

La normativa tècnica d'equipaments esportius del PIEC

La gran diversitat de tipus i el diferent grau de complexitat dels equipaments esportius, així com l'evolució constant de les pràctiques físicoesportives han dificultat tradicionalment l'adopció d'un cos normatiu que els sigui d'aplicació de manera específica.

D'acord amb la Llei de l'esport, entre els objectius del PIEC es troba el de definir uns models tipològics d'instal·lacions esportives i establir unes normes per aconseguir un nivell alt de qualitat, optimitzant els seus costos i que siguin respectuosos amb el seu entorn contribuint així a un desenvolupament més sostenible.

Per donar resposta a aquest mandat, el pla director incorpora una normativa tècnica que estableix uns mínims d'obligat compliment, però també aporta tot un seguit de criteris i recomanacions a tenir en compte en el disseny, la construcció i la gestió d'un equipament esportiu.

Aquesta normativa, redactada amb la participació del Grup Expert, té caràcter preceptiu a Catalunya des de la aprovació del PIEC, per això es dedica aquest full a la divulgació dels aspectes més rellevants del seu contingut.



La normativa tècnica del PIEC complementa la de caire general d'obligat compliment i és d'aplicació a tots els equipaments esportius de nova construcció, així com a les reformes o ampliacions. El termini establert per adaptar els equipaments existents és de cinc anys a partir de la data d'aprovació del PIEC.



Els equipaments esportius són espais concebuts o adaptats per al desenvolupament de les diferents activitats físicoesportives. Aquestes activitats tenen unes característiques dinàmiques pròpies que necessiten ser considerades a l'hora de construir els espais que han d'acollir-les. També es poden observar alguns aspectes generalitzats, propis d'aquestes activitats, que sotmeten els equipaments a un desgast intens, que requereix sistemes constructius i materials durables. L'elecció errònia de solucions o la tria de materials inadequats porten problemes de conservació, comporten un risc sanitari i, fins i tot, poden ser la causa d'accidents.

Tot i que molts aspectes ja es troben regulats per normatives de caire general que són d'aplicació als equipaments esportius (espectacles, sanitat, incendis, accessibilitat, normes europees, etc.), el PIEC incorpora una normativa tècnica específica i preceptiva. També, amb caràcter de recomanació, proposa uns criteris que afecten les diferents fases del procés de construcció, des del projecte fins a la seva posada en servei. Aquests criteris, fruit de l'experiència adquirida en l'obra subvencionada del CCE des dels seus inicis, són un compendi d'aspectes que és convenient tenir en compte perquè les instal·lacions esportives assoleixin el nivell de qualitat escaient a tota obra pública.



L'aplicació d'aquest cos normatiu s'ha de traduir en:

- **Una pràctica més segura**, que elimini els elements perillosos, i redueixi tant com sigui possible el risc d'accidents.
- **Uns equipaments funcionals**, que possibilitin fer rendible l'oferta i optimitzar els recursos destinats a la seva construcció, reforma o ampliació.
- **Unes instal·lacions habitables**, que reuneixin unes condicions adequades d'higiene i salut, de protecció del medi ambient, de sostenibilitat i de confort.

Àmbits d'aplicació de la normativa

En la normativa tècnica del PIEC es diferencien tres àmbits d'aplicació amb un grau d'exigència creixent en funció del tipus i les característiques de l'equipament.



En el primer grup s'inclouen tots els equipaments esportius. És a dir, tots els espais concebuts o adaptats per al desenvolupament de les diferents activitats físicoesportives.

Els requeriments del segon grup afecten aquells que ofereixen un servei esportiu. Es considera que es presta un servei esportiu quan es fa una activitat físicoesportiva organitzada.

Per últim, aquells on s'ofereixen serveis esportius en els espais més convencionals. És a dir, afecta les instal·lacions més habituals al nostre país com són les pistes, els camps, les piscines a l'aire lliure, les piscines cobertes, les sales, els pavellons, les pistes d'atletisme, etc, on normalment hi ha un promotor o entitat encarregat de la seva gestió que controla l'accés i organitza les activitats.

Principals aspectes regulats per la normativa

- Tots els equipaments esportius han de comptar amb les mesures de seguretat, correctores i de protecció necessàries per tal d'evitar algun perjudici a l'entorn o als usuaris.
- Els límits dels espais esportius han de ser definits amb claredat. Dins d'aquests límits i del marge de seguretat, no hi pot haver elements o material que puguin ser la causa d'accidents en la pràctica habitual.
- Tot el material esportiu ha de garantir una pràctica segura i complir els criteris i els requisits establerts en les normes europees UNE-EN.
- El material esportiu que no s'utilitzi i pugui interferir en el desenvolupament de l'activitat s'ha de retirar i emmagatzemar fora de l'abast dels usuaris.
- Els paviments dels espais esportius seran de fàcil neteja i manteniment. Els destinats a ser trepitjats pels usuaris en la pràctica d'activitats dinàmiques i jocs de pilota seran segurs a la petjada, sense sots o desnivells sobtats.
- Els paviments que els usuaris puguin trepitjar amb el peu nu amb presència d'aigua no han de lliscar, de manera que s'eviti el risc de caigudes.

El PIEC estableix unes normes tècniques preceptives a Catalunya i uns criteris amb caràcter de recomanació que incideixen sobre la seguretat, la funcionalitat i l'habitabilitat dels equipaments esportius.

La normativa fa especial incidència a aconseguir una pràctica més segura, i reduir tant com sigui possible el risc d'accidents.



Els criteris de la normativa i les fitxes tècniques recullen altres aspectes no preceptius que cal tenir en compte en el disseny i la construcció d'equipaments esportius per assolir un nivell de qualitat a l'altura d'altres equipaments públics del nostre país. És a dir, edificis funcionals i eficients que contribueixin al desenvolupament sostenible de la nostra societat.

Les normes establertes per a cada grup són acumulatives. Així, les instal·lacions del tercer àmbit han de complir les de tots els grups, els equipaments del segon els dos primers i els que no ofereixen serveis esportius només les del primer.

Aquests preceptes afecten els equipaments esportius de nova construcció i aquells que siguin objecte de reforma o ampliació en

aquells aspectes que els afecti. Tot i que els equipaments existents gaudiran d'un termini de cinc anys per realitzar les adaptacions que siguin necessàries per adequar-se a aquesta normativa almenys en els dos primers nivells d'exigència.

De manera justificada, es podran reduir aquests nivells, quan per assolir-los sigui necessària una actuació desproporcionada

respecte a les millores que s'obtidrien, però en compensació hauran d'establir-se mesures correctores addicionals. Aquesta reducció en cap cas no podrà suposar que un equipament esportiu no hagi de complir els requeriments del nivell immediatament anterior a aquell que el defineix amb més precisió.

És previst que en les actualitzacions del PIEC aquesta normativa i criteris s'hauran d'anar adaptant a l'evolució constant de les pràctiques esportives i de la tecnologia de la construcció, amb les aportacions i les conclusions a què arribi el Grup Expert.

Normativa tècnica del PIEC

- Els elements metàl·lics situats a l'exterior o en espais humits s'han de protegir adequadament de manera que no es rovellin o s'utilitzaran metalls inoxidables. En les piscines han de suportar l'ambient clorat.
- Tots els elements vidrats o altres materials fràgils han de resistir els cops que poden rebre en la pràctica esportiva habitual, sense trencar-se en fragments tallants.
- Als vasos de piscina, cal diferenciar les zones on es fa peu de les zones fondes, també se senyalitzarà la prohibició de tirar-se de cap en les zones no fondes.
- S'estableixen l'altura lliure mínima de pavellons, sales i recintes de vasos de les piscines cobertes, així com les condicions mínimes dels vestidors i dutxes de les instal·lacions que ofereixen serveis esportius.
- Es regulen les condicions dels vasos de piscina on s'ofereix un servei esportiu, com són l'amplada de la platja, l'accessibilitat del perímetre, el tipus de sobreexidor, el nombre de buneres, la renovació, les temperatures, etc.
- Si a l'equipament s'ofereix un servei esportiu disposarà d'un pla de gestió que reculli tota la informació necessària per regular-ne el funcionament, a més de donar les bases normatives per a la utilització correcta de les instal·lacions.
- La construcció d'instal·lacions amb espais convencionals on s'ofereixen serveis esportius requerirà la redacció d'un projecte de gestió que estableixi el programa de les activitats que s'hi portaran a terme, valorant el compte previsible de la seva explotació.



Per altra part, cal dir que les fitxes tècniques d'equipaments esportius del CCE recullen, per als tipus de la xarxa bàsica, aquesta normativa i els criteris aplicables als diferents mòduls. Defineixen l'esquema, el programa, les característiques dels espais, l'aforament i la superfície total edificada, així com els criteris de seguretat, funcionals i d'habitabilitat que cal tenir en compte en el disseny i la construcció d'aquestes instal·lacions. L'objecte de les fitxes és definir les instal·lacions que tenen un millor rendiment, que possibiliten el màxim d'activitats i que ofereixen una major polifuncionalitat. Cal, però, entendre aquestes fitxes com a recomanacions de disseny i construcció, per la qual cosa el seu compliment és opcional.

Les instal·lacions amb espais convencionals que ofereixen serveis esportius són les que tenen un nivell de regulació més alt en aspectes que afecten la seva gestió i les condicions d'ús.

La normativa s'anirà adaptant a l'evolució constant del sistema esportiu i de la tecnologia amb la participació del Grup Expert.

Convocatòria pública per a la redacció del MIEM

S'ha convocat concurs públic per a la concessió de subvencions per a la redacció de mapes d'instal·lacions i equipaments esportius del municipi (MIEM). A aquesta convocatòria del Consell Català de l'Esport es poden acollir tots els ajuntaments de Catalunya que vulguin redactar el seu MIEM durant l'any 2006. Hi ha previstes convocatòries periòdiques per a anys successius. La redacció d'aquests mapes ha de permetre als municipis determinar les seves necessitats específiques i complementar les establertes com a bàsiques pel PIEC.

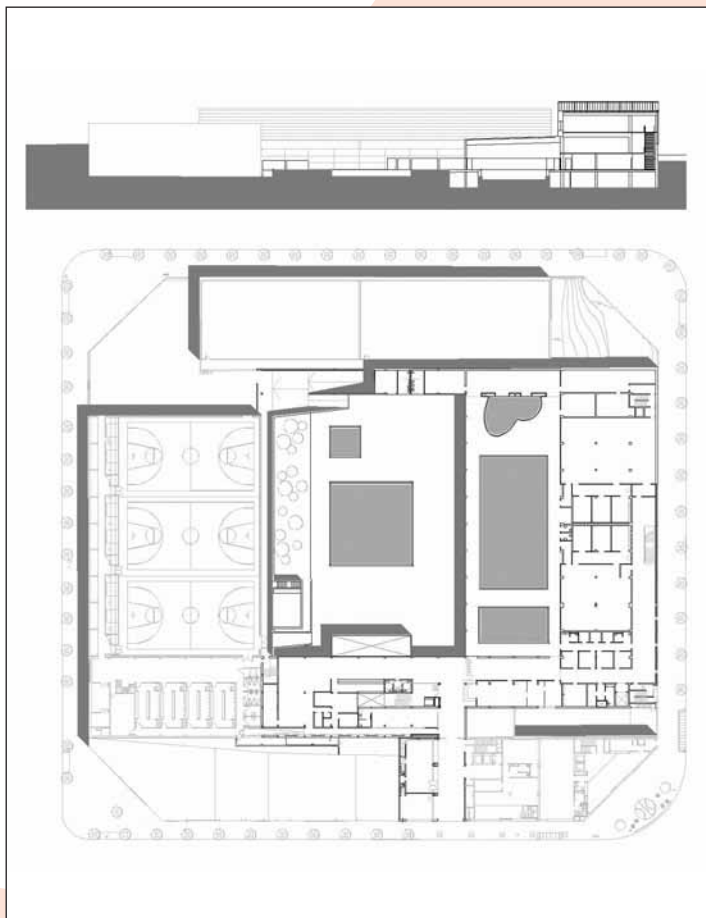


Convocatòria pública d'equipaments esportius

S'han presentat més de 600 peticions a la convocatòria pública de subvencions del Consell Català de l'Esport per a la construcció i el condicionament d'equipaments esportius durant el període 2005-2008. La majoria de les peticions, un 49%, corresponen al programa de condicionaments, un 34% al programa adreçat a cobrir els dèficits de la xarxa bàsica del PIEC, i el 17% restant a obres de la xarxa complementària, tot i que el pressupost previst per a les obres de la xarxa bàsica representa gairebé el 90% del total. És previst destinar un ajut de 143 milions d'euros per atendre aquestes peticions.

Piscines del CEM Bac de Roda

El centre esportiu municipal Bac de Roda se situa en una singular illa de l'Eixample dedicada quasi en la seva totalitat a ús esportiu. El pavelló, els frontons, la piscina coberta, les sales i l'edifici de les federacions esportives se situen en el perímetre edificable i la piscina a l'aire lliure conforma el pati central de l'illa. Bac de Roda Sport AIE, formada per dues societats sense ànim de lucre com són la Federació Catalana de Basquetbol i CET10, ha estat l'entitat que sota concessió municipal ha aportat la inversió d'aquesta fase i farà la gestió i l'explotació del complex. Les piscines presenten interessants solucions constructives, com vasos formats amb un sistema modular de panells metàl·lics. També incorpora instal·lacions tècniques eficients, entre les quals cal destacar una gran coberta amb captadors solars tèrmics o el sistema de desinfecció de l'aigua del vas d'ensenyament amb rajos ultraviolats.



D.L. B-52156-2004

Adreça: Rambla Guipúscoa, 25
08018 Barcelona
<http://www.bacderoda.com>

Titularitat: Ajuntament de Barcelona

Gestió: Bac de Roda Sports AIE

Mòdul: Piscina coberta
Vas principal de 25 x 12,5 m
Vas complementari de 100 m²
Vas d'hidromassatge de 40 m²
Vas ensenyament 90 m² (pl. soterrani)
Piscina aire lliure
Vas principal 15x15 m
Vas de clapeig 25 m²
Sales esportives de 267 i 232 m²
Sales especialitzades de 992 i 179 m²
2 Vestidors per a abonats
14 Vestidors de grups
1 Bany de vapor, 2 Saunes

Superfície: Total construïda: 6.496 m²
Total aire lliure: 1.937 m²

Constructor: Construccions Pai, S.A.

Cost total: 8.145.327 euros

Dates obres: Abril 2002 - Octubre 2005

Arquitectes: Millet, Biosca i Associats

Arq. Tècnic: Joan Valls i Casanovas

Enginyeria: Aribau 70 SL

Ajut SGE: 676.899 euros

FULLS Full Tècnic núm. 35
Els vestidors, inici i final de la pràctica esportiva
Setembre, 2004

Full Tècnic núm. 36
L'acústica dels espais esportius
Desembre, 2004

Full Tècnic núm. 37
Evolució de la pràctica físicoesportiva a Catalunya
Març, 2005

Full Tècnic núm. 38
La planificació municipal d'equipaments esportius
Juny, 2005

Tots els números es poden consultar a <http://www16.gencat.net/esport/equipaments/full.htm>
Per a qualsevol consulta o suggeriment, o per subscriure-us-hi, l'adreça electrònica és: ftee.presidencia@gencat.net