

Ruta

5

**Collbató - Collbató,
per la Vinyanova, coll de
Guirló, Santa Cecília de
Montserrat, santuari de
Montserrat i la Santa
Cova**

Presentació
de la ruta

Versió 2010



Direcció i conceptualització: Jordi López Camps
Elaboració dels itineraris: Ramon Ribera-Mariné
Actualització dels itineraris: Jordi López Camps i Josep Nuet Badia
Elaboració de continguts: Josep Nuet Badia
Disseny gràfic i realització: Josep Nuet Badia
Imatges gràfiques: Jordi López Camps, Josep Nuet Badia i Arxiu de Montserrat

© Patronat de la Muntanya de Montserrat, 2010
Patronat de la Muntanya de Montserrat
La Rambla, 130 / 08002 Barcelona

ISBN: 978-84-393-8329-1



Els continguts d'aquesta publicació estan subjectes a una llicència de Reconeixement-NoComercial-SenseObraDerivada 3.0 Espanya de Creative Commons, el text complet de la qual es pot consultar a <http://creativecommons.org/licenses/by-nc-nd/3.0/es/legalcode.ca>. Així doncs, se'n permet còpia, distribució i comunicació pública sempre que se citi l'autor del text i la font (Ramon Ribera-Mariné, Jordi López Camps i Josep Nuet Badia). No es poden fer usos comercials d'aquesta publicació ni obres derivades.

Presentació

La muntanya de Montserrat ha estat des de sempre un territori configurat pel pas de les persones. Els pelegrins, atrets per la devoció a la Mare de Déu, començaren a definir els grans camins d'accés a la muntanya; els ermitans, en els seus desplaçaments per la muntanya, dibuixaren camins que han perdurat fins avui; els pagesos, primer, i després els llenyataires i els carboners traçaren senders per accedir als camps i als boscos. L'excursionisme aprofità part d'aquests viaranyis i en creà de nous en el seu interès per descobrir la riquesa natural del massís, mentre que els escaladors obrien dreceres per acostar-se a les vies de les impressionants agulles de Montserrat. La cartografia montserratina ha reflectit puntualment el progrés en el coneixement de la muntanya.

A mesura que les persones feien seva la muntanya es començaren a redactar compendis d'itineraris i guies. L'any 1909 la Revista Montserratina edità la *Guia Històrica del Pelegrí*, que anava acompanyada d'un volum d'itineraris i del mapa de Joan Cabeza.

Fou l'inici d'una rica i dilatada producció de llibres sobre l'excursionisme i l'escalada a la muntanya de Montserrat.

Després de la Guerra Civil Espanyola, Llorenç Estivill publica una guia de Montserrat, amb un capítol d'escalada que redacta Jordi Panyella. A més, la guia inclou la segona edició del mapa de Joan Cabeza, de 1928.

Uns quants anys més ençà, Pere Busquets i Codorniu, ànima dels Amics del Sol, que sempre signava amb les inicials, va escriure els *Itineraris montserratins* (1961) —amb un mapa planimètric a una tinta fet a partir del mapa topogràfic de Ramon de Semir (1949)—, *Ermites i fonts montserratines* (1967), etc. Era el vessant literari de la dedicació contínua i abnegada d'aquest col·lectiu tan vinculat a la muntanya de Montserrat i al qual devem tant.

L'any 1975, Ramon Ribera-Mariné, monjo i bon coneixedor de la muntanya, publicà *Camins i canals de Montserrat. Guia d'itineraris*, que va tenir un gran impacte, per la precisió amb què són descrits els itineraris i per portar unes fotografies panoràmiques amb el traçat dels itineraris sobreimprès.

La guia tingué una gran difusió i el mateix Ramon Ribera-Mariné en va fer una altra versió més extensa l'any 1992, amb el títol de *Caminant a Montserrat. El massís*, de la qual s'han fet diverses edicions i que a hores d'ara encara és plenament vigent.

Fou una obra de síntesi i avenç en relació amb l'excursionisme a Montserrat, gràcies al profund coneixement que l'autor tenia dels camins, comes i canals montserratins.

■ Ruta 5 Collbató - Collbató

Anys després, el mateix Ramon Ribera-Mariné inicià una revisió de la seva obra amb una perspectiva renovada. Era possible relligar els 62 primitius itineraris i convertir-los en grans rutes per la muntanya. Aquesta proposta representava una nova mirada al massís de Montserrat.

D'aquesta manera sorgiren unes rutes que, partint dels municipis de l'entorn: el Bruc, Collbató, Marganell, Monistrol de Montserrat, travessen tot el massís. Són llargues caminades que permeten descobrir els indrets més singulars de la muntanya. Algunes passen pel Monestir, d'altres només el veuen o el senten de lluny. El Patronat de la Muntanya de Montserrat, coneixedor del projecte de Ramon Ribera-Mariné, l'assumí com a propi. Era tot un repte, que assumírem amb entusiasme Josep Nuet Badia i jo mateix. Es resseguien de nou les rutes proposades, s'identificaren i fotografiaren els indrets naturals més característics al llarg de tot el trajecte i es recolliren els fets històrics més importants que hi han succeït.

El resultat d'aquest treball és la creació de la col·lecció «Rutes pel Parc Natural de la Muntanya de Montserrat». Cada una de les rutes és un monogràfic dins la col·lecció, amb tota la informació geogràfica rellevant per a facilitar l'itinerari. També s'hi aporta informació complementària per a comprendre l'entorn natural, gaudir del paisatge i conèixer la història dels diferents indrets integrats en l'itinerari. Aquest és el propòsit bàsic d'aquesta obra: fruit d'aquest lloc excepcional que és la muntanya de Montserrat.

Aquests monogràfics estan dissenyats perquè l'excursionista se'ls faci seus. Per això el material es troba a la xarxa d'Internet en forma de petits mòduls. Al mateix temps, també s'ofereix la possibilitat que les persones, a través de la interacció amb la pàgina web del Patronat de la Muntanya de Montserrat, puguin construir el seu itinerari. Es tracta d'anar enllaçant fragments de les rutes proposades fins a fer-se el propi projecte de camí. Animem els excursionistes a fer-nos arribar propostes i suggeriments a incorporar als quaderns de les rutes. Gràcies a aquestes aportacions podrem compartir i fer realitat la idea que *Montserrat és de tots*.

JORDI LÓPEZ CAMPS
*President de la Comissió Executiva
del Patronat de la Muntanya de Montserrat*

■ Ruta 5 Collbató - Collbató

Rutes de Montserrat

Rutes de Montserrat és un conjunt de vuit grans itineraris que travessen la muntanya de Montserrat en totes direccions.

Tots aquests itineraris són interconnectats uns amb els altres, de manera que a partir dels que es proposen se'n poden dissenyar molts altres.

Aquí donem la relació de les rutes amb el recorregut esquemàtic.

Ruta 1

Monistrol de Montserrat-Monistrol de Montserrat, pel camí de l'Àngel, monestir de Sant Benet, monestir de Montserrat, Sant Miquel, Santa Anna, Santa Cecília, la Calzina i el Piteu.

Ruta 2

Monistrol de Montserrat-coll de Can Maçana, per l'estació de l'Aeri, camí de l'Aigua, monestir de Montserrat, Santa Anna, Sant Jeroni, el Camell dels Ecos, canal de Migdia, Montgròs, coll de les Comes, coll de Port, pas del Príncep, refugi de les Agulles «Vicenç Barbé», la Portella i el coll de Guirló.

Ruta 3

Collbató-Collbató, pel Casalot, les Bateries, pla de Sant Miquel, miranda de Santa Magdalena, serra de l'Alzina de les Papparres, serra de les Lluernes, Sant Salvador, Sant Benet, Santa Anna, pla dels Ocells, els Pollegons i les Artigues.

Ruta 4

Monistrol de Montserrat-Monistrol de Montserrat, pel camí dels Tres Quarts, camí de l'Aigua, camí de la Cova, monestir de Montserrat, Sant Miquel, la Fita, clot de Casanelles, pas del Forat, torrent de la Salut, Santa Margarida del Cairat, la Puda, Sant Salvador de les Espases, coll de Bram, Era de les Bruixes, Cul de la Portadora, col de la Cabra i l'hostal de la Creu.

Ruta 5

Collbató-Collbató, per la Vinyanova, can Jorba, el Bruc, la Diablera, collet de Guirló, la Foradada, Santa Cecília, els Degotalls, monestir de Montserrat, camí del Rosari, la Fita i les coves del Salnitre.

Ruta 6

La Vinyanova-la Vinyanova, pel camí del Pont, pla dels Ocells, serra de les Lluernes, canal Plana, camí de l'Arrel, Santa Cecília, canal de Migdia, coll de l'Ajaguda, camí del Bassal dels Gats i can Jorba.

■ Ruta 5 Collbató - Collbató

Ruta 7

El Bruc-el Bruc, pel torrent de la Diablera, l'Era dels Pallars, refugi de les Agulles «Vicenç Barbé», coll de les Agulles, GR-7, canal del Llum, torrent de Migdia, camí dels Francesos, font de la Cajoleta, camí del Cabrit, cova de l'Arcada, torrent de les Grutes, pou del Castell i la Fonollosa.

Ruta 8

Marganell-Marganell, pel Casot, font del Vila, la plaça de Catalunya, coll de Port, pas del Príncep, coll de les Agulles, la plaça de Catalunya i l'Oliver.

5 Collbató - Collbató, per la Vinyanova, coll de Guirló, Santa Cecília de Montserrat, santuari de Montserrat i la Santa Cova

Contingut de la ruta 5

La ruta 5 conté cinc quaderns en els quals hi ha tota la informació del recorregut, amb pretensió d'exhaustivitat i de qualitat, classificada en diferents temes.

Quadern 1 - Itinerari.

Aquest quadern conté la descripció detallada de l'itinerari amb l'horari orientatiu del temps necessari per a recórrer-lo.

Cada punt horari va acompanyat d'un número d'ordre preliminar, amb un tipus més fí, que ens permet identificar aquest punt en els mapes (Quadern 2).

Tot l'itinerari està il·lustrat amb fotografies dels llocs més interessants i representatius de la ruta, preses expressament per aquesta publicació.

Quadern 2 - Mapes

Aquest quadern conté els mapes i les ortofotografies de tot el recorregut de la ruta.

Els mapes procedeixen de la cartografia de l'Institut Cartogràfic de Catalunya (ICC) a escala 1:10.000, que té un gran detall i precisió.

Les ortofotografies també procedeixen de l'Institut Cartogràfic de Catalunya (ICC) a escala 1:5.000,

Els mapes i les ortofotografies es presenten aparellats i amb el traçat de l'itinerari sobreimprès. També hi consta una sobreimpressió dels punts horaris amb una xifra que ens remet al punt de la descripció de l'itinerari (Quadern 1) al qual es refereix.

Quadern 3 - Panorames

El quadern tercer inclou uns quants panorames seleccionats dels punts més espectaculars i representatius de la muntanya que la ruta 5 recorre.

Sobre la fotografia s'hi han indicat les roques principals amb els noms corresponents.

També al peu de la panoràmica hi ha un mapa de conjunt de la muntanya de Montserrat amb la ruta 5 i el punt on es pot veure el panorama de la foto i en quina direcció està presa la fotografia. Es complement amb un petit text explicatiu.

■ Ruta 5 Collbató - Collbató

Quadern 4 - Àlbum de fotografies

Aquest quadern recull a manera de postals una selecció de imatges de tot el recorregut de la ruta 5.

No s'ha repetit cap fotografia i hi podem trobar detalls de llocs, agulles o paisatges que complementen tota la informació gràfica dels quaderns de l'itinerari (Quadern 1) i dels panorames (Quadern 3).

Quadern 5 - Monografies

El quadern cinquè, conté una informació àgil però detallada i documentada dels principals punts interessant pels quals passa la ruta 5.

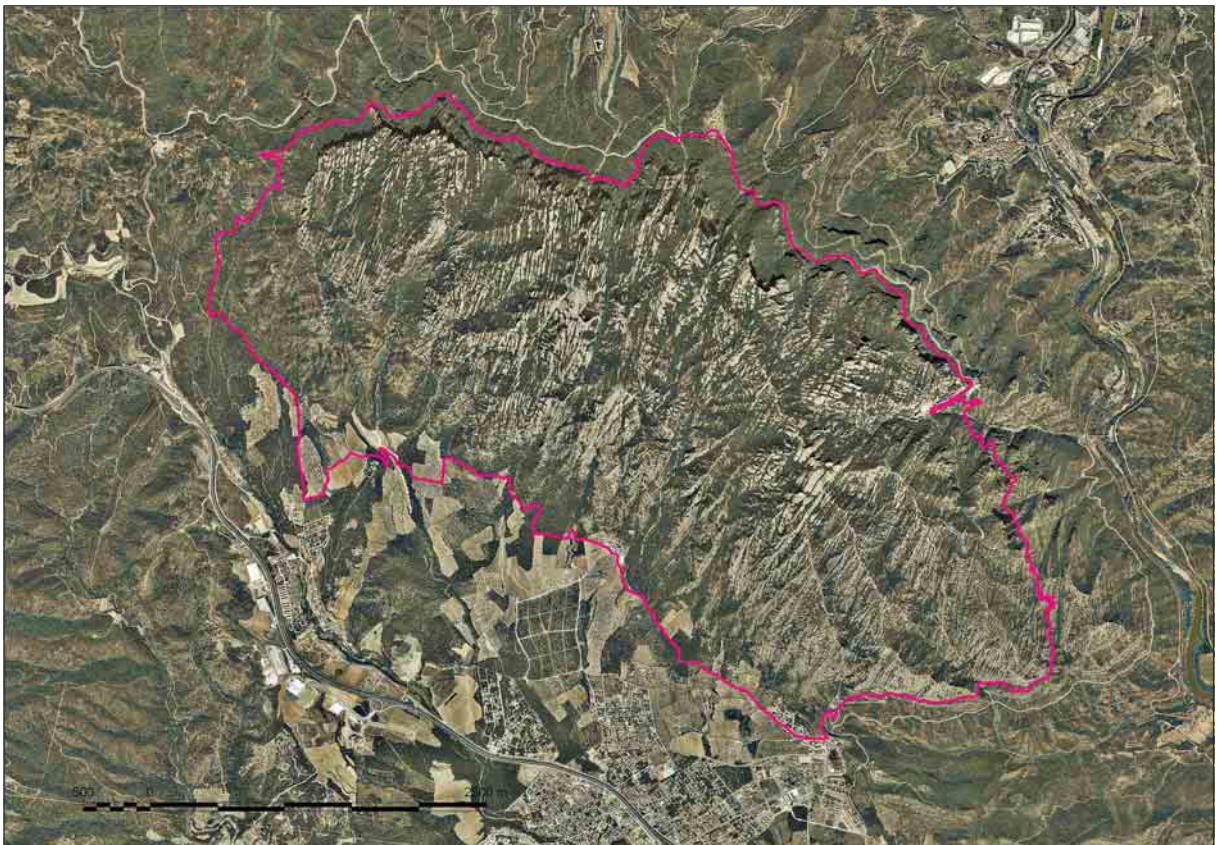
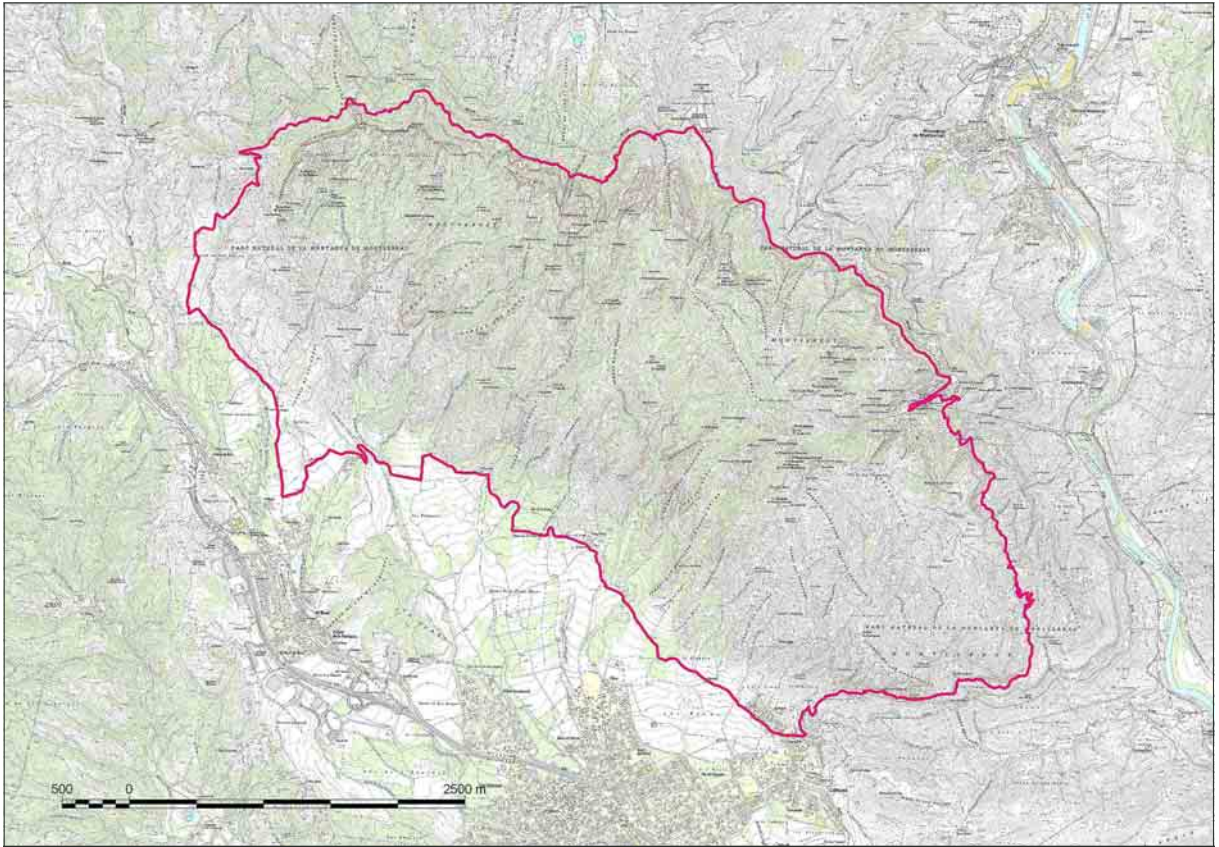
Bàsicament la informació de les monografies fa referència a aspectes naturalistes (la geologia, la flora i vegetació, etc.), aspectes històrics i artístics (el monestir, les ermites, etc) de la muntanya de Montserrat.

Està il·lustrat amb fotografies representatives triades expressament per a ajudar la comprensió del text.

■ Ruta 5 Collbató - Collbató

Recorregut de la ruta

RUTES PEL PARC NATURAL DE LA MUNTANYA DE MONTSERRAT



© Base topogràfica i ortofotografia de l'ICC

■ Ruta 5 Collbató - Collbató

Els autors

Rutes de Montserrat és una obra escrita i il·lustrada per tres persones profundament conegedores de la muntanya de Montserrat.

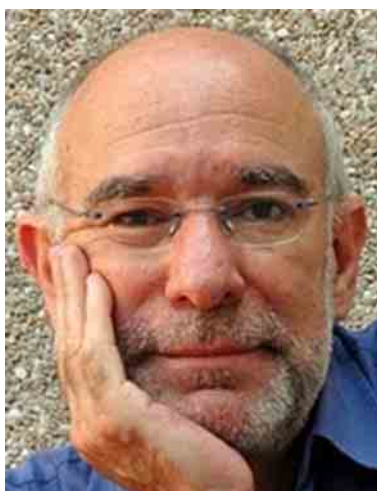


Ramon Ribera-Mariné

Barcelona (1949).

Monjo de Montserrat, monestir en el qual ha servit en diferents càrrecs. Gran excursionista, autor de les guies modernes de Montserrat.

A *Rutes de Montserrat* ha escrit els itineraris originals, a partir dels coneixements que té de la muntanya i de l'extensa documentació que ha acumulat.

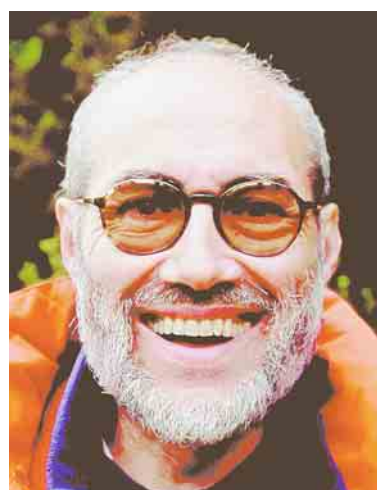


Jordi López Camps

Barcelona (1950).

President de la Comissió Executiva del Patronat de la Muntanya de Montserrat.

A *Rutes de Montserrat*, ha revisat i actualitzat, sobre el terreny, els itineraris i ha obtingut gran part de les fotografies que il·lustren els quaderns.



Josep Nuet Badia

Barcelona (1946).

Cartògraf, botànic i escriptor, autor de la *Flora de Montserrat*, en la qual va col·laborar Josep M. Panareda.

A *Rutes de Montserrat*, ha escrit les monografies i ha comprovat sobre el terreny el traçat dels camins. A més ha il·lustrat els quaderns amb moltes fotos i s'encarregat del disseny i de la maquetació del conjunt.

RUTES PEL PARC NATURAL DE LA MUNTANYA DE MONTSERRAT

