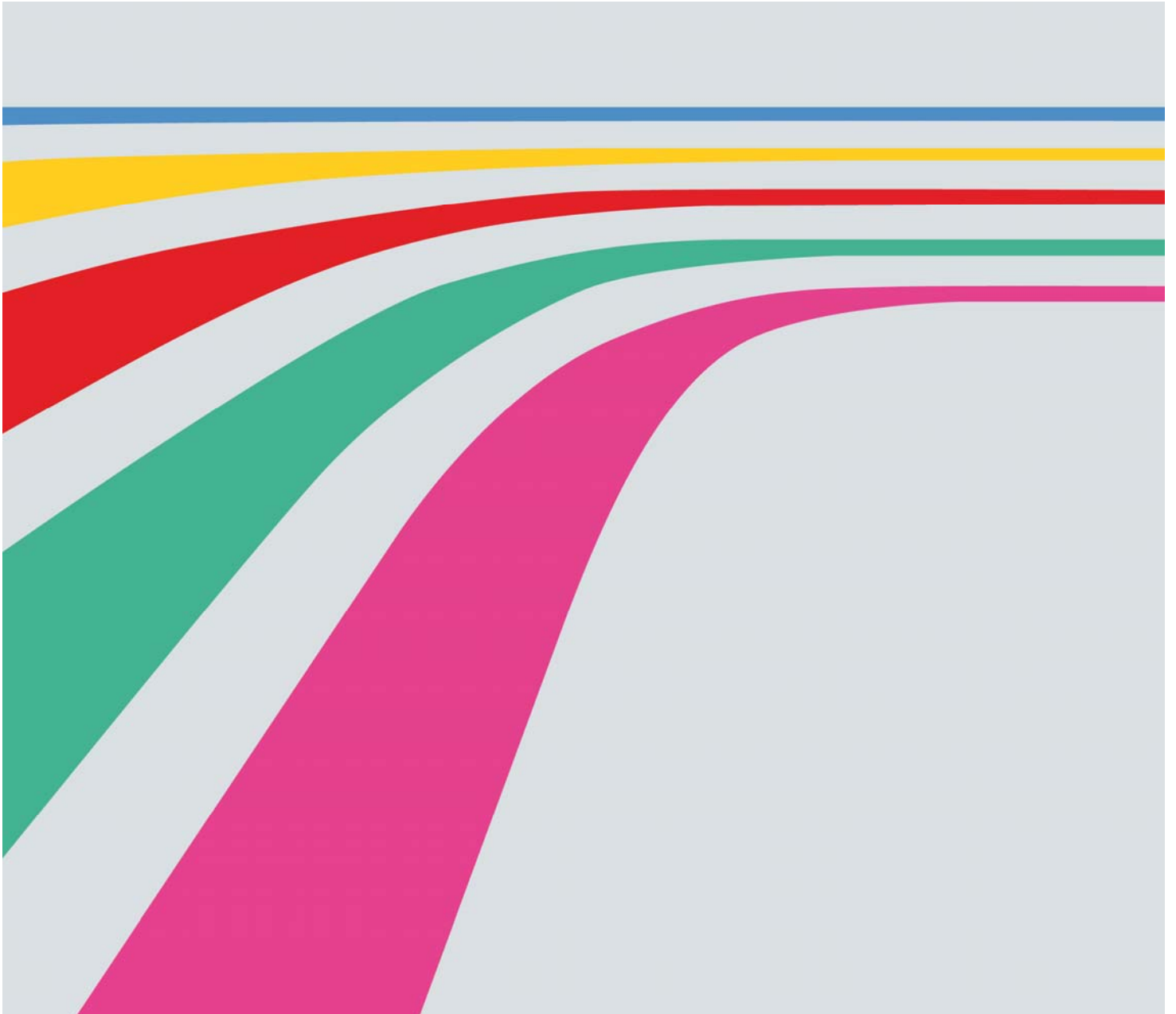

Mercat de treball

Gabinet Tècnic

Data d'actualització: 16/12/2011

Butlletí de joves i mercat de treball

3r trimestre de 2011



Índex

| | | |
|----------|---|-----------|
| 1 | Presentació | 2 |
| 2 | Visió general de la població juvenil en el mercat de treball | 3 |
| 3 | La força laboral dels joves | 7 |
| 4 | Població jove ocupada | 11 |
| 5 | Perfil de la població jove ocupada | 15 |
| 6 | Població jove aturada | 18 |
| 7 | Perfil de la població jove aturada | 21 |
| 8 | Transicions inactivitat - ocupació - atur | 25 |
| 9 | Contractació laboral dels joves | 30 |

1. Presentació

Parlar de joves i mercat de treball és parlar d'una franja de població laboral que presenta una problemàtica d'especial intensitat que reclama una intervenció pública específica. Alguns dels problemes més significatius són:

Contractació i temporalitat. Si bé la contractació temporal és característica del conjunt de la població treballadora en el nostre país, ho és amb especial intensitat en els joves. Això es tradueix en una taxa de temporalitat per a la població treballadora entre 16 i 29 anys que dobla la taxa de temporalitat de la població general, i quasi bé la triplica quan es considera la població compresa entre 16 i 24 anys.

Formació. La població jove és avui, en conjunt, la més preparada que mai hem tingut. No obstant, l'estructura ocupacional, segons la formació, presenta desajustos en relació amb les necessitats del mercat de treball. En concret, s'observa un excés de pes en el segment de la formació universitària, sobretot en determinades titulacions, un dèbil pes en el segment de la formació professional, i un excés de pes en el segment de baixa formació, sobredimensionat avui per la patologia del fracàs escolar.

Crisi i taxa d'atur. La crisi s'ha manifestat amb especial virulència sobre els joves. Els creixements relatius de l'atur i les destruccions d'ocupació han estat més intenses en el col·lectiu de població activa jove. En concret, la taxa d'atur de la població treballadora entre 16 i 29 anys se situa (30,5%) més de 10 punts per sobre de la taxa d'atur de la població general (19,4%). I, la de la població entre 16 i 24 anys és més del doble (43,1%).

Si, tal com hem explicat amb anterioritat, la població treballadora jove presenta una problemàtica de singular importància, convé conèixer, posar de relleu i fer un seguiment a un conjunt de variables rellevants per a la caracterització d'aquest col·lectiu en relació amb el mercat de treball. I aquest és l'objectiu d'aquest butlletí, que s'inscriu dins *l'Acord de mesures per a l'ocupació juvenil a Catalunya 2009-2012*, amb el propòsit de mostrar un conjunt de variables relatives a la població treballadora jove que s'han considerat prou rellevants per fer una caracterització general sobre la situació i evolució d'aquest col·lectiu en relació amb el mercat de treball.

2. Visió general de la població juvenil en el mercat de treball

Les dades de l'Enquesta de població activa del tercer trimestre de 2011 situen la població potencialment activa de Catalunya en 6.034.900 persones, de les quals 1.101.000 tenen entre 16 i 29 anys.

Per sexes, el 50,5% dels joves són homes i el 49,5%, dones. El 69,1% són actius/ives, és a dir, estan ocupats (528.600 joves) o estan aturats però buscant feina (232.300).

Taula 1

Catalunya – Resum de resultats de l'Enquesta de població activa

3r trim. 2011

| | Valor | | | Var. intertrimestral | | | Var. interanual | | |
|--------------------------------------|---------|---------|---------|----------------------|-------|-------|-----------------|-------|-------|
| | Homes | Dones | Total | Homes | Dones | Total | Homes | Dones | Total |
| Població potencialment activa | | | | | | | | | |
| Població total | 2.930,7 | 3.104,2 | 6.034,9 | -13,8 | -3,6 | -17,4 | -38,0 | -5,2 | -43,2 |
| Població de 16 a 64 anys | 2.395,4 | 2.392,4 | 4.787,9 | -17,0 | -7,0 | -23,9 | -49,6 | -18,7 | -68,1 |
| Població de 16 a 24 anys | 322,6 | 310,9 | 633,5 | -2,7 | -2,3 | -5,0 | -10,2 | -7,8 | -18,1 |
| Població de 16 a 29 anys | 555,9 | 545,2 | 1.101,1 | -9,0 | -6,8 | -15,8 | -31,8 | -22,3 | -54,1 |
| Població activa | | | | | | | | | |
| Població activa total | 2.049,4 | 1.769,1 | 3.818,6 | -1,8 | -6,0 | -7,7 | -65,2 | 38,1 | -26,9 |
| Població activa de 16 a 64 anys | 2.030,7 | 1.755,9 | 3.786,5 | -1,9 | -3,0 | -5,0 | -66,3 | 40,8 | -25,6 |
| Població activa de 16 a 24 anys | 173,9 | 162,5 | 336,3 | 10,5 | -0,1 | 10,3 | -19,1 | -2,9 | -22,1 |
| Població activa de 16 a 29 anys | 390,6 | 370,3 | 760,9 | 9,1 | -1,4 | 7,7 | -35,1 | -7,3 | -42,4 |
| Taxa d'activitat total | 69,9% | 57,0% | 63,3% | 0,3p | -0,1p | 0,1p | -1,3p | 1,3p | 0,0p |
| Taxa d'activitat de 16 a 64 anys | 84,8% | 73,4% | 79,1% | 0,5p | 0,1p | 0,3p | -1,0p | 2,3p | 0,6p |
| Taxa d'activitat de 16 a 24 anys | 53,9% | 52,3% | 53,1% | 3,7p | 0,4p | 2,0p | -4,1p | 0,4p | -1,9p |
| Taxa d'activitat de 16 a 29 anys | 70,3% | 67,9% | 69,1% | 2,7p | 0,6p | 1,7p | -2,2p | 1,4p | -0,4p |
| Població ocupada | | | | | | | | | |
| Població ocupada total | 1.633,0 | 1.443,6 | 3.076,6 | -37,6 | -21,2 | -58,8 | -98,3 | -12 | -99,5 |
| Població ocupada de 16 a 64 anys | 1.614,2 | 1.430,5 | 3.044,8 | -37,8 | -18,6 | -56,3 | -100,8 | 16 | -99,1 |
| Població ocupada de 16 a 24 anys | 89,5 | 101,8 | 191,3 | 4,9 | -2,9 | 2,0 | -18,9 | -12,7 | -31,6 |
| Població ocupada de 16 a 29 anys | 254,5 | 274,0 | 528,6 | -3,6 | -0,8 | -4,2 | -39,5 | -10,8 | -50,2 |
| Taxa d'ocupació total | 55,7% | 46,5% | 51,0% | -1,0p | -0,6p | -0,8p | -2,6p | 0,0p | -1,3p |
| Taxa d'ocupació de 16 a 64 anys | 67,4% | 59,8% | 63,6% | -1,1p | -0,6p | -0,9p | -2,8p | 0,5p | -1,1p |
| Taxa d'ocupació de 16 a 24 anys | 27,7% | 32,7% | 30,2% | 1,7p | -0,7p | 0,5p | -4,8p | -3,2p | -4,0p |
| Taxa d'ocupació de 16 a 29 anys | 45,8% | 50,3% | 48,0% | 0,1p | 0,5p | 0,3p | -4,2p | 0,1p | -2,1p |
| Població aturada | | | | | | | | | |
| Població aturada total | 416,4 | 325,6 | 742,0 | 35,8 | 15,3 | 51,1 | 33,2 | 39,4 | 72,6 |
| Població aturada de 16 a 24 anys | 84,3 | 60,7 | 145,0 | 5,4 | 2,8 | 8,2 | -0,3 | 9,8 | 9,5 |
| Població aturada de 16 a 29 anys | 136,1 | 96,2 | 232,3 | 12,7 | -0,8 | 11,9 | 4,5 | 3,4 | 7,8 |
| Taxa d'atur total | 20,3% | 18,4% | 19,4% | 1,8p | 0,9p | 1,4p | 2,2p | 1,9p | 2,0p |
| Taxa d'atur de 16 a 24 anys | 48,5% | 37,4% | 43,1% | 0,2p | 1,7p | 1,2p | 4,6p | 6,6p | 5,3p |
| Taxa d'atur de 16 a 29 anys | 34,8% | 26,0% | 30,5% | 2,5p | -0,1p | 1,3p | 3,9p | 1,4p | 2,6p |

Dades en milers de persones i variacions de les taxes en punts percentuals.

FONT: EPA (INE i Idescat)

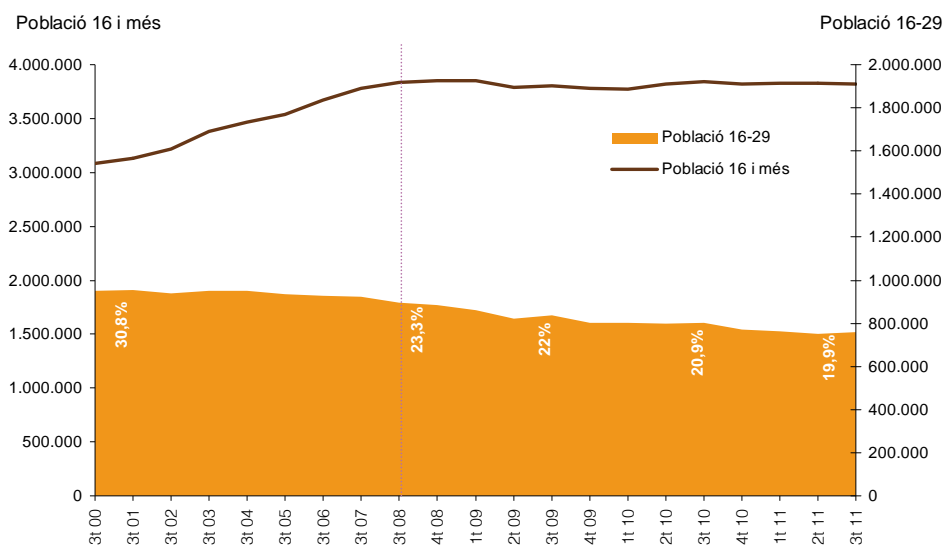
A continuació s'ofereixen algunes pinzellades sobre l'evolució dels joves en el mercat de treball català, que seran desenvolupades amb més detall en els apartats següents de l'informe.

- L'activitat ha crescut entre els joves de 16 a 29 anys en el tercer trimestre de 2011 (+1%), a diferència del que s'observa en el conjunt de la població (-0,2%). En concret hi ha 7.700 actius/ives més.
- Interanualment, succeeix tot el contrari: el descens de l'activitat en aquest tram d'edat és molt més intens (-5,3%) que pel total de la població (-0,7%). Respecte del tercer trimestre de 2010 hi ha 42.400 actius/ives menys.
- Els actius/ives de 16 a 29 anys representen el 19,9% del total de la població activa.

Gràfic 1

Catalunya – Evolució de la població activa

3r trim. 2000 – 3r trim. 2011



FONT: Elaboració pròpia a partir de l'EPA (INE i Idescat)

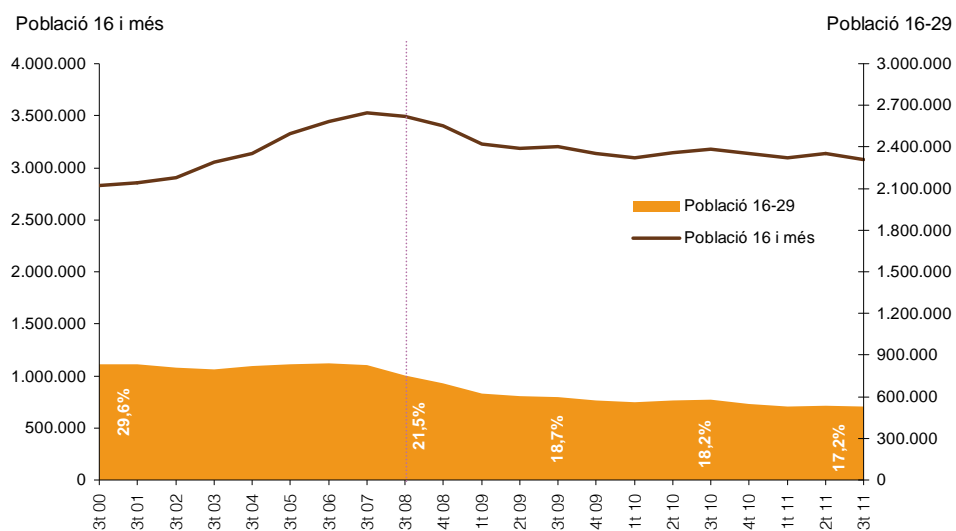
L'activitat juvenil augmenta un 1% intertrimestralment i disminueix un 5,3% interanualment.

- Intertrimestralment, l'ocupació catalana ha disminuït (-1,9%); el descens ha estat més moderat entre els joves (-0,8%; 4.200 menys).
- Respecte d'un any abans, per contra, l'ocupació juvenil experimenta una davallada més pronunciada (-8,7%; 50.200 menys) que el conjunt de la població (-3,1%).
- Els joves ocupats mantenen el seu pes sobre el total d'ocupació en el 17%, igual que el trimestre passat.

Gràfic 2

Catalunya – Evolució de la població ocupada

3r trim. 2000 – 3r trim. 2011



En relació amb el segon trimestre, l'ocupació juvenil cau menys que el conjunt de l'ocupació (-0,8% i -1,9%, respectivament).

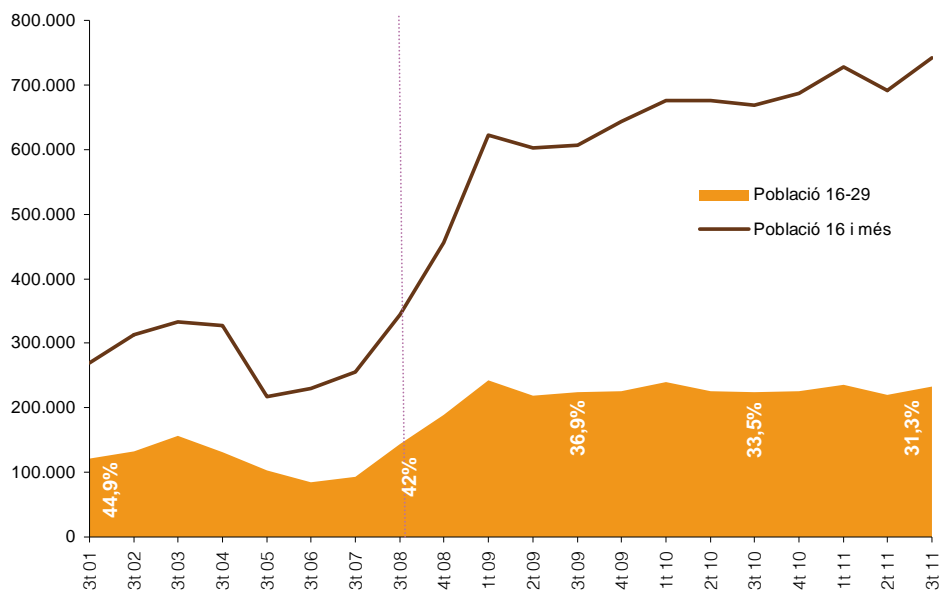
FONT: Elaboració pròpia a partir de l'EPA (INE i Idescat)

- L'augment de l'atur juvenil (+5,4%) respecte del segon trimestre no ha estat tan intens com el que experimenta el total de la població (+7,4%), si bé en xifres absolutes s'ha produït un increment força important entre els aturats/ades de 16 a 29 anys (11.900 més).
- Interanualment, també creix més el conjunt de l'atur (+10,8%) que els joves aturats/ades de 16 a 29 anys (+3,5%; 7.800 més).
- El pes dels joves de 16 a 29 anys en l'atur se situa en el 31,3%, sis dècimes inferior al del trimestre passat.

Gràfic 3

Catalunya – Evolució de la població aturada

3r trim. 2000 – 3r trim. 2011



Augmenten els aturats/ades de 16 a 29 anys però amb menys intensitat que el total de l'atur.

FONT: Elaboració pròpia a partir de l'EPA (INE i Idescat)

3. La força laboral dels joves

El nombre d'actius/ives de 16 a 29 anys estimats per l'EPA és de 760.900, 528.600 estan ocupats/ades i 232.300 es troben en situació d'atur. En el tercer trimestre de 2011, la taxa d'activitat de 16 a 29 anys s'ha elevat en 1,7 punts, situant-se en el 69,1%. D'altra banda, el 30,9% de la població de 16 a 29 anys està inactiva (s'inclouen estudiants, incapacitats per treballar i rendistes, entre d'altres), percentatge que entre la població de 16 a 64 anys és del 20,9%.

El 69,1% de la població de 16 a 29 anys a Catalunya participa en el mercat de treball, és a dir, està ocupada o busca feina activament.

En el conjunt d'Espanya, la taxa d'activitat dels joves se situa en el 63,8%, més de 5 punts per sota de la catalana.

Taula 2

Catalunya – Població activa de 16 a 29 anys i de 16 i més anys

3r trim. 2011

| | Valor | Var. intertrimestral | | Var. interanual | |
|---------------------------------|---------|----------------------|----------|-----------------|----------|
| | | Absoluta | Relativa | Absoluta | Relativa |
| Població de 16 a 29 anys | | | | | |
| Homes | 390,6 | 9,1 | 2,4% | -35,1 | -8,2% |
| Dones | 370,3 | -1,4 | -0,4% | -7,3 | -1,9% |
| Total | 760,9 | 7,7 | 1,0% | -42,4 | -5,3% |
| Taxa d'activitat | 69,1% | 1,7p | | -0,4p | |
| Població 16 i més anys | | | | | |
| Homes | 2.049,4 | -1,8 | -0,1% | -65,2 | -3,1% |
| Dones | 1.769,1 | -6,0 | -0,3% | 38,1 | 2,2% |
| Total | 3.818,6 | -7,7 | -0,2% | -26,9 | -0,7% |
| Taxa d'activitat (16-64 anys) | 79,1% | 0,1p | | 0,6p | |

Dades en milers de persones i variacions de les taxes en punts percentuals

FONT: EPA (INE i Idescat)

Intertrimestralment, la població activa juvenil creix un 1% (7.700 actius/ives més), increment que es concentra principalment en el col·lectiu masculí (9.100 homes actius més i 1.400 dones actives més).

Respecte d'un any abans, els actius/ives de 16 a 29 anys disminueixen un 5,3% (42.400 menys), descens que afecta majoritàriament els homes (35.100 menys enfront de 7.300 dones actives menys).

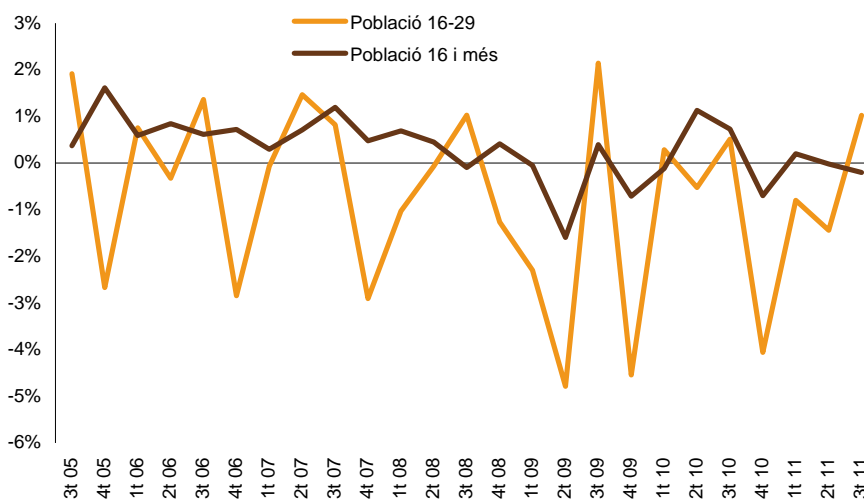
En el conjunt de l'Estat, l'activitat juvenil presenta una evolució força similar; intertrimestralment registra un increment (+0,8%) lleugerament per sota del català i, interanualment, disminueix un xic més (-5,5%).

Intertrimestralment, l'activitat juvenil oscil·la de forma més pronunciada que la del conjunt de la població. L'explicació a aquest comportament probablement rau en què es tracta d'un col·lectiu amb una mobilitat més elevada entre inactivitat i activitat així com entre ocupació i atur. Aquesta major mobilitat pot ser deguda, tal i com s'ha comentat en butlletins anteriors, a que els joves estan en els primers anys de la carrera professional, compten amb una menor experiència i, fins i tot, alguns encara estan formant-se. Amb la crisi, aquesta fluctuació s'ha vist més agreujada.

Gràfic 5

Catalunya – Var. intertrimestral de la població activa (en %)

3r trim. 2005 – 3r trim. 2011



FONT: Elaboració pròpia a partir de l'EPA (INE i Idescat)

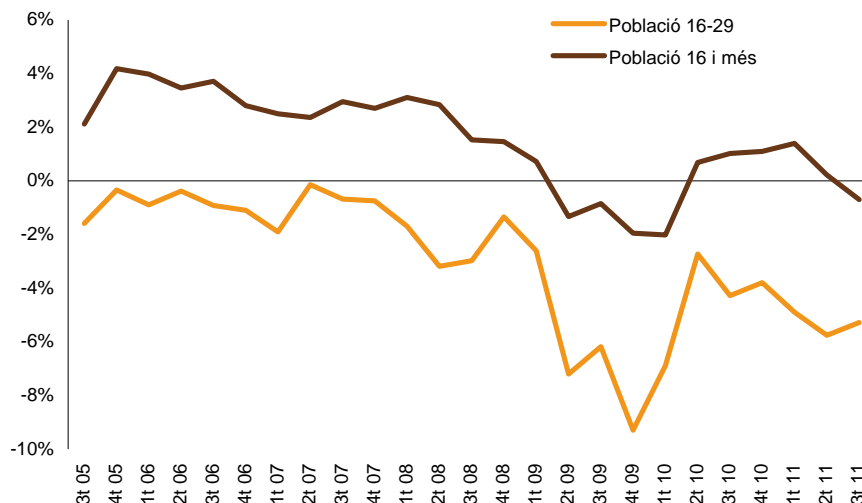
L'activitat juvenil fluctua molt intertrimestralment. Concretament, aquest tercer trimestre ha augmentat un 1%.

L'actual crisi ha ocasionat un descens de la població activa, que s'explica per diversos factors. D'una banda, s'està produint el retorn de part de la població estrangera als seus països d'origen davant de les escasses expectatives de trobar feina. D'altra banda, entre el conjunt de la població hi ha persones que abandonen el mercat de treball, precisament per l'efecte desànim degut a la deteriorada situació del mercat laboral.

Gràfic 6

Catalunya – Var. interanual de la població activa (en %)

3r trim. 2005 – 3r trim. 2011



Interanualment, l'activitat juvenil cau intensament (-5,3%).

FONT: Elaboració pròpia a partir de l'EPA (INE i Idescat)

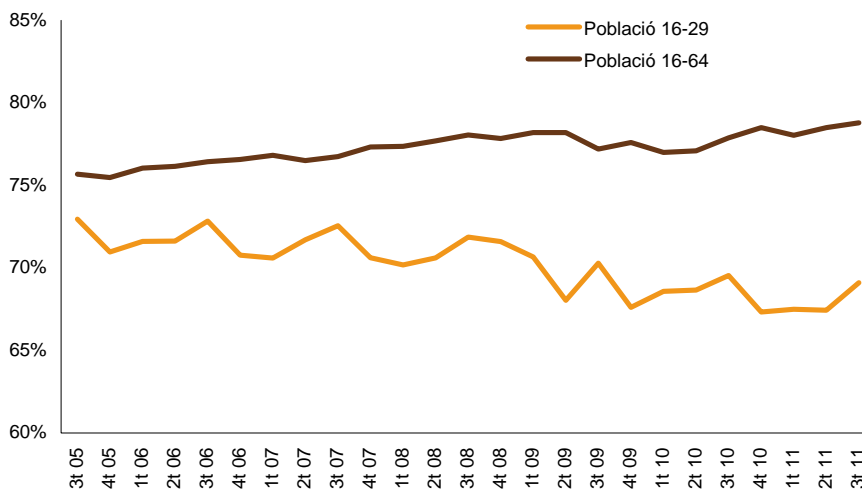
La taxa d'activitat juvenil descriu una trajectòria relativament decreixent mentre que la de la població entre 16 i 64 anys presenta una tendència a l'alça, de forma que entre el tercer trimestre de 2005 i el tercer de 2011, el diferencial entre totes dues s'ha ampliat de 3 fins a 10 punts percentuals.

Aquest tercer trimestre, la taxa d'activitat de 16 a 29 anys reflecteix un increment d'1,7 punts, passant de 67,4% a 69,1%.

Gràfic 7

Catalunya – Evolució de la taxa d'activitat

3r trim. 2005 – 3r trim. 2011



Aquest tercer trimestre, la taxa d'activitat juvenil s'incrementa gairebé 2 punts percentuals.

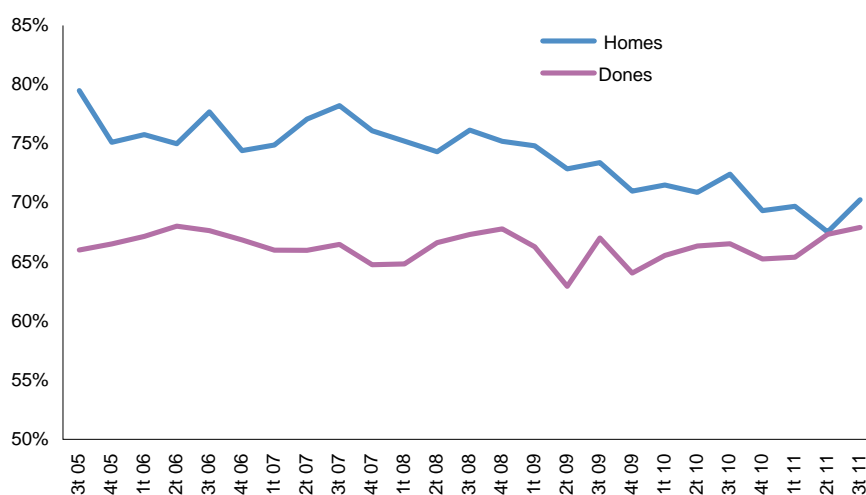
FONT: Elaboració pròpia a partir de l'EPA (INE i Idescat)

Des del tercer trimestre de 2005, les taxes d'activitat per sexes de la població de 16 a 29 anys han anat convergint, fins a pràcticament coincidir en el segon trimestre de 2011. El tercer trimestre tornen a distanciar-se, s'observa un diferencial de 2,4 punts percentuals entre totes dues (70,3% la dels homes i 67,9% la de les dones).

Gràfic 8

Catalunya – Evolució de la taxa d'activitat 16-29 segons el sexe

3r trim. 2005 – 3r trim. 2011



FONT: Elaboració pròpia a partir de l'EPA (INE i Idescat)

La taxa d'activitat dels homes d'entre 16 i 29 anys (70,3%) supera la de les dones (67,9%).

4. Població jove ocupada

De cada 100 persones ocupades a Catalunya, unes 17 tenen entre 16 i 29 anys segons l'EPA del tercer trimestre de 2011 (528.600 de 3.076.600). Entre els 528.600 ocupats/ades d'aquest tram d'edat, hi ha una major presència femenina (274.000 ocupades i 254.500 ocupats), al contrari del que succeeix amb el total de l'ocupació. En l'ocupació del conjunt d'Espanya aquest tram d'edat representa una proporció similar (16,8%), si bé el col·lectiu predominant en aquest cas és el masculí.

El 17% dels ocupats/ades a Catalunya té entre 16 i 29 anys.

Taula 3

Catalunya – Població ocupada de 16 a 29 anys i de 16 i més anys

3r trim. 2011

| | Valor | Var. intertrimestral | | Var. interanual | |
|---------------------------------|---------|----------------------|----------|-----------------|----------|
| | | Absoluta | Relativa | Absoluta | Relativa |
| Població de 16 a 29 anys | | | | | |
| Homes | 254,5 | -3,6 | -1,4% | -39,5 | -13,4% |
| Dones | 274,0 | -0,8 | -0,3% | -10,8 | -3,8% |
| Total | 528,6 | -4,2 | -0,8% | -50,2 | -8,7% |
| Taxa d'ocupació | 48,0% | 0,3p | | -2,1p | |
| Població 16 i més anys | | | | | |
| Homes | 1.633,0 | -37,6 | -2,3% | -98,3 | -5,7% |
| Dones | 1.443,6 | -21,2 | -1,4% | -1,2 | -0,1% |
| Total | 3.076,6 | -58,8 | -1,9% | -99,5 | -3,1% |
| Taxa d'ocupació (16-64 anys) | 63,6% | -0,9p | | -1,1p | |

Dades en milers de persones i variacions de les taxes en punts percentuals.

FONT: EPA (INE i Idescat)

La taxa d'ocupació de 16 a 29 anys és del 48%, més de 15 punts per sota de la que presenta la població de 16 a 64 anys (63,6%). D'altra banda, la taxa juvenil catalana és 6,4 punts superior a la que s'observa a nivell estatal (41,6%).

La taxa d'ocupació dels joves de 16 a 29 anys és més elevada a Catalunya (48%) que al conjunt de l'Estat espanyol (41,6%).

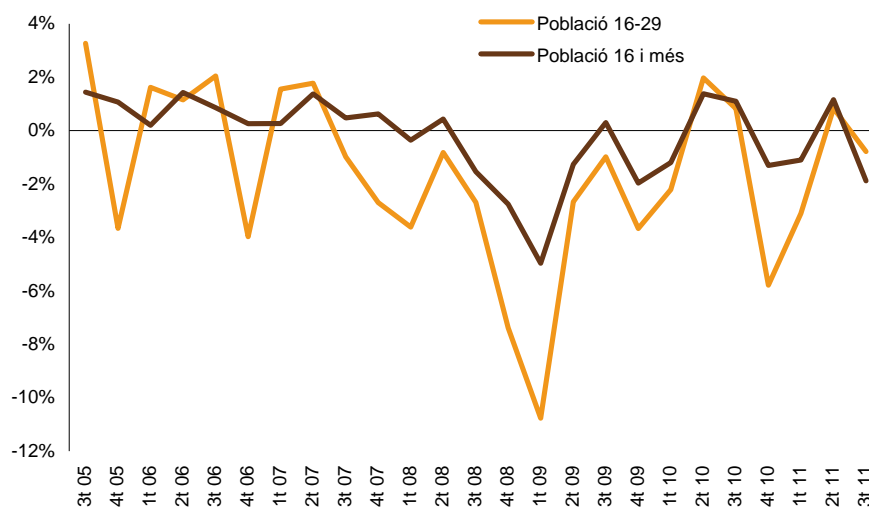
L'ocupació juvenil ha caigut un 0,8% intertrimestralment (4.200 ocupats/ades menys), descens que recau principalment en el col·lectiu masculí (3.600 ocupats i 800 dones ocupades menys; -1,4% i -0,3%, respectivament). Entre el conjunt de la població també s'observa aquesta evolució que afecta més els homes, però els descensos, tant el masculí com el femení, són de més intensitat (-2,3% i -1,4%, respectivament).

Respecte del segon trimestre, l'ocupació juvenil cau (-0,8%) sobretot entre els homes (-1,4% enfront del -0,3% en el cas de les dones).

Gràfic 9

Catalunya – Var. intertrimestral de la població ocupada (en %)

3r trim. 2005 – 3r trim. 2011



FONT: Elaboració pròpia a partir de l'EPA (INE i Idescat)

L'ocupació juvenil i la del conjunt de la població descriuen trajectòries força similars, si bé sembla que la població jove és més sensible a les fluctuacions de l'economia i així la crisi està tenint un major impacte quant a destrucció d'ocupació juvenil.

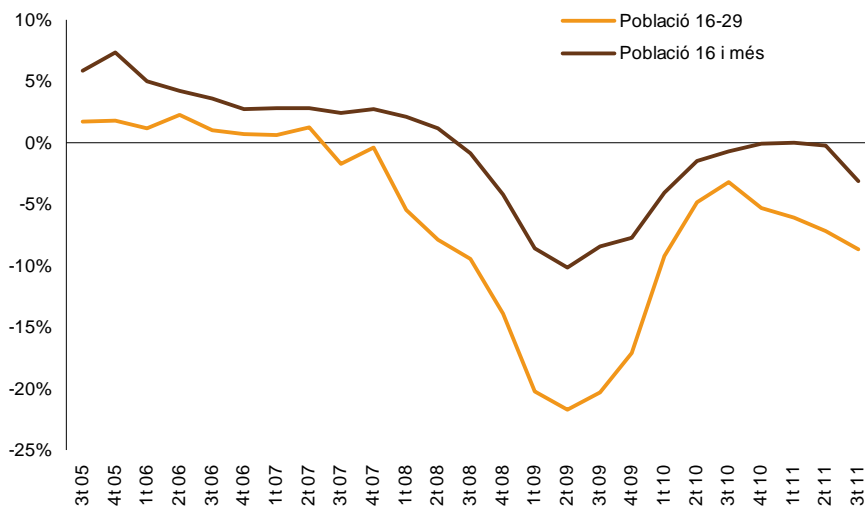
Interanualment, l'ocupació juvenil ha caigut (-8,7%) més del doble que l'ocupació total (-3,1%). La davallada d'ocupació juvenil s'ha centrat més en els homes (-13,4%) que en les dones (-3,8%).

La davallada interanual de l'ocupació juvenil s'ha centrat més en els homes (-13,4%) que en les dones (-3,8%).

Gràfic 10

Catalunya – Var. interanual de la població ocupada (en %)

3r trim. 2005 – 3r trim. 2011



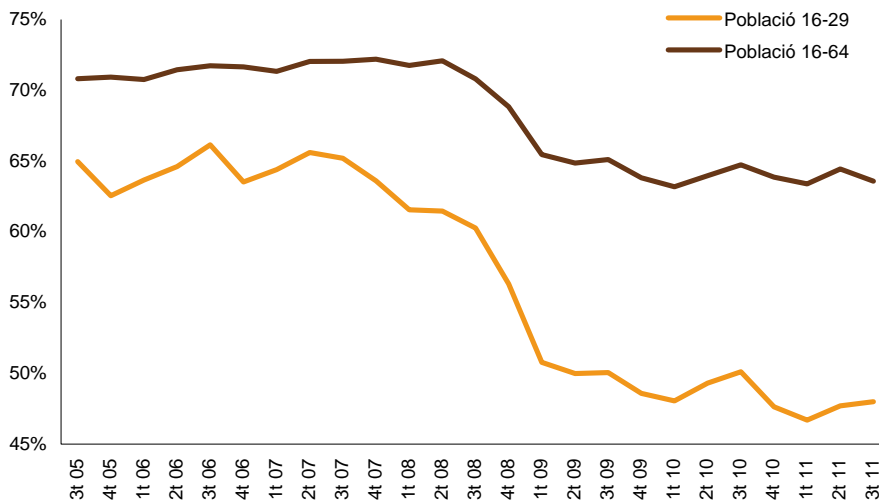
FONT: Elaboració pròpia a partir de l'EPA (INE i Idescat)

Arrel de la crisi econòmica, la taxa d'ocupació dels joves d'entre 16 i 29 anys s'ha reduït molt pronunciadament. En concret, entre el tercer trimestre de 2005 i el tercer de 2011, acumula un descens de 17 punts percentuals (passa del 65% al 48%), mentre que en el cas de la població de 16 a 64 anys la taxa es redueix en 7,2 punts percentuals. El diferencial entre totes dues taxes s'ha ampliat per tant i hores d'ara se situa en 15,6 punts.

Gràfic 11

Catalunya – Evolució de la taxa d'ocupació

3r trim. 2005 – 3r trim. 2011



FONT: Elaboració pròpia a partir de l'EPA (INE i Idescat)

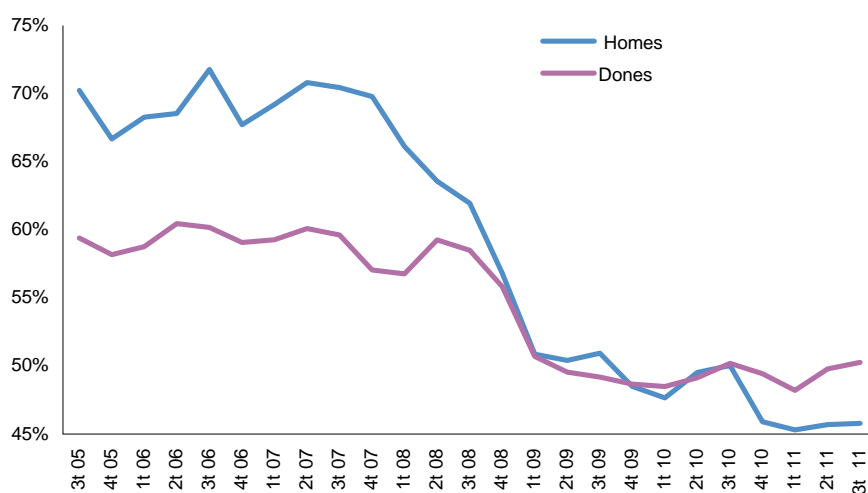
La taxa d'ocupació de 16 a 64 anys (63,6%) supera en més de 15 punts la dels joves de 16 a 29 anys (48%).

En el període previ a la crisi econòmica, en el tram d'edat de 16 a 29 anys, la taxa d'ocupació masculina era força superior a la femenina. Però, amb la crisi, la taxa masculina es va contraure amb més força que la femenina i totes dues es van situar en un nivell similar. Des del quart trimestre de 2010, la taxa femenina se situa per sobre de la masculina, al contrari que abans de la crisi.

Gràfic 12

Catalunya – Evolució de la taxa d'ocupació 16-29 segons el sexe

3r trim. 2005 – 3r trim. 2011



Actualment, la taxa d'ocupació femenina entre els 16 i els 29 anys supera la masculina.

FONT: Elaboració pròpia a partir de l'EPA (INE i Idescat)

5. Perfil de la població jove ocupada

De les 528.600 persones ocupades amb edat compresa entre els 16 i els 29 anys que s'estimen a Catalunya en el tercer trimestre de 2011, el 52% són dones (274.000) i el 48% homes (254.500). En el conjunt de la població s'observa la distribució inversa: el 53% són homes i el 47%, dones.

Les dones representen més de la meitat de l'ocupació juvenil (el 52%; 274.000 ocupades).

Segons el nivell de formació assolit, el 65% dels joves ocupats té estudis d'educació secundària de segona etapa (30%) o superiors (35%). El 26% té un nivell d'educació secundària de primera etapa i el 9% són persones analfabetes o amb estudis primaris. Comparant aquesta distribució amb la del conjunt de la població, s'observa que entre els joves hi ha menor proporció de persones analfabetes o amb estudis primaris.

Per situació professional, la major part dels joves són assalariats/ades (el 94%), proporció que supera en 10 punts la que s'observa entre la població total (el 84%). Quant al tipus de contracte, 279.900 joves són assalariats amb contracte indefinit i 214.400 ho són amb contracte temporal. La taxa de temporalitat juvenil (43,4%) és molt més elevada que la del conjunt català (21,2%), de fet, el doble.

L'ocupació juvenil es caracteritza per una major temporalitat i parcialitat que la mitjana de la població.

En relació amb la jornada laboral, el treball a temps parcial és més comú entre els joves de 16 a 29 anys (la taxa de parcialitat és del 21,4%) que entre el total d'ocupats/ades (13,1%). Entre les causes que poden explicar aquest fet, destacar que és força habitual que els joves compaginin la feina amb la seva formació.

Segons el tipus d'ocupació, els joves sobretot realitzen feines com a treballadors/ores de restauració, personals i venedors: el 28% dels joves ocupats/ades enfront del 21% en el cas del total de la població.

Considerant els diferents sectors d'activitat, en l'ocupació juvenil els serveis (76%) i la construcció (9%) tenen més pes que si es considera el total de població (72% i 7%, respectivament). En xifres absolutes, els serveis també se situen al capdavant pel que fa a l'ocupació dels joves (amb 401.600 ocupats/ades), seguits de la indústria (74.000).

Tenint en compte la nacionalitat, el 21% dels joves ocupats/ades tenen nacionalitat estrangera, percentatge que supera en 6 punts el que s'obté si es té en compte el total d'ocupats/ades (15%). La presència estrangera és, per tant, més elevada en el cas dels joves.

Taula 11

Catalunya – Perfil de la població ocupada segons l'EPA

3r trim. 2011

| | Població de 16 a 29 anys | | | | Població de 16 i més anys | | | |
|--|--------------------------|-------------|--------------|--------------|---------------------------|-------------|--------------|--------------|
| | Valor | % | Absoluta | Relativa | Valor | % | Absoluta | Relativa |
| Segons el sexe | | | | | | | | |
| Homes | 254,5 | 48% | -39,5 | -13,4% | 1.633,0 | 53% | -98,3 | -5,7% |
| Dones | 274 | 52% | -10,8 | -3,8% | 1.443,6 | 47% | -1,2 | -0,1% |
| Segons el nivell de formació assolit | | | | | | | | |
| Analfabets i educació primària | 50,1 | 9% | -13,8 | -21,6% | 405,7 | 13% | -128,7 | -24,1% |
| Educació secundària 1a. etapa | 137,6 | 26% | -5,7 | -4,0% | 773,7 | 25% | 38,2 | 5,2% |
| Educació secundària 2a. etapa | 156 | 30% | -9,9 | -6,0% | 763,4 | 25% | -5,0 | -0,7% |
| Educació superior | 184,8 | 35% | -20,9 | -10,2% | 1.133,8 | 37% | -4,0 | -0,4% |
| Segons la situació professional | | | | | | | | |
| Assalariats/ades | 494,4 | 94% | -42,1 | -7,8% | 2.590,3 | 84% | -85,6 | -3,2% |
| -Assal amb ctte temporal | 214,4 | 41% | 13,8 | 6,9% | 549,0 | 18% | 45,4 | 9,0% |
| -Assal amb ctte indefinit | 279,9 | 53% | -56,0 | -16,7% | 2.041,3 | 66% | -131,0 | -6,0% |
| Taxa temporalitat | 43,4% | - | 6,0p | - | 21,2% | - | 2,4p | - |
| No assalariats/ades | 34,2 | 6% | -8,2 | -19,3% | 486,3 | 16% | -13,9 | -2,8% |
| Segons el tipus de jornada | | | | | | | | |
| Completa | 415,2 | 79% | -59,6 | -12,6% | 2.673,1 | 87% | -129,4 | -4,6% |
| Parcial | 113,3 | 21% | 9,3 | 8,9% | 403,5 | 13% | 29,9 | 8,0% |
| Taxa parcialitat | 21,4% | - | 3,5p | - | 13,1% | - | 1,4p | - |
| Segons el tipus d'ocupació | | | | | | | | |
| 1 i 2: Directors, gerents, professionals científics i intel·lectuals | 85,3 | 16% | -4,1 | -4,6% | 656,4 | 21% | 24,4 | 3,9% |
| 3: Tècnics i professionals de suport | 49,4 | 9% | 0,0 | 0,0% | 297,7 | 10% | -42,2 | -12,4% |
| 4: Empleats oficina, comptables i administratius | 68,9 | 13% | -15,9 | -18,8% | 419 | 14% | -18,3 | -4,2% |
| 5: Treballadors restauració, personals i venedors | 147,9 | 28% | -17,8 | -10,7% | 636,2 | 21% | -43,2 | -6,4% |
| 6 i 7: Treb. act. agrícoles, ramaderes i pesqueres, artesans, treb. indústries i construcció | 66 | 12% | -14,6 | -18,1% | 401,9 | 13% | -84,0 | -17,3% |
| 8: Operadors instal·lacions i maquinària, i muntadors | 36,2 | 7% | 0,1 | 0,3% | 283,2 | 9% | 28,1 | 11,0% |
| 9: Ocupacions elementals | 73,1 | 14% | 1,2 | 1,7% | 380 | 12% | 34,6 | 10,0% |
| 0: Ocupacions militars | 1,8 | 0% | 0,9 | 100,0% | 2,1 | 0% | 1,2 | 133,3% |
| Segons el sector d'activitat | | | | | | | | |
| Agricultura | 7,8 | 1% | 0,0 | 0,0% | 57,5 | 2% | -13,1 | -18,6% |
| Indústria | 74 | 14% | -7,2 | -8,9% | 565,6 | 18% | -38,0 | -6,3% |
| Construcció | 45,1 | 9% | 0,0 | 0,0% | 224,5 | 7% | -52,2 | -18,9% |
| Serveis | 401,6 | 76% | -43,1 | -9,7% | 2.228,9 | 72% | 3,7 | 0,2% |
| Segons la nacionalitat | | | | | | | | |
| Estrangers/eres | 111,9 | 21% | -16,3 | -12,7% | 446,8 | 15% | -73,3 | -14,1% |
| Nacionals | 416,7 | 79% | -33,9 | -7,5% | 2.629,8 | 85% | -26,1 | -1,0% |
| Total | 528,6 | 100% | -50,2 | -8,7% | 3.076,6 | 100% | -99,5 | -3,1% |

Dades en milers de persones i variacions de les taxes en punts percentuals.

FONT: EPA (INE i Idescat)

Interanualment, l'ocupació ha caigut un 8,7% entre els joves de 16 a 29 anys, gairebé triplicant el descens del total de l'ocupació (-3,1%). El col·lectiu masculí ha estat el més afectat, ja que ha experimentat una davallada del 13,4% (39.500 ocupats menys), mentre que el femení ha perdut un 3,8% d'afiliació (10.800 ocupades menys).

Per nivell de formació, la destrucció d'ocupació juvenil més intensa es dona entre les persones analfabetes o les que tenen educació primària (-21,6%), mentre que entre els que tenen estudis superiors es produeix la major caiguda en termes absoluts (20.900 ocupats/ades menys).

El nombre d'assalariats/ades ha experimentat un descens (-7,8%) sobretot a causa de la baixada dels que tenen contracte indefinit (-16,7%), mentre que els que treballen amb contracte temporal, augmenten un 6,9%. Això ha fet que la taxa de temporalitat s'incrementi 6 punts percentuals.

Durant el tercer trimestre de 2011 s'incrementa la temporalitat (del 42,2% al 43,4%).

Els joves que treballen a temps complet es redueixen respecte del tercer trimestre de 2010 un 12,6% (59.600 ocupats/ades menys) i els que desenvolupen les seves tasques a temps parcial, per contra, augmenten un 8,9% (9.300 més). Com a conseqüència d'aquesta evolució, la taxa de parcialitat ha augmentat de 3,5 punts percentuals.

Per tipus d'ocupació, els empleats d'oficina, comptables i administratius (-18,8%) i els treballadors/ores d'activitats agrícoles, ramaderes i pesqueres, artesans, treb. indústries i construcció (-18,1%) són les ocupacions que més disminueixen interanualment entre els joves ocupats/ades.

Per sectors d'activitat, els serveis i la indústria destrueixen llocs de treball entre els joves (43.100 i 7.200 ocupats/ades menys, respectivament), mentre que l'agricultura i la construcció mantenen el nivell d'ocupació juvenil d'un any abans.

Els serveis i la indústria són els sectors que destrueixen més ocupació juvenil aquest trimestre.

La població jove estrangera és la que s'ha vist més afectada per la pèrdua de llocs de treball (-12,7%), però els joves ocupats de nacionalitat espanyola també han disminuït un 7,5%.

6. Població jove aturada

L'atur juvenil a Catalunya representa un 31,3% de l'atur total aquest tercer trimestre de 2011, proporció superior al pes que tenen els joves en la població activa (19,9%). La taxa d'atur juvenil és del 30,5%.

A nivell estatal, la taxa d'atur dels joves d'entre 16 i 29 anys s'ha situat en el 34,7%, prop de 5 punts per sobre de la catalana.

La taxa d'atur juvenil catalana (30,5%) és força inferior a la del conjunt de l'Estat (34,7%).

Taula 4

Catalunya – Població aturada de 16 a 29 anys i de 16 i més anys

3r trim. 2011

| | Valor | Var. intertrimestral | | Var. interanual | |
|---------------------------------|-------|----------------------|----------|-----------------|----------|
| | | Absoluta | Relativa | Absoluta | Relativa |
| Població de 16 a 29 anys | | | | | |
| Homes | 136,1 | 12,7 | 10,3% | 4,5 | 3,4% |
| Dones | 96,2 | -0,8 | -0,8% | 3,4 | 3,7% |
| Total | 232,3 | 11,9 | 5,4% | 7,8 | 3,5% |
| Taxa d'atur | 30,5% | 1,3p | | 2,6p | |
| Població 16 i més anys | | | | | |
| Homes | 416,4 | 35,8 | 9,4% | 33,2 | 8,7% |
| Dones | 325,6 | 15,3 | 4,9% | 39,4 | 13,8% |
| Total | 742,0 | 51,1 | 7,4% | 72,6 | 10,8% |
| Taxa d'atur | 19,4% | 1,4p | | 2,0p | |

FONT: EPA (INE i Idescat)

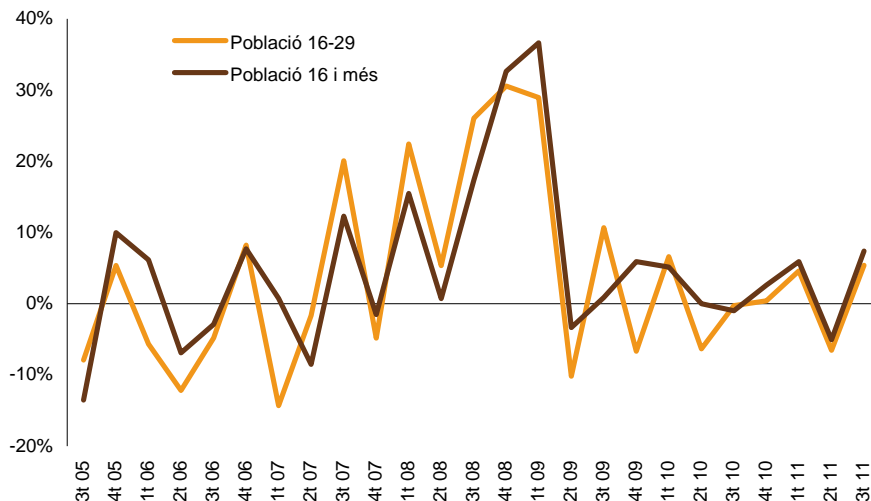
Entre els joves aturats/ades ha augmentat la proporció d'homes fins al 58,6%, mentre que les dones aturades suposen el 41,4%. Pel conjunt dels aturats/ades, aquesta distribució és del 56,1% els homes i el 43,9% les dones.

Aquest trimestre, l'atur ha augmentat per l'increment de població activa. És a dir, per l'augment de persones que s'activen, que comencen la recerca activa de feina però s'incorporen al mercat de treball com a aturades, ja que inicialment no troben feina. Així doncs, tot i el descens dels ocupats/ades, l'augment de l'atur fa créixer.

Gràfic 13

Catalunya – Var. intertrimestral de la població aturada (en %)

3r trim. 2005 – 3r trim. 2011



Interrimestralment, l'atur s'incrementa menys entre els joves (+5,4%) que entre la població de 16 i més anys (+7,4%).

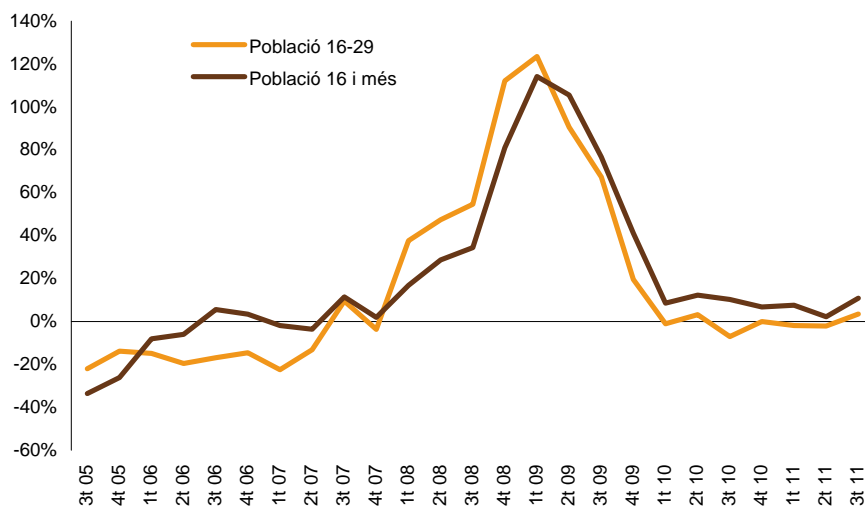
FONT: Elaboració pròpia a partir de l'EPA (INE i Idescat)

Aquest trimestre els joves aturats han augmentat respecte d'un any abans (+5,4%; 11.900 joves més) més moderadament que el conjunt de la població aturada (+7,4%; 51.100 més).

Gràfic 14

Catalunya – Var. interanual de la població aturada (en %)

3r trim. 2005 – 3r trim. 2011



En relació amb un any abans, l'atur creix un 10,8% en total i un 3,5% en el cas dels joves.

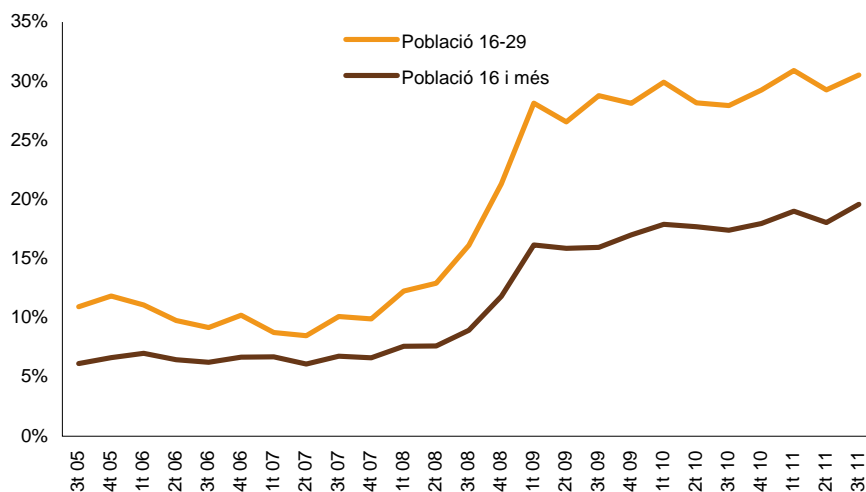
FONT: Elaboració pròpia a partir de l'EPA (INE i Idescat)

Tant la taxa d'atur dels joves com la del conjunt de la població han anat augmentant arrel de la crisi econòmica, en especial la taxa juvenil. En aquest trimestre, la taxa dels joves s'ha situat en el 30,5%, més de 10 punts per sobre de la del conjunt de la població (19,6%).

Gràfic 15

Catalunya – Evolució de la taxa d'atur

3r trim. 2005 –3r trim. 2011



Les taxes d'atur juvenil i total s'han incrementat a Catalunya per la crisi, així com el diferencial entre totes dues (la juvenil és més de 10 punts superior).

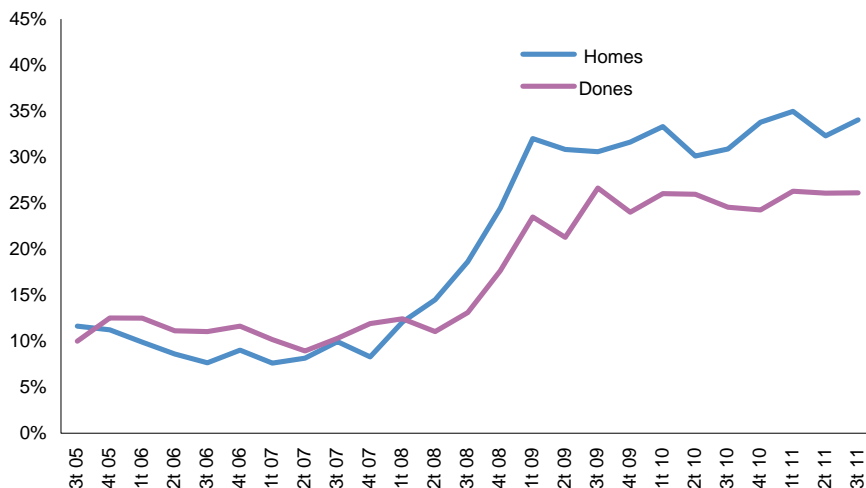
FONT: Elaboració pròpia a partir de l'EPA (INE i Idescat)

En el període previ a la crisi, les taxes d'atur juvenil femenines superaven lleugerament les masculines, tal com passava en el conjunt de la població. Però, arrel de la crisi, s'observa tot el contrari: ara les taxes masculines són més elevades i el diferencial que presenten amb les femenines és major. En aquest tercer trimestre, la taxa d'atur juvenil de les dones ha estat del 26,1% i la dels homes del 34,1%.

Gràfic 16

Catalunya – Evolució de la taxa d'atur 16-29 segons el sexe

3r trim. 2005 – 3r trim. 2011



La taxa d'atur juvenil dels homes ha assolit el 34,1%, superant la femenina en 8 punts percentuals.

FONT: Elaboració pròpia a partir de l'EPA (INE i Idescat)

7. Perfil de la població jove aturada

A continuació es comenten les principals característiques de l'atur juvenil inscrit al Servei d'Ocupació de Catalunya a 30 de setembre de 2011, anàlisi que es complementa amb la fitxa del perfil de l'atur registrat dels joves entre 16 i 29 anys continguda en el *Butlletí del perfil de l'atur*, publicació trimestral del Gabinet Tècnic del Departament d'Empresa i Ocupació.

El setembre de 2011 s'ha tancat amb 115.426 aturats/ades d'entre 16 i 29 anys registrats al SOC, 62.272 dels quals són homes i 53.154, dones. Interanualment, es produeix un increment del 3% (3.416 aturats/ades més), concentrat principalment en el col·lectiu femení (3.198 aturades més enfront de 218 aturats més).

El 70% de les demandes d'ocupació dels joves tenen una durada inferior als 6 mesos (80.458); el 17%, entre 6 i 12 mesos, i el 14%, més de 12 mesos. Interanualment, baixa la xifra de joves aturats/ades amb una durada de la demanda d'entre 6 i 12 mesos (-3,6%), mentre que augmenten els que fa menys de 6 mesos que estan inscrits com a demandants. Els de més de 12 mesos no registren una variació significativa.

El 70% de les demandes d'ocupació dels joves tenen una durada inferior als 6 mesos.

Segons el nivell de formació assolit, la major part dels aturats/ades d'aquest tram d'edat tenen un nivell d'educació general (65%), seguits pels que tenen formació professional (10%) i els que tenen estudis universitaris (9%). Respecte d'un any abans, els que més augmenten són els que han cursat programes de formació professional (+20%) i, en l'altre extrem, disminueixen un 18,2% els que tenen altres estudis post-secundaris.

Respecte de fa un any augmenten els joves aturats que han cursat programes de formació professional (+20%).

Per tipus d'ocupació, el treball no qualificat (31%) i els serveis de restauració, personals i de comerç (25%) són les feines més demandades pels aturats/ades d'entre 16 i 29 anys, seguides del treball en indústries manufactureres, construcció i mineria (15%).

En relació amb la nacionalitat, gairebé 1 de cada 4 aturats/ades joves té nacionalitat estrangera (27.256 dels 115.426 aturats/ades). D'aquests, 21.632 són extracomunitaris i 5.624, comunitaris. Interanualment, els aturats/ades comunitaris s'han reduït un 8,7%, mentre que els extracomunitaris han augmentat del 3,6%.

Segons la nacionalitat, augmenta l'atur entre els joves nacionals i extracomunitaris.

Taula 12

Catalunya – Perfil de la població aturada segons els registres del SOC

30 de setembre de 2011

| | Població de 16 a 29 anys | | | | Població de 16 i més anys | | | |
|--|--------------------------|-------------|-----------------|-------------|---------------------------|-------------|-----------------|-------------|
| | | | Var. interanual | | | | Var. interanual | |
| | Valor | % | Absoluta | Relativa | Valor | % | Absoluta | Relativa |
| Segons el sexe | | | | | | | | |
| Homes | 62.272 | 54% | 218 | 0,4% | 310.955 | 52% | 19.433 | 6,7% |
| Dones | 53.154 | 46% | 3.198 | 6,4% | 289.975 | 48% | 24.229 | 9,1% |
| Segons el nivell de formació assolit | | | | | | | | |
| Sense estudis | 944 | 1% | -19 | -2,0% | 8.476 | 1% | 1.135 | 15,5% |
| Estudis primaris incomplets | 4.529 | 4% | -98 | -2,1% | 34.093 | 6% | 1.953 | 6,1% |
| Estudis primaris complets | 6.630 | 6% | -239 | -3,5% | 56.178 | 9% | 716 | 1,3% |
| Prog. form. professional | 11.746 | 10% | 1.956 | 20,0% | 49.651 | 8% | 6.200 | 14,3% |
| Educació general | 74.669 | 65% | 527 | 0,7% | 370.228 | 62% | 24.303 | 7,0% |
| Tècnics-professionals superiors | 6.832 | 6% | 748 | 12,3% | 33.933 | 6% | 4.038 | 13,5% |
| Estudis universitaris | 9.959 | 9% | 567 | 6,0% | 47.700 | 8% | 5.233 | 12,3% |
| Altres estudis post-secundaris | 117 | 0% | -26 | -18,2% | 671 | 0% | 84 | 14,3% |
| Segons la durada de la demanda | | | | | | | | |
| Fins a 6 mesos | 80.458 | 70% | 4.098 | 5,4% | 276.286 | 46% | 23.921 | 9,5% |
| Entre 6 i 12 mesos | 19.373 | 17% | -726 | -3,6% | 112.622 | 19% | 2.054 | 1,9% |
| Més de 12 mesos | 15.595 | 14% | 44 | 0,3% | 212.022 | 35% | 17.687 | 9,1% |
| Segons el tipus d'ocupació ⁽¹⁾ | | | | | | | | |
| Directius administració i empresa | 355 | 0% | - | - | 9.823 | 2% | - | - |
| Tècnics i prof. científics, intel·lectuals | 7.560 | 7% | - | - | 36.123 | 6% | - | - |
| Tècnics i prof. de suport | 8.838 | 8% | - | - | 51.300 | 9% | - | - |
| Empleats administratius | 11.670 | 10% | - | - | 72.390 | 12% | - | - |
| Treb. serveis restauració, personals, comerç | 29.141 | 25% | - | - | 106.411 | 18% | - | - |
| Treb. qualificats agraris i pesquers | 1.614 | 1% | - | - | 6.611 | 1% | - | - |
| Treb. manufactures, construcció i mineria | 16.941 | 15% | - | - | 97.578 | 16% | - | - |
| Operadors instal·lacions, maquinària, muntadors | 3.554 | 3% | - | - | 45.338 | 8% | - | - |
| Treb. no qualificats | 35.676 | 31% | - | - | 175.246 | 29% | - | - |
| Forces armades | 77 | 0% | - | - | 110 | 0% | - | - |
| Segons el sector d'activitat | | | | | | | | |
| Agricultura | 2.045 | 2% | 449 | 28,1% | 10.998 | 2% | 3.003 | 37,6% |
| Indústria | 10.184 | 9% | -1.440 | -12,4% | 93.843 | 16% | -2.941 | -3,0% |
| Construcció | 13.782 | 12% | -2.331 | -14,5% | 99.627 | 17% | 3.634 | 3,8% |
| Serveis | 72.577 | 63% | 2.969 | 4,3% | 362.064 | 60% | 37.141 | 11,4% |
| Sense ocupació anterior ⁽²⁾ | 16.838 | 15% | 3.769 | 28,8% | 34.398 | 6% | 2.825 | 8,9% |
| Segons la nacionalitat | | | | | | | | |
| Nacionals | 88.170 | 76% | 3.203 | 3,8% | 465.936 | 78% | 32.068 | 7,4% |
| Estrangers/eres | 27.256 | 24% | 213 | 0,8% | 134.994 | 22% | 11.594 | 9,4% |
| Comunitaris | 5.624 | 5% | -533 | -8,7% | 25.336 | 4% | 471 | 1,9% |
| Extracomunitaris | 21.632 | 19% | 746 | 3,6% | 109.658 | 18% | 11.123 | 11,3% |
| Total | 115.426 | 100% | 3.416 | 3,0% | 600.930 | 100% | 43.662 | 7,8% |

FONT: Departament d'Empresa i Ocupació i SOC

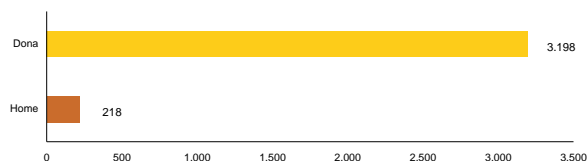
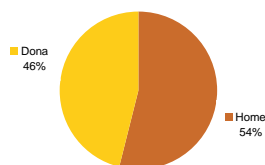
Taula 13

Catalunya – Fitxa del perfil de la població aturada de 16 a 29 anys

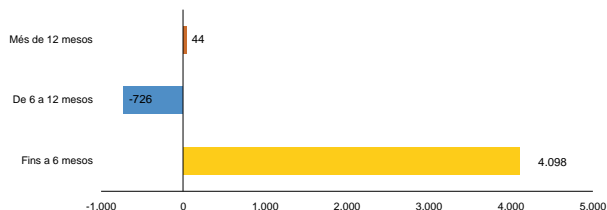
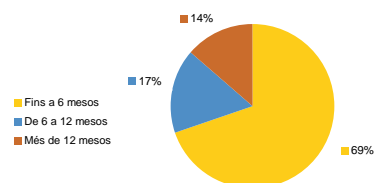
30 de setembre de 2011

| | | | | |
|---|----------------|----------------------------|-------------------------|--------------------------|
| Nombre d'aturats/ades registrats | 115.426 | Variació interanual | Relativa 3,0% | Absoluta 3.416 |
|---|----------------|----------------------------|-------------------------|--------------------------|

| Per sexe | | | | |
|-----------------------------|--------|--------------------------|------|-------|
| Situació actual (30-set-11) | | Variació (set-10/set-11) | | |
| Home | 62.272 | Home | 0,4% | 218 |
| Dona | 53.154 | Dona | 6,4% | 3.198 |

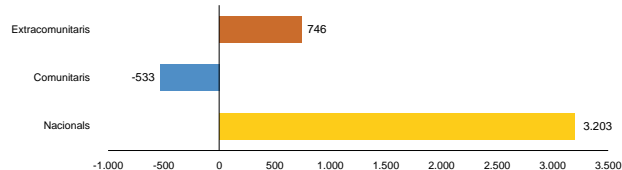
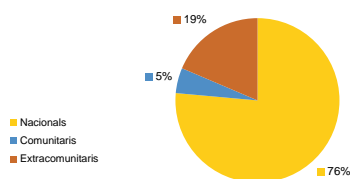


| Per durada de la demanda | | | | |
|-----------------------------|--------|--------------------------|-------|-------|
| Situació actual (30-set-11) | | Variació (set-10/set-11) | | |
| Fins a 6 mesos | 80.458 | Fins a 6 mesos | 5,4% | 4.098 |
| De 6 a 12 mesos | 19.373 | De 6 a 12 mesos | -3,6% | -726 |
| Més de 12 mesos | 15.595 | Més de 12 mesos | 0,3% | 44 |



| Per nivell de formació | | | | |
|---------------------------------|------------|---------------------------------|--------|-------|
| Situació actual (30-set-11) | | Variació (set-10/set-11) | | |
| Sense estudis | 944 1% | Sense estudis | -2,0% | -19 |
| Estudis primaris incomplets | 4.529 4% | Estudis primaris incomplets | -2,1% | -98 |
| Estudis primaris complets | 6.630 6% | Estudis primaris complets | -3,5% | -239 |
| Prog. form. professional | 11.746 10% | Prog. form. professional | 20,0% | 1.956 |
| Educació general | 74.669 65% | Educació general | 0,7% | 527 |
| Tècnics-professionals superiors | 6.832 6% | Tècnics-professionals superiors | 12,3% | 748 |
| Estudis universitaris | 9.959 9% | Estudis universitaris | 6,0% | 567 |
| Altres estudis post-secundaris | 117 0% | Altres estudis post-secundaris | -18,2% | -26 |

| Per nacionalitat | | | | |
|-----------------------------|--------|--------------------------|-------|-------|
| Situació actual (30-set-11) | | Variació (set-10/set-11) | | |
| Nacionals | 88.170 | Nacionals | 3,8% | 3.203 |
| Estrangers/eres | 27.256 | Estrangers/eres | 0,8% | 213 |
| Comunitaris | 5.624 | Comunitaris | -8,7% | -533 |
| Extracomunitaris | 21.632 | Extracomunitaris | 3,6% | 746 |



Per ocupació sol·licitada ⁽¹⁾

| Situació actual (30-set-11) | | Variació (set-10/set-11) | | Relativa | Absoluta |
|--|--------|--------------------------|--|----------|----------|
| Directors i gerents | 355 | 0% | Directors i gerents | - | - |
| Professionals científics i intel·lectuals | 7.560 | 7% | Professionals científics i intel·lectuals | - | - |
| Tècnics i professionals de suport | 8.838 | 8% | Tècnics i professionals de suport | - | - |
| Empleats oficina comptables i administratius | 11.670 | 10% | Empleats oficina comptables i administratius | - | - |
| Treballadors restauració, personals i venedors | 29.141 | 25% | Treballadors restauració, personals i venedors | - | - |
| Treballadors act. agrícoles, ramaderes i pesqueres | 1.614 | 1% | Treballadors act. agrícoles, ramaderes i pesqueres | - | - |
| Artesans, treballadors indústries i construcció | 16.941 | 15% | Artesans, treballadors indústries i construcció | - | - |
| Operadors instal·lacions i màquines, i muntadors | 3.554 | 3% | Operadors instal·lacions i màquines, i muntadors | - | - |
| Ocupacions elementals | 35.676 | 31% | Ocupacions elementals | - | - |
| Ocupacions militars | 77 | 0% | Ocupacions militars | - | - |

Per sector econòmic

| Situació actual (30-set-11) | | Variació (set-10/set-11) | | Relativa | Absoluta |
|-----------------------------|--------|--------------------------|-------------------------|----------|----------|
| Agricultura | 2.045 | 2% | Agricultura | 28,1% | 449 |
| Indústria | 10.184 | 9% | Indústria | -12,4% | -1.440 |
| Construcció | 13.782 | 12% | Construcció | -14,5% | -2.331 |
| Serveis | 72.577 | 63% | Serveis | 4,3% | 2.969 |
| Sense ocupació anterior | 16.838 | 15% | Sense ocupació anterior | 28,8% | 3.769 |

Per divisió d'activitat econòmica (rànking 10 primeres)

| Situació actual (30-set-11) | | Variació (set-10/set-11) | | Relativa | Absoluta |
|--|---------------|--------------------------|---|----------|----------|
| SA - Sense ocupació anterior | 16.838 | 15% | SA - Sense ocupació anterior | 28,8% | 3.769 |
| 47 - Comerç detall, exc. vehicles motor | 14.157 | 12% | 84 - Adm. pública, Defensa i SS obligatòria | 40,9% | 890 |
| 56 - Serveis de menjar i begudes | 8.777 | 8% | 47 - Comerç detall, exc. vehicles motor | 5,7% | 768 |
| 78 - Activitats relacionades amb l'ocupació | 8.569 | 7% | 56 - Serveis de menjar i begudes | 9,1% | 729 |
| 43 - Activitats especialitzades construcció | 7.473 | 6% | 86 - Activitats sanitàries | 49,6% | 729 |
| 41 - Construcció d'immobles | 5.403 | 5% | 01 - Agricultura, ramaderia i caça | 32,3% | 455 |
| 46 - Comerç engròs, exc. vehicles motor | 3.935 | 3% | 82 - Activitats administratives d'oficina | 18,4% | 286 |
| 74 - Activitats professionals i tècniques ncaa | 3.067 | 3% | 96 - Altres activitats de serveis personals | 9,4% | 241 |
| 84 - Adm. pública, Defensa i SS obligatòria | 3.067 | 3% | 81 - Serveis a edificis i de jardineria | 6,7% | 192 |
| 81 - Serveis a edificis i de jardineria | 3.065 | 3% | 78 - Activitats relacionades amb l'ocupació | 1,4% | 120 |
| Acumulat 10 activitats rànking | 74.351 | 64% | | | |

Per províncies

| Situació actual (30-set-11) | | Variació (set-10/set-11) | | Relativa | Absoluta |
|-----------------------------|--------|--------------------------|-----------|----------|----------|
| Barcelona | 83.814 | 73% | Barcelona | 3,0% | 2.457 |
| Girona | 11.112 | 10% | Girona | -4,3% | -495 |
| Lleida | 6.361 | 6% | Lleida | 11,6% | 660 |
| Tarragona | 14.139 | 12% | Tarragona | 5,9% | 794 |

⁽¹⁾ Les dades per ocupació, que a partir de gener de 2011 segueixen la nova classificació (CNO-2011), no són comparables amb les prèvies (CCO-94).

8. Transicions inactivitat – ocupació – atur

En aquest apartat es presenta el comportament dels joves respecte del total de la població pel que fa als fluxos del mercat laboral, és a dir, els moviments registrats entre el segon i el tercer trimestre de 2011 en relació amb la situació laboral dels treballadors/ores. Hi ha 9 possibles situacions entre ocupació, atur i inactivitat:

- Persones que es mantenen ocupades; ocupades que passen a l'atur, i ocupades que passen a la inactivitat (3).
- Persones que es mantenen aturades; aturades que passen a l'ocupació, i aturades que passen a la inactivitat (3).
- Persones que es mantenen inactives; inactives que passen a l'ocupació, i inactives que passen a l'atur (3).

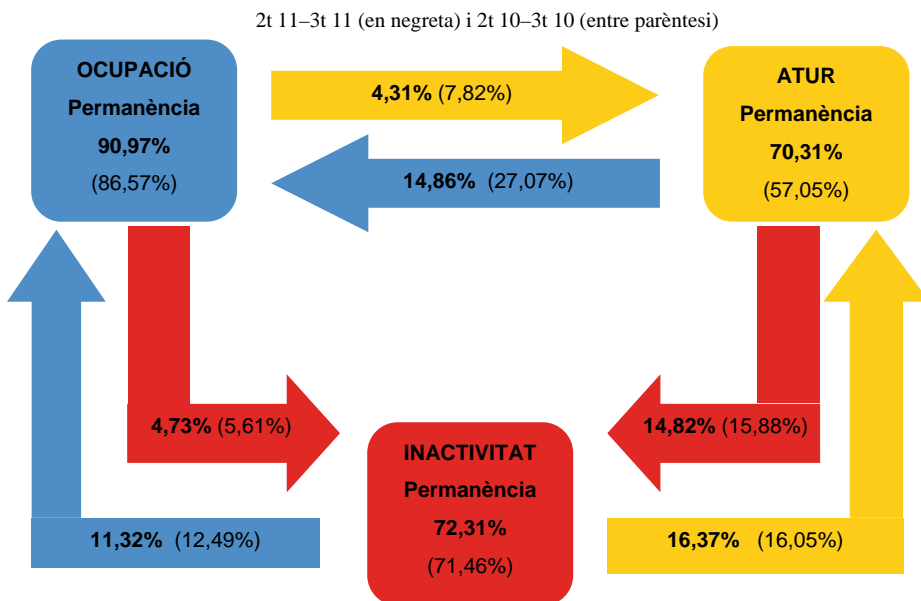
De la comparació de la mobilitat en relació amb l'activitat dels dos segments de població, s'extreuen les conclusions següents: la permanència en l'ocupació i en la inactivitat és menor pels joves que pel total de la població, ara bé, amb l'atur la situació és a la inversa (els joves tenen una major permanència en l'atur). Per altra banda, els joves registren majors moviments que el total de la població en els sis fluxos possibles, excepte pel flux de l'atur cap a l'ocupació, on el conjunt de la població té més mobilitat (els joves tenen menys probabilitats de passar de l'atur a l'ocupació). Per tant, el col·lectiu jove té una menor estabilitat en el mercat laboral si es compara amb la mitjana de la població.

Els joves registren majors moviments que el conjunt de la població en relació amb la situació laboral, excepte en el trànsit de l'atur cap a l'ocupació.

Gràfic 18

Catalunya – Mobilitat en relació amb l'activitat (població 16 a 29 anys)

3r trim. 2011



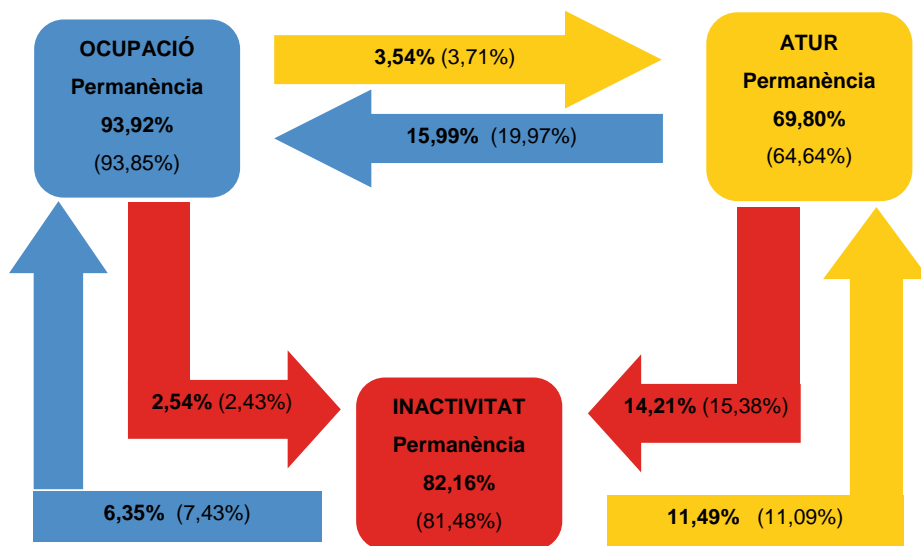
FONT: Butlletí de Fluxos del mercat de treball a Catalunya (Departament d'Empresa i Ocupació a partir del fitxer de fluxos de l'EPA)

Gràfic 18

Catalunya – Mobilitat en relació amb l'activitat (població 16 a 64 anys)

3r trim. 2011

2t 11–3t 11 (en negreta) i 2t 10–3t 10 (entre parèntesi)



FONT: Butlletí de Fluxos del mercat de treball a Catalunya
(Departament d'Empresa i Ocupació a partir del fitxer de fluxos de l'EPA)

Interanualment, augmenta la permanència a l'ocupació dels joves i de la mitjana de la població; però, també augmenten les permanències a l'atur i a la inactivitat.

Comparant les dades d'aquest trimestre amb les de l'any anterior, s'observa una millora pel que fa a la permanència en l'ocupació, és a dir, hi ha més persones que han mantingut la seva feina sobretot si considerem el segment de població més jove on, a més a més, ha disminuït molt el pas de l'ocupació a l'atur. Per altra banda també augmenta la permanència en l'atur, sobretot entre els joves, degut a la reducció del percentatge de persones que passen de l'atur a l'ocupació, és a dir, que troben feina.

Sobretot destaca l'increment de permanència a l'atur registrat pels joves.

A continuació, s'analitzen amb més detall les variacions respecte del període immediatament anterior i respecte de fa un any per cadascun dels nou possibles fluxos i per franges d'edat.

Analitzant la permanència en l'ocupació, s'observa que el 90,97% dels joves ha mantingut la seva feina el tercer trimestre de 2011, proporció major que la del període anterior (89,71%) i que la de fa un any (86,57%). De la comparació amb els altres grups d'edat, el juvenil és el que menys permanència en l'ocupació té i el de 45 a 64 anys, és el tram d'edat que més ha conservat la seva feina.

Taula 5

Catalunya – Permanència en l'ocupació

3r trim. 2011

| | Període | | |
|------------------------|---------------|---------------|---------------|
| | Actual | Anterior | Fa 1 any |
| | 2n trim. 11 | 1r trim. 11 | 2n trim. 10 |
| | 3r trim. 11 | 2n trim. 11 | 3r trim. 10 |
| De 16 a 29 anys | 90,97% | 89,71% | 86,57% |
| De 30 a 44 anys | 94,25% | 95,62% | 94,71% |
| De 45 a 64 anys | 94,72% | 95,43% | 96,40% |
| Total (16 a 64) | 93,92% | 94,54% | 93,85% |

Augmenta la proporció de joves que mantenen la seva feina respecte del trimestre anterior i respecte de fa un any.

FONT: Butlletí de Fluxos del mercat de treball a Catalunya (Departament d'Empresa i Ocupació a partir del fitxer de fluxos de l'EPA)

Els moviments des de l'ocupació a l'atur i a la inactivitat són més elevats pel cas dels joves (4,31% a l'atur i 4,73% a la inactivitat) si es comparen amb els del conjunt de la població (3,54% i 2,54%, respectivament). Ara bé, el flux de joves que passa de tenir feina a estar aturat (4,31%) es redueix significativament aquest trimestre respecte de l'anterior i respecte de fa un any (7,82%).

La permanència augmenta perquè es redueix el pas de l'ocupació a l'atur (hi ha una menor pèrdua d'ocupació).

Taula 6

Catalunya – Sortides des de l'ocupació a l'atur i la inactivitat

3r trim. 2011

| | Trànsits de l'ocupació a l'atur | | | Trànsits de l'ocupació a la inactivitat | | |
|------------------------|---------------------------------|--------------|--------------|---|--------------|--------------|
| | Període | | | Període | | |
| | Actual | Anterior | Fa 1 any | Actual | Anterior | Fa 1 any |
| | 2n trim. 11 | 1r trim. 11 | 2n trim. 10 | 2n trim. 11 | 1r trim. 11 | 2n trim. 10 |
| | 3r trim. 11 | 2n trim. 11 | 3r trim. 10 | 3r trim. 11 | 2n trim. 11 | 3r trim. 10 |
| De 16 a 29 anys | 4,31% | 7,28% | 7,82% | 4,73% | 3,02% | 5,61% |
| De 30 a 44 anys | 4,35% | 3,52% | 3,83% | 1,40% | 0,86% | 1,46% |
| De 45 a 64 anys | 2,35% | 2,07% | 1,59% | 2,92% | 2,50% | 2,01% |
| Total (16 a 64) | 3,54% | 3,59% | 3,71% | 2,54% | 1,87% | 2,43% |

FONT: Butlletí de Fluxos del mercat de treball a Catalunya (Departament d'Empresa i Ocupació a partir del fitxer de fluxos de l'EPA)

Ha augmentat de manera molt destacada el nombre de joves que estaven aturats el període anterior i que continuen en aquesta situació laboral (del 57,05% el tercer trimestre de 2010 s'ha passat al 70,31% el tercer de 2011). La permanència en la situació d'atur és elevada entre la població jove (70,31%) que pel conjunt de la població (69,80%), situació contrària a la que es donava en trimestres anteriors.

Taula 7

Catalunya – Permanència en situació d'atur

3r trim. 2011

| | Període | | |
|------------------------|----------------------------|----------------------------|----------------------------|
| | Actual | Anterior | Fa 1 any |
| | 2n trim. 11 3r trim. 11 | 1r trim. 11 2n trim. 11 | 2n trim. 10 3r trim. 10 |
| De 16 a 29 anys | 70,31% | 64,85% | 57,05% |
| De 30 a 44 anys | 70,49% | 72,73% | 69,29% |
| De 45 a 64 anys | 68,14% | 65,91% | 67,12% |
| Total (16 a 64) | 69,80% | 68,29% | 64,64% |

La permanència a l'atur dels joves augmenta respecte del trimestre anterior i, sobretot, respecte de fa un any.

FONT: Butlletí de Fluxos del mercat de treball a Catalunya
(Departament d'Empresa i Ocupació a partir del fitxer de fluxos de l'EPA)

Si la permanència en l'atur augmenta, és perquè els dos fluxos possibles des de l'atur es redueixen, disminueix tant el pas a l'ocupació com a la inactivitat. Aquest trimestre hi ha hagut un 14,82% de joves que han abandonat el mercat laboral (pas a la inactivitat), ja sigui per motius d'ampliació de la formació com per abandonament del mercat laboral davant de les baixes expectatives de trobar feina, d'entre d'altres casos; i un 14,86% ha passat a l'ocupació, és a dir, ha trobat feina.

Tant si es comparen les dades actuals amb les del trimestre anterior o amb les de fa un any, es redueix el percentatge de persones que ha trobat feina, destacant sobretot el descens interanual dels joves (el percentatge de joves que passen a l'ocupació ha disminuït del 27,07% al 14,86% actual).

Taula 8

Catalunya – Sortides des de l'atur a l'ocupació i la inactivitat

3r trim. 2011

| | Trànsits de l'atur a l'ocupació | | | Trànsits de l'atur a la inactivitat | | |
|------------------------|---------------------------------|----------------------------|----------------------------|-------------------------------------|----------------------------|----------------------------|
| | Període | | | Període | | |
| | Actual | Anterior | Fa 1 any | Actual | Anterior | Fa 1 any |
| | 2n trim. 11 3r trim. 11 | 1r trim. 11 2n trim. 11 | 2n trim. 10 3r trim. 10 | 2n trim. 11 3r trim. 11 | 1r trim. 11 2n trim. 11 | 2n trim. 10 3r trim. 10 |
| De 16 a 29 anys | 14,86% | 18,75% | 27,07% | 14,82% | 16,40% | 15,88% |
| De 30 a 44 anys | 18,84% | 20,05% | 19,20% | 10,67% | 7,22% | 11,50% |
| De 45 a 64 anys | 12,79% | 13,15% | 12,57% | 19,07% | 20,95% | 20,31% |
| Total (16 a 64) | 15,99% | 17,59% | 19,97% | 14,21% | 14,12% | 15,38% |

FONT: Butlletí de Fluxos del mercat de treball a Catalunya
(Departament d'Empresa i Ocupació a partir del fitxer de fluxos de l'EPA)

Finalment, s'analitza la situació d'inactivitat i els seus fluxos corresponents. La permanència en la inactivitat augmenta a mesura que augmenta el tram d'edat de les persones, i per tant el segment de població que presenta una major permanència en la inactivitat és el de més edat (90,76%). Els joves tenen una baixa permanència; 72,31%.

Taula 9

Catalunya – Permanència en la inactivitat

3r trim. 2011

| | Període | | |
|------------------------|----------------------------|----------------------------|----------------------------|
| | Actual | Anterior | Fa 1 any |
| | 2n trim. 11 3r trim. 11 | 1r trim. 11 2n trim. 11 | 2n trim. 10 3r trim. 10 |
| De 16 a 29 anys | 72,31% | 81,72% | 71,46% |
| De 30 a 44 anys | 76,05% | 75,54% | 74,24% |
| De 45 a 64 anys | 90,76% | 92,65% | 91,11% |
| Total (16 a 64) | 82,16% | 86,08% | 81,48% |

FONT: Butlletí de Fluxos del mercat de treball a Catalunya
(Departament d'Empresa i Ocupació a partir del fitxer de fluxos de l'EPA)

La raó de tenir una baixa permanència és principalment l'elevat trànsit que tenen cap a l'ocupació (de fet, s'ocupen el doble que la mitjana de la població: 11,32% enfront del 6,35%).

Taula 10

Catalunya – Sortides des de la inactivitat a l'ocupació i l'atur

3r trim. 2011

| | Trànsits de la inactivitat a l'ocupació | | | Trànsits de la inactivitat a l'atur | | |
|------------------------|---|----------------------------|----------------------------|-------------------------------------|----------------------------|----------------------------|
| | Període | | | Període | | |
| | Actual | Anterior | Fa 1 any | Actual | Anterior | Fa 1 any |
| | 2n trim. 11 3r trim. 11 | 1r trim. 11 2n trim. 11 | 2n trim. 10 3r trim. 10 | 2n trim. 11 3r trim. 11 | 1r trim. 11 2n trim. 11 | 2n trim. 10 3r trim. 10 |
| De 16 a 29 anys | 11,32% | 7,49% | 12,49% | 16,37% | 10,79% | 16,05% |
| De 30 a 44 anys | 3,12% | 5,76% | 8,79% | 20,83% | 18,70% | 16,98% |
| De 45 a 64 anys | 3,81% | 3,95% | 3,37% | 5,43% | 3,40% | 5,53% |
| Total (16 a 64) | 6,35% | 5,48% | 7,43% | 11,49% | 8,43% | 11,09% |

FONT: Butlletí de Fluxos del mercat de treball a Catalunya
(Departament d'Empresa i Ocupació a partir del fitxer de fluxos de l'EPA)

Augmenta el flux de joves que passen de la inactivitat a l'ocupació.

Interanualment, el tram de població jove ha augmentat lleugerament la seva permanència en la inactivitat degut al descens del pas a l'ocupació.

9. Contractació laboral dels joves

En aquest apartat s'analitza la contractació laboral i la seva evolució en els últims anys.

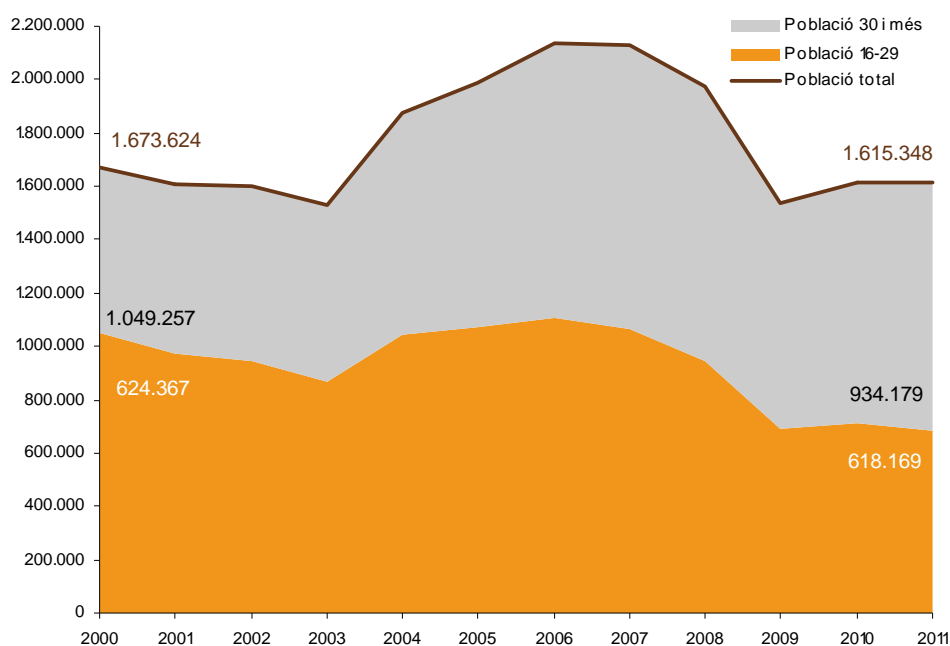
Si comparem la contractació acumulada de gener a setembre de 2011 amb la del mateix període de 2010, aquesta ha augmentat fins arribar a la xifra de 1.615.348 contractes (+0,2%; 2.721 més). Si els resultats pel conjunt de la població són favorables, els relatius a la població juvenil no ho són tant ja que la contractació jove ha disminuït un 4,4%; 31.280 contractes menys.

La contractació total augmenta un 0,2% respecte de l'any anterior, mentre que la juvenil disminueix un 4,4%.

Gràfic 19

Catalunya – Evolució de la contractació laboral

Gener a setembre de cada any



FONT: Departament d'Empresa i Ocupació i SOC

De gener a setembre de 2011, els joves han signat el 42,2% del total de contractes realitzats a Catalunya (681.169 de 1.615.348), dels quals el 90,3% han estat temporals (615.151 contractes) i el 9,7% indefinits (66.018 contractes). La proporció de contractes temporals és superior a la de la mitjana de la població (88,7%) i, per extensió, la d'indefinitos és més baixa pels joves (9,7% enfront de l'11,3%).

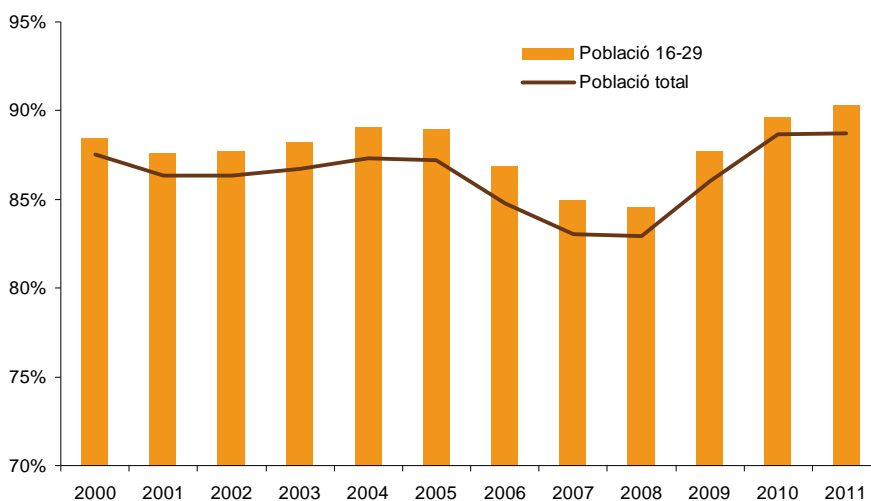
Els joves signen una major proporció de contractes temporals (90,3% enfront del 88,7% de mitjana catalana).

Amb la crisi cau el percentatge de contractes temporals degut a que aquests són els més afectats en un primer moment (caiguda de la contractació temporal). Però, en aquests últims anys s'han recuperat arribant a proporcions fins i tot superiors a les anteriors a la crisi (la contractació temporal és la que primer es recupera tal com es veurà més endavant).

Gràfic 20

Catalunya – Pes dels contractes temporals

Gener a setembre de cada any



FONT: Departament d'Empresa i Ocupació i SOC

Les dones signen una major proporció de contractes temporals, tant si es té en compte la població jove com el total de la població. Ara bé, el diferencial de temporalitat per sexe és lleugerament superior en el cas del conjunt de la població (1,1 punts percentuals: 89,3% les dones i 88,2% els homes) que en el cas de la població jove (0,6 punts percentuals: 90,6% les dones i 90% els homes).

La contractació temporal té més pes entre les dones que entre els homes.

Gràfic 21

Catalunya – Pes dels contractes temporals segons el sexe i l'edat

Gener a setembre de 2011



FONT: Departament d'Empresa i Ocupació i SOC

El diferencial de temporalitat entre sexes és major pel conjunt de la població (1,1 punts percentuals) que pels joves (0,6 pp).

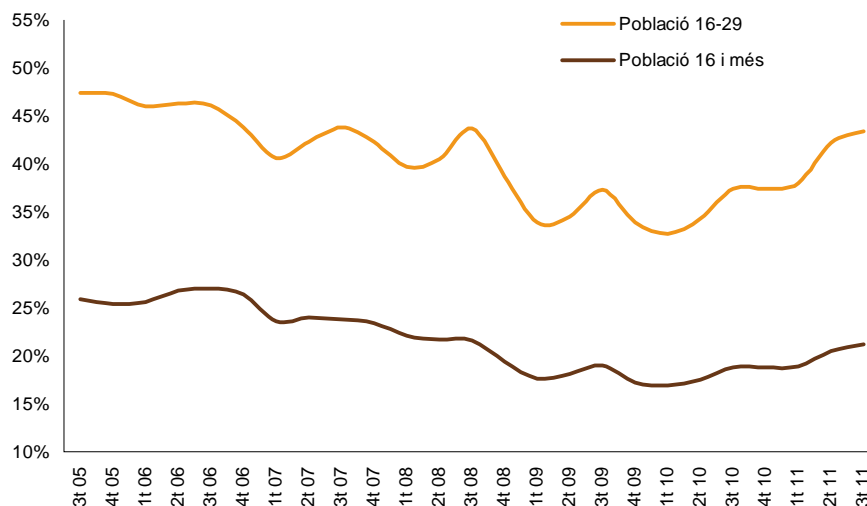
El grau de temporalitat també es pot analitzar a partir de la informació que proporciona l'Enquesta de població activa sobre el percentatge d'ocupats/ades assalariats amb contracte temporal (taxa de temporalitat). Com es comentava anteriorment, la taxa de temporalitat dels joves (43,4%) és major a la mitjana de la població (21,2%); la diferència entre joves i el conjunt de la població és més notòria que si s'utilitzen les dades de contractació del SOC. Si bé, cal tenir present que ambdues no mesuren exactament el mateix ja que l'EPA fa referència als contractes que hi ha formalitzats en un moment puntual del temps i les dades del SOC comptabilitzen tots els contractes que s'han formalitzat durant un període de temps determinat (en aquest cas, entre gener i setembre de 2011).

En el gràfic següent, s'observa com la taxa de temporalitat presenta una tendència creixent durant els segons i tercers trimestres per motius estacionals, ja que el sector serveis augmenta la seva activitat durant l'estiu. Entre el segon i el tercer trimestre de cada any, augmenta molt més la taxa de temporalitat per la població jove que pel global de la població; això és degut a que aquest segment de població té més propensió a treballar en períodes estivals, probablement per la seva condició d'estudiants.

Gràfic 22

Catalunya – Evolució de la taxa de temporalitat

3r trim. 2005 – 3r trim. 2011



La taxa de temporalitat dels joves (43,4%) és superior a la mitjana de la població (21,2%).

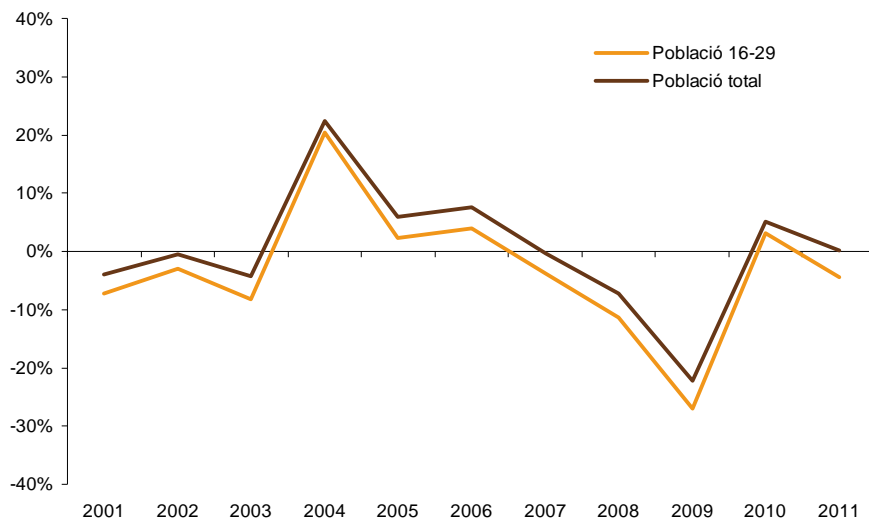
FONT: Elaboració pròpia a partir de l'EPA (INE i Idescat)

Gràfic 23

Catalunya – Var. interanual segons el tipus de contracte (en %)

Gener a setembre de cada any

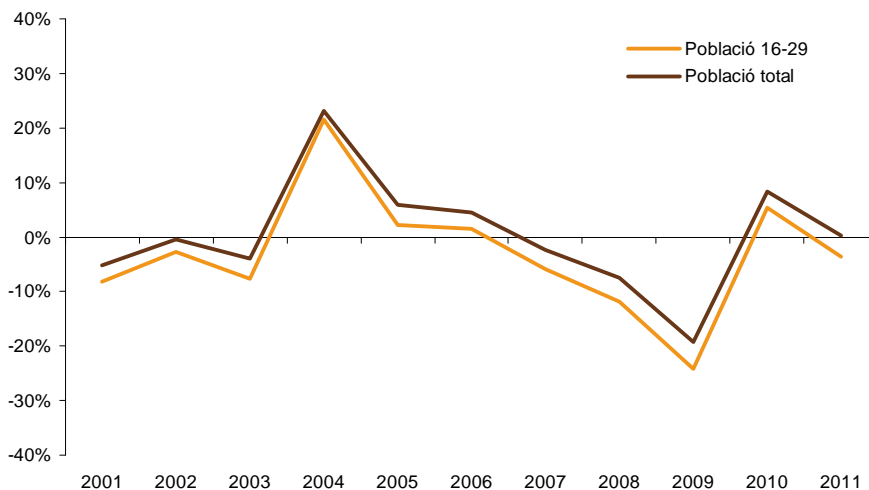
Total contractació



Indefinitos



Temporals



FONT: Departament d'Empresa i Ocupació i SOC

Després de la davallada de la contractació acumulada entre gener i setembre de 2008 i 2009, el 2010 la contractació laboral va augmentar tant pel conjunt de la població com pels joves. El 2011 també s'ha produït una lleugera millora de la contractació del conjunt de la població; s'ha signat un 0,2% més de contractes que en el mateix període de l'any anterior. Aquest augment ha estat degut a la creixuda de la contractació temporal ja que el 96,8% de l'increment se centra en els temporals.

Les dades no són tan positives si es té en compte la franja d'edat de 16 a 29 anys; si bé fa un any creixien els contractes signats pels joves, el 2011 disminueixen un 4,4% (31.280 contractes menys). Segons la modalitat contractual, el contracte temporal és el que més disminueix en xifres absolutes respecte de l'any anterior: 23.543 contractes temporals menys enfront de 7.737 indefinits menys. Però, la variació relativa, que mostra la intensitat del descens, posa de manifest que els contractes indefinits (-10,5%) han caigut en més del doble que els temporals (-3,7%) entre els joves.