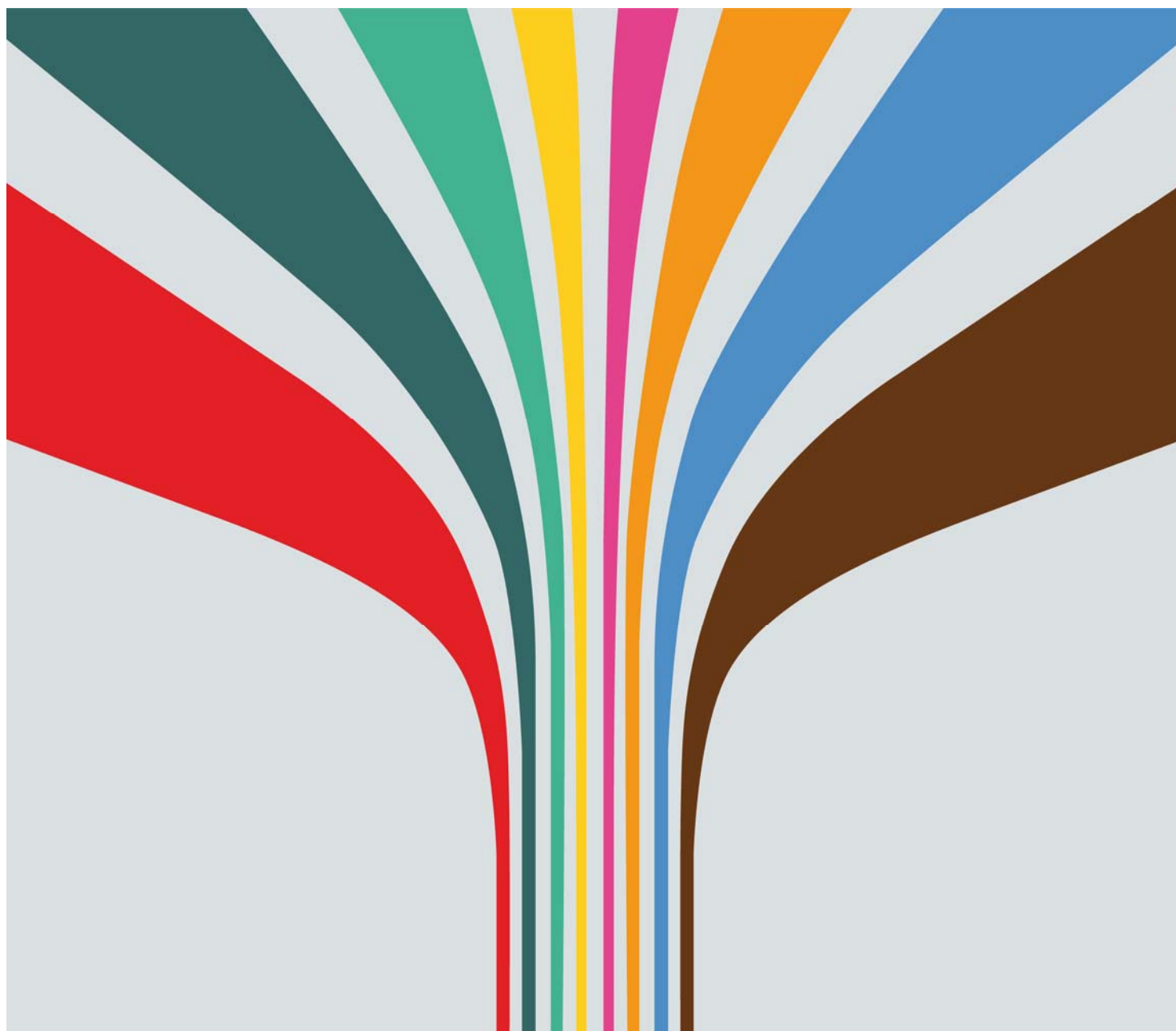

**Empresa, emprenedoria
i economia cooperativa**

Gabinet Tècnic

Data d'actualització: 03/02/2012

**Butlletí de demografia
empresarial**

4t trimestre de 2011



Índex

1. Presentació	2
2. Indicadors de demografia empresarial	4
2.1 Indicadors de demografia segons nombre d'assalariats	
2.2 Indicadors de demografia segons forma jurídica	
2.3 Indicadors de demografia segons sector econòmic	
3. Estructura empresarial	8
Annex metodològic	10

1. Presentació

1. Estimular els factors que afavoreixin la creació d'empreses, així com neutralitzar els factors que dissuadeixin la seva creació i dificultin la seva supervivència, és avui un dels eixos d'actuació indispensables per a sortir de la crisi. I això perquè les empreses són un element determinant de la creació de riquesa econòmica i valor social. Alhora, una potent dinàmica demogràfica empresarial és un senyal o símptoma de vigor econòmic, necessari per sortir de la crisi i poder fer front a un entorn caracteritzat per una forta competència i una alta variabilitat. En conseqüència, mesurar aquesta dinàmica és indispensable per a conèixer millor aquesta realitat.

2. L'Institut Nacional d'Estadística (INE) recopila i sistematitza en el Directori central d'empreses (DIRCE) informació bàsica de les empreses i establiments ubicats en el territori espanyol, a partir de fonts administratives i fitxers estadístics, complementats amb informació procedent de les pròpies operacions de l'INE. En el DIRCE es registren dos tipus d'unitats: empreses i establiments. D'altra banda, i pel conjunt d'Espanya, també es proporciona informació del que s'anomena moviments DIRCE, que correspon a altes, permanències i baixes d'empreses.

Per la seva part, l'Idescat dóna, per a Catalunya, informació d'establiments i d'empreses que tenen algun establiment a Catalunya, així com d'empreses amb seu social a Catalunya. Aquesta informació es proporciona per activitat econòmica, estrat d'assalariats i, en el cas d'empreses, també per condició jurídica. No es disposa, però, d'informació sobre demografia empresarial per a Catalunya.

Quant a les dates de la informació, les dades del DIRCE i també de l'Idescat són anuals, i es refereixen a l'1 de gener de l'any (que són les mateixes que el 31 de desembre de l'any anterior). Aquesta informació es publica el tercer o quart trimestre de l'any.

3. La publicació d'aquest butlletí, de periodicitat trimestral, vol omplir el buit existent en les dades de demografia empresarial. Tal com s'explica amb més detall en l'annex metodològic, a partir dels registres dels comptes de cotització de la Seguretat Social, tant els relatius al règim general (RGSS) com al règim especial de treballadors autònoms (RETA), s'obtenen indicadors que estimen la demografia empresarial corresponent a les empreses que tenen activitat a Catalunya.

En funció del moment en que es publiqui el butlletí i del moment en que l'Idescat publiqui les dades anuals d'estructura, les estimacions poden ser provisionals o definitives. Aquestes darreres corresponen als valors trimestrals estimats amb les dades d'estructura empresarial real corresponent a l'any en que es calculen les estimacions, excepte en el cas del quart trimestre que s'han d'utilitzar les dades d'estructura de l'any següent. Les estimacions que es publiquen en aquest butlletí, corresponents al quart trimestre de 2011 són provisionals, les definitives s'obtenen a partir de les dades de l'any 2012, encara no publicades.

El butlletí conté també un apartat corresponent a les dades d'estructura empresarial, que són les publicades anualment per l'Idescat. En les estimacions d'estructura empresarial obtingudes mitjançant la metodologia utilitzada per fer l'aproximació a la demografia empresarial, s'obtenen variacions, molt petites, en l'estructura empresarial estimada per a cada trimestre. En conseqüència, s'ha preferit mantenir durant tot l'any els valors reals proporcionats per l'Idescat.

4. L'enfocament i metodologia per aquestes aproximacions s'ha desenvolupat mitjançant una col·laboració entre el Gabinet Tècnic del Departament d'Empresa i Ocupació i el grup de recerca de la Universitat de Barcelona, Anàlisi Quantitativa Regional de l'Institut de Recerca en Economia Aplicada (AQR-IREA), al qual volem expressar l'agraïment pel seu treball i pel compromís amb el projecte.

2. Indicadors de demografia empresarial

Durant el quart trimestre de 2011, s'han creat 15.794 empreses (altes pures) i 6.441 han reactivat la seva activitat. Les primeres fan referència a aquells casos en què no hi ha cap constància de l'activitat de l'empresa en els vuit trimestres anteriors a l'estimació i les segones, a aquells casos en què l'empresa no estava activa en el trimestre anterior però sí ho va estar en algun dels vuit trimestres precedents. D'altra banda, 26.774 empreses han estat donades de baixa.

Durant el quart trimestre de 2011, les baixes d'empreses (26.774) han superat àmpliament les altes més les reactivacions (22.235).

La taxa bruta d'entrada, definida com el quocient entre les altes pures més les reactivacions i el nombre d'empreses existents en el trimestre anterior, ha estat del 3,7%. La taxa bruta de sortida, que anàlogament s'obté com el quocient entre les baixes i les empreses existents en el trimestre anterior, s'ha situat en el 4,4%.

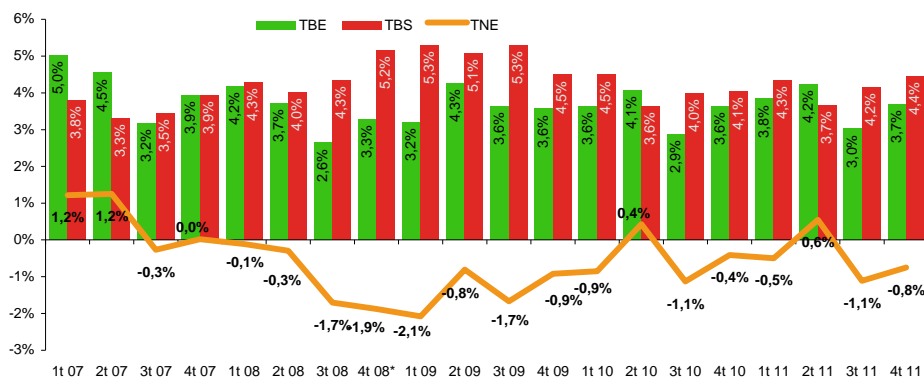
La taxa neta d'entrada, és a dir, la diferència entre totes dues taxes, ha estat negativa (-0,8%).

El quart trimestre de 2011, la taxa neta d'entrada ha estat menys negativa que en el trimestre anterior (-1,1%). Cal destacar que, aquest trimestre, la taxa bruta de sortida ha estat força important; concretament és la més elevada des de la registrada el primer trimestre de 2010.

Gràfic 1

Catalunya – Evolució de la taxa bruta d'entrada (TBE), la taxa bruta de sortida (TBS) i la taxa neta d'entrada (TNE)

1r trim. 2007 – 4t trim. 2011



* Les dades referents al quart trimestre de 2008 han estat actualitzades amb la segona estimació.

La taxa neta d'entrada ha estat del -0,8%, lleugerament més favorable que el trimestre anterior.

FONT: Departament d'Empresa i Ocupació, a partir de dades de l'Idescat, l'INE i el MEYSS (veure annex metodològic)

Un altre indicador que sembla adient en l'anàlisi de les dades de demografia empresarial és el percentatge de rotació empresarial, que es calcula sumant les taxes brutes d'entrada i sortida.

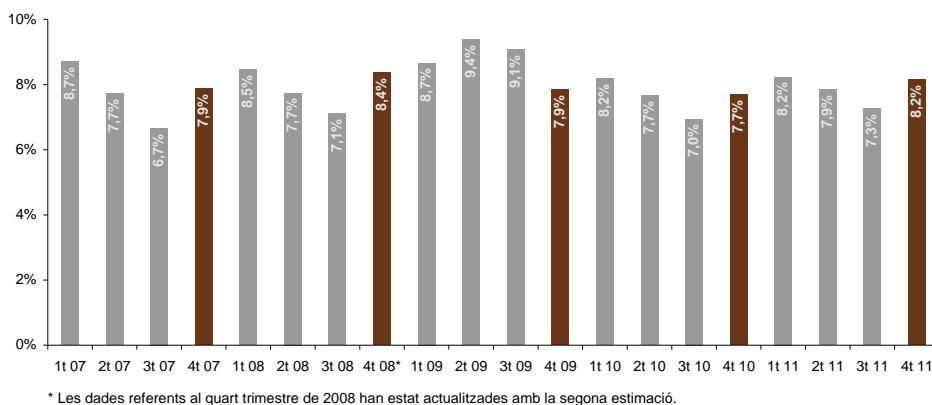
El percentatge de rotació empresarial ha augmentat intertrimestralment fins al 8,2%, degut tant a l'increment de la taxa bruta d'entrada com la de sortida. En relació amb un any enrere, el percentatge de rotació empresarial també s'ha elevat 0,5 punts.

El percentatge actual s'assimila al del quart trimestre de 2008 (8,4%), tot i que en aquell moment la taxa bruta d'entrada va ser més reduïda que l'actual i la de sortida bastant més elevada.

Gràfic 2

Catalunya – Evolució de la rotació empresarial

1r trim. 2007 – 4t trim. 2011



El percentatge de rotació empresarial supera tant el del trimestre anterior com el d'un any abans.

FONT: Departament d'Empresa i Ocupació a partir de dades de l'Idescat, l'INE i el MEYSS (veure annex metodològic)

2.1 Indicadors de demografia segons nombre d'assalariats

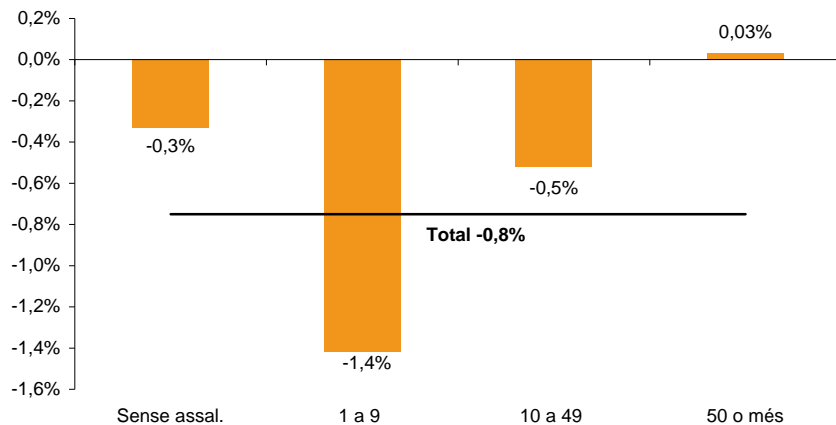
Tenint en compte el nombre d'assalariats/ades de l'empresa, les empreses amb més rotació empresarial són les que tenen una plantilla menor (8,1% a les empreses sense assalariats/ades i 9,2% a les que tenen entre 1 i 9); això és degut a que tenen taxes brutes d'entrada i de sortida més elevades.

En l'altre extrem, les empreses amb 50 assalariats/ades o més presenten un percentatge de rotació empresarial de l'1,2%, degut a menors taxes brutes tant d'entrada com de sortida.

Gràfic 3

Catalunya – Taxa neta d’entrada (TNE) segons nombre d’assalariats

4t trimestre de 2011



La taxa neta d’entrada és negativa, exceptuant el cas de les empreses de 50 o més assalariats/ades (que presenten una taxa del 0,03%).

FONT: Departament d’Empresa i Ocupació, a partir de dades de l’Idescat, l’INE i el MEYSS (veure annex metodològic)

2.2 Indicadors de demografia segons forma jurídica

En relació amb la forma jurídica, el percentatge de rotació empresarial més elevat es dona en les societats limitades (8,5%) i s’explica per una taxa bruta de sortida més elevada (del 5%). La taxa neta d’entrada se situa en el -1,3%.

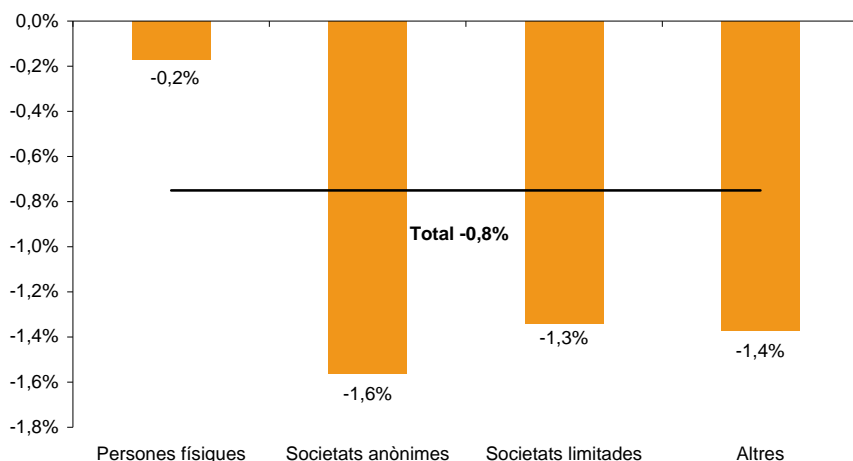
Les societats anònimes tenen menys rotació empresarial (2,7%), ja que les taxes brutes d’entrada i sortida són més moderades (0,7% i 2,2%, respectivament); tot i això, la taxa neta d’entrada és més negativa en aquest cas (-1,6%).

La rotació empresarial de les persones físiques és força important (7,8%), ja que les taxes brutes d’entrada i sortida també ho són (3,7% i 3,9%), però, són tan similars entre elles que donen lloc a la taxa neta d’entrada més favorable de les diferents formes jurídiques (-0,2%).

Gràfic 4

Catalunya – Taxa neta d'entrada (TNE) segons forma jurídica

4t trimestre de 2011



La taxa neta d'entrada més negativa la registren les societats anònimes.

FONT: Departament d'Empresa i Ocupació, a partir de dades de l'Idescat, l'INE i el MEYSS (veure annex metodològic)

2.3 Indicadors de demografia segons sector econòmic

Per sectors d'activitat, la rotació empresarial és més elevada a la construcció (10,5%), fet que s'explica per l'elevada taxa bruta de sortida del sector (6,9%). Cal destacar que això determina que la seva taxa neta d'entrada sigui la més negativa per sectors (-3,3%).

La construcció és el sector amb major rotació empresarial (10,5%) i amb la taxa neta d'entrada més negativa.

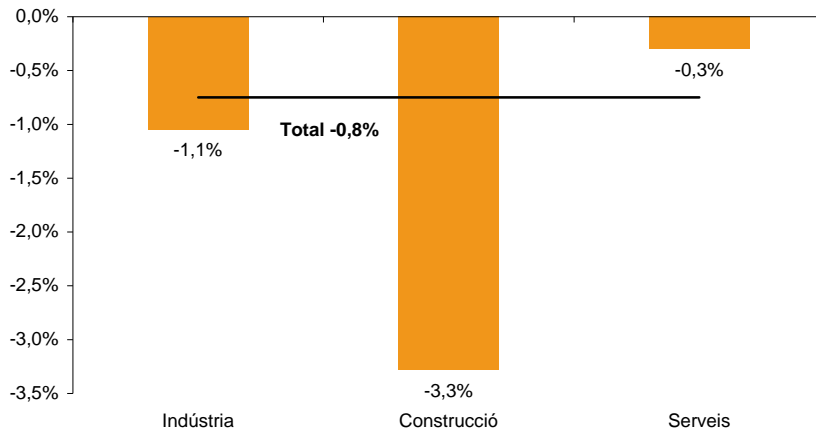
A continuació, els serveis presenten un percentatge de rotació empresarial del 8%, degut a que tenen taxes brutes d'entrada i sortida força importants. Tot i així, la taxa neta d'entrada és la menys negativa (-0,3%).

Per últim, la indústria registra el percentatge de rotació empresarial més moderat (5,3%). En aquest cas, les taxes brutes d'entrada i sortida són més moderades i donen lloc a una taxa neta d'entrada del -1,1%.

Gràfic 5

Catalunya – Taxa neta d’entrada (TNE) segons sector econòmic

4t trimestre de 2011



Per sectors, la taxa neta d'entrada més negativa es dona a la construcció. I la menys negativa, als serveis.

FONT: Departament d'Empresa i Ocupació, a partir de dades de l'Idescat, l'INE i el MEYSS (veure annex metodològic)

3. Estructura empresarial

Les dades publicades per Idescat l'octubre de 2011, situen en 611.751 les empreses en actiu a Catalunya a 1 de gener de 2011.

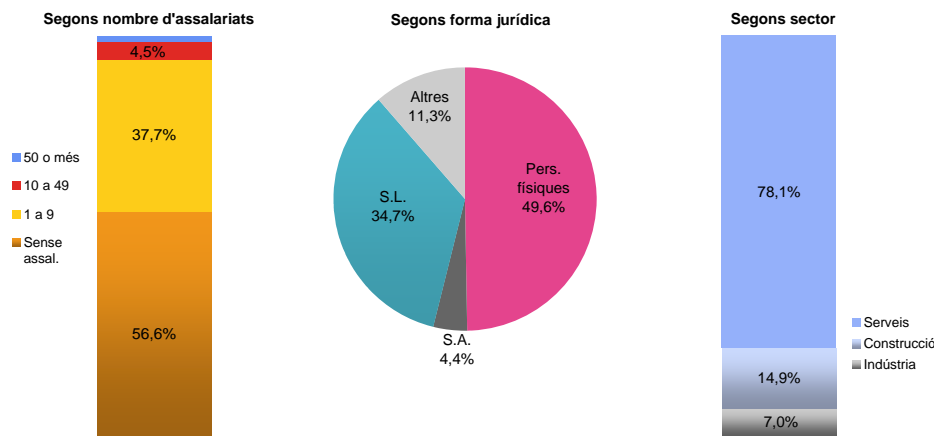
A grans trets, la major part de les empreses són microempreses (gairebé el 95% té entre 0 i 9 assalariats/ades) i les formes jurídiques més esteses són la persona física (el 49,6%) i la societat limitada (el 34,7%).

A 1 de gener de 2011 hi ha 611.751 empreses actives a Catalunya.

Gràfic 6

Catalunya – Distribució de les empreses amb activitat a Catalunya segons nombre d'assalariats, forma jurídica i sector

1 de gener de 2011



FONT: Idescat, a partir del Directori central d'empreses (DIRCE) de l'INE.

Per sectors d'activitat, el 78,1% de les empreses s'engloben dins el sector serveis (478.080); el 14,9%, a la construcció (91.087), el 6,9%, a la indústria (42.584).

Taula 1

Catalunya – Resum de resultats dels indicadors d'estructura i demografia empresarial

4t trimestre de 2011

	Empreses (1)	Altes pures (2)	Reactivac. (2)	Baixes (2)	Taxa bruta entrada (2)	Taxa bruta sortida (2)	Taxa neta entrada (2)	Rotació d'empreses (2)
Segons nombre d'assalariats								
Sense assalariats	346.093	9.642	3.648	14.380	4,0%	4,3%	-0,3%	8,1%
1 a 9 assal.	230.541	5.950	2.729	11.991	3,7%	5,1%	-1,4%	9,2%
10 a 49 assal.	27.417	156	63	359	0,8%	1,3%	-0,5%	2,2%
50 o més assalariats	7.700	46	0	44	0,6%	0,6%	0,0%	1,2%
Segons forma jurídica								
Persones físiques	303.572	8.440	3.033	12.001	3,7%	3,9%	-0,2%	7,8%
Societats anònimes	26.912	122	39	538	0,7%	2,2%	-1,6%	2,7%
Societats limitades	212.036	5.246	2.120	10.087	3,6%	5,0%	-1,3%	8,5%
Altres	69.231	1.986	1.249	4.148	4,9%	6,2%	-1,4%	10,9%
Segons sector econòmic								
Indústria	42.584	592	280	1.314	2,1%	3,1%	-1,1%	5,3%
Construcció	91.087	1.796	1.188	5.669	3,6%	6,9%	-3,3%	10,5%
Serveis	478.080	13.406	4.973	19.791	3,8%	4,1%	-0,3%	8,0%
Total	611.751	15.794	6.441	26.774	3,7%	4,4%	-0,8%	8,2%

(1) Font: Idescat, a partir del Directori central d'empreses (DIRCE) de l'INE. Referència temporal 1 de gener de 2011.

(2) Font: Departament d'Empresa i Ocupació, a partir de dades de l'Idescat, l'INE i el MEYSS (veure annex metodològic)

a) Introducció i objectius

L'Institut Nacional d'Estadística (INE) recopila i sistematitza en el Directori central d'empreses (DIRCE) informació bàsica (identificació, localització en el territori i classificació per dimensió i sector d'activitat econòmica) de les empreses i establiments ubicats en el territori espanyol, a partir de fonts administratives i fitxers estadístics, complementats amb informació procedent de les pròpies operacions de l'INE. En el DIRCE es registren dos tipus d'unitats: empreses i locals o establiments. D'altra banda, i pel conjunt d'Espanya, també es proporciona informació del que s'anomena moviments DIRCE, que correspon a altes, permanències i baixes d'empreses, és a dir, indicadors de demografia empresarial a nivell estatal.

Per la seva part, Idescat, a partir de les dades del DIRCE, dóna, per a Catalunya, informació per establiments (concepte anàleg al local del DIRCE) i empreses que tenen algun establiment a Catalunya, així com empreses amb seu social a Catalunya. Aquesta informació es proporciona per activitat econòmica, estrat d'assalariats i en el cas d'empreses, a més, per condició jurídica.

No es disposa, però, d'informació sobre demografia empresarial per a Catalunya.

Quant a les dates de la informació, les dades del DIRCE i també d'Idescat són anuals i es refereixen a 1 de gener d'aquell any. Aquesta informació es publica el tercer o quart trimestre de l'any.

El DIRCE es nodreix principalment de:

- Fonts d'origen tributari: impost d'activitats econòmiques (IAE), retencions sobre rendes del treball personal (RTP), impost sobre el valor afegit (IVA), impost de societats (IS) i impost sobre la renda de les persones físiques (IRPF).
- Fonts d'origen social: comptes de cotització de la Seguretat Social i dels treballadors autònoms.
- Fonts d'origen jurídic: registre mercantil i d'empreses públiques de la Intervenció general de l'Estat.
- D'altres fonts d'operacions estadístiques corrents.

Des del punt de vista de l'activitat econòmica, el DIRCE no inclou les següents divisions de la CCAE-09: 01-03 (Agricultura, ramaderia i pesca), 84 (Administració pública, defensa i Seguretat Social obligatòria) i 97-99 (Activitats de les Illes i organismes extraterritorials).

Des del Departament d'Empresa i Ocupació es va proposar omplir aquest buit existent en les dades de demografia empresarial. A partir de les dades trimestrals de comptes de cotització del règim general de la Seguretat Social a Catalunya (RGSS) i de les afiliacions al règim especial de treballadors autònoms (RETA) i mitjançant els processos que es descriuen més endavant, es calculen uns indicadors rellevants de demografia empresarial, que permeten avançar l'evolució de l'activitat empresarial catalana en tant no es publiquin per part d'Idescat les dades anuals d'estructura d'empreses a Catalunya. Així mateix, una vegada que Idescat publiqui les dades anuals es portaran a terme els processos adients per tal d'ajustar els resultats.

En aquesta publicació es presenten els indicadors següents: altes (distingint entre altes pures i altes per reactivació), baixes, taxa bruta d'entrada, taxa bruta de sortida, taxa neta d'entrada i rotació.

b) Definicions

L'estructura empresarial d'una àrea econòmica/geogràfica s'obté a partir del recompte del nombre d'empreses que tenen activitat en aquella àrea o bé que tenen la seu social en aquella àrea.

El que es pretén aproximar és com evoluciona el nombre d'empreses que tenen activitat a Catalunya de trimestre a trimestre.

Per tant, s'utilitzarà el trimestre t com a període de referència per a cadascun dels conceptes.

Habitualment els indicadors d'estructura i demografia empresarial es calculen anualment, per la qual cosa fem una adaptació de les definicions de demografia empresarial a la periodicitat trimestral.

- **Altes del trimestre t:** empreses que no estaven actives en el trimestre (t-1) però sí apareixen com actives en el trimestre t.

Les altes poden ser de dos tipus:

- **Altes pures del trimestre t:** empreses que no estaven actives en el trimestre (t-1) però sí apareixen com actives en el trimestre t, i que, a més, no estaven actives en cap dels 8 trimestres anteriors.
 - **Altes per reactivació del trimestre t:** empreses que no estaven actives en el trimestre (t-1) però sí apareixen com actives en el trimestre t i que, a més, han estat actives en algun dels 8 trimestres anteriors.
- **Baixes del trimestre t:** empreses que no estan actives en el trimestre t però sí apareixien com actives en el trimestre (t-1).
 - **Taxa Bruta d'Entrada del trimestre t:** nombre d'altes d'empreses en el trimestre t, respecte el total d'empreses existents el trimestre anterior.
 - **Taxa Bruta de Sortida del trimestre t:** nombre de baixes d'empreses d'aquell trimestre respecte el total d'empreses existents el trimestre anterior.
 - **Taxa Neta d'Entrada:** diferència entre taxa bruta d'entrada i taxa bruta de sortida.
 - **Rotació empresarial:** altes més baixes d'empreses en un trimestre en relació amb el total d'empreses existents en el trimestre.

c) Metodologia

Després d'assajar diverses metodologies, s'ha decidit emprar la metodologia Bottom-up. Aquesta metodologia consisteix en obtenir un pes a nivell sectorial i per cada variable de tabulació del nombre d'empreses oficials segons l'Idescat sobre el nombre d'empreses calculades a partir dels registres de la SS. Les variables de tabulació són la grandària de l'empresa i la forma jurídica.

Una vegada obtingut aquest pes, s'aplica aquesta proporció al nombre d'empreses calculades a partir dels registres de la SS dels períodes següents per tal d'obtenir una aproximació al nombre d'empreses de cada sector i variable de tabulació.

Posteriorment s'agreguen els resultats sectorials per obtenir els totals.

Aquesta metodologia s'ha escollit a partir de l'anàlisi realitzat per als períodes per als quals ja es coneix el nombre d'empreses. S'ha pogut, així, mesurar els errors relatius obtinguts, ex-ante, per comparació entre els valors estimats i els valors reals observats.

Val a dir que, a causa de les limitacions que tenen les dades de la Seguretat Social, es poden produir biaixos, que s'analitzen període a període. Per exemple, les Societats que tenen activitat però no tenen treballadors assalariats que en depenen no queden cobertes adequadament, però, en canvi, se sobrestima el nombre de treballadors autònoms i, per tant, el nombre d'empreses individuals. A mesura que es disposi de més informació es podran millorar les estimacions.

d) Processos

1. A partir dels registres de la Seguretat Social, per cada trimestre es fa una comptabilització d'empreses, altes (altes pures i reactivacions) i baixes, segons sectors d'activitat econòmica, forma jurídica i grandària.

2. Càlcul dels factors de correcció

Les dades oficials d'empresa d'un any N, es publiquen habitualment durant el segon semestre d'aquell any. És en aquest moment en el que es poden calcular els pesos o factors de correcció de l'any i que seran d'aplicació per tots els trimestres següents fins que no es tornin a publicar les dades oficials d'empreses de l'any següent.

Com que les dades d'empresa del DIRCE estan referides a l'1 de gener de l'any N, es defineix

$$\text{Pes}_{ijN} = \text{Idescat}_{ijN} / \text{Empreses}_{SS_{ijivtrimestre N-1}}$$

Fins que no es publiquen aquestes dades s'hauran emprat els pesos de l'any anterior (habitualment per als trimestres 1r, 2n, i 3r trimestre d'un any i 4t trimestre de l'any anterior). Les estimacions que haurem obtingut amb aquests pesos de l'any N-1 seran les primeres estimacions o estimacions provisionals.

Un cop es disposi dels pesos de l'any N es pot procedir a calcular les segones estimacions o estimacions definitives.

Per tant, en funció del moment en què es publiquen els butlletins de demografia empresarial i del moment en què Idescat publica les dades d'estructura anual, les estimacions poden ser provisionals o definitives.

3. Les estimacions del nombre d'empreses, altes pures, reactivacions i baixes s'obtenen multiplicant cada un dels pesos pels valors indicats en el punt 1

$$\text{Estimació (Empreses}_{ij,t}) = \text{Pes}_{ij,N} * \text{EmpresesSS}_{ij,t}$$

$$\text{Estimació (Altes}_{ij,t}) = \text{Pes}_{ij,N} * \text{AltesSS}_{ij,t}$$

$$\text{Estimació (Reactivacions}_{ij,t}) = \text{Pes}_{ij,N} * \text{ReactivacionsSS}_{ij,t}$$

$$\text{Estimació (Baixes}_{ij,t}) = \text{Pes}_{ij,N} * \text{BaixesSS}_{ij,t}$$