

---

## **Mercat de treball**

---

**Gabinet Tècnic**

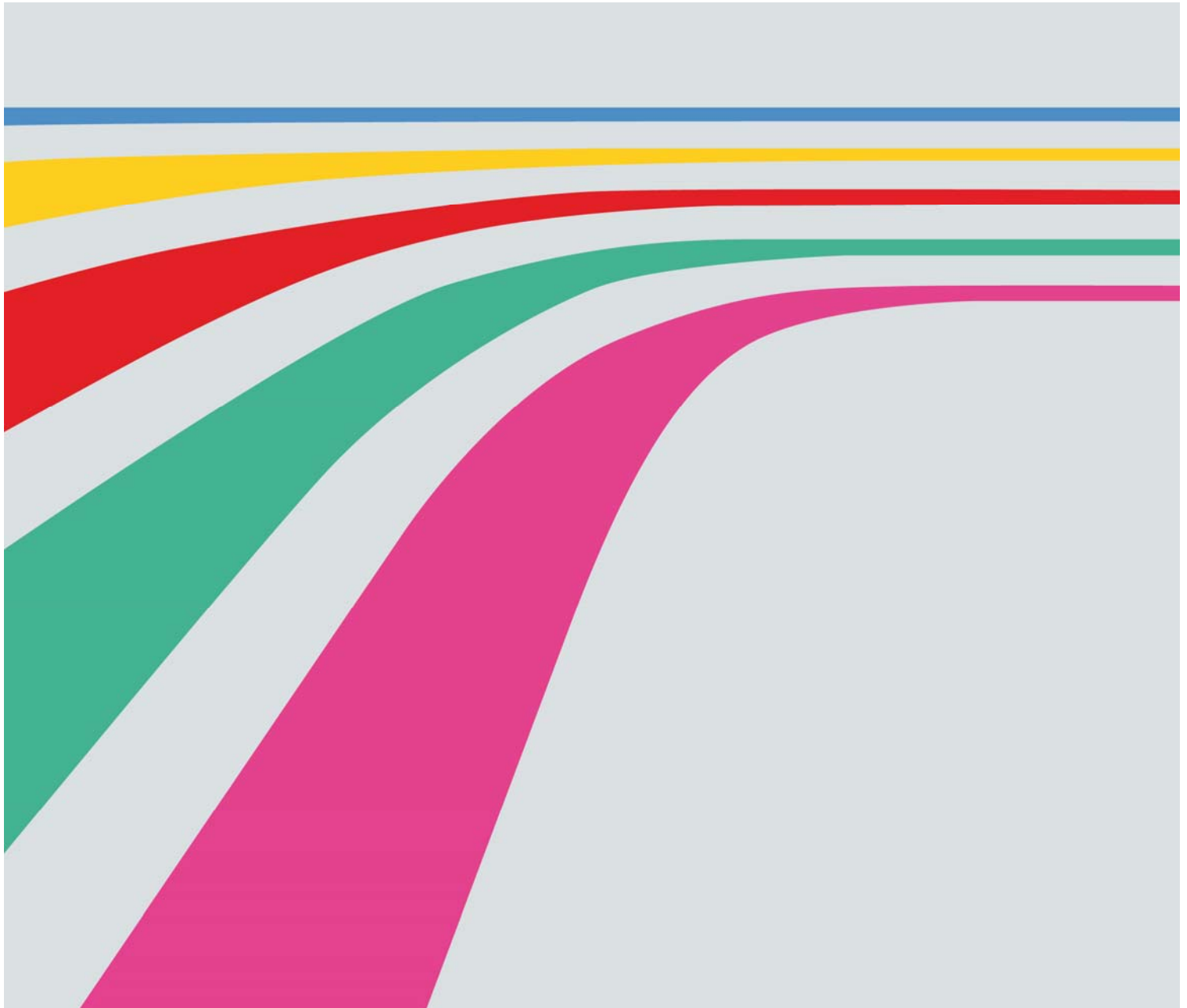
**Data d'actualització: 05/12/2011**

---

## **Butlletí de fluxos del mercat de treball a Catalunya**

---

## **3r trimestre de 2011**



# Índex

<b>1</b>	<b>Presentació</b>	<b>2</b>
<b>2</b>	<b>Trets més destacats dels resultats de l'EPA trimestral (dades d'estoc)</b>	<b>3</b>
<b>3</b>	<b>Resum general dels fluxos entre els diferents estats d'activitat</b>	<b>4</b>
<b>4</b>	<b>Fluxos des de l'ocupació</b>	<b>6</b>
4.1	Permanència en l'ocupació	6
4.2	Sortides de l'ocupació	10
<b>5</b>	<b>Fluxos des de l'atur</b>	<b>16</b>
5.1	Permanència en situació d'atur	16
5.2	Sortides de l'atur	20
<b>6</b>	<b>Fluxos des de la inactivitat</b>	<b>25</b>
6.1	Permanència en la inactivitat	25
6.2	Sortides de la inactivitat	29
	<b>Annex metodològic</b>	<b>35</b>

## 1. Presentació

1. La crisi econòmica actual, que afecta profundament el mercat laboral, exigeix millorar la informació i el coneixement disponible per tal de poder interpretar millor aquesta complexa realitat. Cal, doncs, millorar els diagnòstics i fer un seguiment més acurat de l'evolució del mercat de treball.

La inactivitat, l'ocupació i l'atur són situacions a les que es troben vinculades les persones i les variables que mesuren aquestes situacions són variables estoc. La diferència entre els valors d'aquestes variables en dos moments del temps ens permet conèixer la seva variació neta. Seria, per exemple, el cas de l'ocupació creada o destruïda entre dos moments del temps, que l'obtindríem com a diferència entre el nombre de persones ocupades en el moment final i en el moment inicial.

Però, tot i ser de gran interès disposar d'aquesta informació, per si sola no ens revela la dinàmica que ha conduït a una determinada situació, i que la caracteritza. Per això és necessari conèixer els fluxos que han intervingut. És a dir, conèixer els fluxos que aplicats a una situació inicial donen com a resultat una situació final. Podem tenir, per exemple, el mateix nombre de persones aturades entre dos moments del temps. Però és molt diferent arribar a aquesta situació final com a conseqüència d'una absència de fluxos d'entrada i sortida de l'atur, que com a conseqüència d'elevats fluxos d'entrada i sortida, d'igual magnitud. En el primer cas, tindríem un atur crònic, mentre que en el segon cas, la taxa de renovació de l'atur seria alta i, per tant, el temps esperat d'estada a l'atur seria baix. I aquestes dues situacions requereixen de polítiques actives diferents.

2. L'Enquesta de població activa (EPA) és una operació estadística de caràcter continu que realitza l'INE, amb periodicitat trimestral, per a tot el territori espanyol, sobre una mostra de llars seleccionades aleatòriament, de la qual l'Idescat n'amplia trimestralment els resultats per a Catalunya. Aquesta enquesta dóna informació de la població en relació amb l'activitat econòmica segons variables de classificació diverses, tant de caràcter sociodemogràfic com relacionades amb l'ocupació i el mercat de treball.

Una de les característiques metodològiques bàsiques de l'EPA és que la mostra total de llars és renovada en una sisena part cada trimestre, de manera que cinc sisenes parts de mostra teòrica es mantenen entre dos trimestres consecutius. I és així que es pot seguir l'evolució laboral d'un individu durant un màxim de sis trimestres, que és el període d'observació de cada llar seleccionada.

3. És sobre aquesta base que es construeix l'estadística de fluxos del mercat de treball objecte d'aquest butlletí, de periodicitat trimestral. És a dir, a partir de l'observació de com evoluciona, d'un trimestre al següent, la relació amb el mercat de treball (ocupació, atur i inactivitat) dels individus que formen part de la mostra comuna a dos trimestres consecutius.

Els resultats obtinguts haurien d'ajudar a explicar, per exemple, si hi ha persones treballadores per a les quals és més fàcil perdre la feina, si hi ha col·lectius que els costa trobar una ocupació un cop estan a l'atur, o si hi ha grups que entren i surten amb freqüència del mercat de treball. Les polítiques a aplicar poden ser molt diferents segons la dinàmica generadora de la situació que s'hagi de corregir.

## 2. Trets més destacats dels resultats de l'EPA trimestral (dades d'estoc)

Tal com s'ha comentat ja en butlletins anteriors, des de finals de 2007 l'economia catalana, l'espanyola i la mundial travessen una situació especialment difícil que ha quedat reflectida en l'evolució dels principals indicadors econòmics i laborals.

En relació amb el mercat de treball, la pauta general ha estat la destrucció d'ocupació i l'increment de l'atur; tot i que en algun trimestre s'ha observat una certa millora com és el cas del segon trimestre de 2011, quan es van crear 35.900 llocs de treball i l'atur es va reduir de 36.700 persones. Davant d'aquests resultats, relativament positius, calia esperar a veure si la situació s'estabilitzava en els següents trimestres i començava el procés de recuperació.

Però, el tercer trimestre els resultats tornen a ser negatius, la població ocupada ha caigut de 58.800 persones i l'atur ha augmentat de 51.100; alhora que 7.700 persones han abandonat el mercat laboral.

La taxa d'ocupació de 16 a 64 anys s'ha reduït de gairebé 1 punt percentual, situant-se en el 63,6%. Tot i el descens, continua superant la mitjana espanyola (58,7%), però no l'europea (64,5%). I, la taxa d'atur, ha augmentat fins al 19,43%.

Interanualment, l'ocupació torna a caure de manera pronunciada després d'uns trimestres de relativa estabilitat (100.000 ocupats/ades menys; -3,1%) i el ritme de creixement de l'atur torna a accelerar-se (72.600 aturats/ades més; +10,8%). Sembla així doncs, que de moment la recuperació no és un fet sinó que la situació s'endureix novament.

*Durant el segon trimestre de 2011 es va observar una certa millora en el mercat laboral, però el tercer trimestre tornen els mals resultats.*

*De fet, el tercer trimestre l'ocupació ha caigut de 58.800 persones i l'atur ha augmentat de 51.100.*

### 3. Resum general dels fluxos entre els diferents estats d'activitat

La figura 1 mostra l'existència de fluxos en el mercat de treball, és a dir, els moviments registrats entre dos trimestres consecutius pel que fa a la situació laboral dels treballadors/ores (ocupació/atur/inactivitat). Concretament, hi ha 9 situacions possibles:

- persones que es mantenen ocupades
- persones que estaven ocupades i passen a estar aturades
- persones que estaven ocupades i passen a estar inactives
- persones que es mantenen aturades
- persones que estaven aturades i passen a estar ocupades
- persones que estaven aturades i passen a estar inactives
- persones que es mantenen inactives
- persones que estaven inactives i passen a estar ocupades
- persones que estaven inactives i passen a estar aturades

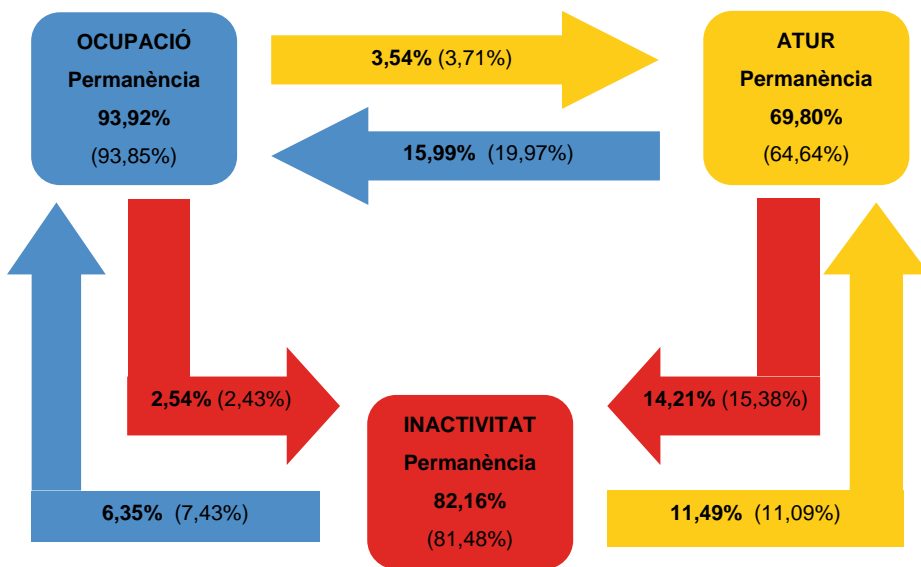
En tots els casos, els moviments estan expressats en percentatges, calculats sobre la situació d'origen.

**Figura 1**

**Catalunya – Mobilitat en relació amb l'activitat**

3r trim. 2011

2T 11 – 3T 11 (en negreta) i 2T 10 – 3T 10 (entre parèntesi)



*El més destacat continua sent la dificultat per trobar feina (passar de l'atur a l'ocupació) i l'elevada permanència en l'atur (que torna a situar-se entorn al 70%).*

FONT: Departament d'Empresa i Ocupació a partir del fitxer de fluxos de l'Enquesta de població activa

El més destacat del tercer trimestre de 2011 és la reducció del percentatge de persones que passen de l'atur a l'ocupació, és a dir, que troben feina (del 19,97% el tercer trimestre de 2010 al 15,99% el tercer de 2011). I, l'elevada permanència a l'atur, que torna a situar-se entorn al 70%.

A continuació es resumeix quina ha estat l'evolució dels principals fluxos respecte d'un any abans (i, en apartats posteriors es farà una anàlisi més en detall de cadascun d'ells):

La permanència en l'ocupació es manté gairebé constant, ja que els fluxos de sortida no experimenten grans canvis (es produeix un lleu descens del pas a l'atur i lleu increment del pas a la inactivitat que es compensen entre sí). El més destacat de l'evolució interanual és:

- Fort increment de la permanència entre els joves gràcies al descens del pas a l'atur (del 7,82% al 4,31%).
- També augmenta la permanència dels treballadors/ores més inestables (temporals i els que porten menys d'1 any a l'empresa o entre 1 i 2) per la mateixa raó.
- I, destaca en sentit contrari, el descens de la permanència entre els estrangers/eres i els treballadors/ores de la construcció com a conseqüència de l'increment del pas a l'atur (són més els que perden la feina).

La permanència en l'atur augmenta considerablement (del 64,64% al 69,80%) i se situa en un dels nivells més elevats de la sèrie històrica disponible. Aquest increment s'explica sobretot pel descens del pas a l'ocupació (del 19,97% al 15,99%), és a dir, resulta més difícil trobar feina sobretot en comparació amb la situació pre-crisi (el quart trimestre de 2007, s'ocupava el 36,02% dels aturats/ades).

- Les probabilitats dels aturats/ades de trobar feina han disminuït sobretot pels joves, els estrangers/eres i les persones amb formació de secundària de segona etapa. Això, unit a un descens del pas a la inactivitat, ha fet que aquests col·lectius incrementin la seva permanència a l'atur.
- Segons el sexe, les dones tenen una menor permanència a l'atur, però no perquè tinguin una major ocupabilitat (la probabilitat d'ocupar-se és similar per homes i dones) sinó perquè són més les que passen a la inactivitat, és a dir, les que surten del mercat laboral. No obstant això, la permanència a l'atur ha augmentat en ambdós col·lectius, sobretot entre les dones.

Quant a la inactivitat, la permanència en aquesta situació ha augmentat lleugerament degut al descens del pas a l'ocupació, és a dir, també es redueix la probabilitat de trobar feina venint de la inactivitat.

- Estrangers/eres, joves i persones amb secundària de segona etapa són els que menys temps es mantenen inactius. Els estrangers/eres han experimentat un important descens de la permanència en la inactivitat com a conseqüència de l'increment del pas a l'atur; fet molt representatiu de la situació d'aquest col·lectiu de treballadors/ores, que es manté actiu, però com no troba feina, molts passen a l'atur (un 24,21% dels inactius passa a l'atur mentre que tan sols un 9,52% dels nacionals fa aquest trànsit).
- Segons el sexe, la permanència inactivitat és més elevada per les dones (84,01%) que pels homes (79,04%), tal com ja s'ha avançat anteriorment.

El trimestre passat es va observar un increment de la permanència en la inactivitat degut al descens del pas a l'atur, i es comentava que la raó podria ser que les persones prefereixen mantenir-se fora del mercat laboral degut a les escasses expectatives laborals (comportament que ja s'ha observat durant el període de crisi); però les dades del tercer trimestre no confirmen aquesta tendència. De totes maneres, ja s'ha explicat en diverses ocasions que la frontera entre atur i inactivitat és tènue i es poden donar moviments entre ambdues situacions que no responen a situacions reals.

## 4. Fluxos des de l'ocupació

En aquest apartat s'analitza la permanència en l'ocupació i les sortides de l'ocupació entre trimestres consecutius.

- Permanència en l'ocupació: proporció de persones que mantenen la condició d'ocupat/ada, és a dir, que estaven ocupades en un trimestre i també estan ocupades en el trimestre següent.

- Sortides de l'ocupació: proporció de persones que estaven ocupades en un trimestre i han passat a estar aturades o inactives en el trimestre següent, és a dir, que han perdut la seva ocupació.

### 4.1 Permanència en l'ocupació

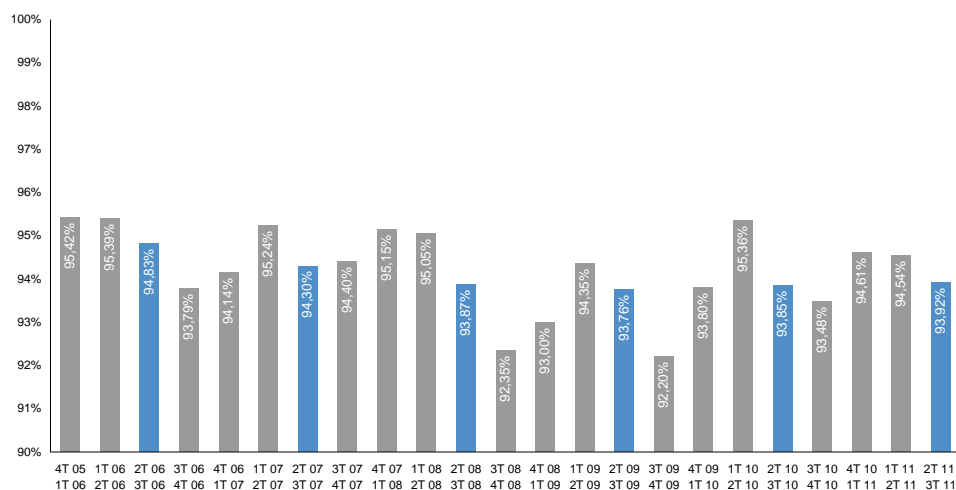
El tercer trimestre de 2011 el 93,92% dels ocupats/ades manté la seva feina, aquest nivell de permanència en l'ocupació és gairebé idèntic al d'ara fa un any (93,85% el tercer trimestre de 2010). Intertrimestralment ha disminuït, tal i com acostuma a fer en tots els tercers trimestres.

Tornant a l'evolució interanual, el nivell de permanència no varia degut a que els fluxos de sortida tampoc experimenten un gran canvi (lleu descens del pas a l'atur i lleu increment del pas a la inactivitat).

#### Gràfic 1

##### Catalunya – Permanència en l'ocupació

1r trim. 2006 – 3r trim. 2011



*Es manté un percentatge de permanència en l'ocupació similar al de fa un any.*

*Intertrimestralment, es redueix, tal i com acostuma a succeir els tercers trimestres.*

FONT: Departament d'Empresa i Ocupació a partir del fitxer de fluxos de l'Enquesta de població activa

### a) Permanència en l'ocupació segons característiques de tipus personal

Els joves, els estrangers/eres i les persones amb formació fins a primària són els col·lectius amb una menor estabilitat a la feina (menor permanència en l'ocupació); i les persones amb formació superior són les més estables.

**Taula 1**

#### Catalunya – Permanència en l'ocupació segons característiques de tipus personal

3r trim. 2011

	Període		
	Actual	Anterior	Fa 1 any
	2T 11 3T 11	1T 11 2T 11	2T 10 3T 10
<b>Total</b>	93,92%	94,54%	93,85%
<b>Per sexe</b>			
Homes	94,43%	94,89%	94,56%
Dones	93,34%	94,15%	93,00%
<b>Per edat</b>			
De 16 a 29 anys	90,97%	89,71%	86,57%
De 30 a 44 anys	94,25%	95,62%	94,71%
De 45 a 64 anys	94,72%	95,43%	96,40%
<b>Per nivell formatiu</b>			
Fins a primària	91,39%	92,51%	93,47%
Secundària 1a etapa	93,60%	92,82%	92,43%
Secundària 2a etapa	93,37%	94,27%	92,68%
Superior	95,42%	96,74%	95,67%
<b>Per nacionalitat</b>			
Nacionals	94,67%	95,51%	94,32%
Estrangers/eres	89,28%	88,74%	91,14%

*L'edat i el nivell d'estudis influeixen en la probabilitat de mantenir la feina.*

*Segons la nacionalitat, els estrangers compten amb menor estabilitat laboral.*

*FONT: Departament d'Empresa i Ocupació a partir del fitxer de fluxos de l'Enquesta de població activa*

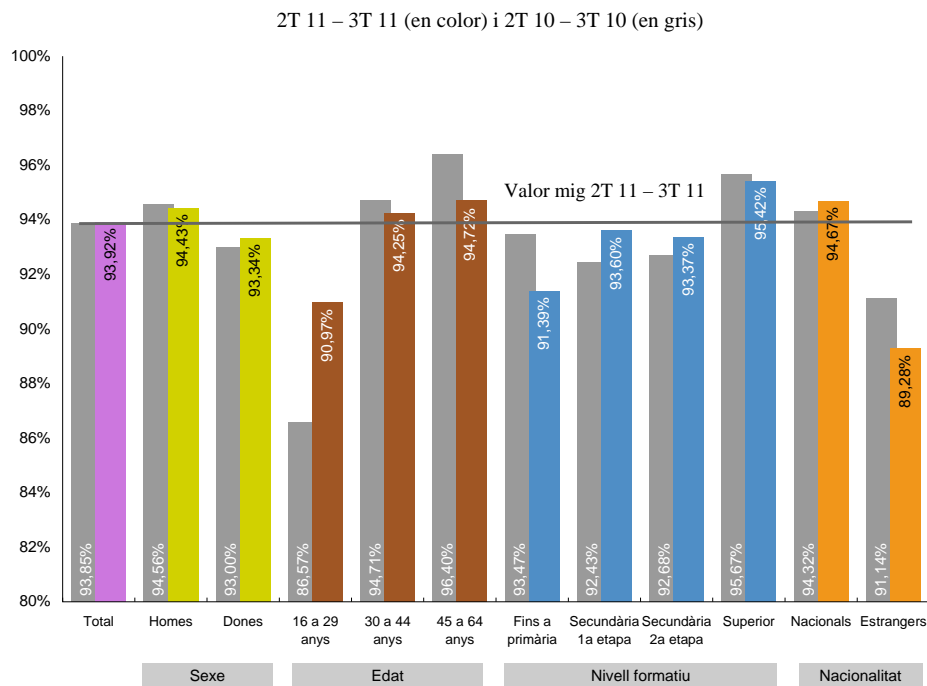
De l'evolució interanual, sobresurt el cas dels joves, que han incrementat notòriament la seva permanència en l'ocupació (del 86,57% al 90,97%), gràcies al descens del pas a l'atur (el percentatge d'ocupats/ades que passen a l'atur ha passat del 7,82% al 4,31%).

Estrangers/eres i persones amb formació fins a primària han reduït la seva permanència, en el cas dels estrangers/eres la raó ha estat un increment del pas a l'atur (és a dir, augmenten els que perden la feina).

## Gràfic 2

## Catalunya – Permanència en l'ocupació segons característiques de tipus personal

3r trim. 2011



*Fort increment de la permanència en l'ocupació entre els joves.*

FONT: Departament d'Empresa i Ocupació a partir del fitxer de fluxos de l'Enquesta de població activa

## b) Permanència en l'ocupació segons característiques de tipus laboral

El tercer trimestre de 2011 millora la situació dels treballadors/ores més inestables, és a dir, d'aquells que porten poc temps treballant a l'empresa (menys d'1 any a l'empresa o entre 1 i 2) i dels temporals; els quals registren un important increment de la seva permanència en l'ocupació gràcies sobretot al descens del pas a l'atur.

Tot i així, segueixen sent els que menys probabilitats tenen de mantenir la feina (80% els temporals i els que porten menys d'1 any a l'empresa) en comparació amb els treballadors/ores amb contracte indefinit (96,72%) i els que porten més anys d'antiguitat a l'empresa (97,32% els que porten 6 i més anys).

Cal matisar, tal com s'ha fet en butlletins anteriors, que en part, ja és normal que aquestes persones (els temporals i els que porten poc temps a l'empresa) siguin les que menys probabilitats tinguin de mantenir la feina, donat el tipus de relació que les uneix amb l'empresa, sigui en època de crisi o no (tot i que en època de crisi, es poden veure encara més afectades).

Taula 2

## Catalunya – Permanència en l'ocupació segons característiques de tipus laboral

3r trim. 2011

	Període		
	Actual	Anterior	Fa 1 any
	2T 11	1T 11	2T 10
	3T 11	2T 11	3T 10
<b>Total</b>	93,92%	94,54%	93,85%
<b>Per sector d'activitat</b>			
Agricultura	95,23%	92,28%	93,30%
Indústria	95,66%	95,75%	94,99%
Construcció	89,05%	90,32%	90,86%
Serveis	93,95%	94,78%	93,93%
<b>Per nivell de qualificació de l'ocupació</b>			
Elemental	91,68%	93,23%	91,88%
Intermedi	94,93%	94,28%	94,16%
Elevat	96,17%	96,58%	95,86%
<b>Per tipus de jornada</b>			
Completa	95,37%	95,69%	95,46%
Parcial	84,56%	87,21%	82,47%
<b>Per temps a l'empresa</b>			
Menys d'un any	80,50%	84,05%	78,38%
D'un a menys de dos	92,47%	91,57%	89,43%
De dos anys a menys de sis	94,66%	94,89%	95,99%
Sis anys i més	97,32%	97,63%	97,73%
<b>Per situació professional</b>			
Treballadors/ores per compte propi	95,85%	96,55%	97,05%
Assalariats/ades sector públic	95,87%	94,97%	95,18%
Assalariats/ades sector privat	93,13%	94,01%	92,87%
<b>Per tipus de contracte (assalariats)</b>			
Indefinit	96,72%	96,60%	96,72%
Temporal	80,17%	83,81%	76,53%

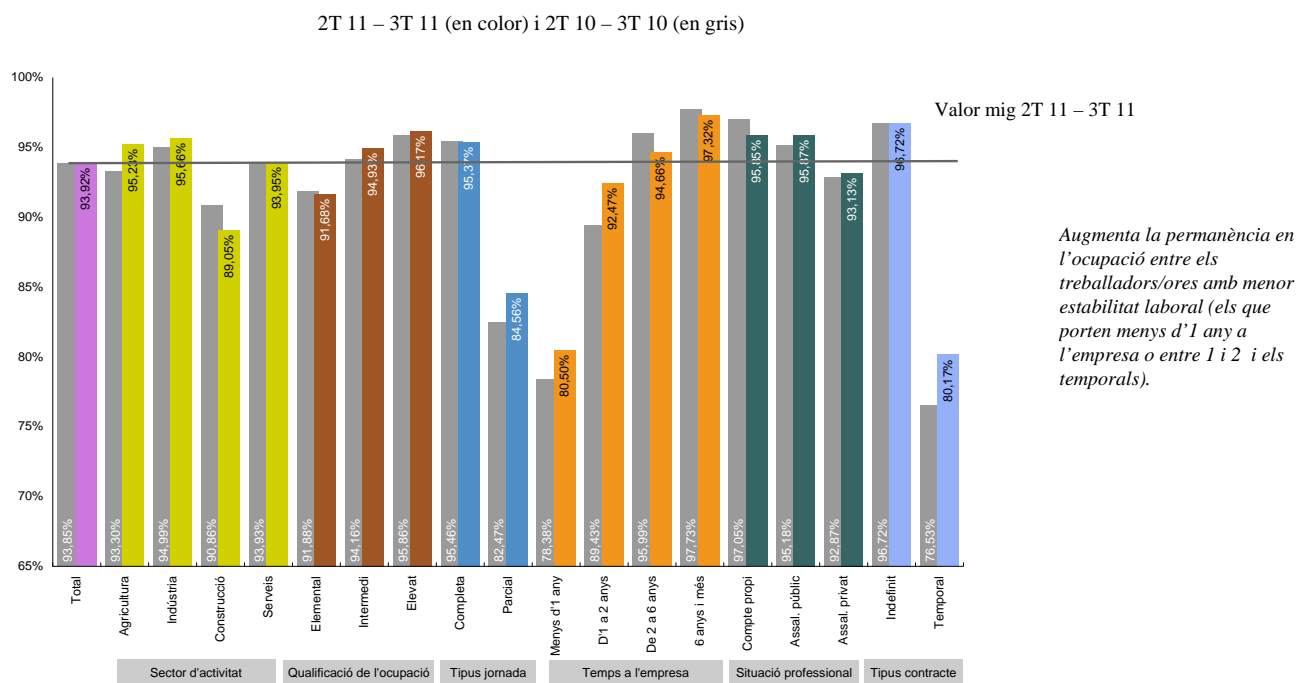
FONT: Departament d'Empresa i Ocupació a partir del fitxer de fluxos de l'Enquesta de població activa

A més de l'increment interanual de permanència registrat pels temporals i els treballadors/ores amb menys antiguitat a l'empresa també destaca, però en sentit contrari, el descens de la permanència a la construcció (89,05% el tercer trimestre de 2011); els treballadors/ores d'aquest sector són els que més probabilitats tenen de perdre la feina i, de fet, aquest trimestre ha disminuït la permanència degut a un increment del pas a l'atur.

## Gràfic 3

## Catalunya – Permanència en l'ocupació segons característiques de tipus laboral

3r trim. 2011



FONT: Departament d'Empresa i Ocupació a partir del fitxer de fluxos de l'Enquesta de població activa

## 4.2 Sortides de l'ocupació

Tal com s'avançava a l'apartat de permanència (4.1), aquest trimestre no s'han produït canvis importants pel que fa als trànsits o fluxos des de l'ocupació cap a l'atur i la inactivitat.

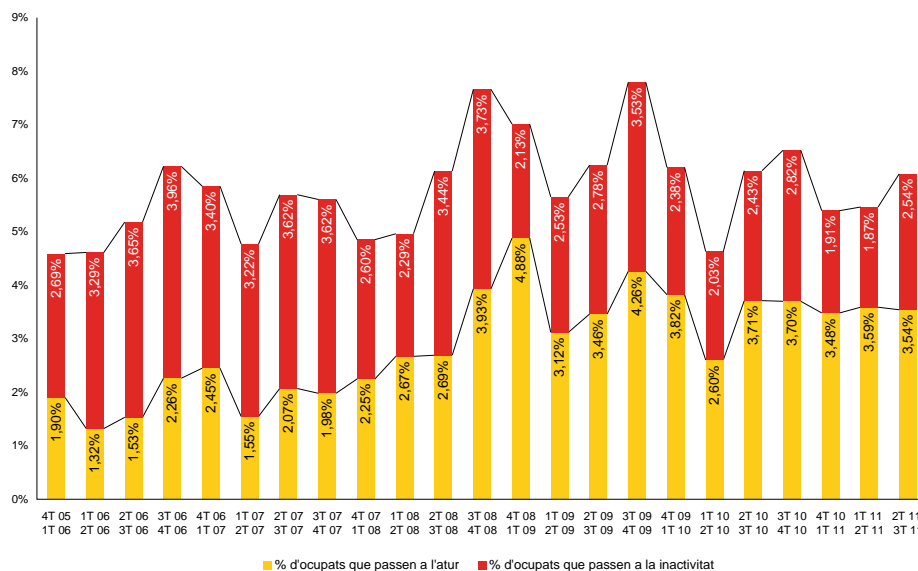
Tan sols s'observa un lleu descens del pas a l'atur (del 3,71% al 3,54%) i un petit increment del pas a la inactivitat (del 2,43% al 2,54%). Les variacions en ambdós casos són gairebé inapreciables (-0,17 i +0,11 punts percentuals, respectivament) i el fet que siguin en sentit contrari fa que en còmput total, el percentatge de sortides de l'ocupació sigui pràcticament idèntic al de fa un any (6,14% el tercer trimestre de 2010 i 6,08% el tercer de 2011).

Intertrimestralment, el pas a l'atur pràcticament no ha variat i el pas a la inactivitat ha augmentat de l'1,87% al 2,54% abans esmentat).

**Gràfic 4**

**Catalunya – Sortides des de l'ocupació a l'atur i la inactivitat**

1r trim. 2006 - 3r trim. 2011



*La proporció de sortides de l'ocupació és gairebé idèntica a la de fa un any.*

*S'ha produït un lleu descens del pas a l'atur i increment del pas a la inactivitat. Si bé, les variacions han estat molt moderades (en algun cas gairebé inapreciables).*

FONT: Departament d'Empresa i Ocupació a partir del fitxer de fluxos de l'Enquesta de població activa

**a) Sortides de l'ocupació segons característiques de tipus personal**

Els joves, els estrangers/eres i les persones amb formació fins a primària són els col·lectius amb una menor permanència en l'ocupació; i per tant, un major trànsit de sortida.

Però es produeixen situacions diferenciades; en el cas dels joves i les persones amb menor nivell de formació, és alta tant la probabilitat d'anar a l'atur com a la inactivitat (en tots els casos al voltant del 4%). En el cas dels estrangers/eres, la probabilitat de perdre la feina i anar a l'atur també és molt elevada (8,60% enfront del 3,54% de mitjana catalana), en canvi, són pocs els que van a la inactivitat (2,13%).

Taula 3

## Catalunya – Sortides des de l'ocupació a l'atur i la inactivitat segons característiques de tipus personal

3r trim. 2011

	Trànsits de l'ocupació a l'atur			Trànsits de l'ocupació a la inactivitat		
	Període			Període		
	Actual	Anterior	Fa 1 any	Actual	Anterior	Fa 1 any
	2T 11	1T 11	2T 10	2T 11	1T 11	2T 10
	3T 11	2T 11	3T 10	3T 11	2T 11	3T 10
<b>Total</b>	3,54%	3,59%	3,71%	2,54%	1,87%	2,43%
<b>Per sexe</b>						
Homes	3,70%	3,74%	3,47%	1,88%	1,37%	1,97%
Dones	3,37%	3,40%	4,01%	3,29%	2,45%	2,99%
<b>Per edat</b>						
De 16 a 29 anys	4,31%	7,28%	7,82%	4,73%	3,02%	5,61%
De 30 a 44 anys	4,35%	3,52%	3,83%	1,40%	0,86%	1,46%
De 45 a 64 anys	2,35%	2,07%	1,59%	2,92%	2,50%	2,01%
<b>Per nivell formatiu</b>						
Fins a primària	4,43%	4,34%	3,99%	4,18%	3,16%	2,54%
Secundària 1a etapa	4,03%	4,79%	5,79%	2,37%	2,39%	1,77%
Secundària 2a etapa	3,55%	3,70%	3,51%	3,09%	2,04%	3,80%
Superior	2,90%	2,37%	2,45%	1,68%	0,88%	1,88%
<b>Per nacionalitat</b>						
Nacionals	2,72%	2,57%	3,47%	2,60%	1,93%	2,22%
Estrangers/eres	8,60%	9,71%	5,16%	2,13%	1,54%	3,69%

Les dades en color taronja poden estar afectades per errors mostrals elevats

FONT: Departament d'Empresa i Ocupació a partir del fitxer de fluxos de l'Enquesta de població activa

Pel que fa a l'evolució interanual, el trànsit a l'atur es redueix considerablement entre els joves (passant del 7,82% el tercer trimestre de 2010 al 4,31% el tercer de 2011). I, augmenta molt entre els estrangers/eres (del 5,16% fins al 8,60%).

El pas a la inactivitat disminueix per joves i estrangers/eres; i augmenta sobretot entre les persones amb formació fins a primària.

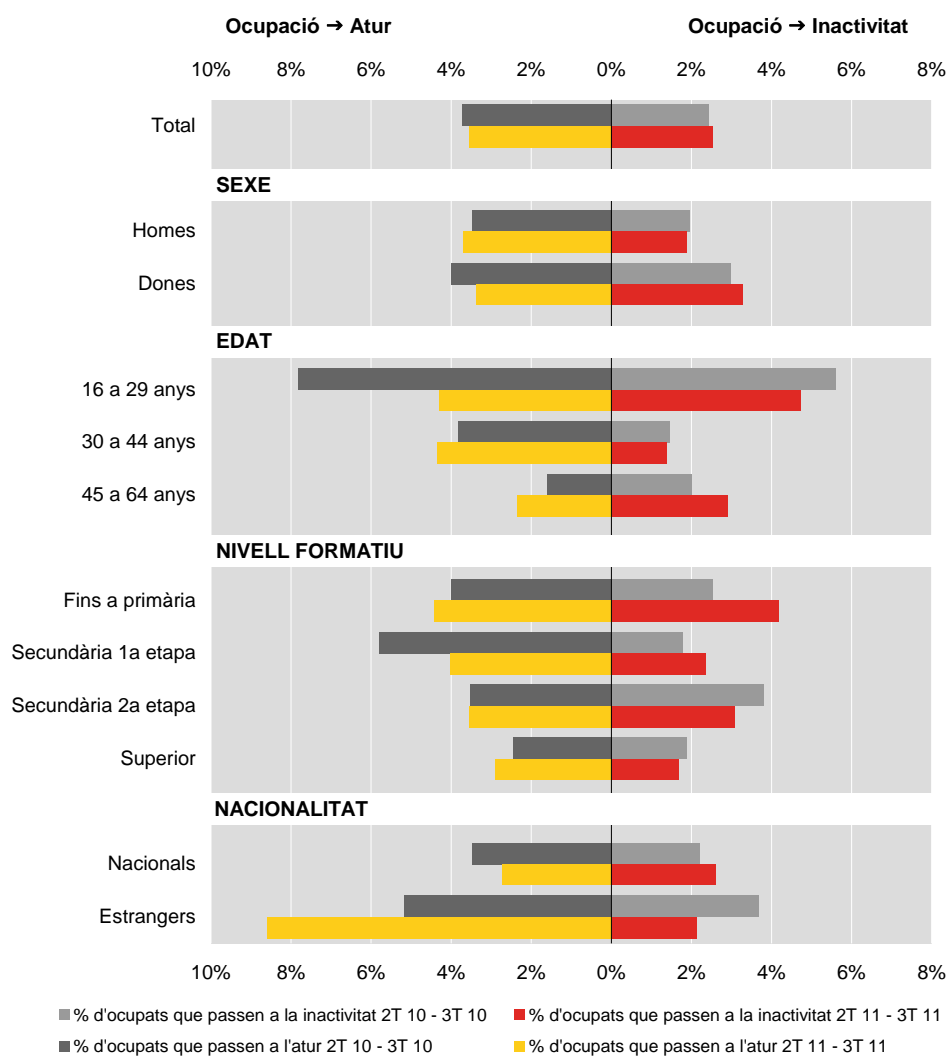
Tal com es pot observar, en el cas dels estrangers/eres, augmenta el pas a l'atur i es redueix el pas a la inactivitat; però l'increment en el trànsit cap a l'atur ha estat molt més intens i això ha fet que la permanència en l'ocupació d'aquest col·lectiu caigui (tal com s'avançava a l'apartat 4.1).

*En el cas dels joves es redueix el pas de l'ocupació a l'atur. I entre els estrangers/eres, augmenta.*

**Gràfic 5**

**Catalunya – Sortides des de l'ocupació a l'atur i la inactivitat segons característiques de tipus personal**

3r trim. 2011



*FONT: Departament d'Empresa i Ocupació a partir del fitxer de fluxos de l'Enquesta de població activa*

## b) Sortides de l'ocupació segons característiques de tipus laboral

Els col·lectius amb major probabilitat de perdre la feina i passar a l'atur són els treballadors/ores temporals (14,14%), els que porten menys d'1 any a la feina (13,69%) i els procedents de la construcció (9,05%); amb una diferència molt considerable respecte del total de la població (3,54% de mitjana). Ja s'ha comentat que en el cas dels temporals i les persones que porten menys d'1 any a l'empresa, el fet que tinguin més probabilitats d'anar a l'atur està relacionat amb el propi tipus de relació que els uneix a l'empresa, ja sigui en època de crisi o no (però que, òbviament, s'intensifica en temps de crisi).

Pel que fa al pas cap a la inactivitat, també és elevat per aquests col·lectius (proper al 6% enfront del 2,54% de mitjana catalana), excepte en el cas dels treballadors/ores de la construcció que tenen un flux cap a la inactivitat més aviat baix (1,90%).

Taula 4

### Catalunya – Sortides des de l'ocupació a l'atur i la inactivitat segons característiques de tipus laboral

3r trim. 2011

	Trànsits de l'ocupació a l'atur			Trànsits de l'ocupació a la inactivitat		
	Període			Període		
	Actual	Anterior	Fa 1 any	Actual	Anterior	Fa 1 any
	2T 11	1T 11	2T 10	2T 11	1T 11	2T 10
	3T 11	2T 11	3T 10	3T 11	2T 11	3T 10
<b>Total</b>	3,54%	3,59%	3,71%	2,54%	1,87%	2,43%
<b>Per sector d'activitat</b>						
Agricultura	1,87%	7,23%	2,54%	2,90%	0,49%	4,16%
Indústria	2,67%	2,95%	3,72%	1,68%	1,30%	1,29%
Construcció	9,05%	7,91%	6,86%	1,90%	1,77%	2,28%
Serveis	3,23%	3,16%	3,34%	2,82%	2,06%	2,73%
<b>Per nivell de qualificació de l'ocupació</b>						
Elemental	4,88%	4,33%	4,70%	3,44%	2,43%	3,42%
Intermedi	2,69%	4,08%	4,05%	2,38%	1,64%	1,79%
Elevat	2,41%	2,13%	2,30%	1,42%	1,29%	1,84%
<b>Per tipus de jornada</b>						
Completa	2,77%	3,05%	2,87%	1,86%	1,26%	1,67%
Parcial	8,55%	7,04%	9,72%	6,89%	5,75%	7,81%
<b>Per temps a l'empresa</b>						
Menys d'un any	13,69%	12,68%	14,63%	5,81%	3,27%	6,99%
D'un a menys de dos	4,75%	3,66%	6,93%	2,78%	4,77%	3,64%
De dos anys a menys de sis	2,73%	3,78%	2,77%	2,62%	1,32%	1,25%
Sis anys i més	1,09%	1,03%	0,68%	1,60%	1,35%	1,59%
<b>Per situació professional</b>						
Treballadors/ores per compte propi	2,30%	1,79%	1,08%	1,85%	1,66%	1,87%
Assalariats/ades sector públic	2,46%	1,80%	2,33%	1,67%	3,23%	2,49%
Assalariats/ades sector privat	4,02%	4,33%	4,58%	2,85%	1,65%	2,55%
<b>Per tipus de contracte (assalariats)</b>						
Indefinit	1,33%	2,08%	1,62%	1,95%	1,32%	1,65%
Temporal	14,14%	11,75%	16,67%	5,70%	4,44%	6,81%

Les dades en color taronja poden estar afectades per errors mostrals elevats

FONT: Departament d'Empresa i Ocupació a partir del fitxer de fluxos de l'Enquesta de població activa



## 5. Fluxos des de l'atur

En aquest apartat s'analitza la permanència en la situació d'atur i les sortides de l'atur entre trimestres consecutius.

- Permanència en situació d'atur: proporció de persones que mantenen la condició d'aturat/ada, és a dir, que estaven a l'atur en un trimestre i també estan aturades en el trimestre següent.

- Sortides de l'atur: proporció de persones que estaven aturades en un trimestre i han passat a estar ocupades o inactives en el trimestre següent.

Les sortides de l'atur tenen, doncs, dos components diametralment oposats: l'accés a una ocupació i la sortida del mercat laboral. És per aquest motiu que en l'anàlisi de la permanència en situació d'atur sovint s'ha de tenir en compte la informació de les sortides de l'atur per ajustar-ne la interpretació.

### 5.1 Permanència en situació d'atur

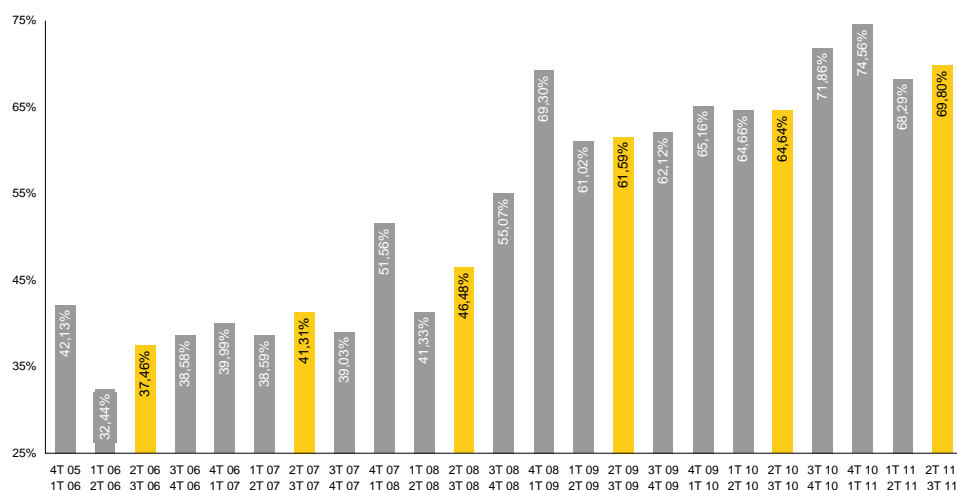
La probabilitat de seguir aturat/ada ha augmentat respecte del trimestre precedent (68,29% el segon trimestre de 2011) però sobretot respecte de fa un any, en passar del 64,64% al 69,80% actual (més de 5 punts percentuals d'increment).

S'arriba així a un dels nivells més elevats de la sèrie històrica disponible (els màxims es van assolir a finals de 2010 i principis de 2011: 71,86% i 74,56%, respectivament).

#### Gràfic 7

##### Catalunya – Permanència en l'atur

1r trim. 2006 - 3r trim. 2011



*La probabilitat de seguir aturat/ada torna a augmentar i s'arriba a un dels nivells més elevats de la sèrie disponible: 69,80%.*

FONT: Departament d'Empresa i Ocupació a partir del fitxer de fluxos de l'Enquesta de població activa

Aquest increment de la permanència s'explica sobretot pel descens del pas a l'ocupació, és a dir, pel descens de persones que troben feina. Si bé, també disminueix el pas a la inactivitat (o sortida del mercat laboral).

### a) Permanència en situació d'atur segons característiques de tipus personal

Els estrangers/eres i els homes són els col·lectius amb una major permanència en l'atur (76,81% i 75,18%, respectivament), amb una clara diferència respecte de nacionals (66,58%) i del col·lectiu femení (63,09%).

Durant el segon trimestre de 2011 s'havien reduït les diferències entre homes-dones i entre estrangers/eres-nacionals, però durant el tercer trimestre s'ha produït un fort increment en la probabilitat de seguir aturat pels homes i els estrangeres i això ha fet que es tornin a distanciar dels col·lectius de referència.

Tal com es veurà més endavant, la situació serà ben diferent segons si la menor permanència en l'atur es deu a un major pas cap a l'ocupació (fet positiu, ja que implica una major ocupabilitat d'aquell col·lectiu) o cap a la inactivitat (fet negatiu, ja que implica la sortida del mercat laboral).

Taula 5

#### Catalunya – Permanència en situació d'atur segons característiques de tipus personal

3r trim. 2011

	Període		
	Actual	Anterior	Fa 1 any
	2T 11	1T 11	2T 10
	3T 11	2T 11	3T 10
<b>Total</b>	69,80%	68,29%	64,64%
<b>Per sexe</b>			
Homes	75,18%	69,48%	71,39%
Dones	63,09%	66,88%	56,82%
<b>Per edat</b>			
De 16 a 29 anys	70,31%	64,85%	57,05%
De 30 a 44 anys	70,49%	72,73%	69,29%
De 45 a 64 anys	68,14%	65,91%	67,12%
<b>Per nivell formatiu</b>			
Fins a primària	69,67%	71,27%	64,74%
Secundària 1a etapa	73,80%	70,99%	69,82%
Secundària 2a etapa	68,04%	61,30%	55,17%
Superior	65,80%	68,20%	66,13%
<b>Per nacionalitat</b>			
Nacionals	66,58%	67,57%	61,92%
Estrangers/eres	76,81%	69,97%	70,75%

FONT: Departament d'Empresa i Ocupació a partir del fitxer de fluxos de l'Enquesta de població activa

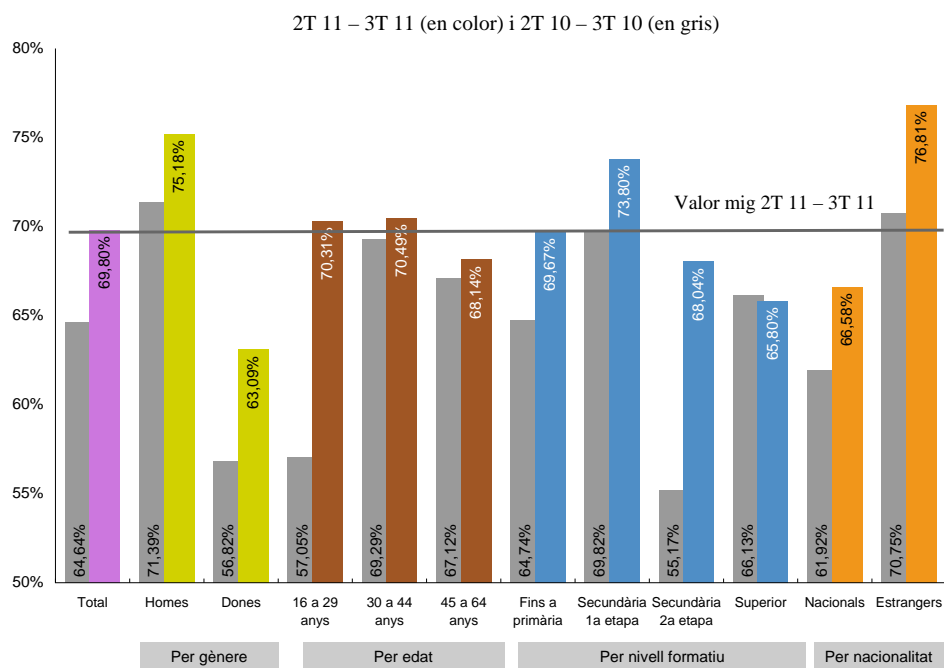
Interanualment, augmenta la permanència en l'atur per a tots els col·lectius, excepte per a les persones amb formació superior (què ja de per sí tenen un percentatge de permanència molt baix, 65,80%; és a dir, tenen menys probabilitats de seguir aturat/ada).

Els increments més importants s'han donat entre els joves i les persones amb formació de secundària de segona etapa (el percentatge de permanència ha augmentat més de 12 punts percentuals); sobretot destaca el cas dels joves, ja que l'increment de permanència s'explica gairebé en la seva totalitat per un descens del pas a l'ocupació (altrament dit, per la forta reducció de joves que troben feina). Dones i estrangers/eres també experimenten augments destacats (d'uns 6 punts percentuals).

Gràfic 8

Catalunya – Permanència en situació d'atur segons característiques de tipus personal

3r trim. 2011



*Fort increment de la permanència dels joves a l'atur, així com de les persones que tenen formació de secundària de segona etapa.*

FONT: Departament d'Empresa i Ocupació a partir del fitxer de fluxos de l'Enquesta de població activa

**b) Permanència en situació d'atur segons característiques de tipus laboral**

El temps que una persona porta a l'atur esdevé un factor clau que incideix decisivament en les probabilitats de trobar feina (passar de l'atur a l'ocupació) i, per tant, en la permanència en situació d'atur.

Les persones que porten menys d'1 any a l'atur tenen una permanència a l'atur més baixa (68,85%) que els que en porten més d'1 any (74,34%) perquè tenen el doble d'oportunitats d'ocupar-se (23,57% enfront del 10,08%). En canvi, són pocs els que passen a la inactivitat (7,58% enfront del 15,58%).

El fet d'estar inscrit en una oficina de treball o rebre algun tipus de prestació també influeix en la permanència a l'atur, els que en reben o estan inscrits tenen més probabilitats de seguir aturat/ada que els que no en reben o no estan inscrits. No hi ha grans diferències entre ells pel que fa al percentatge dels que troben feina, les diferències venen en el pas a la inactivitat (tal com es veurà més endavant a l'apartat de sortides de l'atur segons característiques de tipus laboral).

Taula 6

## Catalunya – Permanència en situació d'atur segons característiques de tipus laboral

3r trim. 2011

	Període		
	Actual	Anterior	Fa 1 any
	2T 11 3T 11	1T 11 2T 11	2T 10 3T 10
<b>Total</b>	<b>69,80%</b>	<b>68,29%</b>	<b>64,64%</b>
<b>Segons temps sense feina</b>			
<=1 any sense feina	68,85%	65,30%	65,28%
>1 any sense feina	74,34%	70,43%	66,60%
No han treballat	52,67%	71,47%	54,11%
<b>Segons inscripció com a demandant</b>			
Estan inscrits/es	72,96%	70,66%	68,20%
No estan inscrits/es	57,46%	57,97%	52,93%
<b>Segons si reben prestació o subsidi</b>			
Reben prestació	73,26%	70,07%	71,48%
No reben prestació	67,85%	67,28%	58,73%

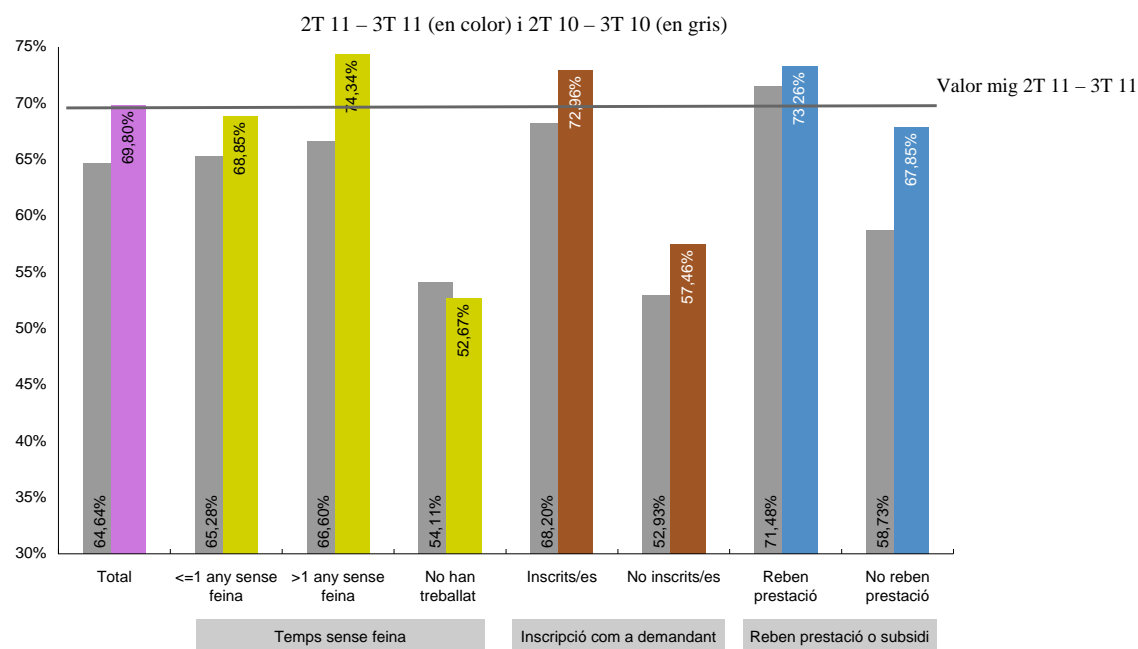
FONT: Departament d'Empresa i Ocupació a partir del fitxer de fluxos de l'Enquesta de població activa

De l'evolució interanual destaca l'increment de la permanència entre els que porten més d'1 any sense feina i dels que no reben cap tipus de prestació. En el primer cas la raó és tant un descens del pas a l'ocupació com a la inactivitat, i en el segon, clarament un descens del pas a l'ocupació (el percentatge dels que troben feina ha passat del 22,33% al 14,45%).

Gràfic 9

## Catalunya – Permanència en situació d'atur segons característiques de tipus laboral

3r trim. 2011



FONT: Departament d'Empresa i Ocupació a partir del fitxer de fluxos de l'Enquesta de població activa

### 5.2 Sortides de l'atur

S'ha produït un descens en el percentatge de sortides de l'atur, tant les sortides cap a l'ocupació (que ha passat del 19,97% el tercer trimestre de 2010 al 15,99% el tercer de 2011) com cap a la inactivitat (del 15,38% al 14,21%).

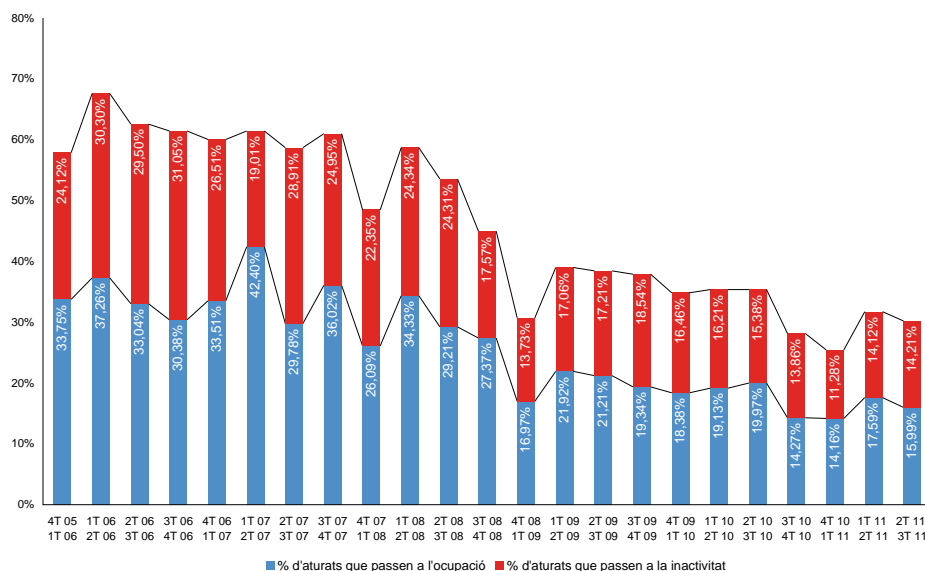
De fet, el que més ha disminuït ha estat el pas a l'ocupació, és a dir, la proporció de persones que troba feina. Tal com es comentava en butlletins anteriors un dels efectes principals de la crisi ha estat la reducció de la probabilitat de trobar feina, que ha passat del 36,02% el quart trimestre de 2007 al 15,99% actual.

Intertrimestralment, també ha disminuït el pas a l'ocupació i el trànsit cap a la inactivitat, no ha variat.

Gràfic 10

Catalunya – Sortides des de l'atur a l'ocupació i la inactivitat

1r trim. 2006 - 3r trim. 2011



Torna a disminuir el trànsit cap a l'ocupació.

La probabilitat de trobar feina segueix en un nivell molt baix (15,99%) en comparació amb la situació pre-crisi (36,02%).

FONT: Departament d'Empresa i Ocupació a partir del fitxer de fluxos de l'Enquesta de població activa

#### a) Sortides de l'atur segons característiques de tipus personal

Les persones amb més probabilitats d'ocupar-se són les que tenen formació superior (20,24%) i les que menys, les estrangeres (10,65%) i les persones amb formació fins a primària (10,62%).

Tal com es comentava a l'apartat 5.1, els col·lectius amb una major permanència en l'atur són els estrangers/eres i els homes. En el cas dels estrangers/eres, tenen una major permanència perquè són pocs els que s'ocupen (10,62% enfront del 18,44% dels nacionals). En canvi, en el cas dels homes la raó principal no és que no s'ocupin (ho fan en una proporció similar a la mitjana catalana i similar també a la de les dones) sinó l'escàs trànsit cap a la inactivitat (un 20,15% de les dones aturades passen a la inactivitat mentre que tan sols un 9,45% dels homes ho fa).

Pel que fa al col·lectiu femení, cal aclarir que la seva menor permanència en l'atur, no és perquè tinguin una major ocupabilitat (s'ocupen en igual proporció que els homes, tal com ja s'ha comentat) sinó perquè són més les que passen a la inactivitat, és a dir, les que surten del mercat laboral.

Taula 7

**Catalunya – Sortides des de l'atur a l'ocupació i la inactivitat segons característiques de tipus personal**

3r trim. 2011

	Trànsits de l'atur a l'ocupació			Trànsits de l'atur a la inactivitat		
	Període			Període		
	Actual	Anterior	Fa 1 any	Actual	Anterior	Fa 1 any
	2T 11	1T 11	2T 10	2T 11	1T 11	2T 10
	3T 11	2T 11	3T 10	3T 11	2T 11	3T 10
<b>Total</b>	15,99%	17,59%	19,97%	14,21%	14,12%	15,38%
<b>Per sexe</b>						
Homes	15,37%	17,79%	19,39%	9,45%	12,73%	9,22%
Dones	16,76%	17,35%	20,65%	20,15%	15,77%	22,53%
<b>Per edat</b>						
De 16 a 29 anys	14,86%	18,75%	27,07%	14,82%	16,40%	15,88%
De 30 a 44 anys	18,84%	20,05%	19,20%	10,67%	7,22%	11,50%
De 45 a 64 anys	12,79%	13,15%	12,57%	19,07%	20,95%	20,31%
<b>Per nivell formatiu</b>						
Fins a primària	10,62%	12,89%	16,21%	19,71%	15,84%	19,05%
Secundària 1a etapa	16,63%	15,96%	18,98%	9,58%	13,05%	11,20%
Secundària 2a etapa	16,98%	22,75%	25,68%	14,98%	15,95%	19,16%
Superior	20,24%	20,25%	20,59%	13,96%	11,55%	13,28%
<b>Per nacionalitat</b>						
Nacionals	18,44%	16,94%	20,12%	14,98%	15,49%	17,96%
Estrangers/eres	10,65%	19,12%	19,64%	12,54%	10,91%	9,60%

FONT: Departament d'Empresa i Ocupació a partir del fitxer de fluxos de l'Enquesta de població activa

*Les persones amb formació superior són les que més probabilitats tenen d'ocupar-se i els estrangers/eres, els que menys.*

*Homes i dones, tenen probabilitats similars de trobar feina. Les principals diferències entre ambdós col·lectius estan en el pas a la inactivitat (pocs homes i moltes dones).*

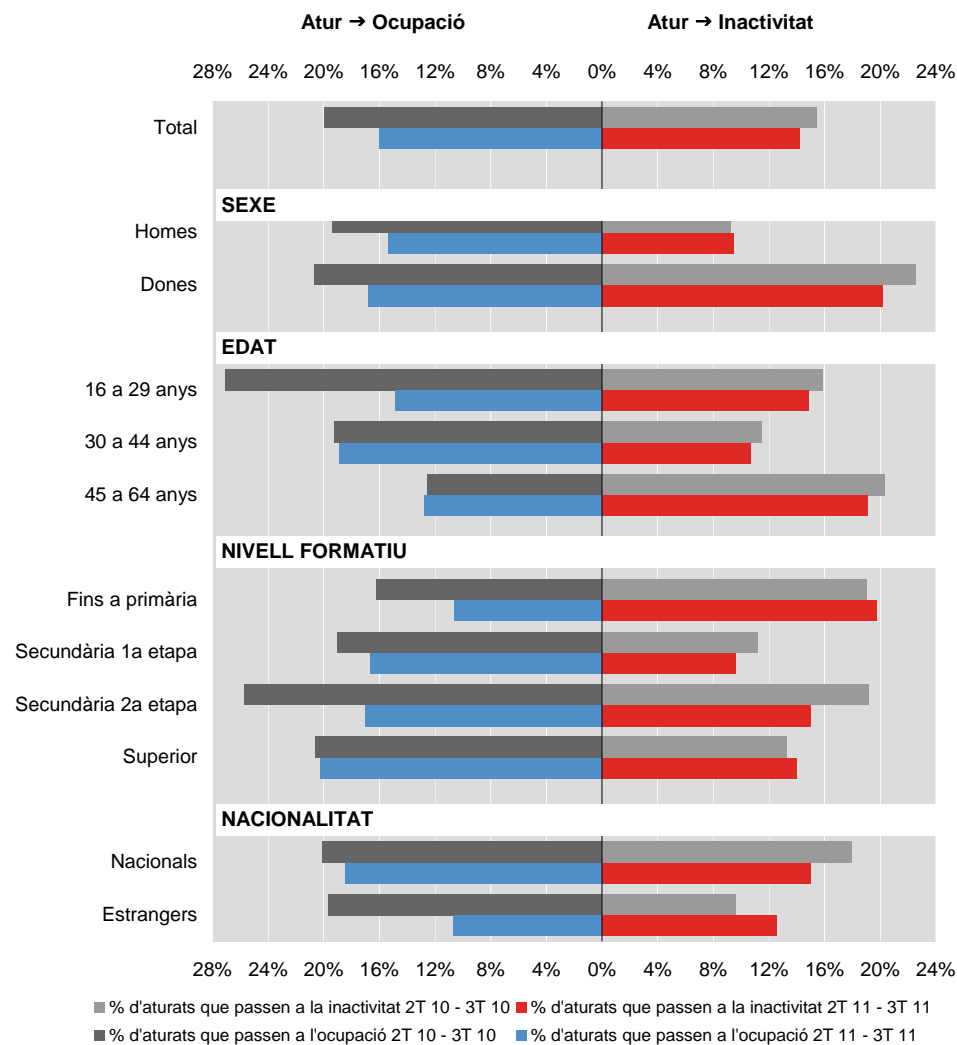
Interanualment, el trànsit de l'atur a l'ocupació (o probabilitat de trobar feina) es redueix sobretot entre els joves, els estrangers/eres i les persones amb formació de secundària de segona etapa. Això, unit a un descens del pas a la inactivitat, és el que ha provocat un increment de la permanència d'aquests col·lectius en l'atur.

Les dones també havien augmentat la seva permanència en l'atur de manera destacada i també en aquest cas ha estat com a conseqüència del descens d'ambdós fluxos, cap a l'ocupació i cap a la inactivitat.

Gràfic 11

**Catalunya – Sortides des de l'atur a l'ocupació i la inactivitat segons característiques de tipus personal**

3r trim. 2011



FONT: Departament d'Empresa i Ocupació a partir del fitxer de fluxos de l'Enquesta de població activa

**b) Sortides de l'atur segons característiques de tipus laboral**

Tal com s'ha comentat anteriorment, els aturats/ades que porten menys d'1 any sense feina tenen el doble de probabilitats d'ocupar-se (23,57%) que aquells que porten més d'1 any (10,08%).

La diferència segons estigui la persona inscrita o no als registres d'atur no és molt considerable; sí que hi ha una certa distància, en canvi, entre els que reben prestació (18,77%) i els que no (14,45%).

Ja s'avançava a l'apartat 5.1 que les principals diferències entre inscrits i no inscrits i entre perceptors i no perceptors estan en el pas a la inactivitat: són pocs els inscrits i/o perceptors que passen a la inactivitat (10,71% i 7,97%, respectivament), és a dir, no abandonen el mercat laboral o ho fan en menor proporció que els no inscrits i no perceptors (27,88% i 17,70%, respectivament).

Taula 8

### Catalunya – Sortides des de l'atur a l'ocupació i la inactivitat segons característiques de tipus laboral

3r trim. 2011

	Trànsits de l'atur a l'ocupació			Trànsits de l'atur a la inactivitat		
	Període			Període		
	Actual	Anterior	Fa 1 any	Actual	Anterior	Fa 1 any
	2T 11	1T 11	2T 10	2T 11	1T 11	2T 10
	3T 11	2T 11	3T 10	3T 11	2T 11	3T 10
<b>Total</b>	15,99%	17,59%	19,97%	14,21%	14,12%	15,38%
<b>Segons temps sense feina</b>						
<=1 any sense feina	23,57%	25,54%	25,24%	7,58%	9,16%	9,48%
>1 any sense feina	10,08%	11,63%	14,72%	15,58%	17,93%	18,68%
No han treballat	11,43%	10,78%	16,04%	35,90%	17,75%	29,85%
<b>Segons inscripció com a demandant</b>						
Estan inscrits/es	16,33%	16,76%	18,55%	10,71%	12,58%	13,25%
No estan inscrits/es	14,67%	21,10%	25,02%	27,88%	20,92%	22,06%
<b>Segons si reben prestació o subsidi</b>						
Reben prestació	18,77%	19,51%	17,41%	7,97%	10,42%	11,11%
No reben prestació	14,45%	16,22%	22,33%	17,70%	16,50%	18,93%

Les dades en color taronja poden estar afectades per errors mostrals elevats

*FONT: Departament d'Empresa i Ocupació a partir del fitxer de fluxos de l'Enquesta de població activa*

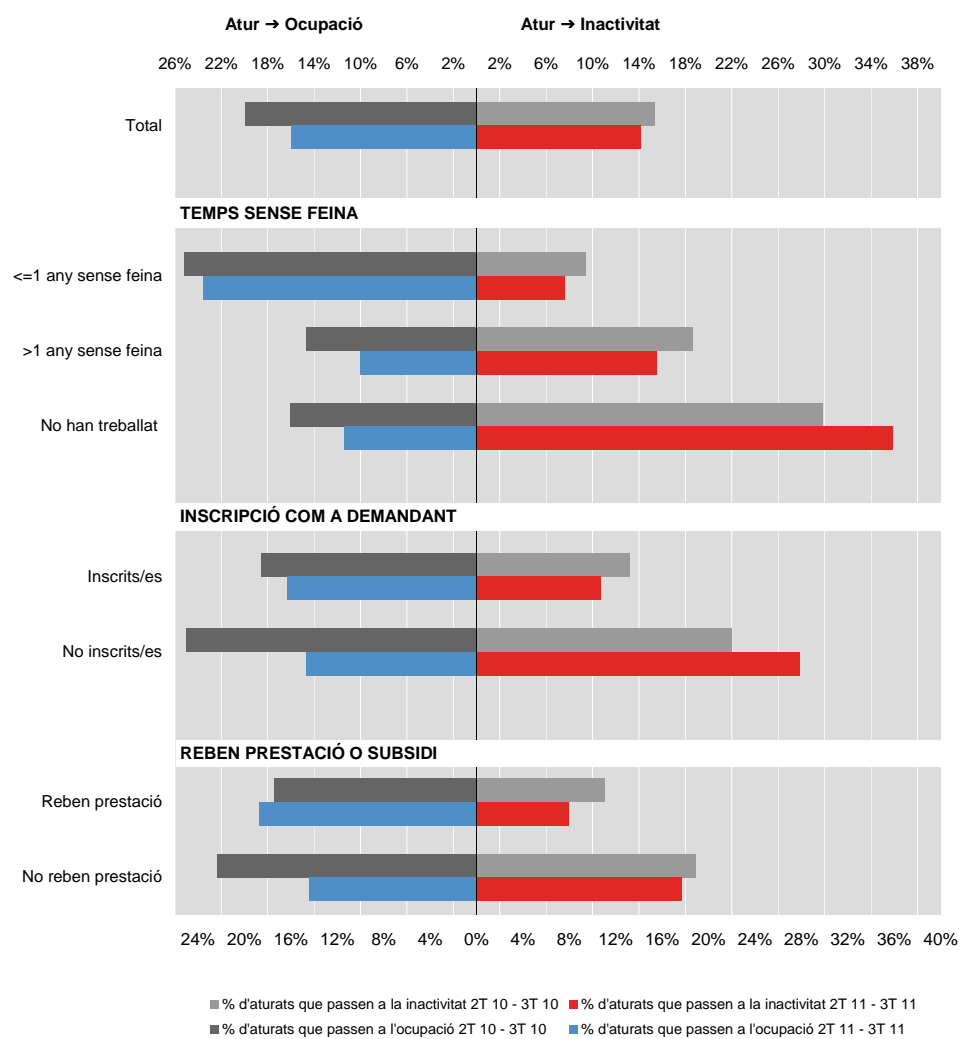
Pel que fa a l'evolució interanual, els trets més significatius són els següents:

- En primer lloc, es redueix molt la probabilitat d'ocupar-se entre els aturats/ades no inscrits i els que no reben prestació.
- I, en el cas dels no inscrits, a més, augmenta la sortida del mercat laboral, és a dir, el pas de l'atur a la inactivitat.
- També cal comentar el cas especial dels que no han treballat mai, que redueixen la permanència en l'atur, però no perquè trobin feina (ja que la proporció dels que passen a l'ocupació es redueix) sinó perquè són més els que surten del mercat laboral (el percentatge dels que passen a la inactivitat ha augmentat del 29,85% al 35,90%; 6 punts percentuals).

**Gràfic 12**

**Catalunya – Sortides des de l'atur a l'ocupació i la inactivitat segons característiques de tipus laboral**

3r trim. 2011



*FONT: Departament d'Empresa i Ocupació a partir del fitxer de fluxos de l'Enquesta de població activa*

## 6. Fluxos des de la inactivitat

En aquest apartat s'analitzarà la permanència en la situació d'inactivitat i les sortides des de la situació d'inactiu per accedir al mercat de treball, entre trimestres consecutius.

- Permanència en situació d'inactivitat: proporció de persones que mantenen la condició d'inactives, és a dir, que estaven en situació d'inactivitat en un trimestre i també estan inactives en el trimestre següent.

- Sortides de la inactivitat: proporció de persones que estaven inactives en un trimestre i han passat a estar aturades o ocupades en el trimestre següent, és a dir, s'han incorporat al mercat de treball.

### 6.1 Permanència en la inactivitat

En relació amb la inactivitat, el tercer trimestre de 2011 el 82,16% de les persones es mantenen inactives. S'ha produït un lleu increment respecte de fa un any (81,48% el tercer trimestre de 2010) com a conseqüència del descens del pas a l'ocupació.

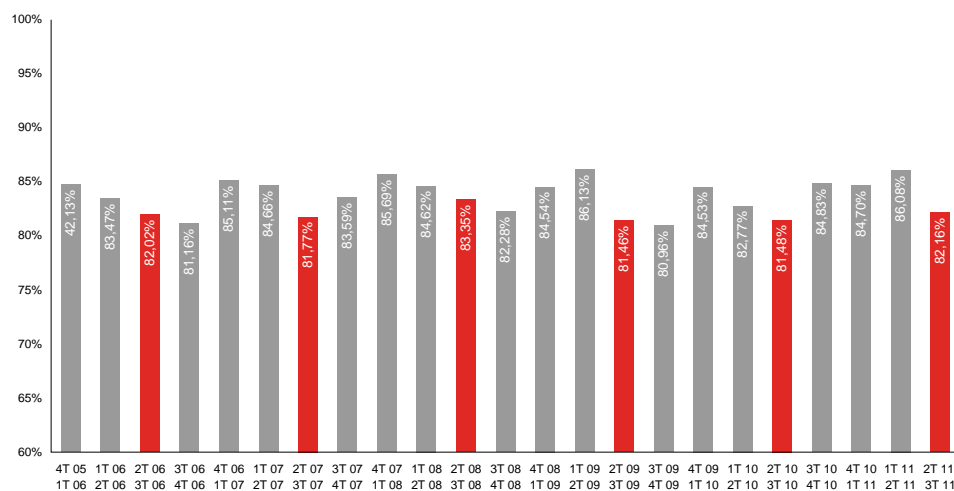
El canvi més important s'ha registrat respecte del trimestre precedent, la permanència ha passat del 86,08% el segon trimestre al 82,16% el tercer trimestre. Aquest descens s'explica per un increment del pas a l'atur (les persones s'activen, entren al mercat laboral, però com el mercat no les pot absorbir passen directament a la bossa d'atur, no a l'ocupació).

Durant el segon trimestre s'observava la tendència contrària, increment de la permanència per un descens del pas a l'atur (les persones es mantenen inactives, fora del mercat laboral). Fet que confirma el que ja s'ha comentat en butlletins anteriors, que la frontera entre atur i inactivitat és molt tènue, existeix una gran mobilitat entre ambdues situacions, i es poden donar simples moviments espuris entre inactivitat i atur que no responen a una situació real.

#### Gràfic 13

##### Catalunya – Permanència en la inactivitat

1r trim. 2006 - 3r trim. 2011



*Lleuger increment (interanual) de la permanència en la inactivitat, pel descens del pas a l'ocupació.*

FONT: Departament d'Empresa i Ocupació a partir del fitxer de fluxos de l'Enquesta de població activa

### a) Permanència en la inactivitat segons característiques de tipus personal

D'acord amb les dades del tercer trimestre de l'any, les persones amb una menor permanència en la inactivitat són les estrangeres (70,71%), els joves (72,31%) i les persones amb formació de secundària de segona etapa (72,54%). En el cas dels joves i de les persones amb secundària de segona etapa, la raó és principalment l'elevat trànsit que tenen cap a l'ocupació (11,32% i 13,12%, respectivament); de fet, s'ocupen pràcticament el doble que la mitjana de la població (6,35%). En el cas dels estrangers/eres, destaca el pas a l'atur (24,21%); entren al mercat laboral, però no s'ocupen i passen a l'atur.

Pel que fa al sexe, la permanència en la inactivitat és més elevada per les dones (84,01%) que pels homes (79,04%); els homes s'ocupen i passen a l'atur en major proporció (considerant com a punt de partida la inactivitat).

Cal tenir present que la permanència en situació d'inactivitat no és positiva (a no ser que es tracti d'una situació voluntària i desitjada) i que qualsevol dels possibles destins des de la inactivitat (ocupació o atur) s'ha d'interpretar de manera favorable, ja que implica l'entrada en el mercat de treball d'una persona que estava inactiva. Per descomptat que el pas a l'ocupació és, en qualsevol cas, la millor opció.

Taula 9

#### Catalunya – Permanència en la inactivitat segons característiques de tipus personal

3r trim. 2011

	Període		
	Actual	Anterior	Fa 1 any
	2T 11 3T 11	1T 11 2T 11	2T 10 3T 10
<b>Total</b>	82,16%	86,08%	81,48%
<b>Per sexe</b>			
Homes	79,04%	86,72%	76,53%
Dones	84,01%	85,75%	84,00%
<b>Per edat</b>			
De 16 a 29 anys	72,31%	81,72%	71,46%
De 30 a 44 anys	76,05%	75,54%	74,24%
De 45 a 64 anys	90,76%	92,65%	91,11%
<b>Per nivell formatiu</b>			
Fins a primària	89,27%	93,53%	89,19%
Secundària 1a etapa	82,36%	85,52%	81,92%
Secundària 2a etapa	72,54%	79,82%	71,07%
Superior	76,43%	74,20%	75,35%
<b>Per nacionalitat</b>			
Nacionals	83,93%	87,51%	82,87%
Estrangers/eres	70,71%	77,57%	73,99%

*Estrangers/eres, joves i persones amb secundària de segona etapa, els que menys es mantenen inactius.*

FONT: Departament d'Empresa i Ocupació a partir del fitxer de fluxos de l'Enquesta de població activa

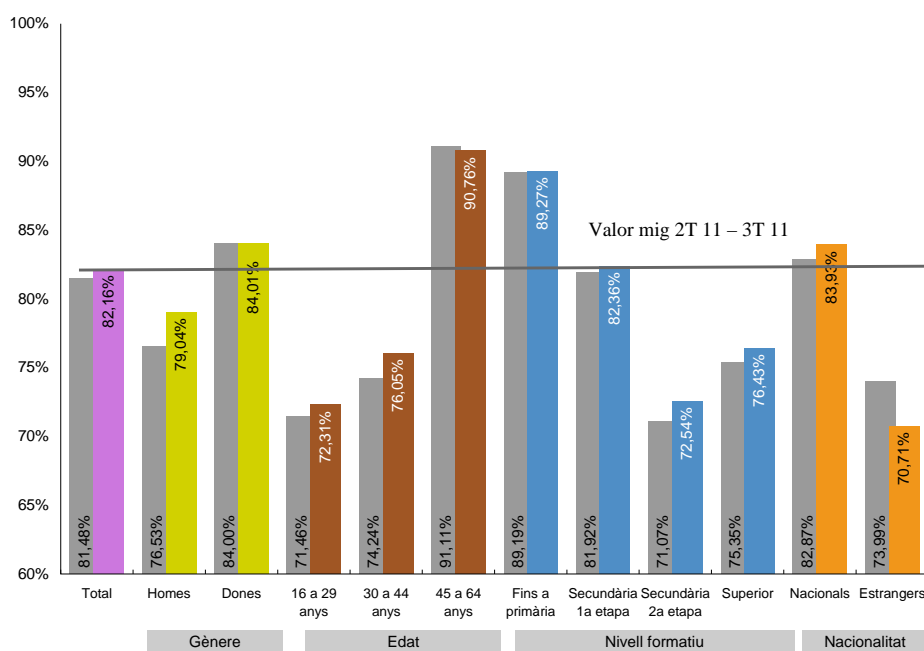
Pel que fa a l'evolució interanual, el més destacat és l'augment de permanència registrat pels homes i el descens registrat pels estrangers/eres (com a conseqüència, en aquest cas, de l'increment del pas a l'atur; novament mostra la situació d'aquest col·lectiu que es manté actiu, però com no troba feina, molts passen a l'atur; en qualsevol cas, no surten del mercat laboral).

**Gràfic 14**

**Catalunya – Permanència en la inactivitat segons característiques de tipus personal**

3r trim. 2011

2T 11 – 3T 11 (en color) i 2T 10 – 3T 10 (en gris)



*Baixa permanència en la inactivitat dels estrangers/eres, degut sobretot a l'elevat flux cap a l'atur.*

FONT: Departament d'Empresa i Ocupació a partir del fitxer de fluxos de l'Enquesta de població activa

**b) Permanència en la inactivitat segons característiques de tipus laboral**

Segons característiques de tipus laboral, els que menys es mantenen inactius són les persones que porten menys d'1 any sense feina (52,97%), les que estan inscrites com a demandants d'ocupació (57,47%) i les que reben prestació (63,85%). En tots els casos és elevat tant el pas a l'ocupació com a l'atur, però les casuístiques són diferents:

- En el cas de les persones que porten menys d'1 any a l'atur, destaca l'elevat percentatge dels que s'ocupen: un 21,57% dels inactius/ives troba feina (la proporció és de tan sols un 3,09% pels que porten més d'1 any sense feina).

- Estar inscrit/a com a demandant o rebre alguna prestació implica una menor permanència en la inactivitat, amb gran diferència respecte dels que no reben prestació o no estan inscrits/es. Tenen una major probabilitat de passar a l'ocupació (trobar feina) però sobretot destaca l'elevat percentatge de persones que surten de la inactivitat per anar a l'atur (32,46% els que estan inscrits i 25,35% els que reben prestació, mentre que pels que no reben prestació o no estan inscrits/es la proporció és del 9-10%).

Segons la situació d'inactivitat, els estudiants tenen menor permanència en aquesta situació (74,85%) que les persones dedicades a tasques de la llar (81,96%). Si bé en tots dos casos, la proporció és inferior a la mitjana catalana (82,16%).

Taula 10

## Catalunya – Permanència en la inactivitat segons característiques de tipus laboral

3r trim. 2011

	Període		
	Actual	Anterior	Fa 1 any
	2T 11 3T 11	1T 11 2T 11	2T 10 3T 10
<b>Total</b>	<b>82,16%</b>	<b>86,08%</b>	<b>81,48%</b>
<b>Segons temps sense feina</b>			
<=1 any sense feina	52,97%	62,29%	55,70%
>1 any sense feina	87,55%	91,22%	87,70%
No han treballat	84,44%	88,37%	83,45%
<b>Segons inscripció com a demandant</b>			
Estan inscrits/es	57,47%	63,18%	55,31%
No estan inscrits/es	85,34%	88,77%	85,20%
<b>Segons si reben prestació o subsidi</b>			
Reben prestació	63,85%	67,38%	61,13%
No reben prestació	83,62%	87,55%	83,30%
<b>Segons situació d'inactivitat</b>			
Estudiants	74,85%	81,04%	74,69%
Tasques llar	81,96%	84,14%	79,62%
Altres	89,72%	93,88%	90,18%

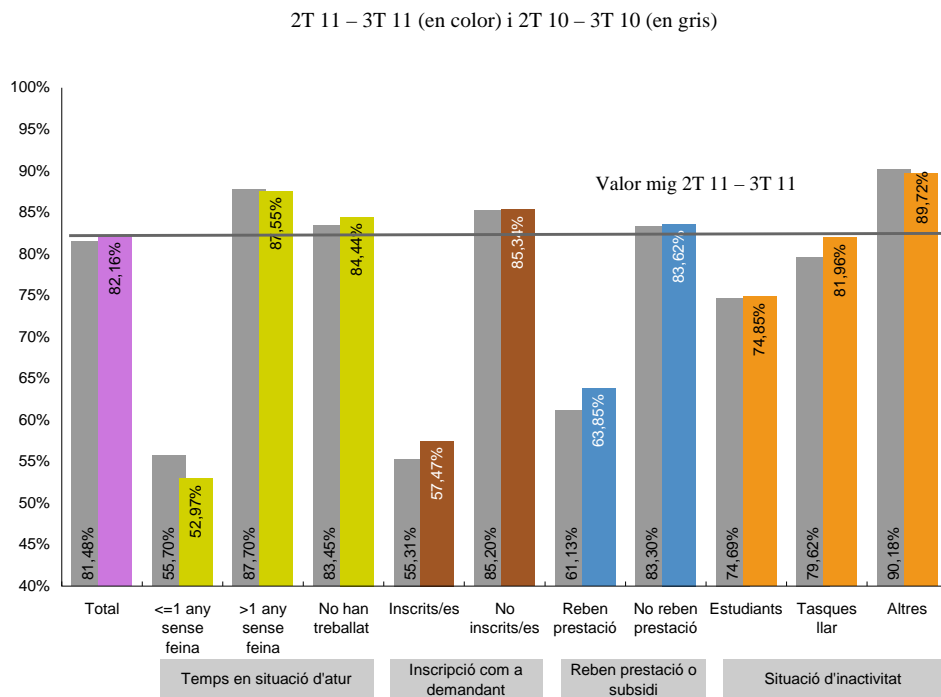
FONT: Departament d'Empresa i Ocupació a partir del fitxer de fluxos de l'Enquesta de població activa

La permanència en la inactivitat en termes generals ha augmentat, sobretot en el cas de les persones que estan inscrites o reben prestació i les persones dedicades a tasques de la llar (en la major part dels casos la raó és un descens del pas a l'ocupació). Si bé, en el cas de les persones que porten menys d'1 any a l'atur, la permanència ha disminuït degut a l'increment del pas a l'atur (es mantenen actius, però no troben feina i van a l'atur).

Gràfic 15

Catalunya – Permanència en la inactivitat segons característiques de tipus laboral

3r trim. 2011



FONT: Departament d'Empresa i Ocupació a partir del fitxer de fluxos de l'Enquesta de població activa

6.2 Sortides de la inactivitat

El 82,16% de les persones que estaven inactives el segon trimestre de 2011, el tercer trimestre continuen inactives i un 17,84% ha sortit d'aquesta situació (ha deixat la inactivitat i ha entrat al mercat laboral). Concretament, el 6,35% ha trobat feina i l'11,49% ha passat a l'atur.

La proporció de persones que troben feina ha disminuït respecte de fa un any (7,43% el tercer trimestre de 2010) i la proporció dels que passen a l'atur ha augmentat, si bé molt lleugerament (11,09%). El descens del trànsit cap a l'ocupació ha estat més intens i el resultat final ha estat, tal com s'avançava a l'apartat 6.1, un discret increment de la permanència en la inactivitat.

Intertrimestralment s'ha produït un important descens de la permanència com a conseqüència de l'increment del pas a l'atur que en aquest cas sí ha estat considerable (del 8,43% el segon trimestre de 2011 a l'11,49% actual).

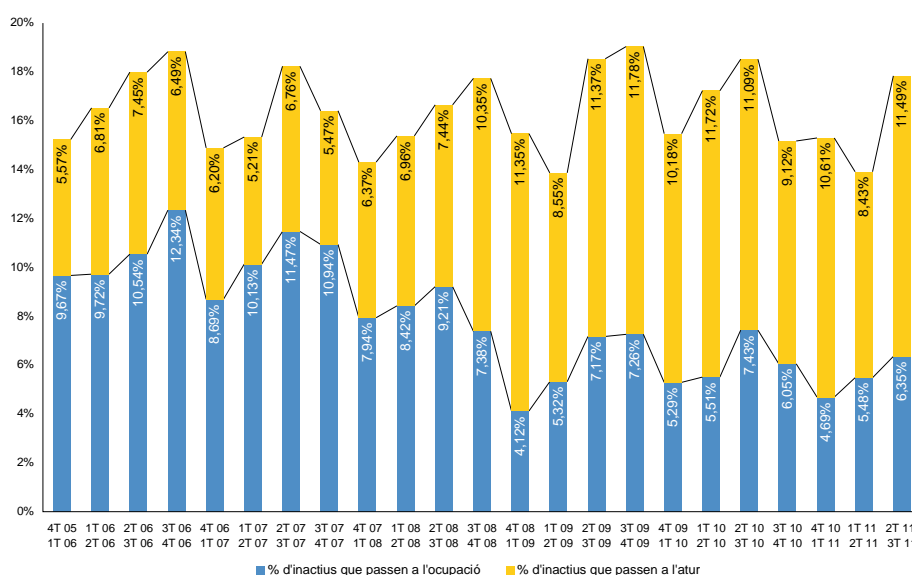
L'escenari continua sent negatiu en comparació amb els valors pre-crisi: el percentatge de persones inactives que s'ocupen continua sent baix (el quart trimestre de 2006 era del 12,34%) i el pas cap a l'atur es manté en valors elevats (abans de la crisi se situava al voltant del 6%).

Abans de la crisi, la proporció de persones inactives que s'ocupaven era superior a la de les que passaven a l'atur, en canvi, hores d'ara la situació és la inversa (són més els que passen a l'atur). Això mostra les dificultats que té el mercat de treball per absorbir la força laboral que s'activa, que passa directament a engruixir la bossa d'aturats/ades.

Gràfic 16

**Catalunya – Sortides des de la inactivitat a l'ocupació i l'atur**

1r trim. 2006 - 3r trim. 2011



*En comparació amb la situació pre-crisi, el pas de la inactivitat a l'ocupació continua sent baix i el pas a l'atur, elevat.*

FONT: Departament d'Empresa i Ocupació a partir del fitxer de fluxos de l'Enquesta de població activa

**a) Sortides de la inactivitat segons característiques de tipus personal**

Tal com s'ha comentat a l'apartat de permanència en la inactivitat, els joves i les persones amb formació secundària de segona etapa tenen un elevat flux de la inactivitat cap a l'ocupació (tenen més probabilitats d'ocupar-se venint de la inactivitat que la resta de col·lectius). I, pel que fa al pas a l'atur, sobresurt el cas dels estrangers/eres ja que un 24,21% dels inactius passa a l'atur mentre que tan sols un 9,52% dels nacionals fa aquest trànsit.

Taula 11

**Catalunya – Sortides des de la inactivitat a l'ocupació i l'atur segons característiques de tipus personal**

3r trim. 2011

	Trànsits de la inactivitat a l'ocupació			Trànsits de la inactivitat a l'atur		
	Període			Període		
	Actual	Anterior	Fa 1 any	Actual	Anterior	Fa 1 any
	2T 11 3T 11	1T 11 2T 11	2T 10 3T 10	2T 11 3T 11	1T 11 2T 11	2T 10 3T 10
<b>Total</b>	6,35%	5,48%	7,43%	11,49%	8,43%	11,09%
<b>Per sexe</b>						
Homes	7,23%	4,92%	7,77%	13,73%	8,35%	15,70%
Dones	5,83%	5,78%	7,25%	10,17%	8,48%	8,74%
<b>Per edat</b>						
De 16 a 29 anys	11,32%	7,49%	12,49%	16,37%	10,79%	16,05%
De 30 a 44 anys	3,12%	5,76%	8,79%	20,83%	18,70%	16,98%
De 45 a 64 anys	3,81%	3,95%	3,37%	5,43%	3,40%	5,53%
<b>Per nivell formatiu</b>						
Fins a primària	2,68%	1,55%	2,99%	8,06%	4,92%	7,82%
Secundària 1a etapa	5,66%	4,88%	7,01%	11,98%	9,60%	11,07%
Secundària 2a etapa	13,12%	9,96%	12,91%	14,34%	10,22%	16,02%
Superior	6,70%	11,24%	12,33%	16,87%	14,56%	12,32%
<b>Per nacionalitat</b>						
Nacionals	6,55%	5,56%	7,99%	9,52%	6,93%	9,14%
Estrangers/eres	5,08%	5,05%	4,39%	24,21%	17,39%	21,62%

Les dades en color taronja poden estar afectades per errors mostrals elevats

*FONT: Departament d'Empresa i Ocupació a partir del fitxer de fluxos de l'Enquesta de població activa*

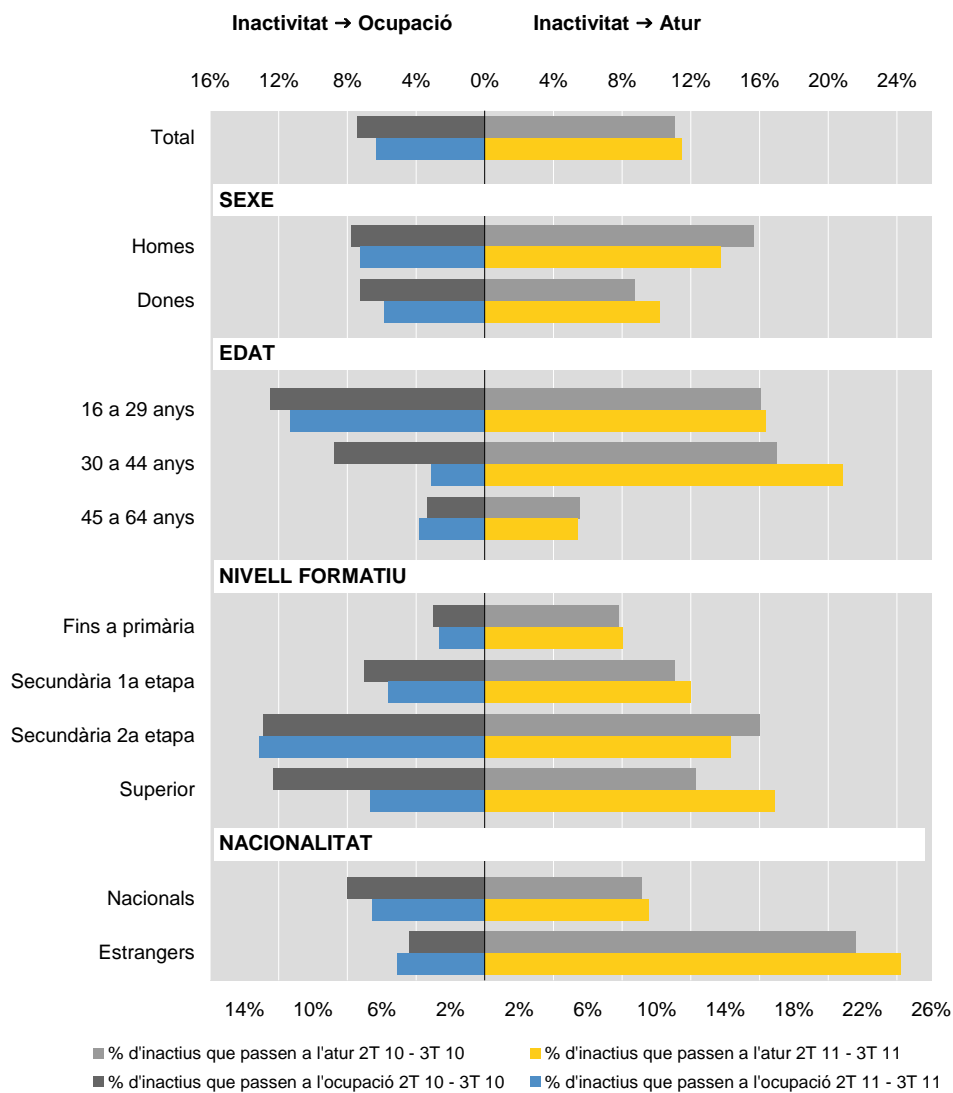
En parlar de l'evolució interanual, val la pena ressaltar la situació de les persones amb formació superior, que han experimentat un important descens del pas a l'ocupació (la probabilitat d'ocupar-se venint de la inactivitat ha disminuït considerablement) i un increment del pas a l'atur.

També destaca l'augment del pas de la inactivitat a l'atur registrat pels estrangers/eres, comentat ja anteriorment a l'apartat 6.1 de permanència.

**Gràfic 17**

**Catalunya – Sortides des de la inactivitat a l'ocupació i l'atur segons característiques de tipus personal**

3r trim. 2011



FONT: Departament d'Empresa i Ocupació a partir del fitxer de fluxos de l'Enquesta de població activa

## b) Sortides de la inactivitat segons característiques de tipus laboral

Pel que fa als fluxos de sortida de la inactivitat, destaca el cas de les persones que porten menys d'1 any sense feina, que s'ocupen en un 21,57% dels casos mentre que els que porten més d'1 any ho fan en un 3,09%. És a dir, el fet de portar menys temps a l'atur fa que les teves probabilitats de trobar feina (partint de la inactivitat) es multipliquin per 7.

També destaca, tal com s'ha comentat a l'apartat 6.1, el cas de les persones inscrites com a demandants d'ocupació i les que reben prestació, que presenten un flux elevat cap a l'ocupació, però sobretot cap a l'atur amb grans diferències respecte dels que no estan inscrits/es o no reben prestació.

Els estudiants també registren un trànsit elevat cap a l'ocupació, entorn al 10%.

Taula 12

### Catalunya – Sortides des de la inactivitat a l'ocupació i l'atur segons característiques de tipus laboral

3r trim. 2011

	Trànsits de la inactivitat a l'ocupació			Trànsits de la inactivitat a l'atur		
	Període			Període		
	Actual	Anterior	Fa 1 any	Actual	Anterior	Fa 1 any
	2T 11	1T 11	2T 10	2T 11	1T 11	2T 10
	3T 11	2T 11	3T 10	3T 11	2T 11	3T 10
<b>Total</b>	6,35%	5,48%	7,43%	11,49%	8,43%	11,09%
<b>Segons temps sense feina</b>						
<=1 any sense feina	21,57%	17,44%	21,76%	25,46%	20,27%	22,54%
>1 any sense feina	3,09%	2,64%	3,34%	9,37%	6,13%	8,96%
No han treballat	5,73%	4,65%	7,14%	9,83%	6,98%	9,41%
<b>Segons inscripció com a demandant</b>						
Estan inscrits/es	10,07%	12,58%	13,96%	32,46%	24,24%	30,73%
No estan inscrits/es	5,83%	4,63%	6,49%	8,83%	6,60%	8,31%
<b>Segons si reben prestació o subsidi</b>						
Reben prestació	10,79%	14,40%	11,59%	25,35%	18,22%	27,28%
No reben prestació	5,96%	4,77%	7,04%	10,42%	7,68%	9,66%
<b>Segons situació d'inactivitat</b>						
Estudiants	10,76%	8,17%	12,87%	14,39%	10,79%	12,44%
Tasques llar	5,17%	5,62%	7,19%	12,87%	10,24%	13,19%
Altres	3,39%	2,50%	2,64%	6,89%	3,62%	7,18%

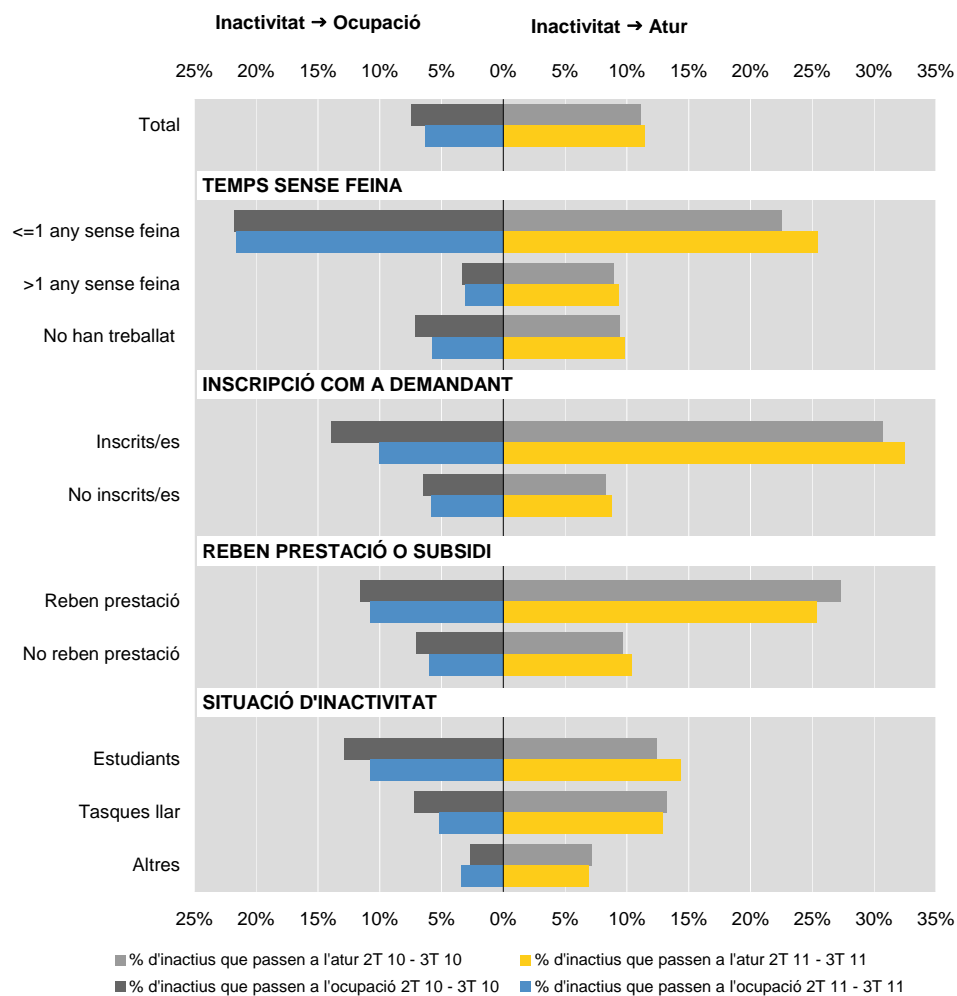
FONT: Departament d'Empresa i Ocupació a partir del fitxer de fluxos de l'Enquesta de població activa

De l'evolució interanual sobresurt el descens del flux a l'ocupació en el cas de les persones que estan inscrites, les que es dediquen a tasques de la llar i els estudiants. I, l'increment del pas a l'atur de les persones que porten menys d'1 any a l'atur.

Gràfic 18

**Catalunya – Sortides des de la inactivitat a l'ocupació i l'atur segons característiques de tipus laboral**

3r trim. 2011



FONT: Departament d'Empresa i Ocupació a partir del fitxer de fluxos de l'Enquesta de població activa

## Annex metodològic

### 1. Introducció i objectius

Les estadístiques de fluxos del mercat de treball donen informació relativa al seguiment de la població al llarg del temps pel que fa a la seva relació amb l'activitat econòmica. Aquestes estadístiques es construeixen a partir de les situacions laborals en què es troben els individus en dos moments del temps, en base, habitualment, a les enquestes de forces de treball (l'Enquesta de població activa en el nostre cas), amb l'objectiu d'estudiar-ne la seva evolució i comprendre millor el funcionament del mercat de treball.

La caracterització dels fluxos de treballadors entre els diferents estats permet ampliar la perspectiva sobre l'ocupació, la desocupació i la participació laboral que, en qualsevol cas, és complementària a les anàlisis habituals del mercat de treball que es basen en les estadístiques d'estocs de població.

L'Enquesta de població activa (EPA) és una operació estadística de caràcter continu que realitza l'INE amb periodicitat trimestral per tot el territori espanyol, sobre una mostra de llars seleccionades aleatòriament, de la qual l'Idescat n'amplia trimestralment els resultats per a l'àmbit de Catalunya. Aquesta enquesta dona informació de la població en relació a l'activitat econòmica segons variables de classificació diverses, tant de caràcter sociodemogràfic com relacionades amb l'ocupació i el mercat de treball.

Una de les característiques tècniques bàsiques de l'EPA és que la mostra total de llars és renovada en una sisena part cada trimestre, de manera que cinc sisenes parts de mostra teòrica es mantenen entre dos trimestres consecutius i es pot seguir l'evolució laboral d'un individu durant un màxim de 6 trimestres, que és el període d'observació de cada llar seleccionada.

Aquest fet permet construir l'estadística de fluxos del mercat de treball que inclou aquest butlletí, a partir de l'observació de com evoluciona, d'un trimestre al següent, la relació amb el mercat de treball (ocupació, atur i inactivitat) dels individus que formen part de la mostra comuna a dos trimestres consecutius.

En el context actual de crisi econòmica, és de màxim interès conèixer i entendre la mobilitat que es produeix en el mercat laboral per tal de perfilar millor les polítiques públiques a aplicar. Els resultats obtinguts haurien d'ajudar a explicar, per exemple, si hi ha treballadors/ores per als quals és més fàcil perdre la feina, si hi ha col·lectius als quals costa trobar una ocupació un cop estan a l'atur, o si hi ha grups que entren i surten amb freqüència del mercat de treball. Les mesures polítiques a aplicar poden ser molt diferents segons la casuística que es produeixi.

### 2. Definicions i variables de tabulació

Si suposem dos moments del temps,  $t-1$  (període d'origen) i  $t$  (període de destí), un individu experimenta, al menys, un dels nou possibles trànsits entre estats laborals en el mercat de treball. Tres dels trànsits suposen una continuïtat de la situació entre els dos períodes (de fet són no-trànsits o permanències) i sis representen canvis entre la situació d'origen i la de destí. Concretament, els nou fluxos de treballadors entre estats de situació laboral són els següents:

1. Permanència en situació d'ocupació: de les persones que estaven ocupades en el trimestre  $t-1$ , percentatge que també ho estan en el trimestre  $t$ . Permet una estimació de l'estabilitat laboral.
2. Permanència en situació d'atur: de les persones que estaven a l'atur en el trimestre  $t-1$ , percentatge que també ho estan en el trimestre  $t$ .
3. Permanència en situació d'inactivitat: de les persones que estaven en situació d'inactivitat en el trimestre  $t-1$ , percentatge que també ho estan en el trimestre  $t$ .
4. Trànsits de l'ocupació a l'atur: de les persones que estaven ocupades en el trimestre  $t-1$ , percentatge que estan a l'atur en el trimestre  $t$ . Inclou acomiadaments i renúncies al lloc de treball.
5. Trànsits de l'ocupació a la inactivitat: de les persones que estaven ocupades en el trimestre  $t-1$ , percentatge que són inactives en el trimestre  $t$ . Inclou acomiadaments i renúncies que acaben en sortida del mercat de treball per desànim, jubilacions, incapacitats per treballar ,...
6. Trànsits de l'atur a l'ocupació: de les persones que estaven aturades en el trimestre  $t-1$ , percentatge que estan ocupades en el trimestre  $t$ .
7. Trànsits de l'atur a la inactivitat: de les persones que estaven aturades en el trimestre  $t-1$ , percentatge que són inactives en el trimestre  $t$ . Inclou sortides del mercat de treball per desànim, jubilacions, incapacitats per treballar, ...
8. Trànsits de la inactivitat a l'ocupació: de les persones que eren inactives en el trimestre  $t-1$ , percentatge que estan ocupades en el trimestre  $t$ .
9. Trànsits de la inactivitat a l'atur: de les persones que eren inactives en el trimestre  $t-1$ , percentatge que estan aturades en el trimestre  $t$ .

Els trànsits 4 i 5 són sortides de l'ocupació; per tant, conjuntament permeten una estimació de la probabilitat de pèrdua del lloc de treball.

Els trànsits 6 i 7 integren conjuntament les sortides de l'atur, tot i que són dos trànsits de sentit totalment oposat: l'accés a l'ocupació i la sortida del mercat de treball. És per aquest motiu que en l'anàlisi de la permanència en situació d'atur sovint s'ha de tenir en compte la informació del sentit de sortida de l'atur per ajustar-ne la interpretació.

Els trànsits 8 i 9 representen les incorporacions al mercat de treball, tant de les persones que ho fan per primera vegada com de les que hi retornen.

Els nou trànsits esmentats s'analitzen segons diferents característiques de la població, tant de caràcter sociodemogràfic com de tipus laboral.

Des del **punt de vista sociodemogràfic** s'analitzen quatre variables, que són comunes a tots els trànsits: sexe, edat, nivell formatiu i nacionalitat. Consideracions que cal tenir en compte:

- En l'edat es fan tres trams: joves de 16 a 29 anys, persones de 30 a 44, i de 45 a 64 anys. L'anàlisi dels fluxos que hem elaborat no inclou, doncs, totes les persones de 16 i més anys sinó que es limita a les persones en edat de treballar.

- Distingim 4 nivells formatius (fins a primària, secundària 1a etapa, secundària 2a etapa i superior) utilitzant les agregacions habituals que fa l'EPA.
- En la nacionalitat es dona informació per nacionals i estrangers/eres.

Pel que fa a les **variables de tipus laboral**, no són sempre les mateixes per tots els trànsits, sinó que són específiques segons la situació laboral de partida. Pels trànsits que parteixen de l'ocupació, tant de permanència com de sortida, s'analitzen sis variables: sector d'activitat, nivell de qualificació de l'ocupació, tipus de jornada, temps en l'ocupació, situació professional i tipus de contracte pel personal assalariat. Pels trànsits que tenen el seu origen en l'atur se n'analitzen tres: temps sense feina, inscripció o no com a demandant, i segons si reben prestació o subsidi. Pels trànsits que parteixen de la inactivitat, són quatre les variables que s'analitzen: les tres esmentades pels trànsits des de l'atur més la situació d'inactivitat. Consideracions que cal tenir en compte:

- Es distingeixen els quatre grans sectors econòmics tradicionals (agricultura, indústria, construcció i serveis), malgrat que per a l'agricultura alguns dels trànsits poden estar afectats per errors mostrals elevats i els resultats s'han de prendre amb precaució.
- S'han definit tres nivells de qualificació de l'ocupació (elemental, intermedi i elevat), a partir dels grans grups d'ocupació<sup>1</sup> i, en el cas de les forces armades, tenint també en compte el nivell formatiu. Nivell elemental: grans grups d'ocupació 5, 6, 8 i 9 (treballadors/ores dels serveis, obrers/eres agraris i industrials, i ocupacions elementals). Nivell superior: grans grups d'ocupació 1, 2 i 3 (personal directiu, professional i tècnic), i grup 0 (forces armades) amb nivell formatiu superior. Nivell intermedi: la resta, és a dir, grans grups d'ocupació 4 i 7 (personal administratiu i treballadors/ores industrials especialitzats), i grup 0 (forces armades) amb nivell formatiu diferent de superior.
- En el tipus de jornada s'analitza completa i parcial.
- El temps en l'ocupació l'hem agrupat en quatre trams: menys d'1 any, d'1 any a menys de 2, de 2 anys a menys de 6, i 6 i més anys, després d'estudiar la distribució de la variable en la mostra.
- En la situació professional distingim tres situacions: treballadors per compte propi, assalariats/ades del sector públic i assalariats/ades del sector privat. Aquesta darrera distinció és interessant ja que el fet de pertànyer al sector privat o públic introdueix diferències significatives en alguns trànsits. S'han utilitzat les agregacions habituals que fa l'EPA.
- En el tipus de contracte s'analitzen dues categories: indefinit i temporal.
- El temps que es porta sense feina és una combinació en realitat de dues variables: tenir o no experiència professional, i temps sense feina pels que han treballat abans (fins a 1 any, i més d'1 any).
- Les variables d'inscripció com a demandant i de percepció de prestació o subsidi s'han tabulat tant pels trànsits que tenen origen en l'atur com pels que parteixen de la inactivitat. Malgrat són variables aparentment més pròpies de

---

<sup>1</sup> Veure: Fina, L. et al. "El reto del empleo". Editorial Mc Graw-Hill (Madrid, 2001)

la població aturada, s'han inclòs també per a la població que es classifica en el trimestre de partida com a inactiva, atesa l'elevada mobilitat que es dona entre ambdues situacions laborals per a aquests col·lectius. Aquestes variables són d'interès per al Departament d'Empresa i Ocupació, que té competències d'execució en matèria d'intermediació laboral.

- En la situació d'inactivitat el volum de mostra només ens ha permès fer tres grups: estudiants, persones dedicades a tasques de la llar, i altres; seguir l'evolució laboral dels 2 primers col·lectius resulta de força interès en l'actual context de crisi. L'algorisme emprat per fer l'agrupació ha estat facilitat per l'INE.

Cal tenir en compte que l'anàlisi dels fluxos de persones en relació amb la seva situació en el mercat de treball per variables tals com el tipus de contracte, el nivell de qualificació de l'ocupació, el temps en la feina o el temps sense feina ens permet una aproximació, també, a conceptes de qualitat i estabilitat en l'ocupació.

La sèrie analitzada s'inicia en el període enllaçat 4T 05 – 1T 06, per disposar d'informació del període pre-crisi, i finalitza en el darrer període enllaçat disponible a la data de publicació.

En el cas de l'anàlisi per variables (tant personals com de tipus laboral) s'estudia el darrer període disponible (període actual), i es compara amb el període immediatament anterior (període anterior) i amb la situació d'un any abans (fa 1 any). En tots tres casos, els períodes estan constituïts per dos trimestres consecutius enllaçats, malgrat que en la redacció sovint es fa referència només al darrer dels dos períodes que s'enllacen, per tal de simplificar la redacció. La comparació amb el període immediatament anterior ens dona una informació més conjuntural, mentre que la comparació amb el mateix període d'un any abans ens permet una visió més de tendència, atès que comparteixen factors estacionals.

### 3. Metodologia i processos

Per realitzar un estudi de flux és necessari disposar de les dades de persones en dos períodes (consecutius en el nostre cas). A partir de la comparació de la situació laboral dels treballadors/ores (ocupació, atur, inactivitat) en els dos períodes es construeix l'estadística de trànsits en el mercat laboral.

Per poder seguir l'evolució de les persones enquestades cal demanar a l'INE els fitxers de fluxos de l'EPA. Creuant dos fitxers de fluxos de l'EPA de períodes consecutius tindrem una mostra de persones sobre la qual treballar, que conté la seva relació amb l'activitat en els dos períodes.

Aquests fitxers inclouen la població enquestada de 16 i més anys per a tot el territori espanyol. En el nostre cas, però, hem limitat l'estudi a les persones que en el primer dels períodes enllaçats ( $t-1$  o període d'origen) tenien entre 16 i 64 anys i residien a Catalunya.

El creuament dels fitxers de fluxos ens permet obtenir un nou fitxer de dades on hi ha un registre per cada persona enllaçada, és a dir, per a cada persona que està present en els dos trimestres. El registre resultant combina tota la informació que la persona ha proporcionat en els dos períodes enllaçats, tant la del període  $t-1$ , o d'origen, com la del període  $t$ , o de destí. Això ens permetrà generar una matriu que contindrà els moviments entre els 3 estats de situació laboral analitzats (ocupació, atur, inactivitat). Els moviments s'expressen en forma de percentatge i es calculen en base als valors elevats. Aquests percentatges indiquen la probabilitat mitjana amb què un individu en

un estat previ canvia d'estat en el període següent i, per tant, permeten construir una matriu de probabilitats de transició entre estats del mercat laboral.

Els individus enquestats tenen assignats factors d'elevació específics en cada trimestre. Tal com ens indica el document metodològic de l'INE, els fluxos es poden estudiar des de dos punts de vista: fluxos d'evolució i fluxos de procedència:

- Els fluxos d'evolució estudien els trànsits que es produeixen en el mercat de treball tenint en compte la situació de partida. És a dir, en termes de probabilitats, es calcula la probabilitat que un individu estigui en una situació concreta (ocupació, atur, inactivitat) en el segon període observat sabent quin era el seu estat en el primer període.
- Els fluxos de procedència estudien els trànsits que es produeixen en el mercat de treball tenint en compte la situació final. És a dir, en termes de probabilitats, es calcula la probabilitat que la situació d'un individu en el primer període observat fos una concreta (ocupació, atur, inactivitat), sabent que està en un determinat estat en el segon període observat.

Segons l'anàlisi que vulguem fer haurem de triar els factors d'elevació del trimestre d'origen o inicial ( $t-1$ ) o del de destí o final ( $t$ ). Si triem els factors d'elevació del període inicial estarem fent una anàlisi d'evolució o de destí, és a dir, la situació futura en termes de probabilitat de les persones observades en el trimestre de partida. Si, per contra, utilitzem el factor d'elevació del període final, tindrem una anàlisi de procedència o de composició, és a dir, la situació d'origen, en termes de probabilitat, en el trimestre final. En el nostre cas hem triat, per a l'anàlisi de les permanències i les sortides, l'enfocament d'evolució. Les variables de tabulació sociodemogràfiques i de tipus laboral que hem seleccionat també corresponen al primer dels períodes enllaçats.

Com que la mostra comuna a dos trimestres consecutius és només un subconjunt de la mostra total de cadascun dels trimestres implicats, els valors absoluts obtinguts a partir de l'aplicació dels factors d'elevació són parcials i no tenen cap significat però ens serveixen per a calcular els percentatges que suposen els trànsits.

#### **4. Dificultats i limitacions metodològiques**

L'anàlisi dels fluxos del mercat de treball té dificultats i limitacions metodològiques que cal conèixer i esmentar, però que no ens han d'impedir fer una aproximació a la riquesa explicativa que ens poden aportar. Es detallen a continuació:

##### **4.1. Pèrdua de mostra**

En la pràctica, la mostra enllaçable teòrica comuna a dos trimestres consecutius (5/6) es redueix una mica ja que hi ha individus que desapareixen en alguna de les sis enquestes successives; per aquests individus no és possible enllaçar la informació dels dos trimestres consecutius que es volen analitzar. Les causes són diverses: no resposta, canvis de composició del grup familiar que resideix en la vivenda, ... També hi ha entrada de mostra que no es pot enllaçar, com és el cas de les persones que compleixen 16 anys mentre la llar forma part del panell, ja que els fitxers de fluxos de l'EPA només inclouen la informació dels entrevistats que tenen 16 i més anys.

Aquesta pèrdua de mostra podria produir un biaix en les estimacions dels fluxos (biaix per atrició); la validesa d'aquestes estimacions se sustenta en què la part de mostra comuna, que es pot enllaçar entre dos trimestres, és representativa de la població total. És d'esperar que la pèrdua de mostra causada per la renovació trimestral d'una sisena part no provoqui alteracions significatives en la composició mostral, ja que està controlada per l'INE i la mostra perduda té les mateixes característiques que l'enllaçada; malgrat tot, considerem que és molt probable que sí hi hagi diferències pel que fa a la situació laboral dels individus, clau en l'estudi dels fluxos. En canvi, la pèrdua de mostra addicional no està controlada, pot no ser aleatòria i sí podria introduir alteracions. Ara bé, segons el document metodològic de l'INE (clicueu [aquí](#)<sup>2</sup> si el voleu consultar), aquesta pèrdua no suposa una xifra elevada i no representa un risc pel que fa a la representativitat, per la qual cosa no és necessari aplicar cap tipus de reponderació. S'ha realitzat una comprovació per a diverses variables de tabulació i s'ha arribat a la conclusió que les diferències de composició mostral són mínimes i no justifiquen un procés de reponderació.

#### 4.2. Inconsistències de resposta

A l'EPA, i per tant a l'estadística de fluxos que n'és un producte derivat, es produeixen inconsistències entre la informació recollida en diferents moments del temps. Aquestes inconsistències són inherents a una recollida de dades per enquesta longitudinal (o pseudo-longitudinal com l'EPA). A més, en el cas de l'EPA s'enquesta a totes les persones d'una vivenda i s'admet que un dels membres de la llar contesti per la resta, fet que pot introduir errors de consistència a causa del canvi d'informant. Sembla ser, però, que l'efecte de les inconsistències és diferent en les estadístiques d'estoc que en les de fluxos: mentre que en les d'estoc els errors de classificació tendeixen a compensar-se -a nivell agregat-, en el cas dels fluxos tendeixen a ser additius atès el casament d'informació entre dos períodes i l'estudi d'evolució o canvi que suposa. La conseqüència d'aquests errors és la sobreestimació dels trànsits o canvis d'estat laboral i la infraestimació de les permanències en una situació. Aquest podria ser un dels motius que provoca que la frontera entre atur i inactivitat sigui difosa i que s'estimin més moviments entre aquestes dues situacions, en ambdós sentits.

#### 4.3. Significació dels resultats

Atès que l'EPA és una enquesta per mostreig, els resultats porten associats errors de mostreig que, en general, són majors quant més petit és el col·lectiu i/o quant menys uniformement està distribuïda la variable que volem estudiar. En el cas de les estadístiques de fluxos, el problema dels errors mostrals associats a col·lectius petits s'accentua ja que, en vincular dos períodes de temps s'estan multiplicant les categories d'anàlisi fet que fa disminuir el volum de mostra de determinats creuaments. En les taules d'aquest butlletí les cel·les que poden estar afectades per forts errors de mostreig s'han destacat en taronja. El criteri que s'ha utilitzat és el mateix que utilitza l'INE en les seves explotacions de dades d'estoc de l'EPA, de manera que s'ha considerat que poden estar afectats per errors de mostreig elevats aquells càlculs en què el numerador (en el seu valor elevat) és inferior a 5.000.

---

<sup>2</sup> <http://www.ine.es/daco/daco42/daco4211/metoflujos07.pdf>

#### **4.4. Detecció limitada de canvis**

El fet que les variables objecte d'estudi es recullin en moments concrets del temps (en el nostre cas cada trimestre) i es refereixin també a moments concrets limita la detecció de canvis i, per tant, implica sempre una infraestimació dels canvis de situació laboral. Per contra, les permanències queden sobreestimades. A més, com ja hem comentat, només es tenen en compte els moviments laborals per a la població comuna del panell entre 2 trimestres i, per tant, el model de fluxos és estanc a les entrades i sortides al panell d'estudi.

#### **4.5. El problema dels factors d'elevació i les discrepàncies entre fluxos i estocs**

Els factors d'elevació associats a cada individu de la mostra indiquen el nombre d'individus de la població total que representen. Atenent a què les estadístiques de fluxos d'aquest butlletí s'elaboren només amb la part comuna de mostra entre dos trimestres consecutius (inferior a 5/6 parts de la mostra total com ja s'ha comentat abans), els valors absoluts elevats no tenen per sí mateixos cap significat, ja que són parcials, i no es poden interpretar com a fluxos bruts d'entrada i sortida. Els càlculs dels valors elevats és el que permet fer l'estimació dels percentatges que suposa cada trànsit, percentatges que es poden interpretar en termes de probabilitat de transitar entre diferents estats laborals.

Per poder calcular fluxos bruts caldria recalculer de nou els factors d'elevació de cada individu de la mostra comuna, amb un procediment d'ajust que tingués en compte els efectes que ja s'han esmentat de la rotació i de les entrades i sortides del panell, i que permetés conciliar fluxos i estoc. Aquesta línia de treball és molt interessant per tal de passar de probabilitats de transició a valors absoluts que permetin comprendre i donar una utilitat més gran a la informació generada.