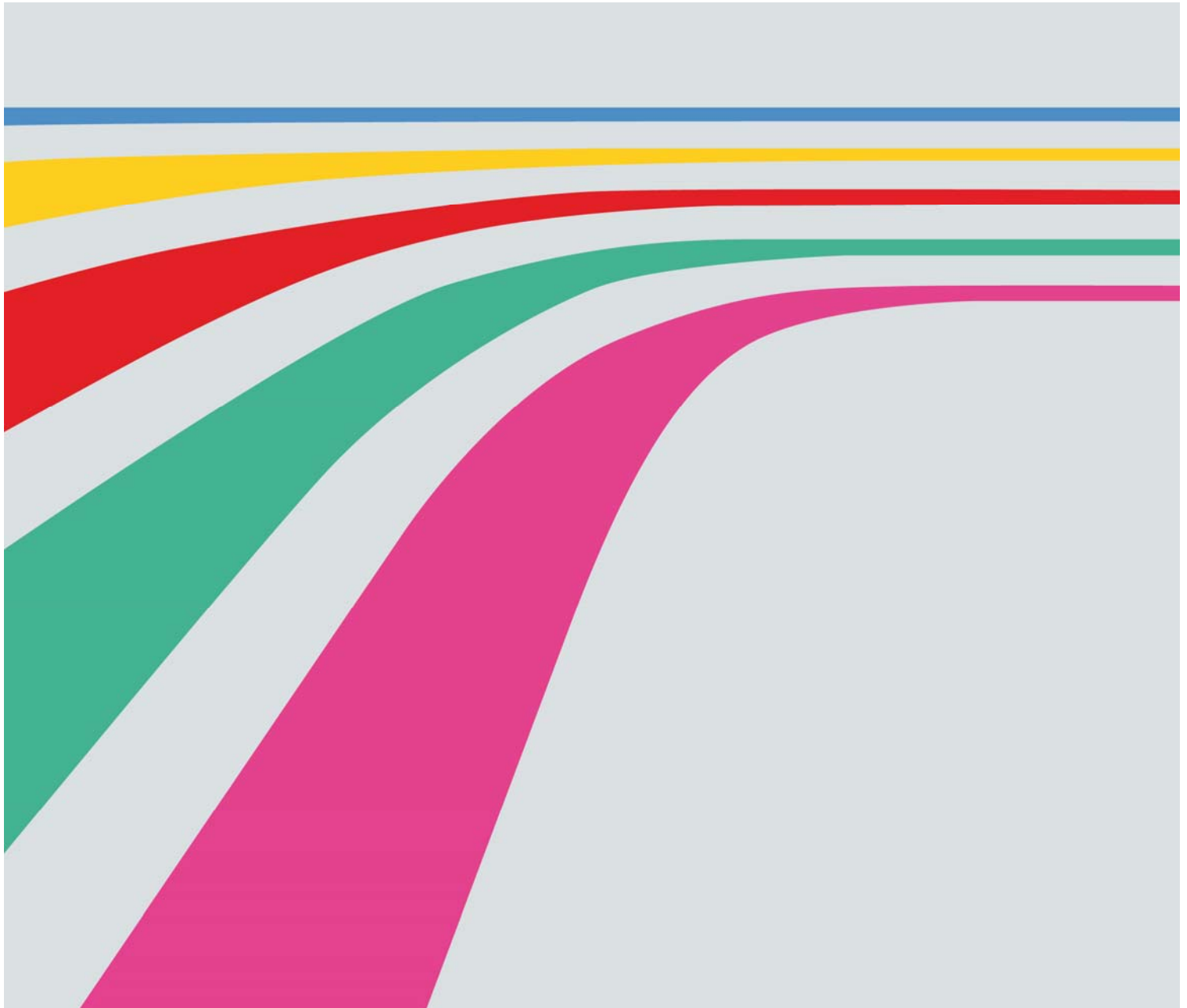

Mercat de treball

Gabinet Tècnic

Data d'actualització: 05/09/2011

Butlletí de fluxos del mercat de treball a Catalunya

2n trimestre de 2011



Índex

1	Presentació	2
2	Trets més destacats dels resultats de l'EPA trimestral (dades d'estoc)	3
3	Resum general dels fluxos entre els diferents estats d'activitat	4
4	Fluxos des de l'ocupació	6
4.1	Permanència en l'ocupació	6
4.2	Sortides de l'ocupació	10
5	Fluxos des de l'atur	17
5.1	Permanència en situació d'atur	17
5.2	Sortides de l'atur	21
6	Fluxos des de la inactivitat	27
6.1	Permanència en la inactivitat	27
6.2	Sortides de la inactivitat	31
	Annex metodològic	37

1. Presentació

1. La crisi econòmica actual, que afecta profundament el mercat laboral, exigeix millorar la informació i el coneixement disponible per tal de poder interpretar millor aquesta complexa realitat. Cal, doncs, millorar els diagnòstics i fer un seguiment més acurat de l'evolució del mercat de treball.

La inactivitat, l'ocupació i l'atur són situacions a les que es troben vinculades les persones i les variables que mesuren aquestes situacions són variables estoc. La diferència entre els valors d'aquestes variables en dos moments del temps ens permet conèixer la seva variació neta. Seria, per exemple, el cas de l'ocupació creada o destruïda entre dos moments del temps, que l'obtindríem com a diferència entre el nombre de persones ocupades en el moment final i en el moment inicial.

Però, tot i ser de gran interès disposar d'aquesta informació, per si sola no ens revela la dinàmica que ha conduït a una determinada situació, i que la caracteritza. Per això és necessari conèixer els fluxos que han intervingut. És a dir, conèixer els fluxos que aplicats a una situació inicial donen com a resultat una situació final. Podem tenir, per exemple, el mateix nombre de persones aturades entre dos moments del temps. Però és molt diferent arribar a aquesta situació final com a conseqüència d'una absència de fluxos d'entrada i sortida de l'atur, que com a conseqüència d'elevats fluxos d'entrada i sortida, d'igual magnitud. En el primer cas, tindríem un atur crònic, mentre que en el segon cas, la taxa de renovació de l'atur seria alta i, per tant, el temps esperat d'estada a l'atur seria baix. I aquestes dues situacions requereixen de polítiques actives diferents.

2. L'Enquesta de població activa (EPA) és una operació estadística de caràcter continu que realitza l'INE, amb periodicitat trimestral, per a tot el territori espanyol, sobre una mostra de llars seleccionades aleatòriament, de la qual l'Idescat n'amplia trimestralment els resultats per a Catalunya. Aquesta enquesta dóna informació de la població en relació amb l'activitat econòmica segons variables de classificació diverses, tant de caràcter sociodemogràfic com relacionades amb l'ocupació i el mercat de treball.

Una de les característiques metodològiques bàsiques de l'EPA és que la mostra total de llars és renovada en una sisena part cada trimestre, de manera que cinc sisenes parts de mostra teòrica es mantenen entre dos trimestres consecutius. I és així que es pot seguir l'evolució laboral d'un individu durant un màxim de sis trimestres, que és el període d'observació de cada llar seleccionada.

3. És sobre aquesta base que es construeix l'estadística de fluxos del mercat de treball objecte d'aquest butlletí, de periodicitat trimestral. És a dir, a partir de l'observació de com evoluciona, d'un trimestre al següent, la relació amb el mercat de treball (ocupació, atur i inactivitat) dels individus que formen part de la mostra comuna a dos trimestres consecutius.

Els resultats obtinguts haurien d'ajudar a explicar, per exemple, si hi ha persones treballadores per a les quals és més fàcil perdre la feina, si hi ha col·lectius que els costa trobar una ocupació un cop estan a l'atur, o si hi ha grups que entren i surten amb freqüència del mercat de treball. Les polítiques a aplicar poden ser molt diferents segons la dinàmica generadora de la situació que s'hagi de corregir.

2. Trets més destacats dels resultats de l'EPA trimestral (dades d'estoc)

Des de finals de 2007 l'economia catalana, l'espanyola i la mundial travessen una situació especialment difícil, tal com reflecteixen els principals indicadors macroeconòmics. En aquest període, la tònica general en el mercat de treball ha estat una davallada de l'ocupació acompanyada d'un increment de l'atur, si bé en algun trimestre, de manera conjuntural, l'ocupació ha augmentat i/o l'atur s'ha reduït; aquest és el cas del segon trimestre d'enguany.

Les dades de l'EPA del segon trimestre de 2011, mostren que a Catalunya l'ocupació ha augmentat de 35.900 persones respecte del primer trimestre de 2011 (+1,2%) i paral·lelament s'ha produït un descens de l'atur (36.700 aturats/ades menys; -5%). L'activitat s'ha mantingut força estable (800 actius/ives menys).

La taxa d'ocupació de 16 a 64 anys s'ha situat en el 64,4%, superant la del conjunt de l'Estat espanyol (59,1%) i fins i tot la dada europea (63,8% el primer trimestre de 2011). I, la taxa d'atur s'ha reduït fins al 18,06%, gairebé 1 punt menys que el primer trimestre.

Tot i així, el balanç anual encara no és positiu. En comparació amb el nivell de fa un any, l'ocupació encara està per sota (6.200 ocupats/ades menys; -0,2%) i l'atur per sobre (14.800 més; +2,2%), si bé el ritme de destrucció d'ocupació i d'augment de l'atur és menys intens que en anys anteriors.

Els resultats d'aquest segon trimestre han estat, per tant, relativament positius; la situació millora, però cal esperar a pròxims trimestres per veure si l'ajust del mercat de treball s'estabilitza i el procés de recuperació i consolidació del creixement econòmic és capaç de generar ocupació.

Durant el segon trimestre de 2011 s'han creat 35.900 llocs de treball i 36.700 persones han sortit de l'atur.

Però, en comparació amb un any abans, l'ocupació continua caient i l'atur augmentant.

Cal esperar a pròxims trimestres per veure si el procés de recuperació es consolida i l'economia catalana és capaç de crear ocupació.

3. Resum general dels fluxos entre els diferents estats d'activitat

La figura 1 mostra l'existència de fluxos en el mercat de treball, és a dir, els moviments registrats entre dos trimestres consecutius pel que fa a la situació laboral dels treballadors/ores (ocupació/atur/inactivitat). Concretament, hi ha 9 situacions possibles:

- persones que es mantenen ocupades
- persones que estaven ocupades i passen a estar aturades
- persones que estaven ocupades i passen a estar inactives
- persones que es mantenen aturades
- persones que estaven aturades i passen a estar ocupades
- persones que estaven aturades i passen a estar inactives
- persones que es mantenen inactives
- persones que estaven inactives i passen a estar ocupades
- persones que estaven inactives i passen a estar aturades

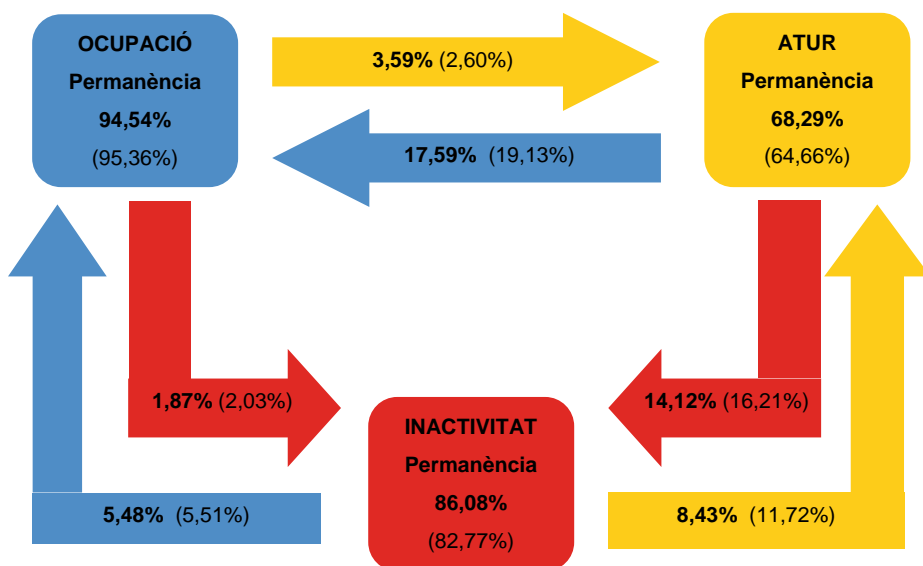
En tots els casos, els moviments estan expressats en percentatges, calculats sobre la situació d'origen.

Figura 1

Catalunya – Mobilitat en relació amb l'activitat

2n trim. 2011

1T 11 – 2T 11 (en negreta) i 1T 10 – 2T 10 (entre parèntesi)



Hi ha una major permanència a l'atur i resulta més difícil trobar feina (passar de l'atur a l'ocupació).

FONT: Departament d'Empresa i Ocupació a partir del fitxer de fluxos de l'Enquesta de població activa

En el segon trimestre de 2011 la probabilitat de mantenir la feina és més baixa que un any abans (permanència en l'ocupació del 94,54% enfront del 95,36%) i la permanència a l'atur és més elevada (68,29% enfront del 64,66%). A més, continua sent més difícil trobar feina (el percentatge de persones que passa de l'atur a l'ocupació és del 17,59% enfront del 19,13% de fa un any).

A continuació es detallen els trets més destacats pel que fa a l'evolució d'aquests fluxos:

La permanència en l'ocupació s'ha reduït interanualment perquè ha augmentat el percentatge de persones que perden la seva feina (és a dir, el pas de l'ocupació a l'atur).

- El descens més important l'han registrat els estrangers/eres, els quals han tornat a ampliar la distància respecte dels nacionals. Actualment, la permanència en l'ocupació és del 88,74% pels estrangers/eres i del 95,51% pels nacionals.
- El nivell d'estudis es considera un aspecte clau a l'hora de mantenir la feina. Les persones amb educació superior continuen sent les que més probabilitats tenen de seguir ocupades.
- Segons les característiques laborals, només els treballadors/ores amb menys d'1 any a l'empresa i els que treballen amb un contracte temporal augmenten la seva permanència en l'ocupació, tot i que són els que tenen una permanència més baixa.
- Per sectors, destaca el descens de permanència a la construcció degut a l'augment del pas a l'atur (del 5,38% el segon trimestre de 2010 s'ha passat al 7,91% el segon de 2011; sent la mitjana catalana del 3,59%).

Pel que fa a la permanència en l'atur (68,29%), és més elevada que fa un any (64,66%). L'increment s'explica pel descens del pas a l'ocupació (resulta més difícil trobar feina) i a la inactivitat.

- La permanència en l'atur augmenta sobretot entre les dones, les persones amb educació superior i els estrangers/eres, i la raó principal és un descens de la proporció de persones que passen de l'atur a la inactivitat (cal tenir present que la frontera entre atur i inactivitat és molt tènue, existeix una gran mobilitat entre ambdues situacions, i es pot tractar per tant de simples moviments espuris entre inactivitat i atur que no responen a una situació real).
- Atenent a les característiques laborals, la permanència augmenta sobretot pels aturats/ades que no han treballat mai; i la raó és també en aquest cas el descens del trànsit cap a la inactivitat.
- El trànsit de l'atur a l'ocupació també ha disminuït (del 19,13% s'ha passat al 17,59%), sobretot entre els homes, els joves, les persones de 45 a 64 anys i les persones amb menor nivell formatiu (fins a primària i amb secundària de 1a etapa). Les persones amb més probabilitats de trobar feina són les que tenen secundària de 2a etapa (22,75%) i educació superior (20,25%); i les que menys, les que tenen fins a primària (12,89%).

En relació amb la inactivitat, augmenta la permanència en la inactivitat perquè es redueix el pas a l'atur. Les persones, així doncs, sembla que prefereixen mantenir-se inactives (fora del mercat laboral); però cal ser prudent i esperar els resultats dels propers trimestres per poder confirmar què està passant, ja que tal com es comentava anteriorment, pot tractar-se de simples moviments espuris entre la situació d'inactivitat i atur que no responen a una situació real.

4. Fluxos des de l'ocupació

En aquest apartat s'analitza la permanència en l'ocupació i les sortides de l'ocupació entre trimestres consecutius.

- Permanència en l'ocupació: proporció de persones que mantenen la condició d'ocupat/ada, és a dir, que estaven ocupades en un trimestre i també estan ocupades en el trimestre següent.

- Sortides de l'ocupació: proporció de persones que estaven ocupades en un trimestre i han passat a estar aturades o inactives en el trimestre següent, és a dir, que han perdut la seva ocupació.

4.1 Permanència en l'ocupació

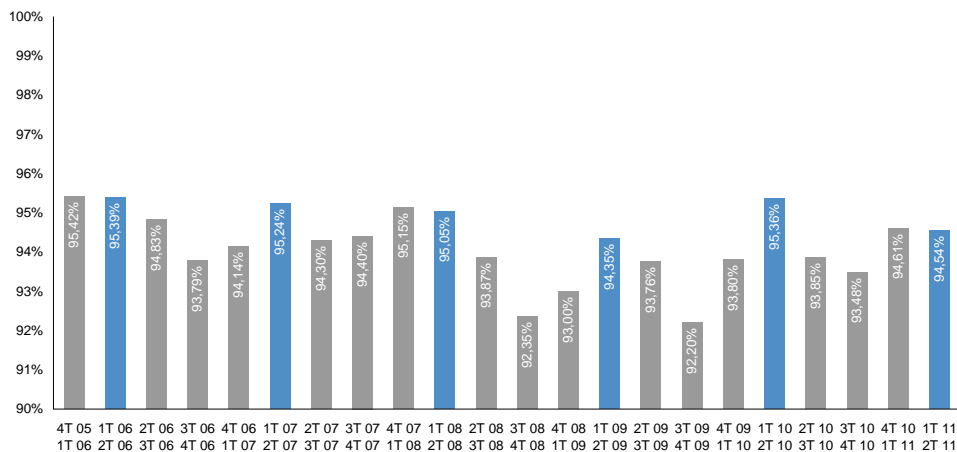
La permanència en l'ocupació (94,54% el segon trimestre de 2011) es manté en un nivell similar al del primer trimestre de l'any (94,61%).

Respecte de fa un any, es redueix la permanència (del 95,36% al 94,54% abans esmentat), degut a l'increment d'ocupats/ades que passen a l'atur.

Gràfic 1

Catalunya – Permanència en l'ocupació

1r trim. 2006 - 2n trim. 2011



La permanència en l'ocupació es redueix respecte de fa un any perquè augmenta el pas a l'atur.

FONT: Departament d'Empresa i Ocupació a partir del fitxer de fluxos de l'Enquesta de població activa

a) Permanència en l'ocupació segons característiques de tipus personal

Les persones amb una major permanència en l'ocupació són les que tenen estudis superiors (96,74%) i les que menys, els joves (89,71%) i els estrangers/eres (88,74%).

Taula 1

Catalunya – Permanència en l'ocupació segons característiques de tipus personal

2r trim. 2011

	Període		
	Actual	Anterior	Fa 1 any
	1T 11	4T 10	1T 10
	2T 11	1T 11	2T 10
Total	94,54%	94,61%	95,36%
Per sexe			
Homes	94,89%	95,05%	95,85%
Dones	94,15%	94,10%	94,79%
Per edat			
De 16 a 29 anys	89,71%	89,66%	90,87%
De 30 a 44 anys	95,62%	95,15%	96,59%
De 45 a 64 anys	95,43%	96,15%	95,92%
Per nivell formatiu			
Fins a primària	92,51%	92,87%	93,43%
Secundària 1a etapa	92,82%	95,13%	94,51%
Secundària 2a etapa	94,27%	93,26%	95,39%
Superior	96,74%	95,86%	96,70%
Per nacionalitat			
Nacionals	95,51%	94,94%	95,87%
Estrangers/eres	88,74%	92,79%	92,32%

El nivell formatiu influeix de manera determinant en la probabilitat de mantenir la feina; a més estudis, més opcions de seguir ocupat/ada.

FONT: Departament d'Empresa i Ocupació a partir del fitxer de fluxos de l'Enquesta de població activa

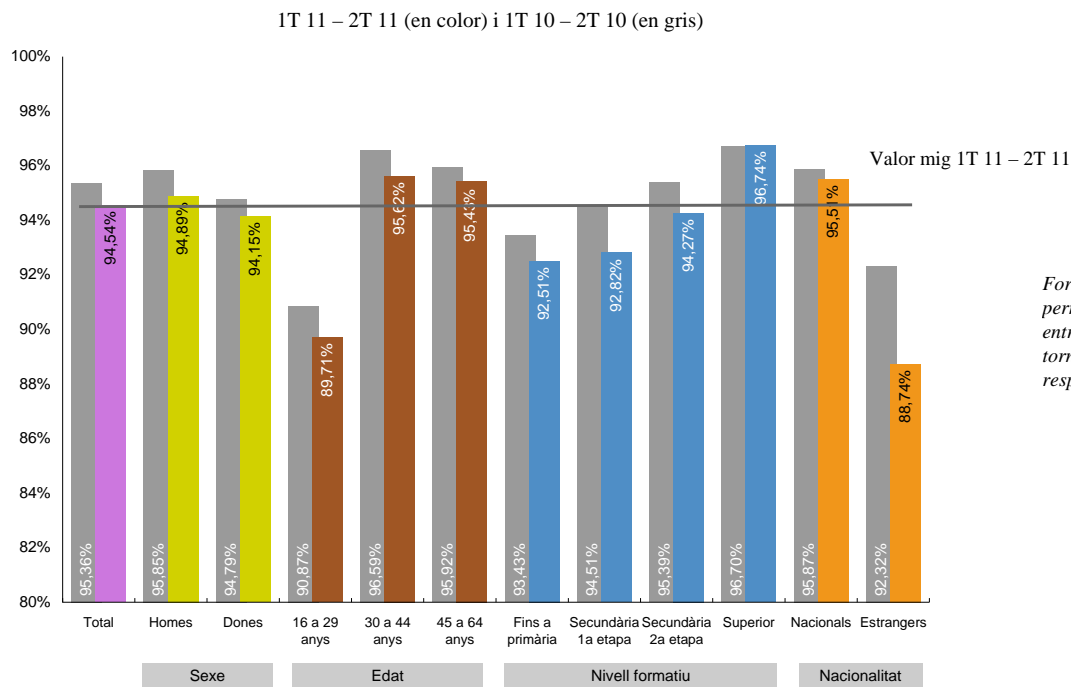
Pel que fa a l'evolució interanual, el més destacat és el que ha succeït amb els estrangers/eres. El primer trimestre de l'any s'observava una certa aproximació entre la situació d'estrangers/eres i nacionals, però el segon trimestre han tornat a augmentar les diferències degut al fort descens de permanència registrat pels estrangers/eres (de situar-se al voltant del 92% el segon trimestre de 2010 ha passat al 88,74%).

La resta de col·lectius també han experimentat una davallada de la permanència, però no tan destacada (al voltant d'1 punt de diferència respecte de fa un any).

Gràfic 2

Catalunya – Permanència en l'ocupació segons característiques de tipus personal

2n trim. 2011



Fort descens de la permanència en l'ocupació entre els estrangers/eres, que tornen a ampliar diferències respecte dels nacionals.

FONT: Departament d'Empresa i Ocupació a partir del fitxer de fluxos de l'Enquesta de població activa

b) Permanència en l'ocupació segons característiques de tipus laboral

Tal com s'ha comentat ja en butlletins anteriors, els treballadors/ores amb més probabilitats de mantenir la feina són els que més anys porten a l'empresa (97,63% els que porten sis anys i més) i els que tenen contracte indefinit (96,60%). Per contra, els que més probabilitats tenen de perdre-la són les persones amb menys d'1 any a l'empresa (84,05%) i els temporals (83,81%). Ja és habitual que aquestes persones, donat el tipus de relació que els uneix amb l'empresa, tinguin majors probabilitats de perdre la feina, sigui en època de crisi o no. Però, en períodes de dificultats econòmiques, la probabilitat augmenta ja que són els primers que pateixen els efectes negatius i a més, amb més intensitat que la resta de treballadors/ores. De manera que, s'incrementa i es fa més evident la bretxa o diferències existents entre aquests treballadors/ores i els millor posicionats (amb treball estable) dins el mercat laboral.

Taula 2

Catalunya – Permanència en l'ocupació segons característiques de tipus laboral

2n trim. 2011

	Període		
	Actual	Anterior	Fa 1 any
	1T 11	4T 10	1T 10
	2T 11	1T 11	2T 10
Total	94,54%	94,61%	95,36%
Per sector d'activitat			
Agricultura	92,28%	96,84%	91,26%
Indústria	95,75%	95,09%	96,56%
Construcció	90,32%	91,66%	92,45%
Serveis	94,78%	94,75%	95,53%
Per nivell de qualificació de l'ocupació			
Elemental	93,23%	93,76%	93,79%
Intermedi	94,28%	93,34%	95,81%
Elevat	96,58%	96,68%	96,72%
Per tipus de jornada			
Completa	95,69%	95,53%	96,32%
Parcial	87,21%	88,19%	88,90%
Per temps a l'empresa			
Menys d'un any	84,05%	81,54%	83,15%
D'un a menys de dos	91,57%	92,72%	92,91%
De dos anys a menys de sis	94,89%	95,25%	96,99%
Sis anys i més	97,63%	98,25%	98,13%
Per situació professional			
Treballadors/ores per compte propi	96,55%	96,06%	98,16%
Assalariats/ades sector públic	94,97%	96,10%	97,91%
Assalariats/ades sector privat	94,01%	94,01%	94,21%
Per tipus de contracte (assalariats)			
Indefinit	96,60%	97,07%	97,24%
Temporal	83,81%	82,27%	82,20%

FONT: Departament d'Empresa i Ocupació a partir del fitxer de fluxos de l'Enquesta de població activa

Interanualment, s'ha registrat un descens de permanència gairebé en tots els col·lectius analitzats, excepte en el cas dels treballadors/ores més inestables laboralment parlant (amb menys d'1 any a l'empresa i dels temporals) que experimenten un important increment de permanència en l'ocupació (aquest increment de permanència s'explica pel descens del pas a la inactivitat, ja que el pas de l'ocupació a l'atur ha augmentat).

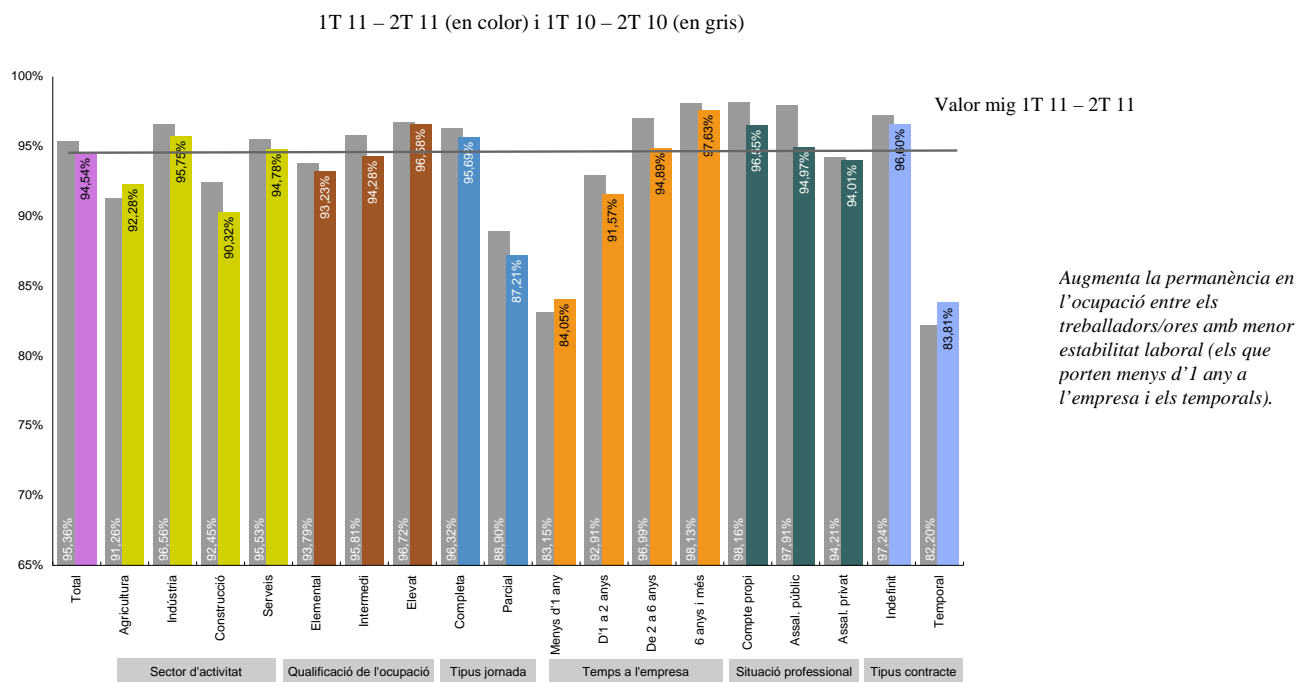
Per sectors, es redueix la permanència en l'ocupació a la construcció i es manté com el sector amb una menor estabilitat laboral (90,32% enfront del 94,54% de mitjana catalana).

També destaca el descens de permanència registrat entre els assalariats/ades del sector públic (94,97%), que ha fet que s'aproximin als assalariats/ades del sector privat (94,01%).

Gràfic 3

Catalunya – Permanència en l’ocupació segons característiques de tipus laboral

2n trim. 2011



FONT: Departament d'Empresa i Ocupació a partir del fitxer de fluxos de l'Enquesta de població activa

4.2 Sortides de l’ocupació

Durant el segon trimestre de 2011, un 5,46% dels ocupats/ades ha deixat la seva feina: concretament, un 3,59% ha passat a l’atur i un 1,87%, a la inactivitat.

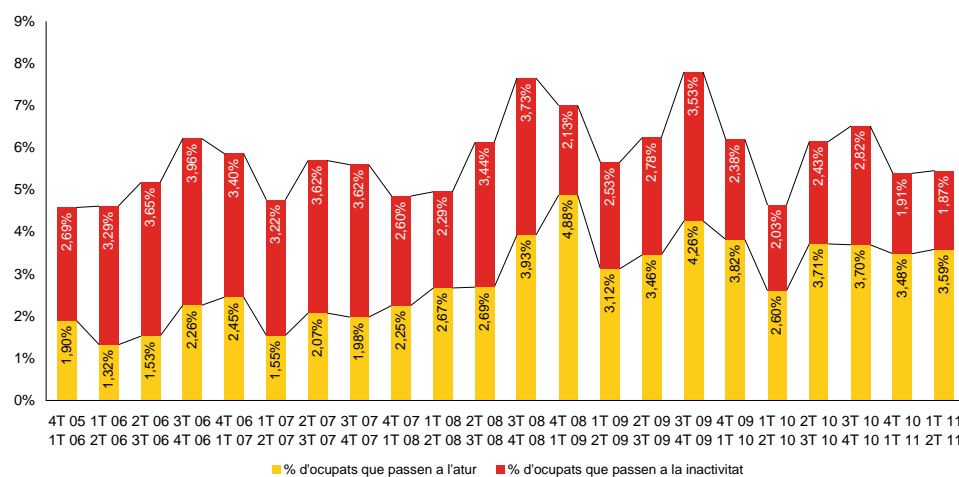
La proporció de persones que passen a la inactivitat (1,87%) no ha experimentat grans variacions respecte de fa un any. En tot cas, ha disminuït, però molt lleugerament.

En canvi, la proporció de persones que passen a l’atur ha augmentat (del 2,60% el segon trimestre de 2010 al 3,59% el segon de 2011); de fet, tal com s’avançava a l’apartat 4.1, l’increment del pas a l’atur és la causa de que disminueixi la permanència a l’ocupació.

Gràfic 4

Catalunya – Sortides des de l’ocupació a l’atur i la inactivitat

1r trim. 2006 - 2n trim. 2011



El pas de l’ocupació a l’atur augmenta interanualment (del 2,60% al 3,59%).

FONT: Departament d’Empresa i Ocupació a partir del fitxer de fluxos de l’Enquesta de població activa

a) Sortides de l’ocupació segons característiques de tipus personal

Joves i estrangers/eres continuen sent els col·lectius amb majors probabilitats d’anar a l’atur (7,28% i 9,71%, enfront una mitjana catalana del 3,59%).

I, el nivell d’estudis, segueix sent un aspecte que afecta de manera important a l’estabilitat en la feina, ja que a major nivell d’estudis menys probabilitats de passar a l’atur.

Taula 3

Catalunya – Sortides des de l'ocupació a l'atur i la inactivitat segons característiques de tipus personal

2n trim. 2011

	Trànsits de l'ocupació a l'atur			Trànsits de l'ocupació a la inactivitat		
	Període			Període		
	Actual	Anterior	Fa 1 any	Actual	Anterior	Fa 1 any
	1T 11	4T 10	1T 10	1T 11	4T 10	1T 10
	2T 11	1T 11	2T 10	2T 11	1T 11	2T 10
Total	3,59%	3,48%	2,60%	1,87%	1,91%	2,03%
Per sexe						
Homes	3,74%	3,49%	2,72%	1,37%	1,46%	1,43%
Dones	3,40%	3,47%	2,46%	2,45%	2,43%	2,75%
Per edat						
De 16 a 29 anys	7,28%	6,29%	5,05%	3,02%	4,05%	4,08%
De 30 a 44 anys	3,52%	4,05%	2,29%	0,86%	0,81%	1,13%
De 45 a 64 anys	2,07%	1,57%	1,87%	2,50%	2,28%	2,21%
Per nivell formatiu						
Fins a primària	4,34%	3,51%	3,33%	3,16%	3,62%	3,24%
Secundària 1a etapa	4,79%	3,09%	3,92%	2,39%	1,78%	1,56%
Secundària 2a etapa	3,70%	4,28%	2,58%	2,04%	2,46%	2,03%
Superior	2,37%	3,21%	1,52%	0,88%	0,93%	1,78%
Per nacionalitat						
Nacionals	2,57%	3,12%	2,09%	1,93%	1,94%	2,03%
Estrangers/eres	9,71%	5,47%	5,63%	1,54%	1,74%	2,04%

Les dades en color taronja poden estar afectades per errors mostrals elevats

Els joves i els estrangers/eres continuen sent els col·lectius amb més probabilitats de passar a l'atur.

FONT: Departament d'Empresa i Ocupació a partir del fitxer de fluxos de l'Enquesta de població activa

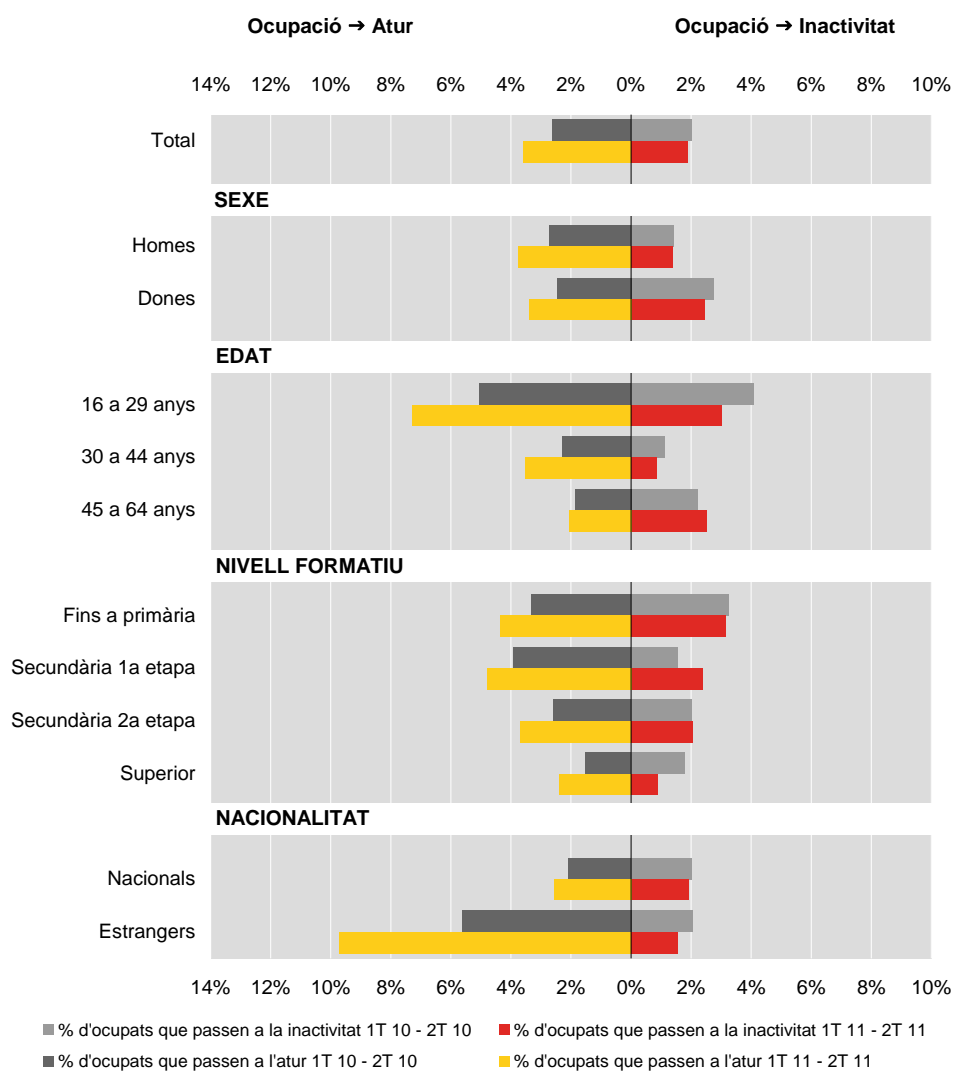
L'aspecte més destacat pel que fa a les sortides de l'ocupació és el fort increment del percentatge d'estrangers/eres que passen de l'ocupació a l'atur. Aquesta proporció que durant el segon trimestre de 2010 se situava en el 5,63% ha passat gairebé a doblar-se: 9,71%. Això ha fet que es redueixi molt l'estabilitat o permanència d'aquest col·lectiu en l'ocupació, tal com es comentava a l'apartat 4.1.

Els joves també han experimentat un important increment del trànsit de l'ocupació a l'atur respecte de fa un any (del 5,05% al 7,28%). Alhora, també han registrat un descens del pas a la inactivitat: és a dir, aquest trimestre són menys els joves que passen de l'ocupació a la inactivitat i més els que passen a l'atur.

Gràfic 5

Catalunya – Sortides des de l'ocupació a l'atur i la inactivitat segons característiques de tipus personal

2n trim. 2011



Segons característiques de tipus personal, destaca el fort increment del pas a l'atur registrat pels estrangers/eres i el col·lectiu juvenil.

FONT: Departament d'Empresa i Ocupació a partir del fitxer de fluxos de l'Enquesta de població activa

b) Sortides de l'ocupació segons característiques de tipus laboral

Tal com es comentava a l'apartat de permanència en l'ocupació, existeix una dualitat entre alguns treballadors/ores (els temporals i aquells que porten menys d'1 any a l'empresa d'una banda i els millor posicionats amb treball més estable, de l'altra) que es tradueix en un comportament molt diferenciat també pel que fa a la sortida de l'ocupació.

Les probabilitats de passar de l'ocupació a l'atur en el cas dels treballadors/ores temporals és de l'11,75% i la dels treballadors/ores que porten menys d'1 any a l'empresa és del 12,68%, quan la mitjana catalana del total de la població se situa en el 3,59%. És a dir, tenen el triple de possibilitats d'anar a l'atur.

També tenen més probabilitats de passar de l'ocupació a la inactivitat que la mitjana catalana, però les diferències més significatives es donen en el trànsit cap a l'atur.

Cal tenir present que sovint les variables tipus de contracte i antiguitat a l'empresa estan íntimament relacionades i existeixen forts vincles entre elles; per tant, estarien donant informació i caracteritzant part del mateix col·lectiu a partir de diferents enfocaments.

El nivell de qualificació també afecta a la pèrdua d'ocupació, les probabilitats de perdre la feina dels treballadors/ores de baixa qualificació (6,76%: 4,33% cap a l'atur i 2,43% a l'inactivitat) és el doble que la dels de qualificació elevada (3,42%: 2,13% cap a l'atur i 1,29% a la inactivitat).

Per sectors d'activitat, els treballadors/ores de la construcció continuen sent els que presenten un major trànsit cap a l'atur (7,91%).

Contracte temporal i antiguitat de menys d'un any a l'empresa, factors clau en la pèrdua d'ocupació.

Taula 4

Catalunya – Sortides des de l'ocupació a l'atur i la inactivitat segons característiques de tipus laboral

2n trim. 2011

	Trànsits de l'ocupació a l'atur			Trànsits de l'ocupació a la inactivitat		
	Període			Període		
	Actual	Anterior	Fa 1 any	Actual	Anterior	Fa 1 any
	1T 11	4T 10	1T 10	1T 11	4T 10	1T 10
	2T 11	1T 11	2T 10	2T 11	1T 11	2T 10
Total	3,59%	3,48%	2,60%	1,87%	1,91%	2,03%
Per sector d'activitat						
Agricultura	7,23%	2,85%	6,79%	0,49%	0,31%	1,95%
Indústria	2,95%	3,34%	1,78%	1,30%	1,57%	1,66%
Construcció	7,91%	7,59%	5,38%	1,77%	0,75%	2,17%
Serveis	3,16%	3,07%	2,34%	2,06%	2,18%	2,13%
Per nivell de qualificació de l'ocupació						
Elemental	4,33%	3,65%	3,71%	2,43%	2,59%	2,49%
Intermedi	4,08%	4,80%	2,31%	1,64%	1,86%	1,88%
Elevat	2,13%	2,19%	1,62%	1,29%	1,13%	1,66%
Per tipus de jornada						
Completa	3,05%	3,12%	2,21%	1,26%	1,35%	1,47%
Parcial	7,04%	6,03%	5,27%	5,75%	5,78%	5,83%
Per temps a l'empresa						
Menys d'un any	12,68%	13,06%	11,08%	3,27%	5,40%	5,78%
D'un a menys de dos	3,66%	6,71%	3,30%	4,77%	0,56%	3,79%
De dos anys a menys de sis	3,78%	2,95%	1,44%	1,32%	1,80%	1,57%
Sis anys i més	1,03%	0,57%	0,85%	1,35%	1,17%	1,03%
Per situació professional						
Treballadors/ores per compte propi	1,79%	1,77%	0,64%	1,66%	2,17%	1,19%
Assalariats/ades sector públic	1,80%	2,85%	0,43%	3,23%	1,05%	1,65%
Assalariats/ades sector privat	4,33%	3,97%	3,48%	1,65%	2,02%	2,30%
Per tipus de contracte (assalariats)						
Indefinit	2,08%	1,65%	1,42%	1,32%	1,27%	1,34%
Temporal	11,75%	13,26%	11,15%	4,44%	4,47%	6,65%

Les dades en color taronja poden estar afectades per errors mostrals elevats

FONT: Departament d'Empresa i Ocupació a partir del fitxer de fluxos de l'Enquesta de població activa

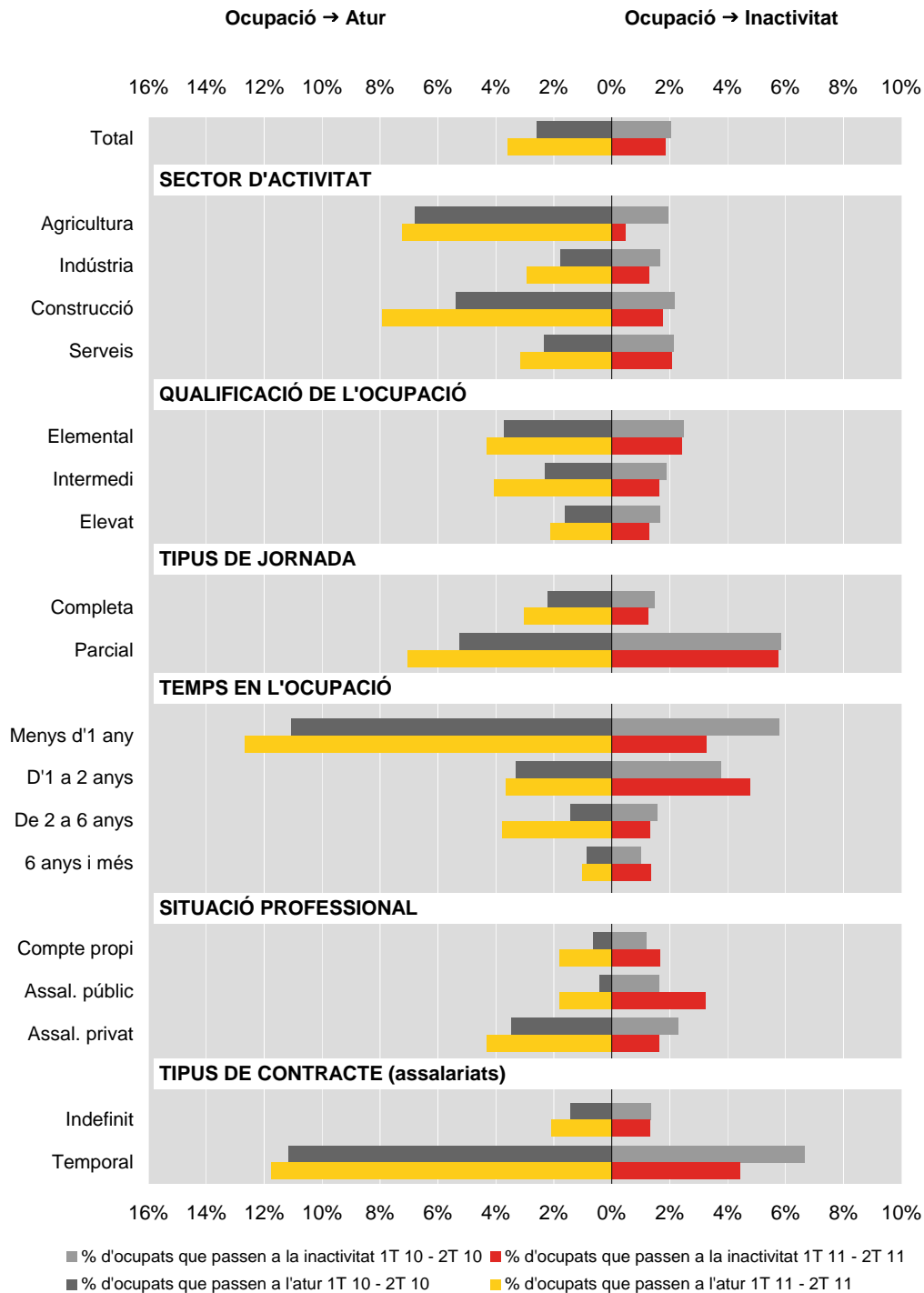
A l'apartat 4.1 s'ha vist que els treballadors/ores amb menor estabilitat laboral (és a dir, els que porten menys d'1 any a l'empresa i els temporals) havien registrat un increment de la permanència en l'ocupació. Tant en un cas com en l'altre, la causa ha estat el descens del pas a la inactivitat.

A la construcció, la permanència s'ha reduït sobretot perquè ha augmentat el pas a l'atur (del 5,38% el segon trimestre de 2010 s'ha passat al 7,91% abans esmentat).

Gràfic 6

Catalunya – Sortides des de l'ocupació a l'atur i la inactivitat segons característiques de tipus laboral

2n trim. 2011



FONT: Departament d'Empresa i Ocupació a partir del fitxer de fluxos de l'Enquesta de població activa

5. Fluxos des de l'atur

En aquest apartat s'analitza la permanència en la situació d'atur i les sortides de l'atur entre trimestres consecutius.

- Permanència en situació d'atur: proporció de persones que mantenen la condició d'aturat/ada, és a dir, que estaven a l'atur en un trimestre i també estan aturades en el trimestre següent.

- Sortides de l'atur: proporció de persones que estaven aturades en un trimestre i han passat a estar ocupades o inactives en el trimestre següent.

Les sortides de l'atur tenen, doncs, dos components diametralment oposats: l'accés a una ocupació i la sortida del mercat laboral. És per aquest motiu que en l'anàlisi de la permanència en situació d'atur sovint s'ha de tenir en compte la informació de les sortides de l'atur per ajustar-ne la interpretació.

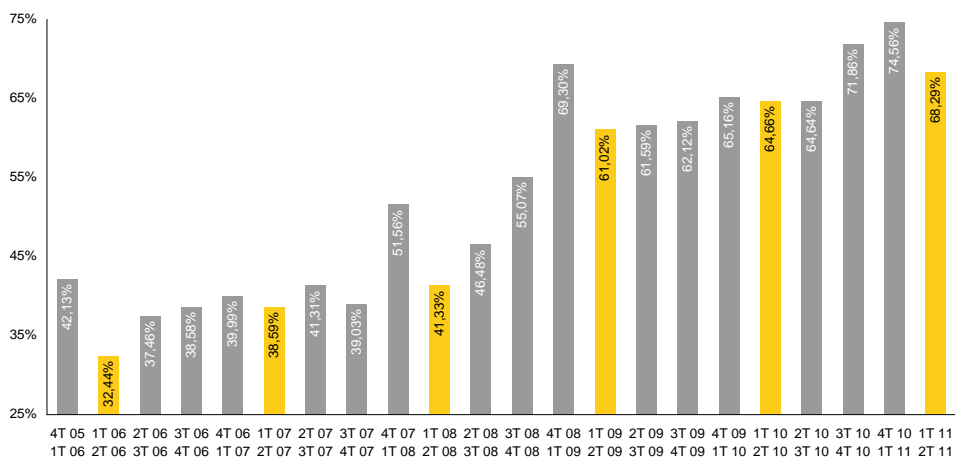
5.1 Permanència en situació d'atur

La permanència en situació d'atur s'ha reduït molt respecte del primer trimestre de l'any: del 74,56%, el nivell màxim de la sèrie històrica disponible, s'ha passat al 68,29%. Però, tot i aquesta favorable evolució, el nivell continua sent superior al de fa un any (64,66%).

Gràfic 7

Catalunya – Permanència en l'atur

1r trim. 2006 - 2n trim. 2011



Es redueix la permanència en situació d'atur respecte del primer trimestre, però el nivell (68,29%) continua sent superior al de fa un any (64,66%).

FONT: Departament d'Empresa i Ocupació a partir del fitxer de fluxos de l'Enquesta de població activa

L'increment interanual de la permanència a l'atur es deu al descens del pas a l'ocupació (es redueix el percentatge de persones que troba feina) i del pas a la inactivitat.

a) Permanència en situació d'atur segons característiques de tipus personal

En termes generals, i a tall de resum, es pot dir que les persones amb més probabilitats de seguir aturat/a són els homes, les persones d'entre 30 i 44 anys, les persones amb una menor formació i els estrangers/eres.

Per contra, tenen una menor permanència a l'atur les dones, els joves, les persones millor formades i els treballadors/ores nacionals. Cal tenir molt present que el fet de tenir una menor permanència no vol dir que aquests col·lectius tinguin una major ocupabilitat, ja que les sortides poden ser cap a l'ocupació (troben feina) però també cap a la inactivitat (surten del mercat laboral). En el cas de les persones amb estudis superiors destaca l'elevat percentatge de persones que troba feina (20,25%), amb la qual cosa sí es podria concloure que tenen una major ocupabilitat; però, per exemple, en el cas de les dones i els joves, la menor permanència es deu en part a que són molts els que passen a la inactivitat.

També comentar que el fet que les persones de 30 a 44 anys tinguin una permanència elevada a l'atur no és perquè no trobin feina (ja que la proporció dels que passen a l'ocupació és elevada, 20,05%) sinó perquè són molt pocs els que van a la inactivitat (7,22% enfront del 14,12% de mitjana catalana).

Taula 5

Catalunya – Permanència en situació d'atur segons característiques de tipus personal

2n trim. 2011

	Període		
	Actual	Anterior	Fa 1 any
	1T 11 2T 11	4T 10 1T 11	1T 10 2T 10
Total	68,29%	74,56%	64,66%
Per sexe			
Homes	69,48%	76,77%	67,71%
Dones	66,88%	71,82%	60,69%
Per edat			
De 16 a 29 anys	64,85%	72,98%	60,36%
De 30 a 44 anys	72,73%	76,38%	68,02%
De 45 a 64 anys	65,91%	73,94%	65,07%
Per nivell formatiu			
Fins a primària	71,27%	80,58%	68,92%
Secundària 1a etapa	70,99%	76,35%	66,35%
Secundària 2a etapa	61,30%	68,80%	58,06%
Superior	68,20%	70,47%	62,87%
Per nacionalitat			
Nacionals	67,57%	73,60%	65,18%
Estrangers/eres	69,97%	76,82%	63,31%

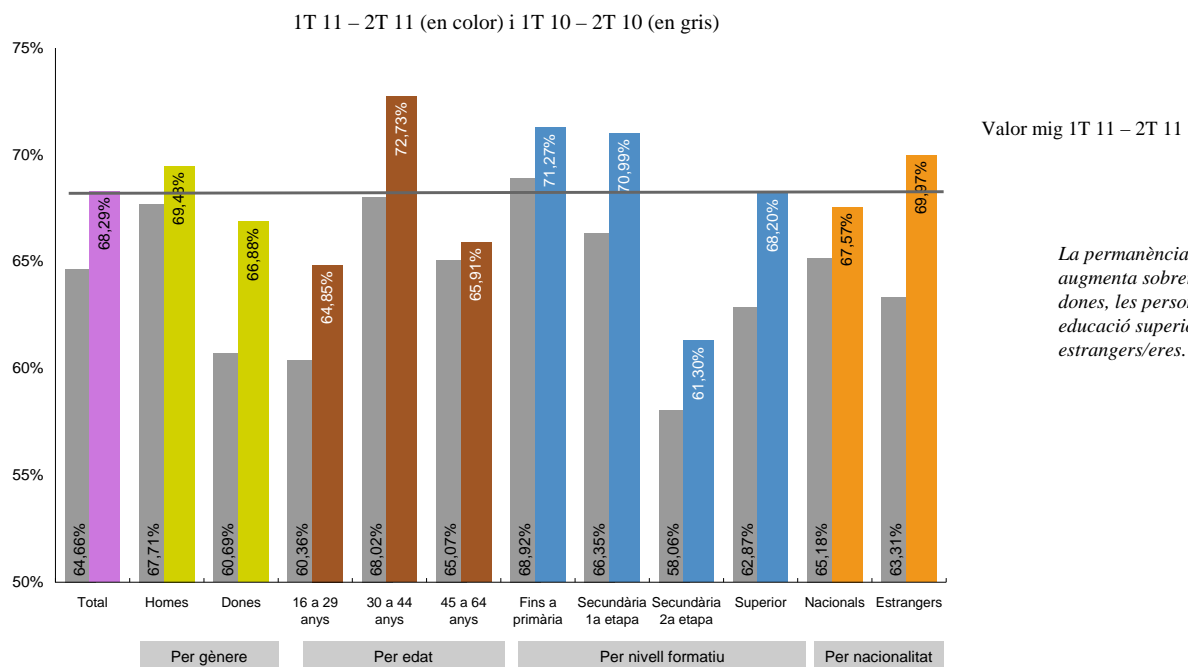
FONT: Departament d'Empresa i Ocupació a partir del fitxer de fluxos de l'Enquesta de població activa

Interanualment, la permanència a l'atur augmenta, sobretot entre les dones, les persones amb educació superior i els estrangers/eres. En tots els casos s'explica per un descens de la proporció de persones que passen de l'atur a la inactivitat (és a dir, sembla que la raó sigui un fre en el procés d'inactivació de la força laboral: aquestes persones ja no surten del mercat laboral tot i les dificultats per trobar feina, sinó que la necessitat de mantenir una renda familiar fa que es mantinguin actives). Per poder treure conclusions fermes, però, caldrà esperar a propers resultats, ja que pot tractar-se de moviments espuris entre la situació d'inactivitat i atur que no es corresponen amb la realitat.

Gràfic 8

Catalunya – Permanència en situació d'atur segons característiques de tipus personal

2n trim. 2011



FONT: Departament d'Empresa i Ocupació a partir del fitxer de fluxos de l'Enquesta de població activa

b) Permanència en situació d'atur segons característiques de tipus laboral

El temps que una persona porta a l'atur esdevé un factor clau que incideix decisivament en les probabilitats de trobar feina (passar de l'atur a l'ocupació) i, per tant, en la permanència en situació d'atur.

Els aturats/ades que porten menys d'1 any sense feina tenen una permanència baixa (del 65,30% enfront del 70,43% registrat pels que porten més d'1 any), degut a que presenten un major trànsit cap a l'ocupació (25,54% enfront de l'11,63% dels que porten més d'1 any). A més, són pocs els que van a la inactivitat (9,16% enfront del 17,93%).

Les persones que no han treballat mai tenen una permanència (71,47%) superior a la mitjana catalana (68,29%), en aquest cas hi ha un elevat trànsit cap a la inactivitat i són pocs els que passen de l'atur a l'ocupació (10,78%).

Els treballadors/ores que reben prestació o subsidi i els que estan inscrits com a demandants d'ocupació continuen amb una permanència en situació d'atur superior a la dels treballadors/ores que no reben prestació ni estan inscrits. Aquest trimestre destaca el fet que siguin els no inscrits els que s'han ocupat en major proporció (21,1% enfront del 16,76% registrat pels que no estan inscrits). El pas a la inactivitat també és més elevat entre els no inscrits.

Taula 6

Catalunya – Permanència en situació d'atur segons característiques de tipus laboral

2n trim. 2011

	Període		
	Actual	Anterior	Fa 1 any
	1T 11 2T 11	4T 10 1T 11	1T 10 2T 10
Total	68,29%	74,56%	64,66%
Segons temps sense feina			
<=1 any sense feina	65,30%	71,81%	63,07%
>1 any sense feina	70,43%	77,81%	68,70%
No han treballat	71,47%	68,69%	58,61%
Segons inscripció com a demandant			
Estan inscrits/es	70,66%	76,73%	67,07%
No estan inscrits/es	57,97%	65,81%	56,42%
Segons si reben prestació o subsidi			
Reben prestació	70,07%	79,65%	68,86%
No reben prestació	67,28%	71,27%	60,99%

FONT: Departament d'Empresa i Ocupació a partir del fitxer de fluxos de l'Enquesta de població activa

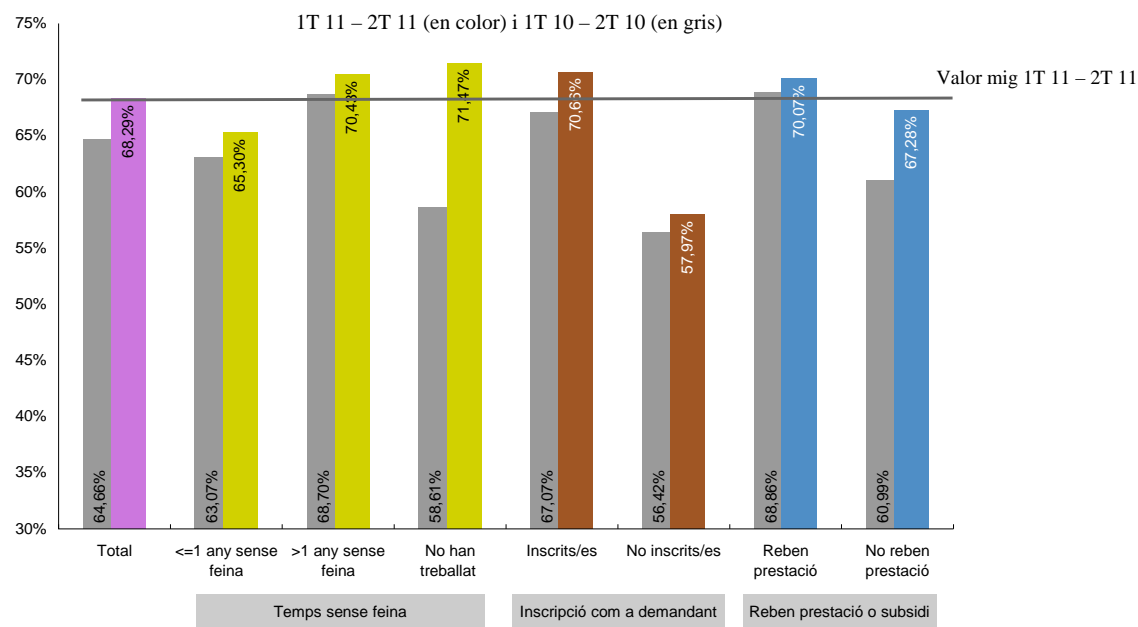
Interanualment, la permanència en l'atur augmenta sobretot pels que no han treballat mai. En aquest cas, l'increment s'explica no pel descens del pas a l'ocupació sinó per la forta davallada en el trànsit cap a la inactivitat.

Tot i així, cal tenir present que les dades sobre trànsits cap a l'ocupació i la inactivitat dels treballadors que no han treballat mai poden estar, aquest mes, afectades per errors mostrals elevats i poden, per tant, no mostrar un reflex fidel de la seva realitat.

Gràfic 9

Catalunya – Permanència en situació d'atur segons característiques de tipus laboral

2n trim. 2011



FONT: Departament d'Empresa i Ocupació a partir del fitxer de fluxos de l'Enquesta de població activa

5.2 Sortides de l'atur

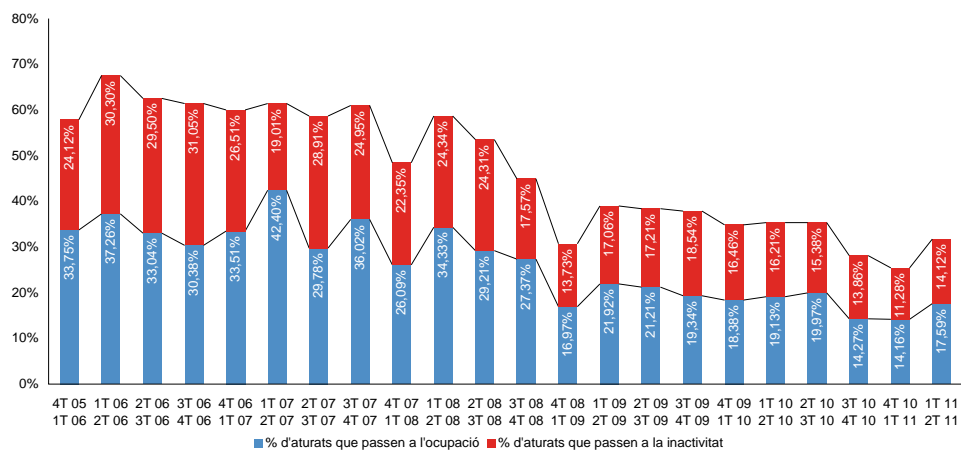
El percentatge de sortides de l'atur ha disminuït respecte del segon trimestre de 2010, tant les sortides cap a l'ocupació (que ha passat del 19,13% al 17,59%) com cap a la inactivitat (del 16,21% al 14,12%).

Si s'analitza l'evolució d'aquests fluxos des de l'any 2006 fins enguany, s'observa que la crisi ha tingut un fort impacte sobre les probabilitats de trobar feina: el quart trimestre de 2007 el 36,02% dels aturats/ades va trobar una ocupació i hores d'ara, tan sols un 17,59% s'ha pogut ocupar.

Gràfic 10

Catalunya – Sortides des de l’atur a l’ocupació i la inactivitat

1r trim. 2006 - 2n trim. 2011



El percentatge de sortides de l’atur és inferior al de fa un any, tant el pas cap a l’ocupació (continua sent difícil trobar feina) com a la inactivitat.

FONT: Departament d’Empresa i Ocupació a partir del fitxer de fluxos de l’Enquesta de població activa

a) Sortides de l’atur segons característiques de tipus personal

Els col·lectius amb més probabilitats de trobar feina són les persones amb secundària de 2a etapa (22,75%) i amb educació superior (20,25%). El col·lectiu amb menys probabilitats de sortir de l’atur continua sent el de les persones amb formació fins a primària (12,89%).

Segons el sexe, homes i dones presenten una proporció similar de sortida cap a l’ocupació (17,79% els homes i 17,35% les dones). I, segons la nacionalitat, aquest trimestre els estrangers/eres han registrat un major trànsit cap a l’ocupació (19,12%) que els nacionals (16,94%).

Pel que fa al trànsit cap a la inactivitat, és elevat en el cas de les persones de 45 a 64 anys (20,95%) i és especialment baix en el cas dels estrangers/eres (10,91%), les persones amb educació superior (11,55%) i els homes (12,73%).

Taula 7

Catalunya – Sortides des de l'atur a l'ocupació i la inactivitat segons característiques de tipus personal

2n trim. 2011

	Trànsits de l'atur a l'ocupació			Trànsits de l'atur a la inactivitat		
	Període			Període		
	Actual	Anterior	Fa 1 any	Actual	Anterior	Fa 1 any
	1T 11	4T 10	1T 10	1T 11	4T 10	1T 10
	2T 11	1T 11	2T 10	2T 11	1T 11	2T 10
Total	17,59%	14,16%	19,13%	14,12%	11,28%	16,21%
Per sexe						
Homes	17,79%	15,67%	20,39%	12,73%	7,56%	11,90%
Dones	17,35%	12,28%	17,48%	15,77%	15,90%	21,83%
Per edat						
De 16 a 29 anys	18,75%	13,35%	21,20%	16,40%	13,68%	18,43%
De 30 a 44 anys	20,05%	15,69%	18,86%	7,22%	7,93%	13,12%
De 45 a 64 anys	13,15%	13,15%	16,84%	20,95%	12,92%	18,09%
Per nivell formatiu						
Fins a primària	12,89%	8,50%	15,45%	15,84%	10,92%	15,63%
Secundària 1a etapa	15,96%	13,32%	19,24%	13,05%	10,34%	14,41%
Secundària 2a etapa	22,75%	16,00%	21,82%	15,95%	15,19%	20,11%
Superior	20,25%	20,59%	21,32%	11,55%	8,94%	15,81%
Per nacionalitat						
Nacionals	16,94%	14,31%	18,52%	15,49%	12,09%	16,30%
Estrangers/eres	19,12%	13,80%	20,70%	10,91%	9,38%	15,98%

FONT: Departament d'Empresa i Ocupació a partir del fitxer de fluxos de l'Enquesta de població activa

El fet de tenir estudis augmenta les probabilitats de trobar feina.

Aquest trimestre els estrangers/eres tenen més probabilitats d'ocupar-se que els nacionals.

Segons el sexe, el pas a l'ocupació és similar per homes i dones.

Interanualment, es redueix tant el pas a l'ocupació com a la inactivitat.

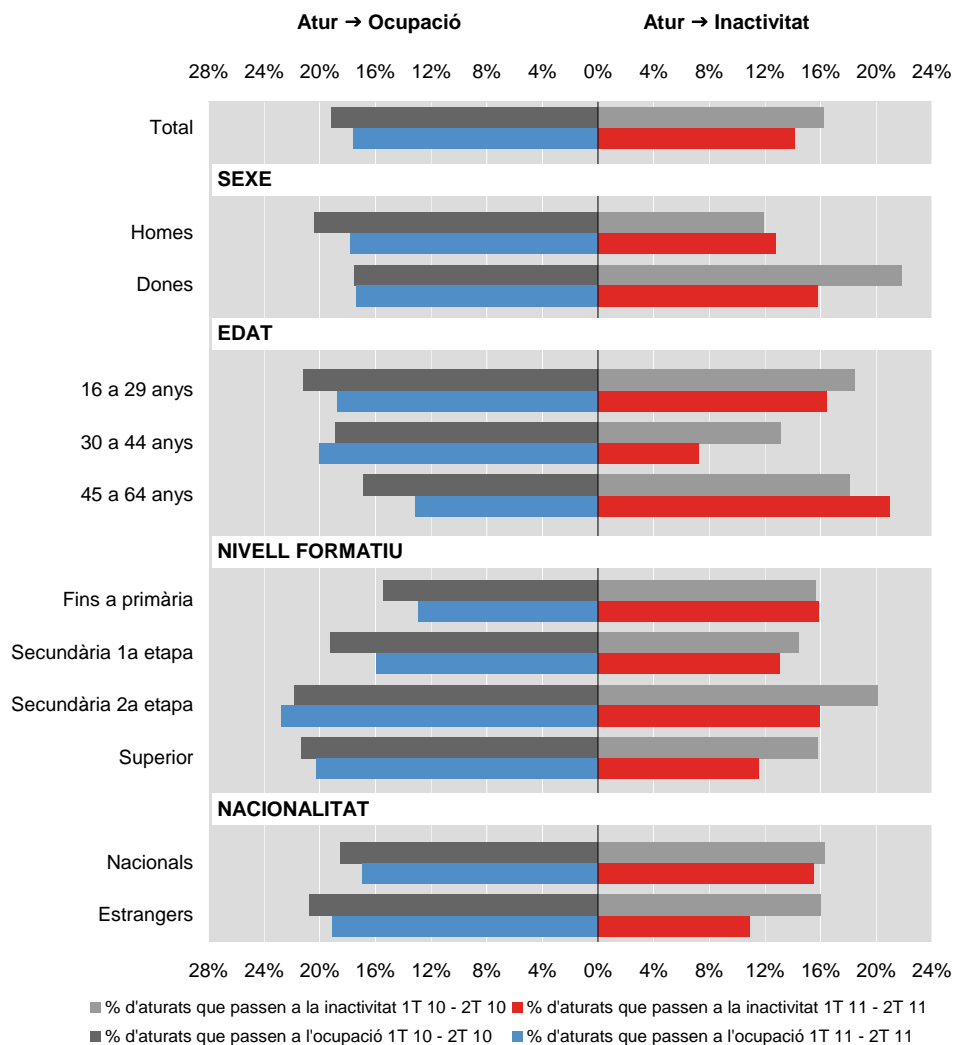
El pas a l'ocupació disminueix sobretot entre els homes, els joves, les persones de 45 a 64 anys i les persones amb menor nivell formatiu (fins a primària i amb secundària de 1a etapa).

En el cas de la inactivitat, sobresurt la davallada registrada per les dones, les persones de 30 a 44 anys, els estrangers/eres i les persones amb un major nivell formatiu.

Gràfic 11

Catalunya – Sortides des de l'atur a l'ocupació i la inactivitat segons característiques de tipus personal

2n trim. 2011



FONT: Departament d'Empresa i Ocupació a partir del fitxer de fluxos de l'Enquesta de població activa

b) Sortides de l'atur segons característiques de tipus laboral

Els aturats/ades que porten menys d'1 any sense feina són els que més probabilitats tenen d'ocupar-se (25,54%), amb una àmplia diferència respecte dels que porten més d'1 any (11,63%). Aquest trimestre també destaca l'elevat trànsit cap a l'ocupació que presenten els aturats/ades que no estan inscrits com a demandants d'ocupació (21,10%) i aquells que reben prestació (19,51%).

En el cas de les persones que no estan inscrites també hi ha un important trànsit cap a la inactivitat (20,92%). Pel que fa als que porten menys d'1 any sense feina, tal com s'avançava a l'apartat 5.1, pocs són els que van cap a la inactivitat (9,16%).

En el cas de les persones que no han treballat mai es repeteix el mateix comportament que durant el primer trimestre. Interanualment, la permanència en l'ocupació s'ha incrementat notòriament degut al descens del trànsit cap a la inactivitat (del 29,93% el segon trimestre de 2010 s'ha passat al 17,75%). Sembla, així doncs, que no surten del mercat laboral sinó tot el contrari, entren a participar i passen a l'atur a l'espera de trobar una feina. Però, a diferència del primer trimestre, en el segon, no estan aconseguint ocupar-se sinó tot el contrari, el trànsit de l'atur a l'ocupació ha disminuït de manera important (del 17,63% el primer trimestre al 10,78% el segon). Aquesta és la situació que sembla s'està donant, però, cal prendre aquestes dades amb cautela ja que les dades poden estar afectades per errors mostrals elevats, tal com també es detalla a la taula número 8.

Taula 8

Catalunya – Sortides des de l'atur a l'ocupació i la inactivitat segons característiques de tipus laboral

2n trim. 2011

	Trànsits de l'atur a l'ocupació			Trànsits de l'atur a la inactivitat		
	Període			Període		
	Actual	Anterior	Fa 1 any	Actual	Anterior	Fa 1 any
	1T 11	4T 10	1T 10	1T 11	4T 10	1T 10
	2T 11	1T 11	2T 10	2T 11	1T 11	2T 10
Total	17,59%	14,16%	19,13%	14,12%	11,28%	16,21%
Segons temps sense feina						
<=1 any sense feina	25,54%	18,84%	24,97%	9,16%	9,35%	11,97%
>1 any sense feina	11,63%	9,67%	12,37%	17,93%	12,52%	18,93%
No han treballat	10,78%	17,63%	11,46%	17,75%	13,67%	29,93%
Segons inscripció com a demandant						
Estan inscrits/es	16,76%	13,66%	18,36%	12,58%	9,61%	14,57%
No estan inscrits/es	21,10%	16,43%	21,39%	20,92%	17,77%	22,18%
Segons si reben prestació o subsidi						
Reben prestació	19,51%	14,36%	17,56%	10,42%	6,00%	13,57%
No reben prestació	16,22%	14,09%	20,36%	16,50%	14,64%	18,65%

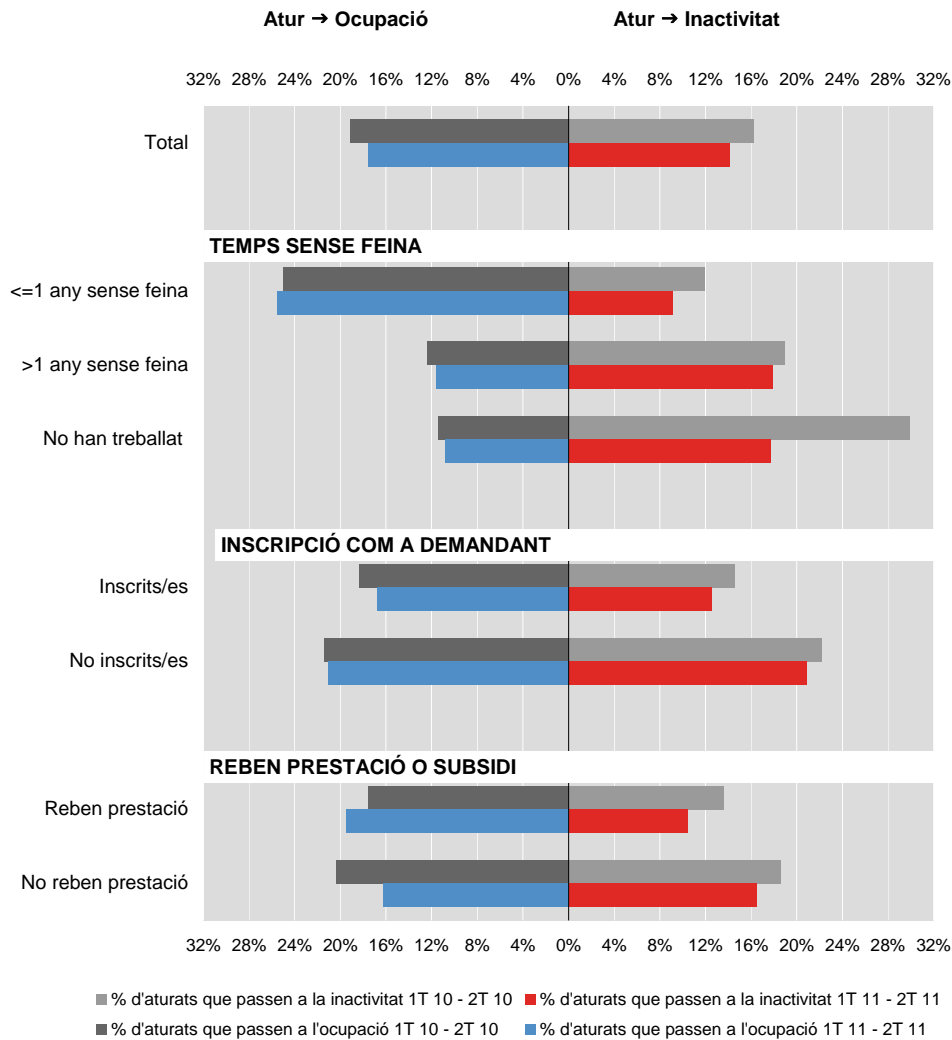
Les dades en color taronja poden estar afectades per errors mostrals elevats

FONT: Departament d'Empresa i Ocupació a partir del fitxer de fluxos de l'Enquesta de població activa

Gràfic 12

Catalunya – Sortides des de l'atur a l'ocupació i la inactivitat segons característiques de tipus laboral

2n trim. 2011



FONT: Departament d'Empresa i Ocupació a partir del fitxer de fluxos de l'Enquesta de població activa

6. Fluxos des de la inactivitat

En aquest apartat s'analitzarà la permanència en la situació d'inactivitat i les sortides des de la situació d'inactiu per accedir al mercat de treball, entre trimestres consecutius.

- Permanència en situació d'inactivitat: proporció de persones que mantenen la condició d'inactives, és a dir, que estaven en situació d'inactivitat en un trimestre i també estan inactives en el trimestre següent.

- Sortides de la inactivitat: proporció de persones que estaven inactives en un trimestre i han passat a estar aturades o ocupades en el trimestre següent, és a dir, s'han incorporat al mercat de treball.

6.1 Permanència en la inactivitat

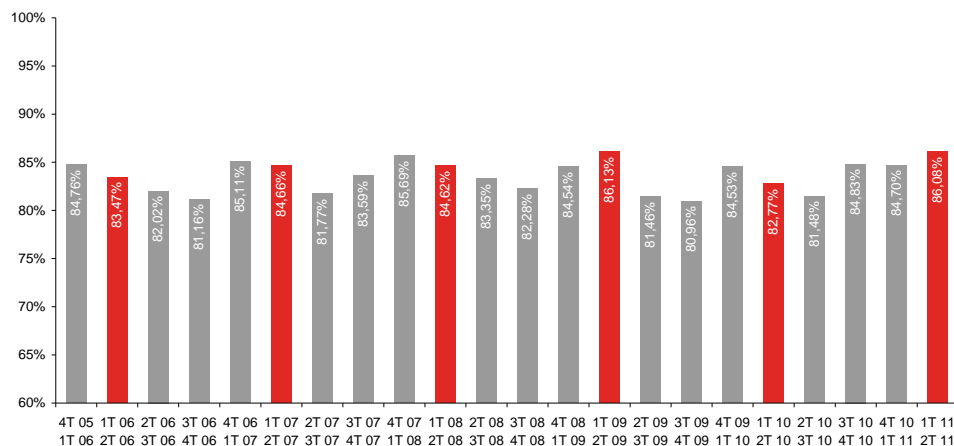
La permanència en la inactivitat (86,08%) augmenta respecte del primer trimestre (84,70%) i sobretot respecte d'un any abans (82,77%).

De fet se situa en el segon valor més elevat des del segon trimestre de 2009, en ple període de crisi (86,13%).

Gràfic 13

Catalunya – Permanència en la inactivitat

1r trim. 2006 - 2n trim. 2011



Increment de la permanència en la inactivitat, fins al 86,08%.

FONT: Departament d'Empresa i Ocupació a partir del fitxer de fluxos de l'Enquesta de població activa

La raó principal de que la permanència en la inactivitat augmenti és el descens del pas a l'atur. Sembla que la gent no s'activa sinó que torna a mantenir-se en la inactivitat (és a dir, fora del mercat laboral); però, caldrà esperar als resultats dels propers trimestres per poder veure què és el que realment està passant ja que simplement es pot tractar de moviments aleatoris entre inactivitat i atur (tal com ja s'ha comentat en algun apartat anterior).

a) Permanència en la inactivitat segons característiques de tipus personal

Les persones amb major permanència en la inactivitat són les que tenen formació fins a primària (93,53%) i els treballadors/ores d'entre 45 i 64 anys (92,65%). En canvi, tenen una permanència baixa les persones amb formació superior (74,20%), les d'entre 30 i 44 anys (75,54%) i els estrangeres/eres (77,57%).

Cal tenir present que la permanència en situació d'inactivitat no és positiva (a no ser que es tracti d'una situació voluntària i desitjada) i que qualsevol dels possibles destins des de la inactivitat (ocupació o atur) s'ha d'interpretar de manera favorable, ja que implica l'entrada en el mercat de treball d'una persona que estava inactiva. Per descomptat que el pas a l'ocupació és, en qualsevol cas, la millor opció.

Segons el col·lectiu predominarà un flux o l'altre, per exemple, les persones amb formació superior tenen una permanència baixa perquè són molts els que passen a l'atur, però també molts els que s'ocupen (11,24% enfront del 5,48% de mitjana catalana). Mentre que entre els estrangers/eres i les persones de 30 a 44 anys, el que predomina és el pas a l'atur (al voltant del 18% enfront del 8,43% de mitjana catalana; més del doble). La situació pot ser, per tant, ben diferent depenent del destí de les sortides.

Taula 9

Catalunya – Permanència en la inactivitat segons característiques de tipus personal

2n trim. 2011

	Període		
	Actual	Anterior	Fa 1 any
	1T 11 2T 11	4T 10 1T 11	1T 10 2T 10
Total	86,08%	84,70%	82,77%
Per sexe			
Homes	86,72%	81,79%	82,79%
Dones	85,75%	86,27%	82,76%
Per edat			
De 16 a 29 anys	81,72%	80,11%	78,50%
De 30 a 44 anys	75,54%	75,56%	71,52%
De 45 a 64 anys	92,65%	91,24%	89,86%
Per nivell formatiu			
Fins a primària	93,53%	89,54%	88,83%
Secundària 1a etapa	85,52%	85,14%	80,10%
Secundària 2a etapa	79,82%	83,41%	81,28%
Superior	74,20%	72,31%	71,32%
Per nacionalitat			
Nacionals	87,51%	86,66%	84,59%
Estrangers/eres	77,57%	74,47%	72,95%

Les persones amb formació superior, les de 30 a 44 anys i els estrangers/eres són els grups amb menor permanència en la inactivitat.

FONT: Departament d'Empresa i Ocupació a partir del fitxer de fluxos de l'Enquesta de població activa

L'increment de la permanència en la inactivitat s'ha estès pràcticament a tots els col·lectius excepte les persones amb secundària de 2a etapa que han augmentat el trànsit de la inactivitat cap a l'ocupació (tant intertrimestral com interanualment).

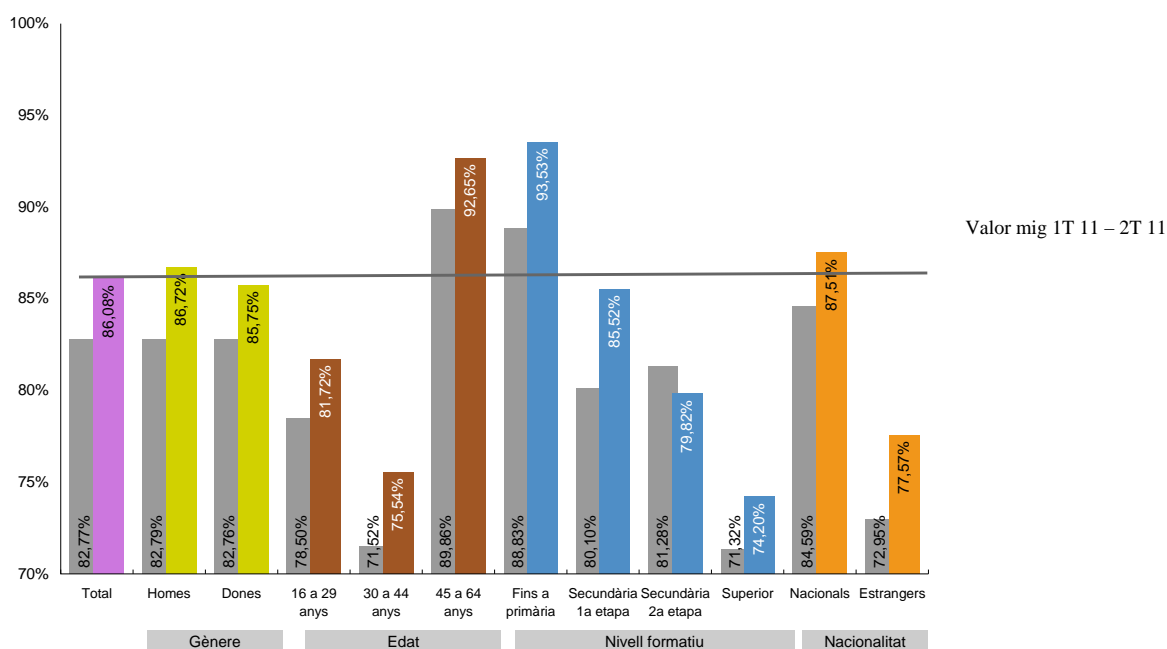
Els augments més destacats s'han registrat entre les persones amb menor nivell formatiu, els estrangers/eres (que tot i així continuen tenint menor permanència que els nacionals) i els homes (que han passat a tenir major permanència en la inactivitat que les dones).

Gràfic 14

Catalunya – Permanència en la inactivitat segons característiques de tipus personal

2n trim. 2011

1T 11 – 2T 11 (en color) i 1T 10 – 2T 10 (en gris)



FONT: Departament d'Empresa i Ocupació a partir del fitxer de fluxos de l'Enquesta de població activa

b) Permanència en la inactivitat segons característiques de tipus laboral

Tenen una permanència molt baixa en la inactivitat les persones que reben alguna prestació o subsidi (67,38%), les que estan inscrites com a demandants d'ocupació (63,18%) i els treballadors/ores que porten menys d'un any sense feina (62,29%).

Estar inscrit/a com a demandant o rebre alguna prestació implica una menor permanència en la inactivitat, amb gran diferència respecte dels que no reben prestació o no estan inscrits/es (uns 20-25 punts). Tenen una major probabilitat de passar a l'ocupació (trobar feina) però sobretot destaca l'elevat percentatge de persones que surten de la inactivitat per anar a l'atur (24,24% els que estan inscrits i 18,22% els que reben prestació, mentre que pels que no reben prestació o no estan inscrits/es no arriba al 8%). Això indica, com ja s'ha comentat en butlletins anteriors, que la frontera entre atur i inactivitat és molt tènue, fet que provoca força mobilitat entre ambdues situacions laborals, sobretot en alguns col·lectius.

Segons la situació d'inactivitat, els estudiants i les persones que es dediquen a tasques de la llar tenen una permanència (81,04% i 84,14%, respectivament) inferior a la mitjana catalana (86,08%).

Taula 10**Catalunya – Permanència en la inactivitat segons característiques de tipus laboral**

2n trim. 2011

	Període		
	Actual	Anterior	Fa 1 any
	1T 11	4T 10	1T 10
	2T 11	1T 11	2T 10
Total	86,08%	84,70%	82,77%
Segons temps sense feina			
<=1 any sense feina	62,29%	63,62%	57,97%
>1 any sense feina	91,22%	90,46%	87,68%
No han treballat	88,37%	85,45%	87,41%
Segons inscripció com a demandant			
Estan inscrits/es	63,18%	60,20%	49,88%
No estan inscrits/es	88,77%	88,18%	87,53%
Segons si reben prestació o subsidi			
Reben prestació	67,38%	57,46%	47,95%
No reben prestació	87,55%	87,14%	86,22%
Segons situació d'inactivitat			
Estudiants	81,04%	82,00%	81,42%
Tasques llar	84,14%	82,78%	78,31%
Altres	93,88%	89,89%	90,29%

FONT: Departament d'Empresa i Ocupació a partir del fitxer de fluxos de l'Enquesta de població activa

La permanència en la inactivitat ha augmentat sobretot entre les persones que estan inscrites com a demandants d'ocupació i les que reben prestació (que tot i així mantenen una permanència molt baixa), i la raó principal ha estat el descens del pas a l'atur.

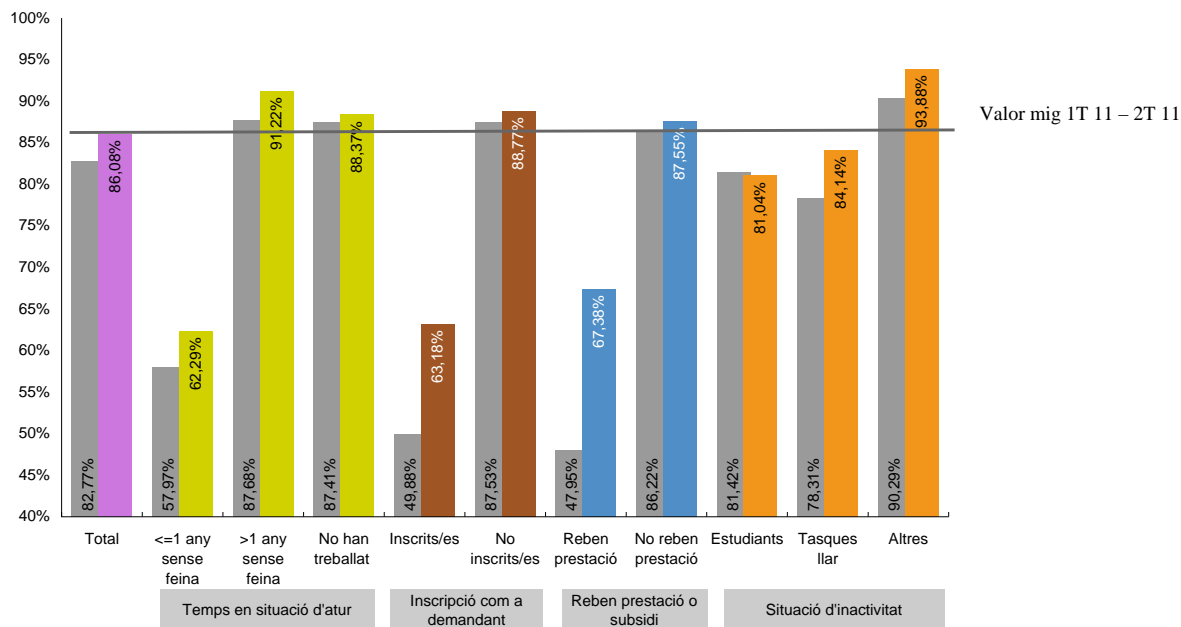
Els estudiants són els únics que han aconseguit reduir la permanència gràcies a l'increment del pas cap a l'ocupació.

Gràfic 15

Catalunya – Permanència en la inactivitat segons característiques de tipus laboral

2n trim. 2011

1T 11 – 2T 11 (en color) i 1T 10 – 2T 10 (en gris)



FONT: Departament d'Empresa i Ocupació a partir del fitxer de fluxos de l'Enquesta de població activa

6.2 Sortides de la inactivitat

El 5,48% de les persones que estaven inactives el primer trimestre de 2011 han passat a estar ocupades el segon trimestre. Aquesta proporció és pràcticament idèntica a la de fa un any (5,51%).

El pas a l'atur (8,43%) ha disminuït (11,72% el segon de 2010), sent el resultat global un descens de les sortides de la inactivitat.

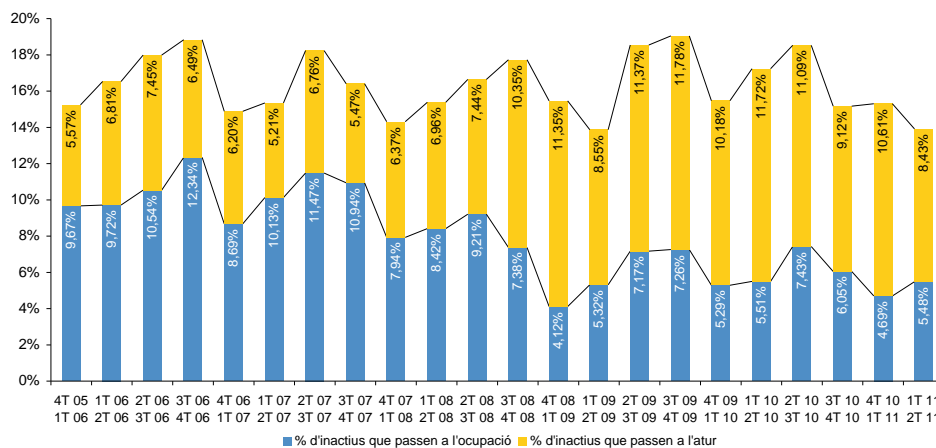
Pel que fa a l'evolució en els últims anys, l'escenari continua sent negatiu en comparació amb els valors pre-crisi: el percentatge de persones que s'ocupen continua sent baix (el quart trimestre de 2006 era del 12,34%) i el pas cap a l'atur es manté en valors elevats (abans de la crisi se situava al voltant del 6%).

La proporció de persones que passen a l'atur continua sent superior a la proporció dels que s'ocupen, fet que indica que el mercat de treball segueix tenint dificultats per absorbir la força laboral que s'activa, que passa directament a engruixir la bossa d'aturats; però hi ha un aspecte positiu a destacar: la ràtio de destí dels inactius/ives ha disminuït, en passar de 2,1 aturats/ades per cada ocupat/ada el segon trimestre de 2010 a 1,5 el segon de 2011.

Gràfic 16

Catalunya – Sortides des de la inactivitat a l'ocupació i l'atur

1r trim. 2006 - 2n trim. 2011



Disminueix la proporció de sortides de la inactivitat, concretament, es redueix el pas a l'atur.

FONT: Departament d'Empresa i Ocupació a partir del fitxer de fluxos de l'Enquesta de població activa

a) Sortides de la inactivitat segons característiques de tipus personal

El pas de la inactivitat a l'ocupació és especialment elevat en el cas de les persones que tenen educació superior (11,24% enfront del 5,48% de mitjana catalana) i secundària de 2a etapa (9,96%). També hi ha un flux important entre els més joves (7,49%).

Pel que fa al pas a l'atur, tal com s'ha comentat a l'apartat de permanència, predomina entre les persones de 30 a 44 anys (18,70% enfront del 8,43% de mitjana catalana) i els estrangers/eres (17,39%).

Taula 11

Catalunya – Sortides des de la inactivitat a l'ocupació i l'atur segons característiques de tipus personal

2n trim. 2011

	Trànsits de la inactivitat a l'ocupació			Trànsits de la inactivitat a l'atur		
	Període			Període		
	Actual	Anterior	Fa 1 any	Actual	Anterior	Fa 1 any
	1T 11 2T 11	4T 10 1T 11	1T 10 2T 10	1T 11 2T 11	4T 10 1T 11	1T 10 2T 10
Total	5,48%	4,69%	5,51%	8,43%	10,61%	11,72%
Per sexe						
Homes	4,92%	6,19%	6,07%	8,35%	12,02%	11,14%
Dones	5,78%	3,89%	5,21%	8,48%	9,84%	12,03%
Per edat						
De 16 a 29 anys	7,49%	6,65%	6,53%	10,79%	13,24%	14,97%
De 30 a 44 anys	5,76%	6,76%	7,19%	18,70%	17,68%	21,29%
De 45 a 64 anys	3,95%	2,56%	4,18%	3,40%	6,20%	5,95%
Per nivell formatiu						
Fins a primària	1,55%	2,48%	2,64%	4,92%	7,97%	8,52%
Secundària 1a etapa	4,88%	1,92%	5,20%	9,60%	12,94%	14,70%
Secundària 2a etapa	9,96%	6,23%	7,10%	10,22%	10,37%	11,62%
Superior	11,24%	13,47%	12,80%	14,56%	14,23%	15,88%
Per nacionalitat						
Nacionals	5,56%	4,92%	5,79%	6,93%	8,42%	9,62%
Estrangers/eres	5,05%	3,51%	3,98%	17,39%	22,02%	23,07%

Les dades en color taronja poden estar afectades per errors mostrals elevats

FONT: Departament d'Empresa i Ocupació a partir del fitxer de fluxos de l'Enquesta de població activa

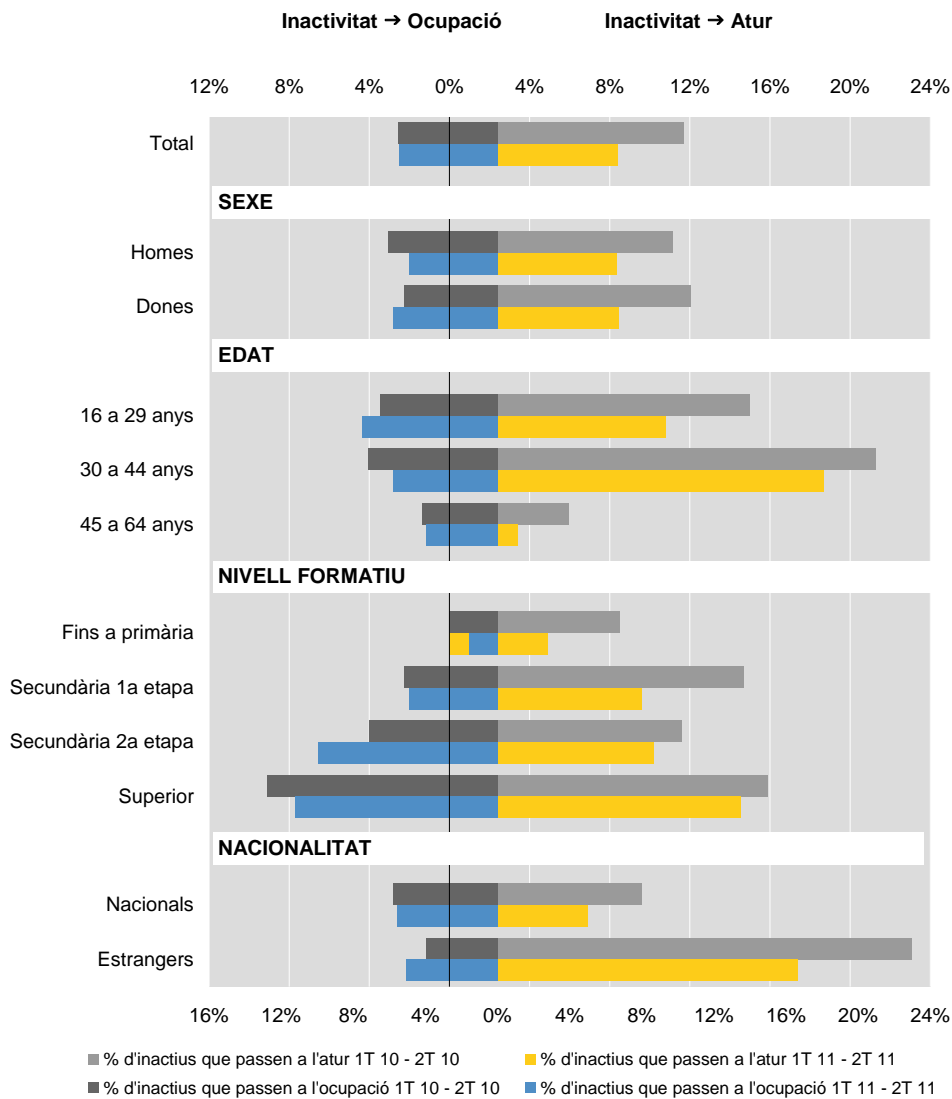
El trànsit de la inactivitat a l'ocupació no ha experimentat grans variacions, en termes generals. La major part dels col·lectius han reduït aquest trànsit, excepte les dones, els joves, les persones amb secundària de 2a etapa i els estrangers/eres que han registrat un increment en el pas a l'ocupació.

El trànsit cap a l'atur ha disminuït tant intertrimestral com interanualment, sobretot en el cas dels joves, les persones amb un menor nivell formatiu (fins a primària i secundària de 1a etapa) i els estrangers/eres.

Gràfic 17

Catalunya – Sortides des de la inactivitat a l'ocupació i l'atur segons característiques de tipus personal

2n trim. 2011



FONT: Departament d'Empresa i Ocupació a partir del fitxer de fluxos de l'Enquesta de població activa

b) Sortides de la inactivitat segons característiques de tipus laboral

Els aturats/ades que estan inscrits com a demandants, els que reben prestació i els que porten menys d'1 any sense feina són els que presenten un major trànsit de la inactivitat a l'ocupació, tenen moltes més probabilitats d'ocupar-se (12,58%, 14,40% i 17,44%, respectivament) que la mitjana catalana (5,48%). Però, també tenen una elevada probabilitat de passar a l'atur (24,24%, 18,22% i 20,27% enfront del 8,43% de mitjana catalana).

Taula 12

Catalunya – Sortides des de la inactivitat a l'ocupació i l'atur segons característiques de tipus laboral

2n trim. 2011

	Trànsits de la inactivitat a l'ocupació			Trànsits de la inactivitat a l'atur		
	Període			Període		
	Actual	Anterior	Fa 1 any	Actual	Anterior	Fa 1 any
	1T 11 11	2T 11 11	1T 10 10	1T 11 2T 11	4T 10 1T 11	1T 10 2T 10
Total	5,48%	4,69%	5,51%	8,43%	10,61%	11,72%
Segons temps sense feina						
<=1 any sense feina	17,44%	9,05%	14,89%	20,27%	27,33%	27,14%
>1 any sense feina	2,64%	2,55%	3,59%	6,13%	6,99%	8,74%
No han treballat	4,65%	5,76%	3,84%	6,98%	8,79%	8,75%
Segons inscripció com a demandant						
Estan inscrits/es	12,58%	6,94%	14,81%	24,24%	32,85%	35,31%
No estan inscrits/es	4,63%	4,27%	4,18%	6,60%	7,54%	8,29%
Segons si reben prestació o subsidi						
Reben prestació	14,40%	6,59%	15,73%	18,22%	35,95%	36,32%
No reben prestació	4,77%	4,42%	4,52%	7,68%	8,44%	9,27%
Segons situació d'inactivitat						
Estudiants	8,17%	6,88%	6,68%	10,79%	11,12%	11,91%
Tasques llar	5,62%	4,33%	6,77%	10,24%	12,89%	14,92%
Altres	2,50%	3,06%	2,60%	3,62%	7,05%	7,11%

Les dades en color taronja poden estar afectades per errors mostrals elevats

FONT: Departament d'Empresa i Ocupació a partir del fitxer de fluxos de l'Enquesta de població activa

Interanualment, destaca l'increment del pas a l'ocupació registrat entre els aturats/ades que porten menys d'1 any sense feina.

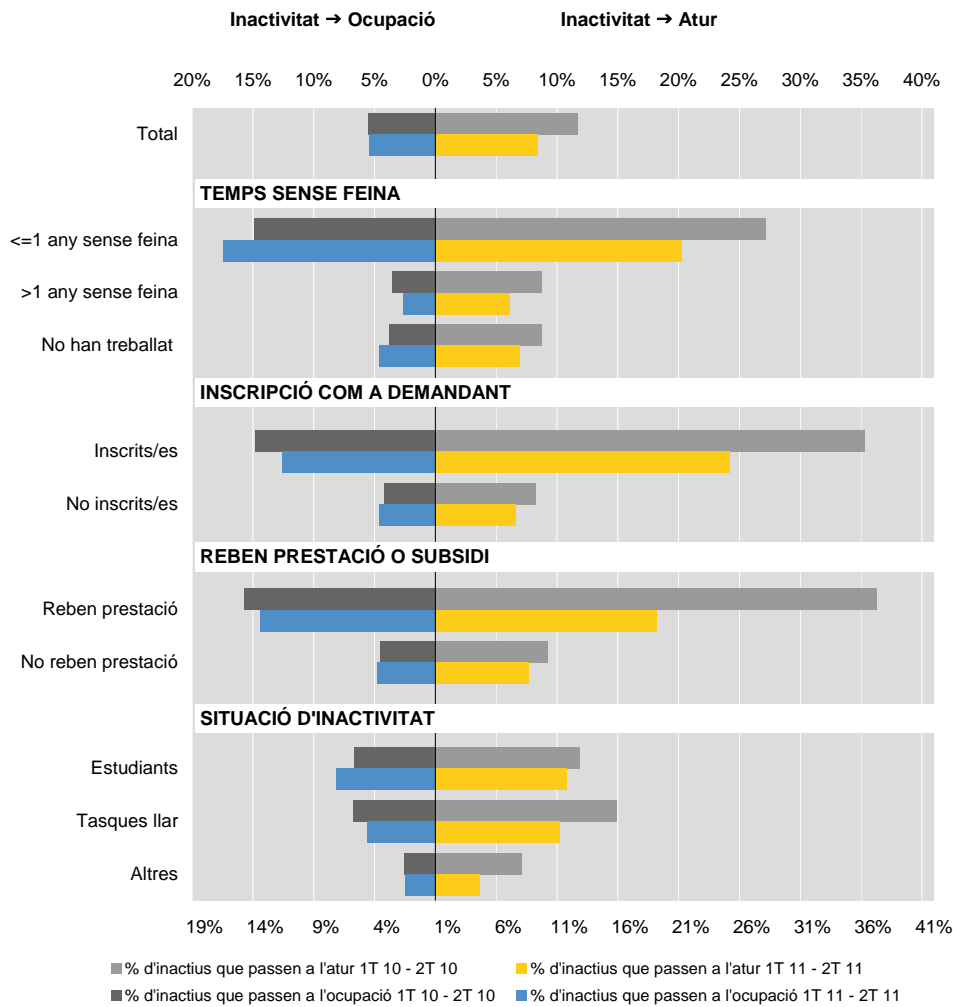
Segons la situació d'inactivitat, destaca el cas dels estudiants/es, que augmenten la probabilitat d'ocupar-se (passar de la inactivitat a l'ocupació) tant intertrimestral com interanualment.

El pas de la inactivitat a l'atur es redueix de manera considerable, sobretot entre els aturats/ades inscrits, perceptors/ores i aturats/ades amb menys d'1 any sense feina.

Gràfic 18

Catalunya – Sortides des de la inactivitat a l'ocupació i l'atur segons característiques de tipus laboral

2n trim. 2011



FONT: Departament d'Empresa i Ocupació a partir del fitxer de fluxos de l'Enquesta de població activa

Annex metodològic

1. Introducció i objectius

Les estadístiques de fluxos del mercat de treball donen informació relativa al seguiment de la població al llarg del temps pel que fa a la seva relació amb l'activitat econòmica. Aquestes estadístiques es construeixen a partir de les situacions laborals en què es troben els individus en dos moments del temps, en base, habitualment, a les enquestes de forces de treball (l'Enquesta de població activa en el nostre cas), amb l'objectiu d'estudiar-ne la seva evolució i comprendre millor el funcionament del mercat de treball.

La caracterització dels fluxos de treballadors entre els diferents estats permet ampliar la perspectiva sobre l'ocupació, la desocupació i la participació laboral que, en qualsevol cas, és complementària a les anàlisis habituals del mercat de treball que es basen en les estadístiques d'estocs de població.

L'Enquesta de població activa (EPA) és una operació estadística de caràcter continu que realitza l'INE amb periodicitat trimestral per tot el territori espanyol, sobre una mostra de llars seleccionades aleatòriament, de la qual l'Idescat n'amplia trimestralment els resultats per a l'àmbit de Catalunya. Aquesta enquesta dóna informació de la població en relació a l'activitat econòmica segons variables de classificació diverses, tant de caràcter sociodemogràfic com relacionades amb l'ocupació i el mercat de treball.

Una de les característiques tècniques bàsiques de l'EPA és que la mostra total de llars és renovada en una sisena part cada trimestre, de manera que cinc sisenes parts de mostra teòrica es mantenen entre dos trimestres consecutius i es pot seguir l'evolució laboral d'un individu durant un màxim de 6 trimestres, que és el període d'observació de cada llar seleccionada.

Aquest fet permet construir l'estadística de fluxos del mercat de treball que inclou aquest butlletí, a partir de l'observació de com evoluciona, d'un trimestre al següent, la relació amb el mercat de treball (ocupació, atur i inactivitat) dels individus que formen part de la mostra comuna a dos trimestres consecutius.

En el context actual de crisi econòmica, és de màxim interès conèixer i entendre la mobilitat que es produeix en el mercat laboral per tal de perfilar millor les polítiques públiques a aplicar. Els resultats obtinguts haurien d'ajudar a explicar, per exemple, si hi ha treballadors/ores per als quals és més fàcil perdre la feina, si hi ha col·lectius als quals costa trobar una ocupació un cop estan a l'atur, o si hi ha grups que entren i surten amb freqüència del mercat de treball. Les mesures polítiques a aplicar poden ser molt diferents segons la casuística que es produeixi.

2. Definicions i variables de tabulació

Si suposem dos moments del temps, $t-1$ (període d'origen) i t (període de destí), un individu experimenta, al menys, un dels nou possibles trànsits entre estats laborals en el mercat de treball. Tres dels trànsits suposen una continuïtat de la situació entre els dos períodes (de fet són no-trànsits o permanències) i sis representen canvis entre la situació d'origen i la de destí. Concretament, els nou fluxos de treballadors entre estats de situació laboral són els següents:

1. Permanència en situació d'ocupació: de les persones que estaven ocupades en el trimestre $t-1$, percentatge que també ho estan en el trimestre t . Permet una estimació de l'estabilitat laboral.
2. Permanència en situació d'atur: de les persones que estaven a l'atur en el trimestre $t-1$, percentatge que també ho estan en el trimestre t .
3. Permanència en situació d'inactivitat: de les persones que estaven en situació d'inactivitat en el trimestre $t-1$, percentatge que també ho estan en el trimestre t .
4. Trànsits de l'ocupació a l'atur: de les persones que estaven ocupades en el trimestre $t-1$, percentatge que estan a l'atur en el trimestre t . Inclou acomiadaments i renúncies al lloc de treball.
5. Trànsits de l'ocupació a la inactivitat: de les persones que estaven ocupades en el trimestre $t-1$, percentatge que són inactives en el trimestre t . Inclou acomiadaments i renúncies que acaben en sortida del mercat de treball per desànim, jubilacions, incapacitats per treballar ,...
6. Trànsits de l'atur a l'ocupació: de les persones que estaven aturades en el trimestre $t-1$, percentatge que estan ocupades en el trimestre t .
7. Trànsits de l'atur a la inactivitat: de les persones que estaven aturades en el trimestre $t-1$, percentatge que són inactives en el trimestre t . Inclou sortides del mercat de treball per desànim, jubilacions, incapacitats per treballar, ...
8. Trànsits de la inactivitat a l'ocupació: de les persones que eren inactives en el trimestre $t-1$, percentatge que estan ocupades en el trimestre t .
9. Trànsits de la inactivitat a l'atur: de les persones que eren inactives en el trimestre $t-1$, percentatge que estan aturades en el trimestre t .

Els trànsits 4 i 5 són sortides de l'ocupació; per tant, conjuntament permeten una estimació de la probabilitat de pèrdua del lloc de treball.

Els trànsits 6 i 7 integren conjuntament les sortides de l'atur, tot i que són dos trànsits de sentit totalment oposat: l'accés a l'ocupació i la sortida del mercat de treball. És per aquest motiu que en l'anàlisi de la permanència en situació d'atur sovint s'ha de tenir en compte la informació del sentit de sortida de l'atur per ajustar-ne la interpretació.

Els trànsits 8 i 9 representen les incorporacions al mercat de treball, tant de les persones que ho fan per primera vegada com de les que hi retornen.

Els nou trànsits esmentats s'analitzen segons diferents característiques de la població, tant de caràcter sociodemogràfic com de tipus laboral.

Des del **punt de vista sociodemogràfic** s'analitzen quatre variables, que són comunes a tots els trànsits: sexe, edat, nivell formatiu i nacionalitat. Consideracions que cal tenir en compte:

- En l'edat es fan tres trams: joves de 16 a 29 anys, persones de 30 a 44, i de 45 a 64 anys. L'anàlisi dels fluxos que hem elaborat no inclou, doncs, totes les persones de 16 i més anys sinó que es limita a les persones en edat de

treballar.

- Distingim 4 nivells formatius (fins a primària, secundària 1a etapa, secundària 2a etapa i superior) utilitzant les agregacions habituals que fa l'EPA.
- En la nacionalitat es dóna informació per nacionals i estrangers/eres.

Pel que fa a les **variables de tipus laboral**, no són sempre les mateixes per tots els trànsits, sinó que són específiques segons la situació laboral de partida. Pels trànsits que parteixen de l'ocupació, tant de permanència com de sortida, s'analitzen sis variables: sector d'activitat, nivell de qualificació de l'ocupació, tipus de jornada, temps en l'ocupació, situació professional i tipus de contracte pel personal assalariat. Pels trànsits que tenen el seu origen en l'atur se n'analitzen tres: temps sense feina, inscripció o no com a demandant, i segons si reben prestació o subsidi. Pels trànsits que parteixen de la inactivitat, són quatre les variables que s'analitzen: les tres esmentades pels trànsits des de l'atur més la situació d'inactivitat. Consideracions que cal tenir en compte:

- Es distingeixen els quatre grans sectors econòmics tradicionals (agricultura, indústria, construcció i serveis), malgrat que per a l'agricultura alguns dels trànsits poden estar afectats per errors mostrals elevats i els resultats s'han de prendre amb precaució.
- S'han definit tres nivells de qualificació de l'ocupació (elemental, intermedi i elevat), a partir dels grans grups d'ocupació¹ i, en el cas de les forces armades, tenint també en compte el nivell formatiu. Nivell elemental: grans grups d'ocupació 5, 6, 8 i 9 (treballadors/ores dels serveis, obrers/eres agraris i industrials, i ocupacions elementals). Nivell superior: grans grups d'ocupació 1, 2 i 3 (personal directiu, professional i tècnic), i grup 0 (forces armades) amb nivell formatiu superior. Nivell intermedi: la resta, és a dir, grans grups d'ocupació 4 i 7 (personal administratiu i treballadors/ores industrials especialitzats), i grup 0 (forces armades) amb nivell formatiu diferent de superior.
- En el tipus de jornada s'analitza completa i parcial.
- El temps en l'ocupació l'hem agrupat en quatre trams: menys d'1 any, d'1 any a menys de 2, de 2 anys a menys de 6, i 6 i més anys, després d'estudiar la distribució de la variable en la mostra.
- En la situació professional distingim tres situacions: treballadors per compte propi, assalariats/ades del sector públic i assalariats/ades del sector privat. Aquesta darrera distinció és interessant ja que el fet de pertànyer al sector privat o públic introdueix diferències significatives en alguns trànsits. S'han utilitzat les agregacions habituals que fa l'EPA.
- En el tipus de contracte s'analitzen dues categories: indefinit i temporal.
- El temps que es porta sense feina és una combinació en realitat de dues variables: tenir o no experiència professional, i temps sense feina pels que han treballat abans (fins a 1 any, i més d'1 any).
- Les variables d'inscripció com a demandant i de percepció de prestació o

¹ Veure: Fina, L. et al. "El reto del empleo". Editorial Mc Graw-Hill (Madrid, 2001)

subsidis s'han tabulat tant pels trànsits que tenen origen en l'atur com pels que parteixen de la inactivitat. Malgrat són variables aparentment més pròpies de la població aturada, s'han inclòs també per a la població que es classifica en el trimestre de partida com a inactiva, atesa l'elevada mobilitat que es dona entre ambdues situacions laborals per a aquests col·lectius. Aquestes variables són d'interès per al Departament d'Empresa i Ocupació, que té competències d'execució en matèria d'intermediació laboral.

- En la situació d'inactivitat el volum de mostra només ens ha permès fer tres grups: estudiants, persones dedicades a tasques de la llar, i altres; seguir l'evolució laboral dels 2 primers col·lectius resulta de força interès en l'actual context de crisi. L'algorisme emprat per fer l'agrupació ha estat facilitat per l'INE.

Cal tenir en compte que l'anàlisi dels fluxos de persones en relació amb la seva situació en el mercat de treball per variables tals com el tipus de contracte, el nivell de qualificació de l'ocupació, el temps en la feina o el temps sense feina ens permet una aproximació, també, a conceptes de qualitat i estabilitat en l'ocupació.

La sèrie analitzada s'inicia en el període enllaçat 4T 05 – 1T 06, per disposar d'informació del període pre-crisi, i finalitza en el darrer període enllaçat disponible a la data de publicació.

En el cas de l'anàlisi per variables (tant personals com de tipus laboral) s'estudia el darrer període disponible (període actual), i es compara amb el període immediatament anterior (període anterior) i amb la situació d'un any abans (fa 1 any). En tots tres casos, els períodes estan constituïts per dos trimestres consecutius enllaçats, malgrat que en la redacció sovint es fa referència només al darrer dels dos períodes que s'enllacen, per tal de simplificar la redacció. La comparació amb el període immediatament anterior ens dona una informació més conjuntural, mentre que la comparació amb el mateix període d'un any abans ens permet una visió més de tendència, atès que comparteixen factors estacionals.

3. Metodologia i processos

Per realitzar un estudi de flux és necessari disposar de les dades de persones en dos períodes (consecutius en el nostre cas). A partir de la comparació de la situació laboral dels treballadors/ores (ocupació, atur, inactivitat) en els dos períodes es construeix l'estadística de trànsits en el mercat laboral.

Per poder seguir l'evolució de les persones enquestades cal demanar a l'INE els fitxers de fluxos de l'EPA. Creuant dos fitxers de fluxos de l'EPA de períodes consecutius tindrem una mostra de persones sobre la qual treballar, que conté la seva relació amb l'activitat en els dos períodes.

Aquests fitxers inclouen la població enquestada de 16 i més anys per a tot el territori espanyol. En el nostre cas, però, hem limitat l'estudi a les persones que en el primer dels períodes enllaçats ($t-1$ o període d'origen) tenien entre 16 i 64 anys i residien a Catalunya.

El creuament dels fitxers de fluxos ens permet obtenir un nou fitxer de dades on hi ha un registre per cada persona enllaçada, és a dir, per a cada persona que està present en els dos trimestres. El registre resultant combina tota la informació que la persona ha proporcionat en els dos períodes enllaçats, tant la del període $t-1$, o d'origen, com la del període t , o de destí. Això ens permetrà generar una matriu que contindrà els moviments entre els 3 estats de situació laboral analitzats (ocupació, atur, inactivitat). Els moviments s'expressen en forma de percentatge i es calculen en base als valors

elevats. Aquests percentatges indiquen la probabilitat mitjana amb què un individu en un estat previ canvia d'estat en el període següent i, per tant, permeten construir una matriu de probabilitats de transició entre estats del mercat laboral.

Els individus enquestats tenen assignats factors d'elevació específics en cada trimestre. Tal com ens indica el document metodològic de l'INE, els fluxos es poden estudiar des de dos punts de vista: fluxos d'evolució i fluxos de procedència:

- Els fluxos d'evolució estudien els trànsits que es produeixen en el mercat de treball tenint en compte la situació de partida. És a dir, en termes de probabilitats, es calcula la probabilitat que un individu estigui en una situació concreta (ocupació, atur, inactivitat) en el segon període observat sabent quin era el seu estat en el primer període.
- Els fluxos de procedència estudien els trànsits que es produeixen en el mercat de treball tenint en compte la situació final. És a dir, en termes de probabilitats, es calcula la probabilitat que la situació d'un individu en el primer període observat fos una concreta (ocupació, atur, inactivitat), sabent que està en un determinat estat en el segon període observat.

Segons l'anàlisi que vulguem fer haurem de triar els factors d'elevació del trimestre d'origen o inicial ($t-1$) o del de destí o final (t). Si triem els factors d'elevació del període inicial estarem fent una anàlisi d'evolució o de destí, és a dir, la situació futura en termes de probabilitat de les persones observades en el trimestre de partida. Si, per contra, utilitzem el factor d'elevació del període final, tindrem una anàlisi de procedència o de composició, és a dir, la situació d'origen, en termes de probabilitat, en el trimestre final. En el nostre cas hem triat, per a l'anàlisi de les permanències i les sortides, l'enfocament d'evolució. Les variables de tabulació sociodemogràfiques i de tipus laboral que hem seleccionat també corresponen al primer dels períodes enllaçats.

Com que la mostra comuna a dos trimestres consecutius és només un subconjunt de la mostra total de cadascun dels trimestres implicats, els valors absoluts obtinguts a partir de l'aplicació dels factors d'elevació són parcials i no tenen cap significat però ens serveixen per a calcular els percentatges que suposen els trànsits.

4. Dificultats i limitacions metodològiques

L'anàlisi dels fluxos del mercat de treball té dificultats i limitacions metodològiques que cal conèixer i esmentar, però que no ens han d'impedir fer una aproximació a la riquesa explicativa que ens poden aportar. Es detallen a continuació:

4.1. Pèrdua de mostra

En la pràctica, la mostra enllaçable teòrica comuna a dos trimestres consecutius (5/6) es redueix una mica ja que hi ha individus que desapareixen en alguna de les sis enquestes successives; per aquests individus no és possible enllaçar la informació dels dos trimestres consecutius que es volen analitzar. Les causes són diverses: no resposta, canvis de composició del grup familiar que resideix en la vivenda, ... També hi ha entrada de mostra que no es pot enllaçar, com és el cas de les persones que compleixen 16 anys mentre la llar forma part del panell, ja que els fitxers de fluxos de l'EPA només inclouen la informació dels entrevistats que tenen 16 i més anys.

Aquesta pèrdua de mostra podria produir un biaix en les estimacions dels fluxos (biaix per atrició); la validesa d'aquestes estimacions se sustenta en què la part de mostra comuna, que es pot enllaçar entre dos trimestres, és representativa de la població total. És d'esperar que la pèrdua de mostra causada per la renovació trimestral d'una sisena part no provoqui alteracions significatives en la composició mostral, ja que està controlada per l'INE i la mostra perduda té les mateixes característiques que l'enllaçada; malgrat tot, considerem que és molt probable que sí hi hagi diferències pel que fa a la situació laboral dels individus, clau en l'estudi dels fluxos. En canvi, la pèrdua de mostra addicional no està controlada, pot no ser aleatòria i sí podria introduir alteracions. Ara bé, segons el document metodològic de l'INE (clicueu [aquí](#)² si el voleu consultar), aquesta pèrdua no suposa una xifra elevada i no representa un risc pel que fa a la representativitat, per la qual cosa no és necessari aplicar cap tipus de reponderació. S'ha realitzat una comprovació per a diverses variables de tabulació i s'ha arribat a la conclusió que les diferències de composició mostral són mínimes i no justifiquen un procés de reponderació.

4.2. Inconsistències de resposta

A l'EPA, i per tant a l'estadística de fluxos que n'és un producte derivat, es produeixen inconsistències entre la informació recollida en diferents moments del temps. Aquestes inconsistències són inherents a una recollida de dades per enquesta longitudinal (o pseudo-longitudinal com l'EPA). A més, en el cas de l'EPA s'enquesta a totes les persones d'una vivenda i s'admet que un dels membres de la llar contesti per la resta, fet que pot introduir errors de consistència a causa del canvi d'informant. Sembla ser, però, que l'efecte de les inconsistències és diferent en les estadístiques d'estoc que en les de fluxos: mentre que en les d'estoc els errors de classificació tendeixen a compensar-se -a nivell agregat-, en el cas dels fluxos tendeixen a ser additius atès el casament d'informació entre dos períodes i l'estudi d'evolució o canvi que suposa. La conseqüència d'aquests errors és la sobreestimació dels trànsits o canvis d'estat laboral i la infraestimació de les permanències en una situació. Aquest podria ser un dels motius que provoca que la frontera entre atur i inactivitat sigui difosa i que s'estimin més moviments entre aquestes dues situacions, en ambdós sentits.

4.3. Significació dels resultats

Atès que l'EPA és una enquesta per mostreig, els resultats porten associats errors de mostreig que, en general, són majors quant més petit és el col·lectiu i/o quant menys uniformement està distribuïda la variable que volem estudiar. En el cas de les estadístiques de fluxos, el problema dels errors mostrals associats a col·lectius petits s'accentua ja que, en vincular dos períodes de temps s'estan multiplicant les categories d'anàlisi fet que fa disminuir el volum de mostra de determinats creuaments. En les taules d'aquest butlletí les cel·les que poden estar afectades per forts errors de mostreig s'han destacat en taronja. El criteri que s'ha utilitzat és el mateix que utilitza l'INE en les seves explotacions de dades d'estoc de l'EPA, de manera que s'ha considerat que poden estar afectats per errors de mostreig elevats aquells càlculs en què el numerador (en el seu valor elevat) és inferior a 5.000.

² <http://www.ine.es/daco/daco42/daco4211/metoflujos07.pdf>

4.4. Detecció limitada de canvis

El fet que les variables objecte d'estudi es recullin en moments concrets del temps (en el nostre cas cada trimestre) i es refereixin també a moments concrets limita la detecció de canvis i, per tant, implica sempre una infraestimació dels canvis de situació laboral. Per contra, les permanències queden sobreestimades. A més, com ja hem comentat, només es tenen en compte els moviments laborals per a la població comuna del panell entre 2 trimestres i, per tant, el model de fluxos és estanc a les entrades i sortides al panell d'estudi.

4.5. El problema dels factors d'elevació i les discrepàncies entre fluxos i estocs

Els factors d'elevació associats a cada individu de la mostra indiquen el nombre d'individus de la població total que representen. Atenent a què les estadístiques de fluxos d'aquest butlletí s'elaboren només amb la part comuna de mostra entre dos trimestres consecutius (inferior a 5/6 parts de la mostra total com ja s'ha comentat abans), els valors absoluts elevats no tenen per sí mateixos cap significat, ja que són parcials, i no es poden interpretar com a fluxos bruts d'entrada i sortida. Els càlculs dels valors elevats és el que permet fer l'estimació dels percentatges que suposa cada trànsit, percentatges que es poden interpretar en termes de probabilitat de transitar entre diferents estats laborals.

Per poder calcular fluxos bruts caldria recalculer de nou els factors d'elevació de cada individu de la mostra comuna, amb un procediment d'ajust que tingués en compte els efectes que ja s'han esmentat de la rotació i de les entrades i sortides del panell, i que permetés conciliar fluxos i estoc. Aquesta línia de treball és molt interessant per tal de passar de probabilitats de transició a valors absoluts que permetin comprendre i donar una utilitat més gran a la informació generada.