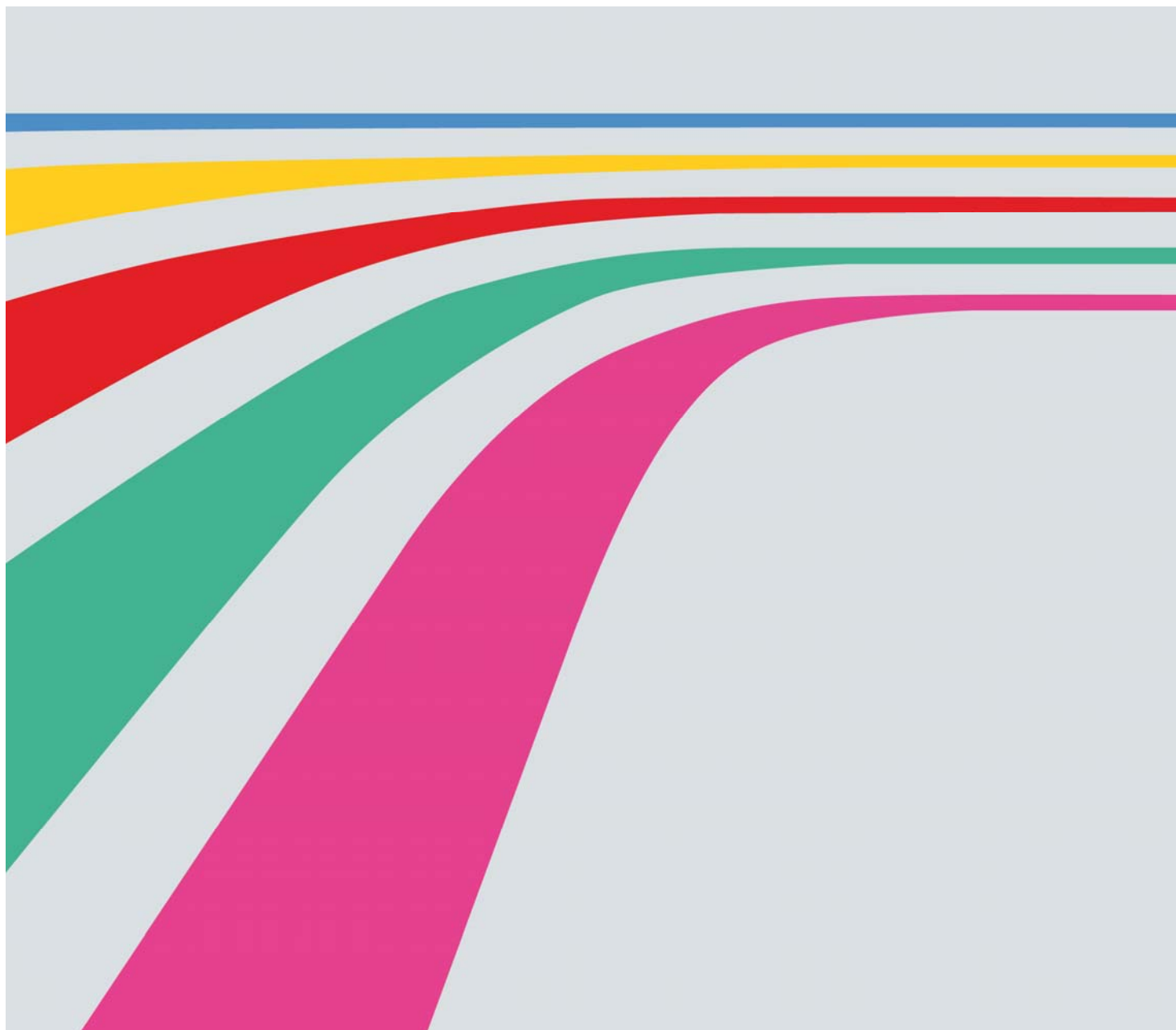

Balanç de la contractació a Catalunya

Any 2009

 Generalitat de Catalunya
Departament de Treball

Gabinet Tècnic
Servei d'Estudis i Estadístiques
Data d'actualització: 05/03/2010



Índex

- 1 Presentació**

- 2 Contractació laboral al conjunt de Catalunya**
 - 2.1 Segons modalitat contractual
 - 2.2 Segons la nacionalitat de la persona contractada
 - 2.3 Segons el sexe
 - 2.4 Segons l'edat
 - 2.5 Segons el sector econòmic
 - 2.6 Segons la branca d'activitat
 - 2.7 Segons el grup ocupacional
 - 2.8 Segons la durada dels contractes temporals

- 3 Contractació de les empreses de treball temporal**

1. Presentació

L'objectiu del present informe és analitzar quin ha estat el volum de contractació registrat durant l'any 2009 a Catalunya, la seva tipologia i evolució interanual. Aquest estudi s'estructura en dos grans apartats, en el primer i més extens s'estudia la contractació en funció de diferents variables, com poden ser el sexe, l'edat, la nacionalitat de la persona contractada, el sector econòmic, el grup ocupacional i l'àmbit territorial, entre d'altres. En el segon bloc s'analitzen els contractes formalitzats per les empreses de treball temporal.

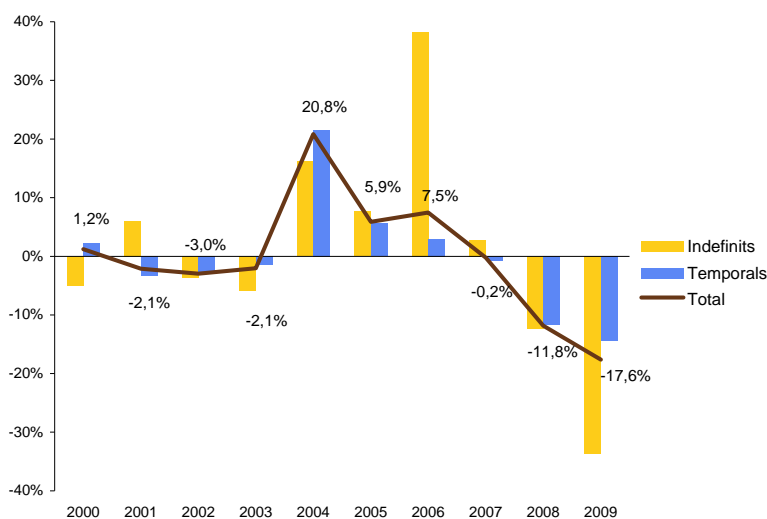
2. Contractació en el conjunt de Catalunya

L'any 2009, la contractació laboral a Catalunya ha caigut un 17,6% respecte de 2008 (444.812 contractes). Concretament s'han signat 2.077.080 contractes de treball al territori català, el 13,6% dels quals han estat indefinits (282.630) i el 86,4%, temporals (1.794.450).

Gràfic 1

Catalunya – Variació interanual per tipus de contracte (en %)

2000-2009



El 2009 la contractació indefinida ha caigut amb més força que la temporal.

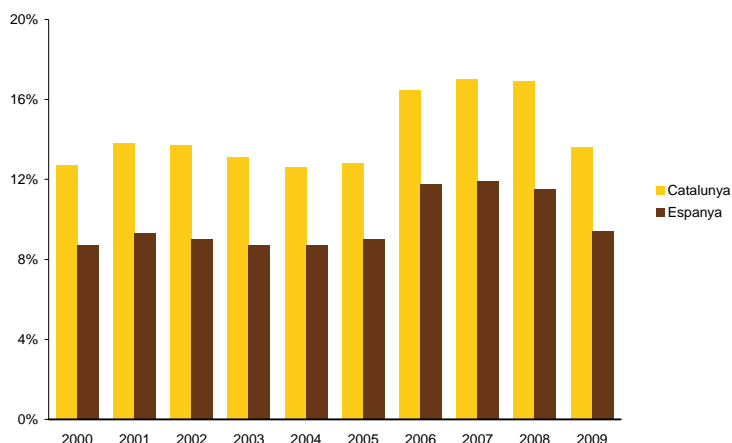
FONT: Departament de Treball i SOC

Els contractes indefinits són els que han experimentat la davallada més intensa (-33,6%), més del doble que la dels temporals (-14,4%). Com a conseqüència d'aquesta evolució, el pes dels indefinits sobre el total de contractes cau més de 3 punts percentuals en un any (fins al 13,6%); ens hauríem de remuntar a l'any 2005 per trobar un valor més baix (12,8%).

Tot i això, el pes dels indefinits a Catalunya és el segon més elevat per comunitats autònomes, únicament superat per la Comunitat de Madrid, i continua quedant per sobre de la mitjana espanyola (9,4%), tal com es ve observant en la darrera dècada.

Gràfic 2**Catalunya i Espanya- Evolució del pes de la contractació indefinida (en %)**

2000-2009



FONT: Departament de Treball, SOC i Servei Públic d'Ocupació Estatal

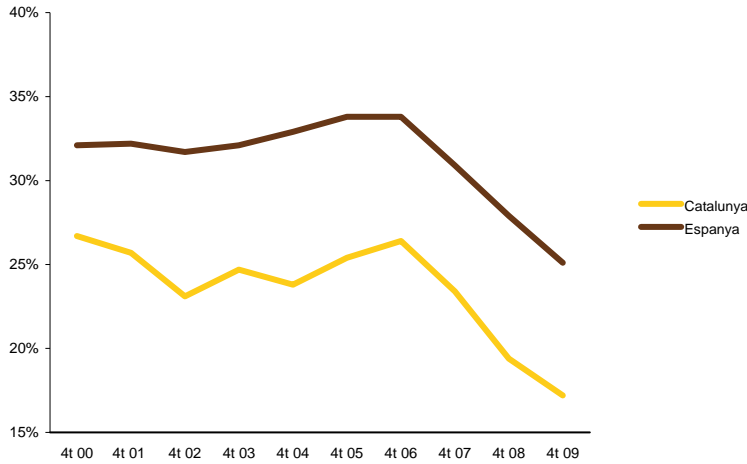
Cal destacar també que Catalunya és la comunitat on se signen més contractes indefinits de tot l'Estat (el 21% del total; 282.630 d'1.312.414).

En termes absoluts, però, la contractació temporal és la que més ha caigut (s'han signat 301.510 contractes menys en el darrer any) i això acaba repercutint en les dades que reflecteix l'Enquesta de població activa (EPA). Així, el quart trimestre de 2009 la taxa de temporalitat s'ha reduït tant a Catalunya com a Espanya i se situa en el 17,2% i el 25,1%, respectivament; respecte de fa un any, totes dues taxes es redueixen en més de 2 punts percentuals.

Gràfic 3

Catalunya i Espanya- Evolució de la taxa de temporalitat (en %)

4t 00- 4t 09



La taxa de temporalitat ha caigut els tres últims anys, tant a Catalunya com a Espanya.

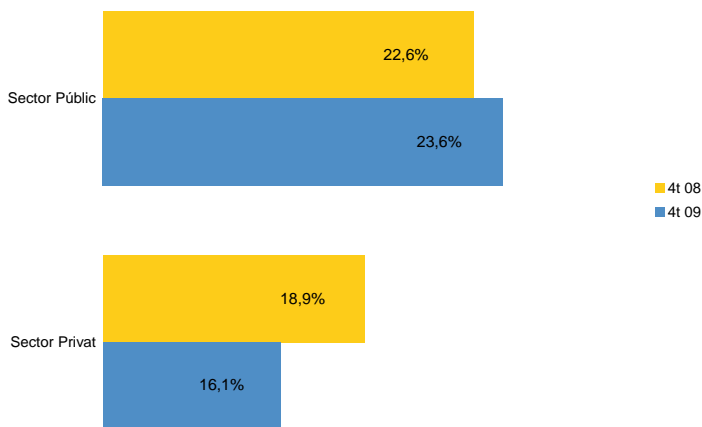
FONT: Enquesta de població activa (INE i Idescat)

En el sector públic, la taxa de temporalitat (23,6%) és superior a la que s’observa en el sector privat (16,1%). Respecte de 2008, el diferencial entre totes dues taxes s’ha ampliat encara més, ja que al sector privat la taxa ha caigut més de 2 punts, mentre que al sector públic ha augmentat 1 punt.

Gràfic 4

Catalunya- Taxa de temporalitat segons sector públic/ privat

4t t 08- 4t t 09



FONT: Enquesta de població activa (INE i Idescat)

2.1. Segons la modalitat contractual

La modalitat contractual indefinida més habitual és el contracte ordinari a temps indefinit (121.871 contractes; el 5,9% del total), seguida de la conversió en indefinit (107.669; el 5,2%) i el contracte de foment de la contractació indefinida (51.712; el 2,5%).

Respecte de fa un any, totes les modalitats indefinides han experimentat un descens; el contracte ordinari a temps indefinit i la conversió en indefinit són els més afectats per la davallada de la contractació, tant en termes relatius (-37,1% i -32,5%) com absoluts (71.779 i 51.791 contractes menys, respectivament).

Pel que fa als contractes temporals, les modalitats més freqüents són el contracte eventual per circumstàncies de la producció (764.222; el 36,8% del total), el contracte d'obra i servei (673.966; el 32,4%) i el contracte d'interinitat (323.838; el 15,6%).

Interanualment, la contractació temporal ha caigut amb menys intensitat que la indefinida; els descensos més pronunciats els experimenten el contracte de pràctiques (-22,7%), el contracte de substitució per jubilació als 64 anys (-22,3%) i l'eventual per circumstàncies de la producció (-21,4%) que és, a més, el més afectat en xifres absolutes (208.177 contractes menys que l'any 2008), seguit del contracte d'obra i servei (102.970 contractes menys). Cal destacar que dues modalitats temporals registren increments de la contractació: el contracte d'interinitat (15.990 contractes més; +5,2%) i el contracte d'inserció (26 més; +72,2%).

Durant 2009 s'han signat més contractes d'interinitat i d'inserció que un any abans.

Taula 1

Catalunya – Contractes registrats segons modalitat

2008-2009

	2008		2009		Var. interanual	
	Valor	% distrib.	Valor	% distrib.	Absoluta	Relativa
Ordinari temps indefinit	193.670	7,7%	121.871	5,9%	-71.799	-37,1%
Foment contractació indefinida	70.888	2,8%	51.712	2,5%	-19.176	-27,1%
Indefinits minusvàlids	1.914	0,1%	1.378	0,1%	-536	-28,0%
Convertits en indefinits	159.460	6,3%	107.669	5,2%	-51.791	-32,5%
TOTAL INDEFINITS	425.932	16,9%	282.630	13,6%	-143.302	-33,6%
Obra o servei	776.936	30,8%	673.966	32,4%	-102.970	-13,3%
Eventuals circumstàncies producció	972.399	38,6%	764.222	36,8%	-208.177	-21,4%
Interinitat	307.848	12,2%	323.838	15,6%	15.990	5,2%
Temporals bonificats minusvàlids	2.535	0,1%	2.049	0,1%	-486	-19,2%
Inserció	36	0,0%	62	0,0%	26	72,2%
Relleu	7.679	0,3%	6.265	0,3%	-1.414	-18,4%
Jubilació parcial	6.989	0,3%	6.524	0,3%	-465	-6,7%
Substitució jubilació 64 anys	242	0,0%	188	0,0%	-54	-22,3%
Pràctiques	7.778	0,3%	6.015	0,3%	-1.763	-22,7%
Formació	6.965	0,3%	5.692	0,3%	-1.273	-18,3%
Altres	6.553	0,3%	5.629	0,3%	-924	-14,1%
TOTAL TEMPORALS	2.095.960	83,1%	1.794.450	86,4%	-301.510	-14,4%
TOTAL CONTRACTES	2.521.892	100,0%	2.077.080	100,0%	-444.812	-17,6%

FONT: Departament de Treball i SOC

2.2. Segons la nacionalitat de la persona contractada

La contractació de persones estrangeres durant l'any 2009 ha representat el 28,2% del total de contractes de treball formalitzats a Catalunya (586.622 dels 2.077.080 contractes). Cal destacar que els estrangers tenen un major pes en la contractació temporal (en signen el 28,4% del total) que en la indefinida (el 27,4%).

Tenint en compte les diferents modalitats contractuals, les més habituals són les mateixes entre els estrangers/eres i els nacionals, el contracte eventual per circumstàncies de la producció i el contracte d'obra i servei. Entre els estrangers/eres, aquestes dues modalitats representen conjuntament més del 75% del total de contractes que es formalitzen, mentre que entre els nacionals la proporció és del 66%. El pes de la contractació indefinida és molt similar en tots dos col·lectius (13,8% en el cas dels nacionals i 13,2% en el cas dels estrangers/eres).

De cada 100 contractes formalitzats, 28 els signen persones estrangeres.

Més del 75% dels contractes signats per estrangers/eres són eventuais per circumstàncies de la producció o d'obra i servei.

Taula 2

Catalunya – Contractes registrats segons modalitat i nacionalitat

2009

	Total	Nacionals		Estrangers/eres		% estrang. s/ total
		Valor	% distrib.	Valor	% distrib.	
Ordinari temps indefinit	121.871	84.701	5,7%	37.170	6,3%	30,5%
Foment contractació indefinida	51.712	42.484	2,9%	9.228	1,6%	17,8%
Indefinits minusvàlids	1.378	1.316	0,1%	62	0,0%	4,5%
Convertits en indefinits	107.669	76.798	5,2%	30.871	5,3%	28,7%
TOTAL INDEFINITS	282.630	205.299	13,8%	77.331	13,2%	27,4%
Obra o servei	673.966	445.710	29,9%	228.256	38,9%	33,9%
Eventuals circumstàncies producció	764.222	537.911	36,1%	226.311	38,6%	29,6%
Interinitat	323.838	273.828	18,4%	50.010	8,5%	15,4%
Temporals bonificats minusvàlids	2.049	1.940	0,1%	109	0,0%	5,3%
Inserció	62	29	0,0%	33	0,0%	53,2%
Relleu	6.265	5.549	0,4%	716	0,1%	11,4%
Jubilació parcial	6.524	6.505	0,4%	19	0,0%	0,3%
Substitució jubilació 64 anys	188	169	0,0%	19	0,0%	10,1%
Pràctiques	6.015	5.323	0,4%	692	0,1%	11,5%
Formació	5.692	4.420	0,3%	1.272	0,2%	22,3%
Altres	5.629	3.775	0,3%	1.854	0,3%	32,9%
TOTAL TEMPORALS	1.794.450	1.285.159	86,2%	509.291	86,8%	28,4%
TOTAL CONTRACTES	2.077.080	1.490.458	100,0%	586.622	100,0%	28,2%

FONT: Departament de Treball i SOC

Respecte de 2008, la contractació de persones de nacionalitat estrangera ha experimentat un descens més accentuat que la de nacionals (-22,4% enfront -15,6%). Concretament les diferències es detecten en els contractes temporals, que han caigut amb més força en el cas de les persones estrangeres (-20,9% enfront -11,5% de les nacionals), mentre que el descens de la contractació indefinida ha estat un xic més intens entre els nacionals que entre els estrangers/eres (-31,1% i -34,6%, respectivament).

El descens de la contractació afecta més la població estrangera que la d'origen nacional.

Aprofundint en l'anàlisi per modalitats, les que disminueixen més intensament entre els estrangers/eres són el contracte de substitució per jubilació als 64 anys (-52,5%), l'ordinari a temps indefinit (-33,2%) i el de foment de la contractació indefinida (-31,4%); en el cas dels nacionals, els descensos més intensos els registren el contracte ordinari a temps indefinit (-38,6%), les conversions en indefinit (-34%) i l'indefinit a minusvàlids (-28%).

D'altra banda, els contractes d'interinitat augmenten entre els nacionals (+7,6%) i disminueixen entre els estrangers/eres (-6,2%). Amb el contracte de pràctiques succeeix tot el contrari: els nacionals signen un 25,2% menys de contractes, mentre que els estrangers/eres formalitzen un 5,3% més.

Taula 3**Catalunya –Variació interanual relativa de la contractació segons modalitat i nacionalitat**

2009

	Var. interanual relativa		
	Total	Nacionals	Estrangers/eres
Ordinari temps indefinit	-37,1%	-38,6%	-33,2%
Foment contractació indefinida	-27,1%	-26,0%	-31,4%
Indefinits minusvàlids	-28,0%	-28,0%	-27,9%
Convertits en indefinits	-32,5%	-34,0%	-28,3%
TOTAL INDEFINITS	-33,6%	-34,6%	-31,1%
Obra o servei	-13,3%	-9,3%	-20,0%
Eventuals circumstàncies producció	-21,4%	-20,1%	-24,4%
Interinitat	5,2%	7,6%	-6,2%
Temporals bonificats minusvàlids	-19,2%	-19,5%	-12,1%
Inserció	72,2%	38,1%	120,0%
Relleu	-18,4%	-16,6%	-30,2%
Jubilació parcial	-6,7%	-6,7%	0,0%
Substitució jubilació 64 anys	-22,3%	-16,3%	-52,5%
Pràctiques	-22,7%	-25,2%	5,3%
Formació	-18,3%	-17,4%	-21,3%
Altres	-14,1%	-16,9%	-7,8%
TOTAL TEMPORALS	-14,4%	-11,5%	-20,9%
TOTAL CONTRACTES	-17,6%	-15,6%	-22,4%

FONT: Departament de Treball i SOC

Desglossant la informació per nacionalitats, els treballadors/ores originaris d'Amèrica central i del sud són els que més contractes signen (220.272; el 37,5% del total formalitzats amb persones estrangeres), seguits pel col·lectiu d'estrangers/eres comunitaris (161.642; el 27,6%) i pels procedents del Magrib (97.213; el 16,6%).

Gairebé el 40% dels contractes formalitzats amb estrangers els signen persones procedents de l'Amèrica central i del sud.

En relació amb el pes de la contractació indefinida, s'observen diferències significatives entre els grups de nacionalitat considerats. Les proporcions més elevades les presenten els treballadors/ores procedents d'altres països i territoris d'Àsia diferents del Pròxim Orient i l'Orient Mitjà (23,8%), i els que procedeixen d'Amèrica del nord (23%). En l'altre extrem, amb la proporció més reduïda de contractes indefinits se situen els treballadors/ores de països de l'Àfrica occidental (6,4%), de l'Àfrica central, oriental i austral (9,1%) i els d'origen magrebí (9,3%).

Taula 4

Catalunya – Contractes a estrangers/eres segons grup de nacionalitat

2009

	Total	Indefinits	Temporals	% Indef.
Europa	161.642	23.112	138.530	14,3%
Magrib	97.213	9.083	88.130	9,3%
Àfrica del nord exclòs el Magrib	422	48	374	11,4%
Àfrica occidental	45.106	2.905	42.201	6,4%
Àfrica central, oriental i austral	3.000	274	2.726	9,1%
Amèrica del nord	1.314	302	1.012	23,0%
Amèrica central i del sud	220.272	28.030	192.242	12,7%
Pròxim Orient i Orient Mitjà	728	140	588	19,2%
Altres països i territoris d'Àsia	55.869	13.275	42.594	23,8%
Austràlia, Oceania	535	86	449	16,1%
Sense nacionalitat	521	76	445	14,6%
TOTAL CONTRACTES	586.622	77.331	509.291	13,2%

FONT: Departament de Treball i SOC

2.3. Segons el sexe

Per sexes, la proporció de contractes de treball signats per homes (50,5%) és un xic superior a la de les dones (49,5%). Aquesta proporció és més desequilibrada en el cas de la contractació indefinida (51,7% i 48,3%, respectivament) que en la temporal (50,3% i 49,7%).

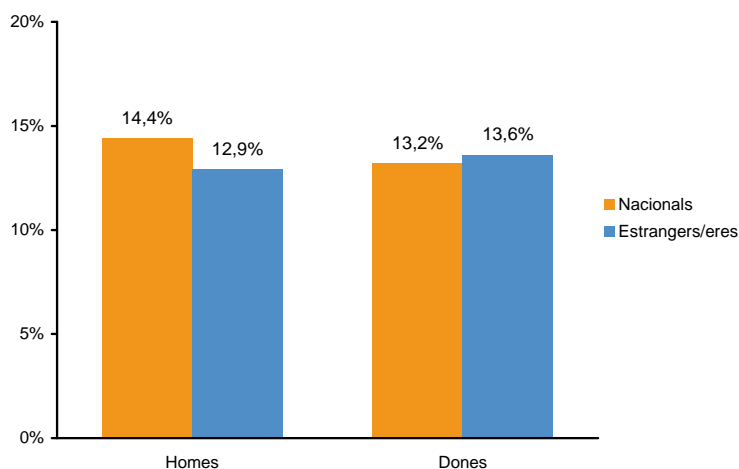
Si es té en compte la nacionalitat, entre les persones estrangeres els homes signen una major proporció de contractes (61,3% enfront 38,7%), mentre que entre les d'origen nacional són les dones les que signen més contractes (46,2% enfront 53,8%, respectivament).

Pel que fa al pes de la contractació indefinida entre els homes nacionals assoleix el valor més elevat (14,4%), seguits de les dones estrangeres (13,6%), tal com es pot veure en el gràfic següent.

Gràfic 5

Catalunya – Pes dels contractes indefinits segons nacionalitat i sexe (en %)

2009



FONT: Departament de Treball i SOC

Cal destacar que hi ha certes modalitats contractuals que s'utilitzen més per contractar dones, com és el cas del contracte de foment de la contractació indefinida (es contracten 30.491 dones enfront 21.221 homes mitjançant aquesta fórmula), del contracte d'interinitat (239.866 dones enfront 83.972 homes) i del contracte de pràctiques (3.688 enfront 2.327, respectivament).

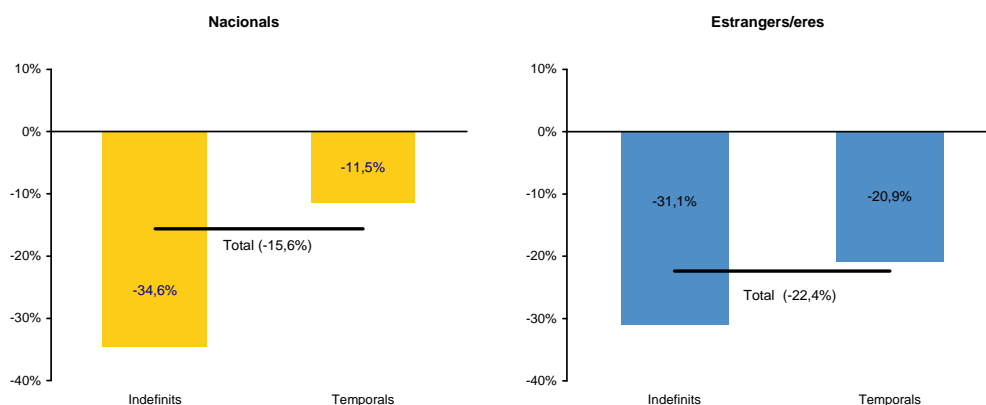
Interanualment, la contractació masculina total s'ha reduït (-18,7%; 241.460 contractes menys) més que la femenina (-16,5%; 203.352 menys). Aquesta diferència ve determinada per l'evolució de la contractació temporal, que ha caigut amb més força entre els homes (-15,6%) que entre les dones (-13,1%).

Es contracten més dones que homes amb contractes de foment de la contractació indefinida, d'interinitat i de pràctiques.

Gràfic 6

Catalunya – Variació interanual de la contractació segons tipus de contracte i nacionalitat (en %)

2009



FONT: Departament de Treball i SOC

2.4. Segons l'edat

En relació amb l'edat, la població d'entre 30 i 44 anys és la que ha signat un major nombre de contractes durant l'any 2009 (el 40% del total). Entre els estrangers/eres aquest grup d'edat té encara un major protagonisme (concentra el 51,6% dels contractes), mentre que entre els nacionals, la proporció que representa és més moderada (el 35,4%).

Respecte de fa un any, el descens de la contractació s'ha estès a tots els grups d'edat, tant entre els nacionals com entre els estrangers/eres, amb especial intensitat entre els més joves: entre la població estrangera, els menors de 30 anys han formalitzat prop d'un 35% menys de contractes que fa un any (75.457 contractes menys) i entre la nacional, un 26,5% menys (191.182 contractes menys).

Tal com s'ha comentat anteriorment, la proporció de contractes indefinits que signen els estrangers/eres (13,2%) és molt similar a la dels nacionals (13,8%). Si s'afegeix la variable edat a l'anàlisi, s'observa que, en el cas de la població nacional, la proporció d'indefinitos s'incrementa amb l'edat, mentre que en el cas de la població d'origen estranger succeeix tot el contrari: a mesura que augmenta l'edat es redueix el pes que tenen els indefinits.

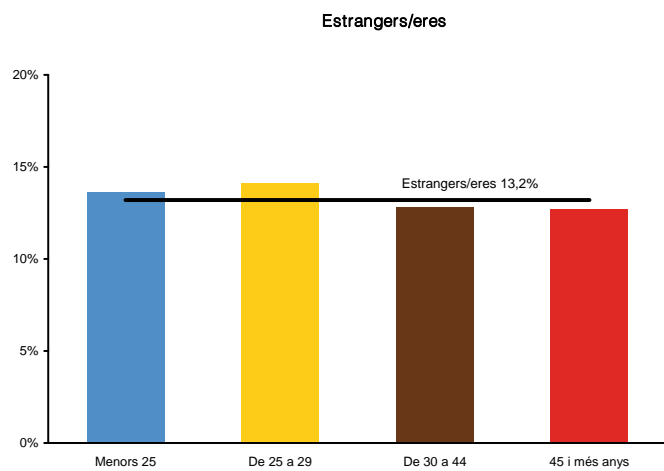
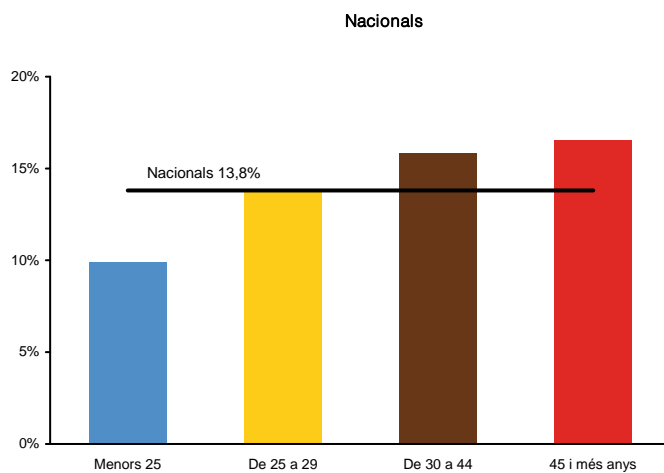
El descens de la contractació s'estén a tots els grups d'edat.

El pes dels indefinits augmenta amb l'edat entre els nacionals, mentre que disminueix entre els estrangers/eres.

Gràfic 7

Catalunya – Pes dels contractes indefinits segons nacionalitat i edat (en %)

2009



FONT: Departament de Treball i SOC

2.5. Segons el sector econòmic

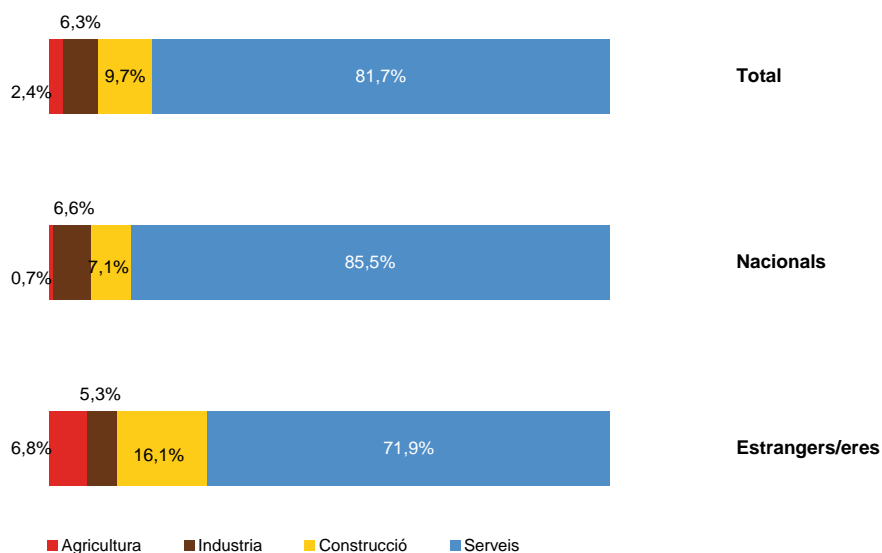
Més del 80% dels contractes laborals que se signen a Catalunya es concentren al sector serveis (85,5% en el cas de la població nacional i 71,9% en el cas dels estrangers/eres).

No obstant, les diferències més rellevants per nacionalitat s'observen a l'agricultura (representa el 0,7% de la contractació dels nacionals enfront el 6,8% dels contractes que signen els estrangers) i la construcció (7,1% i 16,1%, respectivament).

Gràfic 8

Catalunya– Distribució dels contractes segons nacionalitat i sector (en %)

2009



FONT: Departament de Treball i SOC

Respecte d'un any abans, el sector on més ha disminuït la contractació ha estat la indústria (-29,1%), tant en el cas dels nacionals (-27,1%) com dels estrangers/eres (-34,6%). En xifres absolutes, els serveis són els que registren el descens de la contractació més acusat: 112.886 contractes menys signats per estrangers/eres i 224.505 menys signats per nacionals, és a dir, un total de 337.391 contractes menys).

La davallada interanual de la contractació es concentra en els serveis (337.391 contractes menys).

Pel que fa al pes que tenen els contractes indefinits en cada sector, sobresurt la indústria, on gairebé 23 de cada 100 contractes que es formalitzen són indefinits, tant en el cas de la població nacional com de l'estrangera.

2.6. Segons la branca d'activitat

Si s'analitzen les dades a nivell de branca d'activitat, destaca la branca d'activitats relacionades amb l'ocupació com la que concentra el major nombre de contractes (324.709; el 15,6%).

Segons la nacionalitat la distribució per branques presenta certes diferències, tot i que la branca de major pes és la de les activitats relacionades amb l'ocupació, tant entre nacionals com estrangers. Entre les persones estrangeres, les branques que se situen a continuació són els serveis de menjar i begudes (l'11,5% dels contractes signats per estrangers/eres) i la construcció d'immobles (el 7,8%), mentre que entre les nacionals sobresurt la branca d'activitats sanitàries (el 12,4%) i el comerç al detall excepte vehicles de motor (el 7,3%).

Les branques que concentren més volum de contractació són les activitats relacionades amb l'ocupació, les activitats sanitàries, els serveis de menjar i begudes i el comerç al detall.

Taula 5

Catalunya– Distribució segons branca d'activitat i nacionalitat (en %)

2009

	Nacionals			Estrangers/eres	
	Valor	% distrib.		Valor	% distrib.
Activitats relacionades amb l'ocupació	222.810	14,9%	Activitats relacionades amb l'ocupació	101.899	17,4%
Activitats sanitàries	185.493	12,4%	Serveis de menjar i begudes	67.640	11,5%
Comerç detall, exc. vehicles motor	109.120	7,3%	Construcció d'immobles	45.806	7,8%
Serveis de menjar i begudes	89.087	6,0%	Serveis a edificis i de jardineria	43.966	7,5%
Educació	77.587	5,2%	Activitats especialitzades construcció	38.473	6,6%
Serveis a edificis i de jardineria	58.557	3,9%	Agricultura, ramaderia i caça	37.084	6,3%
Activitats especialitzades construcció	55.850	3,7%	Comerç detall, exc. vehicles motor	31.745	5,4%
Comerç engròs, exc. vehicles motor	41.078	2,8%	Serveis d'allotjament	21.862	3,7%
Construcció d'immobles	40.740	2,7%	Activitats sanitàries	19.102	3,3%
Adm. pública, Defensa i SS obligatòria	38.790	2,6%	Comerç engròs, exc. vehicles motor	17.406	3,0%
Resta	571.346	38,3%	Resta	161.639	27,6%
Total	1.490.458	100,0%	Total	586.622	100,0%

FONT: Departament de Treball i SOC

Pel que fa al pes que presenta la contractació indefinida dins de cadascuna de les branques, entre els nacionals, sobresurt el pes de la indefinida a la pesca i aqüicultura (58,6%), l'energia elèctrica i gas (57%), els serveis de tecnologies de la informació (49,2%), les activitats immobiliàries (44,4%), les activitats jurídiques i de comptabilitat (43,9%) i els productes farmacèutics (41%).

Entre la població estrangera, les branques amb més pes d'indefinites són la mediació financera (62%), els productes farmacèutics (58,8%), la pesca i aqüicultura (54,2%), les activitats jurídiques i de comptabilitat (45,5%) i els serveis de tecnologies de la informació (44,4%).

Taula 6

Catalunya –Branques d'activitat amb major percentatge d'indefinitos segons nacionalitat

2009

	Nacionals			Estrangers/eres	
	Valor	Mitj. Nac.		Valor	Mitj. Estr.
Pesca i aqüicultura	58,6%	13,8%	Mediació financera	62,0%	13,2%
Energia elèctrica i gas	57,0%	13,8%	Productes farmacèutics	58,8%	13,2%
Serveis de tecnologies de la informació	49,2%	13,8%	Pesca i aqüicultura	54,2%	13,2%
Activitats immobiliàries	44,4%	13,8%	Activitats jurídiques i de comptabilitat	45,5%	13,2%
Activitats jurídiques i de comptabilitat	43,9%	13,8%	Serveis de tecnologies de la informació	44,4%	13,2%
Productes farmacèutics	41,0%	13,8%	Energia elèctrica i gas	43,4%	13,2%
Venda i reparació de vehicles motor	39,1%	13,8%	Confecció de peces de vestir	36,6%	13,2%
Activitats de seguretat i investigació	38,0%	13,8%	Activitats veterinàries	36,3%	13,2%
Activitats auxiliars mediació financera	38,0%	13,8%	Indústries químiques	36,2%	13,2%
Activitats veterinàries	36,2%	13,8%	Venda i reparació de vehicles motor	34,0%	13,2%

FONT: Departament de Treball i SOC

Interanualment, la contractació laboral només ha augmentat a 9 de les 50 agrupacions de divisions¹ sent els augments més destacats els de les activitats de lloguer (25.818 contractes més que 2008) i la sanitat i serveis socials (8.208 més). Els descensos més significatius es concentren a la branca d'altres activitats empresarials (202.042 contractes menys), a la construcció (49.188 menys) i al comerç al detall excepte vehicles de motor (39.262 menys).

La contractació augmenta principalment en les activitats de lloguer i la sanitat i serveis socials.

2.7 Segons el grup ocupacional

El grup ocupacional que ha tingut més pes en la contractació laboral catalana durant 2009 ha estat el de personal de neteja d'oficines i hotels, que ha aplegat el 8,9% dels contractes formalitzats. En segon lloc, se situen els cambrers, bàrmans i similars (representen el 7,7% de les contractacions), seguits dels peons d'indústries manufactureres (el 7%) i dels dependents de botigues, magatzems i mercats ambulants (el 6,5%).

La major part de les contractacions les signen personal de neteja d'oficines i hotels, els cambrers, bàrmans i similars i els peons d'indústries manufactureres.

Si es considera la població estrangera, els tres grups ocupacionals amb més contractes coincideixen amb els del conjunt de Catalunya, però després se situen els peons agrícoles i els de construcció d'edificis.

Respecte de fa un any, els tres grups on més s'incrementa la contractació són els auxiliars d'infermeria d'hospital (5.636 contractes més), els actors i directors de cinema, televisió i similars (4.952 més) i els peons agrícoles (4.478 més).

¹ La informació de contractació de 2009 es presenta adequada a la nova classificació d'activitats econòmiques CCAE-2009 (Decret 137/2008, de 8 de juliol, pel qual s'aprova la Classificació catalana d'activitats econòmiques 2009 (CCAIE-2009)). La informació de 2008 no s'ha adaptat a la nova classificació a nivell de divisió econòmica, però s'han construït agrupacions de divisions que sí permeten fer comparacions interanuals.

Les davallades més pronunciades les experimenten els peons d'indústries manufactureres (86.785 contractes menys), els dependents de botigues, magatzems i mercats ambulants (40.317 menys) i els peons de transports i descarregadors (35.222 menys).

2.8 Segons la durada dels contractes temporals

Dels 1.794.450 contractes temporals signats a Catalunya durant l'any 2009, la major part són de durada indeterminada (el 36,6%) i de durada igual o inferior a un mes (el 34,6%).

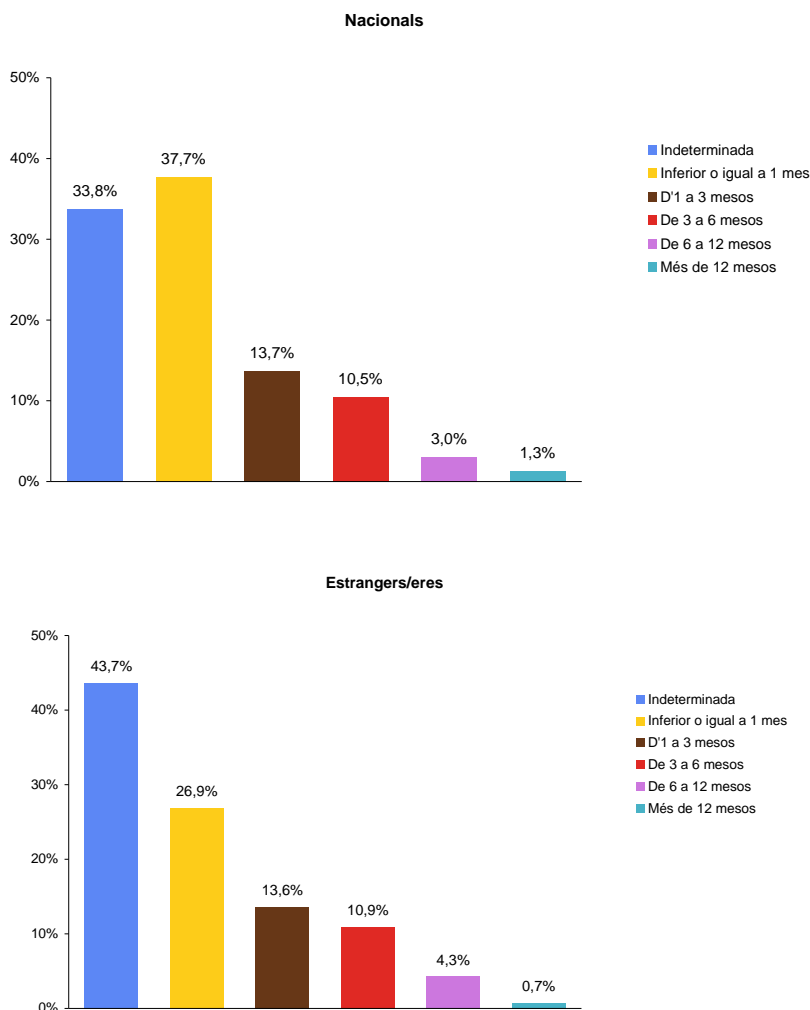
Tal com mostra el gràfic següent, entre els estrangers els contractes de durada indeterminada tenen un pes encara més alt (el 43,7% dels temporals enfront del 33,8% dels nacionals). Entre els nacionals, el contracte que té major pes és el de durada igual o inferior a 1 mes (el 37,7%).

Més del 70% dels contractes temporals tenen una durada indeterminada o inferior a 1 mes.

Gràfic 9

Catalunya –Distribució dels contractes temporals segons durada i nacionalitat (en %)

2009



Interanualment, han disminuït amb més força els contractes que tenen una durada d'entre 3 i 6 mesos (-31%), seguits dels que duren entre 6 i 12 mesos (-26,3%) i entre 1 i 3 mesos (-25,4%). En xifres absolutes, el descens de la contractació més important es dona entre els contractes de durada indeterminada (99.150 menys que fa un any) i els que duren entre 3 i 6 mesos (85.254 menys).

2.9 Segons l'àmbit territorial

De cada 4 contractes laborals signats a Catalunya l'any 2009, 3 es van formalitzar a la província de Barcelona (1.558.909); a Tarragona es van signar 209.882 contractes, a Girona, 182.518 i, a Lleida, 125.771.

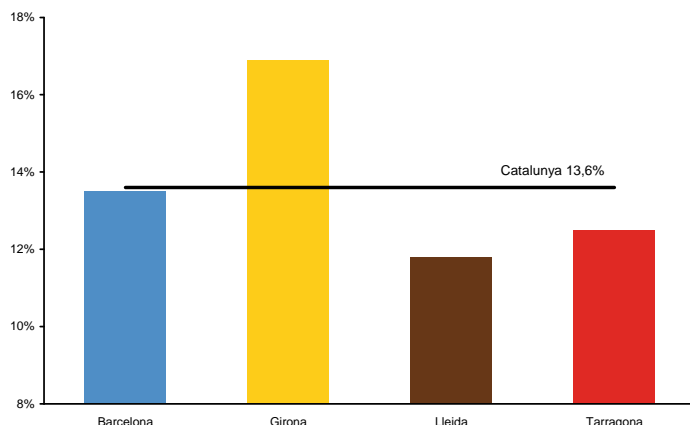
Pel que fa a la proporció de contractes indefinits signats a cada província respecte del seu total, sobresurt Girona amb el 16,9% d'indefinitos, seguida de Barcelona (el 13,5%), Tarragona (el 12,5%) i, per últim, Lleida (l'11,8%).

Girona és la província on els indefinits tenen un major pes (16,9%).

Gràfic 10

Catalunya –Pes de la contractació indefinida segons província (en %)

2009



FONT: Departament de Treball i SOC

La modalitat indefinida més emprada a totes les províncies és el contracte ordinari a temps indefinit, exceptuant el cas de Lleida, on predominen les conversions en indefinit.

Pel que fa a les modalitats temporals, a Barcelona i a Girona la més utilitzada és el contracte eventual per circumstàncies de la producció, mentre que a Lleida i Tarragona és més habitual el contracte d'obra i servei.

A Lleida i Tarragona el contracte més emprat és el d'obra i servei, mentre que a Barcelona i Girona ho és l'eventual per circumstàncies de la producció.

Taula 7

Catalunya – Contractes segons modalitat i província

2009

	Barcelona		Girona		Lleida		Tarragona		Catalunya	
	Valor	% distrib.	Valor	% distrib.	Valor	% distrib.	Valor	% distrib.	Valor	% distrib.
Ordinari temps indefinit	90.781	5,8%	14.232	7,8%	5.523	4,4%	11.335	5,4%	121.871	5,9%
Foment contractació indefinida	39.014	2,5%	5.382	2,9%	2.640	2,1%	4.676	2,2%	51.712	2,5%
Indefinitos minusvàlids	1.038	0,1%	147	0,1%	86	0,1%	107	0,1%	1.378	0,1%
Convertits en indefinits	79.988	5,1%	11.036	6,0%	6.598	5,2%	10.047	4,8%	107.669	5,2%
TOTAL INDEFINITS	210.821	13,5%	30.797	16,9%	14.847	11,8%	26.165	12,5%	282.630	13,6%
Obra o servei	491.419	31,5%	45.429	24,9%	59.043	46,9%	78.075	37,2%	673.966	32,4%
Eventuals circumstàncies producció	563.274	36,1%	83.113	45,5%	39.957	31,8%	77.878	37,1%	764.222	36,8%
Interinitat	268.629	17,2%	20.350	11,1%	10.436	8,3%	24.423	11,6%	323.838	15,6%
Temporals bonificats minusvàlids	1.541	0,1%	174	0,1%	136	0,1%	198	0,1%	2.049	0,1%
Inserció	34	0,0%	27	0,0%	1	0,0%	0	0,0%	62	0,0%
Relleu	4.717	0,3%	599	0,3%	244	0,2%	705	0,3%	6.265	0,3%
Jubilació parcial	4.868	0,3%	627	0,3%	311	0,2%	718	0,3%	6.524	0,3%
Substitució jubilació 64 anys	133	0,0%	24	0,0%	21	0,0%	10	0,0%	188	0,0%
Pràctiques	4.966	0,3%	253	0,1%	199	0,2%	597	0,3%	6.015	0,3%
Formació	3.794	0,2%	717	0,4%	420	0,3%	761	0,4%	5.692	0,3%
Altres	4.713	0,3%	408	0,2%	156	0,1%	352	0,2%	5.629	0,3%
TOTAL TEMPORALS	1.348.088	86,5%	151.721	83,1%	110.924	88,2%	183.717	87,5%	1.794.450	86,4%
TOTAL CONTRACTES	1.558.909	100,0%	182.518	100,0%	125.771	100,0%	209.882	100,0%	2.077.080	100,0%

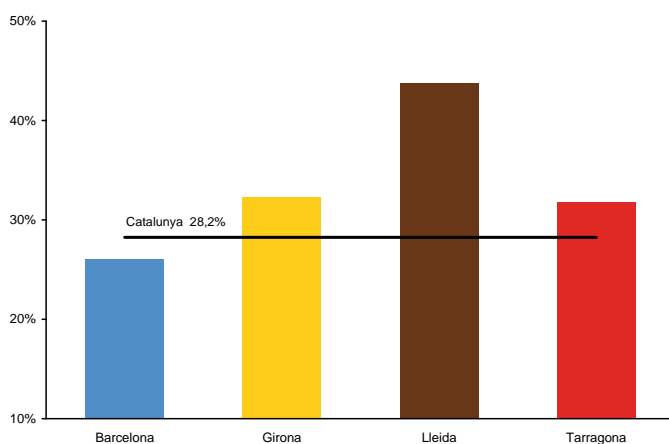
FONT: Departament de Treball i SOC

Com es comentava al principi d'aquest balanç, el 28,2% dels contractes signats a Catalunya durant el 2009 s'han formalitzat amb persones estrangeres. Barcelona és l'única província que se situa per sota d'aquest promig (26%); Lleida és la que presenta una proporció més elevada de contractes signats per estrangers/eres (el 43,8%), seguida de Girona (el 32,3%) i Tarragona (el 31,8%).

Gràfic 11

Catalunya – Proporció de contractes signats per estrangers/eres segons província (en %)

2009



FONT: Departament de Treball i SOC

3. Contractació de les empreses de treball temporal

L'any 2009 s'han formalitzat a Catalunya 309.788 contractes de treball a través d'empreses de treball temporal (ETT). Per la pròpia naturalesa d'aquest tipus d'empreses, els contractes que efectuen són essencialment temporals, només s'han formalitzat 13 contractes indefinits.

Segons la modalitat contractual, els contractes formalitzats per les ETT són bàsicament eventuais per circumstàncies de la producció (158.747), d'obra i servei (129.956) i d'interinitat (21.067).

Taula 8

Catalunya –Contractació laboral de les ETT

2008-2009

	2008		2009		Var. interanual	
	Valor	% distrib	Valor	% distrib	Absoluta	Relativa
Ordinari temps indefinit	291	0,1%	6	0,0%	-285	-97,9%
Foment contractació indefinida	8	0,0%	7	0,0%	-1	-12,5%
Indefinits minusvàlids	1	0,0%	0	0,0%	-1	-100,0%
Convertits en indefinits	0	0,0%	0	0,0%	0	-
TOTAL INDEFINITS	300	0,1%	13	0,0%	-287	-95,7%
Obra o servei	203.593	45,6%	129.956	41,9%	-73.637	-36,2%
Eventuals circumstàncies producció	217.765	48,7%	158.747	51,2%	-59.018	-27,1%
Interinitat	25.136	5,6%	21.067	6,8%	-4.069	-16,2%
Temporals bonificats minusvàlids	3	0,0%	2	0,0%	-1	-33,3%
Inserció	0	0,0%	0	0,0%	0	-
Relleu	0	0,0%	0	0,0%	0	-
Jubilació parcial	0	0,0%	0	0,0%	0	-
Substitució jubilació 64 anys	0	0,0%	0	0,0%	0	-
Pràctiques	2	0,0%	1	0,0%	-1	-50,0%
Formació	0	0,0%	0	0,0%	0	-
Altres	8	0,0%	2	0,0%	-6	-75,0%
TOTAL TEMPORALS	446.507	99,9%	309.775	100,0%	-136.732	-30,6%
TOTAL CONTRACTES	446.807	100,0%	309.788	100,0%	-137.019	-30,7%

Respecte de 2008, la contractació feta a través de les ETT ha caigut un 30,7%.

FONT: Departament de Treball i SOC

Tenint en compte el sexe, les dones formalitzen més contractes d'interinitat que els homes, mentre que els homes signen més eventuais per circumstàncies de la producció i d'obra i servei.

Interanualment, tot i que la contractació indefinida ha caigut amb més força, en xifres absolutes, el descens més important es dona en els contractes temporals (-30,6%; 136.732 menys).

En relació amb l'edat, les ETT contracten sobretot persones joves, ja que gairebé el 50% dels contractes que formalitzen els signen persones menors de 30 anys. El tram d'edat d'entre 30 i 45 anys concentra el 40% dels contractes i les persones de 45 i més anys signen el 10% restant.

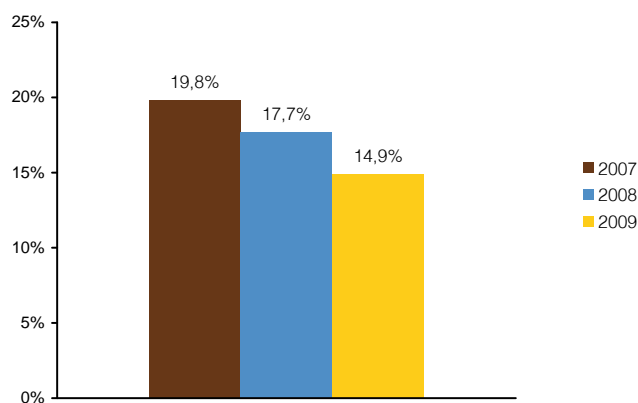
Territorialment, la major part dels contractes formalitzats per les ETT se signen a Barcelona (més del 80%; 253.300 contractes); Tarragona és la segona província on les ETT formalitzen més contractes (el 8,2%; 25.543), seguida de Girona (el 6,5%; 20.269) i, per últim, Lleida (el 3,4%; 10.676).

Cal destacar, d'altra banda, que les ETT estan perdent quota de mercat en els últims anys. Concretament, les contractacions per ETT han passat de suposar el 19,8% del total de contractes l'any 2007 al 14,9% el 2009.

Gràfic 12

Catalunya – Quota de mercat de les ETT (en %)

2007-2009



La quota de mercat de les ETT cau gairebé 5 punts en els darrers dos anys (de 19,8% a 14,9%).

FONT: Departament de Treball i SOC