

BUTLLETÍ CLIMÀTIC MENSUAL. GENER DEL 2012

El mes de gener del 2012 ha estat càlid a gran part del país, a excepció del tram mitjà del riu Segre, la plana de Lleida, la Catalunya Central, les fondalades de l'Alt Berguedà i de la Val d'Aran, la conca de Tremp i a àmplies zones del quadrant nord-oriental on el mes ha estat normal o fred. Pluviomètricament, el gener ha estat sec o molt sec a gran part del país, a excepció del delta de l'Ebre i el massís del Port, on el gener s'ha presentat normal i, fins i tot, plujós. D'altra banda, el mes ha estat poc ventós.

Descripció sinòptica del mes

De manera semblant al que va passar durant el desembre passat, els totals pluviomètrics del mes de gener van ser escassos i amb una anomalia tèrmica positiva a gran part de Catalunya, a excepció de les planes i fondalades de l'interior on aquesta anomalia va ser negativa per la presència de boires. Aquest fet queda explicat per la configuració sinòptica que va predominar al llarg del mes: una ondulació del corrent en jet en els nivells mitjans de la troposfera causada per la presència d'una dorsal que va afectar gran part de l'oest del continent europeu, estabilitzant l'atmosfera i forçant que les pertorbacions s'escolessin cap a l'est del continent. La situació va quedar reforçada per la presència d'un potent anticicló en superfície amb pressions que van arribar a superar els 1.030 hPa. Amb aquesta configuració, les boires a l'interior del país, moltes vegades gebradores per la presència d'aire fred en els nivells més baixos de la troposfera, i la inversió tèrmica, la temperatura més baixa a les valls que als cims de la muntanya, han estat els fenòmens més rellevants del mes. De totes maneres, cal remarcar els aspectes següents:

- Entre els dies 16 i 17 una depressió ubicada al sud de la península Ibèrica va donar precipitacions al litoral i prelitoral de Catalunya, si bé les quantitats més importants es van concentrar fonamentalment a l'extrem sud del país, tal com mostren les quantitats següents enregistrades a les estacions meteorològiques automàtiques (EMA) gestionades pel Servei Meteorològic de Catalunya (SMC): PN dels Ports (el Baix Ebre), 68,4 mm; Alcanar (el Montsià), 46,2 mm; i, finalment, 45,6 mm enregistrats a Mas de Barberans-Abocador (el Montsià).
- Entre els dies 27 i 29 una pertorbació freda va afectar Catalunya comportant precipitacions, que si bé aquestes van ser gairebé generals, les quantitats més importants es van concentrar a l'extrem nord-occidental del territori. L'aire molt fred que va acompanyar la depressió va comportar un descens significatiu de la temperatura. D'aquesta manera, es va superar el llindar 1 de Situació Meteorològica de Risc (SMR) per fred a punts de les comarques del Baix Penedès, la Noguera i el Segrià. Les precipitacions més significatives enregistrades a les EMA gestionades per l'SMC van ser les següents: 52,7 mm a Certascan (2.400 m) a la comarca del Pallars Sobirà; 41,7 mm al Lac Redon (2.247 m) a la comarca de la Val d'Aran, i 38,5 mm a Sasseuva (2.228 m) a la comarca de la Val d'Aran. A més, la baixada de la temperatura va comportar que la precipitació fos en forma de neu a cotes baixes, especialment del quadrant nord-est del país. La nevada va ser destacada a la banda més occidental del Pirineu tal com indiquen els 80 cm del Lac Redon (2.247 m), els 56 cm mesurats a Certascan (2.400 m) o els 36 cm de Vielha e Mijaran (la Val d'Aran).

Tots aquests aspectes es detallen a continuació.

El tret principal que va marcar la meteorologia des del dia 1 al 26 va ser el bloqueig anticiclònic que es va produir sobre la part occidental del continent europeu. Aquesta configuració sinòptica, que no és estranya durant els mesos d'hivern, va provocar un tipus de temps sec i càlid a la banda oriental de la península Ibèrica. De totes les maneres, els trets meteorològics a escala diària van anar variant segons la

ubicació i la potència del bloqueig, i se'n van poder distingir fins a tres episodis dins d'aquest llarg període, la qual cosa va comportar una fenomenologia meteorològica diversa en superfície.

Durant els dos primers dies del mes l'àrea d'altres pressions va estar desplaçada al sud del continent, fet que va afavorir un desplaçament meridional del corrent en jet i que un solc afectés Catalunya el dia 2, el qual va ser molt poc actiu i va afectar la meitat nord del país, especialment a l'extrem nord-occidental. La figura 1 mostra la situació sinòptica a partir del mapa de pressió en superfície i la topografia de 500 hPa (a uns 5.500 m d'alçada) del dia 2 a les 12 hores UTC. La configuració va quedar perfectament dibuixada per un solc associat a una àrea de baixes pressions ubicada al nord de les illes Britàniques, mentre que en superfície l'anticicló va estar centrat a l'oest de la península Ibèrica. A més, el solc va estar associat a un flux del nord en superfície que va provocar que les precipitacions més importants quedessin concentrades al vessant nord del Pirineu, comportant, a més, una baixada de la temperatura.

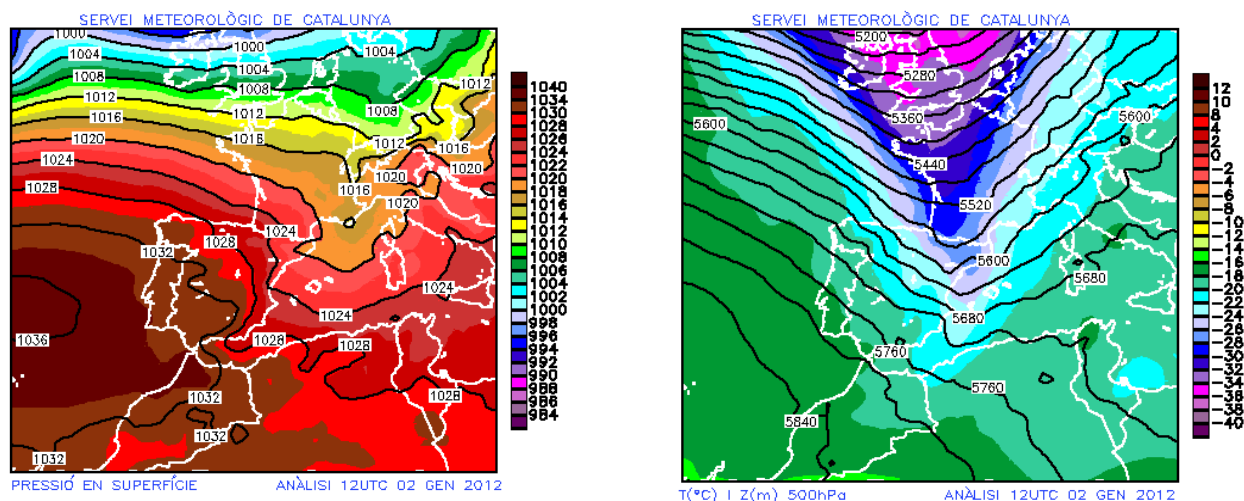


Figura 1. Mapa de pressió en superfície i topografia de 500 hPa del dia 2 de gener a les 12.00 h UTC

Al vessant nord es van produir precipitacions durant tota la jornada. La cota de neu va baixar dels 2.000 als 1.000 metres. També es van produir precipitacions a la meitat nord, que van ser les més intenses i puntualment van anar acompanyades de tempesta i calamarsa a l'interior del quadrant nord-est i al sud de la Costa Brava. Les quantitats de precipitació que es van acumular van ser poc abundants.

La taula següent reflecteix les quantitats superiors als 5 mm enregistrades a les EMA gestionades per l'SMC. La figura 2 reflecteix la distribució de la precipitació acumulada durant el període esmentat.

Nom de l'EMA	Comarca	PPT (mm)
Lac Redon (2.247 m)	la Val d'Aran	10,2
Monells	el Baix Empordà	8,2
Certascan (2.400 m)	el Pallars Sobirà	8,0
Sasseuva (2.228 m)	la Val d'Aran	8,0
Bonaigua (2.266 m)	el Pallars Sobirà	7,6
Castell d'Aro	el Baix Empordà	7,2
la Bisbal d'Empordà	el Baix Empordà	6,4
Espot (2.519 m)	el Pallars Sobirà	6,1

**Precipitació acumulada (mm)
2 de gener de 2012**

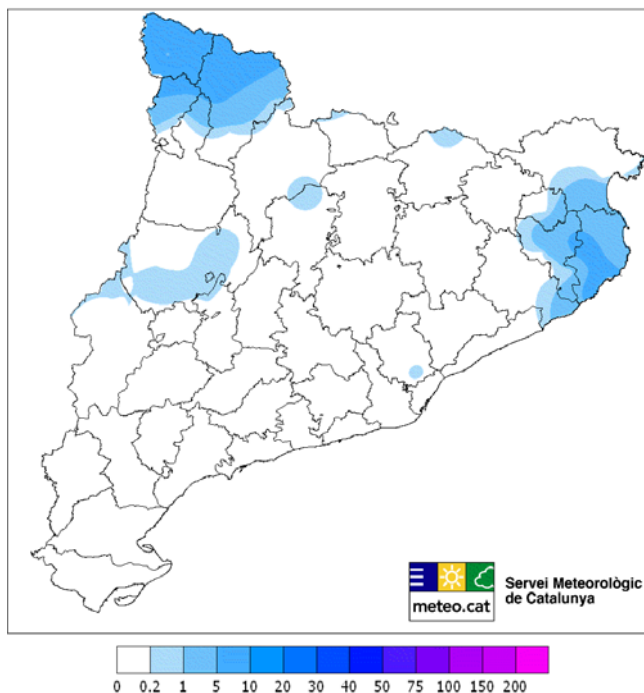


Figura 2. Distribució de la precipitació acumulada del dia 2 de gener

Entre els dies 3 i 26, amb un breu parèntesi durant els dies 16 i 17, una àrea d'altres pressions va establir l'atmosfera, i els núvols baixos i les boires a les planes i depressions de l'interior van ser els fenòmens meteorològics més destacats. A més, l'aire fred que va acompanyar el solc que indiquem més amunt es va anar acumulant al fons d'aquests planes interiors, fet que va provocar que moltes d'aquests boires fossin gebradores, i que la temperatura en superfície fos més baixa que en alçada (inversió tèrmica), situació que va provocar alguns problemes de contaminació a les conurbacions urbanes. La figura 3 mostra la imatge del METEOSAT del dia 11 a les 12 hores UTC on s'evidencia la presència de boires a l'interior del Principat.

L'influx anticiclònic va ser intens entre els dies 9 i 15 de gener. Durant aquests dies la configuració sinòptica en alçada al continent europeu va estar marcada per una ondulació de la circulació zonal per la presència d'una dorsal que va abastar gran part de l'Europa occidental. La situació queda dibuixada a la figura 4 a partir del mapa de pressió en superfície i la topografia de 500 hPa del dia 11 a les 12 hores UTC. El gradient bàric en superfície va ser molt feble amb valors de pressió de l'ordre de 1.036 hPa a la latitud de les illes Britàniques. En alçada, la circulació zonal es va ubicar a les illes Britàniques, i es ondular per la presència de la dorsal, la qual cosa va obligar a les grans perturbacions a desviar-se cap a l'orient del continent europeu.

La configuració meteorològica entre els dies 18 i 26 va ser molt semblant, amb un tipus de temps similar en superfície.

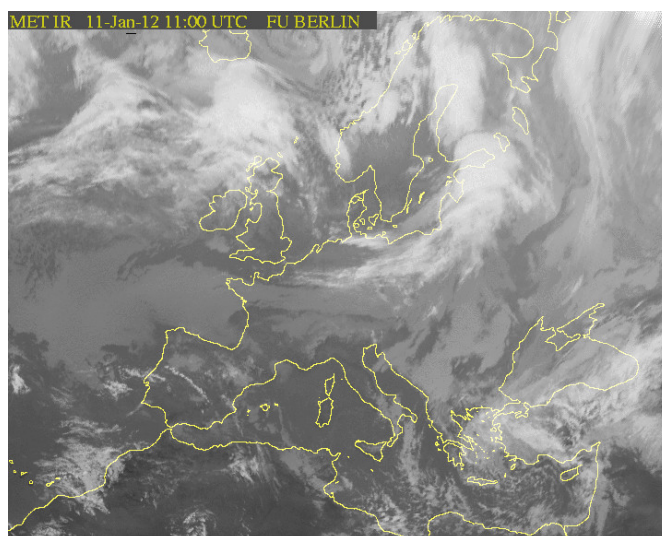


Figura 3. Imatge del METEOSAT del dia 11 de gener a les 12.00 h UTC

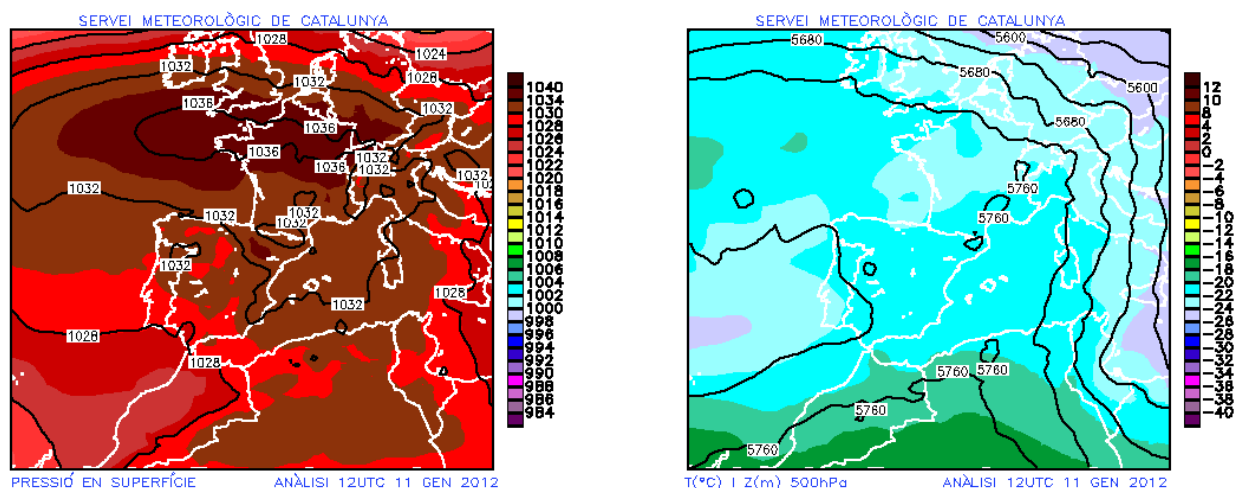


Figura 4. Mapa de pressió en superfície i topografia de 500 hPa del dia 11 de gener a les 12.00 h UTC

Aquest llarg episodi va tenir un breu parèntesi els dies 16 i 17. Una transitòria debilitació de l'àrea d'altres pressions va facilitar que Catalunya quedés afectada per la presència d'una àrea de baixes pressions en alçada, desenganxada del corrent general, que es va ubicar al sud de la península Ibèrica. La configuració queda definida a la figura 5 a partir del mapa de pressió en superfície i la topografia de 500 hPa del dia 16 de gener a les 12 hores UTC. El succés més destacat de l'episodi va ser el posicionament de les baixes pressions que va comportar un flux de llevant en superfície i, per tant, que la precipitació quedés concentrada a la meitat est, la qual va ser més important a l'extrem sud del país.

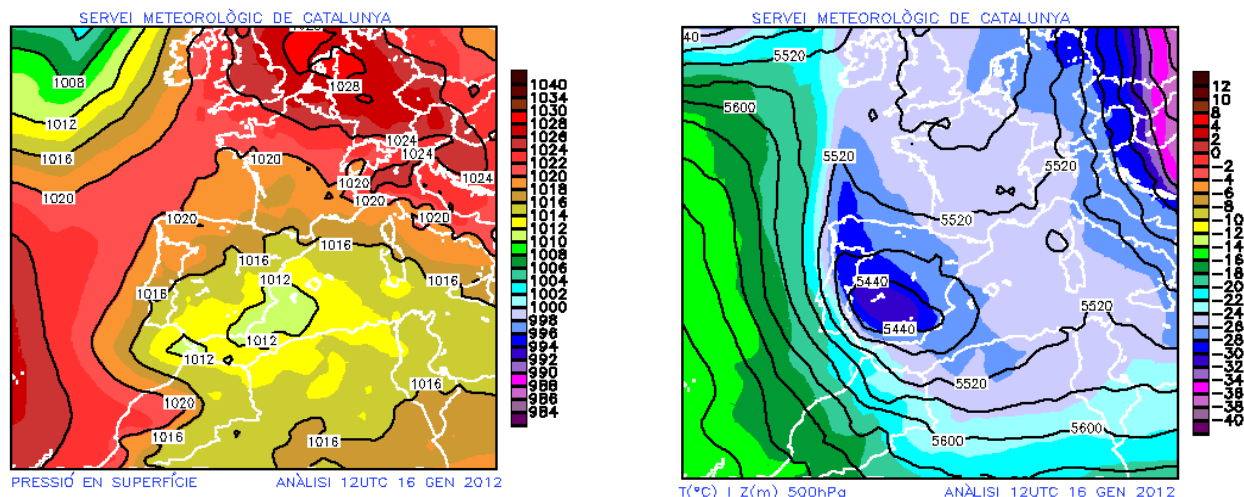


Figura 5. Mapa de pressió en superfície i topografia de 500 hPa del dia 16 de gener a les 12.00 h UTC

Durant el dia 16, a l'extrem sud del país, es van produir precipitacions continuades al matí i intermitents a la tarda, mentre que a la resta del litoral i prelitoral van ser intermitents tota la jornada i més continuades al nord-est a partir del vespre. Van ser d'intensitat feble i localment moderada al litoral i prelitoral Nord i Sud. A més, a l'extrem sud, localment van anar acompanyades de tempesta. Es van acumular quantitats entre minses i poc abundants en conjunt, per bé que a les Terres de l'Ebre van ser entre poc abundants i abundants. La cota de neu es va situar a l'entorn dels 900 metres.

Les precipitacions es van mantenir fins a primera hora de la tarda del dia 17 al litoral i prelitoral Sud i durant la matinada al quadrant nord-est. Van ser d'intensitat feble, minses en general, però localment poc abundants al litoral i prelitoral Nord, i en forma de neu per sobre dels 1.300 metres al prelitoral Sud i 1.100 metres a la resta.

La figura 6 mostra la precipitació acumulada en 24 hores, els dies 16 i 17 de gener, d'acord amb les imatges dels radars gestionats per l'SMC i corregida a partir de les dades dels pluviòmetres. La imatge mostra com les precipitacions es van concentrar durant el dia 16 al massís del Port i el delta de l'Ebre, mentre que al llarg del dia 17 les quantitats més importants es van ubicar al quadrant nord-est.

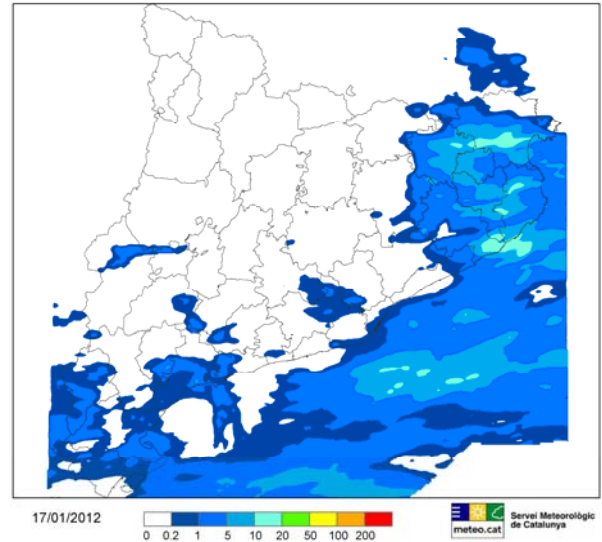
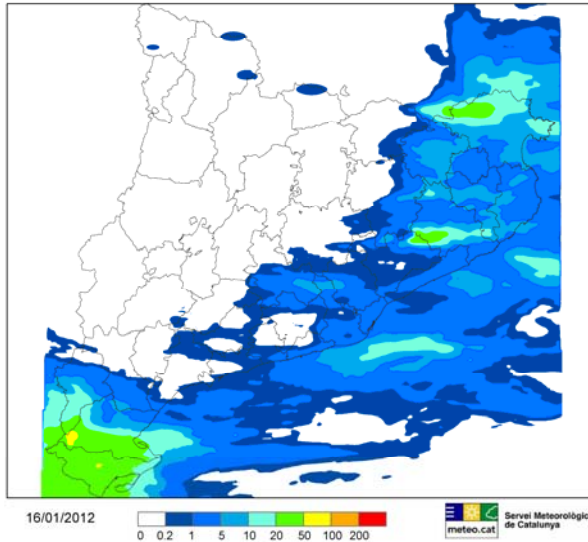


Figura 6. Precipitació estimada en 24 hores d'acord amb les imatges dels radars gestionats per l'SMC i corregida segons les dades dels pluviòmetres dels dies 16 i 17 de gener

La taula següent reflecteix les quantitats superiors als 20 mm enregistrades a les EMA gestionades per l'SMC els dies 16 i 17. La figura 7 reflecteix la distribució de la precipitació acumulada durant el període esmentat, on queda palès que les quantitats més importants es van concentrar al massís del Port i del delta de l'Ebre.

Nom de l'EMA	Comarca	PPT (mm)
PN dels Ports	el Baix Ebre	68,4
Alcanar	el Montsià	46,2
Mas de Barberans - Abocador	el Montsià	45,6
Ulldecona - els Valentins	el Montsià	41,1
Ampostà	el Montsià	39,1
l'Aldea	el Baix Ebre	28,0
els Alfacs	el Montsià	25,4
Puig Sesolles (1.668 m)	el Vallès Oriental	20,2

**Precipitació acumulada (mm)
16 i 17 de gener de 2012**

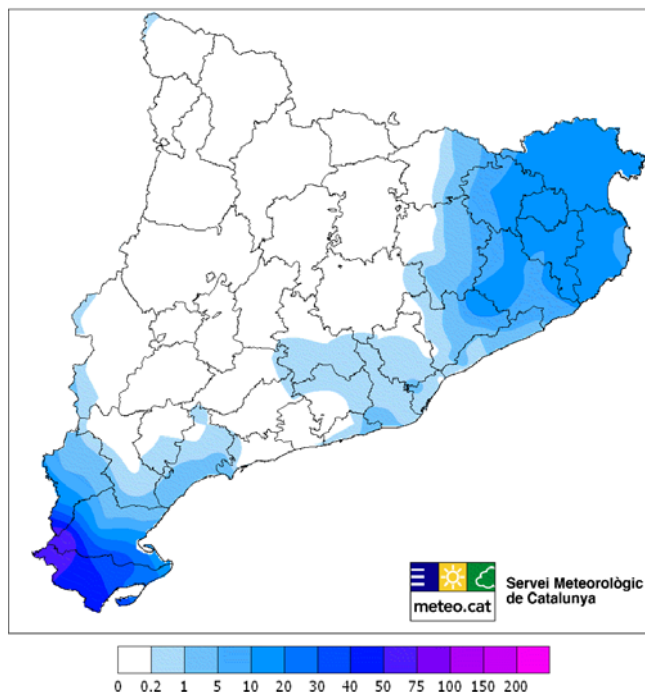


Figura 6. Distribució de la precipitació dels dies 16 i 17 de gener

L'episodi meteorològic més destacat del mes de gener es va produir entre els dies 27 i 29 quan una pertorbació freda va afectar Catalunya comportant precipitacions, que si bé van ser gairebé generals, les quantitats més importants es van concentrar a l'extrem nord-occidental del territori. L'aire molt fred que acompanyava la depressió va comportar un descens significatiu de la temperatura. La figura 7 mostra la situació sinòptica a partir del mapa de pressió en superfície i la topografia de 500 hPa del dia 28 de gener a les 12 hores UTC i explica la distribució espacial de la precipitació. Un solc fred procedent de latituds altes amb un flux del nord en superfície va provocar un episodi de precipitacions importants al vessant nord del Pirineu, i van ser menys significatives a la resta del país. A més, la baixada de la temperatura va provocar que se superés el llindar 1 de Situació Meteorològica de Risc (SMR) per fred a punts de les comarques del Baix Penedès, la Noguera i el Segrià.

Les precipitacions van començar a afectar Catalunya el dia 27, i les més destacades van ser les que van afectar el litoral Central i Sud.

A primeres hores de la matinada del dia 28 va ploure a les terres de l'Ebre. A partir del matí les precipitacions van aparèixer pel nord de la depressió Central i durant el migdia es van estendre per la resta del territori, tret del Pirineu i Prepirineu occidental. A partir d'aleshores noves precipitacions es van formar pel Pirineu i Prepirineu i interior del quadrant nord-est i des d'aquests sectors es van desplaçar cap al litoral Central i Nord, si bé van persistir al vessant nord del Pirineu i zones d'influència. En general, les precipitacions van ser d'intensitat feble i van acumular quantitats minses en general i localment van ser poc abundants a la Selva. Van ser de neu cap els 1.000 metres al matí i durant la tarda la cota va baixar fins als 700 metres o esporàdicament per sota. Algunes de les precipitacions van ser en forma de neu granulada.

Al vessant nord del Pirineu es van produir nevades moderades fins a mig matí del dia 29 i van ser febles a partir de llavors, mentre que a la resta de la serralada en van caure de matinada. Al litoral i prelitoral Nord i Central també hi van haver precipitacions febles i disperses des de finals de la matinada i fins a mitja tarda. Al Pirineu les precipitacions van ser de neu a totes les cotes i a la resta del territori la cota va oscil·lar entre els 100 metres de la serra de l'Albera a l'Alt Empordà i els 500 metres del Montseny. Les precipitacions van acumular quantitats minses en general, però van ser entre poc abundants i abundants al nord de l'Alt Empordà, del Pallars Sobirà i a la Val d'Aran.

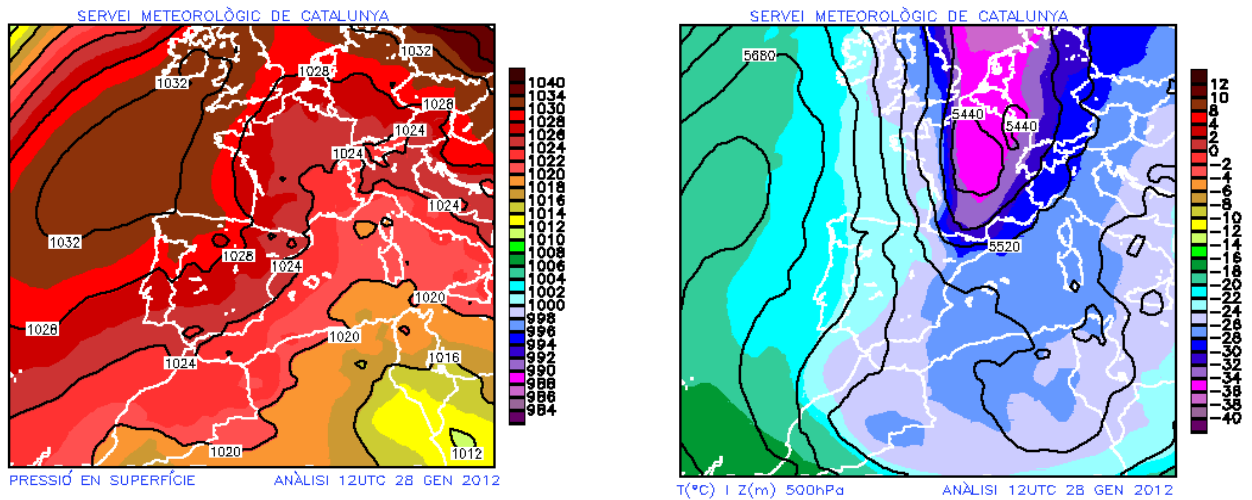


Figura 7. Mapa de pressió en superfície i topografia de 500 hPa del dia 28 de gener a les 12.00 h UTC

La figura 8 mostra la precipitació acumulada en 24 hores, entre els dies 27 i 29 de gener, d'acord amb les imatges dels radars gestionats per l'SMC i corregida a partir de les dades dels pluviòmetres. La imatge mostra com les precipitacions es van anar traslladant de sud a nord amb els pas de la pertorbació, i es van concentrar al vessant nord durant el dia 29.

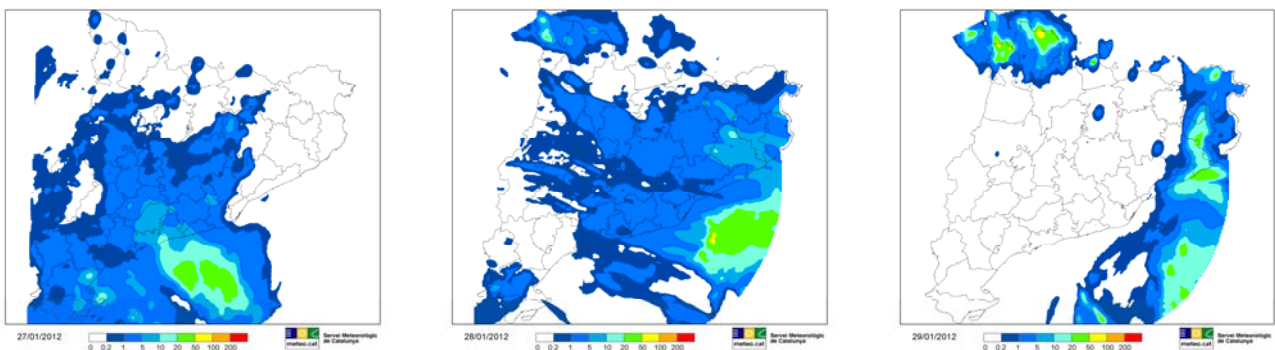


Figura 8. Precipitació estimada en 24 hores d'acord amb les imatges dels radars gestionats per l'SMC i corregida segons les dades dels pluviòmetres entre els dies 27 i 29 de gener

La taula següent reflecteix les quantitats superiors als 20 mm enregistrades a les EMA gestionades per l'SMC entre els dies 27 i 29. La figura 9 reflecteix la distribució de la precipitació acumulada durant el període esmentat.

Nom de l'EMA	Comarca	PPT (mm)
Certascan (2.400 m)	el Pallars Sobirà	52,7
Lac Redon (2.247 m)	la Val d'Aran	41,7
Sasseuva (2.228 m)	la Val d'Aran	38,5
Malniu (2.230 m)	la Cerdanya	27,6
Bonaigua (2.266 m)	el Pallars Sobirà	22,9
Illa de Buda	el Montsià	22,3

**Precipitació acumulada (mm)
27 al 29 de gener de 2012**

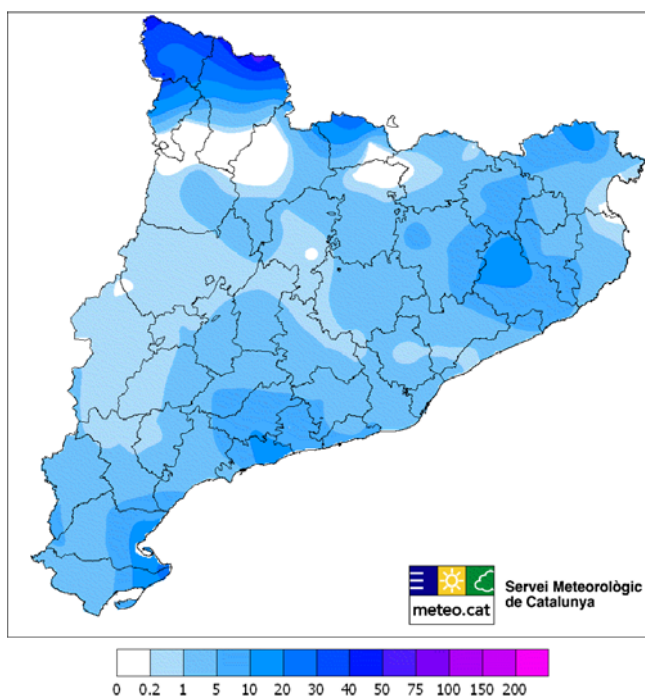


Figura 9. Distribució de la precipitació entre els dies 27 i 29 de gener

Finalment, al llarg de l'episodi la cota de neu va baixar pràcticament fins al nivell del mar, si bé els gruixos més importants es van recollir al Pirineu. La taula següent mostra el gruix màxim de neu enregistrat entre els dies 27 i 29 a les EMA i a la Xarxa d'Observadors Meteorològics (XOM), ambdues xarxes gestionades per l'SMC:

Nom de l'EMA	Comarca	Gruix de neu (cm)
Lac Redon (2.247 m)	la Val d'Aran	80
Certascan (2.400 m)	el Pallars Sobirà	56
Sasseuva (2.228 m)	la Val d'Aran	51
Vielha e Mijaran (XOM)	la Val d'Aran	36
Lladorre (XOM)	el Pallars Sobirà	22
Malniu (2.230 m)	la Cerdanya	22
Núria (1.971 m)	el Ripollès	14
Puig Sesolles (1.668 m)	el Vallès Oriental	6
Salòria (2.451 m)	el Pallars Sobirà	4
Cadí Nord (2.143 m) - Prat d'Aguiló	la Cerdanya	4
el Port del Comte (2.316 m)	el Solsonès	1

El mes va acabar amb el pas d'un front fred molt poc actiu que va deixar precipitacions poc importants a la meitat nord del territori i una baixada de la temperatura. Les quantitats més destacades enregistrades a les EMA gestionades per l'SMC són les que presenta la taula següent:

Nom de l'EMA	Comarca	PPT (mm)
Sasseuva (2.228 m)	la Val d'Aran	5,9
Certascan (2.400 m)	el Pallars Sobirà	5,6
Lac Redon (2.247 m)	la Val d'Aran	5,6

Temperatura

Termomètricament, el mes de gener s'ha de considerar normal¹ o fred al tram mitjà del riu Segre, la plana de Lleida, la Catalunya Central, la conca de Tremp, les fondalades de l'Alt Berguedà i la Val d'Aran i a àmplies zones del quadrant nord-oriental, mentre que ha estat càlid a la resta del territori. El mes s'ha de qualificar de molt càlid (anomalies de temperatura per sobre dels 3 °C) a les parts més elevades del Berguedà, de la Cerdanya i del Solsonès. Aquesta configuració ha estat deguda a la presència de boires a l'interior del país, moltes vegades gebradores per la presència d'aire fred en els nivells més baixos de la troposfera, i la marcada inversió tèrmica que va afectar Catalunya.

La taula següent mostra les anomalies positives més significatives (diferències de la temperatura mitjana mensual de gener respecte a la mitjana climàtica mensual del mes de gener per al període de referència 1961-1990) a les EMA gestionades per l'SMC. Aquestes s'han produït a les parts més elevades del Pirineu, del Prepirineu i de la serralada Litoral i Prelitoral.

Nom de l'EMA	Comarca	Anomalia (°C)
Malniu (2.230 m)	la Cerdanya	3,7
Santuari de Queralt	el Berguedà	3,3
Cadí Nord (2.143 m) - Prat d'Aguiló	la Cerdanya	3,2
el Port del Comte (2.316 m)	el Solsonès	3,1
Espot (2.519 m)	el Pallars Sobirà	2,9
Puig Sesolles (1.668 m)	el Vallès Oriental	2,7
Boí (2.535 m)	l'Alta Ribagorça	2,7
Molló	el Ripollès	2,7

La taula següent mostra les anomalies negatives (diferències de la temperatura mitjana mensual del desembre respecte a la mitjana climàtica mensual del mes de desembre per al període de referència 1961-1990), que han estat més significatives a les EMA gestionades per l'SMC:

Nom de l'EMA	Comarca	Anomalia (°C)
Golmés	el Pla d'Urgell	-0,9
Baldomar	la Noguera	-0,8
Castelldans	les Garrigues	-0,7
el Poal	el Pla d'Urgell	-0,7

¹ Els valors climàtics mitjans que s'han utilitzat s'han extret de:

Martín-Vide, J.; Raso Nadal, J. M. (2008): *Atles climàtic de Catalunya. Període 1961-1990*.

Al llarg de tot l'informe, s'expressen la temperatura (T) en graus Celsius (°C) i les quantitats de precipitació (PPT) en mil·límetres (mm), unitat equivalent a litres per metre quadrat.

Quan s'efectua la comparació entre la precipitació acumulada i la temperatura mitjana i els seus valors climàtics mitjans corresponents, s'adopten els criteris següents:

Qualificació	PPT total enregistrada respecte de la mitjana climàtica	Qualificació	Diferència entre la temperatura mitjana i la mitjana climàtica
molt sec	< 30%	molt càlid	≥ +3,0 °C
sec	entre 30% i 90%	càlid	entre +3,0 °C i +0,5 °C
normal	entre 90% i 110%	normal	entre +0,5 °C i -0,5 °C
plujós	entre 110% i 190%	fred	entre -0,5 °C i -3,0 °C
molt plujós	> 190%	molt fred	≤ -3,0 °C

Precipitació

Pluviomètricament, el mes de gener ha estat sec o molt sec a gran part del país, a excepció del delta de l'Ebre i el massís del Port, on el gener s'ha presentat normal i, fins i tot, plujós. El bloqueig anticiclònic que ha afectat Catalunya durant gran part del mes ha inhibit el pas de pertorbacions importants.

La taula següent mostra les EMA gestionades per l'SMC en les quals la precipitació acumulada durant el mes de gener ha superat els 45 mm, i que s'han ubicat al quadrant nord-occidental de Catalunya, al massís del Port i al delta de l'Ebre.

Nom de l'EMA	Comarca	PPT (mm)
Certasca (2.400 m)	el Pallars Sobirà	81,7
Lac Redon (2.247 m)	la Val d'Aran	76,2
PN dels Ports	el Baix Ebre	73,8
Sasseuva (2.228 m)	la Val d'Aran	56,2
Alcanar	el Montsià	49,9
Mas de Barberans - Abocador	el Montsià	46,5
Amposta	el Montsià	45,3

Les precipitacions superiors a 25 mm en 24 hores que es van enregistrar a algunes de les EMA gestionades per l'SMC són les que figuren en la taula següent, que estan ubicades fonamentalment al massís del Port, al delta de l'Ebre i a la meitat occidental del Pirineu.

Nom de l'EMA	Comarca	PPT (mm)	dia
PN dels Ports	Baix Ebre	65,0	16
Alcanar	Montsià	46,2	16
Mas de Barberans - Abocador	Montsià	44,6	16
Certasca (2.400 m)	Pallars Sobirà	43,6	29
Ulldecona - els Valentins	Montsià	41,1	16
Amposta	Montsià	38,7	16
l'Aldea	Baix Ebre	27,8	16
Lac Redon (2.247 m)	Val d'Aran	25,4	28
els Alfacs	Montsià	25,2	16

A continuació, es presenten els gràfics d'evolució diària del gruix de neu màxim (en cm) mesurat a les EMA ubicades a l'alta muntanya (per sobre dels 1.800 m) gestionades per l'SMC. Per facilitar-ne la interpretació, s'han classificat les EMA en tres zones seguint criteris nivoclimàtics:

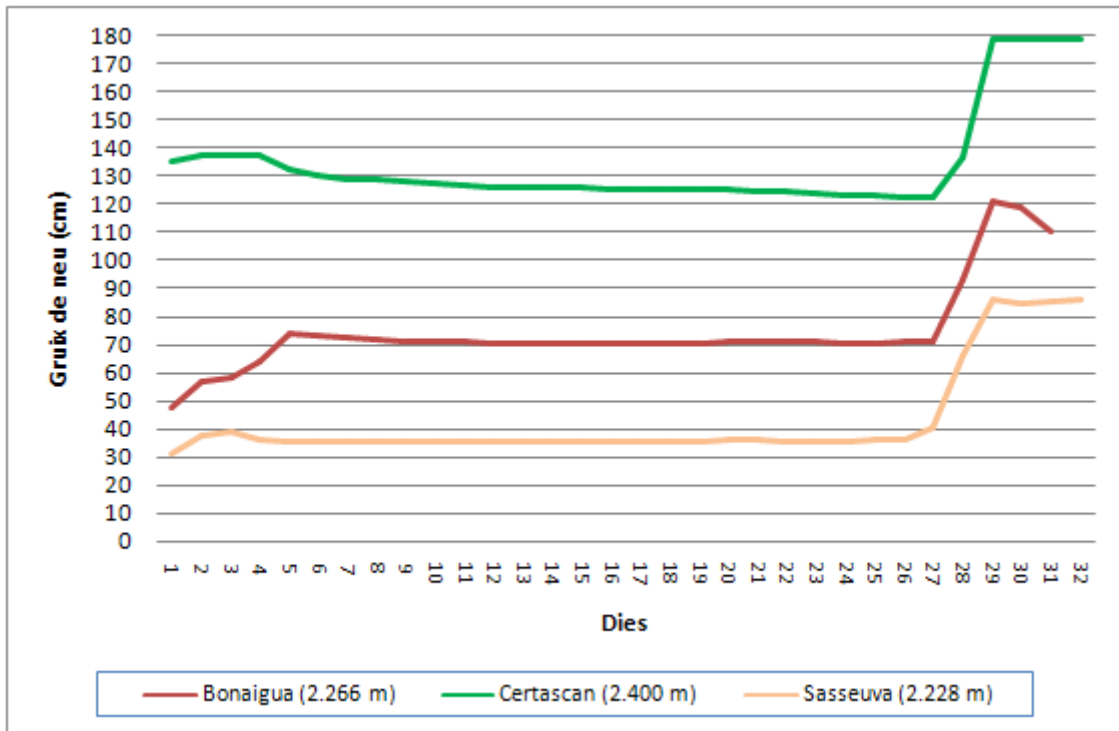
1. Aran-franja nord de la Pallaresa: influència atlàntica. Bonaigua (2.266 m), Certasca (2.400 m) i Sasseuva (2.228 m).
2. Pallaresa-Ribagorçana: clima mediterrani pirinenc occidental. Boí (2.535 m), Espot (2.519 m), Lac Redon (2.247 m) i Salòria (2.451 m).
3. Pirineu oriental: clima mediterrani pirinenc oriental. Cadí Nord (2.143 m)-Prat d'Aguiló, Malniu (2.230 m), Núria (1.971 m), el Port del Comte (2.316 m) i Ulldeter (2.410 m).

La taula següent mostra el gruix de neu màxim mensual del gener del 2012 i el dia que es va enregistrar a les EMA d'alta muntanya (per sobre dels 1.800 m) gestionades per l'SMC, juntament amb el màxim mensual del gener del 2011 i el dia que es va enregistrar.

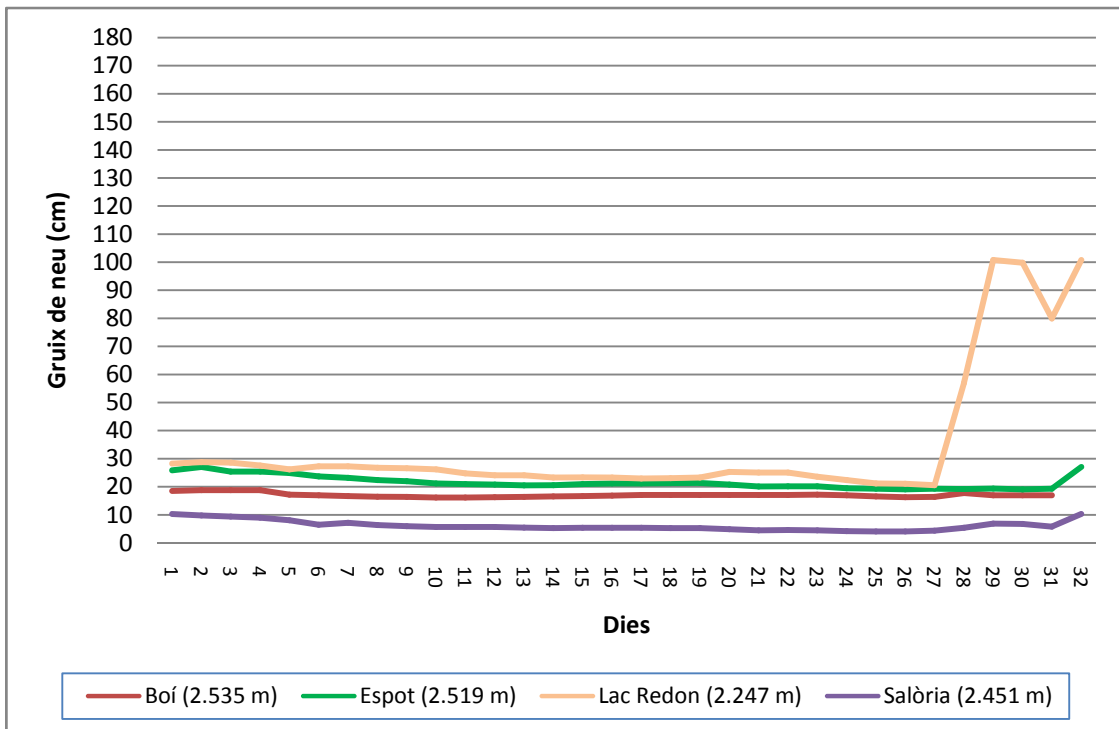
Els màxims de neu al llarg del mes de gener d'enguany es van assolir a les estacions ubicades a les parts més elevades de l'Aran-franja nord de la Pallaresa, tal com mostren els 179 cm a Certascan (2.400 m) a la comarca del Pallars Sobirà i els 121 cm enregistrats a l'EMA de Bonaigua (2.266 m) a la comarca del Pallars Sobirà. En canvi, els gruixos a les parts més baixes del Pirineu oriental van ser més modestos, destacant els 4 cm al Cadí Nord (2.143 m)-Prat d'Aguiló a la comarca de la Cerdanya i els 2 cm al Port del Compte (2.316 m) a la comarca del Solsonès. Al llarg del mes de gener hi ha hagut un episodi significatiu de neu entre els dies 27 i 29 que va afectar el nord del país, especialment a la banda més occidental del Pirineu, destacant els 80 cm al Lac Redon (2.247 m) a la comarca de la Val d'Aran, els 56 cm a Certascan (2.400 m) a la comarca del Pallars Sobirà, i els 51 cm a Sasseuva (2.228 m) a la comarca de la Val d'Aran.

Si comparem els gruixos màxims de neu del mes de gener d'enguany respecte dels gruixos de neu assolits al gener de l'any passat, trobem que excepte a les EMA ubicades a la zona de l'Aran-franja nord de la Pallaresa on les diferències positives són importants, a la resta d'EMA gestionades per l'SMC es presenten gruixos màxims de neu similars o significativament inferiors dels enregistrats al gener del 2011, destacant especialment les estacions ubicades a les comarques de l'Alta Ribagorça, de la Cerdanya i del Solsonès.

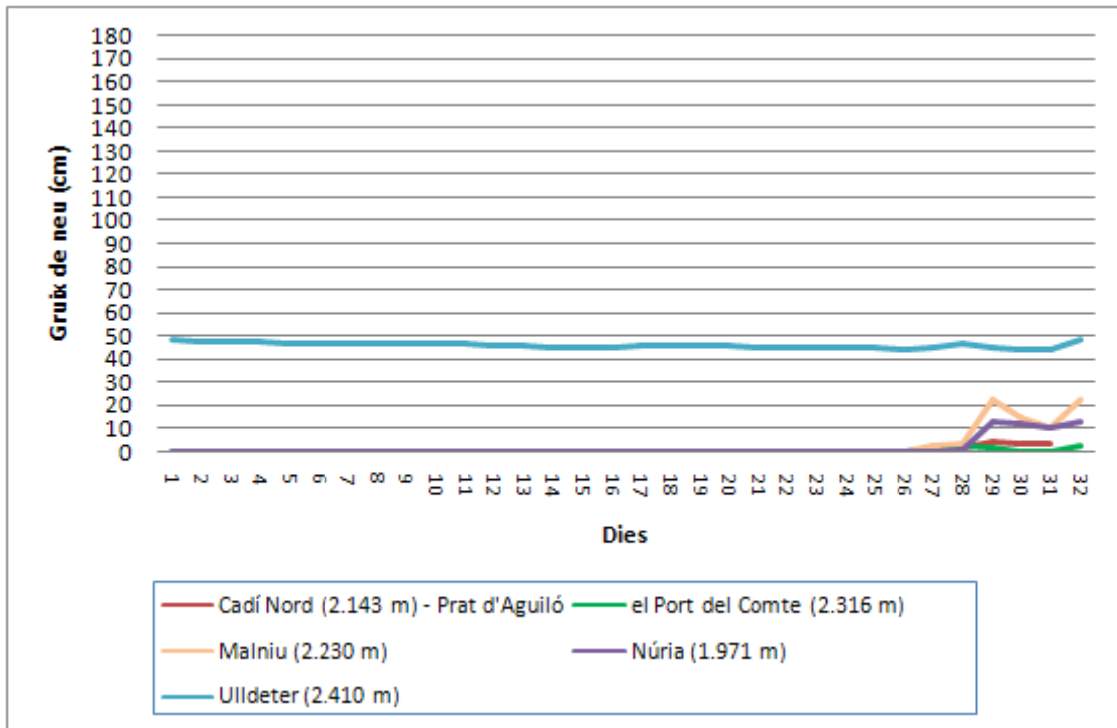
Nom de l'EMA	Comarca	Gruix de neu 2012 (cm)	dia	Gruix de neu 2011 (cm)	dia
Certascan (2.400 m)	el Pallars Sobirà	179	29	95	28
Bonaigua (2.266 m)	el Pallars Sobirà	121	29	86	28
Lac Redon (2.247 m)	la Val d'Aran	101	29	142	28
Sasseuva (2.228 m)	la Val d'Aran	86	29	56	31
Ulldeter (2.410 m)	el Ripollès	49	1	49	31
Espot (2.519 m)	el Pallars Sobirà	27	2	26	9
Malniu (2.230 m)	la Cerdanya	23	29	35	31
Boí (2.535 m)	l'Alta Ribagorça	19	4	57	9
Núria (1.971 m)	el Ripollès	13	29	39	29
Salòria (2.451 m)	el Pallars Sobirà	10	1	28	31
Cadí Nord (2.143 m) - Prat d'Aguiló	la Cerdanya	4	29	58	31
el Port del Comte (2.316 m)	el Solsonès	2	28	34	31



Gràfic 1. Evolució diària del gruix de neu màxim (en cm) a les EMA ubicades a l'Aran-franja nord de la Pallaresa



Gràfic 2. Evolució diària del gruix de neu màxim (en cm) a les EMA ubicades a la Pallaresa-Ribagorçana



Gràfic 3. Evolució diària del gruix de neu màxim (en cm) a les EMA ubicades al Pirineu oriental

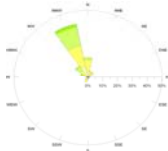
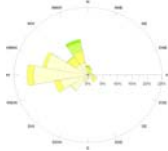
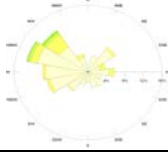
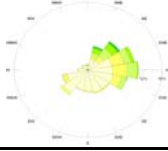
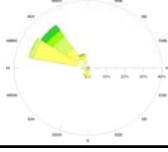
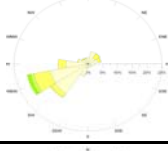
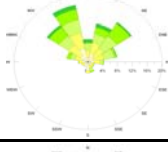
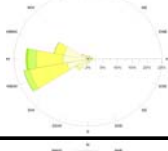
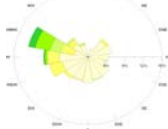
Vent

El mes de gener ha estat poc ventós. Tan sols cal remarcar un episodi de vent que va afectar Catalunya entre els dies 2 i 6. L'esdeveniment va estar relacionat amb el flux del nord que es va generar al Principat després del pas d'una pertorbació atlàntica que va afectar Catalunya el dia 2 (vegeu la figura 1). Les ratxes de vent fortes o molt fortes van afectar el Pirineu, el nord del cap de Creus, la vall de l'Ebre i les parts més elevades de la Serralada Prelitoral. Les ratxes màximes per sobre dels 90 km/h enregistrades a les EMA gestionades per l'SMC van ser les que es presenten a la taula següent:

Nom de l'EMA	Comarca	Ratxa màxima (km/h)	dia
Salòria (2.451 m)	el Pallars Sobirà	165,2	6
Portbou	l'Alt Empordà	138,2	6
Certascán (2.400 m)	el Pallars Sobirà	133,9	5
Ulldeter (2.410 m)	el Ripollès	133,9	5
Boí (2.535 m)	l'Alta Ribagorça	128,9	5
Espot (2.519 m)	el Pallars Sobirà	127,4	6
Núria (1.971 m)	el Ripollès	119,5	6
el Port del Comte (2.316 m)	el Solsonès	115,2	6
PN dels Ports	el Baix Ebre	105,8	6
Salòria (2.451 m)	el Pallars Sobirà	105,5	4
Mas de Barberans - Abocador	el Montsià	104,8	5
Lac Redon (2.247 m)	la Val d'Aran	101,5	5
el Perelló	el Baix Ebre	99,0	5
Puig Sesolles (1.668 m)	el Vallès Oriental	98,6	2
Roses	l'Alt Empordà	96,5	6
Horta de Sant Joan	la Terra Alta	91,4	6
Molló	el Ripollès	90,0	5

Malgrat que no es pot fer una anàlisi exhaustiva del vent a Catalunya, atesa la seva complexitat orogràfica, s'han seleccionat 9 estacions distribuïdes uniformement arreu del territori per poder donar una visió general del comportament d'aquesta variable durant el mes.

La taula següent detalla, d'aquestes nou estacions, el valor de la ratxa màxima mensual del vent i el percentatge de calmes, i s'hi representa la rosa dels vents, la qual dóna idea de la direcció del vent que ha bufat amb més freqüència (s'hi distingeixen 16 sectors), i alhora informa sobre la seva velocitat mitjana (s'hi distingeixen 6 intervals).

	Comarca	Nom de l'EMA	Ratxa màxima (m/s)	Component dominant	% Calmes <0,5 m/s	Rosa dels vents mensual
			Data			
DQ	Alt Camp	Vila-rodona	18,7	NNW	3,2	
			5 de gener			
U2	Alt Empordà	Sant Pere Pescador	24,0	W	0,5	
			6 de gener			
X4	Barcelonès	Barcelona-el Raval	17,7	WNW	6,3	
			6 de gener			
DP	Cerdanya	Das	23,1	E	13,6	
			6 de gener			
UU	Montsià	Amposta	22,3	WNW	0,4	
			5 de gener			
CY	Osona	Muntanyola	15,6	WSW	16,0	
			2 de gener			
WQ	Pallars Jussà	Montsec d'Ares (1.572 m)	22,1	NNW	0,7	
			29 de gener			
C8	Segarra	Cervera	15,1	WSW	20,7	
			5 de gener			
VK	Segrià	Raimat	18,6	WNW	8,8	
			5 de gener			

Velocitat mitjana del vent (m/s)

> 0,5 - 2,5
 > 2,5 - 5
 > 5 - 7,5
 > 7,5 - 10
 > 10 - 20
 > 20

EFEMÈRIDES METEOROLÒGIQUES DEL MES DE GENER DEL 2012

Temperatura màxima absoluta

Alcanar (el Montsià)	22,4 °C	dia 5
Ulldecona-els Valentins (el Montsià)	21,8 °C	dia 5
Aldover (el Baix Ebre)	21,2 °C	dia 5

Temperatura mínima absoluta

Alta muntanya (per damunt dels 1.800 m)

Bonaigua (2.266 m) - el Pallars Sobirà	-14,9 °C	Dia 30
Boí (2.535 m) - l'Alta Ribagorça	-14,3 °C	Dia 29
Salòria (2.451 m) - el Pallars Sobirà	-14,3 °C	dia 30

Resta del territori

Das (la Cerdanya)	-12,9 °C	dia 14
el Pont de Suert (l'Alta Ribagorça)	-10,3 °C	dia 15
Vielha e Mijaran (la Val d'Aran)	-10,3 °C	dia 30

Precipitació màxima en 24 hores

PN dels Ports (el Baix Ebre)	65,0 mm	dia 16
Alcanar (el Montsià)	46,2 mm	dia 16
Mas de Barberans-Abocador (el Montsià)	44,6 mm	dia 16

**TAULA RESUM DELS VALORS TERMOPLUVIOMÈTRICS DE LES ESTACIONS GESTIONADES PEL
SMC**

GENER 2012

Codi	Comarca	Nom EMA	TMm (°C)	TXm (°C)	TNm (°C)	TXx (°C)	dia	TNn (°C)	dia	PPT (mm)	PPTx24h (mm)	dia
VY	Alt Camp	Nulles	7,5	14,0	2,2	18,0	22	-1,4	19	10,6	8,7	27
DQ	Alt Camp	Vila-rodonà	7,9	13,1	3,8	17,3	1	-0,5	30	6,7	6,4	27
U1	Alt Empordà	Cabanes	8,2	15,1	2,4	19,5	1	-3,0	15	17,8	10,5	16
W1	Alt Empordà	Castelló d'Empúries	8,1	14,4	2,1	18,6	20	-2,7	15	17,3	9,3	17
VZ	Alt Empordà	Espolla	9,0	14,8	3,3	19,9	23	-1,8	15	31,3	15,7	16
D6	Alt Empordà	Portbou	9,6	12,5	7,2	18,3	5	1,7	29	13,5	9,1	16
D4	Alt Empordà	Roses	9,3	14,9	3,8	19,2	20	-1,6	15	12,8	9,3	16
U2	Alt Empordà	Sant Pere Pescador	7,8	15,1	1,7	19,5	20	-3,5	15	18,5	8,2	17
W2	Alt Empordà	Torroella de Fluvià	7,4	14,7	1,3	18,4	20	-4,0	15	16,4	6,6	16
W3	Alt Empordà	Ventalló	7,3	14,7	1,0	19,0	20	-5,0	15	19,8	8,5	17
WP	Alt Penedès	Canaletes	7,0	12,3	2,8	16,9	1	-1,0	14	2,6	1,6	28
DI	Alt Penedès	Font-rubí	8,1	13,6	3,7	18,3	20	-1,1	29	2,4	1,1	27
W4	Alt Penedès	la Granada	7,0	13,5	2,4	17,2	4	-0,9	31	4,2	1,8	28
U3	Alt Penedès	Sant Martí Sarroca	6,4	13,8	0,9	18,1	23	-4,1	14	6,8	3,2	27
WY	Alt Penedès	Sant Sadurní d'Anoia	6,4	13,8	0,6	17,8	1	-2,7	31	4,1	1,7	27
CD	Alt Urgell	la Seu d'Urgell	3,6	12,2	-2,4	17,8	22	-6,9	15	0,0	0,0	31
W5	Alt Urgell	Oliana	2,0	9,3	-3,1	15,1	6	-6,6	31	5,3	3,0	28
CJ	Alt Urgell	Organyà	2,6	11,7	-3,2	17,3	4	-8,2	14	0,1	0,1	27
Z2	Alta Ribagorça	Boí (2.535 m)	-2,4	1,6	-5,5	9,2	11	-14,3	29	0,9	0,6	27
CT	Alta Ribagorça	el Pont de Suert	0,5	12,1	-6,1	16,6	22	-10,3	15	0,3	0,3	2
CE	Anoia	els Hostalets de Pierola	7,3	13,1	3,0	16,5	1	-2,0	14	2,1	0,7	28
XB	Anoia	la Llacuna	5,4	11,2	0,4	15,4	1	-6,2	14	4,3	1,4	28
XA	Anoia	la Panadella	3,6	7,2	0,7	11,9	11	-3,9	30	2,6	0,8	28
H1	Anoia	Òdena	5,1	12,1	-1,1	16,4	6	-5,6	14	1,2	1,0	27
WW	Bages	Artés	3,5	11,7	-1,9	14,7	6	-5,9	14	2,9	0,9	27
U4	Bages	Castellnou de Bages	4,8	11,0	0,5	14,7	25	-5,5	14	4,1	1,4	27
R1	Bages	el Pont de Vilomara	3,8	12,6	-1,6	15,8	25	-5,3	14	1,4	0,6	28
WN	Bages	Montserrat - Sant Dimes	6,2	9,6	2,9	15,5	5	-0,3	29	1,1	0,7	27
CL	Bages	Sant Salvador de Guardiola	3,3	11,5	-2,0	15,4	5	-6,3	30	1,1	0,6	28
U5	Baix Camp	Prades	2,8	8,5	-1,5	12,8	1	-6,6	30	5,5	3,2	27
W6	Baix Camp	Riudoms	9,7	15,1	5,2	18,8	1	0,0	13	3,0	2,5	27
U6	Baix Camp	Vinyols i els Arcs	10,2	15,1	5,4	18,8	6	-1,1	15	5,7	4,4	17
U7	Baix Ebre	Aldover	10,0	15,1	5,4	21,2	5	0,4	31	10,4	6,4	16
DB	Baix Ebre	el Perelló	8,7	12,7	5,7	19,2	5	-0,2	15	17,5	11,6	27
U9	Baix Ebre	l'Aldea	9,9	15,0	5,0	20,9	5	-1,3	13	36,8	27,8	16
UA	Baix Ebre	l'Ametlla de Mar	9,6	14,3	6,1	19,1	5	1,1	15	12,6	9,0	27
X5	Baix Ebre	PN dels Ports	3,4	8,3	0,4	14,1	1	-4,5	30	73,8	65,0	16
DO	Baix Empordà	Castell d'Aro	6,7	14,4	1,9	18,8	1	-1,7	15	24,7	7,8	17
DF	Baix Empordà	la Bisbal d'Empordà	6,6	14,8	0,7	20,3	20	-3,2	15	20,5	6,4	2
UB	Baix Empordà	la Tallada d'Empordà	6,1	13,8	0,2	18,0	23	-4,1	15	16,9	8,2	17
UC	Baix Empordà	Monells	6,1	13,9	-0,1	18,6	20	-3,7	15	32,8	9,5	16
UD	Baix Empordà	Serra de Daró	6,3	14,0	0,6	18,5	22	-3,2	15	21,8	11,0	17
UE	Baix Empordà	Torroella de Montgrí	7,3	13,9	1,7	18,2	20	-1,8	15	12,3	6,7	17
UF	Baix Llobregat	Begues - PN del Garraf	7,2	12,0	4,6	16,6	1	0,1	29	8,8	4,0	28
XL	Baix Llobregat	el Prat de Llobregat	8,8	15,0	4,5	18,2	20	0,6	30	2,9	2,3	28
D3	Baix Llobregat	Vallirana	8,5	14,4	4,2	18,4	23	0,6	29	2,1	1,3	28

Codi	Comarca	Nom EMA	TMm (°C)	TXm (°C)	TNm (°C)	TXx (°C)	dia	TNn (°C)	dia	PPT (mm)	PPTx24h (mm)	dia
UG	Baix Llobregat	Viladecans	8,8	14,5	4,5	18,1	2	1,2	30	4,2	3,4	28
WZ	Baix Penedès	Cunit	9,1	15,1	4,0	19,0	4	-1,9	30	6,6	5,5	27
UH	Baix Penedès	el Montmell	7,7	13,0	4,2	17,5	1	-0,7	29	7,3	4,2	27
D9	Baix Penedès	el Vendrell	8,5	15,3	2,9	19,9	23	-1,4	30	7,6	6,7	27
WO	Baix Penedès	la Bisbal del Penedès	7,9	14,6	1,3	18,1	23	-5,4	14	5,2	4,4	27
WU	Barcelonès	Badalona - Museu	9,9	14,1	6,3	16,9	1	2,2	14	4,3	4,2	28
X4	Barcelonès	Barcelona - el Raval	11,5	15,0	8,7	18,3	4	5,5	30	3,4	3,0	28
D5	Barcelonès	Barcelona - Observatori Fabra	8,4	12,7	5,6	16,8	1	1,0	30	5,7	3,9	28
X8	Barcelonès	Barcelona - Zona Universitària	9,7	15,0	5,8	19,4	22	1,9	14	2,3	1,6	28
X2	Barcelonès	Barcelona - Zoo	9,7	14,1	6,1	16,9	22	3,1	13			
UI	Berguedà	Gisclareny	3,5	7,2	0,3	12,4	5	-5,1	16	0,3	0,3	27
WV	Berguedà	Guardiola de Berguedà	1,8	10,9	-3,8	15,5	1	-7,4	14	2,4	0,3	4
CR	Berguedà	la Quar	3,7	9,4	0,1	13,0	1	-3,5	29	1,1	0,7	28
WM	Berguedà	Santuari de Queralt	5,8	9,8	2,5	16,1	23	-2,4	29	3,3	3,3	28
Z9	Cerdanya	Cadí Nord (2.143 m) - Prat d'Aguiló	0,1	2,9	-2,4	7,1	11	-11,5	30	2,7	1,8	27
DP	Cerdanya	Das	0,3	11,5	-7,6	16,5	23	-12,9	14	0,0	0,0	31
Z3	Cerdanya	Malniu (2.230 m)	0,1	4,0	-3,0	8,9	11	-12,2	29	30,1	24,0	29
W8	Conca de Barberà	Blancafort	5,9	11,5	1,2	16,0	6	-3,1	19	4,7	4,2	27
CW	Conca de Barberà	l'Espuga de Francolí	6,1	10,8	1,9	14,9	6	-2,0	16	5,6	5,3	27
UJ	Conca de Barberà	Santa Coloma de Queralt	4,5	9,3	0,8	13,5	6	-3,4	14	4,4	1,4	27
UK	Garraf	Sant Pere de Ribes - PN del Garraf	9,0	15,2	4,8	19,1	23	-0,3	29	4,4	2,0	28
UL	Garrigues	Castelldans	4,7	10,1	-0,1	17,2	5	-4,9	26	2,8	0,6	13
UM	Garrigues	la Granadella	4,9	9,8	0,9	14,2	21	-3,4	11	1,9	0,4	13
W9	Garrotxa	la Vall d'en Bas	3,4	13,6	-2,8	18,8	23	-6,3	14	13,1	4,6	16
DC	Garrotxa	Olot	4,7	13,5	-1,3	18,3	1	-4,9	15	17,6	6,5	28
UN	Gironès	Cassà de la Selva	4,9	13,2	-0,8	17,3	23	-4,2	15	24,8	9,6	17
UO	Gironès	Fornells de la Selva	4,7	14,5	-1,8	18,2	23	-5,8	15	20,2	7,4	28
XJ	Gironès	Girona	5,1	14,4	-1,4	18,3	23	-5,1	15	23,2	9,2	16
WF	Gironès	Vilablareix	5,0	14,1	-1,2	18,3	23	-5,2	15	17,1	5,1	28
UP	Maresme	Cabrils	9,5	14,8	5,4	18,1	2	1,6	30	2,2	1,2	16
UQ	Maresme	Dosrius - PN Montnegre Corredor	7,2	11,6	3,8	15,9	23	-1,0	30	2,6	1,2	28
WT	Maresme	Malgrat de Mar	7,4	14,4	2,4	17,8	22	0,0	15	7,6	4,7	28
DD	Maresme	Vilassar de Mar	10,1	15,0	6,3	18,2	2	3,0	30	1,3	0,8	16
US	Montsià	Alcanar	10,0	14,9	5,3	22,4	5	1,6	31	49,9	46,2	16
UU	Montsià	Amposta	9,6	14,7	5,1	20,8	5	1,1	14	45,3	38,7	16
UW	Montsià	els Alfacs	9,5	13,7	5,9	19,9	5	2,1	31	33,6	25,2	16
DL	Montsià	Illa de Buda	10,6	15,5	6,6	20,4	5	3,3	31	39,6	22,3	27
C9	Montsià	Mas de Barberans - Abocador	9,5	14,2	5,4	20,6	5	-1,5	13	46,5	44,6	16
UX	Montsià	Ulldecona - els Valentins	8,8	14,7	3,2	21,8	5	-2,8	13	44,3	41,1	16
WB	Noguera	Albesa	3,6	9,5	-1,5	16,7	5	-6,1	30	2,3	0,4	28
WG	Noguera	Algerri	3,7	9,8	-1,1	16,5	6	-5,7	30	1,5	0,2	14
X6	Noguera	Baldomar	1,9	8,9	-3,3	16,3	6	-7,0	30	2,3	0,3	2
WX	Noguera	Camarasa	3,5	8,6	-0,7	14,8	6	-4,1	15	1,7	0,3	28
WA	Noguera	Oliola	2,0	8,6	-3,2	15,7	6	-8,4	30	3,6	0,3	28
UY	Noguera	Os de Balaguer - Monestir d'Avellanès	3,7	9,3	-0,9	16,2	6	-3,9	15	3,7	0,3	28
V1	Noguera	Vallfogona de Balaguer	3,2	9,8	-2,0	18,4	6	-7,3	30	3,0	0,4	12
CQ	Noguera	Vilanova de Meià	3,3	9,9	-1,6	15,1	6	-6,5	30	1,1	0,7	28
V3	Osona	Gurb	2,4	10,4	-3,0	14,1	21	-6,5	14	5,8	3,6	28
V4	Osona	Montesquiu	3,3	11,5	-1,8	16,4	23	-5,4	30	4,3	1,5	28
CY	Osona	Muntanyola	4,9	10,7	0,8	16,1	1	-4,3	29	3,6	1,4	28
CC	Osona	Orís	3,0	11,6	-2,2	16,4	23	-5,5	30	2,4	1,4	27

Codi	Comarca	Nom EMA	TMm (°C)	TXm (°C)	TNm (°C)	TXx (°C)	dia	TNn (°C)	dia	PPT (mm)	PPTx24h (mm)	dia
V5	Osona	Perafita	3,3	9,2	-0,9	12,7	25	-5,2	30	9,7	5,9	27
XO	Osona	Vic	2,8	10,6	-2,7	14,9	23	-6,7	13	5,2	3,4	28
WS	Osona	Viladrau	4,2	10,3	0,0	16,1	23	-4,5	29	16,5	9,9	28
CV	Pallars Jussà	la Pobla de Segur	1,2	9,5	-4,3	16,3	6	-8,8	14	2,2	2,1	28
WQ	Pallars Jussà	Montsec d'Ares (1.572 m)	3,6	6,9	0,8	10,8	23	-7,5	29	0,6	0,6	27
CP	Pallars Jussà	Sant Romà d'Abella	4,5	12,5	-1,4	18,6	22	-8,5	14	1,7	0,9	27
Z1	Pallars Sobirà	Bonaigua (2.266 m)	-2,8	1,2	-5,8	7,5	10	-14,9	30	40,0	14,1	29
Z5	Pallars Sobirà	Certasca (2.400 m)	-2,1	0,9	-4,8	6,2	12	-14,2	30	87,3	43,6	29
Z7	Pallars Sobirà	Espot (2.519 m)	-1,9	1,0	-4,5	5,4	10	-14,0	29	24,3	6,1	2
ZB	Pallars Sobirà	Salòria (2.451 m)	-2,3	0,7	-5,0	8,7	13	-14,3	30	2,7	1,2	29
XH	Pallars Sobirà	Sort	3,3	13,2	-3,8	20,1	23	-8,6	15	0,3	0,2	2
DJ	Pla de l'Estany	Banyoles	7,5	13,8	2,6	18,0	20	-1,8	30	18,6	8,3	17
C6	Pla d'Urgell	Castellnou de Seana	3,6	9,9	-1,6	18,0	6	-6,2	30	1,8	0,5	28
V8	Pla d'Urgell	el Poal	3,1	9,9	-2,3	17,6	6	-7,8	30	3,3	0,6	28
WC	Pla d'Urgell	Golmés	3,4	9,3	-1,9	16,9	6	-6,2	30	4,6	1,0	28
XI	Pla d'Urgell	Mollerussa	3,9	10,0	-1,3	17,2	6	-4,8	19	2,8	0,5	27
WJ	Priorat	el Masroig	6,2	12,7	1,0	18,4	5	-4,1	30	1,9	1,3	27
X1	Priorat	Falset	6,4	11,6	2,7	16,0	5	-3,0	30	2,9	2,0	27
D1	Priorat	Margalef	4,5	11,3	-0,1	15,9	5	-5,3	30	1,0	1,0	27
WR	Priorat	Torroja del Priorat	6,7	13,0	2,0	17,6	5	-3,4	30	1,4	0,8	27
XD	Priorat	Ulldemolins	4,8	10,0	0,9	13,3	1	-4,9	30	2,9	1,5	27
VA	Ribera d'Ebre	Ascó	6,8	11,2	3,0	16,8	5	-3,4	19	1,2	0,6	27
VB	Ribera d'Ebre	Benissanet	7,5	13,7	2,0	19,3	5	-4,1	31	2,4	1,6	27
VC	Ribera d'Ebre	Riba-roja d'Ebre	7,3	12,2	3,3	18,2	1	-2,6	31	1,2	0,8	27
D7	Ribera d'Ebre	Vinebre	6,5	13,3	0,7	18,9	6	-4,8	30	1,4	1,0	27
CG	Ripollès	Molló	4,2	9,9	-0,2	15,2	23	-4,6	29	4,0	2,1	16
DG	Ripollès	Núria (1.971 m)	1,1	5,3	-2,6	10,9	11	-9,4	29	9,0	5,7	5
CI	Ripollès	Sant Pau de Segúries	1,6	10,8	-4,1	17,0	23	-7,0	14	3,4	1,7	28
ZC	Ripollès	Ulldeter (2.410 m)	-1,5	1,5	-4,2	6,6	1	-13,0	29	15,1	7,1	5
C8	Segarra	Cervera	4,1	8,5	0,6	14,4	6	-3,0	30	1,9	1,2	28
VD	Segarra	el Canós	3,8	8,2	-0,2	15,1	6	-5,1	12	3,7	1,2	27
VE	Segrià	Aitona	4,8	11,4	-0,5	18,9	21	-5,2	30	2,4	0,7	27
VF	Segrià	Alcarràs	3,9	10,5	-1,3	18,4	5	-4,3	25	3,2	0,4	27
WK	Segrià	Alfarràs	3,4	10,2	-1,5	16,7	5	-7,4	30	1,7	0,3	13
X3	Segrià	Alguaire	4,1	8,8	-0,3	15,2	22	-5,3	30	3,0	0,3	13
XM	Segrià	els Alamús	3,6	9,9	-1,7	17,1	5	-5,3	26	3,4	0,5	28
VH	Segrià	Gimenells	3,9	9,9	-1,0	17,4	22	-4,3	30	3,1	0,4	19
VJ	Segrià	Lleida - la Bordeta	3,8	10,2	-1,1	17,4	22	-4,9	30	2,5	0,8	28
WI	Segrià	Maials	5,0	9,5	1,0	16,2	21	-5,0	30	3,0	0,4	27
VK	Segrià	Raimat	3,6	10,1	-1,7	16,4	5	-6,5	30	2,5	0,4	11
XN	Segrià	Seròs - Depuradora	4,7	11,2	-0,9	19,3	21	-6,4	30	2,1	0,8	27
X7	Segrià	Torres de Segre	4,9	10,0	0,5	17,6	5	-3,3	26	2,0	0,3	19
VM	Segrià	Vilanova de Segrià	3,3	10,4	-2,1	17,5	5	-8,1	30	3,7	0,7	28
DN	Selva	Anglès	6,3	14,2	0,3	18,3	20	-4,1	15	25,5	13,7	28
VN	Selva	Vilobí d'Onyar	4,6	14,3	-1,8	18,7	23	-5,3	15	20,9	9,7	28
CA	Solsonès	Clariana de Cardener	4,6	10,9	0,3	15,8	1	-5,0	14	0,0	0,0	31
Z8	Solsonès	el Port del Comte (2.316 m)	-0,9	1,8	-3,5	6,7	11	-12,9	29	2,8	1,5	27
VO	Solsonès	Lladurs	3,0	8,9	-1,3	13,8	6	-8,1	14	1,6	0,4	28
VP	Solsonès	Pinós	3,0	7,8	-0,3	13,3	6	-5,3	30	3,7	0,6	28
VQ	Tarragonès	Constantí	7,9	14,8	1,5	19,0	21	-3,6	30	8,7	6,9	27
XE	Tarragonès	Tarragona - Complex Educatiu	10,2	16,3	4,3	20,0	6	-1,7	14	3,4	3,3	27

Codi	Comarca	Nom EMA	TMm (°C)	TXm (°C)	TNm (°C)	TXx (°C)	dia	TNn (°C)	dia	PPT (mm)	PPTx24h (mm)	dia
DK	Tarragonès	Torredembarra	9,7	15,2	4,9	20,0	6	0,6	14	15,6	15,3	27
WD	Terra Alta	Batea	6,3	10,2	3,2	16,0	5	-4,7	11	8,6	3,9	27
XP	Terra Alta	Gandesa	6,6	10,9	3,0	16,7	5	-3,7	11	8,9	4,2	27
D8	Terra Alta	Horta de Sant Joan	6,0	10,2	2,7	16,5	5	-5,5	12	22,6	16,6	16
WL	Urgell	Sant Martí de Riucorb	4,4	8,9	0,4	15,8	6	-4,3	11	3,7	1,4	27
C7	Urgell	Tàrrega	4,3	9,3	0,3	16,1	6	-4,6	12	4,2	1,3	27
VR	Urgell	Tornabous	3,6	10,0	-1,5	17,6	6	-5,9	30	3,6	0,6	27
VS	Val d'Aran	Lac Redon (2.247 m)	-1,9	0,9	-4,4	5,4	10	-13,3	29	81,3	25,4	28
Z6	Val d'Aran	Sasseuva (2.228 m)	-2,0	1,1	-4,8	7,9	10	-14,3	30	60,9	19,2	28
CU	Val d'Aran	Vielha e Mijaran	1,6	7,8	-2,0	12,6	5	-10,3	30	32,8	12,1	28
XC	Vallès Occidental	Castellbisbal	7,1	13,8	2,2	17,4	25	-1,6	30	2,8	1,4	28
VT	Vallès Occidental	Cerdanyola del Vallès	6,9	14,3	1,4	18,0	21	-2,2	30	2,9	2,0	28
VU	Vallès Occidental	Rellinars	4,8	10,9	-0,1	14,7	25	-5,4	14	3,2	0,6	28
XF	Vallès Occidental	Sabadell - Parc Agrari	6,6	13,1	0,9	16,6	23	-3,3	14	0,9	0,4	16
VV	Vallès Occidental	Sant Llorenç Savall	5,2	11,0	-0,2	15,1	20	-5,9	30	2,8	1,5	27
D2	Vallès Occidental	Vacarisses	4,2	11,9	-1,2	15,4	20	-4,5	30	1,6	1,3	27
X9	Vallès Oriental	Caldes de Montbui	5,6	13,9	-0,6	18,6	23	-5,5	14	2,0	0,9	28
XG	Vallès Oriental	Parets del Vallès	7,1	14,8	1,4	18,7	22	-2,8	14	0,9	0,8	28
XK	Vallès Oriental	Puig Sesolles (1.668 m)	3,1	6,3	0,3	11,1	10	-6,6	29	26,7	15,2	16
VX	Vallès Oriental	Tagamanent - PN del Montseny	5,3	9,4	2,2	15,3	23	-2,9	29	5,7	2,5	28
WE	Vallès Oriental	Vilanova del Vallès	5,0	14,4	-0,8	18,4	1	-4,9	14	4,6	1,2	16

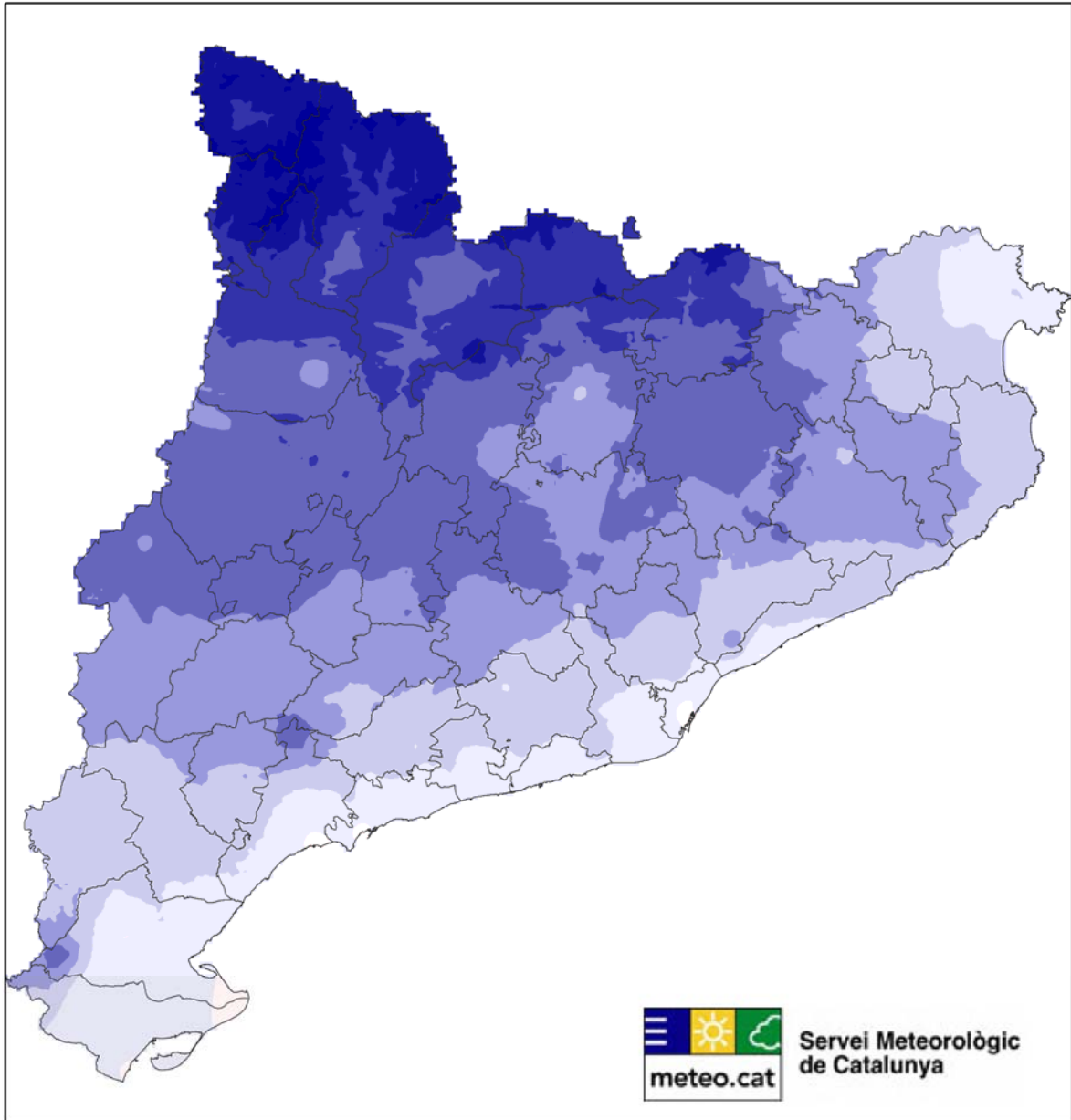
ABREVIATURES

TMm	Mitjana de les temperatures mitjanes diàries, en °C
TXm	Mitjana de les temperatures màximes diàries, en °C
TNm	Mitjana de les temperatures mínimes diàries, en °C
TXx	Temperatura màxima absoluta, en °C
TNn	Temperatura mínima absoluta, en °C
PPT	Precipitació acumulada, en mm
PPTx24h	Precipitació diària màxima, en mm
S/S	Sense sensor

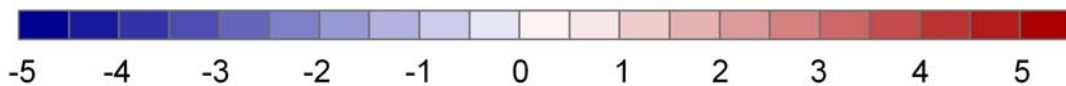
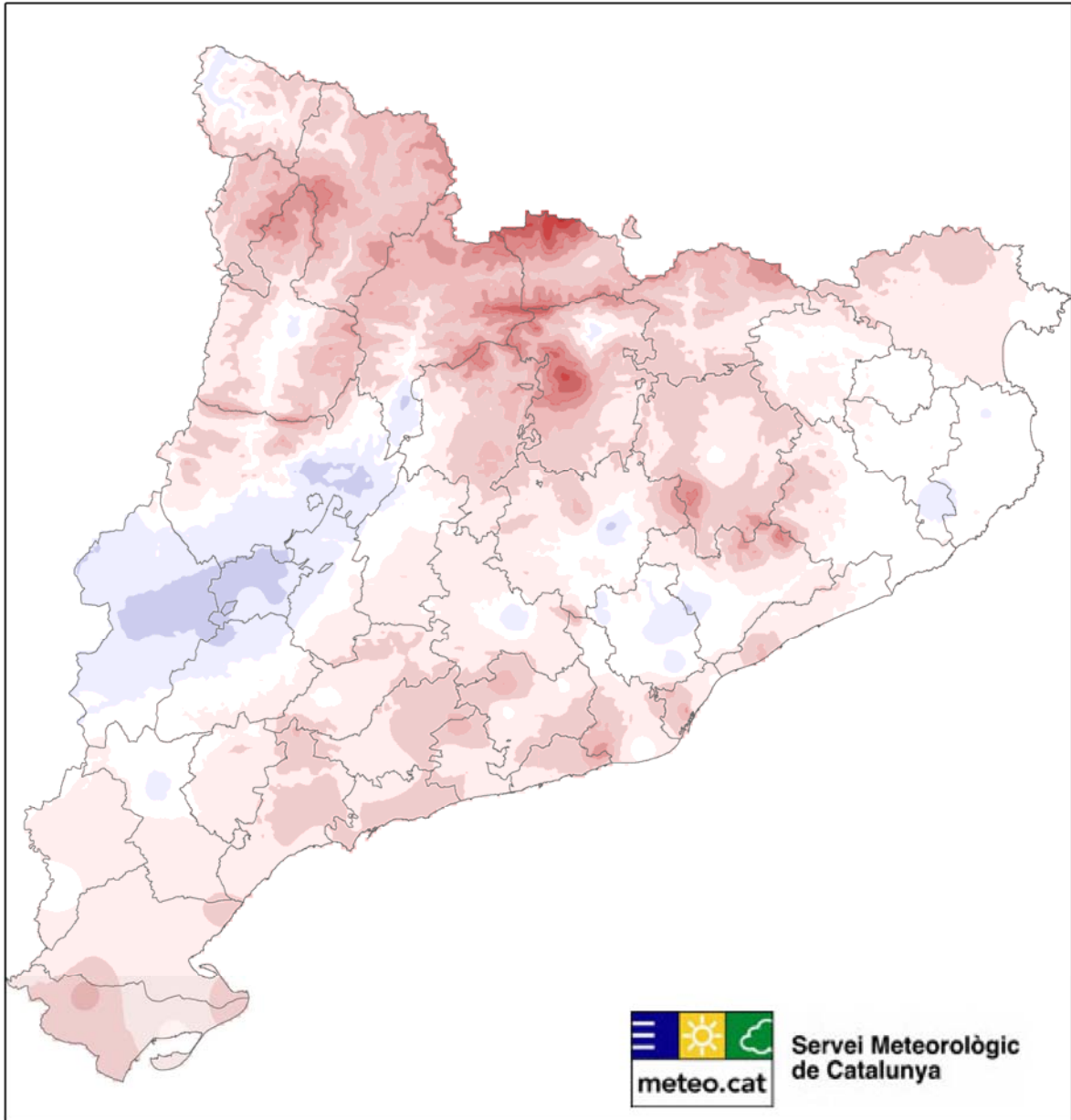
* No s'inclouen els valors de temperatura si no es disposa del 80% de les dades mensuals, a data 15/02/12. Tampoc s'inclouen els valors de precipitació si s'ha perdut almenys un episodi significatiu.

TEMPERATURA MITJANA MENSUAL (°C)

GENER 2012

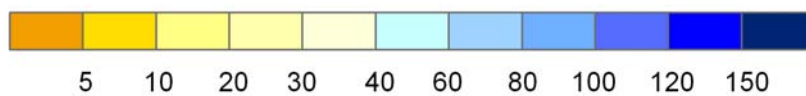
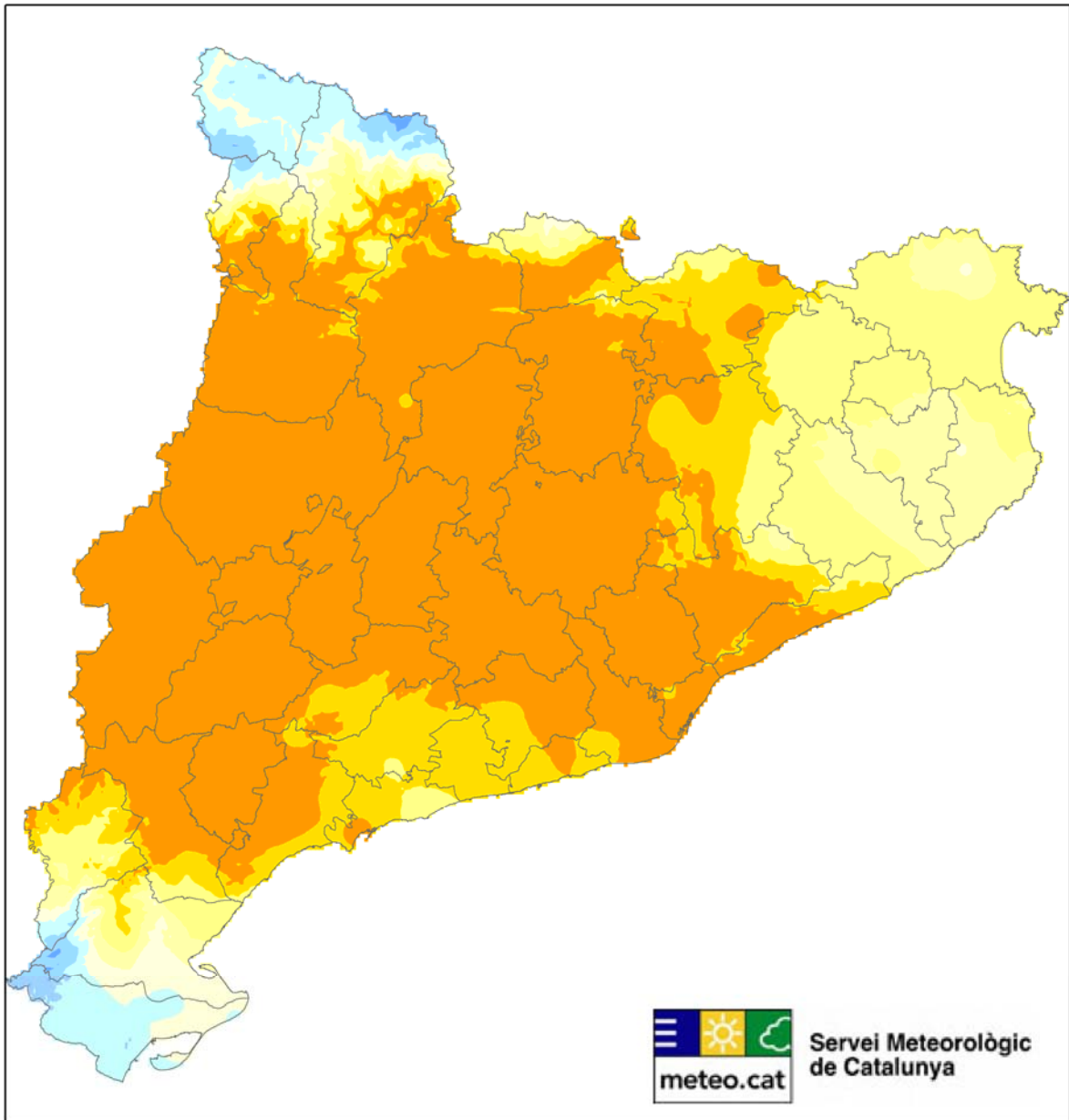


DIFERÈNCIA (°C) ENTRE LA TEMP. MITJANA MENSUAL I LA CLIMÀTICA GENER 2012



PRECIPITACIÓ ACUMULADA (mm)

GENER 2012



% PRECIPITACIÓ ACUMULADA RESPECTE DE LA MITJANA CLIMÀTICA GENER 2012

