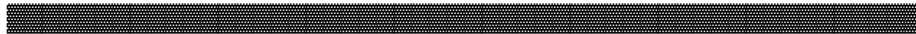


# TRANSCAT



**PLA ESPECIAL D'EMERGÈNCIES PER ACCIDENTS EN EL  
TRANSPORT DE MERCADERIES PERILLOSES PER CARRETERA I  
FERROCARRIL A CATALUNYA**

Aprovat en la sessió el Govern del dia 13 de desembre de 1999

## ÍNDEX

<b>1. INTRODUCCIÓ. JUSTIFICACIÓ .....</b>	<b>1</b>
<b>1.1. INTRODUCCIÓ.....</b>	<b>1</b>
<b>1.2. MARC LEGAL.....</b>	<b>1</b>
<b>1.3. ALTRES ELEMENTS DEL TRANSCAT.....</b>	<b>2</b>
<b>2. ABAST .....</b>	<b>3</b>
<b>2.1. ABAST TERRITORIAL.....</b>	<b>3</b>
<b>2.2. ABAST CORPORATIU.....</b>	<b>3</b>
<b>2.3. IDENTIFICACIÓ DE LES VIES I POBLACIONS AMB RISC ELEVAT .....</b>	<b>3</b>
<b>3. DEFINICIONS .....</b>	<b>4</b>
<b>3.1. MERCADERIES PERILLOSES.....</b>	<b>4</b>
<b>3.2. ACCIDENT. INCIDENT .....</b>	<b>4</b>
<b>3.3. TIPUS D'ACCIDENT .....</b>	<b>5</b>
<b>3.4. CATEGORIES.....</b>	<b>5</b>
<b>3.5. SITUACIONS .....</b>	<b>5</b>
<b>3.6. ZONES DE PLANIFICACIÓ.....</b>	<b>6</b>
<b>4. ESTRUCTURA, ORGANITZACIÓ I FUNCIONS.....</b>	<b>7</b>
<b>4.1. DIRECCIÓ, COORDINACIÓ i INFORMACIÓ .....</b>	<b>8</b>
4.1.1. Director del Pla.....	8
4.1.2. Comitè de direcció.....	8
4.1.3. Consell Assessor.....	9
4.1.4. Gabinet d'Informació .....	9
<b>4.2. GRUPS D'ACTUACIÓ .....</b>	<b>10</b>
4.2.1. Coordinació interna dels grups .....	10
4.2.2. Coordinador del Centre de Comandament Avançat.....	10
4.2.3. Grup d'intervenció .....	11
4.2.4. Grup d'Ordre .....	11
4.2.5. Grup logístic .....	12
4.2.6. Grup sanitari .....	12
4.2.7. Grup de Control Ambiental .....	13

<b>4.3. PLANS D'ACTUACIÓ MUNICIPAL (PAM).....</b>	<b>13</b>
4.3.1. Responsabilitats dels municipis .....	14
4.3.2. Funcions bàsiques del PAM .....	14
4.3.3. Direcció del PAM.....	15
<b>4.4. ALTRES ENTITATS INTEGRADES .....</b>	<b>15</b>
4.4.1. Titulars de les vies de comunicació. Plans d'actuació de les vies de comunicació (PAVIC)....	15
4.4.2. Titulars dels elements vulnerables. Plans d'autoprotecció (PAU).....	16
4.4.3. Entitats directament relacionades amb el producte perillós transportat .....	16
<b>5. OPERATIVITAT .....</b>	<b>18</b>
<b>5.1. NOTIFICACIÓ DE L'ACCIDENT.....</b>	<b>18</b>
5.1.1. Detecció.....	18
5.1.2. Avisos inicials.....	18
5.1.3. Contingut de la notificació.....	18
<b>5.2. CRITERIS D'ACTIVACIÓ DEL PLA .....</b>	<b>19</b>
5.2.1. Nivells d'activació .....	19
5.2.2. Correspondència entre categories d'accident i nivells d'activació del TRANSCAT .....	19
<b>5.3. PROCEDIMENT D'ACTUACIÓ .....</b>	<b>21</b>
5.3.1. Valoració inicial i primeres actuacions.....	21
5.3.2. Activació del pla en <i>alerta</i> .....	21
5.3.3. Activació del pla en <i>emergència</i> .....	21
5.3.4. Primeres actuacions. ....	22
5.3.5. Coordinació .....	22
5.3.6. Interfase amb els PAM .....	23
5.3.7. Seguiment del desenvolupament del succés. Fi de l'emergència.....	23
<b>5.4. ACTUACIONS GENERALS DE PROTECCIÓ A LA POBLACIÓ .....</b>	<b>23</b>
5.4.1. Determinació de la zona d'intervenció i d>alerta .....	23
5.4.2. Control d'accessos .....	24
5.4.3. Confinament .....	24
5.4.4. Evacuació i allotjament .....	24
5.4.5. Informació a la població durant la situació d'emergència .....	25
<b>5.5. LA COORDINACIÓ AMB EL PLA ESTATAL .....</b>	<b>25</b>
5.5.1. Sistema d'informació .....	25
5.5.2. Òrgans de direcció.....	26
5.5.3. Assignació de mitjans i recursos de titularitat estatal al pla.....	26
5.5.4. Sol·licitud de mitjans de socors internacionals .....	26
<b>6. CATÀLEG DE MITJANS I RECURSOS ADSCRITS AL PLA .....</b>	<b>28</b>
<b>7. IMPLANTACIÓ I MANTENIMENT DEL PLA .....</b>	<b>29</b>
<b>7.1. IMPLANTACIÓ DEL PLA .....</b>	<b>29</b>
<b>7.2. MANTENIMENT DEL PLA: ACTUALITZACIONS I REVISIONS.....</b>	<b>29</b>

# 1. INTRODUCCIÓ. JUSTIFICACIÓ

## 1.1. INTRODUCCIÓ

El transport, emmagatzematge i ús en processos industrials de mercaderies perilloses generen riscos per a la societat. Hi ha zones a Catalunya on aquest risc és important, tant pel fet de ser àrees molt industrialitzades (com per exemple el Barcelonès, el Baix Llobregat i el Camp de Tarragona, amb una concentració important d'empreses químiques), com per ser lloc de pas obligat del transport de les esmentades mercaderies (com per exemple l'eix Tarragona-Barcelona, tant per autopista com per ferrocarril).

Es fa necessari, doncs, el desenvolupament d'un pla que doni una resposta ràpida i eficaç, dirigida a minimitzar els possibles danys a les persones, béns i medi ambient, i que permeti restablir els serveis bàsics per a la població en el menor temps possible.

En el pla especial d'emergències per accidents en el transport de mercaderies perilloses per carretera i ferrocarril a Catalunya (TRANSCAT) es concreten l'estructura organitzativa i els procediments d'actuació, els procediments de coordinació amb el pla estatal, els sistemes d'articulació amb les organitzacions de les administracions locals, les modalitats d'actuació d'acord amb els criteris de classificació, els procediments d'informació a la població i la catalogació de mitjans i recursos específics, adients per fer front a les emergències produïdes per accidents en el transport de mercaderies perilloses per carretera o ferrocarril. A més, a través de l'anàlisi de flux, que es presenta com annex V, s'estableixen les zones de Catalunya on el risc és més elevat i es determina quins municipis han de fer el corresponent Pla d'Actuació Municipal.

## 1.2. MARC LEGAL

Principal bibliografia legal vigent sobre la gestió d'emergències i el transport de mercaderies perilloses, per ordre cronològic (annex I):

- Llei 2/1985, de 21 de gener, de Protecció Civil (BOE, 25/01/85).
  - Reial Decret 407/1992, de 24 de abril, pel qual s'aprova la "*Norma Bàsica de Protecció Civil*". (BOE, 01/05/92).
  - Reial Decret 1078/1993, de 2 de juliol, pel que s'aprova el Reglament sobre classificació, envasat i etiquetatge de preparats perillosos (BOE 9.9.93), modificat pel Reial Decret 363/1995, de 10 de març, i pel Reial Decret 1425/1998, de 3 de juliol.
  - Ordre de 20 de febrer de 1995, per la qual s'actualitzen els annexos tècnics del Reglament sobre classificació, envasat i etiquetatge de preparats perillosos (BOE 23/2/95).
  - Reial Decret 363/1995, de 10 de març, de modificació del Reglament sobre notificació de substàncies noves i classificació, envasat i etiquetatge de substàncies perilloses (BOE /3/95).
  - Reial Decret 387/1996, d'1 de març, pel que s'aprova la "*Directriz Bàsica de Planificació de Protecció Civil ante el riesgo de accidentes en los transportes de mercancías peligrosas por carretera y ferrocarril*" (BOE, 22/03/96)
  - "Reglamento Internacional sobre el transporte de mercancías peligrosas por ferrocarril (RID)"<sup>1</sup> (BOE, 30/04/96)".
-

- Llei 4/1997, de 20 de maig, de protecció civil de Catalunya (DOGC, 29/05/97).
- "Acuerdo Europeo sobre Transporte Internacional de Mercancías Peligrosas por Carretera (ADR)" (BOE, 10/06/97).
- Orden de 2 de junio de 1997 por la que se aprueban las fichas de intervención para la actuación de los servicios operativos en situaciones de emergencia provocadas por accidentes en el transporte de mercancías peligrosas por carretera (ERIC CARD) (BOE, 13/06/97).
- Reial Decret 700/1998, de 24 d'abril, pel qual es modifica del reglament sobre notificació de substàncies noves i classificació, envasat i etiquetatge de substàncies i preparats perillosos (BOE 110, de 08.05.1998)
- Ordre Ministerial de 21 de febrer de 1997, que actualitza el Real Decret 363/1995, de 10 de març i altres ordres que el modifiquen.
- Resolucions de 06,05,97 i de 10.06.97, de la *Dirección General de Protección Civil* (BOE 29.05.97 i BOE 18.06.97), que publiquen telèfons i dades d'interès per a la notificació dels accidents en el transport de mercaderies perilloses per carretera i ferrocarril.
- Reial Decret 1425/1998, de 3 de juliol, que modifica el reglament sobre classificació, envasat i etiquetatge de preparats perillosos (BOE 159, de 08.07.98)
- Reial Decret 2115/1998, de 2 d'octubre, pel qual es regula el transport de mercaderies perilloses per carretera. (BOE de 16.10.98))
- Reial Decret 2225/1998, de 19 d'octubre, pel qual es regula el transport de mercaderies perilloses per ferrocarril. (BOE de 02.11.98))
- Reglament internacional de transport de mercaderies perilloses per ferrocarril, RID (BOE 14.12.98. Correcció d'errades (BOE 20.05.99)
- Acord Europeu sobre el transport de mercaderies perilloses per carretera, ADR (BOE 16.12.98)
- Decret 210/1999, de 27 de juliol, pel qual s'aprova l'estructura i contingut per a l'elaboració i l'homologació dels plans de protecció civil municipals (DOGC 2945, de 04.08.99)

### 1.3. ALTRES ELEMENTS DEL TRANSCAT

L'existència, aplicació i manteniment del TRANSCAT es recolza en un seguit de documents i convenis que s'esmenten a continuació, l'actualització i vigència dels quals és fonamental per a l'operativitat real d'aquest pla (informació més detallada als annexos):

- Anàlisi de flux de transport de mercaderies perilloses a Catalunya.  
Estudi elaborat amb base a la informació subministrada pels organismes involucrats en aquest tema, que s'actualitzarà periòdicament, i que permet definir les àrees de Catalunya més afectades. Veure annex V.
- Bases i criteris per a accidents en el transport de mercaderies perilloses a Catalunya.  
Document on es defineixen possibles escenaris d'accident en el transport de mercaderies perilloses, i per als quals es fa el càlcul de conseqüències i l'anàlisi de vulnerabilitat. Es tenen en compte per a aquest estudi les mercaderies més transportades segons els resultats de l'anàlisi de flux. Veure annex VI.
- Guia de resposta.  
Document operatiu constituït pels plans d'actuació dels grups (PAG) i plans d'actuació municipals (PAM). Annex XIII.
- Sistema d'Informació del CECAT (Icecat)  
Sistema per a recolzar les actuacions en cas d'accident en el transport de mercaderies perilloses, mitjançant informació sobre substàncies i mecanismes de mobilització de mitjans privats com a suport als actuants. L'Icecat pot també subministrar altres dades d'interès per a l'evolució de l'emergència, com per exemple variables meteorològiques al lloc de l'accident. Veure annex VIII.
- SAMCAR (Sistema d'Ajuda mútua per al cas d'accidents a RENFE)  
Pacte d'ajuda mútua entre RENFE i FEIQUE, per a l'assessorament i la col·laboració en cas d'accident en el transport de mercaderies perilloses per ferrocarril. Les empreses poden assessorar només o fins i tot fer intervenir mitjans propis per a resoldre la situació d'emergència. Veure annex IX.

## 2. ABAST

### 2.1. ABAST TERRITORIAL

L'abast territorial del pla és l'àrea geogràfica de Catalunya. Aquest pla, doncs, podrà ser activat per a qualsevol accident en el transport de mercaderies perilloses per carretera i ferrocarril a qualsevol punt de Catalunya, excepte en el cas que es produeixi dins d'instal·lacions fixes.

### 2.2. ABAST CORPORATIU

Els serveis i entitats que probablement intervindran en l'operativitat del TRANSCAT són:

- Serveis de Bombers, tant de Barcelona ciutat com de la Generalitat.
- Forces i cossos de seguretat
- Serveis de protecció civil (autonòmica, local i estatal)
- Serveis sanitaris
- Entitats gestores de la xarxa viària i ferroviària, públiques (Generalitat, Diputacions, Administració Central, FGC, RENFE) i privades (ACESA, AUMAR...).
- Entitats responsables de la regulació del trànsit i del transport per carretera i ferrocarril.
- Entitats relacionades amb el tractament de les substàncies i la gestió del Medi Ambient.
- Entitats directament relacionades amb la mercaderia i el seu transport (expedidors, transportistes, consignataris, carregadors, descarregadors).
- Ajuntaments
- Altres ens (particulars diversos, mitjans de comunicació...).

Es troba com annex IV un directori d'entitats on es desenvolupa aquest llistat.

### 2.3. IDENTIFICACIÓ DE LES VIES I POBLACIONS AMB RISC ELEVAT

Hi ha determinades àrees a Catalunya que pateixen un risc més gran, és a dir, tenen una probabilitat més elevada de ser afectades per un accident en el transport de mercaderies perilloses per carretera o ferrocarril que altres llocs. La identificació d'aquestes zones es basa en:

1. L'**anàlisi de fluxos**, elaborat, com ja s'ha dit, d'acord amb dades obtingudes mitjançant mostres de comptatges en carreteres i autopistes, consultes a empreses i entitats públiques i privades en general, sobre el flux d'entrades i sortides, classes i quantitats de mercaderies perilloses, i dades facilitades per empreses de ferrocarril i per associacions de transportistes.
2. Els **estudis de sinistralitat**, basats en dades sobre freqüències d'accidents distribuïdes geogràficament.
3. La **informació d'elements vulnerables**, que té en compte principalment àrees de poblacions i zones d'especial interès medioambiental.

Aquest recull de dades permet identificar les poblacions i vies amb més risc:

- \* Poblacions i vies amb flux molt important (més de 150 camions per dia estàndard).
- \* Poblacions i vies amb flux important (entre 100 i 150 camions per dia estàndard).

### 3. DEFINICIONS

#### 3.1. MERCADERIES PERILLOSES

A efectes d'aquest pla s'entenen per mercaderies perilloses aquelles matèries i objectes el transport de les quals per ferrocarril o carretera estigui prohibit o autoritzat exclusivament sota les condicions establertes en el RID, en l'ADR o en la normativa específica reguladora del transport de mercaderies perilloses.

Es poden definir com aquelles substàncies que, en determinades condicions, poden provocar pèrdues de vides humanes, lesions corporals, desperfectes materials i/o deteriorament greu del medi ambient com a resultat, directe o indirecte, immediat o diferit de les seves propietats tòxiques, inflamables, explosives o oxidants.

L'esmentada normativa de transport de mercaderies perilloses classifica les substàncies en classes i per a cada una de les classes en concreten les normes a complir:

<b>Classe 1:</b>	Explosius
<b>Classe 2:</b>	Gasos comprimits, líquats o dissolts a pressió
<b>Classe 3:</b>	Matèries líquides inflamables
<b>Classe 4.1:</b>	Matèries sòlides inflamables
<b>Classe 4.2:</b>	Matèries susceptibles d'inflamació espontània
<b>Classe 4.3:</b>	Matèries que al contacte amb l'aigua desprenen gasos inflamables
<b>Classe 5.1:</b>	Comburents
<b>Classe 5.2:</b>	Peròxids orgànics
<b>Classe 6.1:</b>	Matèries tòxiques
<b>Classe 6.2:</b>	Matèries infeccioses
<b>Classe 7:</b>	Matèries radioactives
<b>Classe 8:</b>	Matèries corrosives
<b>Classe 9:</b>	Matèries i objectes perillosos diversos

Aquestes classificacions estan subjectes a les revisions de la normativa vigent.

#### 3.2. ACCIDENT. INCIDENT

A efectes del TRANSCAT es consideren les definicions següents:

- **Accident:** Esdeveniment fortuït que interromp un transport de mercaderies perilloses i del qual se segueix un dany.
- **Incident:** Avaria o esdeveniment fortuït, que té com a única conseqüència important la interrupció d'un transport de mercaderies perilloses.

### 3.3. TIPUS D'ACCIDENT

El tipus d'accident, d'acord amb la directriu per a la planificació davant el risc d'accidents en el transport de mercaderies perilloses, ens permet conèixer l'estat del comboi, és a dir, quins són els danys produïts tant en el continent com en el contingut, com a conseqüència directa de l'accident:

- **Tipus 1:** Accident tal que el vehicle o comboi no pot continuar, però el continent de la mercaderia perillosa transportada està en perfecte estat i no s'ha produït bolcada o descarrilament. Els incidents poden ser tractats com a accidents de tipus 1.
- **Tipus 2:** Desperfectes al continent, o hi ha hagut bolcada o descarrilament, però no hi ha fuga o vessament del contingut.
- **Tipus 3:** Desperfectes al continent, amb fuga o vessament del contingut.
- **Tipus 4:** Desperfectes o incendi al continent i fuga amb flames del contingut.
- **Tipus 5:** Explosió del contingut amb destrucció del continent.

### 3.4. CATEGORIES

Per a poder valorar millor l'afectació real o possible de persones, béns o medi ambient, i donar així una resposta proporcionada, s'estableix la classificació en categories següent:

- **Categoria 0:** Accidents (i incidents) en què el contingut no ha quedat afectat, ni pot quedar-hi.
- **Categoria 1:** Accidents en els quals el contingut ha quedat afectat o pot quedar-hi, però no hi ha afectació greu a la població ni itinerant ni fixa, ni al medi ambient.
- **Categoria 2:** Accidents que malgrat són o poden ser importants només poden afectar les persones, els béns i el medi ambient de l'entorn immediat.
- **Categoria 3:** Accidents que a més de l'entorn immediat puguin afectar altres zones més enllà de l'entorn immediat, incloent nuclis urbans o zones d'especial interès mediambiental.

### 3.5. SITUACIONS

La Directriu Bàsica estableix una classificació basada en els mitjans necessaris, la seva titularitat, les competències sobre aquests i la gravetat de l'accident:

- **Situació 0:** Referida a aquells accidents que poden ser controlats pels mitjans disponibles i que no poden posar en perill a les persones no relacionades amb les feines d'intervenció, ni al medi ambient, ni als béns exceptuant a la pròpia xarxa viària on es produeixi l'accident, sigui quina sigui la seva evolució.
- **Situació 1:** Referida a aquells accidents que tot i poder ser controlats amb els mitjans d'intervenció disponibles, requereixin l'aplicació de mesures de protecció per a les persones, béns o medi ambient que estiguin o puguin estar amenaçats pels efectes derivats de l'accident.
- **Situació 2:** Referida a aquells accidents que per al seu control o l'aplicació de les mesures de protecció necessàries sobre persones, béns o medi ambient, requereixin mitjans d'intervenció no assignats al pla autonòmic i que els pugui proporcionar l'organització del pla estatal.
- **Situació 3:** Referida a aquells accidents en el transport de mercaderies perilloses pels quals s'hagi declarat l'interès estatal.

### 3.6. ZONES DE PLANIFICACIÓ

Davant d'un accident amb mercaderies perilloses, es delimiten dues zones en funció dels efectes possibles:

- **Zona d'intervenció:** Zona en la qual, les conseqüències dels accidents produeixen o poden produir (segons l'evolució de l'accident) un nivell de danys que justifiquen l'aplicació immediata de mesures de protecció.
- **Zona d'alerta:** Zona en la qual les conseqüències dels accidents provoquen efectes, que tot i ser perceptibles per la població, no justifiquen l'aplicació immediata de mesures de protecció, excepte com a mesura preventiva o per a la informació de la població.

Aquestes zones pressuposen l'existència d'elements vulnerables a l'entorn del vehicle o comboi accidentat. Altrament, no caldria planificació ni mesures de protecció, excepte l'aïllament i senyalització de les àrees afectades.

L'extensió de les zones de planificació es defineix a partir d'uns valors límit dels efectes físics dels accidents. Les magnituds principals a mesurar en cas d'accident amb mercaderies perilloses són: la toxicitat, els efectes de sobrepressió i la radiació tèrmica. Cal considerar també la possibilitat d'efecte dòmino a l'hora de valorar les zones de planificació.

A la taula següent s'expressen els llindars per a la definició de les zones d'intervenció i d'alerta, segons la "Directriz para la elaboración y homologación de los planes especiales del sector químico", que es prenen també com a referència per al TRANSCAT.

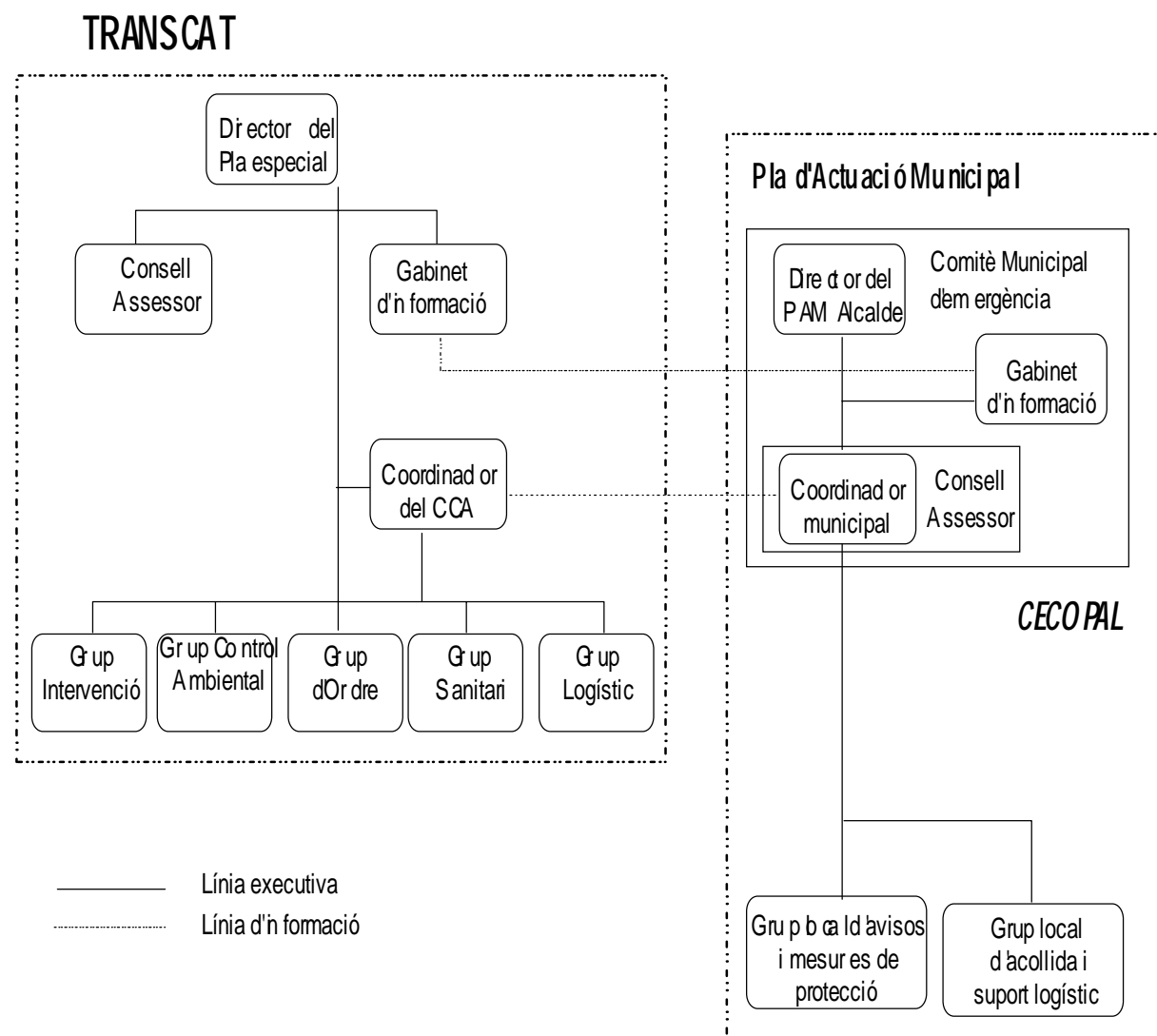
Taula 3.1. - Llindars per a la definició de les zones de planificació

	ZONA D'INTERVENCIÓ	ZONA D'ALERTA	ESCENARIS
TOXICITAT	Concentració _ IPVS	IPVS _ concentració _ IPVS/4	Fuita tòxica Incendi amb formació de fums tòxics
SOBREPRESSIÓ	125 mbar (12500 N/m <sup>2</sup> )	50 mbar (5000 N/m <sup>2</sup> )	Explosions Deflagracions
RADIACIÓ TÈRMICA	5 kw/m <sup>2</sup>	3 kw/m <sup>2</sup>	Jet-fire Incendi de basal Explosions / deflagracions BLEVE
INFLAMABILITAT	0.5 LII	-	Núvols inflamables

- Nota: **IPVS:** Límit immediatament perillós per a la vida i la salut. Concentració màxima a la qual una persona adulta sana pot estar exposada durant 30 minuts sense patir efectes irreversibles per a la seva salut.
- LII:** Límit inferior d'inflamabilitat. Concentració mínima de producte a l'aire per que s'inflami.

## 4. ESTRUCTURA, ORGANITZACIÓ I FUNCIONS

El TRANSCAT s'estructura organitzativament d'acord amb l'organigrama que es mostra a continuació:



El Director del Pla és el màxim responsable de la gestió de l'emergència, amb el recolzament del Consell Assessor i del Gabinet d'Informació. Els grups d'actuació executen les ordres emanades del Director del Pla. Aquests grups estan coordinats en el lloc de l'emergència pel responsable del Centre de Comandament Avançat (CCA). Les entitats responsables de les vies de comunicació s'integren dins d'aquesta estructura mitjançant llurs plans d'actuació.

L'actuació municipal és responsabilitat de l'alcalde. En aquells municipis que els correspongui, aquesta actuació s'estructura a través del Pla d'Actuació Municipal (PAM).

## **4.1. DIRECCIÓ, COORDINACIÓ I INFORMACIÓ**

### **4.1.1. DIRECTOR DEL PLA**

Correspon al Conseller de Governació de la Generalitat de Catalunya, o persona en qui delegui, dirigir el Pla de protecció civil d'emergència pel cas d'accident en el transport de mercaderies perilloses per carretera o ferrocarril a Catalunya, mentre no sigui declarat d'interès estatal.

Les funcions bàsiques del Director del Pla són les següents:

- Declarar l'activació del Pla.
- Convocar el Consell Assessor.
- Coordinar els alcaldes dels municipis afectats, establint directrius i gestionant els mitjans i els recursos que es considerin adients.
- Analitzar i valorar les situacions provocades per l'emergència amb tota la informació disponible.
- Valorar i decidir en tot moment amb l'ajut del consell assessor, les actuacions més adients per a fer front a l'emergència i l'aplicació de les mesures de protecció a la població, al personal adscrit al Pla, als béns i al medi ambient.
- Determinar i coordinar la informació a donar a la població directament afectada, així com la seva forma de difusió i la informació oficial a subministrar als mitjans de comunicació social i a les entitats de les diferents administracions.
- Informar de l'emergència a l'Administració General de l'Estat
- Declarar la desactivació del Pla.
- Assegurar el manteniment de l'operativitat del Pla.
- Participar en l'avaluació dels resultats dels simulacres.

Tot i que ordinàriament, el CECAT és la seu del consell assessor, del gabinet d'informació i, en el seu cas, del Comitè de Direcció, el Director del Pla pot decidir, si s'escau, canviar-ne la ubicació.

### **4.1.2. COMITÈ DE DIRECCIÓ**

Quan l'emergència es declari d'interès estatal o en les què el Director del Pla ho consideri necessari, la direcció i coordinació de l'emergència serà exercida dins d'un comitè de direcció constituït per un representant del Ministeri de l'Interior i el Conseller de Governació.

Correspon al Conseller de Governació dirigir el pla en coordinació amb l'Administració de l'Estat i amb les autoritats locals. El representant del Ministeri de l'Interior ho dirigirà en el supòsit de que s'hagi declarat l'emergència d'interès estatal. En aquest supòsit el CECAT actua com a Centre de Coordinació Operativa Integrat (CECOPI).

L'interès estatal finalitza en el moment en que el Ministre de l'Interior declari el final de l'emergència, o el seu pas a una emergència d'àmbit autonòmic. En les emergències d'àmbit autonòmic, si s'ha constituït el comitè de direcció, correspondrà al Conseller de Governació donar per finalitzada l'emergència.

### 4.1.3. CONSELL ASSESSOR

El consell assessor és un comitè tècnic que assisteix el Director del Pla en els diferents aspectes de l'emergència, i, per tant, té com a missions:

- assessorar el Director del Pla
- analitzar i valorar la situació de l'emergència.

Composició bàsica del consell assessor :

- Coordinador del grup d'intervenció.
- Coordinador del grup sanitari.
- Coordinador del grup d'ordre.
- Coordinador del grup logístic.
- Coordinador del grup de control ambiental.
- Un representant de protecció civil de l'Estat.
- Un representant de l'organisme competent en matèria de protecció civil de la Generalitat de Catalunya (Direcció General d'Emergències i Seguretat Civil).
- Representants dels ajuntaments afectats.
- Un representant de l'estament responsable de la via afectada.
- Un representant de l'empresa expedidora, receptora i/o transportista.
- Un representant de la Direcció General de Ports i Transports.

En funció de les característiques concretes de l'emergència i de la seva evolució, poden ser convocats, a més:

- Un representant del Departament d'Indústria, Comerç i Turisme.
- Un representant dels estaments responsables de la seguretat i direcció del trànsit per carretera (Jefatura Provincial de Trànsit, Servei Català de Trànsit).
- Un representant de la Direcció General de Seguretat Ciutadana.
- Un representant del Departament de Medi Ambient.
- Altres, a judici del Director del Pla.

### 4.1.4. GABINET D'INFORMACIÓ

El Gabinet d'Informació és l'estructura oficial a través de la qual s'ha de canalitzar la informació a la població durant l'emergència, i depèn directament del Director del Pla.

Les seves funcions són:

- Centralitzar, coordinar i preparar la informació general sobre l'emergència per a facilitar-la als mitjans de comunicació socials.
- Informar sobre l'emergència als organismes i mitjans de comunicació que ho sol·licitin.
- Difondre les ordres i recomanacions dictades pel Director del Pla a través dels mitjans de comunicació social.

El cap del gabinet d'informació es el cap del gabinet de premsa del departament de Governació. La seu habitual del gabinet d'informació del TRANSCAT és el CECAT.

## 4.2. GRUPS D'ACTUACIÓ

Les actuacions previstes en aquest pla, seran executades per cinc Grups d'Actuació:

- Grup d'Intervenció.
- Grup de Control Ambiental.
- Grup d'Ordre.
- Grup Sanitari.
- Grup Logístic.

Els grups d'actuació formen la part operativa del TRANSCAT. Cada grup està format per personal especialitzat i els seus mitjans. La seva estructura i els procediments operatius es concreten en el corresponent pla d'actuació (PAG). Per a una millor eficiència, el funcionament dels grups s'haurà d'adequar al tarannà habitual de cada demarcació territorial, per la qual cosa es proposa que aquests plans es divideixin en els següents territoris:

- Municipi de Barcelona.
- Demarcació de Barcelona (excepte el municipi de Barcelona).
- Demarcació de Girona.
- Demarcació de Lleida.
- Demarcació de Tarragona.

A partir del punt 4.2.3 es presenten els diferents grups d'actuació amb les seves funcions i els seus components bàsics, tot i que hi poden ser adscrits altres elements.

### 4.2.1. COORDINACIÓ INTERNA DELS GRUPS

Cada grup té un *coordinador*, que s'encarrega d'integrar i optimitzar el funcionament conjunt de totes les entitats adscrites en ell. A partir d'aquí, els actuants funcionen segons els seus comandaments naturals. El coordinador és el responsable de l'elaboració i implantació del corresponent pla d'actuació i del manteniment de l'operativitat del grup.

A més, a l'esmentat pla d'actuació es definirà un responsable del grup al CCA. Normalment es tractarà del professional de més alt grau adscrit al grup present a la zona.

### 4.2.2. COORDINADOR DEL CENTRE DE COMANDAMENT AVANÇAT

L'actuació dels grups a la zona afectada per l'emergència és responsabilitat del Coordinador del CCA. Mentre no hi hagi una designació expressa, el responsable serà el Coordinador del Grup d'Intervenció o, a falta d'aquest, el responsable del Grup d'Ordre en el lloc de l'emergència. El Director del Pla, si ho considera oportú, pot designar un altre responsable del CCA diferent dels esmentats.

\* Funcions:

- Establir a prop del lloc de l'emergència, el centre de comandament avançat -CCA-.
- Coordinar els diferents grups d'actuació des del CCA.

### 4.2.3. GRUP D'INTERVENCIÓ

\* Funcions:

- Actuació directa sobre la causa del perill. Tenen la responsabilitat de combatre el sinistre, salvant vides i propietats, i evitant les conseqüències sobre l'entorn, dins dels límits possibles.
- Recepció i transmissió de la notificació de l'accident.
- Valoració des del lloc de l'accident.
- Determinació inicial de la zona d'intervenció.
- Reparació d'urgència de les vies de comunicació afectades.

\* Estructura:

- Membres dels cossos de bombers de la Generalitat (voluntaris i professionals), excepte a Barcelona ciutat.
- Bombers de Barcelona, per al municipi de Barcelona.
- Grups especialitzats de l'administració.
- Mitjans provinents de l'empresa privada a través de convenis i pactes d'ajuda mútua<sup>2</sup>, bombers d'empresa i altres.
- Brigades de manteniment i obres de les vies de comunicació.

### 4.2.4. GRUP D'ORDRE

\* Funcions:

- En cas de rebre la primera trucada, transmetre l'alarma.
- Valoració des del lloc de l'accident, a confirmar amb Bombers.
- Ordenar el trànsit.
- Garantir el control d'accessos i fer la vigilància vial de les zones afectades.
- Garantir que tots els grups puguin realitzar les seves missions sense ingerències estranyes.
- Custòdia de béns a les zones afectades.
- Col·laborar si són requerits en els avisos a la població.
- Organitzar i/o executar, si cal, d'acord amb les autoritats municipals, l'evacuació de la població, o qualsevol altra acció que impliqui moviment gran de persones.
- Per la autoritat que representen tenen la funció de mobilitzar, si és necessari, tots els mitjans que la Direcció del Pla i els altres Grups d'Actuació necessitin per a complir les seves respectives missions.
- Funcions de policia judicial.
- Reordenar el trànsit de les vies afectades fins restablir la normalitat, d'acord amb l'evolució de l'emergència.

\* Estructura:

- Guàrdia Civil.
- Mossos d'Esquadra.
- Policia Nacional.
- Prefectura Provincial de Trànsit, centres de control de trànsit.
- Servei Català de Trànsit.
- Unitats de circulació i manteniment de RENFE i FGC.
- Unitats de circulació i manteniment de carreteres i grans vies.
- Polícies locals, dins de les seves possibilitats, tal com s'hagi establert prèviament en el Pla d'Actuació del Grup i respectant les atribucions reflectides en el Pla d'Actuació Municipal corresponent.

---

<sup>2</sup> Cal destacar en el moment de la redacció del Pla l'estructura ICE, aquesta estructura funciona a Catalunya a partir d'un conveni entre la indústria química, i el CECAT; i al qual estan adherides diferents indústries a través de les seves associacions: FEDEQUIM (Catalunya), AEQT (Tarragona)

#### 4.2.5. GRUP LOGÍSTIC

\* Funcions:

Aquest grup té com a objecte assegurar la provisió dels recursos complementaris necessaris per a la gestió de l'emergència:

- Mitjans tècnics específics per al Grup d'Intervenció, per a taponar fuites, fer transvasaments...
- Mitjans de suport per a l'actuació de la resta de grups.
- Mitjans de suport per a l'aplicació de les mesures de protecció a la població.

La consecució d'aquest objectiu passa per la realització de les tasques concretes següents:

- Assegurar la provisió dels recursos complementaris que el Director del Pla i els grups d'actuació necessitin per a complir les seves respectives missions i de la mobilització d'aquests mitjans.
- Donar suport a la constitució del CCA.
- Subministrar material lleuger i pesant de treball i transport.
- Donar suport a l'abastament de queviures per el personal dels grups i combustibles per als vehicles i màquines.
- Assegurar el subministrament d'aliments, medicament i serveis bàsics en general a la població.
- Garantir les comunicacions entre les centres operatius, CECAT, CECOPALs, CCA, etc..
- Establir sistemes complementaris alternatius de comunicacions on sigui necessari.
- Proveir els mitjans necessaris per al restabliment de la normalitat un cop acabada l'emergència.

En el CECAT, a més, es farà la primera valoració de l'accident d'acord amb la primera informació disponible. Un cop presents al lloc de l'accident, el responsable de Bombers confirmarà o rectificarà aquest a valoració inicial.

\* Estructura:

- Icecat, programa de suport informatiu del CECAT que es fonamenta en la consulta dels seus bancs de dades i en el contacte i la capacitat d'activació permanent de diferents organismes públics i privats, en base, entre d'altres mecanismes, a la signatura de convenis.

El vessant del programa d'ajut en accidents de transport de mercaderies perilloses s'assenta en el conveni signat pel Departament de Governació amb les associacions d'indústries químiques FEDEQUIM i AEQT, amb 19 de juliol de 1996. En el mateix s'estableixen tres nivells d'auxili:

- Nivell 1: Informació tècnica a distància.
- Nivell 2: Assessorament tècnic in situ mitjançant el desplaçament d'especialistes en la matèria.
- Nivell 3: A més de personal tècnic, desplaçament de recursos materials i humans per a realitzar operacions al lloc de l'accident.

Aquest conveni, d'inclusió voluntària, ajuda els empresaris a complir l'obligació dels transportistes i expedidors de donar el suport necessari a les autoritats per a la solució de l'emergència. Aquest requeriment ve especificat a l'article 4 de la Directriz Bàsica en la què es basa aquest pla.

- Serveis logístics de les administracions autonòmica i estatal, a través de les delegacions territorials del Govern i serveis territorials afectats.
- Serveis dels municipis afectats (brigades d'obres, serveis socials, voluntaris municipals, etc...)
- Creu Roja (Servei d'abastament)
- Equips de manteniment dels serveis bàsics.
- Unitats de circulació i manteniment de les infraestructures viàries.
- Empreses de serveis públics que puguin ser requerides pel Director del Pla.
- Direcció de Protecció Civil de RENFE.

#### 4.2.6. GRUP SANITARI

\* Funcions:

La seva funció principal és l'atenció mèdica als afectats. Per tant, són feines pròpies del grup :

- Establir l'Àrea Sanitària (AS) en zona adequada i segura prop del lloc de l'accident, d'acord amb el responsable del CCA.
- Donar assistència sanitària d'urgència als afectats que eventualment poguessin produir-se.
- Procedir a la classificació i evacuació d'aquells ferits que, per la seva especial gravetat, així ho requereixin.
- Recollir tota la informació possible sobre l'estat sanitari de l'emergència.
- Organitzar la infraestructura de recepció hospitalària.
- Participació en l'evacuació de persones especialment vulnerables.
- Assistència sanitària als evacuats.

\* Estructura:

- SEM.
- Creu Roja.
- 061 (Barcelona).
- Serveis i elements sanitaris municipals.
- Hospitals i centres assistencials propers.
- Hospitals de referència i especialitzats.
- Ambulàncies privades.
- Companyies amb transport sanitari aeri.

#### **4.2.7. GRUP DE CONTROL AMBIENTAL**

\* Funcions:

La principal funció d'aquest grup és l'avaluació i seguiment, en el lloc de l'accident, de les conseqüències per a les persones i el medi ambient segons l'evolució dels fets. per tant, correspon al Grup de Control Ambiental:

- Recomana al Director del Pla les mesures de protecció més adients a cada moment tant per la població, com per al medi ambient, els grups d'actuació i els béns.
- Avaluar l'expansió i repercussió de l'accident en matèria mediambiental, tant immediata (mesures de camp) com diferida (presa de mostres, per a un estudi analític posterior exhaustiu).
- Donar tot el suport necessari al responsable del CCA.
- Fer les verificacions oportunes prèvies a la desactivació del TRANSCAT.
- Fer les recomanacions i el seguiment de les tasques de rehabilitació de la zona, en cas que sigui necessari, d'acord amb el que preveu la llei de protecció civil de Catalunya.

\* Estructura:

- Departament de Medi Ambient:
  - Junta de Sanejament.
  - Junta de Residus.
  - Delegacions Territorials de Medi Ambient.
- Unitat de Medi Ambient dels Mossos d'Esquadra
- Serveis municipals de medi ambient.
- Laboratoris homologats
- Tècnics de les empreses privades involucrades com a transportista i/o expedidor.

#### **4.3. PLANS D'ACTUACIÓ MUNICIPAL (PAM)**

**Les actuacions d'un municipi davant d'un accident en el transport de mercaderies perilloses queden**

**reflectides en el Pla d'Actuació Municipal.** També hi consten, a més, les actuacions encaminades a garantir l'operativitat dels mitjans humans i materials de què disposa. Els PAM formen part d'aquest pla i es desenvoluparan en el procés d'implantació d'aquest.

Tot municipi amb un flux molt important de transport de mercaderies perilloses per carretera o ferrocarril ha d'elaborar i desenvolupar un PAM. En aquest document s'adjunta en forma d'annex (annex V) una llista d'aquests municipis, la qual s'actualitzarà periòdicament. Apareixen també a la llista els municipis amb flux important, als quals se'ls recomana l'elaboració de PAM.

Els consells comarcals podran elaborar plans d'assistència i suport (PAS) per als municipis del seu àmbit territorial per ajudar-los a complir les seves responsabilitats, d'acord amb el que per reglament es desenvolupi, segons l'article 50 de la llei 4/97.

### **4.3.1. RESPONSABILITATS DELS MUNICIPIS**

Les responsabilitats del municipi, per tal de prevenir i mitigar les conseqüències d'un accident són:

- Elaborar, implantar i mantenir operatiu i actualitzat el PAM, designant una persona encarregada d'aquesta tasca, amb els mitjans necessaris, i establint un programa d'actuacions ben detallat.
- Determinar els elements vulnerables ubicats en zones de risc.
- Determinar les instal·lacions que per la seva activitat han de dotar-se d'un pla d'autoprotecció, i donar suport a la seva elaboració i execució.
- Elaborar i actualitzar un anàlisi de flux de trànsit de mercaderies perilloses pel municipi, i ordenar i regular aquest trànsit en les vies urbanes.
- Fer propostes d'ordenació de trànsit de mercaderies perilloses als organismes competents per les vies que no són de la seva competència.
- Conèixer els mitjans i recursos del municipi.
- Col·laborar en l'elaboració dels plans d'actuació dels grups i, en general, en les accions d'implantació i manteniment del pla TRANSCAT.
- Informar la població en general.
- Organitzar i controlar els voluntaris municipals.

El municipi tindrà un Centre de Coordinació Operativa Municipal (CECOPAL), normalment ubicat al costat del Centre Receptor d'Alarmes Municipal (CRA), en contacte permanent amb el Centre de Comandament Avançat (CCA) i el Centre de Coordinació Operativa de Catalunya (CECAT).

### **4.3.2. FUNCIONS BÀSIQUES DEL PAM**

Segons la Directritz bàsica esmentada anteriorment, són funcions bàsiques dels PAM:

- Preveure l'estructura organitzativa i els procediments per a la intervenció en emergències per accidents en el transport de mercaderies perilloses que succeeixin dins del seu terme municipal, o en municipis veïns i que el puguin afectar, en coordinació amb els grups d'actuació previstos en aquest pla.
- Preveure procediments d'informació i alerta a la població en coordinació amb els previstos en aquest Pla, parant atenció especial als elements vulnerables situats en zones de risc.
- Preveure l'organització necessària per a la posada en pràctica, en cas d'accident, de mesures orientades a la disminució de l'exposició de la població als fenòmens perillosos que puguin produir-se. Això implica la direcció i coordinació de l'evacuació, l'allunyament, o el confinament de la població, d'acord amb les indicacions del Director del Pla. En cas d'evacuacions, cal preveure allotjament, proveïment d'aliments, control, serveis socials.
- Catalogar els mitjans i recursos específics per a la posada en pràctica de les activitats previstes.

### 4.3.3. DIRECCIÓ DEL PAM

El Director del PAM és l'alcalde, o persona en qui delegui (tinent d'alcalde o regidor).

Les funcions bàsiques dels alcaldes en cas d'emergència, com a "autoritat local superior de protecció civil, sens perjudici de les funcions del Conseller de Governació en cas d'activació d'un pla autonòmic" es defineixen a l'article 48 de la Llei de Protecció Civil de Catalunya. D'acord amb aquesta disposició legal, les funcions del Director del PAM quan el TRANSCAT està activat són:

- Declarar l'activació i la desactivació del PAM.
- Informar i coordinar-se amb el director del pla autonòmic, a través del CECAT.
- Exercir la direcció i el comandament superior i la coordinació i inspecció de tots els serveis i recursos afectes al PAM i de les actuacions que es facin, sense perjudici de les funcions que corresponen al Director del Pla.
- Convocar el comitè d'emergències municipal.
- Constituir el CECOPAL i exercir-ne la direcció superior.
- Dirigir i coordinar en el terme municipal les actuacions adreçades a informar i protegir la població, en contacte permanent amb el Director del Pla.
- Dirigir i coordinar l'avaluació i definició dels principals elements vulnerables del terme municipal afectats per l'accident.
- Requerir l'activació dels plans d'autoprotecció i, si cal, activar-los i desactivar-los subsidiàriament.
- Coordinar la integració dels recursos municipals adscrits als grups d'actuació del TRANSCAT.
- Requerir les entitats privades i els particulars per a la prestació de la col·laboració necessària.
- Dirigir i coordinar, en general, l'execució de les funcions encomanades al municipi.

## 4.4. ALTRES ENTITATS INTEGRADES

### 4.4.1. TITULARS DE LES VIES DE COMUNICACIÓ. PLANS D'ACTUACIÓ DE LES VIES DE COMUNICACIÓ (PAVIC)

És responsabilitat dels titulars de les vies de comunicació afectades per aquest pla:

1. *Elaborar un pla d'actuació* on es defineixi l'organització, el funcionament i els mitjans disponibles per:
  - fer front a l'emergència
  - facilitar i col·laborar l'actuació dels grups
  - prendre les mesures adequades relatives al trànsit d'acord amb l'autoritat competent (grup d'ordre)
  - fer les accions necessàries per a la rehabilitació del servei.
2. *Actualitzar l'anàlisi de flux de mercaderies perilloses amb comptatges periòdics a diferents punts, en col·laboració amb la Generalitat*, ja sigui subministrant-ne les dades o bé elaborant-les directament i comunicant-ne els resultats.
3. *Inventariar els principals element vulnerables* establerts al llarg de la via (àrees de descans, estacions de tren, benzineres...), i *desenvolupar un pla d'autoprotecció* per cadascun d'ells, si en són el titular, o bé indicant la necessitat d'aquest en els documents que lliguen l'entitat responsable de la via de comunicació amb la responsable de l'element vulnerable. En aquests casos serà l'ajuntament l'encarregat d'exigir aquest pla al titular de la instal·lació.
4. *Realitzar una anàlisi de risc per als punts amb acumulació habitual de diversos vehicles o combois*, com són les estacions de classificació de mercaderies de RENFE, o els aparcaments de camions de les àrees de

servei a les autopistes.

#### **4.4.2. TITULARS DELS ELEMENTS VULNERABLES. PLANS D'AUTOPROTECCIÓ (PAU)**

Les empreses, centres i instal·lacions tant públiques com privades ubicades en zones de perill segons els criteris establerts en aquest pla i detallades en els PAM i PAVIC, han d'elaborar plans d'autoprotecció que contemplin les mesures de resposta interna davant un accident en el transport de mercaderies perilloses que els afecti.

La redacció i manteniment dels PAUs correspon a la persona titular o representant del bé a protegir, mentre que la seva aprovació correspon a l'òrgan competent de la Generalitat. L'homologació sempre correspon a la

Comissió de Protecció Civil de Catalunya, amb informe previ de l'ajuntament, d'acord amb l'article 19 de la llei de protecció civil.

Per aquells casos que l'explotació estigui cedida o arrendada a una altra entitat o persona física o jurídica el concessionari o arrendatari assumirà l'obligació del titular, si bé aquest resta responsable subsidiàriament.

#### **4.4.3. ENTITATS DIRECTAMENT RELACIONADES AMB EL PRODUCTE PERILLÓS TRANSPORTAT.**

Les funcions o responsabilitats de totes les entitats relacionades amb els productes perillosos i el seu transport (veure annex II) es poden dividir en tres fases:

- Abans de l'emergència: normativa a complir per al transport de mercaderies perilloses
- Durant l'emergència: les actuacions a complir en el lloc de l'accident, encaminades a la mitigació de les conseqüències i la resolució de l'emergència.
- Després de l'emergència: la responsabilitat sobre els danys causats

Segons la llei 31/1995, de 8 de novembre, de prevenció de riscos laborals, tots els empresaris han d'elaborar el corresponent estudi de risc dels llocs de treball i planificar les actuacions d'emergència oportunes. Els expedidors i transportistes inclouran en aquesta documentació, tal com diu la reglamentació per aquest tipus de transport:

- a- *El procediment de notificació de l'accident a l'autoritat, d'acord amb el que s'especifica a l'apartat d'operativitat del TRANSCAT.*
- b- *El procediment per a, en cas d'accident, poder informar de la naturalesa, característiques i manera de manipular la mercaderia perillosa (incloent la manipulació dels residus), i si cal, poder enviar un expert en cas de que la direcció del TRANSCAT ho sol·liciti, ja sigui directament o a través d'algun acord amb altres empreses o entitats.*
- c- *El procediment per activar els mitjans materials i humans per a transvasar, custodiar i traslladar en les condicions de seguretat adequades els materials que s'han vist involucrats en l'accident, ja sigui directament o a través d'un acord amb altres empreses (incloent el tractament dels residus).*

Els procediments indicats han de poder ser activats pel conductor del vehicle i/o pels actants al lloc de l'emergència, per tant cal que en el vehicle es disposi de les dades telefòniques de l'empresa transportista i d'una persona de contacte.

Per al correcte compliment de tots aquests requisits de manera ràpida i eficient existeixen pactes i convenis d'ajuda mútua entre transportistes i expedidors, tant a nivell nacional com internacional, l'adscripció als quals caldria impulsar i generalitzar. En la majoria dels casos és l'únic camí per aconseguir una actuació adequada de

tots els estaments relacionats amb un accident durant el transport de mercaderies perilloses.

A més, els transportistes i expedidors haurien de contemplar el procediment intern per a subministrar periòdicament a l'administració la informació sobre flux de mercaderies perilloses. Aquesta informació s'elaborarà a través d'unes enquestes amb un format predefinit i passarà a l'òrgan competent de l'administració cada any.

## 5. OPERATIVITAT

### 5.1. NOTIFICACIÓ DE L'ACCIDENT

#### 5.1.1. DETECCIÓ

En cas d'accident en el transport de mercaderies perilloses, és fonamental la transmissió ràpida de l'alarma entre tots els estaments involucrats. Les persones que tenen el deure d'iniciar aquesta cadena d'avisos un cop detectin l'accident, i que, per tant, han de conèixer perfectament com fer-ho són:

- Accident de carretera:

1. Conductor del vehicle, o ajudant del conductor.
2. Autoritat o agent que rebí la informació inicial.

- Accident de ferrocarril:

1. Maquinista, agent d'acompanyament, agent d'estacions, o altra persona que detecti el fet.
2. Centre de comandament.
3. Autoritat o agent que rebí la informació inicial.

#### 5.1.2. AVISOS INICIALS

Els avisos a realitzar immediatament són els següents:

1. **BOMBERS .**
  - 1a. **Bombers de la Generalitat** *Tel. 085*
  - 1b. **Bombers de Barcelona ciutat** *Tel. 080*
2. **CECAT** *Tel. 93.586 79 79 / 006 (Tarragona)*
3. **FORCES D'ORDRE** amb competències en trànsit, segons l'àmbit en el què s'hagi produït l'accident.
  - 3a **Guàrdia Urbana / Policia Local** *Tel. 092 / altres*
  - 3b. **Guàrdia Civil** *Tel. 062*
  - 3c. **Mossos d'Esquadra** *Tel. 088 (Girona)*
  - 3d. **Mossos d'Esquadra** *Tel. 088 (Lleida)*

Primer, doncs, cal avisar sempre els bombers. A continuació, s'ha de fer la transmissió de l'alarma al telèfon d'emergències adient, que a Catalunya és el del CECAT (Resolució 6.5.97, BOE 128). Si el problema és de trànsit (accident de circulació o vehicle immobilitzat a la via), cal avisar també la força d'ordre competent. Per últim, s'ha d'avisar l'expedidor i el transportista.

#### 5.1.3. CONTINGUT DE LA NOTIFICACIÓ

La informació de la trucada d'avís s'hauria d'ajustar al model normalitzat específic per aquest casos, que es troba com annex XI. En qualsevol cas, aquesta informació haurà de contenir com a mínim:

- 1- Localització del succés (instal·lació o tren afectat, línia o ramal, quilòmetre i punt hectomètric, en cas d'accident ferroviari, i via, punt quilomètric i sentit, en el cas d'accident en carretera).
- 2- Estat del vehicle o comboi ferroviari implicat i característiques del succés.
- 3- Dades sobre les mercaderies perilloses transportades.

- 4- Existència de víctimes.
- 5- Condicions meteorològiques i altres circumstàncies que es considerin d'interès per a valorar els possibles efectes del succés sobre la seguretat de les persones, els béns o el medi ambient i les possibilitats d'intervenció preventiva.

## 5.2. CRITERIS D'ACTIVACIÓ DEL PLA

Tant el TRANSCAT com els PAM es poden activar en ALERTA o en EMERGÈNCIA, en funció de la categoria de l'accident i les necessitats de mitjans (veure definicions al capítol 3).

### 5.2.1. NIVELLS D'ACTIVACIÓ

\* Activació en ALERTA:

Implica l'avís als grups d'actuació, la informació als organismes i serveis involucrats, la informació a la població sota demanda, i el seguiment de les tasques a realitzar. Només es contempla l'actuació del grup d'ordre i la del grup d'intervenció, de forma preventiva.

\* Activació en EMERGÈNCIA:

Comporta la posada en funcionament de l'estructura organitzativa de gestió de l'emergència amb la mobilització total o parcial de les eines i mitjans adscrits al pla.

### 5.2.2. CORRESPONDÈNCIA ENTRE CATEGORIES D'ACCIDENT I NIVELLS D'ACTIVACIÓ DEL TRANSCAT

\* Categoria 0:

Incidents o accidents de tipus 1. L'actuació dels estaments involucrats es limita a la comunicació i seguiment del fet. Informació a la població sota demanda.

\* Categoria 1:

Activació en ALERTA. L'actuació principal del TRANSCAT serà **la informació i el seguiment** de les actuacions, per tal de poder fer front a possibles complicacions. Si es tracta d'un municipi amb PAM, aquest s'activarà també en ALERTA. Normalment, es realitzarà l'actuació habitual dels serveis de bombers i d'ordre amb els mitjans necessaris, i des del CECAT es donarà tot el suport necessari a aquests grups i a l'ajuntament.

\* Categoria 2:

Activació en ALERTA, si és suficient l'actuació dels mitjans municipals i de bombers i forces d'ordre. Activació en EMERGÈNCIA quan l'actuació coordinada dels mitjans esmentats sigui insuficient per fer front a l'emergència. Si n'hi ha, el PAM del municipi s'activarà en EMERGÈNCIA. Pot ser que intervinguin mitjans de titularitat autonòmica o estatal sense que el pla s'activi en emergència.

\* Categoria 3:

Tant el TRANSCAT com el PAM s'activaran en EMERGÈNCIA. Activació de tots els mitjans, tant municipals com autonòmics i, si s'escau, estatals.

Cal assenyalar que l'empresa transportista o expedidora pot sol·licitar ajut a l'administració sense que arribi a activar-se el Pla en Emergència sempre i quan la magnitud i naturalesa de l'accident així ho justifiquin.

En el quadre següent es fa una correlació aproximada entre categoria, tipus d'accident, situació i nivells d'activació. Aquesta taula serveix com a referència, per als casos més clars i amb poca informació. Un cop es conegui millor l'accident i la possible repercussió es faran les correccions oportunes a la valoració inicial.

Quadre 5.1. - Criteris d'activació del TRANSCAT

Succés	Tipus	Afectació població		Cat.	Sit.	Nivell d'activació		
		Itine-rant	Nuclis fixos			PAM	TRANSCAT	
Incident / Accident	1	NO	NO	0	0	-	-	
Accident	2	NO	NO	1	0 ó 1	Alerta	Alerta	
		3	NO	NO	1	0 ó 1	Alerta	Alerta
			SÍ	NO	2	1 ó 2	Emergència	Alerta / Emergència
	SÍ	SÍ	3	1,2 ó 3	Emergència	Emergència		
	4	NO	NO	1	0 ó 1	Alerta	Alerta	
		SÍ	NO	2	1 ó 2	Emergència	Alerta / Emergència	
			SÍ	SÍ	3	1,2 ó 3	Emergència	Emergència
	5	NO	NO	1	0 ó 1	Alerta	Alerta	
		SÍ	NO	2	1 ó 2	Emergència	Alerta / Emergència	
			SÍ	SÍ	3	1,2 ó 3	Emergència	Emergència

## 5.3. PROCEDIMENT D'ACTUACIÓ

### 5.3.1. VALORACIÓ INICIAL I PRIMERES ACTUACIONS

El procés inicial d'avaluació de l'accident serà el següent:

1. Mentre només es disposi de la informació inicial del transportista o qualsevol altra font, des del CECAT es farà la primera valoració de la categoria de l'accident, d'acord amb el quadre 5.1.
2. Tant aviat com sigui possible, el responsable del grup d'intervenció (o del grup d'ordre) proper al lloc de l'accident confirmarà aquesta valoració amb el CECAT
3. Un cop feta l'avaluació inicial, el CECAT procedirà a la localització del Director del Pla per tal d'informar-lo i, si s'escau, activar el TRANSCAT. S'informarà els possibles actuant i es recollirà tota la informació que permeti confirmar o rectificar la valoració inicial.

### 5.3.2. ACTIVACIÓ DEL PLA EN ALERTA

El TRANSCAT es mantindrà en alerta mentre la situació es pugui solucionar amb els mitjans habituals de gestió d'emergències i l'afectació a la població sigui nul·la (categoria 1) o reduïda (categoria 2), sempre que sigui suficient en aquest darrer cas l'actuació del municipi. Atès que es pot provocar l'alarma entre la població o es pot evolucionar a accidents de categoria superior, l'actuació del TRANSCAT anirà encaminada a la informació i el seguiment. Per tant, es comunica a tots els grups d'actuació i s'informa a les autoritats i institucions.

*Principals actuacions:*

- Mobilització dels bombers.
- Control d'accessos al lloc de l'accident per part del grup d'ordre.
- Des del CECAT, difusió de la informació amb el pla de trucades previst, informant i "alertant" a:
  - \* Coordinador del Grup d'Intervenció.
  - \* Centre de coordinació del grup d'ordre.
  - \* Entitat responsable de la via.
  - \* Expedidor/receptor i empresa transportista.
  - \* Ajuntaments dels municipis propers
  - \* Consell Assessor
  - \* Gabinet d'informació
  - \* Altres entitats i/o organismes que puguin resultar d'interès.

Si es considera oportú, d'acord amb el Director del Pla es comunicarà l'accident als mitjans de comunicació social.

### 5.3.3. ACTIVACIÓ DEL PLA EN EMERGÈNCIA

Davant d'un accident de categoria 2 en què el PAM sigui insuficient o inexistent, i sempre en cas d'accident de categoria 3, el TRANSCAT s'activarà en EMERGÈNCIA. El nivell de resposta el determinarà el Director del Pla segons l'accident i la seva possible evolució.

L'activació del pla en EMERGÈNCIA implica les primeres actuacions següents:

- Mobilització immediata dels bombers, en primera sortida completa per a accident amb mercaderies perilloses, i tenint en compte les condicions meteorològiques subministrades pel CECAT.
- Control d'accessos al lloc de l'accident per part del grup d'ordre.
- Des del CECAT, difusió de la informació amb el pla de trucades previst i actuacions segons la informació

recollida:

- Confirmació de la sortida dels Bombers, subministrant les dades meteorològiques instantànies.
- Avís a la resta de grups d'actuació, Consell Assessor i Gabinet d'informació.
- Primera estimació de la zona afectada i confirmar l'activació dels PAMs dels municipis afectats.
- Entitat responsable de la via.
- Expedidor/receptor i empresa transportista.
- Recollida i transmissió de la informació meteorològica.
- Alertar altres entitats integrades en la estructura del pla.
- Informar els elements vulnerables propers, incloent les entitats gestores d'altres vies de comunicació properes.
- Seguiment de l'emergència.

Les trucades es realitzaran en paral·lel en la mesura que sigui possible.

**\* Accidents de categoria 2:**

En cas d'accidents de categoria 2, i a més a més de les indicades amb caràcter general, les actuacions dels grups aniran encaminades a:

- Informació a la població, amb caràcter preventiu.
- Control d'accessos a l'entorn immediat de la zona afectada.
- Constitució del CCA i l'Àrea Sanitària.
- Atenció als grups crítics de població dins la zona d'alerta.

**\* Accidents de categoria 3:**

En cas d'accidents de categoria 3, a més a més de les indicades amb caràcter general i a la categoria 2, les actuacions dels grups aniran encaminades a:

- Activació si s'escau i si existeix del sistema de sirenes de la zona afectada i reforç mitjançant la megafonia mòbil del grup d'ordre.
- Informació a la població, incloent consells d'autoprotecció, especialment a través dels mitjans de comunicació previstos.
- Activació de tot el sistema sanitari previst.

### 5.3.4. PRIMERES ACTUACIONS.

Les missions a realitzar en els primers moments, seran les següents:

**\* Grup d'intervenció:**

- Establir contacte amb el conductor o ajudant pel cas d'accident per carretera o amb el maquinista o cap de tren per accidents per ferrocarril per aconseguir d'aquests la carta de "porte" i la fitxa de seguretat de la substància transportada.
- Establir el Centre de Comandament Avançat.
- Combatre l'accident.
- Rescatar i traslladar els ferits fins a l'Àrea Sanitària.
- Controlar els accessos, en un primer moment, en absència del grup d'ordre.
- Coordinar els recursos disponibles.
- Mobilitzar els recursos més immediats per a l'emergència.
- Avaluar la situació i informar al CECAT.

**\* Grup d'ordre:**

- Senyalització
- Control d'accessos al lloc de l'accident.
- Ordenació i regulació del trànsit de les vies afectades i properes.

### 5.3.5. COORDINACIÓ

La coordinació dins el pla inclou els següents aspectes: coordinació dels grups d'actuació, coordinació amb les empreses relacionades amb el producte, coordinació amb els explotadors de la via, coordinació amb els municipis. Es duu a terme de la manera següent:

- En el CCA es situarà el coordinador del grup d'intervenció, el qual actuarà de interlocutor directe amb el CECAT i de coordinador de les accions i mitjans en el propi CCA.
- El conductor i/o ajudant del vehicle accidentat i la resta de mitjans de les empreses implicades en el transport, un cop al lloc de l'accident, col·laboraran amb el Coordinador del Grup d'Intervenció, que és el màxim responsable de la intervenció al lloc de l'accident.
- El Director del TRANSCAT coordinarà les actuacions dels diferents municipis mitjançant el CECAT i els corresponents CECOPAL
- Les actuacions no vinculades directament amb el CCA, tant dels Grups d'Actuació com d'altres entitats seran coordinades des dels centres de coordinació de cada grup, en contacte amb el CECAT.
- Les diferents entitats relacionades amb el producte gestionaran la seva participació en l'emergència a través del CECAT, tant si la seva participació és directe o a través d'algun tipus de conveni. Un cop presents al lloc de l'accident, les seves actuacions es coordinaran des del CCA.

### **5.3.6. INTERFASE AMB ELS PAM**

L'Alcalde de cada Municipi afectat, com a Director del Pla Municipal, serà alertat, a través del Centre Receptor d'Alarmes del seu municipi pel CECAT quan es produeixi l'activació del Pla. L'Alcalde, d'acord amb el Director del Pla, activarà el Pla d'Actuació Municipal (PAM).

Quan sigui possible, es desplaçarà al CECAT un representant de l'ajuntament que farà d'enllaç entre la Direcció del Pla i el municipi.

### **5.3.7. SEGUIMENT DEL DESENVOLUPAMENT DEL SUCCÉS. FI DE L'EMERGÈNCIA**

El seguiment del succés serà fet des del CECAT, a través de les informacions que arribin del CCA, i a través de les dades que arribin del grup de control ambiental, les dades meteorològiques, la bibliografia disponible sobre els escenaris i càlcul de conseqüències, i les simulacions fetes amb els sistemes informàtics de recolzament.

El director del TRANSCAT decidirà les mesures a prendre o canvis d'estratègia, i decretarà la fi de l'emergència basant-se en les recomanacions del consell assessor, un cop restablerta la normalitat i minimitzades les conseqüències de l'accident. Des del CECAT es transmetrà la fi de l'emergència a tots els estaments involucrats.

Un cop desactivat el TRANSCAT, els poders públics podran establir, si s'escau, un pla de recuperació i rehabilitació dels serveis bàsics i de l'entorn, tal com s'exposa a la secció cinquena del capítol tercer de la llei de protecció civil de Catalunya.

## **5.4. ACTUACIONS GENERALS DE PROTECCIÓ A LA POBLACIÓ**

### **5.4.1. DETERMINACIÓ DE LA ZONA D'INTERVENCIÓ I D'ALERTA**

Per a la determinació de l'avaluació de l'emergència, el Director del Pla disposarà de diferents fonts d'informació:

- la procedent del CCA.
- la facilitada pel Consell Assessor i els diferents centres operatius a través del CECAT.
- la procedent de les diferents eines del CECAT.
- la procedent del Grup de Control Ambiental.

- la documentació del TRANSCAT sobre anàlisi de risc (annex VI).

Amb aquestes dades el director determinarà la Zona d'Intervenció i la Zona d'Alerta. A continuació, i d'acord amb el responsable del CCA i l'Alcalde del municipi afectat establirà les mesures oportunes de protecció als principals elements vulnerables de la zona.

#### **5.4.2. CONTROL D'ACCESSOS**

El control d'accessos té com a objectiu controlar les entrades i les sortides de persones i vehicles de la zona d'emergència. Amb aquest control es pretén:

- facilitar l'entrada i sortida dels Grups d'Actuació tant a la zona d'intervenció com a la d'alerta.
- establir el control del trànsit i disposició dels vehicles dels diferents grups que arriben al CCA, així com de l'Àrea Sanitària, especialment la zona d'aparcament i la roda d'ambulàncies.
- evitar danys a les persones i vehicles.
- evitar fonts d'ignició potencials per al cas de fuites de gasos inflamables.
- minimitzar l'efecte de l'accident sobre la normalitat del trànsit i la seguretat viària.

L'aplicació d'aquesta mesura implica els desviaments i el control del trànsit en la zona afectada, i és bàsicament, responsabilitat dels integrants del Grup d'Ordre, d'acord amb el seu pla d'actuació.

#### **5.4.3. CONFINAMENT**

Aquesta mesura consisteix en el refugi de la població en els seus propis domicilis o en altres edificis, de tal forma que quedi protegida. És la mesura de protecció general immediata més senzilla d'aplicar i més recomanable, sempre que es disposi de construccions sòlides.

La decisió de confinament de la població la prendrà, el Director del Pla, un cop analitzades les diverses possibilitats existents (entre altres, la de procedir a l'evacuació). En cas d'urgència la decisió podrà ser presa pel coordinador del CCA o el Director del Pla d'Actuació Municipal.

L'ordre de confinament, donada pel Director del Pla, l'executarà el Grup d'Ordre i la coordinarà el Coordinador del CCA a l'entorn immediat i el Director del PAM en altres zones.

#### **5.4.4. EVACUACIÓ I ALLOTJAMENT**

Aquestes mesures consisteixen en les accions encaminades a traslladar la població de les zones de més risc i el seu allotjament adient en llocs segurs. Per a una evacuació adequada cal disposar de prou temps i dels mitjans suficients per fer-la amb calma. Altrament, pot resultar una exposició de la població a un risc superior que l'inicial.

Els diversos plans d'actuació municipals han de preveure la determinació de les zones poblades més exposades, els seus mecanismes d'avís, alerta, i informació, les seves vies d'evacuació i els llocs adients d'allotjament en cas d'evacuació.

La decisió d'evacuar i allotjar la població la prendrà el Director del TRANSCAT d'acord amb l'alcalde o alcaldes dels municipis corresponents. En cas d'urgència, la decisió podrà ser presa pel coordinador del CCA o el Director del Pla d'actuació municipal. L'execució de l'evacuació serà feta pel Grup d'Ordre sota la coordinació del CCA en l'entorn immediat i del CECOPAL a altres zones (només per a categoria 3).

## **5.4.5. INFORMACIÓ A LA POBLACIÓ DURANT LA SITUACIÓ D'EMERGÈNCIA**

Una comunicació correcta en la forma i en el temps és de capital importància per al desenvolupament del Pla d'Emergència. Aquesta comunicació la podem desglossar en l'avís en el moment de l'emergència i en la informació durant l'emergència.

Els principals objectius que es pretenen aconseguir amb els avisos i la informació a la població són els següents:

- Alertar i informar la població.
- Assegurar l'autoprotecció.
- Mitigar les conseqüències de l'accident.

La informació procedent del Director del Pla haurà d'ajustar-se a pautes preestablertes per a cada situació incidental i segons el tipus de notificació que s'emeti (consell, ordre, etc...). El Gabinet d'Informació difondrà als mitjans de comunicació social, ràdio, TV, etc., les notícies que el Director del Pla consideri oportunes.

Aquesta informació haurà de ser concisa i adequada al moment i a la gravetat de l'emergència o incident.

El nivell d'informació per a la població dependrà de la gravetat de l'emergència o de l'incident i de la seva finalitat concreta. La transmissió podrà fer-se per algun dels mitjans següents:

- Emissores de ràdio:
  - "Catalunya Ràdio"
  - "Catalunya Informació"
  - "Radio Nacional d'Espanya"
  - Emissores municipals.
- Megafonia fixa.
- Policia Local, Guàrdia Urbana, Mossos d'Esquadra i Guàrdia Civil, amb cotxes patrulla i megafonia mòbil.
- Policia Local, porta a porta (en alguns casos especials).
- Telèfons particulars (en alguns casos especials).

## **5.5. LA COORDINACIÓ AMB EL PLA ESTATAL**

### **5.5.1. SISTEMA D'INFORMACIÓ**

La coordinació entre el pla especial i el pla estatal implica la informació a través del CECAT a la Subdelegació del Govern corresponent i/o a la Delegació del Govern a Catalunya, que contindrà:

- a) L'activació del pla en alerta o emergència.
- b) Característiques del succés: localització, estat del vehicle o comboi implicat i característiques del succés, dades sobre la mercaderia perillosa implicada, existència de víctimes, condicions meteorològiques i altres circumstàncies que es considerin d'interès.
- b) Classificació del nivell de gravetat i la situació de l'emergència i la seva evolució
- c) La desactivació del pla

Aquestes dades es trametan, a més, a través d'un document normalitzat que es troba com annex XI.

La Delegació del Govern de l'Estat a Catalunya remetrà, almenys un cop l'any, a la Direcció General de Protecció Civil les dades corresponents a les emergències segons les dades facilitades pel CECAT, en el format reglamentàriament establert.

### **5.5.2. ÒRGANS DE DIRECCIÓ**

Quan l'emergència sigui declarada d'interès estatal (situació 3) o quan el Director del Pla ho sol·liciti (en situació 2), les funcions de direcció i coordinació de l'emergència seran exercides pel Comitè de Direcció, que comptarà amb el recolzament del CECAT transformat en Centre de Coordinació Operativa Integrat (CECOPI). El Comitè de Direcció estarà format per un representant designat pel Ministeri de l'Interior, i el Conseller de Governació, o persones en qui deleguin.

El Comitè de direcció, de mutu acord, pot canviar la ubicació del CECOPI si amb això s'aconsegueix una millora en el desenvolupament de les seves accions.

El Comitè de Direcció disposarà, com a òrgans de suport, del Comitè Assessor i del Gabinet d'Informació, la composició dels quals es revisarà d'acord amb les noves necessitats. En la composició dels Grups d'actuació s'introduiran els canvis imprescindibles per a una millor integració i cooperació de les possibles unitats que intervinguin (Exèrcit, Servei aeri de rescat (SAR), etcètera).

### **5.5.3. ASSIGNACIÓ DE MITJANS I RECURSOS DE TITULARITAT ESTATAL AL PLA**

D'acord amb la "Directriz básica de planificación de protección civil per a emergències en el transport de mercaderies perilloses", l'assignació de mitjans i recursos de titularitat estatal s'efectuarà tal com defineix l'Acord de Ministres del 6 de maig de 1994 publicada a la Resolució del 4 de juliol de 1994 de la Secretaria d'Estadística d'Interior en el BOE del 18 de juliol de 1994, que es troba a l'annex I.

### **5.5.4. Cooperació de les forces armades**

Quan les característiques de l'emergència ho aconsellin, i amb la sol·licitud prèvia per part del Director del Pla, el Delegat/da del Govern a Catalunya valorarà la necessitat de cooperació d'unitats militars en les tasques que els siguin assignades.

La formalització de la sol·licitud l'efectuarà el Delegat/da del Govern a Catalunya a les autoritats militars competents. En cas que els mitjans requerits es trobin en una altra regió militar, la sol·licitud es cursarà a través de la Direcció general de Protecció Civil.

Per tal de facilitar la coordinació, un representant de l'autoritat militar s'integrarà en el Comitè Assessor. Aquest representant actuarà d'enllaç amb els comandaments de les unitats participants, als quals transmetrà les missions generals a complir.

La participació de mitjans militars es farà sempre per unitats completes, sota el comandament dels seus caps naturals. En les accions d'intervenció de mitjans de les FAS, el detall de les missions sobre el terreny les facilitarà el cap del grup corresponent, prèvia consulta amb el cap de la unitat participant.

En cas que el vehicle accidentat fos de les Forces Armades, aquestes enviaran un tècnic al lloc de l'accident per assessorar sobre les actuacions i fer-se càrrec del vehicle i de les seves mercaderies.

### **5.5.4. SOL·LICITUD DE MITJANS DE SOCORS INTERNACIONALS**

La sol·licitud d'ajuda internacional l'efectuarà per la Direcció General de Protecció Civil, a requeriment del Delegat/da del Govern a Catalunya, prèvia sol·licitud del Director del TRANSCAT. Aquesta sol·licitud s'efectuarà un cop exhaurides les possibilitats d'incorporació de mitjans estatals, d'acord amb els procediments establerts per a l'aplicació de la Resolució del Consell de les Comunitats Europees de 8 de juliol de 1991 sobre

la millora d'assistència recíproca entre Estats membres, en cas de catàstrofes naturals o tecnològiques.

## **6. CATÀLEG DE MITJANS I RECURSOS ADSCRITS AL PLA**

El CECAT disposa d'un catàleg de mitjans i recursos informatitzat a partir del qual es poden localitzar tota mena de recursos, identificant el responsable, la manera de localitzar-lo i la ubicació.

Els municipis afectats per aquest risc desenvoluparan el seu catàleg de mitjans i recursos que quedarà inclòs dins del PAM.

Els diferents organismes i entitats integrats en el TRANSCAT hauran de mantenir al dia el seu propi catàleg. En els plans d'actuació constarà de quina manera s'activen aquests recursos a partir de les necessitats provocades per l'emergència. Al CECAT, a més, es disposarà dels mitjans de contacte adients per a poder activar els esmentats recursos a qualsevol moment del dia.

## 7. IMPLANTACIÓ I MANTENIMENT DEL PLA

### 7.1. IMPLANTACIÓ DEL PLA

Per tal que el Pla sigui realment operatiu, serà necessari que tots els actuants previstos tinguin un ple coneixement dels mecanismes i les actuacions planificades i assignades. Aquesta fase d'assumpció d'actuacions i informació s'anomena *implantació*. La implantació és, per tant, una actuació profunda destinada a aconseguir l'operativitat real del Pla.

En concret, per al TRANSCAT, la implantació comporta:

1. Elaboració dels plans d'actuació dels grups d'actuació, dels municipis i de les entitats involucrades.
2. Campanyes de formació dirigides als diversos col·lectius d'actuants (bombers, serveis d'ordre, sanitaris, transportistes, personal de les diferents entitats integrades...).
3. Campanyes d'informació i divulgació dirigides als ciutadans, per aconseguir d'aquests una resposta adequada a les diferents situacions. Cal explicar com es difondrà l'alarma i què cal fer en aquest cas.
4. Establiment dels mecanismes de revisió i manteniment del TRANSCAT i dels diversos plans d'actuació que el completen.
5. Realització dels primers exercicis i simulacres.

S'estableix un període de dos anys a partir de l'aprovació del pla com a fita per a l'acompliment dels objectius de la implantació. Es troba com annex X un programa detallat d'implantació del TRANSCAT, amb un calendari aproximat de realització dels punts esmentats.

### 7.2. MANTENIMENT DEL PLA: ACTUALITZACIONS I REVISIONS

Per tal de mantenir el TRANSCAT dins els nivells necessaris d'operativitat, cal dur a terme de forma periòdica una sèrie d'activitats:

1. Actualitzacions, que afectaran els aspectes següents:
  - Manteniment de l'inventari de mitjans i recursos.
  - Mantenir al dia la valoració del risc i les seves conseqüències.
  - Mantenir al dia l'anàlisi de flux i l'estudi d'accidents.
2. Realització periòdica d'exercicis i simulacres, per tal que tots els recursos es trobin en el grau d'operativitat que el Pla els assigna.
3. Desenvolupament i seguiment dels programes de formació destinats tant als òrgans i serveis actuants, com a la població civil.
4. Dur a terme les propostes econòmiques adients perquè siguin viables tots els aspectes del Pla.
5. Revisions del TRANSCAT, independents de les actualitzacions, que vindran determinades per:
  - Modificacions importants en els riscos (d'acord amb l'anàlisi de flux).
  - Pel termini de vigència previst: cinc anys com a màxim.

El programa de manteniment del TRANSCAT, en principi bianual, es detalla a l'annex X.