

---

# NEUCAT

PLA ESPECIAL D'EMERGÈNCIES  
PER NEVADES A CATALUNYA

---

## **ÍNDEX**

<b>1. INTRODUCCIÓ .....</b>	<b>5</b>
1.1. OBJECTIUS .....	5
1.2. ABAST .....	6
1.2.1. Abast territorial .....	6
1.2.2. Abast corporatiu .....	6
1.3. MARC LEGAL .....	7
<b>2. ANÀLISI DE RISC.....</b>	<b>9</b>
2.1. INTRODUCCIÓ .....	9
2.1.1. Objectiu .....	9
2.1.2. Terminologia associada a l'anàlisi de risc .....	10
2.2. ANÀLISI DE LA PERILLOSITAT .....	11
2.2.1. Perillositat de la neu en funció de l'altitud.....	11
2.2.2. Estudis de freqüència .....	12
2.2.3. Factors meteorològics que condicionen la perillositat d'una nevada .....	17
2.2.4. Situacions meteorològiques i zones afectades .....	18
2.2.5. Èpoques de perill .....	18
2.3. ANÀLISI DE VULNERABILITAT .....	19
2.3.1. Elements vulnerables .....	19
2.3.2. Altres factors que condicionen la vulnerabilitat.....	21
2.3.3. Mapa de vulnerabilitat comarcal .....	21
2.3.3.1. Metodologia utilitzada per a la determinació de la vulnerabilitat comarcal .....	21
2.3.3.2. Resultats obtinguts.....	22
2.4. CONCLUSIONS A NIVELL MUNICIPAL .....	23
2.5. EFECTE DÒMINO .....	23
<b>3. ESTRUCTURA I ORGANITZACIÓ .....</b>	<b>25</b>
3.1. ESTRUCTURA GENERAL .....	25
3.2. COMITÈ D'EMERGÈNCIES .....	27
3.2.1. Direcció del Pla .....	27
3.2.2. Director general competent en matèria de Protecció Civil .....	28
3.2.3. Consell Assessor .....	29
3.2.4. Gabinet d'informació.....	30
3.3. CONSELL ASSESSOR TERRITORIAL .....	31
3.3.1. Composició .....	32
3.3.2. Funcions .....	32
3.4. COMITÈ D'EMERGÈNCIA MUNICIPAL.....	33
3.5. GRUPS ACTUANTS .....	34
3.5.1. Coordinació interna dels grups.....	34
3.5.2. Coordinador del Centre de Comandament Avançat .....	35
3.5.3. Grup Logístic.....	35
3.5.4. Grup d'Intervenció .....	38
3.5.5. Grup d'Ordre .....	39
3.5.6. Grup d'Avaluació Meteorològica.....	40
3.5.7. Grup Sanitari.....	41
3.6. COMITÈ TÈCNIC DE SEGUIMENT DEL RISC .....	43
3.7. ESTRUCTURA I ORGANITZACIÓ D'ALTRES ENTITATS INTEGRANTS .....	43
3.7.1. Plans d'Actuació dels Grups Actuants .....	44
3.7.2. Plans d'Actuació Municipals .....	45
3.7.2.1. Criteris de redacció dels Plans d'Actuació Municipal .....	45
3.7.2.2. Funcions bàsiques dels Plans d'Actuació Municipals .....	45
3.7.2.3. Direcció dels Plans d'Actuació Municipals .....	46

3.7.2.4. Responsabilitats dels municipis.....	47
3.7.2.5. Mitjans municipals .....	48
3.7.3. Plans d'Assistència i Suport .....	48
3.7.4. Plans d'Autoprotecció .....	48
3.7.5. Plans de sector de risc .....	49
3.7.6. Plans d'actuació d'altres unitats del Pla NEUCAT.....	49
3.7.6.1. Pla d'actuació del CECAT .....	49
3.7.6.2. Pla d'actuació del Gabinet d'Informació .....	49
3.7.6.3. Pla d'actuació de les vies de comunicació.....	49
3.7.6.4. Pla d'actuació dels serveis bàsics .....	50
<b>3.8. CENTRES DE COORDINACIÓ DEFINITS AL PLA .....</b>	<b>50</b>
3.8.1. Centre de Coordinació Operativa de Catalunya (CECAT) .....	50
3.8.1.1. Unitat Mòbil de Protecció Civil.....	51
3.8.1.2. Funcions del CECAT .....	51
3.8.1.3. Estructura de Suport Tècnic a la Gestió de l'Emergència.....	52
3.8.2. Centre de Coordinació Operativa Municipal (CECOPAL).....	53
3.8.3. Centre de Comandament Avançat (CCA) .....	54
3.8.4. Àrea Sanitària .....	54
3.8.5. Centre de Coordinació d'Emergències Comarcal .....	55
3.8.6. Altres centres relacionats amb el Pla NEUCAT .....	55
<b>4. OPERATIVITAT .....</b>	<b>57</b>
4.1. PREDICCIÓ I VIGILÀNCIA METEOROLÒGICA.....	57
4.1.1. Preavis de situació meteorològica de risc per neu.....	57
4.1.2. Avís de situació meteorològica de risc per neu.....	58
4.1.3. Avís d'observació de neu.....	59
4.2. CÀLCUL DEL RISC PER COMARQUES .....	59
4.3. AVISOS PREVENTIUS .....	61
4.3.1. Avís del NEUCAT .....	61
4.3.2. PREALERTA del NEUCAT .....	61
4.4. CRITERIS D'ACTIVACIÓ .....	62
4.4.1. Activació en ALERTA del NEUCAT.....	63
4.4.2. Activació en EMERGÈNCIA-1 del NEUCAT .....	65
4.4.3. Activació en EMERGÈNCIA-2 del NEUCAT .....	66
4.5. PROCEDIMENTS D'ACTUACIÓ .....	66
4.5.1. Avís del NEUCAT .....	66
4.5.2. PREALERTA del NEUCAT .....	67
4.5.3. Activació en ALERTA del NEUCAT.....	68
4.5.4. Activació en EMERGÈNCIA del NEUCAT .....	70
4.5.5. Seguiment i fi de l'emergència .....	73
4.5.6. Pla de recuperació.....	73
4.6. COORDINACIÓ DE L'EMERGÈNCIA .....	73
4.6.1. Coordinació interna dels grups actuants.....	74
4.6.2. Coordinació amb els grups actuants i el Centre de Comandament Avançat .....	74
4.6.3. Coordinació amb els municipis.....	75
4.6.4. Coordinació amb les empreses de gestió dels serveis bàsics i de les vies de comunicació .....	75
4.7. INTERFASE I COORDINACIÓ AMB ALTRES PLANS .....	75
4.7.1. Interfase amb els Plans d'Actuació Municipals (PAM) .....	75
4.7.2. Interfase amb els Plans d'Assistència i Suport (PAS).....	76
4.7.3. Interfase amb els Plans de Sector de Risc .....	76
4.7.4. Interfase amb els Plans d'Autoprotecció (PAU) .....	76
4.7.5. Interfase amb els Plans d'Actuació de Grup.....	76
4.7.6. Interfase amb els Plans Especials .....	77
4.8. ACTUACIONS GENERALS DE PROTECCIÓ A LA POBLACIÓ.....	77
4.8.1. Determinació de la zona d'emergència.....	77
4.8.2. Control d'accessos.....	78

4.8.3. Confinament.....	78
4.8.4. Evacuació i acolliment.....	78
4.8.5. Informació a la població durant l'emergència.....	79
<b>5. INSTAL·LACIONS, MITJANS I RECURSOS ADSCRITS AL PLA .....</b>	<b>81</b>
5.1. EQUIPAMENTS I INSTAL·LACIONS NECESSÀRIES PER A GESTIONAR L'EMERGÈNCIA.....	81
5.2. MITJANS I RECURSOS ESPECÍFICS PER ALS GRUPS ACTUANTS .....	81
<b>6. IMPLANTACIÓ I MANTENIMENT DEL PLA.....</b>	<b>81</b>
6.1. IMPLANTACIÓ DEL PLA.....	81
6.2. MANTENIMENT DEL PLA: ACTUALITZACIONS I REVISIONS .....	83

## **1. INTRODUCCIÓ**

En general, les emergències per nevades a Catalunya tenen lloc quan neva de forma extraordinària o bé neva en llocs a on no és habitual. Aquestes emergències es caracteritzen més que per causar danys directes a la població, per produir interferències més o menys importants en el funcionament dels serveis bàsics i en la mobilitat de les persones, salvaguardant els danys a la població crítica.

L'objectiu del Pla NEUCAT és establir el conjunt de mecanismes necessaris per garantir el bon funcionament dels serveis bàsics i la mobilitat en cas de nevades, mantenint-los per sobre d'uns mínims. Amb aquesta finalitat, el NEUCAT inclou una important component preventiva que comporta accions concretes d'avís i posicionament de recursos en estadis molt primerencs davant la previsió de precipitacions importants en forma de neu.

### **1.1. OBJECTIUS**

El **Pla Especial d'Emergències per Nevades a Catalunya (NEUCAT)** és el marc jurídic-funcional per fer front a totes aquelles emergències per nevades que es donin dins de l'àmbit territorial de Catalunya.

Aquest Pla ha de determinar la perillositat de les nevades a Catalunya i els efectes que aquestes poden tenir sobre els diferents elements vulnerables i serveis bàsics. Per altra banda, el NEUCAT també ha d'establir els avisos, l'organització i els procediments d'actuació dels serveis de la Generalitat de Catalunya, de les altres administracions públiques i també de les entitats privades que tinguin un paper rellevant en la gestió d'una emergència per nevades.

En concret, els objectius d'aquest PLA ESPECIAL D'EMERGÈNCIES PER NEVADES A CATALUNYA (NEUCAT) són:

- Conèixer les zones i els municipis de Catalunya amb major perill de nevades i els efectes que se'n poden derivar mitjançant una anàlisi del risc que inclogui l'estudi de la perillositat i de la vulnerabilitat.
- Determinar els criteris d'afectació municipal.
- Informar sobre situacions de risc per nevades amb la màxima antelació possible a fi que es puguin prendre les mesures preventives adients per tal de minimitzar el risc.
- Establir l'estructura organitzativa de resposta dels serveis de la Generalitat de Catalunya, de les altres administracions públiques, i de la resta d'organitzacions o entitats privades que intervinguin en la gestió d'una emergència per nevades.
- Establir els procediments operatius i de coordinació dels organismes que integren el Pla: avisos, criteris d'activació i actuacions associades (mesures preventives, intervenció), coordinació amb els municipis, etc.
- Garantir el funcionament dels serveis bàsics, la seguretat de les persones i la protecció dels béns, infraestructures i el medi ambient.

- Determinar els criteris de planificació municipal en relació a l'elaboració dels Plans d'actuació municipal (PAM).
- Preveure la realització de campanyes d'informació a la població.
- Especificar els procediments d'avís i d'informació a la població així com les mesures de protecció i els consells a difondre per minimitzar el risc davant una emergència per nevades.
- Catalogar els mitjans i els recursos disponibles adscrits al Pla.
- Definir les tasques d'implantació i manteniment del Pla.

Cal tenir present però, que tot el conjunt d'actuacions establertes al Pla NEUCAT no obvien la capacitat d'autoprotecció que ha de tenir la població en situacions de risc potencial o d'emergència. Per tant, cal incidir en l'autoprotecció, la conscienciació, el coneixement i responsabilitat personals necessaris per evitar fer activitats generadores de risc i per fer front a situacions de risc i/o emergència per nevades.

## **1.2. ABAST**

### **1.2.1. Abast territorial**

L'abast territorial del Pla és tot el territori de Catalunya. El Pla NEUCAT preveu l'elaboració de Plans de Sector l'abast dels quals és l'àrea geogràfica de la demarcació territorial corresponent.

### **1.2.2. Abast corporatiu**

L'abast institucional i corporatiu del Pla NEUCAT ve definit pels organismes, serveis i entitats que intervindran en l'operativitat del Pla i que són els següents:

- La Direcció General competent en matèria de protecció civil (Direcció General de Protecció Civil).
- Serveis de protecció civils locals.
- La Direcció General competent en matèria prevenció i salvaments (Direcció General de Prevenció, Extinció d'Incendis i Salvaments).
- Bombers de Barcelona.
- Forces i cossos de seguretat:
  - La direcció general competent en matèria de seguretat ciutadana (Direcció General de Policia).
  - Polícies locals.
- Subdireccions Territorials del Departament d'Interior.
- Cos d'Agents Rurals.
- L'organisme competent en matèria de predicció meteorològica a Catalunya (Servei Meteorològic de Catalunya).
- L'organisme competent en matèria de transport sanitari urgent (Sistema d'Emergències Mèdiques) així com la resta d'organismes i entitats públiques i/o privades prestadores de

serveis sanitaris a la població).

- Entitats responsables i/o gestores de la xarxa viària i ferroviària, públiques, privades i/o municipals.
  - Direcció General de Carreteres.
  - Diputacions (Centre de Control de carreteres de les Diputacions de Barcelona, Girona, Lleida i Tarragona).
  - Centre de Control de carreteres de l'Estat.
  - RENFE i ADIF.
  - Ferrocarrils de la Generalitat de Catalunya.
  - Servei Català del Trànsit.
- Entitats responsables de la gestió i el subministrament dels serveis bàsics.
- Ajuntaments, Consells Comarcals, Diputacions.
- Associació Catalana de Municipis i Comarques.
- Federació de Municipis de Catalunya.
- Direcció General d'atenció ciutadana.
- Creu Roja.
- Delegacions del Govern de la Generalitat de Catalunya (i subdelegacions del Govern de l'Estat si s'escau).
- Altres ens públics i privats (particulars diversos, mitjans de comunicació, organismes experts...) que puguin proveir mitjans i recursos necessaris a través del Grup Logístic.

Es podria fer un Annex 1 amb el directori d'entitats complet?

### 1.3. MARC LEGAL

Principal bibliografia legal vigent sobre la gestió d'emergències i la prevenció de catàstrofes per nevades, per ordre cronològic:

- Decret 246/1992, de 26 d'octubre, sobre la creació del Centre de Coordinació Operativa de Catalunya (DOGC 1668, d'11.11.1992) i modificacions posteriors.
- Decret 161/1995 de 16 de maig d'aprovació del Pla Territorial de Protecció Civil de Catalunya, "PROCICAT" (DOGC 2058 de 2 juny).
- Llei 4/1997, de 20 de maig, de protecció civil de Catalunya (DOGC 2401, de 29 de maig).
- Llei orgànica 6/1997, de 15 de desembre, de transferència de competències executives en matèria de trànsit i circulació de vehicles de motor a la Comunitat Autònoma de Catalunya (BOE, 16/2/1997, núm. 300 pág. 36.619).
- Llei 14/1997 de 24 de setembre, de creació del Servei Català de Trànsit (DOGC 2548, de 31 de desembre).
- Decret 210/1999, de 27 de juliol, pel qual s'aprova l'estructura del contingut per a l'elaboració i homologació dels plans de protecció civil municipals (DOGC 2945, de 04.08.1999)
- Decret 191/2001, de 10 de juliol, de reestructuració del Servei Català de Trànsit (DOGC 3436, de 23 de juliol).

- LLEI 15/2001, de 14 de novembre, de meteorologia (DOGC 3524, de 29 de novembre).
- Decret 82/2010, de 29 de juny, pel qual s'aprova el catàleg d'activitats i centres obligats a adoptar mesures d'autoprotecció i es fixa el contingut d'aquestes mesures (DOGC 5665, de 07.07.2010)
- Decret 320/2011, de 19 d'abril, de reestructuració del Departament d'Interior (DOGC 5864, de 21.04.2011)

## **2. ANÀLISI DE RISC**

### **2.1. INTRODUCCIÓ**

#### **2.1.1. Objectiu**

Per tal de determinar aquelles situacions que poden donar lloc a emergències per nevades, cal conèixer i valorar el risc per tal de poder prendre les mesures adequades per reduir-lo i/o mitigar-lo. És a dir, cal realitzar una **anàlisi de risc** que avalui la **perillositat** de les nevades i la **vulnerabilitat** associada a aquestes.

**1. La perillositat de la nevada:** la perillositat de les nevades ve caracteritzada per la seva intensitat i la seva freqüència. L'estudi de la perillositat de les nevades té com a objectius:

- Estimació dels llindars i de la intensitat de la nevada que pot ser raonable esperar a cada municipi de Catalunya, segons la seva altitud i la freqüència de neu anual.
- Determinar les situacions meteorològiques (situacions sinòptiques) que poden donar lloc a nevades,
- Determinar els factors que poden agreujar els efectes de la nevada i allargar el temps de retorn a la normalitat: el vent, les baixes temperatures, la intensitat, l'època i/o el moment que neva,...

**2. La vulnerabilitat del territori potencialment afectat per la nevada:** L'estudi de la vulnerabilitat, es centrarà en els efectes que poden produir les nevades sobre:

- Xarxa viària i de ferrocarril
- Zones poblades: nuclis de població, població dispersa, zones turístiques,...
- Serveis importants: hospitals, escoles, recollida d'escombraries, centres turístics...
- Serveis bàsics: aigua, electricitat, telecomunicacions, gas,...

La neu en sí, sempre que estigui present en quantitats normals i en llocs on habitualment neva, en un principi no hauria de presentar cap problema ni cap mena de risc. És quan cau de forma extraordinària en llocs on habitualment neva o bé quan cau de forma extraordinària, o no, en llocs on habitualment no neva, quan es poden produir problemes.

Per tant, seran crítiques a efectes d'activació del Pla Especial d'Emergències per nevades a Catalunya aquelles situacions de perill en què la predicció temporal pronostiqui nevades que puguin afectar negativament qualsevol element vulnerable.

### **2.1.2. Terminologia associada a l'anàlisi de risc**

#### **Nevada:**

Episodi de precipitació en forma de neu. Les nevades es quantifiquen mesurant el gruix de neu que s'acumula al terra en tot l'episodi.

#### **Acumulacions de la nevada:**

Queda definida per la quantitat de neu acumulada en 24 hores i així es poden fer les següents distincions:

- **Nevada poc abundant:** fins a 5 cm
- **Nevada abundant:** de 5 cm a 20 cm
- **Nevada molt abundant:** superior a 20 cm

#### **Intensitat de la nevada:**

Queda definida per la quantitat de neu que s'acumula al sòl durant un període de 30 minuts.

- **Intensitat Feble:** menys de 1 cm
- **Intensitat Moderada:** entre 1 i 10 cm
- **Intensitat Forta:** superior a 10 cm

#### **Període de retorn:**

Interval de temps mitjà que es calcula que pot haver-hi entre un fenomen natural determinat i un altre de les mateixes característiques de magnitud semblant o superior.

**Efecte dòmino:** és la capacitat de que es produeixi una nova situació d'emergència com a conseqüència d'una situació d'emergència anterior

**Element vulnerable:** element que exposat a un determinat nivell de perillositat és susceptible de patir danys.

**Perillositat:** freqüència i intensitat amb què es presenten fenòmens d'una determinada severitat (intensitat o magnitud) en un interval de temps i en un espai determinat. La perillositat es pot expressar numèricament com la freqüència associada a un fenomen de certa intensitat. En el Pla NEUCAT, aquesta perillositat ve determinada per la freqüència anual de les nevades i la seva intensitat mesurada com a acumulacions en 24 hores.

**Vulnerabilitat:** predisposició intrínseca d'un element o sistema (subjecte, grup, element físic, ecosistema, etc.) a patir danys davant un fenomen d'una severitat (intensitat o magnitud) determinada. S'ha de considerar que els sistemes seran més vulnerables com més danyats puguin resultar i quant més triguin a recuperar-se del dany patit.

**Exposició:** quantificació de la ubicació (temps d'exposició) d'un element o sistema en relació a un perill de forma que el fa susceptible de rebre els danys possibles, és a dir, el fa vulnerable.

**Risc:** es pot definir, de forma general, com el dany o pèrdues que es poden esperar a conseqüència d'un succés o conjunt de successos que puguin afectar negativament les persones, els béns i el medi ambient. El risc es pot mesurar en termes quantitius (víctimes, ferits, pèrdues econòmiques, elements ambientals destruïts), o caracteritzar en termes qualitius (alt, mitjà, baix, etc.) El risc té com a unitats, les unitats dels elements "afectats" dividit per la unitat de temps en que s'esperen aquest danys. Per exemple morts/anuals, ferits/anuals, euros/anuals, etc.

## 2.2. ANÀLISI DE LA PERILLOSITAT

En general, el clima de Catalunya és del tipus mediterrani, el qual es caracteritza per uns hiverns amb temperatures suaus i per estius calorosos i secs. Una de les característiques del nostre clima és que presenta irregularitats molt fortes a causa de la complexa orografia, la proximitat al mar Mediterrani i al fet que Catalunya es troba situada en l'àrea de transició entre la zona de masses d'aire fredes properes al pol nord i la zona d'aire càlid subtropical. En funció de com afecten el territori aquestes masses d'aire, és relativament habitual patir situacions extremes com: alternança de períodes secs amb períodes més plujosos (pluviometria molt irregular), grans aiguats locals i de curta durada, o fortes nevades en llocs on no és freqüent que nevi.

Altres factors que incideixen en la variabilitat climàtica de Catalunya i que sovint creen diferències notables entre una comarca i una altra són:

- La situació: la distància al mar i la latitud
- L'orografia: l'altitud i la orientació

En el cas de les nevades, aquesta variabilitat queda reflectida per exemple en el fet que, mentre a les zones més altes del Pirineu pot nevar a qualsevol època de l'any (i de manera freqüent a l'hivern), a mesura que ens apropem a la costa, baixem d'altitud i de latitud, aquest meteor es presenta menys sovint fins al punt d'existir punts de Catalunya a on poden passar diversos anys sense que hi nevi.

L'anàlisi de perillositat del Pla NEUCAT es fonamenta en la determinació de la intensitat i la freqüència que poden tenir les nevades a Catalunya, alhora que estableix uns lliminars d'intensitat de la nevada en base a l'altitud a partir dels quals es poden esperar afectacions sobre la població i/o els serveis bàsics.

### **2.2.1. Perillositat de la neu en funció de l'altitud**

El Servei Meteorològic de Catalunya, seguint criteris totalment empírics i en base a l'experiència adquirida, ha establert un lliminars en base a l'altitud i a la quantitat de neu acumulada en 24 hores a partir dels quals es considera que una nevada pot ser potencialment perillosa.

Aquests lliminars de perill meteorològic (SMR, Situació Meteorològica de Risc) per neu són els següents:

METEOR	SMR DE NIVELL 1	SMR DE NIVELL 2
<b>Neu acumulada en 24 hores</b>	gruix > 0 cm entre 0 m i 300 m	gruix > 5 cm entre 0 m i 300 m
	gruix > 2 cm entre 300 m i 600 m	gruix > 15 cm entre 300 m i 600 m
	gruix > 5 cm entre 600 m i 800 m	gruix > 20 cm entre 600 m i 800 m
	gruix > 10 cm entre 800 m i 1000 m	gruix > 30 cm entre 800 m i 1000 m
	gruix > 20 cm entre 1000 m i 1500 m	gruix > 50 cm entre 1000 m i 1500 m

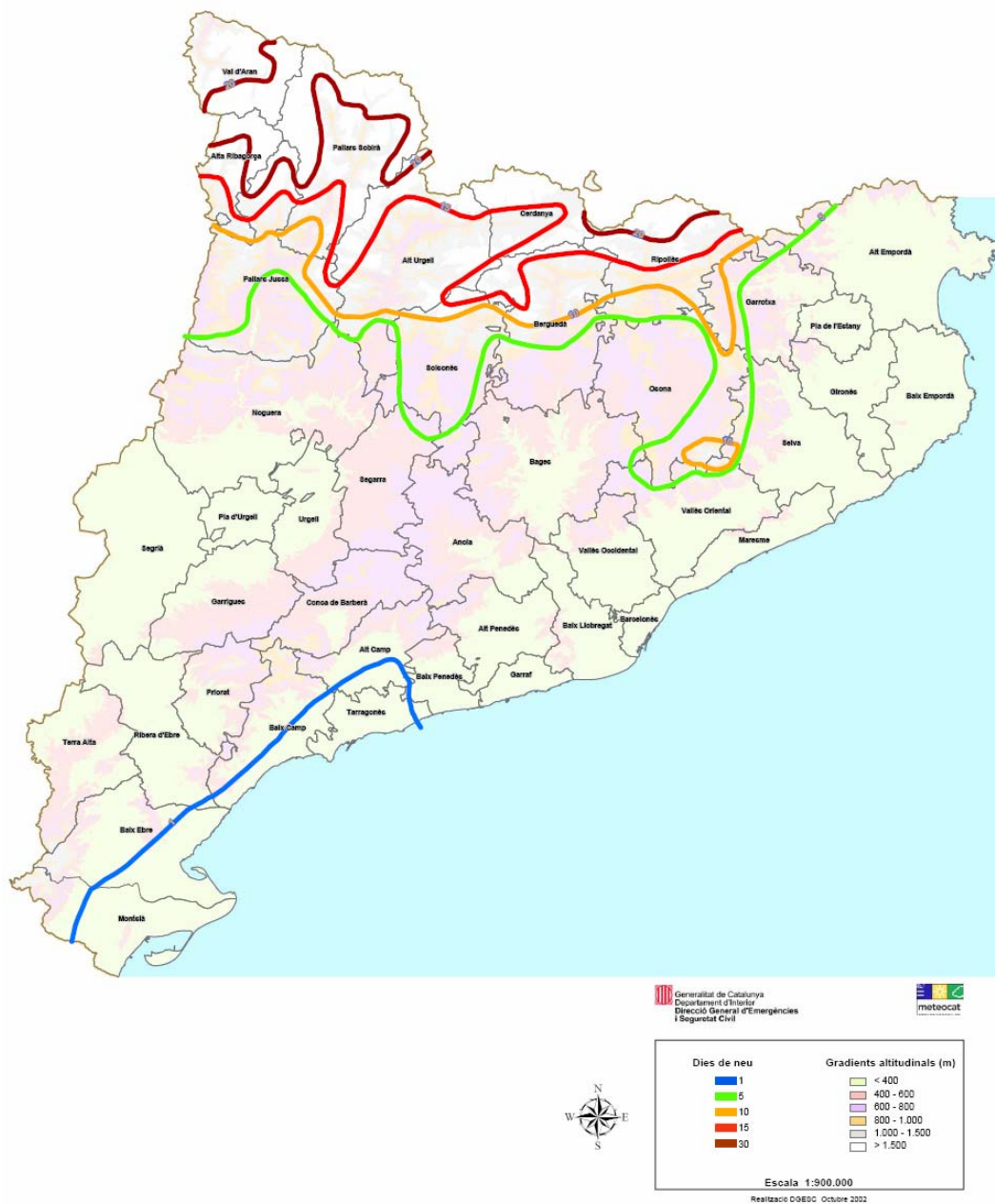
### **2.2.2. Estudis de freqüència**

Per a la realització d'aquests treballs es va partir del nombre mitjà anual de dies en què neva a diferents zones de Catalunya. L'Agència Estatal de Meteorologia (antic Instituto Nacional de Meteorologia) va confeccionar el mapa 2.1 amb els resultats obtinguts. Posteriorment, i per tal de valorar la freqüència d'ocurrència del fenomen per a les diferents zones de Catalunya, el Servei Meteorològic de Catalunya (SMC) ha fet un nou estudi amb les dades històriques disponibles i facilitades també per l'AEMET (L'Agència Estatal de Meteorologia).

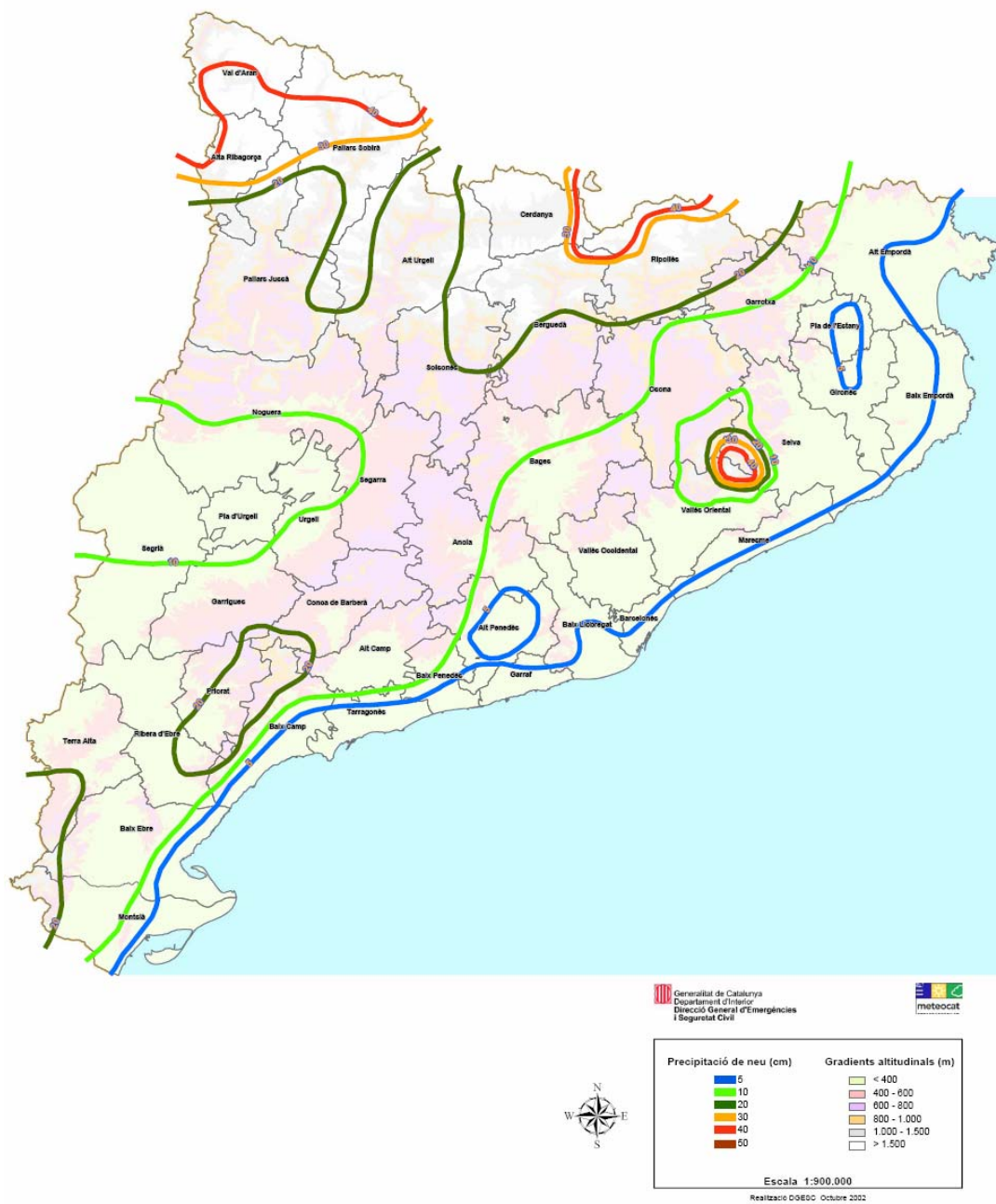
El resultat ha estat concloent en el sentit que no existeix prou informació recopilada que sigui suficient per poder fer una estimació dels valors màxims de neu acumulada que es poden esperar en futurs episodis de nevades que es donin a les diferents zones de Catalunya i per a diferents períodes de retorn. Les dades analitzades no han permès conèixer els gruixos reals de neu acumulats en episodis passats. Així, l'estudi només s'ha pogut centrar en valors de precipitació recollida en forma de neu per a períodes de 24h, sense poder conèixer en cap cas si aquesta neu va quallar sobre el sòl.

Tenint en compte la component preventiva del Pla NEUCAT, els criteris adoptats en el moment d'efectuar l'anàlisi de les dades han estat molt conservadors, adoptant-se en tot moment la hipòtesi més desfavorable, segons la qual tota la precipitació diària recollida en forma de neu hauria quallat sobre el sòl.

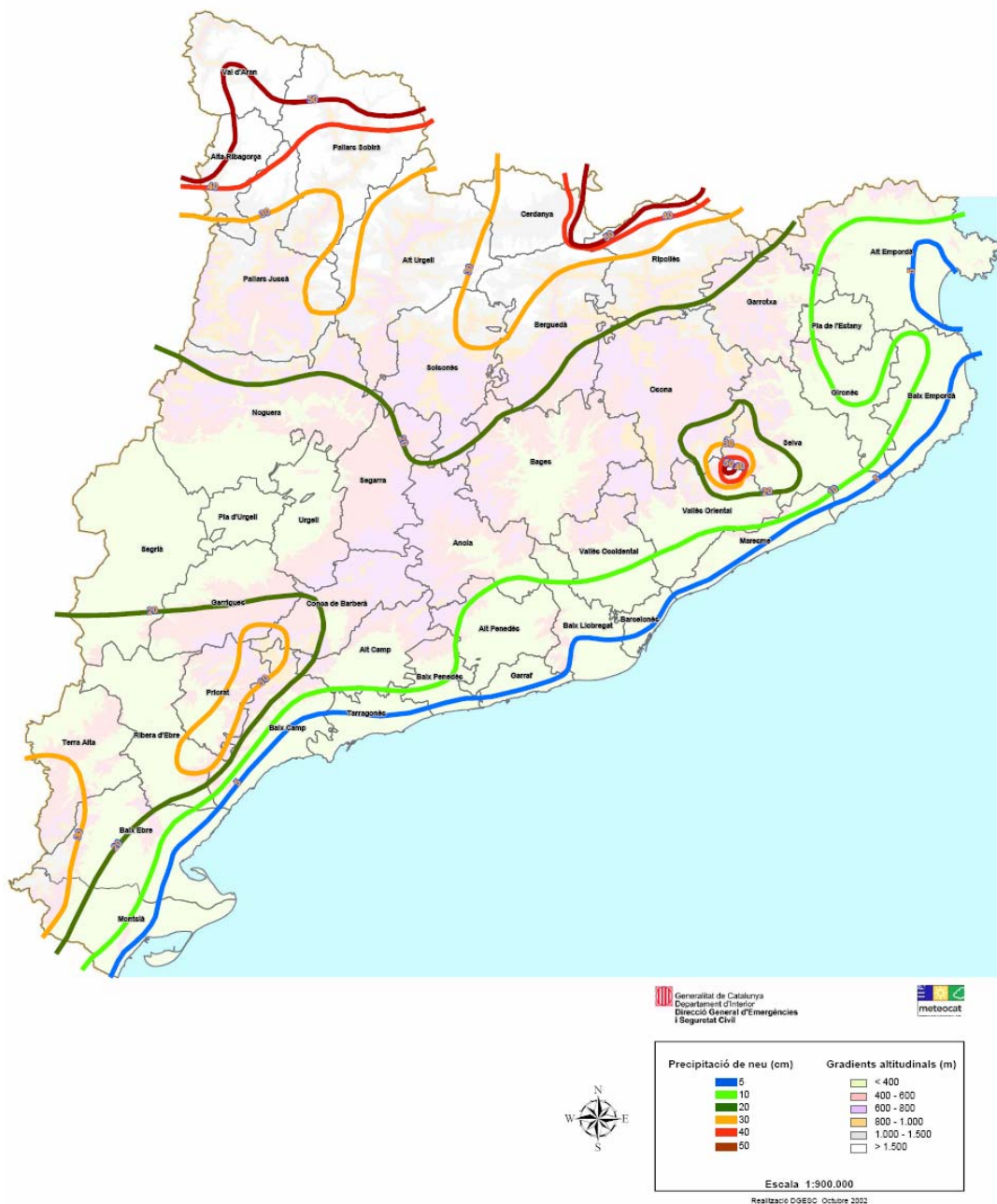
Es presenten a continuació els resultats de l'estudi d'aquestes dades en forma de mapes:



Mapa 2.1. Nombre mitjà anual de dies de precipitació en forma de neu.



Mapa 2.2. Estimació dels valors màxims anuals de precipitació diària en forma de neu ( $l/m^2$ ) per a un període de retorn de 5 anys.



Mapa 2.3. Estimació dels valors màxims anuals de precipitació diària en forma de neu ( $l/m^2$ ) per a un període de retorn de 10 anys.

Per tant, assumint el cas més desfavorable, és a dir, fent el supòsit que tota la precipitació en forma de neu va quedar acumulada sobre el territori i assumint com a vàlida la relació que  $1 \text{ l/m}^2$  de precipitació equival a 1cm de neu acumulada sobre el sòl, es poden fer les següents afirmacions després d'analitzar els mapes 2.1, 2.2 i 2.3:

- Tota Catalunya excepte la zona litoral del terç sud és susceptible de patir com a mínim un dia de nevada a l'any. (Mapa 2.1).
- És raonable esperar que, com a mínim un cop cada 5 anys, gairebé tot Catalunya (excepte el litoral) pateixi un dia de nevada el qual superi una acumulació de 5 cm en 24 h (Mapa 2.2).
- Al litoral es poden esperar dies de nevada, com a mínim cada 5 anys, que acumulin gruixos d'entre 0 i 5 cm en 24 h (Mapa 2.2).
- Com a mínim un cop cada 10 anys sí que es poden esperar nevades amb acumulacions d'entre 5 i 10 cm en 24 h a la zona del Cap de Creus o del Montgrí (Mapa 2.3).
- Com a mínim un cop cada 10 anys es pot esperar un dia de nevada que acumuli gruixos de més de 50 cm en 24 h al Pirineu Occidental, al nord del Ripollès, a part de la Cerdanya, o al massís del Montseny. (Mapa 2.3).
- A la zona dels Ports de Besseit, a la Serra de Prades, a la Serra de Montsant o entre d'altres a la Serra de Tivissa, és raonable esperar que com a mínim un cop cada 5 anys es produeixin nevades que acumulin més de 20 cm en 24 h, i que com a mínim un cop cada 10 anys l'acumulació en 24 h superi els 30 cm. (Mapa 2.2 i 2.3).

En un intent de valorar si les ja definides SMR de nivell 1 o de nivell 2 han estat molt o poc freqüents a Catalunya, i per deixar constància dels valors màxims de precipitació diària recollida en forma de neu durant tota la sèrie de dades d'una estació, s'han elaborat els mapes [A3.1](#), [A3.2](#), [A3.3](#) de l'Annex [3](#). Els valors numèrics que s'hi han representat es recullen a la Taula [A3.2](#).

En aquests mapes s'ha fet un recompte de les vegades que en la sèrie de dades de cada estació s'han superat els llindars corresponents a una SMR de nivell 1 i de nivell 2, els quals venen determinats per l'altitud de l'estació. També s'hi ha assenyalat el valor màxim de precipitació diària en forma de neu que s'ha registrat a cadascuna de les sèries de les estacions.

### **2.2.3. Factors meteorològics que condicionen la perillositat d'una nevada**

Les condicions meteorològiques en el moment de la nevada i en les hores o dies posteriors, poden fer variar la seva perillositat, augmentant-la en molts casos. En general, alguns factors meteorològics que poden modificar la perillositat d'una nevada són:

- Baixes temperatures en el moment de la nevada:
  - Quan neva, si la temperatura és inferior als 0º, la neu és més seca i menys densa, cosa que farà que tingui menys adherència, i que augmenti la seva permanència. Quan la temperatura és superior als 0 º C, la neu és més humida, es fon més ràpidament i pot adherir-se molt als objectes.
- Baixes temperatures posteriorment a la nevada:
  - Després de la nevada, si la neu es fon una mica i després la temperatura baixa dels 0 º C, es pot formar una capa de gel que dificulta la neteja de la neu i els desplaçaments de la població (amb més probabilitat que es produeixin accidents de trànsit, per exemple).
  - Les baixes temperatures poden produir problemes al servei d'aigua potable per glaçades a les canonades de transport d'aigua.
- El vent:
  - El vent pot introduir la neu en llocs a on es poden produir problemes no esperats (per ex. la neu es pot introduir en transformadors d'alta tensió provocant curt circuits).
  - La força del vent pot incrementar l'efecte del pes de la neu humida acumulada als arbres (es poden trencar branques o fins i tot el mateix arbre), a les línies i torres elèctriques (trencant fils d'electricitat o fins i tot han arribat a doblegar-se i a caure algunes torres elèctriques).
  - El vent evapora l'aigua de la neu humida i en glaça la resta provocant la formació de llençols de glaç.
  - En condicions de molt de vent, la visibilitat disminueix considerablement a causa de la neu en suspensió.
  - L'acumulació de neu pel vent pot fer augmentar el perill d'allaus.
- La intensitat de la nevada:
  - En nevades amb forta intensitat la neu s'acumula més ràpidament, reduïnt el temps de resposta i augmentant el risc de tenir problemes a la xarxa viària.
- La durada de la nevada:
  - Independentment de la intensitat de la nevada, si aquesta és de llarga durada, es poden acumular quantitats molt importants de neu que poden dificultar en gran mesura el retorn a la normalitat.

#### **2.2.4. Situacions meteorològiques i zones afectades**

A Catalunya s'identifiquen dues situacions meteorològiques habituals que donen lloc a nevades a diferents zones. Les situacions sinòptiques i les configuracions isobàriques que donen lloc a aquestes nevades es descriuen a l'Annex 4. De manera resumida, aquestes situacions són les següents:

- **Adveccions del nord i/o del nord-oest:** les nevades provocades per situacions de vent del nord o nord-oest són les que afecten bàsicament el Pirineu i el Prepirineu, sobretot els vessants septentrionals. En aquests episodis la temperatura acostuma a ser més baixa que la normal per a l'època de l'any.
- **Adveccions del nord-est:** les nevades associades a les adveccions del nord-est tenen lloc quan a l'hivern es forma una depressió davant la costa catalana pocs dies després d'haver patit una advecció del nord-est, que durant la meitat freda de l'any pot implicar l'arribada d'una massa d'aire polar continental, molt freda i bastant seca. Si l'aire humit procedent del mar (impulsat per la depressió) entra en contacte amb la massa d'aire molt més freda provinent del nord-est, es poden produir nevades a cotes baixes a les comarques litorals, prelitorals i a la Depressió Central.

#### **2.2.5. Èpoques de perill**

En general, a Catalunya neva durant la meitat freda de l'any excepte a les zones més altes del Pirineu on hi pot nevar durant tot l'any. Ara bé, mentre que al Pirineu Occidental les nevades més abundoses es concentren a la meitat freda de l'any, al Pirineu Oriental és sobretot a la primavera quan es poden acumular els gruixos de neu més importants.

Un element que cal tenir en compte és que si bé l'hivern és una estació climàticament seca a Catalunya, és relativament freqüent que en el moment en què hi hagi precipitacions aquestes siguin en forma de neu, i que a causa de les baixes temperatures la neu estigui present varies hores o dies al terra. En canvi, a la primavera i a la tardor, les precipitacions són molt més abundants i ocasionalment poden donar lloc a nevades importants. En aquests casos, però, la neu difícilment persistirà sobre el terra degut a que les temperatures acostumen a ser més altes.

Malgrat tot, cal tenir present que a causa de les fortes irregularitats que presenta el clima de Catalunya, es poden donar nevades de forma extraordinària en llocs on no és habitual que nevi o bé pot nevar en èpoques no habituals.

## 2.3. ANÀLISI DE VULNERABILITAT

Quan cau la neu de forma extraordinària o en llocs on no neva habitualment, es poden produir una sèrie de problemàtiques importants en relació a la mobilitat i al subministrament de serveis bàsics principalment. Tots aquells elements que puguin patir els efectes d'una nevada són els anomenats elements **vulnerables**. La finalitat de l'anàlisi de vulnerabilitat és la determinació dels elements vulnerables i de quins danys que poden patir com a conseqüència d'una nevada.

### 2.3.1. Elements vulnerables

Els principals elements vulnerables en relació a les nevades són:

- **Xarxa viària i vies fèrries:** es tracta d'elements especialment vulnerables i la conseqüència immediata de la seva afectació són tots aquells problemes relacionat amb la mobilitat de la població i dels serveis d'emergències. En concret, alguns d'aquests problemes poden ser:
  - Talls a la xarxa viària:
    - Impediment de desplaçaments dels serveis d'emergència: bombers, policies, ambulàncies,...
    - Impediment dels desplaçaments de les persones cap als Serveis:
      - Centres sanitaris: hospitals, centres d'atenció primària, farmàcies,...
      - Centres d'ensenyament: escoles, llars d'infants, instituts,...
    - Impediment de desplaçaments a llocs d'activitat habitual, lloc de treball, etc.
    - Bloqueig de vehicles i viatgers a la xarxa viària.
  - Augment de l'accidentalitat en la circulació de vehicles.
  - Talls de circulació en el transport ferroviari de viatgers i mercaderies, dificultat per accedir a les estacions de tren i bloqueig de persones i/o mercaderies atrapades a trens aturats fora de les estacions.

Per tal de minimitzar aquests efectes, el Pla NEUCAT ha d'establir una xarxa de comunicacions prioritzada que enllaci punts importants del país considerant els mitjans existents. El titular de cada una de les vies treballarà prioritàriament a les carreteres assenyalades a fi de maximitzar el nombre de vies de comunicació que es puguin mantenir obertes (Annex 5). També s'han de prioritzar trams de carretera estratègics per facilitar determinats serveis.

- **Zones poblades:** tot nucli de població o zona de pública concurrència han de ser considerats com a element vulnerable ja que existeix la possibilitat que quedi aïllat a causa de talls a la xarxa viària i/o ferroviària o bé que es quedi sense subministrament d'algun dels serveis bàsics..

En general, es pot considerar que els municipis amb major vulnerabilitat seran els més poblats, tot i que també cal tenir present altres factors com l'alçada a la que es troben, la presència o no de zones industrials, la concentració d'infraestructures crítiques per garantir els serveis bàsics i d'emergències.

Les persones més vulnerables davant d'una nevada són:

- Aquelles amb incapacitats, malalties i gent gran que poden necessitar proveïment d'aliments, medicines o tractaments mèdics de manera habitual com la diàlisi.
  - Aquelles que viuen en zones o cases aïllades.
  - Aquelles que estan de pas: transportistes, turistes, persones que es desplacen per raó de feina o bé per oci.
  - Persones sense sostre.
- **Serveis:** tant els serveis bàsics (aigua, gas, electricitat, telèfon...) com els serveis a la població, siguin d'emergències o no, són elements vulnerables atès que la seva mancança pot arribar a generar situacions d'emergència .

Per minimitzar la vulnerabilitat d'aquests elements és bàsic que els titulars, gestors o responsables d'aquests serveis disposin de protocols d'actuació que estableixin accions preventives a realitzar en base als avisos del Pla NEUCAT.

Els serveis d'emergències que poden patir els efectes de les nevades són:

- Bombers.
- Forces de seguretat.
- Sistema d'Emergències Mèdiques.

Els serveis bàsics que poden patir els efectes de les nevades són:

- Subministrament d'electricitat
- Subministrament de gas
- Subministrament de comunicacions telefòniques.
- Subministrament d'aigua. En cas de glaçades, hi ha risc de congelació de les canonades d'aigua potable.
- Sistemes i/o xarxes de telecomunicacions.

Altres serveis que també poden patir problemes són:

- Recollida d'escombraries per la dificultat d'accedir als contenidors i als abocadors
- Serveis funeraris.
- Subministrament de combustible per carretera.
- Presons.

### **2.3.2. Altres factors que condicionen la vulnerabilitat**

– ***Condicions socials concretes del moment de la nevada:***

- ***Nevada en dies feiners:*** els llocs amb més risc són les zones urbanes i les industrials, a on és d'esperar que es concentri la major part de la mobilitat. En general i pel que fa als turismes, els desplaçaments que es fan en dies feiners són més curts que en dies festius i caps de setmana i es realitzen entre nuclis de població i entre nuclis de població i zones industrials. D'altra banda, cal tenir en compte que els dies feiners hi ha un major nombre de camions circulant per la xarxa viària i que poden existir problemes de mobilitat associats al transport escolar que no es donen en dies festius.
- ***Nevada en dies festius:*** en aquest cas, s'haurà de tenir en compte l'increment del risc que es pot produir a les zones turístiques, degut a l'augment de mobilitat i de població que experimenten. Circulen menys camions que en dies feiners i augmenten els desplaçaments entre nuclis de població i zones de segona residència i emplaçaments turístics.

### **2.3.3. Mapa de vulnerabilitat comarcal**

S'ha fet una primera anàlisi de la vulnerabilitat per nevades a nivell comarcal. Es tracta d'una aproximació molt genèrica i simplificada, que s'haurà d'anar millorant en properes revisions del Pla, incloent nous paràmetres a tenir en compte en el càlcul de la vulnerabilitat i fent l'anàlisi a nivell municipal i no comarcal. La metodologia emprada i els resultats obtinguts en el càlcul de la vulnerabilitat comarcal s'expliquen detalladament a l'Annex 8.

#### **2.3.3.1. Metodologia utilitzada per a la determinació de la vulnerabilitat comarcal**

Per al càlcul de la vulnerabilitat s'han tingut en compte tres paràmetres: la població total de la comarca, la mobilitat total i l'altitud mitjana dels municipis de la comarca ponderada en funció de la població.

Tot i que existeixen molts altres factors que es poden tenir en compte per valorar la vulnerabilitat d'una determinada comarca, s'ha considerat que amb aquests tres paràmetres es pot obtenir una bona primera aproximació a la vulnerabilitat. Es deixa per al futur anàlisi de vulnerabilitat a nivell municipal la inclusió d'altres paràmetres.

El càlcul de la vulnerabilitat comarcal s'ha realitzat de tal manera que la comarca més vulnerable per nevades resulti aproximadament el doble de vulnerable que la que sigui menys vulnerable.

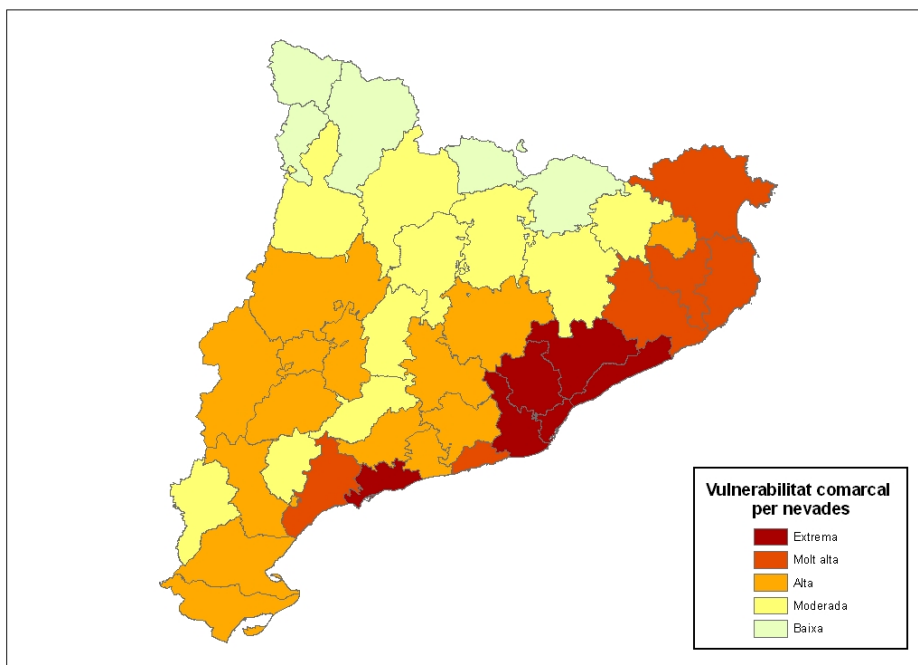
En aquest sentit, a cadascun dels paràmetres considerats se li ha assignat un pes de tal manera que la vulnerabilitat total tingui un valor comprès entre 5 i 10 i que es detallen a continuació:

Vulnerabilitat per altitud.....	de 1,5 a 3,0
Vulnerabilitat per població.....	de 1,5 a 3,0
Vulnerabilitat per mobilitat.....	de 2,0 a 4,0
<b>Vulnerabilitat total.....</b>	<b>de 5,0 a 10,0</b>

La vulnerabilitat de cada comarca serà directament proporcional a la seva població i mobilitat i inversament proporcional a l'altitud dels seus municipis ponderada amb la població. Per tant, amb aquests criteris, la vulnerabilitat d'una comarca augmentarà amb la seva població i mobilitat i disminuirà com més alts estiguin situats els municipis que l'integren.

### 2.3.3.2. Resultats obtinguts

En base a les consideracions anteriors s'ha confeccionat el mapa de vulnerabilitat comarcal per nevades.



Es tracta d'una mapa "estàtic" que s'haurà d'anar actualitzant periòdicament en funció dels canvis en la població i la mobilitat de cada comarca. Cal tenir en compte que en properes revisions del Pla NEUCAT, l'objectiu final haurà de ser l'elaboració d'un mapa de vulnerabilitat municipal que inclogui, a més dels paràmetres utilitzats per al càlcul comarcal (mobilitat, població i altitud de les comarques), nous paràmetres com la dispersió de la població o la vulnerabilitat des del punt de vista elèctric.

Algunes conclusions que es poden treure del mapa són:

- Les comarques més vulnerables es concentren al llarg de la franja litoral i prelitoral entre el Baix Camp i l'Alt Empordà. Dins d'aquesta franja, la màxima vulnerabilitat correspondria al Tarragonès i a l'àrea metropolitana de Barcelona i comarques del voltant, les zones més poblades de Catalunya i amb una major mobilitat.
- A la resta de comarques es pot considerar que la vulnerabilitat per nevades és entre moderada i alta, excepte les comarques de la Vall d'Aran, l'Alta Ribagorça, el Pallars Sobirà, la Cerdanya i el Ripollès, a on es considera que la vulnerabilitat per nevades és baixa atesa l'altitud a la que es troben els seus municipis i la seva població, petita en relació a la resta de comarques.

## 2.4. CONCLUSIONS A NIVELL MUNICIPAL

La selecció dels municipis per determinar els que hauran d'elaborar PLA D'ACTUACIÓ MUNICIPAL (PAM) es basa en l'estudi del risc de nevades. S'ha considerat que el factor més important és la vulnerabilitat de la mobilitat, i s'ha contemplat el número d'habitants i l'alçada del municipi (punts de concentració d'habitants) com elements definitius.

Basant-se en aquesta consideració hauran de fer el PLA D'ACTUACIÓ MUNICIPAL (PAM) els municipis que :

- Tinguin un número d'habitants superior a 20.000 o bé els que estiguin a una alçada de 400 metres o més.

Per a la resta de municipis es recomana l'elaboració del PLA D'ACTUACIÓ MUNICIPAL (PAM) atès que pot nevar a qualsevol municipi de Catalunya, d'acord amb el punt 2.1.2, i es recomana en especial a aquells municipis que tinguin un número de població flotant important en època hivernal, a aquells que tinguin nuclis de població aïllats i a aquells que tinguin algun risc especial per nevades.

Aquesta relació de municipis s'actualitzarà periòdicament i figura a l'Annex.

## 2.5. EFECTE DÒMINO

És l'efecte de produir-se una nova situació d'emergència com a conseqüència de la nevada. Es poden donar els següents efectes entre d'altres:

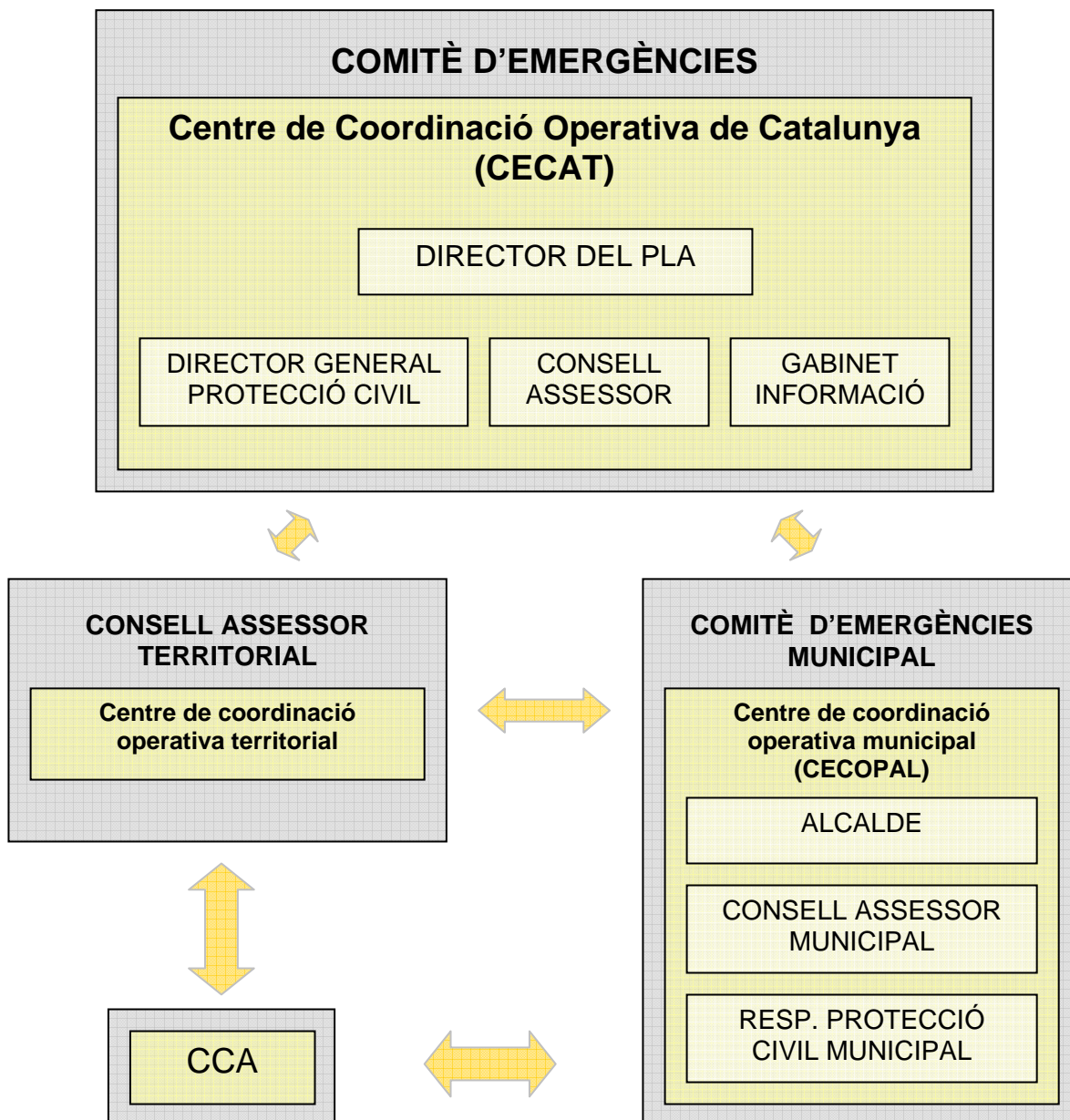
- Trencament de les línies elèctriques i de telèfon i problemes d'accés a subestacions.

- Inundacions: pot donar-se el fenomen que després d'una gran nevada, per una pujada de les temperatures, comenci a ploure i hi hagi un augment sobtat del cabdal dels rius causat per la fosa de la neu més la pluja que cau. Aquest fenomen afecta especialment el Pirineu i és més probable durant la primavera.
- És possible que com a conseqüència d'una nevada es trenquin una gran quantitat de branques d'arbres als boscos, fet que comportarà increment del perill d'incendi forestal a causa de l'augment de biomassa acumulada al bosc.
- Augment del perill d'allaus com a conseqüència d'una nevada abundant.
- Afectacions als sistemes de seguretat d'instal·lacions industrials susceptibles de patir accidents greus.
- Afectacions al transport de mercaderies de perilloses.

### **3. ESTRUCTURA I ORGANITZACIÓ**

#### **3.1. ESTRUCTURA GENERAL**

El NEUCAT s'estructura organitzativament d'acord amb l'organigrama que es mostra a continuació:



- **Comitè d'emergències:** està format pel Director del Pla, el director general competent en matèria de Protecció Civil, el Consell Assessor i el Gabinet d'informació. El/la Director/a del Pla és el màxim responsable de la gestió de l'emergència amb el recolzament del director general competent en matèria de Protecció Civil, del Consell Assessor i del Gabinet d'Informació. El Comitè d'Emergències s'ubica ordinàriament al Centre de Coordinació Operativa de Catalunya (CECAT), tot i que el/la Director/a del pla pot decidir canviar-ne la ubicació. El CECAT és doncs, el centre des d'on es coordina la gestió de l'emergència, els grups actuant, els serveis de les diferents administracions públiques i entitats externes implicades.
- **Consell Assessor Territorial:** es constituirà si s'escau en funció de les característiques i de l'evolució de l'emergència. Podrà donar suport a la Direcció del Pla NEUCAT, concentrant la informació territorial i formulant al CECAT la petició dels recursos necessaris al territori indicant l'ordre de prioritats. En cas que sigui necessari, col·laborarà amb el CECAT en la mobilització d'aquests recursos.
- **Comitè d'emergències municipal:** està format per la direcció del Pla d'emergència municipal (alcalde/essa), el Consell Assessor municipal i el Centre Receptor d'Alarmes (CRA). Aquesta estructura es defineix per a la direcció i gestió de l'emergència dins l'àmbit municipal i es constituirà a les dependències del Centre de Coordinació Operativa Municipal (CECOPAL). El comitè d'emergències municipal estarà dirigit per l'alcalde/essa del municipi, màxim responsable de la gestió de l'emergència a nivell municipal. El comitè d'emergències municipal es coordinarà amb el comitè d'emergències autonòmic a través dels respectius centres de coordinació (CECAT i CECOPAL). En cas que s'hagi constituït algun Consell Assessor Territorial, el Comitè d'Emergències Municipal també hi haurà d'estar en contacte i li haurà de reportar informacions rellevants en relació a l'emergència.
- **Centre de Comandament Avançat (CCA):** centre des d'on es coordinen les actuacions realitzades pels diferents grups actuant en el lloc de l'emergència, a través de la comunicació directa entre representants d'aquests grups i en contacte permanent amb el CECAT a través del coordinador del CCA. En cas que es constitueixi algun Consell Assessor Territorial, el contacte amb el CECAT podrà fer-se a través d'aquests Consells, de tal manera que el coordinador del CCA informi de les actuacions que es duguin a terme al CCA al Consell Assessor Territorial i aquest al seu torn, al CECAT. Es pot constituir més d'un CCA en funció de l'evolució i les característiques de l'emergència.

## **3.2. COMITÈ D'EMERGÈNCIES**

El Comitè d'emergències està format pel Director del Pla, el director general competent en matèria de Protecció Civil, el Consell Assessor i el Gabinet d'informació.

### **3.2.1. Direcció del Pla**

Correspon al Titular del Departament de la Generalitat de Catalunya competent en matèria de protecció civil o persona en qui delegui, dirigir el Pla NEUCAT.

El Director del Pla és el màxim responsable de la gestió de l'emergència, i per exercir les seves funcions es recolza en:

- el CECAT.
- el director general de Protecció Civil
- el Consell Assessor.
- el Gabinet d'Informació.
- els Consells Assessora Territorials, si escau.
- els Comitès d'Emergència Municipals.

Les funcions bàsiques del Director del Pla són les següents:

- Declarar els avisos preventius, les activacions del NEUCAT i els canvis en els nivells d'activació assessorat pel CECAT i a proposta del director general competent en matèria de Protecció Civil.
- En cas d'activació del Pla, convocar el Consell Assessor. Aquesta convocatòria pot ser total o parcial, segons la importància de l'emergència, podent-se afegir aquells membres que es considerin necessaris per millorar la gestió de l'emergència.
- Convocar els Consells Assessors Territorials que s'escaiguin en funció de l'evolució de l'emergència.
- Analitzar i valorar les situacions provocades per l'emergència i decidir, amb el recolzament del Consell Assessor i dels Consells Assessors Territorials, les actuacions més adients per a fer front a l'emergència així com l'aplicació de mesures de protecció a la població, als béns, a l'entorn i al personal adscrit al pla.
- Mantenir contacte amb els/les alcaldes/esses dels municipis afectats i coordinar amb ells les actuacions municipals, establint directrius i gestionant els mitjans i els recursos que es considerin adients a través dels Centres de Coordinació Operativa Municipals.
- Determinar i coordinar la informació a la població durant l'emergència a través del Gabinet d'Informació, així com la seva forma de difusió i la informació oficial a subministrar als mitjans de comunicació social i a les diferents administracions i entitats. S'inclou aquí tant la informació destinada a adoptar mesures d'autoprotecció com la informació sobre el desenvolupament de l'emergència.
- Declarar el final de la situació d'emergència, desactivar el Pla NEUCAT i finalitzar els avisos preventius.

La titularitat de la Direcció del Pla podrà ser delegada, si s'escau, en la figura que el Director del Pla consideri oportuna; entre d'altres, en el/la director/a general competent en matèria de Protecció Civil o el secretari o secretària general del Departament competent en matèria de protecció civil.

En determinades ocasions, el Director del Pla pot delegar funcions directives en els delegats territorials del Govern de la Generalitat i/o en els alcaldes.

En aquelles emergències en la gestió de les quals participen diferents administracions o en el moment en què així sigui sol·licitat per la Direcció del Pla, el CECAT actuarà com a Centre de Coordinació Operativa Integrat (CECOPI), i serà la seu del Comitè de Direcció, integrat pels titulars de les administracions implicades (en ocasions, al binomi conseller/a - alcalde/essa se l'anomena comitè de direcció).

En les emergències d'àmbit autonòmic, si s'ha constituït el Comitè de Direcció, correspondrà al/la Conseller/Consellera del Departament competent en matèria de Protecció Civil donar per finalitzada l'emergència.

Tot i que ordinàriament, el CECAT és la seu del Consell Assessor, del Gabinet d'Informació i, en el seu cas, del Comitè de Direcció, el Director del Pla pot decidir, si s'escau, canviar-ne la ubicació.

### **3.2.2. Director general competent en matèria de Protecció Civil**

Correspon al titular de la direcció general que tingui les competències en matèria de protecció civil o persona en qui delegui donar recolzament al Director del Pla en la gestió de l'emergència. En concret, les funcions bàsiques del director general de Protecció Civil en el marc del Pla NEUCAT són les següents:

- Proposar al Director del Pla els avisos preventius i l'activació i desactivació del NEUCAT.
- Proposar al Director del Pla la convocatòria del Consell Assessor i dels Consells Assessors Territorials si s'escau.
- Convocar el Comitè Tècnic de Seguiment del risc.
- Formar part integrant del Consell Assessor i coordinar-lo.
- En base a tota la informació disponible, establir i proposar a la direcció del Pla les directius estratègiques per a la direcció de l'emergència.
- Coordinar les actuacions dels Consells Assessors Territorials constituïts, mantenir-los informats sobre l'estratègia general de gestió de la situació i rebre d'ells tota la informació disponible sobre l'afectació de l'emergència al territori.
- Assegurar el manteniment de l'operativitat del Pla.
- Participar en l'avaluació dels resultats dels simulacres i informar-ne el Director del Pla.
- Totes aquelles que li corresponguin per delegació del Director de Pla.

Per exercir les seves funcions, el director general de Protecció Civil es recolzarà la mateixa estructura que la Direcció del Pla.

### **3.2.3. Consell Assessor**

El Consell Assessor és un comitè que assisteix el Director o Directora del Pla en els diferents aspectes de l'emergència. El componen representants directius dels grups d'actuació així com representants d'altres ens o organismes involucrats en l'emergència. Aquests representants han de tenir la capacitat de presa de decisions, comandament i mobilització dels mitjans i recursos necessaris per gestionar l'emergència.

Si la gestió de l'emergència ho requereix, també poden estar presents al Consell Assessor representants de perfil tècnic dels grups, organismes i entitats implicats en l'emergència.

Funcions del Consell Assessor:

- Analitzar i valorar la situació de l'emergència, tenint en compte la seva possible evolució.
- Assessorar, en tot moment, el Director o Directora del Pla en els diferents aspectes de l'emergència. Si ho creuen adient, les persones membres del Consell Assessor podran rebre l'assessorament dels representants tècnics propis integrats en l'estructura de suport tècnic prevista al CECAT o dels membres del Comitè Tècnic de Seguiment del Risc.
- Els membres del Consell Assessor han de donar continuïtat a la presa de decisions del propi Consell Assessor als nivells tècnics de les respectives organitzacions.
- Mobilitzar i posar al servei de la Direcció del Pla aquells recursos que la pròpia direcció consideri necessaris.

Formen la composició bàsica del Consell Assessor del Pla NEUCAT:

- El/la titular de la Direcció General de Protecció Civil.
- El/la titular de la Subdirecció General de Coordinació i Gestió d'Emergències.
- El/la titular de la Subdirecció General de Programes en Protecció Civil.
- El Cap o la Cap d'equip de guàrdia del CECAT.
- El/la titular de la Direcció General de Prevenció, Extinció d'Incendis i Salvaments.
- El/la titular de la Direcció General del Medi Natural i Biodiversitat
- El director o directora del Servei Català de la Salut (CatSalut)
- El/la titular de la Direcció General de la Policia.
- El/la director/a del Servei Meteorològic de Catalunya.
- El/la director/a del Servei Català de Trànsit.
- El/la titular de la Direcció General de Carreteres.
- Cap de la Demarcació de Carreteres de l'Estat a Catalunya.
- Un representant per a cada empresa gestora de les vies de comunicació afectades (xarxa viària i ferroviària).
- Un representant dels organismes o administracions responsables de les vies de comunicació (xarxa viària i ferroviària) afectades (Diputacions, Estat, ADIF, RENFE, FGC...).
- El director o directora de la Oficina de Coordinació de la Xarxa RESCAT.
- El/la titular de la Direcció General de Telecomunicacions i Societat de la Informació
- Un representant de les empreses gestores dels serveis bàsics afectats.
- Un representant de l'organisme de l'administració responsable dels serveis bàsics afectats.

En funció de les característiques de l'emergència i de la seva evolució, la direcció del pla podrà establir la necessitat de convocar a altres organitzacions per a millorar la gestió de l'emergència, com ara:

- El/la titular de la Delegació del Govern de l'Estat a Catalunya.
- El/la titular de la Subdelegació del Govern de l'Estat a la província afectada si escau.
- El/la titular de la Delegació Territorial del Govern de la Generalitat de Catalunya que s'escaigui segons l'afectació territorial de l'emergència.
- El/la titular dels Serveis Territorials del Departament d'Interior que s'escaigui segons l'afectació territorial de l'emergència.
- L'alcalde/essa (o representants) dels municipis afectats.
- El/la titular del Departament d'Educació o bé el/la titular de la Direcció General de Recursos del Sistema Educatiu (o bé el/la titular de la Subdirecció General de Seguretat i Salut del Departament d'Educació).
- El/la titular de la Direcció General de Turisme.
- El/la titular de la Direcció General d'Energia, Mines i Seguretat Industrial.
- Altres necessàries a criteri de la Direcció del Pla.

En cada cas, l'organisme corresponent podrà delegar la participació en el Consell Assessor a la persona o persones que cregui oportú. En cas que es constitueixi el Consell Assessor Territorial, els representants dels òrgans anteriors al territori, s'integraran en el mateix.

Paral·lelament a aquests representants, existirà un recolzament tècnic a través de l'Estructura de Suport Tècnic a la gestió de l'emergència prevista a la sala de guàrdia del CECAT. Aquesta estructura, variable en funció de l'emergència, participarà en la gestió de l'emergència que realitza el CECAT, realitzant tasques d'assistència tècnica des de les posicions de treball previstes a la sala de guàrdia del CECAT i de traspàs d'informació requerida, segons es descriu a l'apartat 3.8.1 d'aquest pla relatiu al CECAT.

La seu habitual on es reuneix el Consell Assessor és el CECAT, tot i que la Direcció del Pla pot decidir canviar-ne la ubicació en funció de les característiques de l'emergència.

#### **3.2.4. Gabinet d'informació**

El Gabinet d'Informació és l'estructura oficial a través de la qual s'ha de canalitzar la informació a la població durant l'emergència, i depèn directament del Director del Pla. La informació es canalitzarà a través dels mitjans de comunicació i dels mitjans propis (web de protecció civil).

El cap del Gabinet d'Informació és el cap de l'Oficina de Comunicació i Premsa de la Direcció General de Protecció Civil. La seu habitual del Gabinet d'Informació és el CECAT, tot i pot canviar-se la ubicació en funció de l'emergència i sempre que ho sol·liciti la Direcció del Pla.

El Gabinet d'Informació seguirà les directrius de la Direcció del Pla, i les seves funcions principals són:

- Centralitzar, coordinar i preparar la informació general sobre l'emergència i la seva evolució que hagi de ser transmesa pels mitjans de comunicació social.
- Difondre les ordres, consignes i recomanacions dictades per la Direcció del Pla a través dels mitjans de comunicació social.
- Informar sobre l'emergència als organismes i mitjans de comunicació que ho sol·licitin.
- Obtenir, centralitzar, i facilitar tota la informació relativa a l'emergència als possibles afectats.

Amb l'objectiu de transmetre una informació homogènia i no contradictòria sobre l'estat de l'emergència i la seva gestió, tots els gabinets de comunicació i oficines de premsa implicades<sup>1</sup> en l'emergència s'hauran de coordinar amb el Gabinet d'Informació del Pla a l'hora de difondre la informació associada a l'emergència.

### **3.3. CONSELL ASSESSOR TERRITORIAL**

El Consell Assessor Territorial forma part del consell assessor del pla i és l'estructura de suport a la Direcció del Pla en el territori, i la seva organització i composició es concreten als corresponents plans de sector.

Els Consells Assessors Territorials es constituïran si s'escau en funció de les característiques i de l'evolució de l'emergència, i hauran de concentrar la informació sobre l'afectació territorial de l'emergència i proposar al CECAT la llista prioritzada d'actuacions i dels recursos necessaris al territori.

El Consell Assessor Territorial es reunirà ordinàriament a la seu del Departament d'Interior a les diferents demarcacions, tot i que en funció de l'evolució de l'emergència i dels requisits tecnològics necessaris per gestionar l'emergència i d'acord amb la direcció del Pla, es pot decidir canviar-ne la ubicació .

La direcció del Consell Assessor Territorial recaurà en el delegat territorial del Govern de la Generalitat en cas que s'incorpori o en la persona en qui delegui. La direcció de cada Consell Assessor Territorial actuarà de forma coordinada amb el director general competent en matèria de Protecció Civil i d'acord amb les instruccions de la Direcció del Pla NEUCAT.

---

<sup>1</sup> *Oficines de premsa dels grups actuant (Bombers de la Generalitat, Mossos d'Esquadra i SEM), dels ajuntaments afectats, del telèfon d'emergències 112, del telèfon d'informació de la Generalitat de Catalunya 012, de les empreses de serveis afectades i, si s'escau, de la Delegació del Govern a Catalunya o de qualsevol altra organització o organisme que intervingui en l'emergència.*

### **3.3.1. Composició**

La composició mínima del Consell Assessor Territorial a totes les demarcacions serà la següent:

- Subdirector territorial d'Interior de la demarcació afectada.
- Responsable de la Direcció General de Protecció Civil a la demarcació territorial afectada.
- Delegat territorial del Govern de la Generalitat sempre que s'escaigui, a proposta del Director General de Protecció Civil.

A més a més, en funció de les característiques i l'evolució de l'emergència, també es podrà convocar al Consell Assessor Territorial representants dels diferents grups actuant al territori i de les administracions i entitats implicades en la gestió de l'emergència dins de l'àmbit territorial afectat (Diputacions, gestors vies de comunicació, ensenyament, elèctriques, salut...). Aquesta representació serà presencial o a través de videoconferència en funció de la disponibilitat de personal i mitjans.

### **3.3.2. Funcions**

Són funcions dels Consells Assessors Territorials:

- Donar suport i assessorar en tot moment la Direcció del Pla.
- Recopilar i emetre informació sistematitzada i periòdica sobre l'afectació territorial de l'emergència, valorar-la i fer-ne el seguiment. Aquesta informació es pot obtenir de Consells Comarcals, de les sales de coordinació dels diferents operatius i entitats implicats en la gestió de l'emergència, dels CECOPALS i dels CCAs que es puguin establir a la demarcació.
- Preveure les conseqüències de l'emergència i avaluar les necessitats de mitjans i recursos que caldria mobilitzar per gestionar eficaçment l'emergència al territori afectat.
- Establir una prioritització de la demanda i gestió dels recursos en base al coneixement del territori i l'evolució de l'emergència. Facilitar aquesta prioritització al CECAT.
- Mantenir informats en tot moment al CECAT i la Direcció del Pla dels aspectes més rellevants relacionats amb l'emergència al territori.
- Posar al servei de la Direcció del Pla aquells recursos que la pròpia direcció consideri necessaris i, si és necessari, col·laborar amb el CECAT en la mobilització de recursos.
- Estar en contacte permanent i directe amb els centres d'emergències i/o coordinació definits al Pla de sector del NEUCAT (sales de control i coordinació dels grups actuant o organismes implicats en l'emergència, CECOPALS i CCAs...).

### 3.4. COMITÈ D'EMERGÈNCIA MUNICIPAL

El Comitè d'Emergències Municipal és l'estructura per gestionar i fer front a les emergències dins de l'àmbit municipal, i l'integren:

- El/La responsable municipal de l'emergència
- El Consell Assessor
- El Gabinet d'informació

Els alcaldes i alcaldesses, com a autoritats locals superiors de Protecció Civil, són els màxims responsables de les actuacions municipals durant l'emergència. En aquells municipis que els correspongui, aquestes actuacions s'estructuren a través dels respectius Plans d'Actuació Municipals (PAM), la direcció dels quals recau en l'alcalde o alcaldessa del municipi.

Entre d'altres funcions, correspon a l'alcalde/essa del municipi convocar el Comitè d'Emergències Municipal sempre que ho consideri oportú. L'alcalde/essa comptarà amb el suport i assessorament del Consell Assessor Municipal per tal de valorar i analitzar la situació de risc i emprendre així les actuacions més idònies.

El Comitè d'Emergències Municipal normalment es constituirà al Centre de Coordinació Operativa Municipal o CECOPAL<sup>2</sup> en el moment en què es declari una emergència al municipi. Integrat al CECOPAL o bé en lloc proper, estarà ubicat el Centre Receptor d'Alarmes (CRA) del municipi. El CECOPAL és també el lloc a on de manera habitual es reuniran la direcció del pla d'emergència municipal (alcalde), el Consell Assessor Municipal i el Gabinet d'Informació Municipal en cas que es constitueixi.

Mentre no estiguin constituïts els Consells Assessors Territorials, el Comitè d'Emergències Municipal i el Comitè d'Emergències Autonòmic es coordinaran entre si a través dels respectius centres de coordinació (CECOPAL i CECAT respectivament) o bé mitjançant comunicació directa entre la Direcció del Pla d'emergències municipal (que recau en la figura de l'alcalde o alcaldessa o persona en qui delegui) i la direcció del Pla autonòmic NEUCAT. En cas que s'hagi constituït algun Consell Assessor Territorial, aquesta coordinació podrà fer-se a través d'aquests Consells Assessors al Territori.

El Consell Assessor Municipal assistirà en tot moment la Direcció del Pla d'Actuació Municipal i la seva estructura vindrà determinada al corresponent Pla d'Actuació Municipal (PAM). Dins del Consell Assessor, el coordinador municipal de l'emergència durà a terme la coordinació de les actuacions dels grups local amb les dels grups del Centre de Comandament Avançat.

En relació a la difusió de la informació a nivell municipal, es constitueix un Gabinet d'Informació les funcions del qual es centren en difondre informació a mitjans de comunicació locals i sempre de manera coordinada amb el gabinet d'informació del pla autonòmic.

---

<sup>2</sup> El CECOPAL o Centre de Coordinació Operativa Municipal es tracta a l'apartat 3.8.2 d'aquest document.

### 3.5. GRUPS ACTUANTS

Els grups d'actuació formen la part operativa del Pla, i executen les ordres emanades de la Direcció del Pla. Les actuacions previstes al pla NEUCAT seran realitzades bàsicament per cinc grups d'actuació:

- Grup Logístic.
- Grup d'Intervenció.
- Grup d'Ordre.
- Grup d'Avaluació Meteorològica.
- Grup Sanitari.

Cada grup està format per personal especialitzat amb la preparació i els mitjans necessaris per fer front a l'emergència de manera coordinada i d'acord amb les funcions que tenen encomanades. El Pla NEUCAT recull l'estructura i les funcions genèriques dels grups. L'estructura detallada i el funcionament de cada grup es concreta al corresponent Pla d'Actuació de Grup (PAG).

Els grups actuants estan coordinats al lloc de l'emergència pel responsable o coordinador del Centre de Comandament Avançat.

#### **3.5.1. Coordinació interna dels grups**

Cada grup actuant té un *coordinador* que s'encarrega d'integrar i optimitzar el funcionament conjunt de totes les entitats adscrites. A partir d'aquí, els actuants funcionen segons els seus comandaments naturals.

El *coordinador de grup* és l'encarregat de l'elaboració i implantació del corresponent Pla d'Actuació de Grup (PAG) i del manteniment de l'operativitat del grup. El coordinador de cada grup tindrà en consideració les especialitats i competències de les diferents entitats implicades, llurs temps de resposta, o la pròpia ubicació sobre el territori dels mitjans adscrits al grup.

El *coordinador operatiu de grup* és el màxim responsable operatiu adscrit al grup present al lloc de l'emergència o persona en qui delegui. Normalment, i si així ho determina el Pla d'Actuació de Grup, el coordinador de grup coincidirà amb el responsable del grup al Centre de Comandament Avançat (CCA).

### **3.5.2. Coordinador del Centre de Comandament Avançat**

L'actuació dels grups operatius a la zona afectada per l'emergència és responsabilitat del Coordinador del CCA. Mentre no hi hagi una designació expressa, el responsable del CCA serà el Coordinador del Grup d'Intervenció o, en el seu defecte, el coordinador del Grup d'Ordre o Logístic present al lloc de l'emergència. Si la direcció del Pla ho considera oportú, pot designar un altre responsable del CCA diferent dels esmentats.

Les funcions principals del Coordinador del CCA són:

- Establir el CCA en un lloc segur i proper a l'emergència.
- Informar al CECAT de la ubicació exacta del CCA.
- Coordinació operativa de les accions realitzades in situ pels grups actuants.
- Recomanar la ubicació de l'Àrea Sanitària.
- Mantenir comunicació constant i directe amb el CECAT.

Quan l'abast territorial de l'emergència així ho aconselli, podrà constituir-se més d'un CCA, cadascun amb el seu coordinador.

### **3.5.3. Grup Logístic**

El Grup Logístic té tres objectius fonamentals:

- Assegurar la provisió, mobilització i coordinació dels mitjans i recursos complementaris necessaris per a la gestió de l'emergència.
- Vetllar pel subministrament de serveis bàsics a la població.
- Coordinar les tasques de neteja de la xarxa viària coordinant les prioritats d'actuació per tal de minimitzar les situacions de risc i que els Grups d'Actuació puguin complir les seves missions.

Concretament, són **funcions** del Grup Logístic:

- Recepció i transmissió d'incidències o emergències relacionades amb la nevada.
- Donar suport a la constitució del CCA i coordinar les accions amb altres grups a través del propi CCA.
- Garantir les comunicacions en general i entre els centres operatius (CECAT, CECOPALs, CCA, Gabinetes Territorials...) en particular, establint sistemes de comunicacions complementaris i alternatius quan sigui necessari.
- Assegurar la provisió i mobilització de tots els mitjans complementaris que la Direcció del Pla i els grups d'actuació necessitin per a complir les seves respectives funcions:

- Assegurar l'allotjament i la manutenció (abastament de queviures) del personal dels grups actuants en els casos en que sigui necessari.
- Condicionar els equipaments per al personal: sales de reunió, llocs per a menjar, per a descansar, lavabos, vestuaris,
- Gestionar el subministrament de material lleuger i pesant de treball, el transport corresponent i el combustible necessari per als vehicles i màquines. En particular, mitjans tècnics específics per al Grup d'Intervenció com ara pales llevaneus, excavadores, grues, repartidors de fundents...
- Subministrament de potassa.
- Seguir l'estat de les vies de comunicació i infraestructures, coordinar les prioritats d'actuació, i participar en la neteja i manteniment de la xarxa viària per tal que els grups actuants puguin desplaçar-se per la zona afectada<sup>3</sup> i realitzar les seves funcions. En especial, prioritzar la gestió de les màquines llevaneus.
- Valorar i fer seguiment de l'estat dels serveis bàsics (aigua potable, combustibles, xarxes de gas, elèctriques i telefòniques). Detectar les situacions crítiques pel que fa al subministrament de serveis bàsics i coordinar l'estratègia de manteniment d'aquests, garantint que els titulars i gestors dels serveis afectats executen les actuacions d'urgència necessàries definides als seus plans d'actuació<sup>4</sup> i als seus PAU.
- Activar les rutes logístiques de vehicles pesants per garantir l'avituellament dels serveis bàsics d'acord als procediments prèviament definits amb les empreses i federacions del sector de distribució alimentària.
- Prendre les mesures de protecció a la població adients:
  - Habilitar zones de refugi, acollida o allotjament temporal i segur per a les persones afectades (persones atrapades, població itinerant i resident). Donar suport en les tasques de mobilització dels recursos necessaris a tal efecte.
  - Donar suport al municipi en les tasques orientades a habilitar zones i instal·lacions municipals destinades a acollir de forma temporal els afectats.
  - Donar suport en l'evacuació de les persones atrapades i/o afectades. Aquest suport es farà d'acord amb les indicacions del Grup d'Ordre i/o d'Intervenció sota la coordinació del CCA en l'entorn immediat i del CECOPAL a altres zones.
  - Donar suport al Grup Sanitari en el transport de persones que necessitin atenció mèdica sempre que sigui necessari.
  - Assegurar el subministrament d'aliments, roba i necessitats bàsiques en general a la població que hagi estat evacuada, desallotjada, reallotjada o bé que estigui en vehicles desviats als aparcaments.
  - En general, prestar assistència social als afectats, mobilitzant els recursos necessaris a tal efecte.

---

<sup>3</sup> És responsabilitat dels titulars i gestors de les vies de comunicació elaborar Plans d'Actuació de les vies de comunicació a on es defineixi la organització, el funcionament i els mitjans disponibles per: identificar els punts conflictius i de risc, avaluar de manera ràpida l'afectació a la xarxa viària i planificar les tasques de senyalització, neteja i manteniment de les vies per restablir el servei el més ràpidament possible en cas de quedar interromput.

<sup>4</sup> Correspon als titulars i gestors dels serveis bàsics (companyies elèctriques, gas, telèfon i aigua) elaborar els plans d'actuació dels serveis bàsics a on s'especifiquin les accions a emprendre en cas de manca de subministrament destinades a assegurar els serveis mínims i a informar a la població sobre l'estat de la situació del servei bàsic afectat.

- Organització dels dispositius necessaris per tal d'identificar possibles mancances assistencials als afectats per la nevada (grups de població desplaçada, aïllada o que pateix manca de subministrament d'algun dels serveis bàsics).
- Organització del voluntariat, incloent el suport en l'acollida i avituallament del personal voluntari desplaçat si n'hi ha. El voluntariat farà funcions de suport logístic a la població dels municipis i als grups actuant si escau, d'acord amb el coordinador del Grup Logístic.
- Obtenir, centralitzar i facilitar tota la informació relativa als possibles afectats i a l'evolució de l'emergència. Informar puntualment al CECAT.
- Col·laborar en les tasques d'informació i comunicació a la població.
- Posar en pràctica els convenis establerts entre l'Administració i empreses privades que puguin cedir mitjans i recursos.
- Assessorar tècnicament els diferents nivells de comandament.
- Prestar suport tècnic al CECAT quan l'emergència ho requereixi.
- Un cop finalitzada l'emergència i desactivat el dispositiu establert, caldrà preveure actuacions de recuperació i rehabilitació de l'entorn i dels serveis bàsics sempre que siguin necessàries. Aquestes actuacions aniran destinades a proveir els mitjans necessaris per al restabliment de la normalitat.

La **composició** del Grup Logístic serà la següent:

- Operativa de guàrdia de la Direcció General de Protecció Civil (operativa territorial i CECAT).
- Creu Roja, quan s'escaigui i amb l'activació de la DGPC.
- Col·legi oficial de treballadors i assistents social, quan s'escaigui i amb l'activació de la DGPC.
- Serveis dels municipis i comarques afectades directament o indirecta: brigades d'obres, manteniment, serveis socials i logístics, voluntaris municipals i altres que escaiguin.
- Serveis de manteniment i explotació dels serveis bàsics, inclosos els de les infraestructures de transport viari i ferroviari.
- Protecció Civil de RENFE, ADIF, FGC i dels gestors i concessionaris d'autopistes i altres vies prioritzades.
- Servei Català de Trànsit.
- Gestors públics de maquinària llevaneus.
- Empreses públiques o privades amb mitjans propis de nevades: potassa (per exemple: mines, Indústries Químiques,...), de maquinària (per exemple: pales, estenadores,...), de transport (persones, mercaderies,...) i les empreses i federacions d'empreses de sectors d'activitat que puguin garantir la logística a la població.

El **coordinador** del Grup Logístic serà el director general de Protecció Civil o persona que designi.

El **coordinador operatiu** del Grup Logístic serà el màxim responsable operatiu de la Direcció General de Protecció Civil present al lloc de l'emergència.

#### **3.5.4. Grup d'Intervenció**

Les **funcions** principals del Grup d'Intervenció són:

- Recepció i transmissió d'incidències o emergències relacionades amb la nevada.
- Des del lloc de l'emergència, fer una primera valoració de la situació, determinar la zona d'afectació i establir les prioritats d'actuació.
- Mobilitzar i coordinar els mitjans i recursos propis més immediats disponibles per donar resposta a l'emergència.
- Aplicar les mesures de prevenció i de protecció adients per tal de minimitzar els riscos.
- Procedir al salvament i rescat de les persones atrapades i/o afectades (per exemple a la xarxa viària o ferroviària).
- Participar en l'evacuació i trasllat de les persones atrapades i/o afectades cap a zones segures o als llocs d'acollida establerts en coordinació amb el grup d'ordre, el grup sanitari i el grup logístic.
- Recerca de persones perdudes o desaparegudes.
- Extinció d'incendis.
- Establir prop del lloc de l'emergència el Centre de Comandament Avançat (CCA), des d'on s'efectuarà la coordinació operativa dels grups d'actuació.
- Proposar al grup logístic les prioritats d'actuació pel que fa a la neteja de la xarxa viària i proposar solucions de gestió per aquelles situacions de criticitat relacionades amb el salvament.
- Actuacions de suport a altres grups en les situacions accidentals que ho requereixin.

La **composició** del Grup d'Intervenció serà la següent:

- Servei de Bombers de la Direcció General de Prevenció, Extinció d'Incendis i Salvaments de la Generalitat de Catalunya.
- Bombers del Servei de Prevenció, Extinció d'Incendis i Salvaments de l'Ajuntament de Barcelona.
- Pompers d'Aran.
- Personal del Cos d'Agents Rurals amb la formació adequada per participar en tasques de recerca i rescat de persones atrapades o afectades per la nevada.

La Policia de la Generalitat – Mossos d'Esquadra, mitjançant les seves unitats especialitzades en àmbits de treball com ara zones de difícil accés, muntanya, medi aquàtic, o utilització de gossos de recerca, podrà col·laborar amb el grup d'intervenció en les següents funcions:

- Salvament i rescat de persones atrapades i/o afectades
- Recerca de persones desaparegudes

El **coordinador** del Grup d'Intervenció serà la persona o responsable que determini la Direcció General de Prevenció, Extinció d'Incendis i Salvaments de la Generalitat de Catalunya.

El **coordinador operatiu** del Grup d'Intervenció serà el màxim responsable operatiu de la Direcció General de Prevenció, Extinció d'Incendis i Salvaments de la Generalitat de Catalunya present al lloc de l'emergència.

### **3.5.5. Grup d'Ordre**

Les **funcions** principals del Grup d'Ordre són:

- Recepció i transmissió d'incidències o emergències relacionades amb la nevada.
- Ordenació del trànsit: vigilància vial de les zones afectades per les nevades, establint els controls d'accessos, restriccions de trànsit i talls de carretera que s'escaiguin. Desviament dels vehicles de transport als aparcaments previstos i establiment de rutes alternatives a les vies afectades en coordinació amb el CECAT i el Grup Logístic (titulars i gestors de les vies).
- Establir l'obligatorietat de l'ús de cadenes quan s'escaigui.
- Garantir i facilitar l'accés dels grups actuant al lloc de l'emergència per tal que puguin realitzar les seves tasques sense ingerències estranyes ni impediments.
- Garantir la seguretat ciutadana i l'ordre públic.
- Assegurar la custòdia de béns a les zones afectades i/o que hagin estat evacuades.
- Col·laborar si són requerits, i d'acord amb les autoritats municipals i els grups actuant, en tasques d'avisos a la població i d'evacuació de persones.
- Per l'autoritat que representen, els membres del Grup d'Ordre tenen la funció de mobilitzar, si és necessari, tots els mitjans que la Direcció del Pla i els Grups d'Actuació necessitin per a complir les seves respectives missions.
- Proposar al grup logístic les prioritats d'actuació pel que fa a la neteja de la xarxa viària i proposar solucions de gestió per aquelles situacions urgents relacionades amb problemes de mobilitat detectats in situ.
- Facilitar la informació necessària i rellevant als altres grups i al CECAT per tal que puguin desenvolupar les seves funcions.

- Coordinar les accions amb altres grups, a través del CCA, facilitant i col·laborant amb les tasques d'informació.
- Funcions de policia judicial mentre no hi sigui present una representació del Grup Judicial i de Medicina Legal i Forense.

La **composició** del Grup d'Ordre és la següent:

- Policia de la Generalitat - Mossos d'Esquadra.
- Servei Català de Trànsit.
- Polícies locals, dins de les seves possibilitats, tal com s'hagi establert prèviament en el Pla d'Actuació del Grup i respectant les atribucions reflectides en el Pla d'Actuació Municipal corresponent.
- Cos d'Agents Rurals (COSAR) en cas que participin en tasques de control (o tall) d'accessos a pistes forestals, refugis, etc...
- Titulars de les vies de comunicació quan realitzin tasques pròpies del Grup d'Ordre.

El **coordinador** del Grup d'Ordre serà la persona o responsable que determini la Direcció General de la Policia.

El **coordinador operatiu** del Grup d'Ordre serà el màxim responsable operatiu de la Direcció General de la Policia (Mossos d'Esquadra) present al lloc de l'emergència.

### **3.5.6. Grup d'Avaluació Meteorològica**

Les **funcions** principals del Grup d'Avaluació Meteorològica són:

- Determinació de l'abast de les nevades i delimitació de l'àrea geogràfica afectada.
- Fer l'avaluació, el seguiment i la previsió de l'evolució de la situació meteorològica.
- Elaboració i difusió de les prediccions meteorològiques.
- Si s'escau, sol·licitar a la Direcció del Pla la convocatòria del Comitè Tècnic de Seguiment del Risc per avaluar la situació conjuntament amb la resta de grups la seguretat de la població, béns i infraestructures, així com les garanties de subministrament dels serveis bàsics, i prendre les mesures adients destinades a minimitzar el risc.

- Donar tot el suport necessari al responsable del CCA.

La **composició** del Grup d'Avaluació Meteorològica serà la següent:

- Servei Meteorològic de Catalunya.
- Direcció General de Protecció Civil.

El **coordinador** del Grup d'Avaluació Meteorològica és la persona o responsable que determini el Servei Meteorològic de Catalunya.

### **3.5.7. Grup Sanitari**

El Grup Sanitari té com a missió fonamental donar assistència sanitària als afectats per l'emergència mitjançant una actuació coordinada de tots els recursos sanitaris adscrits al pla.

Les **funcions** principals del Grup Sanitari són:

- Recepció i transmissió d'incidències o emergències relacionades amb la nevada i de l'existència o no de ferits. Notificació de l'avís al CECAT.
- Recollir tota la informació possible sobre l'estat sanitari de l'emergència, valorar l'afectació i determinar les prioritats sanitàries derivades de l'emergència.
- Proporcionar assistència sanitària urgent als ferits i a les persones afectades per l'emergència (actuants inclosos), en totes les fases de la cadena assistencial, incloent-hi l'atenció psicològica.
- Coordinar les accions amb altres grups, a través del CCA, facilitant i col·laborant amb les tasques d'informació.
- Coordinar els recursos sanitaris mòbils i organitzar la infraestructura de recepció hospitalària als diferents centres assistencials durant l'emergència. Coordinació dels diferents serveis sanitaris (públics o privats) i dels mitjans materials i personals de què disposin (al lloc del sinistre, transport sanitari, i disponibilitat de llits als hospitals).
- Participar en l'evacuació de persones especialment vulnerables des del punt de vista sanitari i preveure les necessitats de tractaments inajornables (diàlisi, subministrament d'insulina...).
- Avaluar, determinar i satisfer les necessitats sanitàries de les persones evacuades, desplaçades o acollides i coordinar amb el grup logístic l'abastiment dels productes essencials (aliments, aigua i medicaments), així com la seva qualitat i salubritat. Preveure les possibles necessitats físiques, socials i d'atenció psicològica als afectats.
- Realitzar les tasques d'informació pública respecte els riscos sanitaris associats a l'emergència d'acord amb la Direcció del Pla i a través del Gabinet d'Informació.

- Participar en la confecció del llistat de persones afectades, el seu estat i el lloc on es troben. Facilitar al CECAT els llistats i posteriors actualitzacions.

Normalment, s'assumeix com a funció pròpia del Grup Sanitari l'establiment d'una àrea sanitària prop del lloc de l'emergència. En el cas d'una nevada però, els afectats estaran dispersats pel territori i el seu tractament es farà a través dels canals sanitaris habituals, per la qual cosa **no es contempla la necessitat d'establir cap àrea sanitària com a tal.**

Atesa la complexitat i les funcions del grup sanitari, es requereix una figura addicional, no homòloga a la resta de grups actuants: la de **director del Grup Sanitari.**

El director del grup sanitari té com a funció principal coordinar tots els aspectes de l'àmbit sanitari. Aquesta funció serà assumida pel Director/a dels Serveis Territorials del Departament de Salut de la demarcació afectada o per qui determini el/la Conseller/a de Salut.

D'altra banda, anàlogament a la resta de grups actuants, el grup sanitari també comptarà amb les figures següents:

- **Coordinador del Grup Sanitari:** correspon al gerent/a u òrgan unipersonal equivalent al seu càrrec, o persones en qui deleguin. A petició de la direcció del Pla, s'incorporaran al Consell Assessor, petició que es cursarà a través del Director del Grup Sanitari.
- **Responsable operatiu del Grup Sanitari:** correspon al comandament operatiu que determini el SEM en cada cas, i s'incorporarà al Centre de Comandament Avançat (CCA), sent l'únic interlocutor "in situ" amb el Centre Coordinador del SEM.

La **composició** prevista del Grup Sanitari serà la següent:

- Sistema d'Emergències Mèdiques (SEM).
- Xarxa hospitalària (Xarxa d'Hospitals d'Utilització Pública (XHUP); Xarxa de centres socio-sanitaris).
- Xarxa d'atenció primària.
- Xarxa de Salut Pública.
- Creu Roja, prèvia activació per part del comandament operatiu i que s'incorporarà a les estructures del grup, segons la seva especialitat.
- Empreses i entitats amb recursos d'atenció sanitària, prèvia activació per part del comandament operatiu, i que s'incorporaran a les estructures del grup segons la seva especialitat.
- Altres entitats, organismes, col·lectius i persones amb capacitats de resposta específica (Ambulàncies privades, transport sanitari aeri), prèvia activació per part del comandament operatiu, i que s'incorporaran a les estructures del grup segons la seva especialitat.

### **3.6. COMITÈ TÈCNIC DE SEGUIMENT DEL RISC**

Es tracta d'un comitè de caràcter tècnic que, en cas d'existir una situació meteorològica de risc per nevades, és convocat pel director general competent en matèria de Protecció Civil. La seva funció principal és analitzar i valorar la situació de risc i la seva possible evolució i decidir les actuacions a realitzar per a minimitzar el risc.

Els components del comitè tècnic de seguiment de risc de nevades hauran de ser tècnics amb capacitat de decisió de l'estratègia a seguir per part de la seva organització.

La composició d'aquest comitè és la següent:

- Subdirector/a de la Direcció General de Protecció Civil.
- Cap d'equip del Centre de Coordinació Operativa de Catalunya (CECAT).
- Tècnic de guàrdia al CECAT.
- Representant del Servei Meteorològic de Catalunya.
- Representant del Servei Català de Trànsit.
- Representant/s dels organismes titulars de les vies de comunicació afectades pel risc de nevades (Direcció General de carreteres, Diputacions, Estat, FGC, RENFE i ADIF).
- Representant de Direcció General de Prevenció, Extinció d'Incendis i Salvaments
- Representant de la Policia de la Generalitat - Mossos d'Esquadra.
- Representant de les companyies elèctriques.
- Representant de les companyies de telecomunicacions.

El Comitè Tècnic de Seguiment del Risc per nevades es reunirà de forma ordinària al CECAT, tot i que la Direcció del Pla pot decidir canviar-ne la ubicació.

### **3.7. ESTRUCTURA I ORGANITZACIÓ D'ALTRES ENTITATS INTEGRANTS**

A continuació es descriuen el conjunt de plans que s'han de coordinar amb l'actuació general del Pla NEUCAT.

Els **plans d'actuació** són documents a on s'especifiquen la organització, el funcionament i els procediments operatius que seguiran els organismes, entitats i grups actuants adscrits al Pla durant la gestió de la emergència.

Per altra banda, les **fitxes d'actuació** són els documents de resposta per a tots aquells que intervenen o poden intervenir en la gestió de les emergències planificades i que s'han d'ajustar al Pla d'Actuació del grup del que formen part.

Tots els plans i fitxes d'actuació elaborats en relació al NEUCAT, formaran part del Pla Especial d'Emergències per Nevades a Catalunya i es desenvoluparan i concretaran durant la fase d'implantació d'aquest Pla.

### **3.7.1. Plans d'Actuació dels Grups Actuants**

L'estructura i els procediments operatius de cada grup actuant es concreten en el corresponent Pla d'Actuació de Grup (PAG) d'acord amb les funcions i atribucions previstes en el Pla NEUCAT.

Cada grup té un coordinador que s'encarrega d'integrar i optimitzar el funcionament conjunt de tots els col·lectius adscrits al grup. Per sota d'aquest nivell els diferents actuants funcionen segons els seus comandaments naturals.

El coordinador del grup és el responsable de l'elaboració i implantació del PAG i del manteniment de l'operativitat del grup. En aquest pla d'actuació es definirà un responsable del grup per al CCA, que normalment es tractarà del professional de més alt grau adscrit al grup que estigui present a la zona.

Els PAG s'aniran incorporant al Pla NEUCAT a mesura que es vagin elaborant durant la fase d'implantació del Pla.

El pla NEUCAT preveu l'existència de 5 Plans d'Actuació de Grup:

- Pla del Grup Logístic
- Pla del Grup d'Intervenció
- Pla del Grup d'Ordre
- Pla del Grup d'Avaluació Meteorològica
- Pla del Grup Sanitari.

### **3.7.2. Plans d'Actuació Municipals**

Els Plans d'Actuació Municipals són les eines de planificació dels municipis davant d'una possible emergència. Aquests plans han de reflectir el conjunt d'actuacions que executarà el municipi amb l'objectiu de combatre l'emergència, garantir l'operativitat dels mitjans humans i materials de què disposa el municipi i determinar com aquests mitjans s'integren en l'estructura del pla d'àmbit autonòmic.

Algunes característiques importants dels Plans d'Actuació Municipals son:

- Els elaboren els propis municipis, es desenvolupen en el procés d'implantació del Pla NEUCAT i la seva elaboració s'ajustarà al que es disposa en el Decret 210/99, de 27 de juliol, pel qual s'aprova l'estructura del contingut per a l'elaboració i l'homologació del plans de protecció civil municipals.
- Formen part del pla autonòmic NEUCAT, així com sengles catàlegs de mitjans i recursos.
- Correspon l'aprovació del Pla d'Actuació Municipal (PAM) a l'òrgan competent del municipi i la seva homologació a la Comissió de Protecció Civil de Catalunya.
- Bàsicament consten de:
  - Una anàlisi de risc de detall a nivell municipal (perillositat i vulnerabilitat).
  - Recull de l'operativitat del municipi en cas d'activació del pla autonòmic. És a dir, s'han de definir els responsables municipals, les seves funcions, i les accions que realitzarà el municipi per tal de transmetre l'emergència i actuar en conseqüència.
  - Catàleg de mitjans i recursos municipals.

#### **3.7.2.1. Criteris de redacció dels Plans d'Actuació Municipal**

Els municipis que tenen la obligació d'elaborar el corresponent Pla d'Actuació Municipal per nevades s'han determinat d'acord amb els criteris especificats al punt 2.4 del present document.

Els consells comarcals podran elaborar plans d'assistència i suport (PAS) per als municipis del seu àmbit territorial per ajudar-los a complir les seves responsabilitats, d'acord amb el que per reglament es desenvolupi, segons l'article 50 de la llei 4/97, de protecció civil de Catalunya.

#### **3.7.2.2. Funcions bàsiques dels Plans d'Actuació Municipals**

Les funcions bàsiques dels Plans d'Actuació Municipals (PAM) per nevades són:

- Preveure l'estructura organitzativa i els procediments operatius per a la intervenció en emergències per nevades que afectin o puguin afectar el seu terme municipal, sempre en coordinació amb els grups d'actuació previstos al Pla NEUCAT. Per tant, s'han de definir els responsables, les seves funcions i les accions que duran a terme al municipi per tal de combatre l'emergència.
- Definir i inventariar els punts i les persones del municipi especialment vulnerables en cas d'una emergència per nevades.
- Preveure procediments d'informació, avís i alerta a la població (resident i itinerant) en coordinació amb aquells previstos al NEUCAT, amb especial atenció als elements vulnerables possiblement afectats.
- Preveure l'organització i les mesures necessàries per reduir l'impacte i els efectes d'una nevada sobre la població així com per minimitzar els possibles riscos que d'ella se'n puguin derivar. En aquest sentit, cal preveure les possibles necessitats com ara l'allotjament, la provisió d'aliments, serveis socials als afectats, etc.
- Catalogar els mitjans i recursos específics per a la posada en pràctica de les activitats previstes al PAM.
- Establir les formes de cooperació del municipi amb la Direcció General de Protecció Civil i les altres entitats en la implantació i manteniment del pla d'emergències municipal.

### **3.7.2.3. Direcció dels Plans d'Actuació Municipals**

La direcció dels Plans d'Actuació Municipals recau en l'alcalde o alcaldessa del municipi, o persona en qui delegui.

Les funcions bàsiques dels alcaldes en cas d'emergència, com a "autoritat local superior de protecció civil, sens perjudici de les funcions del/la Conseller/a d'Interior en cas d'activació d'un pla autonòmic" es defineixen a l'article 48 de la Llei 4/1997 de Protecció Civil de Catalunya.

D'acord amb aquesta disposició legal, les funcions principals del Director o Directora del PAM són:

- Elaborar, implantar i mantenir actualitzat i operatiu el PAM, designant una persona encarregada d'aquesta tasca.
- Sotmetre a l'aprovació del ple de l'ajuntament els Plans d'Actuació Municipals.
- Exercir la direcció, el comandament superior, la coordinació i la inspecció de tots els serveis i recursos afectes al PAM i de les actuacions que es facin, sens perjudici de les funcions que corresponen al Director del Pla NEUCAT.
- Declarar l'activació i desactivació del PAM per nevades davant de qualsevol situació de greu risc col·lectiu, de catàstrofe o de calamitat pública i comunicar-ho de manera immediata al CECAT.
- Constituir el Centre de Coordinació Operativa Municipal (CECOPAL en endavant) i exercir-ne la direcció superior.

- Convocar el Consell Assessor Municipal.
- Dirigir i coordinar l'avaluació i definició dels principals elements vulnerables del terme municipal afectats per l'emergència.
- Dirigir i coordinar, en l'àmbit de les seves competències, les actuacions orientades a informar i a protegir la població en contacte amb la Direcció del NEUCAT.
- Informar i coordinar-se amb el Director o Directora del Pla NEUCAT, a través dels centres de coordinació corresponents, és a dir, el CECOPAL i el CECAT, respectivament.
- Requerir a les entitats privades i als particulars, la prestació de la col·laboració necessària
- Requerir l'activació dels plans d'autoprotecció del municipi i, si cal, activar-los subsidiàriament.
- Coordinar la integració dels mitjans i recursos municipals al catàleg de recursos del NEUCAT.
- Coordinar la integració dels actuants municipals als grups d'actuació del NEUCAT.
- En general, dirigir i coordinar l'execució de les funcions encomanades al municipi en matèria de protecció civil

#### **3.7.2.4. Responsabilitats dels municipis**

Per tal de prevenir i mitigar les conseqüències del risc per nevades, els municipis tenen la responsabilitat de:

- Elaborar, implantar i mantenir operatiu i actualitzat el PAM per nevades, designant una persona encarregada d'aquesta tasca, proporcionant-li els mitjans necessaris i establint un programa d'actuacions detallat.
- Elaborar i mantenir el catàleg de mitjans i recursos del municipi, mantenint actualitzades i operatives les dades.
- Determinar els elements vulnerables i establir les tasques prioritàries d'actuació.
- Determinar aquelles instal·lacions que per la seva activitat i d'acord amb la normativa vigent han de dotar-se d'un Pla d'Autoprotecció (PAU) i donar suport a la seva elaboració i execució.
- Col·laborar en l'elaboració dels Plans d'Actuació dels Grups i, en general, en les accions d'implantació i manteniment del pla NEUCAT.
- Informar a la població del municipi sobre l'estat i l'evolució de l'emergència, mesures d'autoprotecció, etc...
- Organitzar i gestionar l'actuació dels voluntaris municipals.

### **3.7.2.5. Mitjans municipals**

Els municipis que hagin d'elaborar el Pla d'Actuació Municipal per nevades hauran de disposar d'un Centre de Coordinació Operativa Municipal (CECOPAL), normalment ubicat al costat del Centre Receptor d'Alarmes Municipal (CRA), en contacte permanent amb el Centre de Comandament Avançat (CCA) i el Centre de Coordinació Operativa de Catalunya (CECAT).

El Centre Receptor d'Alarmes (CRA en endavant) haurà de disposar d'un telèfon amb resposta les 24 hores del dia, tots els dies de l'any.

El catàleg de mitjans i recursos municipals, quedarà incorporat al catàleg de mitjans i recursos del Pla NEUCAT.

### **3.7.3. Plans d'Assistència i Suport**

Els Consells Comarcals poden elaborar i aprovar Plans d'Assistència i Suport (PAS en endavant) per prestar suport, assistència i cooperació als municipis del seu àmbit comarcal per ajudar-los a complir amb les seves funcions de protecció civil, respectant, en tot cas, els PAM. En aquest sentit, també poden establir un *Centre de Coordinació d'Emergències Comarcal* per delegació expressa dels municipis interessats i que ha d'estar coordinat amb els altres CECOPAL de la comarca i amb el mateix CECAT.

### **3.7.4. Plans d'Autoprotecció**

El *Decret 82/2010* regula les activitats i centres obligats a adoptar mesures d'autoprotecció i que han de redactar un PAU. Tal i com recull aquest Decret i d'acord amb la *Llei 4/1997*, estan obligats a elaborar un PAU aquelles empreses, i en general, les entitats i organismes que fan activitats que poden generar situacions de greu risc col·lectiu, de catàstrofe o de calamitat, i també els centres i instal·lacions i les seves dependències, tant públics com privats, que poden resultar afectats de manera especialment greu per situacions d'aquest caràcter.

Aquests plans han de fer un recull del conjunt de riscos que pot generar un activitat o, en el seu cas, tots aquells que poden afectar centres i instal·lacions. Per tant, als Plans d'Autoprotecció ha de quedar definida l'organització, els procediments operatius i els mitjans de resposta de què disposen els centres i activitats vulnerables per nevades per tal fer front a una emergència.

La redacció i manteniment dels plans d'autoprotecció correspon a la persona titular o representant del bé a protegir, mentre que la seva homologació correspon a la Comissió de Protecció Civil de Catalunya o als mateixos municipis en funció l'activitat considerada.

Els Plans d'Autoprotecció s'hauran de revisar sempre que hi hagi una modificació substancial (com a màxim cada 4 anys) i s'hauran d'actualitzar sempre que existeixi una variació de les dades incloses al PAU

Finalment, és indispensable que els PAU d'aquestes activitats estiguin en coordinació amb el PAM del municipi on estigui ubicat i demés plans d'àmbit superior que els afectin.

### **3.7.5. Plans de sector de risc**

Són aquells plans de cadascuna de les zones de risc on concreten les actuacions per a una millor gestió de l'emergència. En el cas del NEUCAT, les zones de risc definides es corresponen amb les Demarcacions Territorials.

En aquests plans es farà una anàlisi de risc més detallada i s'estudiaran els possibles escenaris. A partir d'aquests escenaris es plantejaran les actuacions més adients per fer front a l'emergència. També es definiran més acuradament l'estructura dels grups d'actuació de la zona i contemplarà també un estudi de les necessitats de mitjans i recursos per a dur a terme l'estratègia d'actuació plantejada pels diferents grups d'actuació.

Aquests plans han d'integrar els PAM amb els corresponents PAU, tant dels elements vulnerables com els generadors d'algun tipus de risc.

### **3.7.6. Plans d'actuació d'altres unitats del Pla NEUCAT**

Els plans d'actuació que es descriuen a continuació corresponen a organismes o ens relacionats amb la gestió de l'emergència no integrats directament als grups actuants o amb especificitats que fan necessari un pla o protocol propi. Aquest plans s'hauran d'elaborar durant la fase d'implantació del NEUCAT i en formaran part integrant.

#### **3.7.6.1. Pla d'actuació del CECAT**

El CECAT depèn de la Direcció General de Protecció Civil però per les seves especials funcions ha d'elaborar el seu propi pla d'actuació d'acord amb l'apartat d'operativitat i d'acord amb les seves atribucions. Aquest pla d'actuació ha de tenir en compte els PAG dels diferents grups i els mecanismes de coordinació i difusió d'informació consensuats en la fase d'implantació d'aquest Pla.

#### **3.7.6.2. Pla d'actuació del Gabinet d'Informació**

El Gabinet d'Informació haurà d'elaborar el seu propi pla d'actuació d'acord amb l'apartat d'operativitat i d'acord amb les seves funcions, descrites a l'apartat 3.2.4.

#### **3.7.6.3. Pla d'actuació de les vies de comunicació**

Correspon als titulars i/o gestors de les vies de comunicació afectades per les nevades la realització dels seus plans d'actuació així com la neteja i manteniment de les vies i la identificació i senyalització dels punts conflictius i de risc. Aquests plans han de definir l'organització i els procediments d'actuació que han de permetre:

- Avaluar ràpidament els punts de la xarxa afectats.
- Facilitar les actuacions i col·laborar amb la resta de grups.
- Prendre les mesures adequades relatives al trànsit d'acord amb el Grup d'Ordre.
- Realitzar les accions necessàries per restablir la circulació el més aviat possible.

Els plans d'actuació de les vies de comunicació hauran d'estar integrats dins del Pla d'Actuació del Grup Logístic.

#### **3.7.6.4. Pla d'actuació dels serveis bàsics**

Atès que la manca de subministrament de determinats serveis bàsics a causa d'una nevada pot augmentar-ne les conseqüències i el nombre d'afectats, serà responsabilitat dels titulars i gestors de serveis bàsics com l'electricitat, el telèfon, el gas o l'aigua, elaborar els plans d'actuació propis que defineixin l'organització i els protocols d'actuació que han de permetre:

- Avaluar ràpidament els punts afectats de la xarxa de distribució.
- Determinar l'afectació a la població.
- Facilitar les actuacions i col·laborar amb la resta de grups.
- Prendre les mesures i realitzar les accions adequades per restablir el subministrament en cas que hagués quedat interromput.

Els plans d'actuació dels diferents serveis bàsics hauran d'estar integrats dins del Pla d'Actuació del Grup Logístic.

### **3.8. CENTRES DE COORDINACIÓ DEFINITS AL PLA**

De manera genèrica, els centres de coordinació són aquelles estructures o nuclis de comunicacions que disposen de la informació, les persones i els mitjans necessaris per recolzar la gestió de les emergències i gestionar recursos no habituals en els grups d'actuació. A continuació es descriuen breument els principals centres de coordinació que formen part del NEUCAT.

#### **3.8.1. Centre de Coordinació Operativa de Catalunya (CECAT)**

El CECAT està regulat en el Decret 246/1992, i queda definit com un nucli de comunicacions que té per missió fonamental la informació, la comunicació, la coordinació, el suport i l'optimització dels esforços i actuacions de tots els organismes que puguin ser requerits durant una emergència.

A més, la *Llei 4/1997* estableix que el CECAT és el centre superior de coordinació i informació de l'estructura de protecció civil de Catalunya i, per tant, és el Centre de Coordinació Operativa del Pla NEUCAT: mentre el Pla NEUCAT està activat, els centres de coordinació dels grups actuants, els CECOPAL i el CCA es coordinen a nivell del CECAT. El CECAT rebrà informació de l'emergència des de tots aquests centres i el contacte ha de ser directe, permanent i amb caràcter bidireccional.

El CECAT és la seu habitual de la Direcció del Pla, del Consell Assessor i del Gabinet d'Informació.

Tot i que el CECAT és un únic centre, té dues sales: una situada a Barcelona (instal·lacions del Departament d'Interior) i l'altra situada entre Reus i Tarragona. La sala de Reus és útil per agilitzar les tasques de coordinació per a aquella Demarcació Territorial i també actua com un mecanisme de seguretat per a la sala de Barcelona. Per tant, en tot el document, pel nom de CECAT s'ha d'entendre referit a aquestes dues sales.

### **3.8.1.1. Unitat Mòbil de Protecció Civil**

En aquelles emergències que previsiblement tinguin una durada extraordinària o bé en cas que es consideri necessari disposar d'un centre de coordinació més proper al lloc de l'emergència, es podrà mobilitzar la Unitat Mòbil de Protecció Civil d'acord als procediments interns de la Direcció General de Protecció Civil. La Unitat Mòbil de Protecció Civil és un vehicle tot terreny, de 4 m d'alçada, 9,4 m de longitud i 2,5 m d'amplada, equipat amb la tecnologia necessària per funcionar com a centre de coordinació d'emergències i que també pot actuar donant suport a altres centres de coordinació com els CECOPALS o el CCA.

Les funcions de la Unitat Mòbil de Protecció Civil són les mateixes que les del CECAT, i quan es mobilitzi, caldrà que coordini les actuacions amb el propi CECAT i amb els altres centres de coordinació implicats en la gestió de l'emergència.

### **3.8.1.2. Funcions del CECAT**

- Disposar d'una informació veraç i actualitzada per poder avaluar i determinar la situació de l'emergència i els riscos a temps real.
- Proposar a la Direcció del Pla, l'activació i la desactivació del Pla NEUCAT, així com els canvis de nivells que es puguin produir.
- Establir i executar les respostes adequades d'acord amb els protocols d'actuació, plans d'emergència i inventaris de mitjans i recursos mobilitzables.
- Actuar com a centre receptor d'alarmes i estar en contacte permanent amb els centres d'emergències definits al Pla NEUCAT i amb els associats a d'altres organitzacions, així com ser el centre de comunicacions per a tots els organismes implicats a l'emergència. Quan s'escaigui, coordinar les actuacions entre les diferents sales donant suport estratègic, logístic i d'informació a les entitats i els serveis que ho requereixin.
- Recopilar i emetre informació sistematitzada i periòdica de totes les fonts possibles, tant per valorar-la, com per poder-la facilitar a les autoritats i als grups actuants i entitats que gestionen l'emergència i al Gabinet d'Informació.

- Disposar de la informació necessària sobre els recursos disponibles en la totalitat de Catalunya i sobre les intervencions o actuacions en curs dels serveis d'emergències i seguretat civil, tot col·laborant en el manteniment del catàleg de mitjans, recursos i serveis mobilitzables externs a la Direcció General de Protecció Civil.
- Recopilar i emetre informació sistematitzada i periòdica de totes les fonts possibles, tant per valorar-la, com per poder-la facilitar a les autoritats i als grups actants i entitats que gestionen l'emergència i al Gabinet d'Informació.
- Canalitzar qualsevol ordre de l'autoritat de protecció civil de la Generalitat de Catalunya, en particular la de prestació de serveis personals i la requisita, intervenció o ocupació temporal i transitòria dels béns necessaris per a afrontar la situació d'emergència.
- Determinar i avaluar les conseqüències dels sinistres i riscos significatius en temps real tot preveient en la mesura que ho permetin els recursos disponibles les situacions que poden derivar en una situació d'emergència i realitzar el control i la vigilància d'aquelles situacions de risc potencial de les quals en tingui coneixement.
- Col·laborar en la difusió d'informació previsible i preventiva tramesa pels organismes competents.
- Representar el centre de suport tècnic per al Director o Directora del Pla INFOCAT pel què fa a:
  - Informació: bases de dades, cartografia, mitjans i recursos, etc.
  - Gestió del Pla: procediment d'activació / desactivació, seguiment puntual de l'emergència, adequació dels mitjans i recursos atenent les situacions canviants, etc.
  - Assessorament: no només per al Director o Directora del Pla, sinó també per a qualsevol dels òrgans de l'Administració i entitats privades que ho sol·licitin.

### **3.8.1.3. Estructura de Suport Tècnic a la Gestió de l'Emergència**

El Decret 246/1992 estableix que per tal que el CECAT pugui dur a terme les funcions que té assignades, determinats òrgans i entitats hauran de participar de manera activa amb el CECAT, fins i tot col·laborant de forma directa proveint el CECAT amb operadors i personal tècnic adequat al tipus d'emergència.

La presència d'aquest potencial tècnic i expert a la sala, permet que des del CECAT es pugui fer el seguiment, el control i la vigilància d'un risc potencial, i la valoració i l'anàlisi d'un risc real, així com que es pugui determinar i avaluar les conseqüències que puguin derivar-se d'una situació d'emergència.

En determinats casos, la bona gestió de l'emergència pot requerir l'establiment d'un suport tècnic (que no exclou la convocatòria del *Comitè Tècnic de Seguiment del Risc de nevades* descrit a l'apartat 3.3) amb una composició variable en funció de l'emergència, i s'ha de preveure l'ocupació de posicions tècniques polivalents a les dependències del CECAT. Aquestes posicions formaran part de la pròpia gestió de l'emergència, tot realitzant tasques d'assistència tècnica *in situ*

(ocuparan posicions previstes i assignades) i també de traspàs d'informació requerida com per exemple, bases de dades, cartografia, mitjans i recursos, etc.

Les posicions tècniques previstes al CECAT (o bé que es poden habilitar) relacionades amb les emergències causades per nevades són:

- Cos de Bombers de la generalitat de Catalunya
- Policia de la Generalitat – Mossos d'esquadra
- SEM
- Servei Meteorològic de Catalunya
- Creu Roja.
- L'organisme competent en matèria de trànsit (Servei Català de Trànsit)
- Organismes reguladors de la xarxa viària (Direcció General de Carreteres)
- Organismes reguladors de la xarxa ferroviària
- Entitats reguladores de serveis bàsics
- Cos d'Agents Rurals
- Altres entitats que per la seva activitat puguin ser requerides a criteri de la Direcció del Pla

### **3.8.2. Centre de Coordinació Operativa Municipal (CECOPAL)**

El CECOPAL és el centre de direcció i coordinació de l'emergència al municipi. Aquest centre s'ubica al municipi afectat i des d'ell es coordinen i dirigeixen les actuacions que el municipi fa per minimitzar els efectes de l'emergència sobre la població, els béns i el medi natural. El CECOPAL és també el lloc ordinari a on es reuneix la Direcció del Pla i el Consell Assessor Municipals.

Des del CECOPAL es dirigeixen les accions que són responsabilitat del municipi i es recolzen a nivell municipal les actuacions determinades per la direcció del pla autonòmic NEUCAT. En aquest sentit, des del CECOPAL es vetllarà per la bona coordinació de les actuacions amb el CECAT i dels mitjans i recursos municipals integrats en els grups d'actuació del Pla NEUCAT.

Els municipis que tinguin la obligació d'elaborar un Pla d'Actuació Municipal per un risc especial (com les nevades) han de preveure la creació i el manteniment d'un Centre de Coordinació Operativa Municipal (CECOPAL). El màxim responsable del CECOPAL és el/la titular de l'alcaldia o la persona en qui delegui.

CECAT i CECOPALS dels municipis afectats hauran d'estar en contacte permanent entre ells per a traspasar les informacions associades a l'emergència que es requereixin i per a assegurar la correcta coordinació de la gestió de l'emergència, així com l'homogeneïtzació de la difusió d'informació associada a aquesta. En cas que es constitueixin els Consells Assessors Territorials, la comunicació entre CECAT i CECOPALS podrà fer-se a través d'aquests Consells al territori.

### **3.8.3. Centre de Comandament Avançat (CCA)**

El Centre de Comandament Avançat (CCA) és el centre des d'on s'efectua la coordinació operativa *in situ* de les actuacions realitzades pels grups actuants per a combatre l'emergència.

Les comunicacions entre el CCA i la direcció del pla a través del CECAT i amb els CECOPAL implicats en l'emergència hauran de ser directes, permanents i amb voluntat bidireccional, per tal d'actuar de la forma més coordinada possible. En cas que s'hagi constituït el Consell Assessor Territorial, aquest òrgan també haurà d'estar informat permanentment de les actuacions que es duen a terme al CCA.

La coordinació de les actuacions dels grups a la zona afectada per l'emergència és responsabilitat del Coordinador del CCA, qui alhora serà responsable del traspàs d'informació al CECAT. Normalment, la coordinació del CCA correspon al màxim responsable del grup d'Intervenció present al lloc de l'emergència o a falta d'aquest, al responsable del grup d'ordre o logístic al lloc de l'emergència. A banda de la figura de Coordinador del CCA, formaran part del CCA un representant de cada grup actuant corresponent al màxim responsable present al lloc de l'emergència.

El CCA s'ubicarà físicament a prop del lloc de l'emergència en una zona segura que permeti la presència de responsables dels diferents grups d'actuació. La ubicació del CCA és responsabilitat del coordinador del CCA i es comunicarà al CECAT i als altres actuants a través dels respectius centres de coordinació i control amb la màxima celeritat en el moment de la seva creació.

En funció de la magnitud i l'extensió territorial de l'àrea afectada i de les característiques de l'emergència, es poden establir el nombre de CCA que es considerin necessaris.

En els casos en què l'emergència no faci necessària la ubicació del CCA al lloc de l'emergència, s'entendrà que aquest funciona sense ubicació física pròpiament, en base a les eines de comunicació existents (telefonía, emissores, xarxa RESCAT...).

En el cas concret de les emergències per nevades, el CCA haurà de participar en l'organització i l'execució dels dispositius establerts pel grup logístic per tal d'identificar possibles mancances assistencials als afectats per la nevada, en concret:

- Comprovar l'estat de les persones a les seves llars en situació de manca de subministrament de serveis bàsics.
- Identificar possibles mancances assistencials als afectats per la nevada, en especial pel que fa a població *in itinere* o en zones aïllades a partir dels dispositius operatius porta a porta.

### **3.8.4. Àrea Sanitària**

En el cas concret de les nevades, és d'esperar que els afectats estiguin dispersats pel territori i el seu tractament es faci a través dels canals sanitaris habituals, motiu pel qual el Pla NEUCAT no contempla la necessitat d'establir una Àrea Sanitària com a tal.

Ara bé, si per les característiques de l'emergència es requereix una assistència dels afectats pròxima al lloc de l'emergència, es pot constituir l'Àrea Sanitària, que es tracta d'un espai medicalitzat per atendre als afectats. Normalment, estarà ubicada prop del CCA, en una zona segura i propera al lloc de l'emergència, tot i que la ubicació definitiva s'acordarà amb el coordinador del CCA en base a criteris mèdics establerts pel coordinador del Grup Sanitari.

A més a més dels criteris mèdics, altres factors que caldrà tenir en consideració a l'hora d'ubicar l'Àrea Sanitària, seran els següents:

- Situació en una zona el més segura possible.
- Possibilitat de subministrament elèctric.
- Espai suficient per facilitar l'accés per a les ambulàncies.

Les tasques fonamentals que es duen a terme a l'Àrea Sanitària són:

- Triatge i atenció mèdica dels o afectats per l'emergència.
- Organització de l'evacuació dels afectats cap als diferents centres sanitaris (Hospitals i Centres d'Atenció Primària) en funció de la seva gravetat. Aquesta evacuació s'organitza específicament des del Punt Mèdic d'Evacuació (PME); es fa ordinàriament en ambulàncies però si escau es pot fer amb el suport d'helicòpters.

### **3.8.5. Centre de Coordinació d'Emergències Comarcal**

Els Plans d'Assistència i Suport comarcals (PAS) estan elaborats pels Consells Comarcals i poden preveure altres centres per delegació expressa dels municipis interessats així com d'altres eines que recolzin els diferents CECOPAL i facilitin la direcció dels PAM, sempre d'acord amb el que estableix la Llei de Protecció Civil. Aquests centres de coordinació d'emergències comarcals han de respectar els PAM, ha d'estar en coordinació amb el CECAT i en cap cas podran substituir els CECOPAL.

### **3.8.6. Altres centres relacionats amb el Pla NEUCAT**

A més dels centres de coordinació esmentats anteriorment, i en funció de les necessitats de l'emergència, el CECAT es mantindrà en contacte amb altres centres de coordinació i control d'organismes implicats en el Pla: centres de control de les entitats o empreses responsables dels serveis bàsics per a la població, de gestió d'infraestructures i les vies de comunicació i de les instal·lacions que en cas d'emergència puguin fer augmentar els danys per efectes de risc associats.

Alguns d'aquests centres són:

- Sala Central dels Bombers de la Generalitat
- Centre de Control del Sistema d'Emergències Mèdiques

- Centres de Coordinació d'ADIF: Centre de Protecció i Seguretat (CPS), Puesto de Mando (PM) o Centre de Control de Trànsit i Centre de Regulació de Circulació (CRC)
- Centre de Coordinació de RENFE (C24H)
- Centre de Coordinació dels Ferrocarrils de la Generalitat de Catalunya (COR)
- Centre de Coordinació Xarxa RESCAT
- Centre de Control de les diferents autopistes
- Centre de Control de carreteres de la Generalitat de Catalunya
- Serveis de carreteres de les diputacions per a cadascuna de les províncies
- Centre de Control de la demarcació de carreteres de l'Estat
- Centre de Control de Trànsit (CIVICAT)
- Sala Central de Comandament del Cos de Mossos d'Esquadra
- Centre Operatiu del Cos d'Agents Rurals (COSAR)
- Centre de control de Fecsa-Endesa a Catalunya.
- Centre de control de REE (Red Eléctrica Española) a Madrid.
- Centres de control d'empreses de Serveis Bàsics.

## **4. OPERATIVITAT**

D'acord a la planificació d'emergències actualment vigent, en aquest apartat es defineixen els escenaris, supòsits i les actuacions associades a cadascuna de les 5 fases operatives del Pla NEUCAT en funció de la gravetat de la situació: avís del NEUCAT, prealerta, activació en alerta i activació en emergència-1 i emergència-2.

### **4.1. PREDICCIÓ I VIGILÀNCIA METEOROLÒGICA**

El Servei Meteorològic de Catalunya (SMC), és l'organisme que farà en tot moment el seguiment i la vigilància de la situació meteorològica i informarà el CECAT de les prediccions meteorològiques que indiquin nevades així com de la evolució d'aquestes en cas de confirmar-se la predicció.

Actualment, el Servei Meteorològic de Catalunya fa servir 3 tipus d'avisos, dos per prediccions de nevades i un en cas d'observació de neu. Aquests avisos són els següents:

- Preavis de situació meteorològica de risc per neu
- Avís de situació meteorològica de risc per neu
- Avís d'observació de neu

A continuació es detalla el contingut d'aquests avisos. Es poden consultar exemples d'aquests avisos a l'Annex TAL.

#### **4.1.1. Preavis de situació meteorològica de risc per neu**

Aquests avisos de perill meteorològic són emesos pel Servei Meteorològic de Catalunya en el moment en que les **previsions meteorològiques de 36 a 96 hores** indiquen la superació dels llindars corresponents a una Situació Meteorològica de Risc (SMR) de nivell 1 o 2. En aquests avisos s'indiquen les zones que es podrien veure afectades per la nevada però sense especificar les comarques afectades ni la probabilitat de superació dels llindars.

#### **4.1.2. Avís de situació meteorològica de risc per neu**

Sempre que el Servei Meteorològic de Catalunya (SMC) preveu la superació d'uns llindars específics per cada meteor, realitza uns avisos de perill meteorològic anomenats *Avís de Situació Meteorològica de Risc (SMR)*.

Aquests avisos de perill meteorològic tindran dos nivells segons el llindar a superar. En el cas concret de les nevades, aquests llindars són els següents:

<b>METEOR</b>	<b>SMR DE NIVELL 1</b>	<b>SMR DE NIVELL 2</b>
<b>Neu acumulada en 24 hores</b>	gruix > 0 cm entre 0 m i 300 m	gruix > 5 cm entre 0 m i 300 m
	gruix > 2 cm entre 300 m i 600 m	gruix > 15 cm entre 300 m i 600 m
	gruix > 5 cm entre 600 m i 800 m	gruix > 20 cm entre 600 m i 800 m
	gruix > 10 cm entre 800 m i 1000 m	gruix > 30 cm entre 800 m i 1000 m
	gruix > 20 cm entre 1000 m i 1500 m	gruix > 50 cm entre 1000 m i 1500 m

Els avisos de perill meteorològic SMR tenen com a base el mapa comarcal de Catalunya, és a dir, es fa una predicció del meteor per comarques, indicant per cada comarca el grau de probabilitat que es superi el llindar corresponent. Els rangs de probabilitat són els següents:

- Fenomen **possible**: Probabilitat inferior al **30%**
- Fenomen **probable**: Probabilitat entre el **30% i el 70%**
- Fenomen **molt probable**: Probabilitat entre el **70% i el 100%**

En general, als avisos de Situació Meteorològica de Risc SMR s'indica:

- El meteor que genera l'avís i quins llindars es superaran (nivell 1, nivell 2).
- L'interval temporal en què es preveu que es mantingui la Situació Meteorològica de Perill (entre 0 i 36 hores vista). El dia apareix dividit en 4 intervals de temps de 6 hores i en temps universal (TU). Per obtenir l'hora oficial s'han de sumar dues hores a l'estiu i una a l'hivern.
- Un mapa amb les comarques afectades segons la probabilitat de superació del llindar considerat per cada interval 6-horari.
- És possible que al final de l'avís s'incorpori un text per descriure o insistir en algun aspecte de la predicció o en la superació d'algun altre llindar d'altres meteors.

### **4.1.3. Avís d'observació de neu**

En el cas que les eines de teledetecció i la resta d'observacions meteorològiques indiquin que en algun punt pot estar nevant considerablement, el Servei Meteorològic de Catalunya emetrà un avís d'observació de neu on s'indicarà la zona afectada en el moment de l'observació i l'evolució que es preveu durant les properes hores.

Com a norma general, els avisos d'observació de neu es tractaran com una informació addicional dins de la fase en què es trobi el Pla NEUCAT. Ara bé, en funció de l'afectació de la nevada i a criteri de la Direcció del Pla es pot valorar la possibilitat de fer un canvi de fase.

## **4.2. CÀLCUL DEL RISC PER COMARQUES**

En base als avisos de perill meteorològic (Avís de Situació Meteorològica de Risc) emesos pel Servei Meteorològic de Catalunya, la Direcció General de Protecció Civil elaborarà una mapa comarcal de risc diari per nevades.

L'explicació detallada de la metodologia utilitzada per a l'elaboració del mapa comarcal de risc diari per nevades es troba l'Annex TAL

De forma resumida, la metodologia emprada ha estat la següent:

- Càlcul de la vulnerabilitat de cada comarca en funció de la seva altitud, població i mobilitat (Annex 8).
- Agrupació de les comarques en 5 grups de vulnerabilitat (extrema, molt alta, alta, moderada i baixa). A cada grup se li assigna la vulnerabilitat promig de les comarques que l'integren.
- En relació al perill, a cada possible situació meteorològica se li assigna un valor de perillositat tenint en compte el llindar que està previst assolir (SMR1 o SMR2) i la probabilitat d'ocurrència del fenomen (possible, probable o molt probable).
- Finalment, es fa el producte de la vulnerabilitat de cada comarca per la perillositat màxima que li pertoca per un determinat episodi per tal d'obtenir el risc per nevades.

El varem utilitzat per estimar la perillositat de cada situació meteorològica ha estat el següent:

<b>PERILLOSITAT SITUACIÓ METEOROLÒGICA (sobre 10)</b>					
<b>SMR 1 Possible</b>	<b>SMR 1 Probable</b>	<b>SMR 1 Molt probable</b>	<b>SMR 2 Possible</b>	<b>SMR 2 Probable</b>	<b>SMR 2 Molt probable</b>
3	5	7	8	9	10

El risc per nevades resultant a cada comarca en funció de la perillositat de la situació meteorològica del dia considerat i de la vulnerabilitat de la comarca es mostra a continuació (La taula amb els valors obtinguts per a cada comarca es troba a l'Annex TAL).

RISC PER NEVADES		PERILLOSITAT SITUACIÓ METEOROLÒGICA					
		SMR 1 Possible	SMR 1 Probable	SMR 1 Molt probable	SMR 2 Possible	SMR 2 Probable	SMR 2 Molt probable
VULNERABILITAT COMARCAL	Extrema	Risc moderat	Risc alt	Risc alt	Risc alt	Risc extrem	Risc extrem
	Molt alta	Risc moderat	Risc moderat	Risc alt	Risc alt	Risc alt	Risc extrem
	Alta	Risc moderat	Risc moderat	Risc alt	Risc alt	Risc alt	Risc extrem
	Moderada	Risc baix	Risc moderat	Risc alt	Risc alt	Risc alt	Risc alt
	Baixa	Risc baix	Risc moderat	Risc moderat	Risc alt	Risc alt	Risc alt

Els comunicats emesos des del CECAT inclouran un mapa amb el risc màxim de cada comarca per al dia en curs o per intervals 6-horaris i per a l'endemà en funció de la durada prevista de l'episodi. El mapa anirà acompanyat d'una breu llegenda explicativa:

<b>Risc Baix</b>	Risc meteorològic baix en general. Estan pronosticats fenòmens meteorològics relativament habituals però potencialment perillosos per algunes activitats. Cal fer seguiment de les condicions meteorològiques .
<b>Risc moderat</b>	Risc meteorològic moderat. Estan pronosticats fenòmens meteorològics inusuals, amb possible afectació sobre activitats habituals i/o serveis bàsics. Cal estar informat de les condicions meteorològiques i seguir els consells de les autoritats.
<b>Risc alt</b>	Risc meteorològic alt i/o molt alt. Estan pronosticats fenòmens meteorològics inusuals i/o d'intensitat superior a l'habitual, amb probable afectació sobre activitats habituals i/o serveis bàsics. Cal estar informat de les condicions meteorològiques, seguir les indicacions de les

	autoritats i activar els plans d'emergència que s'escaigui.
<b>Risc extrem</b>	Risc meteorològic extrem. Estan pronosticats fenòmens meteorològics de magnitud excepcional, amb afectacions importants sobre activitats habituals i/o serveis bàsics. Cal estar informat de les condicions meteorològiques, seguir les indicacions de les autoritats i activar els plans d'emergència que s'escaigui.

Els comunicats adreçats als municipis inclouran informació de les actuacions bàsiques que poden efectuar en funció del nivell de risc de la seva comarca i un enllaç als mapes SMR publicats a la web del Servei Meteorològic de Catalunya.

### 4.3. AVISOS PREVENTIUS

Els avisos preventius no activen en cap cas el Pla NEUCAT. La finalitat d'aquests avisos és que, donada una predicció de nevades, tots els organismes (grups operatius, municipis, etc...) involucrats al Pla valorin la situació i prenguin les mesures preventives adients per tal de minimitzar el risc.

#### 4.3.1. Avís del NEUCAT

Els supòsits que implicaran un AVÍS del Pla NEUCAT són:

- *Emissió per part del Servei Meteorològic de Catalunya d'un **Preavis de Situació Meteorològica de Risc per neu.***
- *Una o més comarques es trobin en situació de **risc baix** per nevades com a conseqüència de l'emissió d'un avís de perill meteorològic **SMR** per neu per part del Servei Meteorològic de Catalunya.*

Aquests avisos es corresponen amb les següents situacions:

- Previsió de nevades amb un horitzó temporal de predicció entre 36 i 96 hores.
- Previsió de nevades amb una probabilitat inferior al 30% que es superi el llindar SMR1 per neu en comarques amb vulnerabilitat baixa i/o moderada.

Els avisos del NEUCAT s'ajusten a situacions en les quals no es preveuen afectacions importants a elements vulnerables ni situacions de greu risc col·lectiu i que en principi no requeriran la intervenció general de tots els operatius.

Malgrat tot, es tracta de situacions que per les seves característiques poden derivar en situacions de risc que suposin una PREALERTA del NEUCAT i que per tant requereixen d'un seguiment per part de les organitzacions implicades al NEUCAT.

#### 4.3.2. PREALERTA del NEUCAT

Els supòsits que implicaran una PREALERTA del Pla NEUCAT són:

- *Una o més comarques es trobin en situació de **risc moderat** per nevades com a conseqüència de l'emissió d'un avís de perill meteorològic **SMR** per neu per part del Servei Meteorològic de Catalunya.*
- *La Direcció del Pla, en funció de la mobilitat prevista, estimi la necessitat de fer una major difusió del risc de nevades en aquelles comarques que es trobin en situació de **risc baix**.*

Les prealertes del NEUCAT es corresponen amb les següents situacions:

- Previsió de nevades amb una probabilitat inferior al 30% que es superi el llindar SMR1 per neu en comarques amb vulnerabilitat alta, molt alta o extrema.
- Previsió de nevades amb una probabilitat entre el 30% i el 70% que es superi el llindar SMR1 per neu en comarques amb vulnerabilitat baixa, moderada, alta o molt alta.
- Previsió de nevades amb una probabilitat superior al 70% que es superi el llindar SMR1 per neu en comarques amb vulnerabilitat baixa.

Les prealertes del NEUCAT s'ajusten a situacions en les quals, en cas de complir-se les prediccions, es preveu que es produeixin afectacions en serveis bàsics, mobilitat, infraestructures o població, tot i que no és previsible que s'arribi al col·lapse ni a un escenari que suposés l'activació del Pla NEUCAT en emergència.

Es tracta de situacions que per les seves característiques poden derivar en escenaris de risc que suposin una activació en alerta del NEUCAT i que si bé en un primer moment no requeriran la intervenció general de tots els operatius (mentre no comenci a nevar), sí que requeriran en tot cas un seguiment permanent per part de les organitzacions implicades al NEUCAT i dels municipis afectats per la previsió de nevades.

Es cas de confirmar-se les prediccions de nevades, la situació s'hauria de poder solucionar amb els mitjans habituals de gestió d'emergències per nevades i l'afectació a la població hauria de ser reduïda.

#### **4.4. CRITERIS D'ACTIVACIÓ**

Tant el NEUCAT com els Plans d'Actuació Municipal (PAM) per nevades es poden activar en ALERTA o en EMERGÈNCIA en funció del risc per nevades i/o de la gravetat de l'afectació sobre els diferents elements vulnerables.

L'activació del pla NEUCAT la decidirà el Director del Pla i es farà per a tot Catalunya i no només per a les comarques afectades.

#### **4.4.1. Activació en ALERTA del NEUCAT**

Els supòsits que implicaran una activació en ALERTA del Pla NEUCAT són:

- *Una o més comarques es trobin en situació de **risc alt** per nevades com a conseqüència de l'emissió d'un avís de perill meteorològic **SMR** per neu per part del Servei Meteorològic de Catalunya.*
- *Quan, com a conseqüència de la neu, es comencin a produir **afectacions puntuals i/o lleus** sobre la xarxa viària i/o ferroviària, algun dels serveis bàsics o a la població.*

Les activacions en ALERTA del NEUCAT es corresponen amb les següents situacions:

*Per prediccions meteorològiques:*

- Previsió de nevades amb una probabilitat entre el 30% i el 70% que es superi el llindar SMR1 per neu en comarques amb vulnerabilitat extrema.
- Previsió de nevades amb una probabilitat superior al 70% que es superi el llindar SMR1 per neu a qualsevol comarca excepte les vulnerabilitat baixa.
- Previsió de nevades amb probabilitat inferior al 30% que es superi el llindar SMR2 per neu a qualsevol comarca.
- Previsió de nevades amb una probabilitat entre el 30% i el 70% que es superi el llindar SMR2 per neu en comarques amb vulnerabilitat molt alta, alta, moderada o baixa.
- Previsió de nevades amb una probabilitat superior al 70% que es superi el llindar SMR2 per neu en comarques de vulnerabilitat moderada o baixa.

*Per afectacions:*

- Es faci necessari l'ús de cadenes de manera generalitzada a una zona o comarca.
- En alguna zona o comarca, es talli el trànsit de vehicles pesats, articulats, etc... i es derivin als aparcaments preestablerts, a fi de facilitar els treballs de neteja i evitar situacions que afectin de forma problemàtica a la població.
- Es produeixin talls de subministrament puntuals i/o de curta durada d'algun dels serveis bàsics a causa de la neu.

En general, les activacions en ALERTA del NEUCAT s'ajusten a situacions en les quals, en cas de complir-se les prediccions, és probable que es produeixin afectacions importants en serveis bàsics, mobilitat, infraestructures o població, fet que implicaria l'activació del Pla NEUCAT en emergència. En el cas que l'alerta estigués motivada per una previsió de nevades que superin els llindars de SMP2, caldrà tenir en compte la possibilitat d'un escenari de col·lapse i/o de greu risc col·lectiu si es compleixen les prediccions.

Es tracta de situacions de risc que, a més d'un seguiment permanent per part de les organitzacions implicades al NEUCAT i dels municipis afectats per la previsió de nevades, faran necessari l'establiment de mesures preventives i de control per part de la majoria de grups operatius.

#### **4.4.2. Activació en EMERGÈNCIA-1 del NEUCAT**

El Pla NEUCAT s'activarà en EMERGÈNCIA-1 sempre que:

- *Com a conseqüència de la neu, es comencin a produir **afectacions importants** a la xarxa viària i/o ferroviària, algun dels serveis bàsics o a la població en un **àmbit territorial reduït**.*
- *En aquelles situacions en què una o més comarques es trobin en situació de **risc extrem** per nevades com a conseqüència de l'emissió d'un avís de perill meteorològic **SMR2** per neu per part del Servei Meteorològic de Catalunya, la Direcció del Pla valorarà en cada cas la necessitat d'activar el Pla NEUCAT en ALERTA o en EMERGÈNCIA.*

Les activacions en EMERGÈNCIA-1 del NEUCAT es corresponen amb situacions en les que en una zona, comarca o comarques:

- Es decideixi tallar el trànsit a un nombre considerable de vies per facilitar les tasques de neteja.
- Es comenci a produir el bloqueig de vehicles i/o persones de manera descontrolada.
- Es tingui constància que comencen a quedar aïllats nuclis de població com a conseqüència dels talls a les vies de comunicació.
- S'interrompi el funcionament de diferents mitjans de transport com RENFE, FGC, autobusos de línia, transport escolar, etc...
- Es produeixin talls de subministrament generalitzats i/o de llarga durada d'algun dels serveis bàsics. Especial atenció amb els talls de subministrament elèctric i amb possibles fallades en les telecomunicacions.

A criteri de la direcció del Pla, es valorarà activar el Pla NEUCAT en ALERTA o en EMERGÈNCIA en els següents supòsits:

- Previsió de nevades amb una probabilitat entre el 30% i el 70% que es superi el llindar SMR2 per neu en comarques amb vulnerabilitat extrema.
- Previsió de nevades amb una probabilitat superior al 70% que es superi el llindar SMR2 per neu en comarques amb vulnerabilitat alta, molt alta o extrema.

Es tracta de situacions de risc real i no potencial, que a més d'un seguiment permanent per part de les organitzacions implicades al NEUCAT i dels municipis afectats per la previsió de nevades, comporten la posada immediata en funcionament de l'estructura organitzativa de gestió de l'emergència, amb la mobilització total o parcial de les eines i els mitjans adscrits al pla.

#### **4.4.3. Activació en EMERGÈNCIA-2 del NEUCAT**

El Pla NEUCAT s'activarà en EMERGÈNCIA-2 sempre que:

*Com a conseqüència de la neu, es comencin a produir **afectacions importants** a la xarxa viària i/o ferroviària, algun dels serveis bàsics o a la població de forma generalitzada en un **àmbit territorial extens**.*

Les activacions en EMERGÈNCIA-2 del NEUCAT es corresponen amb les mateixes situacions que en el cas de l'EMERGÈNCIA-1 i en les quals l'abast territorial de les nevades i la magnitud de les seves conseqüències superi la capacitat de resposta i gestió dels serveis i grups operatius d'emergències previstos al Pla.

En qualsevol cas, correspondrà a la Direcció del Pla i la seva estructura de suport valorar i decidir l'activació del Pla NEUCAT en EMERGÈNCIA 1 o 2 en funció dels efectes de les nevades basant-se en criteris com:

- Extensió territorial i durada prevista de l'episodi.
- Grau d'afectació a la població i actuacions sobre la mateixa (Informació, recomanacions...).
- Grau d'afectació en la mobilitat i els serveis bàsics a la població.
- Recursos necessaris per a gestionar l'emergència i requeriment de mitjans externs.
- Altres supòsits, a criteri de la Direcció del Pla.

#### **4.5. PROCEDIMENTS D'ACTUACIÓ**

En funció de la fase del Pla NEUCAT, les principals actuacions que es duran a terme són:

##### **4.5.1. Avís del NEUCAT**

L'emissió de comunicats d'AVÍS del NEUCAT, **no activa** el Pla Especial d'Emergències per Nevades a Catalunya (NEUCAT), però implicarà les següents actuacions:

- El CECAT, d'acord amb el seu pla d'actuació, informarà dels AVISOS del Pla NEUCAT a les entitats i organismes involucrats que consideri oportuns (operatius, municipis afectats, Oficina de Comunicació i Premsa, etc...). El pla d'actuació del CECAT haurà de garantir una transmissió ràpida de la informació entre tots els estaments involucrats al Pla per tal de poder establir, el més ràpidament possible, els avisos, les mesures preventives i les actuacions previstes als corresponents plans d'actuació.
- Cada organisme o grup actuant continuarà donant la seva informació habitual i farà les tasques previstes als seus protocols derivades de l'AVÍS del NEUCAT.

Les actuacions dels diferents organismes aniran adreçades a:

- Seguiment de la situació.
- La presa de mesures (en cas que calgui) per a la reducció del risc i de protecció a la població.
- Preparació per a un possible empitjorament de la situació.
- El Servei Meteorològic de Catalunya (SMC), mitjançant les eines disponibles en cada moment, facilitarà tota la informació meteorològica possible per tal d'informar de les previsions que indiquin nevades importants i també de la possible evolució d'aquestes.
- L'accés de la població a la informació meteorològica serà a través dels conductes habituals.

#### **4.5.2. PREALERTA del NEUCAT**

L'emissió de comunicats de PREALERTA del NEUCAT, **no activa** el Pla Especial d'Emergències per Nevades a Catalunya (NEUCAT), però implicarà les següents actuacions:

- El CECAT, d'acord amb el seu pla d'actuació, informarà de les PREALERTES del Pla NEUCAT a les entitats i organismes involucrats que consideri oportuns (operatius, municipis afectats, Oficina de Comunicació i Premsa, etc...). El pla d'actuació del CECAT haurà de garantir una transmissió ràpida de la informació entre tots els estaments involucrats al Pla per tal de poder establir, el més ràpidament possible, els avisos, les mesures preventives i les actuacions previstes als corresponents plans d'actuació.
- Cada organisme o grup actuant continuarà donant la seva informació habitual i farà les tasques previstes als seus plans d'actuació derivades d'una PREALERTA del NEUCAT.

Les actuacions dels diferents organismes aniran adreçades a:

- Seguiment de la situació.
- La presa de mesures (en cas que calgui) per a la reducció del risc i de protecció a la població.
- Comprovació de la disponibilitat de mitjans: preparació dels equips de resposta, revisió de maquinària, tancament d'operacions obertes de manteniment...
- Preparació per a un possible empitjorament de la situació.
- El Servei Meteorològic de Catalunya (SMC), mitjançant les eines disponibles en cada moment, facilitarà tota la informació meteorològica possible en relació a les prediccions de nevades i de la possible evolució d'aquestes. Un cop iniciat l'episodi, el SMC també realitzarà la tasca de vigilància meteorològica ininterrompuda de les nevades, informant del seu abast i de la seva intensitat<sup>5</sup>.
- L'accés de la població a la informació meteorològica serà a través dels conductes habituals, tot i que a través de la Oficina de Comunicació i Premsa de la Direcció General de protecció Civil i dels mitjans de comunicació es començarà a recomanar a la població que segueixi les

---

<sup>5</sup> Un exemple en serien als Avisos d'Observació de neu.

prediccions meteorològiques i a difondre consells bàsics de prevenció i actuació en cas de nevades (com per exemple, dur cadenes al cotxe).

- A criteri del director general de Protecció Civil, es podrà convocar el Comitè Tècnic de Seguiment del Risc de nevades per tal d'avaluar la situació.
- En cas que el Servei Meteorològic de Catalunya informi d'una millora de les condicions meteorològiques i de la disminució del perill de nevades, s'informarà d'aquesta millora als mitjans de comunicació, a tots els estaments involucrats al Pla i als municipis afectats. Si escau, es podrà donar per finalitzada la PREALERTA del NEUCAT. Per contra, si l'evolució prevista del perill de nevades és a l'alça, s'haurà de valorar la possibilitat d'activar el Pla en ALERTA.

#### **4.5.3. Activació en ALERTA del NEUCAT**

L'activació del Pla NEUCAT en fase d'alerta implicarà les següents actuacions:

- El CECAT, d'acord amb el seu pla d'actuació, informarà del l'activació en ALERTA del Pla NEUCAT a les entitats i organismes involucrats (operatius, municipis afectats, Oficina de Comunicació i Premsa, etc...). El pla d'actuació del CECAT haurà de garantir una transmissió ràpida de la informació entre tots els estaments involucrats al Pla per tal de poder establir, el més ràpidament possible, els avisos, les mesures preventives i les actuacions previstes als corresponents plans d'actuació.
- Des del CECAT, es recopilarà tota la informació referent a l'emergència per tal de conèixer en cada moment la situació real, poder fer la corresponent valoració i preveure'n l'evolució. Alhora, es coordinaran les actuacions dels diferents operatius que hi participin i es proporcionarà el suport logístic que s'escaigui.
- Es constituirà el Gabinet d'Informació, que canalitzarà tota la informació oficial als mitjans de comunicació i a la població. El Gabinet d'informació, d'acord amb la Direcció del Pla, elaborarà i enviarà comunicats als mitjans de comunicació de les comarques o zones que es puguin veure afectades per informar de:
  - L'activació del Pla NEUCAT en fase d'alerta.
  - La predicció meteorològica.
  - Les zones amb major perill de nevades o les que ja n'han resultat afectades.
  - Les mesures i actuacions preventives que es duen a terme per evitar en la mesura del possible afectacions a la població, béns o infraestructures així com les actuacions que es duen a terme per restablir la normalitat (en cas que hi hagi afectacions).
  - Estat de la xarxa viària, talls i rutes alternatives.
  - Estat dels serveis bàsics.
  - Recomanacions a la població que segueixi les prediccions meteorològiques a través dels mitjans de comunicació, telèfons d'informació ciutadana, pàgines web....

- Consells a la població per disminuir el risc.
- Consells i actuacions preventives als municipis per disminuir el risc.
- Els grups actuants i entitats implicades en la gestió de l'emergència procediran, de manera coordinada, a fer les actuacions previstes en els seus plans d'actuació derivades d'una activació en ALERTA del Pla NEUCAT, com ara:
  - Seguiment de la situació.
  - Presa de mesures per a la reducció del risc i per protegir a la població.
  - Comprovació de la disponibilitat de mitjans: preparació dels equips de resposta, revisió de maquinària, tancament d'operacions obertes de manteniment...
  - Reorganització del personal als efectes d'incrementar la disponibilitat d'efectius.
  - Preparació per a un possible empitjorament de la situació.
  - Vigilància i control de zones de risc: controls d'accessos a les vies en zones amb risc (grup d'ordre).
  - Repartiment de fundents en punts conflictius per tal que no qualli la neu (grup Logístic).
  - Inici dels treballs de ordinaris de neteja de les calçades en cas que hagi començat a nevar.
  - Rescat de persones atrapades i trasllat als lloc d'acollida establerts (grup d'intervenció).
  - Avisos als elements vulnerables que es puguin veure afectats.
  - Mobilització dels recursos necessaris per afrontar l'emergència (grup Logístic).
- El Servei Meteorològic de Catalunya (SMC), mitjançant les eines disponibles en cada moment, facilitarà tota la informació meteorològica possible en relació a les prediccions de nevades i de la possible evolució d'aquestes. Un cop iniciat l'episodi, el SMC també realitzarà la tasca de vigilància meteorològica ininterrompuda de les nevades, informant del seu abast i de la seva intensitat.
- L'accés de la població a la informació meteorològica serà a través dels conductes habituals, tot i que a través del Gabinet d'Informació i dels mitjans de comunicació es recomanarà a la població que segueixi les prediccions meteorològiques i es difondran consells bàsics de prevenció i actuació en cas de nevades (com per exemple, dur cadenes al cotxe).
- A criteri del director general de Protecció Civil, es podrà convocar el Comitè Tècnic de Seguiment del Risc de nevades per tal d'avaluar la situació i decidir les actuacions adequades en cada moment a través d'aquest Comitè.
- A criteri de la Direcció del Pla, es podrà convocar el Consell Assessor per tal d'avaluar la situació i prendre les mesures adients. En cas de convocar-se el Consell Assessor, aquest pot incloure els membres del Comitè Tècnic de Seguiment del Risc de nevades sempre que la Direcció del Pla ho cregui convenient.

- Es podran constituir els Gabinetes Territorials en funció de l'afectació territorial de les nevades.
- En cas que el Servei Meteorològic de Catalunya informi d'una millora de les condicions meteorològiques i de la disminució del perill de nevades, s'informarà d'aquesta millora als mitjans de comunicació, a tots els estaments involucrats al Pla i als municipis afectats. Si s'escau, es podrà donar per finalitzada l'ALERTA del NEUCAT. Per contra, si l'evolució prevista del perill de nevades és a l'alça i augmenten les afectacions a causa de la nevada, s'haurà de valorar la possibilitat d'activar el Pla en EMERGÈNCIA.
- Correspon als/les alcaldes/esses (o persones en qui deleguin) dels municipis afectats per la situació d'alerta, activar el seu Pla d'Actuació Municipal (PAM) per nevades, constituir el CECOPAL i convocar el Consell Assessor Municipal si s'escau.
- Sempre que l'activació en fase d'alerta del NEUCAT s'allargui moltes hores o dies, el CECAT anirà emetent comunicats d'actualització de la situació.

El Pla NEUCAT es mantindrà en alerta mentre la situació es pugui solucionar amb els mitjans habituals de gestió d'emergències i l'afectació a la població sigui reduïda.

#### **4.5.4. Activació en EMERGÈNCIA del NEUCAT**

L'activació del Pla NEUCAT en fase d'emergència implicarà la posada immediata en funcionament de l'estructura organitzativa de gestió de l'emergència, amb la mobilització total o parcial dels mitjans i recursos adscrits al pla.

En aquest apartat no es diferencien les actuacions corresponents a una activació en EMERGÈNCIA 1 o 2, atès que les actuacions a realitzar seran les mateixes però adequant-les en tot moment a la magnitud de l'emergència.

Així doncs, les principals actuacions a fer en cas d'activació en EMERGÈNCIA del Pla NEUCAT són:

- El CECAT, d'acord amb el seu pla d'actuació, informarà del l'activació en EMERGÈNCIA-1 (o 2) del Pla NEUCAT a les entitats i organismes involucrats (operatius, municipis afectats, Gabinet d'Informació, etc...). El pla d'actuació del CECAT haurà de garantir una transmissió ràpida de la informació entre tots els estaments involucrats al Pla per tal de poder establir, el més ràpidament possible, els avisos, les mesures preventives i les actuacions previstes als corresponents plans d'actuació.
- Des del CECAT, es recopilarà tota la informació referent a l'emergència per tal de conèixer en cada moment la situació real, poder fer la corresponent valoració, preveure'n l'evolució i establir les zones de major risc. Alhora, es coordinaran les actuacions dels diferents operatius que hi participin i es proporcionarà el suport logístic que s'escaigui.
- Es constituirà el Gabinet d'Informació, que canalitzarà tota la informació oficial als mitjans de comunicació i a la població. El Gabinet d'informació realitzarà la màxima difusió de l'estat de l'emergència als mitjans de comunicació i a la població, informant de:
  - L'activació del Pla NEUCAT en fase d'emergència.

- La predicció meteorològica.
- Les zones amb major risc per nevades o les que ja n'han resultat afectades.
- Mesures i actuacions preventives que es duen a terme per tal de minimitzar les afectacions a la població, béns o infraestructures.
- L'estat de l'emergència: actuacions que s'estan duent a terme per restablir la normalitat i solucionar les incidències.
- Estat de la xarxa viària: restriccions , obligatorietat de l'ús de cadenes, talls, rutes alternatives, aparcaments habilitats per a vehicles de mercaderies...
- Estat dels transports públics: circulació ferroviària (RENFE, FGC) i transport per carretera (Línies regulars d'autobusos, TMB...)
- Estat dels serveis bàsics.
- Possible suspensió de classes a centres docents.
- Recomanacions, ordres i consells especialment adreçats a la població (resident i itinerant) que es troba a les zones afectades o amb risc per nevades.
- Recomanacions a la població que segueixi les prediccions meteorològiques a través dels mitjans de comunicació, telèfons d'informació ciutadana, pàgines web....
- Consells i actuacions preventives als municipis per disminuir el risc.
- S'elaboraran notes de premsa, cròniques en emissores de ràdio i TV i, si és necessari, es faran talls d'emissió als mitjans de titularitat pública per tal de prioritzar les connexions amb informació relativa a l'emergència.
- Es mobilitzaran de manera immediata els grups actuant, entitats i organismes adscrits al Pla, que executaran de manera coordinada les actuacions previstes als seus plans d'actuació derivades d'una activació en EMERGÈNCIA del Pla NEUCAT, com ara:
  - Seguiment de la situació.
  - Presa de mesures per a la reducció del risc i protecció a la població.
  - Comprovació de la disponibilitat de mitjans: preparació dels equips de resposta, revisió de maquinària, tancament d'operacions obertes de manteniment.
  - Reorganització del personal als efectes d'incrementar la disponibilitat d'efectius.
  - Preparació per a un possible empitjorament de la situació.
  - Vigilància i control de zones de risc: controls d'accés a les vies en zones amb risc, regulació del trànsit, restriccions, obligatorietat de l'ús de cadenes, talls de circulació, establiment de rutes alternatives i habilitació d'aparcaments per camions de mercaderies (grup d'ordre).
  - Repartiment de fons en punts conflictius per tal que no qualli la neu (grup Logístic).
  - Treballs de neteja de la xarxa viària.
  - Seguiment de l'estat dels transports públics: circulació ferroviària (RENFE, FGC) i transport per carretera (Línies regulars d'autobusos, TMB...)

- Rescat de persones atrapades i trasllat als lloc d'acollida establerts.
  - Avisos als elements vulnerables que es puguin veure afectats.
  - Presa de mesures per a la reducció del risc i de protecció a la població (evacuacions preventives als llocs d'acollida i d'allotjament previstos, prohibició d'accés a zones de pública concurrència en zona de risc o afectades,...).
  - Mobilització dels recursos necessaris per afrontar l'emergència de manera immediata (grup Logístic).
  - Establiment dels Centres de Comandament Avançat que calguin i comunicació immediata de la seva ubicació al CECAT i la resta de grups actuants (grup d'intervenció).
- El Servei Meteorològic de Catalunya (SMC), mitjançant les eines disponibles en cada moment, facilitarà tota la informació meteorològica possible en relació a les prediccions de nevades i de la possible evolució d'aquestes. Un cop iniciat l'episodi, el SMC també realitzarà la tasca de vigilància meteorològica ininterrompuda de les nevades, informant del seu abast i de la seva intensitat.
  - L'accés de la població a la informació meteorològica serà a través dels conductes habituals, tot i que a través del Gabinet d'Informació i dels mitjans de comunicació es recomanarà a la població que segueixi les prediccions meteorològiques i es difondran consells bàsics de prevenció i actuació en cas de nevades (com per exemple, dur cadenes al cotxe).
  - A criteri del director general de Protecció Civil, es podrà convocar el Comitè Tècnic de Seguiment del Risc de nevades per tal d'avaluar la situació i decidir les actuacions adequades en cada moment a través d'aquest Comitè.
  - A criteri de la Direcció del Pla, es podrà convocar el Consell Assessor per tal d'avaluar la situació i prendre les mesures adients. En cas de convocar-se el Consell Assessor, aquest pot incloure els membres del Comitè Tècnic de Seguiment del Risc de nevades sempre que la Direcció del Pla ho cregui convenient.
  - Es podran constituir els Gabinetes Territorials en funció de l'afectació territorial de les nevades.
  - En cas que el Servei Meteorològic de Catalunya informi d'una millora de les condicions meteorològiques i de la disminució del perill de nevades, s'informarà d'aquesta millora als mitjans de comunicació, a tots els estaments involucrats al Pla i als municipis afectats. Si s'escau, i en funció de l'evolució de l'emergència (afectacions), es podrà donar per finalitzada l'EMERGÈNCIA del NEUCAT.
  - Correspon als/les alcaldes/esses (o persones en qui deleguin) dels municipis afectats per la situació d'emergència, activar el seu Pla d'Actuació Municipal (PAM) per nevades en emergència, constituir el CECOPAL, convocar el Consell Assessor Municipal i, en definitiva, activar els actuants, mitjans i recursos del municipi..
  - Sempre que l'activació en fase d'emergència del NEUCAT s'allargui moltes hores o dies, el CECAT anirà emetent comunicats d'actualització de la situació.

#### **4.5.5. Seguiment i fi de l'emergència**

El seguiment de l'emergència es farà des del CECAT, a través de les informacions que arribin dels diferents centres de coordinació i control dels grups operatius i organismes involucrats en l'emergència, així com dels Consells Assessors Territorials, CECOPALs i CCAs constituïts.

La Direcció del Pla NEUCAT decidirà les mesures a prendre o els canvis d'estratègia adients, així com la fi de l'emergència, basant-se en les recomanacions del Consell Assessor i en les informacions rebudes al CECAT, un cop restablerta la normalitat i minimitzades les conseqüències de la nevada. Si el pla ha estat activat en emergència 1 o en emergència 2, es pot passar, si la Direcció del Pla ho creu necessari i com a mesura de precaució, a la fase d'alerta, o bé desactivar el pla directament.

El CECAT, d'acord al seu pla actuació, informarà de la fi de l'emergència (desactivació del Pla) a tots els estaments involucrats. La població afectada serà informada a través del Gabinet d'Informació del final de la situació d'alerta o emergència.

#### **4.5.6. Pla de recuperació**

Un cop desactivat el Pla NEUCAT, els poders públics podran establir, si s'escau, un pla de recuperació i rehabilitació dels serveis bàsics i de l'entorn, regulat a la Llei 4/1997 de protecció civil de Catalunya. Es tracta, per tant, d'una fase posterior a l'emergència i que es perllonga fins que s'han restablert els serveis mínims a la població de les zones afectades per l'emergència.

### **4.6. COORDINACIÓ DE L'EMERGÈNCIA**

El CECAT és el Centre de Coordinació Operativa de Catalunya i exerceix la coordinació superior de les emergències per nevades. El CECAT és l'encarregat de rebre puntualment qualsevol informació o canvi en la situació per part dels diferents grups d'actuació i estaments implicats en l'emergència. Processa tota aquesta informació i transmet la part que correspongui als demés grups d'actuació, així com a altres empreses i organitzacions implicades en l'emergència.

La coordinació integral de l'emergència dins el Pla NEUCAT inclou els següents aspectes: la coordinació interna dels grups d'actuació, la coordinació amb els grups d'actuació, amb el CCA, la coordinació amb els municipis i els Consells Assessors Territorials, la coordinació amb les institucions i empreses de gestió de serveis bàsics i de les vies de comunicació.

#### **4.6.1. Coordinació interna dels grups actuant**

Cada grup d'actuació té un coordinador que s'encarrega d'integrar i optimitzar el funcionament del conjunt de tots els col·lectius adscrits al grup. El coordinador de cada grup té les funcions següents:

- Elaborar i implantar el corresponent PAG
- Mantenir l'operativitat del grup d'actuació

Dintre d'un mateix grup, a partir de la figura de coordinador i en direcció jeràrquicament inferior, els actuant han de funcionar segons els seus comandaments naturals. Aquestes relacions quedaran reflectides en el corresponent PAG.

Cada grup ha de definir en el seu PAG un responsable per al CCA, que normalment es tractarà del professional de més alt grau adscrit al grup present a la zona, i actuarà de nexa de comunicació entre el grup i el CCA.

#### **4.6.2. Coordinació amb els grups actuant i el Centre de Comandament Avançat**

La coordinació dels treballs operatius, abans de la constitució del CCA, es realitzarà a través dels centres de control o de coordinació de cada organisme i grup operatiu implicat d'acord als seus plans d'actuació respectius i el Pla NEUCAT.

Els grups actuant en l'emergència informen els seus centres de coordinació corresponents i aquests han d'informar puntualment al CECAT amb qualsevol informació que rebin relacionada amb l'emergència en qüestió. El CECAT, al seu torn, és el nexa d'unió entre la Direcció del Pla, i els grups d'actuació, i transmet les decisions emanades d'aquesta.

La Direcció del Pla NEUCAT també pot coordinar les actuacions dels diferents operatius a través del personal operatiu present al CECAT.

Una vegada constituït el CCA, aquest és l'encarregat de coordinar els grups d'actuació en el lloc d'emergència a través del seu coordinador. El CCA ha d'estar en contacte permanent i directe amb el CECAT, que transmetrà la informació pertinent a altres organismes implicats en l'emergència.

La coordinació ordinària de les actuacions i dels recursos dels grups d'actuació en el lloc de l'emergència s'exerceix a través del Coordinador del CCA. El coordinador del CCA és l'encarregat de centralitzar tota la informació procedent dels diferents grups d'actuació i de transmetre-la puntualment al CECAT. En el cas que l'afectació territorial sigui gran, es pot constituir més d'un CCA, tots amb la mateixa estructura.

En el cas que s'hagin constituït Consells Assessors Territorials, aquests hauran d'estar informats en tot moment de les actuacions que es duguin a terme als CCAs de les corresponents demarcacions territorials.

#### **4.6.3. Coordinació amb els municipis**

L'Alcalde o Alcaldessa del municipi ha d'estar en contacte permanent amb el Director o Directora del Pla NEUCAT a través dels respectius centres de coordinació corresponents (el CECAT per al cas del Director o Directora del Pla NEUCAT i el CECOPAL per al cas de l'Alcalde o Alcaldessa).

La Direcció del Pla NEUCAT coordinarà les actuacions dels diferents municipis a través del CECAT o bé a través dels Consells Assessors Territorials en cas que s'hagin constituït.

#### **4.6.4. Coordinació amb les empreses de gestió dels serveis bàsics i de les vies de comunicació**

Les actuacions no vinculades directament amb el CCA, tant dels Grups d'Actuació com dels titulars de les vies de comunicació, de les empreses de gestió dels serveis bàsics o instal·lacions vulnerables, seran coordinades des dels respectius centres de control i en contacte amb el CECAT o amb els Consells Assessors Territorials constituïts, als quals aniran informant puntualment.

### **4.7. INTERFASE I COORDINACIÓ AMB ALTRES PLANS**

S'entén per interfase el conjunt de procediments i mitjans comuns entre el Pla NEUCAT i d'altres plans associats, així com els criteris i canals de notificació entre els estaments afectats (municipis, grups actuants, activitats i serveis afectats...) i la Direcció del Pla.

#### **4.7.1. Interfase amb els Plans d'Actuació Municipals (PAM)**

La planificació municipal associada a les emergències per nevades es realitzarà a través del pla d'actuació municipal pel risc de nevades. Aquesta planificació municipal ha de tenir en compte els aspectes exposats a l'apartat del present document relatiu als Plans d'Actuació Municipals.

L'Alcalde o Alcaldessa de cada municipi afectat, com a Director o Directora del Pla d'Actuació Municipal, serà alertat pel CECAT de l'activació del NEUCAT a través del Centre Receptor d'Alarmes (CRA) del seu municipi o bé mitjançant la xarxa RESCAT. L'alcalde, d'acord amb les seves funcions, activarà el Pla d'Actuació Municipal (PAM), aspecte que comunicarà al CECAT de manera immediata per via telefònica, fax, mail o xarxa RESCAT. Correspon a l'alcalde/essa del municipi afectat garantir una comunicació constant entre el CECAT i el CECOPAL i entre el CECOPAL i el CCA.

Les actuacions de cada ajuntament davant d'una emergència aniran encaminades a donar suport logístic a la gestió de l'emergència garantint l'operativitat dels mitjans humans i materials i a gestionar l'habilitació d'instal·lacions o equipaments on ubicar els afectats per l'emergència si és necessari.

Durant l'emergència i amb el Pla NEUCAT activat, els grups operatius municipals (per exemple policies locals o brigades municipals), s'integraran en els grups d'actuació del Pla NEUCAT, i el catàleg de mitjans i recursos municipal passarà a formar part del catàleg de mitjans i recursos del pla autonòmic.

Per tant, els efectius municipals passaran a dependre jeràrquicament dels caps dels grups d'actuació del pla NEUCAT i actuaran seguint les directrius marcades per la Direcció del NEUCAT i els respectius caps de grup.

La Direcció del Pla NEUCAT serà qui decreti la fi de l'emergència. Aquesta serà immediatament comunicada pel CECAT a tots els grups d'actuació municipals i a totes les institucions i persones que hagin intervingut o estiguin intervenint en la gestió de l'emergència. En aquest moment, l'Alcalde/essa podrà procedir a desactivar el pla d'emergència municipal sempre que ho consideri oportú.

#### **4.7.2. Interfase amb els Plans d'Assistència i Suport (PAS)**

Els PAS són plans d'assistència, suport i cooperació als municipis en les funcions en matèria de protecció civil. Aquests plans han d'establir aquest suport tècnic en la planificació d'emergències, i també han de definir els límits del seu àmbit d'actuació. El PAS ha de comptar amb l'aprovació del pla del Consell Comarcal però només serà vàlid en aquells municipis que hi hagin manifestat interès i s'hi hagin adherit formalment.

Tot i que els PAS no són plans d'emergència, els consells comarcals poden crear i mantenir un centre de coordinació d'emergències comarcal per delegació expressa dels municipis interessats, i s'ha de coordinar amb els altres CECOPAL i el propi CECAT.

#### **4.7.3. Interfase amb els Plans de Sector de Risc**

Els Plans de Sector de Risc s'activaran en els mateixos supòsits que el Pla NEUCAT i la seva direcció correspondrà al titular del Departament competent en matèria de Protecció Civil. L'activació d'un Pla de Sector de Risc implicarà l'activació del Pla NEUCAT en la fase corresponent i es comunicarà des del CECAT als municipis afectats.

#### **4.7.4. Interfase amb els Plans d'Autoprotecció (PAU)**

Ha d'existir una interfase entre el NEUCAT, els corresponents Plans d'Actuació Municipal i els Plans d'Autoprotecció. Aquesta interfase s'entén com el conjunt de procediments i mitjans comuns entre el Pla d'Autoprotecció i els PAM, així com els criteris i canals de notificació entre ells.

#### **4.7.5. Interfase amb els Plans d'Actuació de Grup**

Els diferents grups actants previstos al NEUCAT hauran d'elaborar els corresponents plans d'actuació de grup d'acord amb les funcions i les estructures previstes a l'apartat 3.5 d'aquest document. Els plans d'actuació de grup són part integrant del Pla NEUCAT.

#### **4.7.6. Interfase amb els Plans Especials**

La interfase en aquest cas es donarà en el cas que s'hagi d'activar alhora més d'un pla especial. En aquest supòsit caldrà coordinar les accions que es derivin de l'activació de cada pla i no generar informacions redundants.

El Pla NEUCAT és possible que coincideixi en el temps amb una activació del Pla ALLAUCAT o fins i tot amb una activació del pla d'actuació del PROCICAT per episodis de vent fort. La interfase entre el NEUCAT, l'ALLAUCAT i el PROCICAT per vent, tindrà lloc quan es produeixin nevades importants que augmentin el gruix del mantell nival i en modifiquin l'estabilitat, o bé, quan hi hagi ventades que puguin acumular la neu es certes zones i vessants de les muntanyes, donant com a resultat en ambdós casos un augment del perill d'allaus.

També s'ha de tenir en compte el fet que les nevades coincideixin amb un episodi de baixes temperatures extremes.

El Consell Assessor d'un i altre pla seran el mateix sempre que sigui viable, de forma que els representants del Consell Assessor d'un i altre pla actuaran en el si d'aquest consell només en relació al pla on estiguin previstes les seves funcions. En cas que no sigui viable la unificació, s'establiran dos Consells Assessors sota una única direcció comuna a tots dos plans activats.

La coordinació i possible unificació/fusió dels Consells Assessors dels plans que poguessin estar activats de manera simultània, també és aplicable de la mateixa manera en el cas dels diferents Comitès Tècnics de Seguiment del Risc que poguessin estar activats.

### **4.8. ACTUACIONS GENERALS DE PROTECCIÓ A LA POBLACIÓ**

#### **4.8.1. Determinació de la zona d'emergència**

Correspon a la Direcció del Pla determinar amb la major rapidesa i precisió possible l'abast de les nevades i les zones d'emergència per poder definir, si s'escau, les zones d'actuació prioritària i procedir a executar les actuacions destinades a combatre i minimitzar els efectes de les nevades, com per exemple: recerca i salvament d'afectats, neteja de les vies afectades, evacuació d'aquelles persones afectades que encara es trobin dins la zona d'emergència...

Per tal d'avaluar l'emergència, preveure'n possibles conseqüències i determinar la zona afectada, la direcció del Pla disposarà de les següents fonts d'informació:

- La procedent dels CCA, dels Comitès d'Emergència dels municipis afectats i la dels Consells Assessors Territorials.
- La facilitada pel Consell Assessor i els diferents centres operatius a través del CECAT.
- La que faciliti el Grup d'Avaluació Meteorològica i la resta de Grups Actuants.
- Inventari d'elements vulnerables.

#### **4.8.2. Control d'accessos**

El control d'accessos és responsabilitat dels integrants del Grup d'Ordre, d'acord amb el seu pla d'actuació i en coordinació amb els titulars i gestors de les vies i amb el Grup Logístic. Fer un control d'accessos implica:

- Fer els talls de carreteres i desviaments que s'escaiguin.
- L'establiment de rutes alternatives.
- El desviament de vehicles cap als aparcaments establerts.
- Control del trànsit en general a la zona afectada.
- Imposar l'obligatorietat de l'ús de cadenes quan sigui necessari.

El control d'accessos en una zona afectada per nevades contempla el trànsit rodat i ferroviari, tenint com a finalitats principals:

- Garantir la seguretat de la població i dels grups actuants,
- Facilitar l'entrada i sortida dels grups operatius a la zona d'emergència i al CCA.
- Evitar danys a les persones i vehicles per accés a vies insegures.
- Minimitzar l'efecte de l'emergència sobre la normalitat del trànsit i la seguretat viària i evitar que els vehicles quedin atrapats a la xarxa viària.

#### **4.8.3. Confinament**

En general, sempre que no sigui necessari dur a terme una evacuació, el confinament als habitatges i edificis pot esdevenir la mesura de protecció més adient, ja que d'aquesta manera es minimitza l'exposició a la nevada.

#### **4.8.4. Evacuació i acolliment**

L'evacuació consisteix en les accions encaminades a desallotjar la població de les zones de risc i procedir al seu allotjament en llocs segurs si és necessari. En el cas concret de les nevades, caldrà traslladar a una zona segura totes aquelles persones afectades per la nevada (*per exemple, persones atrapades a la xarxa viària i/o de ferrocarril, que estan de pas, que pateixen la manca de subministrament d'algun dels serveis bàsics...*) i, si s'escau, procedir al seu allotjament en llocs segurs.

La decisió de traslladar les persones afectades per la nevada, la prendrà la Direcció del NEUCAT d'acord amb l'alcalde o alcaldes dels municipis afectats i seguint les recomanacions del Comitè Tècnic de Seguiment del Risc de nevades, del Consell Assessor si aquest està constituït, i dels operatius presents al lloc de l'emergència. En cas d'urgència, la decisió podrà ser presa pel coordinador del CCA o el Director del Pla d'Actuació Municipal amb el suport del Consell Assessor Municipal.

Les accions d'evacuació les realitzarà el Grup d'Intervenció amb el suport del Grup d'Ordre i del Grup Logístic, sota la coordinació del CCA en l'entorn immediat i del CECOPAL a les altres zones.

Caldrà tenir previst l'habilitació de llocs d'allotjament o d'acollida temporal per a aquelles persones de pas que no puguin arribar al seu destí o aquelles que han hagut d'abandonar els seus habitatges.

#### **4.8.5. Informació a la població durant l'emergència**

La informació a la població durant l'emergència i amb el Pla NEUCAT activat, serà dirigida pel Gabinet d'Informació seguint les instruccions de la direcció del Pla, que disposarà de tota la informació que es rebi dels CCA, dels CECOPALS, del Consell Assessor, i de la resta de sales de control dels organismes que intervinguin en la gestió de l'emergència.

Els principals objectius que es pretenen aconseguir amb els avisos i la informació a la població són els següents:

- Alertar i informar la població.
- Conscienciar a la població del risc.
- Assegurar l'autoprotecció (consells i recomanacions per minimitzar el risc).
- Mitigar les conseqüències de la nevada.

La informació procedent de la Direcció del Pla haurà d'ajustar-se a pautes preestablertes per a cada situació i en funció del tipus de notificació que s'emeti (consell, ordre, etc...). El Gabinet d'Informació difondrà als mitjans de comunicació social de les zones afectades, ràdio, TV, telèfon 012, etc., les notícies que el Director del Pla consideri oportunes. Aquesta informació haurà de ser concisa, no alarmista i adequada al moment i a la gravetat de la situació, ajustant-se en tot moment a la realitat. El nivell d'informació per a la població dependrà de la gravetat de l'emergència i de la seva finalitat.

Les empreses de serveis bàsics reforçaran els seus centres d'atenció al públic per a facilitar la informació referent al seu servei. Els municipis poden obtenir informació més específica d'organismes que tinguin números de telèfon per proveïdors autoritzats.

A l'Annex TAL es poden consultar els diferents consells per nevades en funció del destinatari (municipis o població) i del nivell de risc.

La transmissió d'informació podrà fer-se per algun dels mitjans següents:

- Emissores de ràdio:
  - "Catalunya Ràdio"
  - "Catalunya Informació"
  - "Ràdio Nacional d'Espanya"
  - Emissores municipals o locals.
- Televisions.
- Premsa escrita.
- Megafonia fixa.
- Policia Local i Mossos d'Esquadra amb cotxes patrulla i megafonia mòbil.
- Policia Local, porta a porta (en alguns casos especials).
- Telèfons particulars (en alguns casos especials).
- Telèfons 012 i 112.
- Internet. Tecnologies 2.0 (Twitter d'emergències). Algunes adreces a on la població pot obtenir informació relacionada amb les allaus, protecció civil, previsions meteorològiques, el Butlletí de Perill d'Allaus i mobilitat, són:
  - **Direcció General de Protecció Civil**  
<http://www.gencat.cat/interior/emergencies/plans/index.htm>  
Informació sobre consells d'autoprotecció, plantilles per a l'elaboració de plans municipals, normativa, document del plans especials, etc.
  - **Servei Meteorològic de Catalunya:**  
<http://www.meteo.cat/>  
A partir de la pàgina principal és possible accedir als avisos de situacions meteorològiques de risc (SMR) i a les prediccions diàries. També es poden trobar imatges de satèl·lit i del radar meteorològic així com dades provinents de la Xarxa d'Observadors meteorològics (XOM).
  - **Servei Català de Trànsit:**  
<http://www.gencat.net/transit/>  
A partir de la pàgina principal del Servei Català de Trànsit podem accedir a informació sobre: estat del trànsit, incidències viàries, mobilitat, etc. en el punt del menú denominat *Informació viària*.

## **5. INSTAL·LACIONS, MITJANS I RECURSOS ADSCRITS AL PLA**

### **5.1. EQUIPAMENTS I INSTAL·LACIONS NECESSÀRIES PER A GESTIONAR L'EMERGÈNCIA**

Les instal·lacions i equipaments necessaris per a gestionar l'emergència són aquells de què disposen per aquesta tasca els organismes involucrats en el Pla.

Durant la fase d'implantació d'aquest pla es determinaran quins són els equipaments extraordinaris necessaris per a la gestió d'una emergència per nevades.

### **5.2. MITJANS I RECURSOS ESPECÍFICS PER ALS GRUPS ACTUANTS**

El CECAT disposa d'un catàleg de mitjans i recursos informatitzat a partir del qual es poden localitzar diferents tipus de recursos, identificant el responsable, la manera de localitzar-lo i la ubicació.

Els municipis afectats pel risc de nevades hauran de desenvolupar el seu propi catàleg de mitjans i recursos, que quedarà inclòs dins del PAM i s'integrarà dins del NEUCAT.

Els diferents grups, organismes i entitats adscrits al Pla hauran de mantenir actualitzat el seu propi catàleg de mitjans i recursos. En els plans d'actuació de cada grup constarà de quina manera s'activen aquests recursos en base a les necessitats provocades per l'emergència. El CECAT disposarà, a més, dels mitjans de contacte adients per a poder activar els esmentats recursos en qualsevol moment

## **6. IMPLANTACIÓ I MANTENIMENT DEL PLA**

### **6.1. IMPLANTACIÓ DEL PLA**

Per tal que el NEUCAT sigui un pla realment operatiu, serà necessari que tots els actuants previstos tinguin un ple coneixement dels mecanismes i les actuacions planificades i assignades. Aquesta fase d'assumpció d'actuacions i informació s'anomena **implantació**. La implantació és, per tant, una actuació profunda destinada a aconseguir l'operativitat real de qualsevol pla d'emergència.

En concret, la implantació comporta:

- L'elaboració dels plans d'actuació dels grups actuants (PAG), dels Plans d'Actuació Municipals (PAM), dels Plans de les entitats involucrades al Pla i dels plans d'autoprotecció de les instal·lacions i activitats vulnerables, així com dels protocols que d'ells se'n puguin derivar.

- La realització de campanyes de formació dirigides als diversos col·lectius d'actuants (bombers, serveis d'ordre, sanitaris, personal de les diferents entitats integrades...).
- Dur a terme actuacions destinades a garantir la disponibilitat dels dispositius, mitjans i recursos que es considerin necessaris (manteniment de l'operativitat del catàleg de mitjans i recursos).
- La realització de campanyes d'informació i divulgació dirigides als ciutadans, per aconseguir que prenguin consciència del risc al què es troben sotmesos i puguin donar una resposta adequada a les diferents situacions.
- L'establiment dels mecanismes de revisió i manteniment del NEUCAT i dels diversos plans d'actuació que el completen.
- La realització d'exercicis i simulacres.

La implantació d'un pla finalitza amb l'execució d'un programa d'exercicis i simulacres per comprovar la seva operativitat. L'avaluació d'aquests exercicis i simulacres pot comportar modificacions en algunes parts del pla, que s'inclouran de manera immediata o a la següent actualització del pla.

Els **exercicis** consisteixen en la mobilització parcial dels recursos humans i materials assignats o no al pla de protecció civil (per exemple, un determinat grup d'actuació). Els exercicis, en mobilitzar un nombre reduït de persones i recursos materials, resulten més àgils que els simulacres i globalment, permeten fer-se una idea general de la operativitat de les parts actuants del pla.

El responsable de cada grup d'actuació ha de preparar, d'acord amb un programa anual d'activitats, un exercici en què els membres del grup hauran d'utilitzar tots o part dels recursos necessaris en cas de mobilització real. L'exercici s'haurà de realitzar en la data i hora especificades i a continuació, s'haurà de procedir a avaluar l'eficàcia de les actuacions. Un cop finalitzat l'exercici, els membres de cada grup d'actuació han d'intercanviar experiències, impressions i suggeriments amb l'objectiu de millorar les parts operatives del pla. Aquelles que a criteri del responsable del grup puguin constituir una millora substancial, hauran de ser incorporades el més aviat possible als plans d'actuació.

Els **simulacres** consisteixen en l'alerta programada del personal, dels centres i dels mitjans adscrits a aquest pla. Es planteja una situació inclosa en l'àmbit d'actuació del pla i els destinataris del simulacre han d'executar les actuacions que els hi pertoquin, d'acord amb aquest. Un simulacre es planteja com una comprovació de l'operativitat del pla i a diferència de l'exercici, *implica la participació de tota l'estructura i mitjans contemplada al pla.*

Els simulacres s'han de realitzar d'acord amb la programació anual establerta.

Els organitzadors del simulacre han d'elaborar una llista de comprovació per a avaluar l'eficàcia del simulacre. A la llista de comprovació han d'anotar-ne les dades mínimes per poder avaluar, entre d'altres, els punts següents:

- Temps necessari per a la determinació de les zones afectades,

- Temps necessari per l'avís als grups d'actuació,
- Temps d'arribada dels grups mobilitzats

Per a la valoració del temps d'arribada i dels recursos mínims cal tenir en compte els factors següents: naturalesa del risc, distàncies entre els llocs d'origen de les unitats mobilitzades i el lloc de l'emergència, condicions meteorològiques, estat de les vies i data i hora en què es produeix el simulacre.

El responsable de cada grup actuant ha d'elaborar un informe on es registraran els temps d'inici de cada operació, incloent el de sortida dels punts d'origen, així com les possibles incidències.

Als principals punts on tinguin lloc actuacions relacionades amb el simulacre, es distribuïran observadors, que seran responsables de controlar els temps d'arribada de les unitats, així com els recursos materials. Cada observador haurà de realitzar un informe de valoració.

S'estableix un període de 2 anys a partir de l'aprovació del pla com a fita per a l'acompliment dels objectius de la implantació.

## 6.2. MANTENIMENT DEL PLA: ACTUALITZACIONS I REVISIONS

El **manteniment** del pla fa referència al conjunt de tasques necessàries per aconseguir que aquest sigui operatiu en tot moment. La fase de manteniment del Pla començarà un cop finalitzada la implantació del mateix.

Per tal de mantenir el Pla NEUCAT dins els nivells necessaris d'operativitat, cal dur a terme de forma periòdica una sèrie d'activitats:

- Actualitzacions del catàleg de mitjans i recursos, dels canvis normatius, d'organització i de la valoració del risc i les seves conseqüències.
- Realització periòdica d'exercicis i simulacres, per tal que tots els recursos es trobin en el grau d'operativitat que el Pla els assigna.
- Desenvolupament i seguiment dels programes de formació i informació destinats tant als òrgans i serveis actuants, com a la població civil.
- Dur a terme les propostes econòmiques adients perquè siguin viables tots els aspectes del Pla.
- Revisions del NEUCAT, independents de les actualitzacions, que vindran determinades per:
  - Modificacions en la valoració dels riscos en base a nous estudis d'anàlisi de risc.
  - Canvis normatius.
  - Pel termini de vigència previst d'acord amb la legislació vigent (cinc anys com a màxim actualment).

## **ANNEXOS**