



La Generalitat adjudica projectes i obres en infraestructures i equipaments per un valor de 58,4 MEUR

La Generalitat ha adjudicat aquest mes de gener, per mitjà de l'empresa pública GISA, obres i projectes en matèria de transports, carreteres i equipaments per un valor de 58,4 MEUR. D'aquests, 46,8 MEUR corresponen a l'execució d'obres i 11,6 MEUR a la redacció de projectes constructius, estudis informatius i direccions d'obra.

El Consell d'Administració de GISA ha adjudicat obres en matèria d'infraestructures, carreteres i equipaments per valor de 46,8 MEUR i projectes constructius, estudis informatius i direccions d'obra per valor d'11,6 MEUR.

Entre les adjudicacions més destacades en matèria de transports, es troben les obres de construcció d'un nou pas inferior a la carretera GV-527 per a creuar les vies de la línia d'FGC del cremallera a Queralbs, amb una inversió de 3,2 MEUR.

Pel que fa a la xarxa viària, s'han adjudicat les obres de construcció de la variant de la C-55 a Santa Susanna (Riner), per un import de 4,1 MEUR i les obres de millora de la connexió entre la C-58 i la B-245 a Viladecavalls, per 368.000 euros.

D'altra banda, s'ha adjudicat el projecte constructiu del condicionament de la C-63 i l'N141 entre Amer i Bescanó, l'estudi previ al desdoblament de l'Eix de l'Ebre entre Lleida i Alcanar i els estudis per al condicionament de l'itinerari entre Igualada i Santa Coloma de Queralt. Així mateix, s'han adjudicat les obres de revegetació al tram soterrat de la C-17 a Montcada i Reixac.

En matèria d'equipaments educatius s'han adjudicat les obres de l'institut Ridaura de Castell-Platja d'Aro (5,9 MEUR), de l'escola Sant Roc d'Olot (5,1 MEUR), les obres de l'escola Joan XXIII de Balenyà (3,4 MEUR), i l'ampliació i reforma de l'escola Pi Gros de Sant Cebrià de Vallalta, per 1,6 MEUR, entre d'altres.

Entre les adjudicacions més destacades també es troba la redacció del projecte de l'edifici de l'Audiència de Barcelona.

Al document adjunt s'amplia la informació sobre les actuacions del DPTOP



GISA adjudica obres en matèria de transport públic per valor de 3,2 MEUR

El Consell d'Administració de GISA ha adjudicat les obres per a construir un nou pas a la carretera GIV-5217 per a travessar per sota la línia del Cremallera d'FGC a Queralbs. L'actuació comportarà la substitució del pas a nivell existent per un pas inferior, que millorarà la seguretat i la fluïdesa de la circulació del trànsit rodat, dels serveis ferroviaris i dels vianants en aquest encreuament. Les obres s'han adjudicat per un import de 3,2 MEUR i tenen un termini d'execució de 10 mesos.

Pas inferior a la GIV-5217

La línia del cremallera de Núria d'FGC enllaça les poblacions de Ribes de Freser, amb Queralbs i Vall de Núria, amb una longitud de 12,5 quilòmetres i 4 estacions. Al seu pas per Queralbs, la línia es creua amb la carretera GV-5217 mitjançant un pas a nivell, amb regulació semafòrica.

Aquest pas actua de barrera pel que fa a la mobilitat, atès que suposa un fre per a la fluïdesa de la circulació per creuar a banda i banda de les vies del tren, tant per als vehicles com per als vianants, que han de reduir la velocitat i aturar-se abans de travessar.

Amb l'objectiu de millorar la seguretat i compatibilitzar la circulació ferroviària i el trànsit de vehicles i vianants, el DPTOP ha projectat la construcció d'un nou pas inferior a la carretera.

L'actuació compta amb un pressupost de 3,2 MEUR i un termini d'execució de 10 mesos.

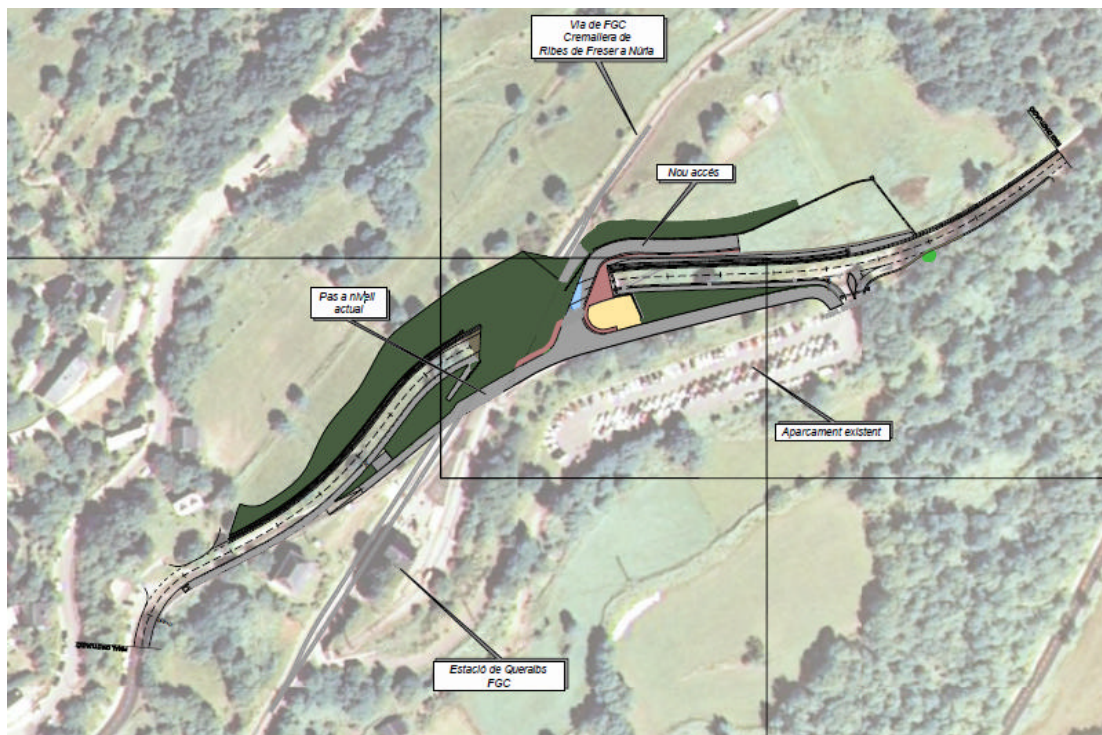
Un nou pas inferior

Les obres que ara s'adjudiquen consisteixen en substituir el pas a nivell existent per un pas inferior, que canalitzi el trànsit ferroviari, viari i de vianants amb total independència.

Per a això, es construirà un calaix de formigó sota les vies, de 10,5 metres d'amplada, 5,25 metres d'altura i 32,8 metres de longitud, per a donar continuïtat a la carretera per sota la línia ferroviària.

D'aquesta manera, la calçada del tram de nova construcció tindrà una amplada de 7 metres, amb dos carrils de 3,5 metres, un per sentit de la marxa, així com una vorera de 2 metres d'amplada, berma i cuneta. L'actuació comportarà la construcció de murs de contenció de fins a 8,5 metres d'altura.

L'obra es completarà amb la instal·lació d'un sistema antigel, que evitarà la formació de glaç sobre la calçada d'aquest tram de la carretera. A més, s'instal·larà una xarxa d'enllumenat i es duran a terme les obres de drenatge necessàries per a garantir una correcta canalització de l'aigua.



Plànol de l'actuació



La Generalitat adjudica obres de millora a la xarxa viària per valor de 6,1 MEUR

El Consell d'Administració de GISA ha adjudicat obres de millora a la xarxa viària per valor de 6,1 MEUR. Entre les més destacades es troben les obres de construcció de la variant de la C-55 a Santa Susanna (Riner), per un import de 4,1 MEUR i les obres de millora de la connexió entre la C-58 i la B-245 a Viladecavalls, per 368.000 euros. D'altra banda, s'ha adjudicat el projecte constructiu del condicionament de la C-63 i l'N141 entre Amer i Bescanó i l'estudi previ al desdoblament de l'Eix de l'Ebre entre Lleida i Alcanar, entre d'altres.

Variant de la C-55 a Santa Susanna

GISA ha adjudicat les obres per a la construcció d'una variant de la carretera C-55 al seu pas pel nucli de Santa Susanna (terme municipal de Riner). La futura variant permetrà evitar la circulació de pas per l'interior del nucli urbà, amb diverses edificacions pròximes a la travessera actual, així com millorar la seguretat i la fluïdesa del trànsit en aquesta via de la xarxa bàsica.

Es preveu que les obres, que s'han adjudicat per un valor de 4,1 MEUR, comencin durant aquesta primavera. Els treballs tindran un termini d'execució de 12 mesos.

La futura variant

La variant que s'impulsa tindrà una longitud d'1,5 quilòmetres i discorrerà per l'oest de l'actual travessera. Estarà formada per dos carrils de circulació de 3,5 metres d'amplada cadascun i amb vorals d'1,5 metres. Atès que el pendent arriba en algun punt al 7%, es construirà, en una longitud de 500 metres, un tercer carril d'avançament de vehicles lents.

En aquesta actuació, cal destacar la formació d'un enllaç a la meitat del recorregut de la nova via. Constarà d'una rotonda, que se situarà a un costat del tronc, a la qual es connectaran els corresponents ramals d'entrada i sortida a la variant, així com un vial bidireccional que comunicarà amb l'actual travessera de la C-55.

Aquest vial bidireccional tindrà una longitud d'uns 200 metres i una amplada de 6 metres. Travessarà el tronc de la variant amb un pas superior de 22 metres i connectarà amb l'actual C-55, a l'interior de Santa Susanna, sobre la qual es construirà una segona rotonda que ordenarà els moviments dels vehicles.

La primera rotonda tindrà un diàmetre exterior de 32 metres i permetrà també la connexió amb dos camins: el camí de Freixinet i el camí de Trullàs. La segona rotonda tindrà un diàmetre de 26 metres.



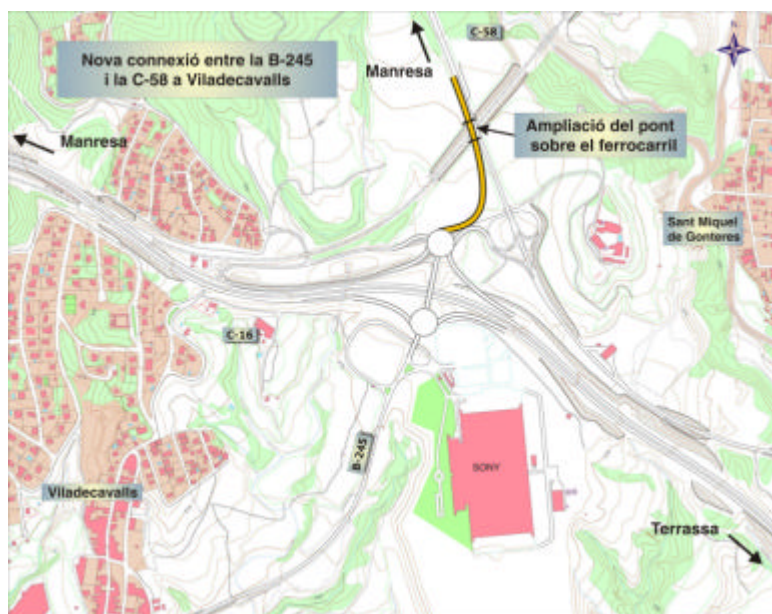
Millora de la connexió entre la C-58 i la B-245 a Viladecavalls

Entre les actuacions adjudicades aquest mes pel consell de GISA es troben les obres de millora de la connexió entre la carretera C-58 i la B-245 a Viladecavalls, que tenen per objectiu facilitar la mobilitat i la seguretat viària. Les obres s'han adjudicat per un valor de 368.000 euros i es preveu que els treballs començaran durant el segon trimestre de 2010 i tindran un termini d'execució de sis mesos.

En concret, l'actuació que s'impulsa consistirà en la formació d'un ramal de sortida de la C-58 venint de Manresa cap a una de les rotondes que es van construir en el marc de les obres de millora de l'enllaç de l'autopista C-16 a Viladecavalls i que se situen a la B-245, a banda i banda de l'autopista.

Actualment, els moviments des de la C-58 venint de Manresa cap a la B-245, i cap a l'autopista, es duen a terme mitjançant un llaç de sortida de la C-58 i una intersecció a la B-245 que obliga els vehicles a creuar els dos sentits de circulació. Per tal de millorar aquesta connexió, s'impulsen aquestes obres, que requereixen l'eixamplament de l'actual pont sobre la línia del ferrocarril corresponent al pas de la C-58.

El pont actual té una longitud de 45 metres i una amplada d'11 metres. Les obres consistiran en l'eixamplament de l'estructura entre cinc –en el costat de la carretera C-58– i set metres –en el costat més proper a la rotonda de la B-245–.



D'altra banda, els treballs inclouran la demolició de la intersecció actual sobre la B-245 i del llaç de sortida de la C-58, així com els treballs de senyalització, pavimentació, drenatges i enllumenat corresponents a la nova connexió. Tota l'actuació abasta una longitud de 170 metres.

Condicionament Amer-Bescanó

El consell de GISA ha adjudicat la redacció del projecte constructiu del condicionament de la C-63 i N-141 entre els termes municipals d'Amer i Bescanó, per un import de 1,2 MEUR. Les obres consistiran en la millora i eixamplament d'aquest corredor en una longitud de 13,5 quilòmetres i la construcció de la variant d'Anglès.

Millora del corredor Brugent-Ter

L'itinerari entre Amer, Salt i Girona segueix la vall del riu Brugent i del riu Ter entre Amer i Anglès a través de la C-63 i, a partir d'Anglès i seguint la vall del riu Ter, gira en direcció sud-est per la carretera N-141. Aquest recorregut, de 22 quilòmetres, creua els municipis d'Amer, la Cellera de Ter, Anglès, Sant Julià de Llor i Bonmatí, Bescanó, Sant Gregori i Salt. Per tal de millorar les prestacions d'aquest corredor Brugent-Ter, el Departament de Política Territorial i Obres Públiques n'ha previst el condicionament.

Així, el DPTOP va sotmetre a informació pública els estudis corresponents a aquesta actuació, que inclou la formació de variants per evitar el trànsit de pas per l'interior dels nuclis urbans. Un cop completat aquest procés i la tramitació ambiental, el DPTOP ha aprovat el traçat del tram entre els municipis d'Amer i Bescanó i ara a través de GISA adjudica la redacció del projecte constructiu.



En concret, l'actuació que s'impulsa correspon a la millora del tram entre el final de la futura variant d'Amer i l'inici de la futura variant de Bescanó. Aquestes variants seran objecte d'estudis específics per tal de recollir les propostes presentades pel territori.

D'altra banda, cal recordar que actualment estan en fase avançada d'execució les obres de reforçament de la carretera N141 entre Anglès i el final de la carretera a Salt. Aquestes obres compten amb un pressupost de 3,8 MEUR.

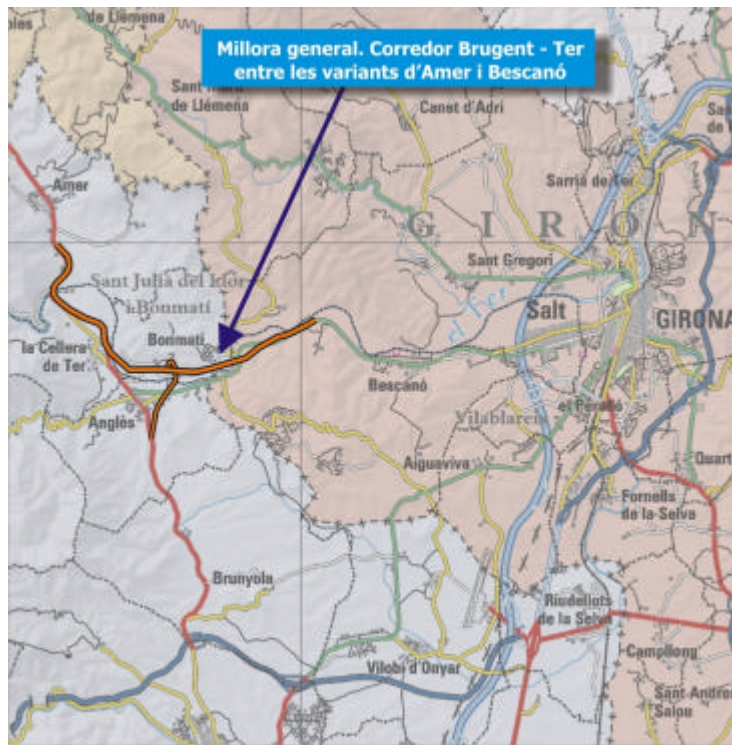
Condicionament d'un tram de 13,5 quilòmetres

El projecte que ara s'impulsa preveu el condicionament i construcció de variants d'un tram de 13,5 quilòmetres entre les carreteres C-63 i N-141, que comprèn els termes municipals d'Amer, la Cellera de Ter, Anglès i Bescanó. Es preveu que l'actuació comportarà una inversió de 73,1 MEUR.

La secció de la carretera estarà formada per dos carrils de circulació de 3,5 metres i dos vorals d'1,5 metres d'amplada. Els encreuaments viaris estaran formats per enllaços a diferent nivell.

En aquesta actuació, es poden distingir tres trams

- Un **primer tram** se situa sobre la C-63. S'inicia al final de la futura variant d'**Amer**, i acaba sobre la variant existent de la **Cellera de Ter**. El traçat passa per la zona del Pasteral i té una longitud d'uns 3,7 quilòmetres. Es millora la carretera actual i es construeix una rotonda a diferent nivell d'accés al nord-est de la Cellera de Ter. En aquest sentit, s'ha millorat la configuració de l'enllaç respecte de la prevista en l'estudi informatiu, per tal de minimitzar l'ocupació de terrenys.
- El **segon tram** correspon a la **variant d'Anglès** i se situa a cavall de la C-63 i l'N-141. Aquest tram té 4,2 quilòmetres. A més de preveure la variant de connexió entre la C-63 i l'N-141, pel costat nord d'Anglès, també es formarà una variant que donarà continuïtat a la C-63 cap al sud d'Anglès, cap a Santa Coloma de Farners. Aquesta semivariant tindrà una longitud d'uns 2,5 quilòmetres. Respecte a l'estudi informatiu, s'ha optimitzat la tipologia de l'enllaç de la variant de la C-63 amb la N-141 perquè sigui el màxim compatible amb el planejament urbanístic previst a la zona industrial de la Riera Seca. També s'ha ajustat la ubicació de l'enllaç Anglès – sud de la C-63 per tal de no afectar el cementiri municipal.
- El **tercer tram** s'inicia al **final de la variant d'Anglès** i arriba fins a l'**inici de la futura variant de Bescanó**. Té una longitud d'uns 3,3 quilòmetres i segueix en part el traçat de l'N-141. D'altra banda, es forma una variant de traçat que suposa la construcció del túnel de Vilanna, de 670 metres de longitud.



Desdoblament de l'Eix de l'Ebre

El consell de GISA ha adjudicat per 186.000 euros la redacció de l'estudi previ de l'Eix Occidental, futura autovia que permetrà potenciar les comunicacions entre la demarcació de Lleida, les Terres de l'Ebre i la costa mediterrània. Aquesta actuació s'emmarca en el recentment signat Pacte Nacional per a les Infraestructures i en el pla de grans eixos viaris del Govern.

La nova autovia seguirà el corredor de l'actual C-12, de titularitat de la Generalitat, entre Lleida i Amposta i de l'N-340, de titularitat estatal, entre Amposta i la cimentera d'Alcanar.

Fins al moment, el DPTOP ha sotmès a informació pública els estudis informatiu i d'impacte ambiental de la variant desdoblada de Tortosa i té en redacció els estudis del desdoblament de la C-12 i l'N-340 entre aquesta variant i la cimentera d'Alcanar. Aquestes dues actuacions es configuren com una primera fase del nou Eix, recollida pel Pacte Nacional per a les Infraestructures amb una inversió prevista de 160 MEUR.

Ara, la Generalitat impulsa la redacció de l'estudi previ que analitzarà els possibles traçats de tot l'Eix Occidental, fins a l'autovia de penetració a Lleida LL-12 i la connexió amb la variant sud de Lleida. Aquest document reflectirà, pel que fa al tram més al sud, els estudis abans esmentats. Així mateix, tindrà en consideració els Plans Generals d'Ordenació Urbana i els Plans Territorials



corresponents. Posteriorment a l'encaix previ que proporcionarà aquest estudi, es desenvoluparan els estudis informatius corresponents.

Autovia de 145 quilòmetres



El nou Eix tindrà una longitud de 145 quilòmetres i unirà Lleida i Alcanar, en un recorregut que abastarà 26 municipis a les comarques del Montsià, Baix Ebre, Ribera d'Ebre i Segrià. Així, comprendrà els termes municipals d'Alcanar, Sant Carles de la Ràpita, Amposta, Masdenverge, Tortosa, Roquetes, Aldover, Xerta, Benifallet, Rasquera, Miravet, Ginestar, Tivissa, Móra la Nova, Garcia, Vinebre, Ascó, Flix, Maials, Llardecans, Torrebaesses, Sarroca de Lleida, Alcanó, Alfés, Albatàrrec i Lleida.

L'autovia estarà formada per dues calçades, una per sentit de la circulació, amb dos carrils cadascuna i separades per una mitjana. Per tal de facilitar la connectivitat al llarg del recorregut, es formaran nous enllaços, que seran a diferent nivell.

Condicionament Igualada-Santa Coloma de Queralt

Entre les adjudicacions d'aquest mes es troba la redacció dels estudis per al condicionament de l'itinerari entre Igualada i Santa Coloma de Queralt, per un import de 47.000 euros. Aquesta actuació comportarà l'eixamplament i millora de traçat al llarg d'un recorregut de 20 quilòmetres.

Condicionament fins a Igualada

Les carreteres que uneixen Montblanc, Santa Coloma de Queralt i Igualada conformen un itinerari que el Pla d'Infraestructures del transport de Catalunya va passar a assignar a la xarxa bàsica. Per tal de millorar les prestacions d'aquest recorregut, que anteriorment pertanyia a la xarxa comarcal, i adaptar-lo a la seva nova funcionalitat, el departament de Política Territorial i Obres Públiques n'ha previst el condicionament.

En aquest sentit, el DPTOP té actualment en tramitació ambiental els estudis de la millora de la C-241d entre Montblanc i Santa Coloma de Queralt, de 25 quilòmetres, i en redacció els estudis específics corresponents a les variants de Pira, de Sarral i de Rocafort de Queralt.



Ara, s'ha adjudicat a través de l'empresa pública GISA la redacció de l'estudi informatiu i l'estudi d'impacte ambiental del condicionament de la resta de l'itinerari, fins a Igualada. Aquests estudis, que es redactaran durant l'any vinent, analitzaran diversos traçats possibles, per tal de sotmetre'ls posteriorment al procés d'informació pública.

Eixamplament i millora de revolts

El tram que ara s'impulsa té una longitud de 20,1 quilòmetres; discorre pels termes municipals de Santa Coloma de Queralt, Argençola, Sant Martí de Tous, Santa Margarida de Montbui, Jorba i Igualada. El traçat s'inicia a la sortida del nucli urbà de Santa Coloma de Queralt, a la C-241d, i finalitza a la futura ronda Sud d'Igualada, de la qual el DPTOP conclourà l'estiu vinent les obres de la primera fase i ha aprovat recentment els estudis per a la segona fase.

Les principals millores que es portaran a terme són l'eixamplament de la carretera, dels 6 metres actuals als 9 metres previstos, i la suavització de revolts, per tal d'afavorir la seguretat i la comoditat en la conducció. Les obres comportaran una inversió estimada de 35 MEUR.



Aquesta actuació es pot dividir en tres trams, corresponents a la C-241d entre Santa Coloma de Queralt i l'encreuament amb la carretera de la Panadella, la C-241e a Aguiló fins al límit entre la demarcació de Tarragona i la C-241c entre Sant Martí de Tous i Igualada.

Integració ambiental C-17 Montcada i Reixac

L'estiu passat es va posar en servei el nou tram soterrat de la C-17 al seu pas pel municipi de Montcada i Reixac. Les obres, que van tenir un cost de 25,1 MEUR, van consistir en el soterrament d'aquesta carretera sota la línia de ferrocarril Barcelona-Puigcerdà i la passarel·la de vianants del municipi.



Per tal de completar la integració ambiental, el consell de GISA ha adjudicat les obres de revegetació corresponents al tram soterrat de la C-17, per un import de 364.000 euros.

Els treballs inclosos en aquesta actuació consisteixen en uns tractaments previs a la restauració:

- Replanteig de les noves jardineres del passeig i de la zona nova sota la passarel·la.
- Obertura de rases per a la instal·lació de la xarxa primària i secundària de reg.
- Instal·lació de les jardineres i passamans d'acer.
- Moviment de terres i posterior nivellat de totes les superfícies a enjardinar, per a obtenir els perfils d'acabat.
- Aportació de terra vegetal adobada en tots els parterres.
- Formació de paviments.

Posteriorment es faran els tractaments específics de restauració, consistents en la instal·lació del reg per degoteig, les plantacions d'arbrat i arbustiva i les hidrosembres i sembres.

Les obres que ara s'adjudiquen començaran durant el segon trimestre de 2010, però la part corresponent a les plantacions s'haurà de fer durant la tardor, quan el clima és més adient. Les obres quedaran totalment acabades aquest any.

Cal destacar que dins de la mateixa actuació de soterrament de la C-17 s'està acabant una actuació complementària de construcció d'una passarel·la de vianants amb un cost de 0,8 MEUR, que es preveu que es posi en servei al mes de maig. També està en execució una altra millora a la carretera C-17, en el límit entre els termes de Barcelona i de Montcada i Reixac que consisteix en la formació d'un enllaç a diferent nivell de la C-17 amb l'N-150; aquesta actuació té un cost de 15 MEUR i s'acabarà l'estiu de l'any vinent.

30 de gener de 2010