

L'Ajuntament i la Generalitat consensuen la delimitació del futur Parc Natural de Collserola

- El Parc de Collserola guanya prop de 51 hectàrees amb la nova delimitació
- La proposta defineix 8 Espais Periurbans de Regulació Especial (EPRE)

Barcelona, 30 de gener de 2008

Ajuntament  de Barcelona


Generalitat de Catalunya
Departament de Medi Ambient
i Habitatge

El Parc de Collserola guanya 51 noves hectàrees

L'Ajuntament de Barcelona i el Departament de Medi Ambient i Habitatge de la Generalitat de Catalunya van constituir el desembre del 2007 una comissió de treball per consensuar la delimitació del futur Parc Natural de la Serra de Collserola a l'àmbit municipal de Barcelona.

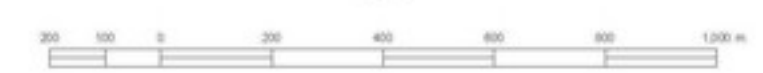
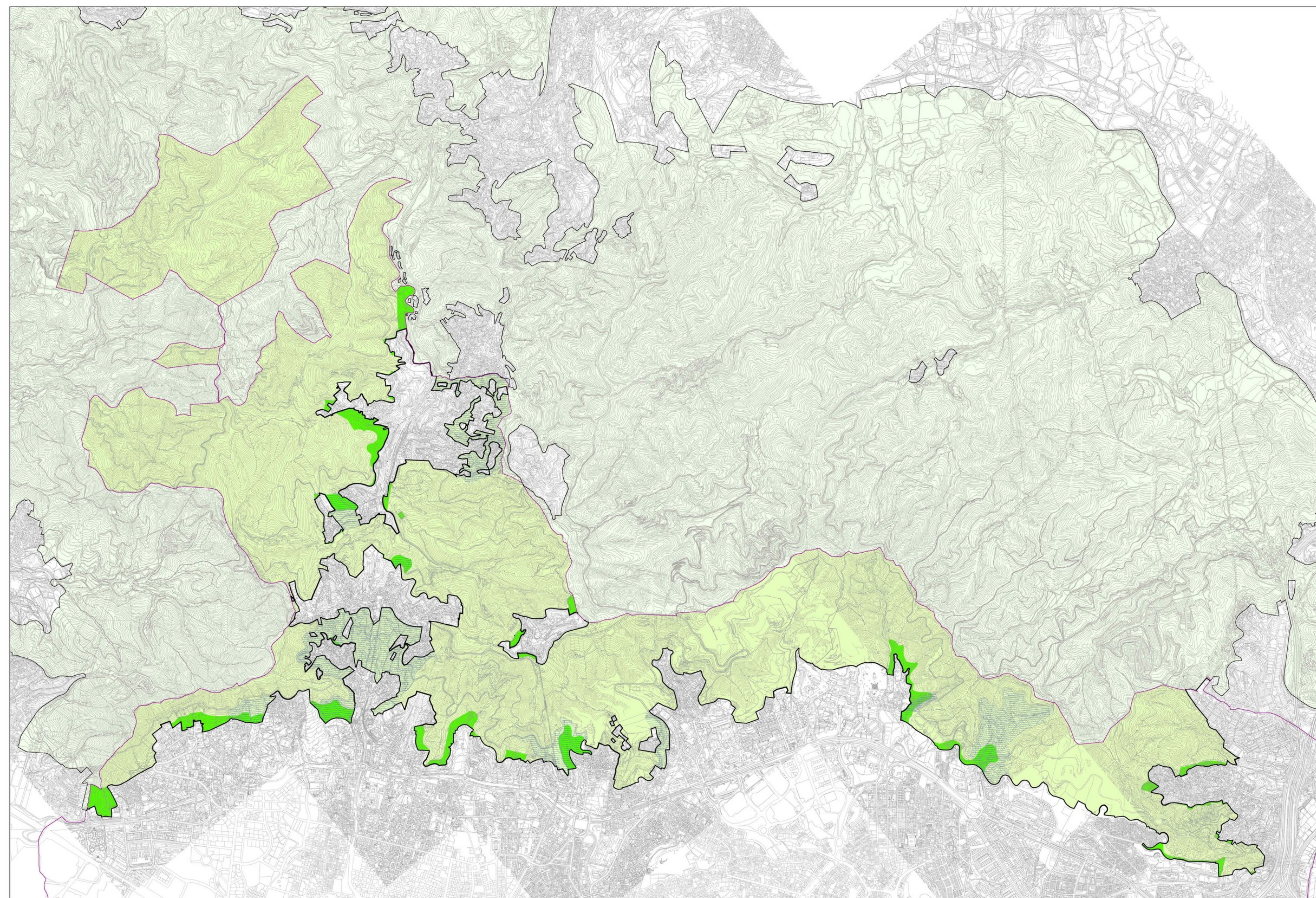
Aquesta comissió de treball, després de diferents reunions, ha acordat una nova delimitació per a aquest àmbit. Gràcies a aquest acord es millora la protecció del Parc millorant la relació entre aquest i la ciutat. L'acord inclou:

- **Proposta d'establiment d'una nova delimitació** que incrementa en prop de 51 hectàrees l'actual proposta prevista a la Xarxa Natura 2000, i passa de 1.646,85 a 1.697,82 hectàrees protegides. La proposta diferencia entre zones de règim ordinari i zones de règim especial.
- Establiment de les **directrius generals que desenvolupen les zones de règim especial** (Espais Periurbans de Regulació Especial o EPRE). Aquests espais són àmbits amb una major vinculació amb la trama urbana -ja sigui per la presència d'edificacions i usos urbans, com per les seves característiques com a àmbits d'enllaç-, entre els espais verds de la ciutat i el parc. N'hi ha de dos tipus:
 - **EPRE I:** s'aplica als espais amb una estructura de propietat fragmentada amb una presència significativa d'habitatges i àmbits d'equipaments a desenvolupar.
 - **EPRE II:** s'aplica a espais que formen part del sistema general d'espais lliures, aptes per a la contenció del creixement urbà i la delimitació paisatgística de la ciutat. És a dir, és la que contindrà els àmbits d'enllaç entre la ciutat i el Parc de Collserola per tal de millorar-ne l'accés.
- **Es reconeixen 8 àmbits** que es consideren **dins del règim especial** i que són:
 - Espais lliures en zones periurbanes laxes de Vallvidrera (EPRE I).
 - Espais lliures en zones periurbanes laxes de Les Planes (EPRE I).
 - Àmbits d'enllaç del Parc de l'Oreneta (EPRE II).
 - Àmbit d'enllaç del Parc del Marquès de Sentmenat (EPRE II).
 - Àmbit d'enllaç del Peu del Funicular (EPRE II).
 - Àmbit d'enllaç de la Font del Bacallà (EPRE II).
 - Espais lliures del Barri de Cal Notari (EPRE I).
 - Àmbit d'enllaç de l'Antic Hospital de Sant Llàtzer (EPRE II).

Característiques dels Espais Periurbans de Regulació Especial

- La **iniciativa i gestió** d'aquests espais serà **pública amb la participació preceptiva de l'administració local**.
- Les **actuacions** que es realitzin dins dels espais periurbans de regulació especial seran **tutelades i promogudes per l'Ajuntament**. Se sol·licitarà consulta a les administracions sectorials competents.
- Els EPRE es regiran per les determinacions del planejament urbanístic municipal, que permet ajustar els límits entre les qualificacions urbanístiques sense modificar els límits del Parc.
- El **Decret de declaració del Parc Natural** llistarà i definirà els àmbits de regulació especial així com les seves directrius generals, i inclourà la seva **delimitació indicativa**.
- El posterior "**Pla Especial de Protecció del medi natural i del paisatge del Parc Natural de la Serra de Collserola**" **delimitarà de forma definitiva els EPRE** i remetrà la regulació detallada d'aquests sectors als plans especials urbanístics que els desenvolupin. Aquests plans especials es podran redactar i tramitar prèviament al Pla Especial del Parc i, en aquest supòsit, aquest recollirà les determinacions dels plans especials associats als EPRE.
- El pla especial dels EPRE **amb sòls d'equipaments** podrà assignar els usos següents: **docents, sanitari - assistencials, culturals i esportius**.
- En els espais que han estat definits com de regulació especial (EPRE), tant del tipus I com II, la redacció dels projectes que s'hi desenvolupin anirà acompanyada d'un **informe ambiental**. Posteriorment, el Departament de Medi Ambient i Habitatge decidirà el procediment adequat d'avaluació ambiental en base a aquest informe ambiental i la documentació subministrada.

Durant els pròxims mesos el Departament de Medi Ambient i Habitatge continuarà els contactes tècnics amb el consorci de Collserola i la resta de municipis que delimiten amb el futur parc Natural de Collserola. (Sant Feliu de Llobregat, Molins de Rei, Sant Just, Sant Cugat, Cerdanyola, El Papiol, Montcada i Rexac i Esplugues de Llobregat). La voluntat és arribar a un consens en la que tots els municipis se sentin còmodes amb la nova figura de Parc Natural.



Delimitació
 — Límit del Parc Natural
 — Límit del terme municipal de Barcelona

Situació dels espais que formen el Parc Natural
 ■ Espais que formen part de l'actual espai protegit de Collserola per la xarxa natura 2000
 ■ Espais de nova incorporació al Parc Natural

Regulació específica dins del Parc Natural
 ■ Espais Periurbans de Regulació Especial

Generalitat de Catalunya
 Departament de Medi Ambient i Habitatge

Ajuntament de Barcelona

Proposta de delimitació del Parc Natural de Collserola al terme municipal de Barcelona

Escala 1: 10 000
 29.01.2008