



Generalitat de Catalunya  
**Departament d'Educació**

# **Dades de l'inici del curs 2009-2010**

Dossier de premsa

# Dades de l'inici del curs 2009-2010

## Índex

### Escolarització i professorat

En el curs 2009-2010 les aules catalanes tindran 1.204.040 alumnes.....	4
Continua el creixement de l'alumnat iniciat el curs 2000-2001.....	5
L'ensenyament a distància arriba a 13.100 alumnes.....	6
Creix el pes del sector públic.....	7
Els ensenyaments professionalitzadors superen els 100.000 alumnes.....	8
L'alumnat estranger s'estabilitzarà a l'entorn de 152.000 alumnes.....	9
Es manté la diversitat de procedència de l'alumnat estranger.....	10
Augmenta l'estabilitat de la plantilla de professorat.....	11
En 10 anys s'han doblat els alumnes d'E. Infantil (0-3).....	12
Hi haurà 72 noves llars d'infants municipals.....	13
Es consoliden els Programes de Qualificació Professional Inicial.....	14
S'amplia l'oferta dels diferents ensenyaments de règim especial.....	15
Creix l'oferta de formació de persones adultes.....	16

### Centres i inversions

El nombre de centres públics segueix augmentant.....	18
Es manté estable el nombre de centres concertats i privats.....	19
S'han construït 40 nous centres, se n'han rehabilitat o ampliat 64 més i 579 centres s'han beneficiat d'actuacions de millora.....	20



# Escolarització i professorat



## En el curs 2009-2010 les aules catalanes tindran 1.204.040 alumnes

### Comentari

En el curs 2009-2010 el nombre d'alumnes serà d'1.204.040 alumnes, amb un notable augment respecte del curs anterior (+23.528 alumnes). Totes les etapes educatives creixeran, amb l'única excepció del batxillerat i l'educació especial, que es reduiran molt lleument.

El percentatge del sector públic respecte del total serà del 64,1 %, quasi un punt més alt que en el curs anterior.

Nivells	Públic	Privat concertat	Privat no concertat	Total
<i>Educació Infantil i Primària</i>				
Educació Infantil (0-3 anys)	48.093	-	39.649	87.742
Educació Infantil (3-6 anys)	159.922	73.860	2.595	236.377
Educació Primària	279.419	144.848	5.282	429.549
<b>Total Educació Infantil i Primària</b>	<b>487.434</b>	<b>218.708</b>	<b>47.526</b>	<b>753.668</b>
<i>Educació Secundària</i>				
ESO	168.925	104.286	3.282	276.493
Batxillerat	53.710	12.737	18.807	85.254
Cicles Formatius de Grau Mitjà	29.631	9.358	2.375	41.364
<b>Total Educació Secundària</b>	<b>252.266</b>	<b>126.381</b>	<b>24.464</b>	<b>403.111</b>
Cicles Formatius de Grau Superior	29.075	8.953	3.104	41.132
Educació Especial	2.670	3.459	-	6.129
<b>Total</b>	<b>771.445</b>	<b>357.501</b>	<b>75.094</b>	<b>1.204.040</b>
<b>Percentatge</b>	<b>64,1%</b>	<b>29,7%</b>	<b>6,2%</b>	

No s'hi inclouen els ensenyaments a distància

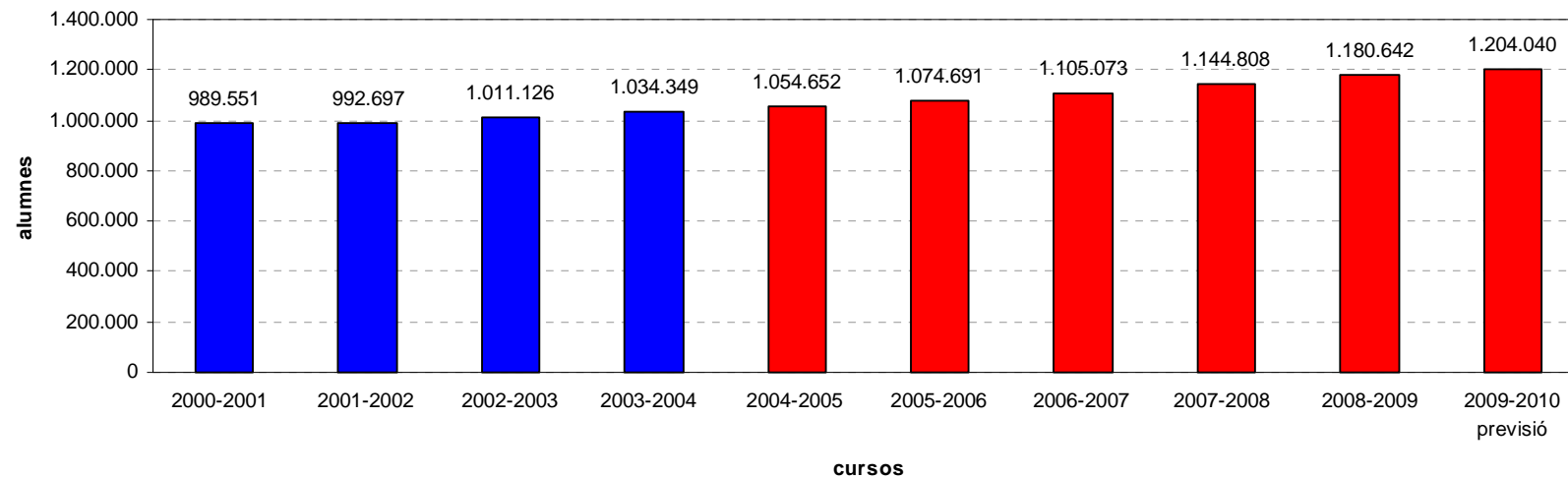
Taula 01

### Comentari

El nombre d'alumnes es va reduir constantment des dels primers anys 80 fins al curs 2000-2001, en què va tocar fons amb 989.551 alumnes. A partir d'aquell moment, va iniciar un creixement sostingut que continuarà en els propers cursos: per al curs 2010-2011 es preveuen més d'1.225.000 alumnes.

## Continua el creixement de l'alumnat iniciat el curs 2000-2001

Evolució del nombre d'alumnes en els 11 últims cursos



Gràfic 01

## L'ensenyament a distància arriba a 13.100 alumnes

Nivells	Curs 2007-2008	Curs 2009-2010
Graduat en Educació Secundària Obligatòria	2.407	3.500
Batxillerat	1.699	1.900
Cicles Formatius de Grau Mitjà	591	1.300
Cicles Formatius de Grau Superior	1.098	3.500
Proves d'accés als Cicles Formatius de Grau Superior	1.830	-
	Comunes i específiques	1.000
	Només específiques	1.900
<b>Total</b>	<b>7.625</b>	<b>13.100</b>

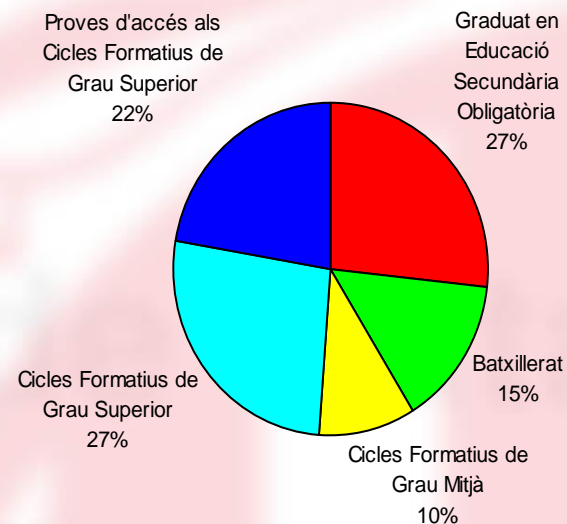
Taula 02

### Comentari

La creació de l'Institut Obert de Catalunya (IOC) vol fer realitat l'objectiu de la formació al llarg de tota la vida de les persones, en el marc de la societat del coneixement, amb un èmfasi especial per les noves tecnologies i amb la intenció d'ampliar progressivament l'oferta d'estudis. El curs 2009-2010 hi haurà 13.100 alumnes.

És destacable l'augment sostingut d'alumnat de les diferents ofertes formatives de l'IOC des de la seva creació el juliol de 2006. L'IOC és, avui, una garantia d'igualtat d'oportunitats per als ensenyaments postobligatoris.

### Distribució de l'alumnat a distància per ensenyaments (Curs 2009-2010)



Gràfic 02



## Creix el pes del sector públic

### Alumnat escolaritzat en el sector públic

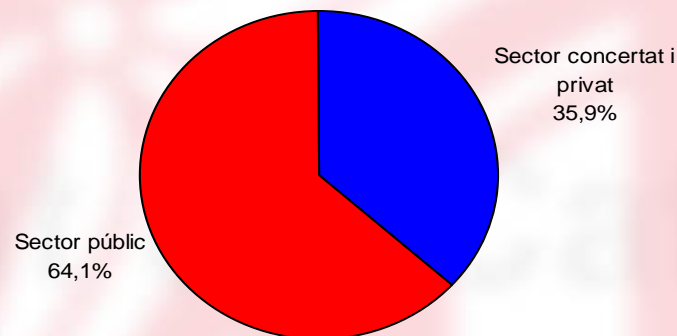
Nivells	1999-2000	2003-2004	2008-2009	2009-2010
Educació Infantil (0-3)	36,0%	39,4%	51,8%	54,8%
Educació Infantil (3-6)	60,0%	62,7%	66,9%	67,7%
Educació Primària	58,1%	60,3%	64,5%	65,0%
Educació Secundària Obligatoria	55,5%	57,2%	60,7%	61,1%
Educació postobligatòria	64,7%	65,8%	66,7%	67,0%
Educació Especial	41,2%	42,6%	43,6%	43,6%
<b>Total</b>	<b>57,8%</b>	<b>59,4%</b>	<b>63,4%</b>	<b>64,1%</b>

Taula 03

### Comentari

En el curs 2009-2010 gairebé 2 de cada 3 alumnes anirà a l'escola pública. Aquest percentatge no ha cessat d'augmentar en els darrers cursos.

### Distribució de l'alumnat per sectors educatius (Curs 2009-2010)



Gràfic 03



## Els ensenyaments professionalitzadors superen els 100.000 estudiants

### Comentari

S'entén per ensenyaments professionalitzadors aquells que preparen els seus alumnes per a l'exercici immediat d'una professió. Es componen dels ensenyaments de formació professional, en les seves modalitats presencial i a distància, i de diferents tipus d'ensenyaments de règim especial.

Per segon any consecutiu, els alumnes que cursaran ensenyaments professionalitzadors superaran els presencials i a distància que faran batxillerat (106.486 a 87.154). S'ha assolit, així, l'objectiu del Departament de portar aquesta primera xifra fins als 100.000 alumnes.

Nivells	Públic	Privat concertat	Privat no concertat	Total
<i>Formació professional</i>				
Cicles Formatius de Grau Mitjà	29.631	9.358	2.375	41.364
Cicles Formatius de Grau Superior	29.075	8.953	3.104	41.132
Cicles Formatius de Grau Mitjà a distància	1.300	-	-	1.300
Cicles Formatius de Grau Superior a distància	3.500	-	-	3.500
Programes de Qualificació Professional Inicial	6.825	-	-	6.825
<i>Ensenyaments de règim especial</i>				
CF d'Arts Plàstiques i Disseny, grau mitjà	850	-	100	950
CF d'Arts Plàstiques i Disseny, grau superior	4.100	-	400	4.500
Estudis superiors de Disseny	800	-	150	950
Conservació i Restauració de Béns Culturals	125	-	-	125
Música, grau professional	2.400	-	150	2.550
Música, grau superior	650	-	400	1.050
Dansa, grau professional	180	-	60	240
Dansa, grau superior	75	-	-	75
Art dramàtic	325	-	-	325
Esports	1.400	-	200	1.600
<b>Total</b>	<b>81.236</b>	<b>18.311</b>	<b>6.939</b>	<b>106.486</b>

Taula 04



## L'alumnat estranger s'estabilitzarà a l'entorn de 152.000 persones

Curs	Alumnes estrangers	Dels quals, sector públic	Dels quals, s. concertat i privat	% estrangers del total
1999-2000	19.759	16.293	3.466	2,1%
2003-2004	74.491	62.992	11.499	7,6%
2008-2009	151.136	127.412	23.724	13,7%
2009-2010 (previsió)	152.000	127.500	24.500	12,6%

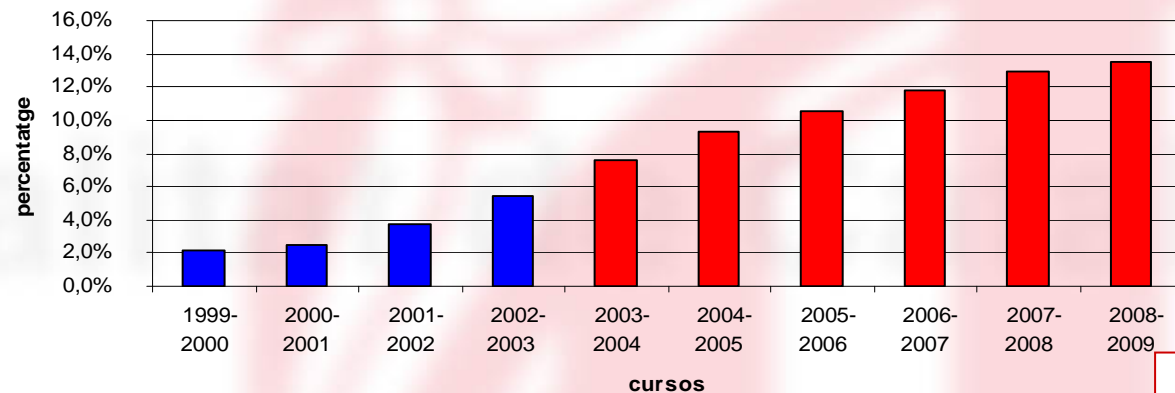
Taula 05

### Comentari

El nombre d'alumnes estrangers va començar a créixer a finals dels anys 90 i ha mantingut fins ara una tendència creixent. Tanmateix, per primera vegada, en aquest curs 2009-2010 es preveu l'aturada de noves arribades, a causa del mal moment de l'economia, amb la consegüent estabilització d'aquest col·lectiu.

La majoria de l'alumnat estranger s'escolaritza en el sector públic.

### Percentatge d'alumnat estranger respecte del total



Gràfic 04

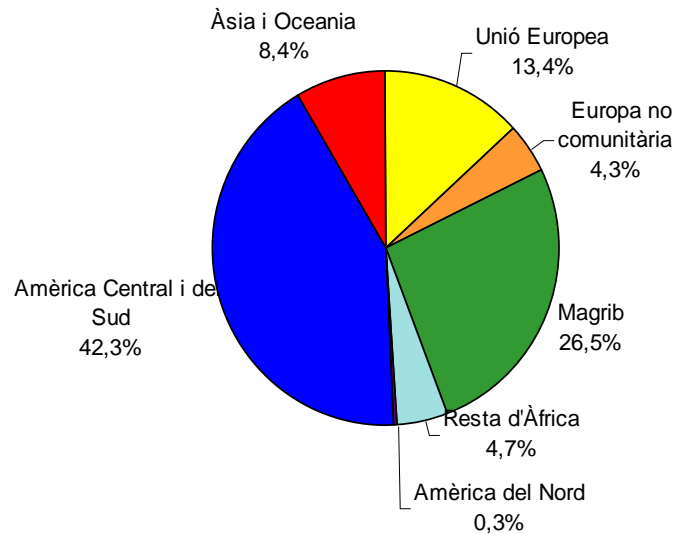
## Es manté la diversitat de procedència de l'alumnat estranger

Origen	1999-2000	2003-2004	2009-2010
Unió Europea	13,0 %	6,0 %	13,4 %
Europa no comunitària	6,3 %	9,1 %	4,3 %
Magrib	43,8 %	27,2 %	26,5 %
Resta d'Àfrica	4,9 %	4,1 %	4,7 %
Amèrica del Nord	1,4 %	0,5 %	0,3 %
Amèrica Central i del Sud	23,5 %	47,4 %	42,3 %
Àsia i Oceania	7,2 %	5,7 %	8,4 %

Taula 06

### Comentari

En el curs 2008-2009, una quarta part de l'alumnat estranger és d'origen magribí i més del 40%, sud-americà. Actualment, el tercer gran grup és el de la resta de la Unió Europea, que inclou des del curs 2007-2008 als naturals de Romania i Bulgària.



Gràfic 05



## Augmenta l'estabilitat de la plantilla de professorat

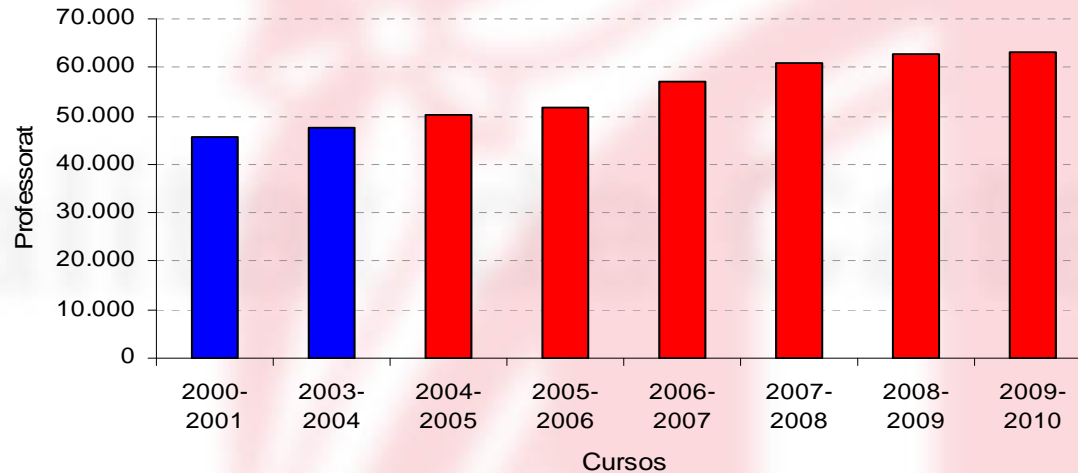
Nivell educatiu i especialitats	Curs 2000-2001	Curs 2003-2004	Curs 2004-2005	Curs 2005-2006	Curs 2006-2007	Curs 2007-2008	Curs 2008-2009	Curs 2009-2010
Educació Infantil i Primària	22.070	23.539	25.285	26.240	31.008	33.536	34.894	35.214
Educació Infantil	6.118	6.898	7.407	7.780	8.622	9.207	9.680	9.776
Educació Primària	9.120	9.526	10.452	10.505	12.765	14.435	15.005	15.073
Especialitat d'anglès	1.663	1.758	1.917	2.063	2.410	2.570	2.686	2.640
Especialitat de francès	61	46	48	48	50	51	50	38
Educació Especial	1.866	1.938	2.023	2.025	2.208	2.333	2.394	2.530
Educació Física	1.663	1.735	1.802	1.840	2.130	2.200	2.249	2.247
Música	1.183	1.232	1.256	1.289	1.514	1.584	1.644	1.659
Altres	396	406	380	690	1.309	1.156	1.186	1.251
Educació Especial	272	442	482	507	537	620	615	617
Educació Secundària	23.478	23.647	24.327	25.008	25.628	26.683	27.296	27.144
<b>Total</b>	<b>45.820</b>	<b>47.628</b>	<b>50.094</b>	<b>51.755</b>	<b>57.173</b>	<b>60.839</b>	<b>62.805</b>	<b>62.975</b>
<b>Percentatge d'interins</b>	<b>-</b>	<b>15,4%</b>	<b>19,7%</b>	<b>18,2%</b>	<b>23,9%</b>	<b>19,7%</b>	<b>14,7%</b>	<b>11,0%</b>

Taula 07

### Comentari

La plantilla de professorat dels centres del Departament ha experimentat des del curs 2003-2004 un augment del 32%, en passar dels 47.628 als 62.975 efectius.

L'increment s'ha donat tant a l'Educació Secundària com a l'Educació Infantil i Primària, tot i que ha estat especialment intens en aquest últim nivell.



Gràfic 06

## En 10 anys s'han doblat els alumnes d'Educació Infantil (0-3)

Cursos	Públic	%	Privat no concertat	%	Total
1999-2000	15.839	36,0%	28.165	64,0%	44.004
2000-2001	16.831	35,2%	31.027	64,8%	47.858
2001-2002	17.724	34,8%	33.241	65,2%	50.965
2002-2003	21.247	37,9%	34.844	62,1%	56.091
2003-2004	23.833	39,4%	36.596	60,6%	60.429
2004-2005	28.735	43,7%	37.073	56,3%	65.808
2005-2006	31.431	44,4%	39.334	55,6%	70.765
2006-2007	34.721	47,0%	39.080	53,0%	73.801
2007-2008	40.516	50,6%	39.516	49,4%	80.032
2008-2009	43.158	51,8%	40.100	48,2%	83.258
2009-2010 (previsió)	48.093	54,8%	39.649	45,2%	87.742

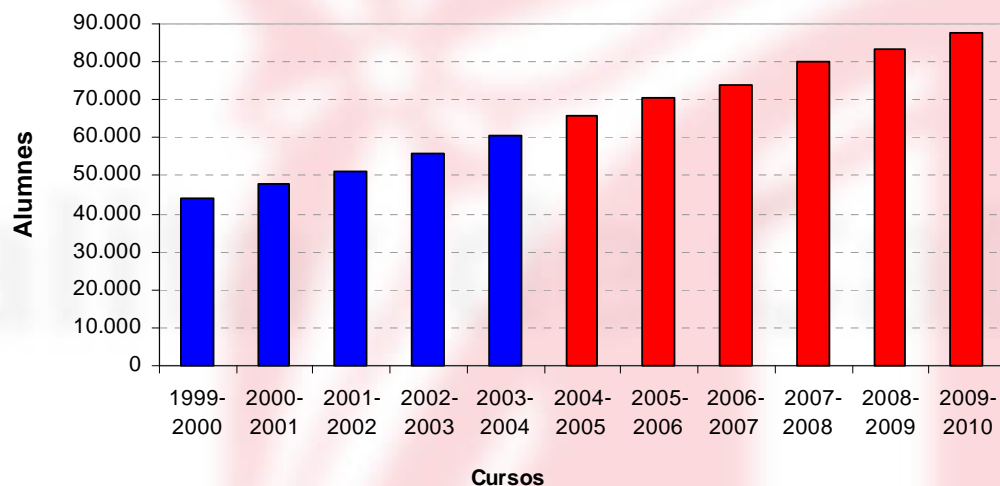
Taula 08

### Comentari

En el conjunt del sistema educatiu l'oferta de places d'Educació Infantil (0-3) s'ha doblat pràcticament en 10 anys. Aquest increment ha tingut lloc de manera especialment intensa en el sector públic i en els darrers 5 anys.

Cal tenir present que el nombre anual de naixements ha crescut ininterrompudament dels 59.359 de 1999 als 83.935 de 2007.

El sistema de concerts no s'aplica a l'Educació Infantil (0-3).



Gràfic 07

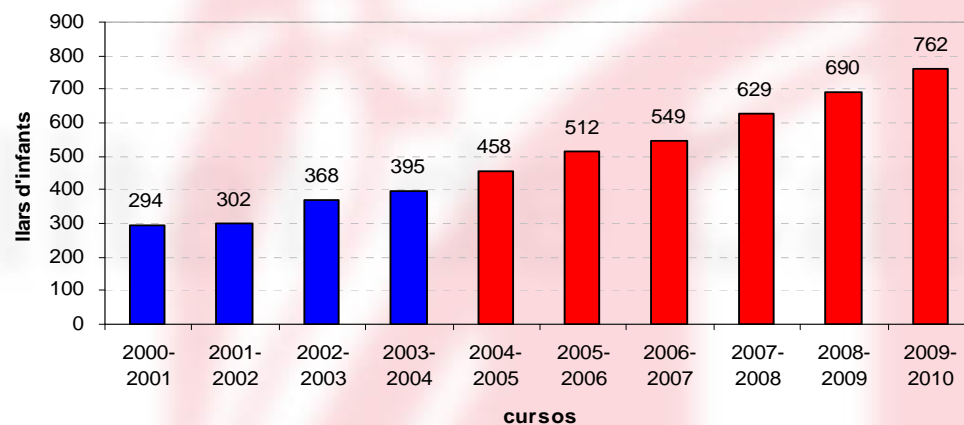
## Hi haurà 72 noves llars d'infants municipals

Serveis Territorials	Curs 2000-2001	Curs 2001-2002	Curs 2002-2003	Curs 2003-2004	Curs 2004-2005	Curs 2005-2006	Curs 2006-2007	Curs 2007-2008	Curs 2008-2009	Curs 2009-2010
Consorci d'Educació de BCN	39	39	47	46	51	54	52	57	59	62
Barcelona comarques	22	22	27	30	35	38	42	48	53	56
Maresme-Vallès Oriental	27	27	35	36	46	53	56	67	77	84
Baix Llobregat	16	17	24	27	30	38	40	48	49	61
Vallès Occidental	26	26	27	27	30	35	36	41	50	59
Catalunya Central	31	32	45	54	65	70	78	87	93	102
Girona	51	52	59	62	72	81	82	89	104	113
Lleida	46	49	54	57	67	75	83	94	102	111
Tarragona	26	28	36	42	45	50	60	75	78	86
Terres de l'Ebre	10	10	14	14	17	18	20	23	25	28
<b>Total</b>	<b>294</b>	<b>302</b>	<b>368</b>	<b>395</b>	<b>458</b>	<b>512</b>	<b>549</b>	<b>629</b>	<b>690</b>	<b>762</b>

Taula 09

### Comentari

La posada en marxa del pla per a la creació de 30.000 places d'Educació Infantil (0-3) s'ha traduït en un increment constant del nombre de llars d'infants municipals, que han passat de 395 el curs 2003-2004 a 762 en el curs 2009-2010.



Gràfic 08

## Es consoliden els Programes de Qualificació Professional Inicial

### Comentari

El curs 2008-2009 els Programes de Qualificació Professional Inicial van substituir, en aplicació de la LOE, els Programes de Garantia Social.

Serveis territorials	Programes desenvolupats pel Dept.		Programes autoritzats pel Dept.			Total oferta de places
	PQPI-Plans de Transició al Treball (1)	PQPI-Formació i Aprenentatge Professional (2)	PQPI-Formació en Tècniques Agràries (3)	PQPI-Programes d'Adm. Local (4)	PQPI- Programes d'altres centres i entitats (5)	
Consorci d'Educació de BCN	180	240	-	90	960	1.470
Barcelona comarques	180	135	-	285	330	930
Maresme- Vallès Oriental	150	105	-	180	285	720
Baix Llobregat	240	150	-	150	225	765
Vallès Occidental	150	180	-	180	300	810
Catalunya Central	90	90	-	90	195	465
Girona	150	90	-	15	105	360
Lleida	60	105	15	60	165	405
Tarragona	180	135	-	150	255	720
Terres de l'Ebre	60	60	-	30	30	180
<b>Total</b>	<b>1.440</b>	<b>1.290</b>	<b>15</b>	<b>1.230</b>	<b>2.850</b>	<b>6.825</b>

A més, el Dept. de Treball oferta places per a joves que vulguin realitzar cursos de formació ocupacional, casa d'oficis o escoles taller

- (1) Programes desenvolupats pel Departament d'Educació en col·laboració amb administracions locals.
- (2) Programes desenvolupats pel Departament d'Educació en col·laboració amb el Servei d'Ocupació de Catalunya.
- (3) Programes autoritzats pel Departament d'Educació al Departament d'Agricultura, Alimentació i Acció Rural.
- (4) Programes autoritzats pel Departament d'Educació a les administracions locals.
- (5) Programes autoritzats pel Departament d'Educació a altres entitats de formació.

Taula 10

## S'amplia l'oferta dels diferents ensenyaments de règim especial

**Nivell superior** (equivalent a una diplomatura o llicenciatura universitària)

Ensenyaments	Públic	Privat no concertat	Total
Música (1)	650	400	1.050
Dansa	75	-	75
Superior de Disseny	800	150	950
Art Dramàtic	325	-	325
Conservació i Restauració de Béns Culturals	125	-	125

(1) El curs 2009-2010 l'Institut Superior d'Estudis Musicals-Taller de Músics impartirà el primer curs de dos itineraris (Jazz i Música Moderna, i Flamenco) del Grau Superior de Música.

Taula 11

**Nivell no superior** (equivalent a ensenyament secundari [primari en el cas del nivell elemental de música i dansa])

Ensenyaments	Públic	Privat no concertat	Total
Música	33.000	14.000	47.000
Dansa	1.000	9.500	10.500
Arts Plàstiques i Disseny	4.800	600	5.400
Idiomes	47.000	-	47.000
Esports	1.400	300	1.700

Taula 12

### Comentari

Els ensenyaments de règim especial ofereixen una àmplia varietat d'estudis, que es poden classificar d'acord amb dos criteris diferents. El primer d'ells, que es el que s'utilitza en aquesta pàgina, els distribueix segons el nivell equivalent. El segon d'ells, que s'utilitza a la pàgina 8, els classifica en professionalitzadors o no professionalitzadors, segons que condueixin o no a l'exercici immediat d'una professió.

El règim de concerts no s'aplica als ensenyaments de règim especial, tot i que alguns ensenyaments artístics tenen un règim de subvencions molt similar.

## Creix l'oferta de formació de persones adultes

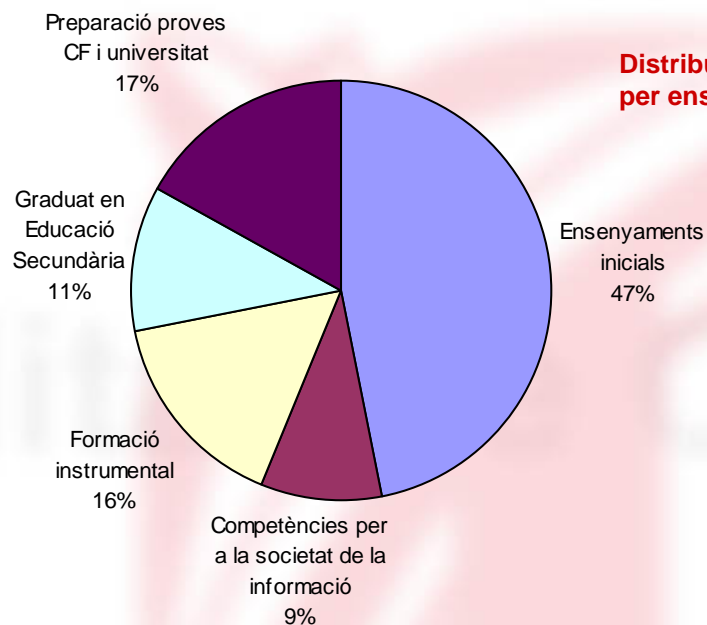
### PREVISIÓ CURS 2009-2010

	Total
Alumnes	72.500
Professorat	1.625
Centres i aules	188
Departament d'Educació	119
Municipals	32
Penitenciaris	11
Privats	26

Taula 13

### Comentari

En el marc del creixement previst de la demanda de formació de persones adultes, les línies d'actuació futures són: a) consolidar la xarxa pública, tant del Departament com a les corporacions locals, amb un èmfasi especial en l'ús idoni de l'oferta actual; b) impulsar l'elaboració de plans locals de formació de persones adultes; c) fer créixer la dimensió dels centres per tal de millorar la seva capacitat operativa.



Gràfic 09

## Centres i inversions



## El nombre de centres públics segueix augmentant

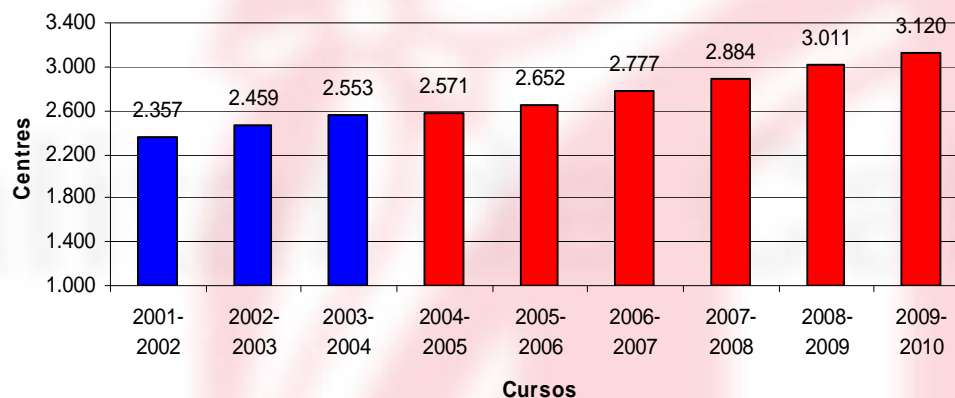
Tipus de centre	Dept. d'Educació	Altres departaments	Corporacions locals	Total
Exclusius d'Educació Infantil	42	-	762	804
Escoles (CEIP)	1.696	-	18	1.714
Exclusius d'Educació Especial	24	-	18	42
Instituts (IES)	527	15	18	560
<b>Total</b>	<b>2.289</b>	<b>15</b>	<b>816</b>	<b>3.120</b>

Taula 14

### Comentari

Des de 2004 s'han obert prop de 600 centres educatius, a un ritme de 100 anuals. Aquest creixement ha estat especialment marcat en l'àmbit dels centres exclusius d'educació infantil (vegeu pàg. 13) i de les escoles (CEIP).

### Evolució del nombre de centres públics en els 9 últims cursos



Gràfic 10

**Es manté estable el nombre de centres concertats i privats**

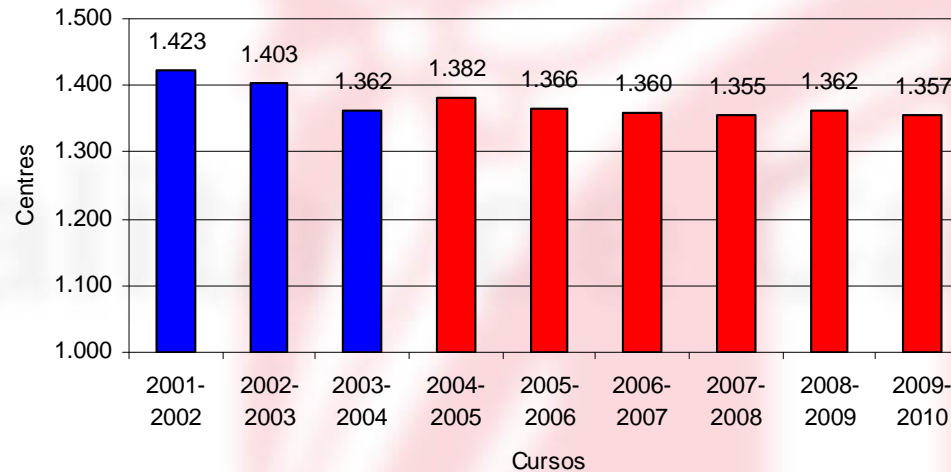
Tipus de centre	Total
Exclusius d'Educació Infantil	579
Educació Infantil i Primària	120
Exclusius d'Educació Primària	1
Exclusius d'Educació Especial	65
Educació Primària i Secundària	13
Exclusius d'Educació Secundària	116
Educació Infantil, Primària i Secundària	463
<b>Total</b>	<b>1.357</b>

Taula 15

**Comentari**

A diferència del que ha ocorregut en el sector públic, en el sector concertat i privat el nombre de centres s'ha mantingut molt estable en els darrers cursos, amb fluctuacions mínimes d'un curs respecte de l'anterior. Aquesta evolució ha estat el reflex de l'estabilitat del nombre d'alumnes del sector concertat i privat.

**Evolució del nombre de centres concertats i privats en els 9 últims cursos**



Gràfic 11

**S'han construït 40 nous centres, se n'han rehabilitat o ampliat 64 més, i 579 centres s'han beneficiat d'actuacions de millora**

Modalitats	Actuacions			Total	Import (*)	%
	Escoles	Instituts	Altres			
Nova construcció	32	5	3	40	148,620	33,2 %
Rehabilitació i grans ampliacions	45	16	3	64	180,864	40,4 %
Actuacions de millora	-	-	-	579	63,171	14,1 %
Equipaments escolars	-	-	-	-	44,707	10,0 %
Altres actuacions	-	-	-	-	10,546	2,4 %
<b>Total</b>	<b>77</b>	<b>21</b>	<b>6</b>	<b>683</b>	<b>447,908</b>	<b>100 %</b>

(\*) En milions d'euros

Taula 16

CONCEPTE	2001	2002	2003	2004	2005	2006	2007	2008	2009 (*)
Despesa d'inversió (**)	131,345	143,990	207,773	244,033	325,110	349,758	425,727	417,697	447,908
Nombre d'actuacions en noves construccions, rehabilitacions i grans ampliacions	45	49	80	94	83	106	122	108	98

(\*\*) En milions d'euros

Taula 17

#### **Comentari**

L'esforç inversor del Departament es mantindrà molt alt en 2009 i serà superior al de l'any anterior.

L'activitat d'enguany suposa la construcció de 32 escoles i 5 instituts, i la rehabilitació o gran ampliació de 45 escoles i 16 instituts.

(\*) S'hi inclouen les dades d'inversió del Consorci d'Educació de Barcelona