



informació

estadística bàsica

99/00/01/02/03/04/05/06 i
comparativa juny/desembre 06

**serveis penitenciaris, rehabilitació i
justícia juvenil**

publicació semestral
19 de gener de 2007



Generalitat de Catalunya
Departament de Justícia

Índex general

1. Avaluació i comentaris 2006	1
2. Dades serveis penitenciaris i de rehabilitació	4
3. Dades mesures penals alternatives	24
4. Dades justícia juvenil	26

Avaluació d'indicadors 1r semestre 2006

1. Resum inicial

ENTORN

El nombre d'interns a les presons continua el seu ritme de creixement constant. Malgrat que a l'últim període de 2006 s'ha produït una certa estabilitat, aquesta estabilitat s'ha d'analitzar dintre del conjunt evolutiu de població i el més probable és que només sigui una estabilitat conjuntural que desapareixerà al 2007 per continuar el que sembla un ritme de creixement sostingut encara que amb períodes d'estabilitat.

Les mesures penals alternatives presenten un creixement molt significatiu i d'una envergadura força important. Aquest creixement a fet repensar el model organitzatiu i actualment s'ha creat la Direcció General d'Execució Penal a la Comunitat i de Justícia Juvenil la qual cosa contribuirà a poder prestar un millor servei a la dimensió que està adquirint aquesta nova figura. La població estrangera continua el seu creixement i cada vegada representa un col·lectiu més significatiu. Durant 2006, del total d'ingressos a la presó el 49.8% van ser estrangers; durant el 2005 aquest percentatge va ser del 47.6%.

A l'àmbit de Justícia Juvenil s'ha fet un esforç molt important per intervenir des de la comunitat en tasques preventives i per reforçar tots els programes de mediació i reparació.

Tant pel que fa a Serveis Penitenciaris i de Rehabilitació com a Justícia Juvenil hi ha hagut una important inversió en recursos humans i materials, en capacitat del personal, en esforços per apropar-nos a la comunitat i en re-enginyeria de l'organització que sense dubte estan afavorint l'afrontament d'aquest entorn en constant creixement tant pel que fa al nombre de persones ateses com a la complexitat de les intervencions.

DADES POSITIVES MÉS IMPORTANTS

Els programes especialitzats de rehabilitació han crescut de forma molt significativa, tant en diversitat com a en qualitat. El seu abast satisfà de forma notable les necessitats de tractament especialitzat de la població internada.

El treball productiu continua el seu ritme de creixement sostingut i els projectes de futur tenen una important solidesa, amb l'augment d'encàrrecs tant d'empreses privades com a de la pròpia Administració.

Pel que fa als ensenyaments escolars, les dades d'alumnes diferents matriculats assenyalen un augment significatiu en aquesta eina de rehabilitació.

El clima social a les presons és raonablement satisfactori la qual cosa afavoreix la intervenció i la qualitat de vida dels interns.

L'àmbit de Justícia Juvenil està tenint una presència cada vegada més important no només com a institució per a l'execució de mesures sinó també com a afavoridor i impulsor de polítiques preventives. També ha reforçat de forma significativa la figura de la mediació i la reparació i ha guanyat en seguretat i fiabilitat de les seves instal·lacions.

DADES NEGATIVES MÉS IMPORTANTS

S'ha de fer un seguiment molt acurat del fenomen de creixement de la població preventiva, que encara que és lent mostra una tendència a la cronicitat.

El Medi Obert pel que fa a l'àmbit penitenciari s'ha de reforçar. El nombre de tercers graus, de llibertats condicionals, de permisos de sortida i de sortides programades s'ha de replantejar per tal que el medi obert sigui una oferta més ampla, a més de segura, i una forma de compliment d'un més gran abast com a afavoridora principal dels processos de reinserció social.

Les instal·lacions per al treball productiu s'han de millorar per donar resposta a les necessitats del sistema i a les possibilitats del mercat. És un aspecte sobre el qual ja s'han pres mesures però aquestes han de desenvolupar-se al ritme de les exigències actuals.

2. Àmbit penitenciari

POBLACIÓ

La taxa de població encarcerada al desembre 2006 es situa pel que fa a Catalunya en 126 interns per a cada 100.000 habitants i de 143 pel que fa al conjunt de l'Estat. Aquesta xifra només és superada per Anglaterra i Gal·les, tant pel que fa a Catalunya com pel que fa a la resta de l'Estat, i està per sobre de les xifres de països del nostre entorn com ara Portugal, Itàlia, Alemanya, França, Suècia o Dinamarca. El creixement de població encarcerada des de 1999 per a cada 100.000 habitants tant pel que fa a Catalunya com al conjunt de l'estat va ser del 30% des de desembre de 1999 fins a desembre de 2006.

Pel que fa al nombre d'interns, durant 2005 es va produir una certa estabilització en relació a 2004, però aquesta estabilització només va ser un fet puntual tenint en compte l'evolució 1999-2006. Al desembre 2006 el total de població encarcerada va ser de 8.970, un increment del 6.7% sobre la mateixa data de 2005. Aquest creixement, que es va observar principalment al primer semestre, està dintre de les prediccions fetes per al període 2002-2010. Així, es preveia un nombre total d'interns de 9.029 per al desembre de 2006: la diferència entre la predicció i la realitat és de 0.6%. Per al desembre 2007 la predicció és de 9.530 interns.

També s'observa un creixement de la població preventiva. Encara que no és força significatiu pel que fa a cada any en concret, aquest creixement de preventius es manté constant des de 2003 fins ara i des d'aquesta data ja ha crescut un 3.2%. Al desembre 2006 hi ha un 21.4% de preventius. Al 2003 aquesta xifra va ser del 18.2%, el percentatge més petit des de 1999 (18.9%). Aquest increment en el cas del 2006 s'ha produït especialment a partir del segon semestre.

Encara que el percentatge de dones encarcerades sobre el total d'encarcerats es manté força estable des de 1999 fins ara (6.8% al desembre de 1999; 6.8% al desembre de 2006), el nombre absolut creix al ritme de la resta de població i ja són 608 dones a la presó, la xifra més gran des de 1999 (405 dones).

Aquesta estabilitat percentual també s'observa en el cas dels joves. Representen el 4.4% del total de població, el mateix percentatge, també com en el cas de dones, que en 1999, encara que en termes absoluts continuen creixent i ja són 391 joves a les presons.

La població estrangera continua el seu creixement constant, tant en termes absoluts com a percentuals i continua explicant una part molt important del creixement del nombre global d'interns a les presons de Catalunya. Són 3.361 estrangers, el 37.5% del total de la població (20.1% al desembre de 1999). Des de 1999 fins a 2006 l'increment ha estat del 21.7%; pel que fa a 2005-2006, l'augment ha estat del 5.18%. El 40% del total d'estrangers són del Magrib.

REHABILITACIÓ

El nombre total d'interns en 3r grau de tractament, una de les situacions de règim de vida en medi obert, ha augmentat significativament en relació a anys anteriors. Al desembre 2006 ha estat de 1.721. Aquesta xifra suposa el 19.2% sobre el total d'interns i el 27% sobre el total d'interns penats classificats. Pel que fa a la mateixa data de 2005, les xifres eren de 1.588 interns en 3r grau, el 19.1% del total d'interns i el 26.1% del total de penats classificats. Aquest augment afecta a tots els col·lectius: homes, dones, estrangers i joves. Tanmateix es pot observar que el creixement es va produir especialment al primer semestre de 2006, però al segon semestre les xifres van baixar lleugerament, també en tots el col·lectius, i que les dades generals estan una mica per sota de les de 2004.

El nombre d'interns en règim tancat, el règim de vida més restrictiu, ha baixat en relació a 2005. Al desembre 2006 hi havia un total de 179 interns en règim tancat (2% sobre el total d'interns) davant els 187 per a la mateixa data de 2005 (2.3%). Aquesta baixada, que es va produir sobre tot al segon semestre, situa aquesta figura de compliment, tant en termes absoluts com a en termes relatius, en una situació molt raonable que es pot relacionar amb un clima acceptable de convivència ordenada. En termes només percentuals el règim tancat afecta més als joves (11 joves; 2.8% sobre el total de joves a la presó) i menys als estrangers (47 estrangers; 1.4% sobre el total d'estrangers).

La figura de la llibertat condicional ha sofert alguna modificació positiva en relació a 2005, encara que no arriba a la situació desitjada d'augment. Així ha augmentat la qualitat i el temps de seguiment (698 interns en seguiment en desembre 2006; 676 en desembre 2005) però les xifres absolutes de propostes de llibertat condicional són menors que al 2005: 577 propostes al 2005; 574 al 2006.

El nombre d'interns matriculats en alguna de les activitats educatives ha estat de 3.421. Aquesta xifra és menor que la xifra per a la mateixa data de 2005 (3.467) però no suposa en realitat una disminució del nombre d'alumnes. Durant tot el període 2006 s'ha fet una aposta important per donar prioritat a les matriculacions de més interns en cicles més llargs i destinar més recursos a les activitats de mitjana i llarga durada que no pas a les activitats de menys durada. El nombre de matriculacions fa referència al nombre d'inscripcions però no pas al nombre d'interns diferents que es matriculen. Aquesta xifra, la del nombre d'interns diferents que es matriculen, ha estat de 3.088 al més de desembre i és una de les més altes dels últims períodes avaluats.

Pel que fa al treball productiu en les seves diferents modalitats (tallers productius, plans ocupacionals i serveis externs), la mitjana anual d'interns ocupats supera la d'anys anteriors i es situa en 1.994 persones ocupades com a mitjana del 2006 davant les 1.665 com a mitjana de 2005, un creixement del 15.56% que està per sobre del creixement percentual de població interna en aquest període (6.7%). El creixement, tant en termes absoluts com a en termes relatius, es manté constant des de 2003.

S'ha fet un esforç molt important pel que fa als programes especialitzats de tractament d'agressors sexuals (SAC), delictes violents (DEVI) i violència domèstica. Així a l'últim trimestre de 2006 hi havia un total de 241 interns en programa SAC (181 a l'últim trimestre de 2005), 355 al programa DEVI (197 per al mateix període de 2005) i 357 al programa VIDO (165 al mateix període de 2005). Aquest augment no es degut a un augment del nombre d'interns empresonats per aquest tipus de delictes sinó a un augment de l'oferta d'intervenció i a una modificació dels criteris d'accés als programes, criteris que permeten un accés més anticipat.

El nombre d'interns diferents que ha gaudit de permisos de sortida ordinaris, extraordinaris i de cap de setmana ha estat de 4.188, el 28.7% del total d'interns que han estat a les presons (14.572 al 2006). Aquesta xifra va ser de 3.999, el 29%, per al 2005 (13.767 interns diferents). Es manté doncs una situació d'estabilitat en aquesta figura que permet l'apropament al medi social normalitzat i que suposa una de les eines principals per al reinserció social dels interns. Tanmateix, en termes percentuals i en relació a anys anteriors, s'observa una disminució. Una part d'aquesta disminució s'explica per l'augment del percentatge d'interns preventius i altre per una exigència més específica de garantir l'èxit de la intervenció.

Aquesta disminució també afecta les sortides programades, en aquest cas no només en termes percentuals sinó també en termes relatius. Així al 2006 en van gaudir un total de 1.037 interns, el 7.1% del total d'interns diferents que van estar a la presó; la xifra del 2005 va ser de 1.060 interns, el 7.7% del total.

DEFUNCIONS I INCIDENTS

El nombre de defuncions d'interns durant el període de 2006 ha estat de 51 (0.35% del total d'interns que van ser a la presó), de les quals 15 es van produir a la presó i la resta fora (hospital, permisos, família). Aquesta xifra va ser de 74 al 2005 (0.54% del total), de les quals 21 van ser a la presó.

Durant 2006 hi ha hagut 4 evasions (0.027% del total d'interns diferents que van estar a la presó) davant 1 al 2005 (0.007% del total). D'aquestes 4 evasions 2 es van produir des de centre obert o secció oberta, 1 en trasllat policial i 1 des de centre ordinari.

Durant el període de 2006 han quebrantat permisos de sortida ordinaris, extraordinaris i de cap de setmana un total de 164 interns, la qual cosa representa el 3.9% del total d'interns que n'han gaudit. Aquestes xifres són una mica superiors a les de 2005 (150 quebrantaments, 3.8% del total d'interns que n'han gaudit) encara que es troben en índexs de riscs raonables atenent el funcionament habitual al llarg dels anys d'aquesta mesura de rehabilitació. Del total d'interns que van quebrantar al 2006, 83 (el 50.6%) ja han estat recuperats, un 10.6% més que al 2005. Pel que fa a les sortides programades el nombre de quebrantaments ha estat de 8 (9 al 2005) la qual cosa representa el 0.8% del total d'interns que n'han gaudit. D'aquests 8 ja s'han recuperat 4.

3. Àmbit de les mesures penals alternatives

Durant el període de 2006 hi ha hagut un total de 5.019 demandes d'aplicació d'una mesura penal alternativa. Aquestes demandes suposen un increment del 27.6% en relació a 2005, any en el qual es van registrar un total de 3.931 demandes. Com a dada comparativa, i només com a reflex, a l'any 1999 el nombre de demandes va ser de 681.

4. Àmbit de justícia juvenil

La població de menors a justícia juvenil continua creixent, encara que el segon semestre presenta un cert alentiment en aquest procés de creixement. Durant el 2006 va haver un total de 7.363 menors i joves diferents sota el control de la DGJJ; la qual cosa representa un increment del 4,65% en relació l'any 2005 (7.036 menors i joves).

Pel que fa al sexe dels joves a Justícia Juvenil, el percentatge de noies presenta un creixement sostingut al llarg dels diferents anys avaluats. Així, en la comparativa des de l'any 2001, el percentatge de noies ha anat creixent des del 13% fins el 17% situant-se al mateix nivell que l'any 2000.

Segons la nacionalitat, la població estrangera també presenta, com a l'àmbit penitenciari, un creixement constant des de l'any 2000, encara que no tan accentuat. El 2006 representen el 23,98% del conjunt de la població. Aquest percentatge era del 23,48% l'any anterior.

També ha crescut el conjunt d'intervencions (ordres i mesures), sobre tot a l'àmbit d'assessorament tècnic als jutges de menors, que han passat de 13.343 el 2005 a 14.059 el 2006 (un creixement del 5,36%).

El creixement, bàsicament, és sosté en un augment dels programes d'assessorament i mediació (un 5,77% i un 8,84 % respectivament). Les mesures de medi obert han crescut el 2006 en relació l'any anterior en detriment de les mesures de règim d'internament que presenten un descens del 2,9%. En qualsevol cas cal assenyalar que l'internament a centres continua sent una mesura molt menys utilitzada que les de mediació o les de medi obert en el procés de reinserció dels menors infractors. En la comparació de les ordres de mediació i les mesures fermes de medi obert i centres es pot observar una distribució similar des de l'any 2003. Enguany la mediació representa un 34%, les mesures de medi obert un 56% i les d'internament el 10%.

El nombre de mediacions finalitzades el 2006 ha crescut (1.917) en relació el 2005 (1.802). Pel que fa al resultat dels processos de mediació durant el 2006 les que obtenen un resultat positiu són superiors (82,96%) a les que han tingut resultat positiu el 2005 (80,40%).

Pel que fa a la població en mesures de medi obert, durant 2006, es va fer el seguiment de 2.959 menors i joves (2.848 al llarg de 2005). L'últim dia de desembre 2006 n'hi havia un total de 1.266 menors i joves (1.305 al desembre 2005). La població en medi obert ha presentat un creixement lent però, que es manté força estable.

Pel que fa als Centres educatius, durant 2006, un total de 590 menors i joves van complir mesures d'internament (617 menors i joves el 2005). L'últim dia de l'any estaven internats un total de 249 menors (237 al desembre 2005).

Durant el 2006, es van registrar un total de 84 interns amb trencaments de permisos dels quals van reingressar el 92,86%. Aquesta xifra és inferior a la de 2005 que va arribar fins els 108 menors amb un 93,52% de recuperacions.

Les xifres relatives a les fugues i evasions de 2006 presenten resultats una millora en relació el 2005. Durant l'any 2006 s'ha registrat un total de 3 fugues de centre de contenció i un total de 59 evasions, la qual cosa representa un descens en relació el 2005 que presentava un total de 18 fugues i un total de 89 evasions.

Als centres educatius de justícia juvenil el 100% de la població, 249 menors i joves a desembre de 2006, realitza programes escolars adequats al seu nivell i grau de coneixements. D'aquests un total de 177 menors, el desembre de 2006, participen en programes de formació ocupacional (el 71,08% de la població).

serveis penitenciaris i rehabilitació

dades bàsiques 99/00/01/02/03/04/05/06

comparativa juny/desembre 2006

1.1 Població reclusa cada 100 mil hab. Comparativa amb Espanya i altres països d'Europa any 2006

Es compara la població reclusa per a cada 100.000 habitants a diferents països del nostre entorn segons les dades recollides per la *University of London* en la seva pàgina web (<http://www.kcl.ac.uk/>). Les dades corresponents a Espanya són per al conjunt del país i, les de Catalunya, s'han extret a partir de les nostres pròpies dades del Departament de Justícia. Quant a les dades de població de Catalunya i Espanya, s'han fet servir les últimes oficials del padró d'habitants referides a l'1 de gener de 2006 i aprovades per Reial Decret 1627/2006, de 30 de desembre.

1.2. Població encarcerada per cada 100.000 habitants

Es compara la població d'empresonats per cada 100.000 hab. a Catalunya i a la resta de l'Estat. Les dades fan referència a les mitjanes anuals d'interns. Les dades sobre la població empresonada a la resta de l'Estat han estat extretes a partir de la informació publicada pel Ministeri de l'Interior al seu web. Les dades de població han estat extretes de la pàgina web de l'INE i són les últimes dades oficials del padró d'habitants referides a l'1 de gener de 2006 i aprovades per Reial Decret 1627/2006, de 30 de desembre.

1.3. Total població encarcerada

Es fa referència al nombre total d'interns que hi ha als centres penitenciaris l'últim dia de cada semestre a les 24 h.

1.4. Penats

Es presenta el nombre d'interns penats l'últim dia de cada semestre i el percentatge que representa sobre el total d'interns que hi havia en aquest moment. En aquest concepte estan inclosos els interns penats que tenien alguna causa preventiva (al voltant del 2-3% del total de penats) i els internats judicials (un 0,6% dels penats).

1.5. Preventius

Es presenta el nombre d'interns preventius l'últim dia de cada semestre i el percentatge que representa sobre el total d'interns que hi havia en aquest moment.

1.6. Homes

Nombre total d'homes empresonats que hi havia l'últim dia de cada semestre i el percentatge que representa en referència al total d'empresonats.

1.7. Dones

Nombre total de dones empresonades que hi havia l'últim dia de cada semestre i el percentatge que representa en referència al total d'empresonats.

1.8. Joves

Nombre total de joves empresonats que hi havia l'últim dia de cada semestre i el percentatge que representa en referència al total d'empresonats. Hi inclou homes i dones des dels 18 fins als 21 anys.

1.9. Espanyols

Nombre total d'empresonats de nacionalitat espanyola que hi havia l'últim dia de cada semestre i el percentatge que representa en referència al total d'empresonats.

1.10. Estrangers

Nombre total d'empresonats estrangers, comunitaris i extracomunitaris, que hi havia l'últim dia de cada semestre i el percentatge que representa en referència al total d'empresonats. Als centres penitenciaris de Catalunya hi ha interns de més de 100 nacionalitats diferents.

1.11. Interns en 3r grau

Es presenta el nombre d'interns que hi havia en 3r grau de tractament, al conjunt de les seves modalitats, l'últim dia de cada semestre. També es presenta el percentatge que aquest nombre representa pel que fa al total d'interns i el percentatge en referència al nombre d'interns penats classificats. Aquests dos percentatges s'han d'analitzar conjuntament. No tots els interns estan classificats. La classificació en graus de tractament només afecta els interns penats i no pas els preventius. D'altra banda no tots els interns penats estan classificats: per a la classificació d'un penat és necessari no solament la sentència ferma sinó també la proposta dels equips de tractament dels centres penitenciaris. Aquesta proposta s'ha de fer en un termini màxim de dos mesos des de la recepció de la sentència ferma.

1.12. Dones en 3r grau

Fa referència a les dades del gràfic 1.10, però en relació al conjunt de dones empresonades.

1.13. Joves en 3r grau

Fa referència a les dades del gràfic 1.10, però referides al conjunt de joves empresonats.

1.14. Estrangers en 3r grau

Fa referència a les dades del gràfic 1.10, però referides al conjunt d'estrangers empresonats.

1.15. Interns en règim tancat

Interns que l'últim dia del semestre estaven en règim tancat. Inclou els penats classificats en 1r grau i els preventius en article 10. Aquests últims representen, aproximadament, un 20% dels interns en règim tancat. També s'inclou el percentatge que representen els interns en règim tancat respecte al total d'encarcerats.

1.16. Dones en règim tancat

Fa referència a les dades del gràfic 1.15, però referides a les dones.

1.17. Joves en règim tancat

Fa referència a les dades del gràfic 1.15, però referides als joves.

1.18. Estrangers en règim tancat

Fa referència a les dades del gràfic 1.15, però referides als estrangers.

1.19. Evolució de les llibertats condicionals concedides

En aquest apartat es fa referència al nombre de llibertats condicionals concedides pel JVP.

1.20. Evolució anual dels interns en llibertat condicional

Es presenten les dades del nombre d'interns que estan complint la seva part final de la condemna en règim de llibertat condicional sota la supervisió i seguiment dels equips especialitzats de medi obert l'últim dia de cada any.

1.21. Matriculacions a l'àmbit de la formació escolar i d'adults

Matriculacions en formació instrumental (primària), secundària, batxillerat, formació professional, estudis universitaris, castellà per a estrangers, català, mòduls formatius, informàtica, idiomes estrangers i estudis complementaris (autoformació, escola unitària i reforç escolar). El nombre de matriculacions és el que hi havia l'últim mes del semestre per a cada curs escolar.

1.22. Població penitenciària en programes de treball

Es presenta la mitjana anual d'ocupació als tallers productius, serveis externs i plans ocupacionals.

1.23 Interns amb tractament especialitzat: SAC, DEVI i VIDO

Interns que estan als programes SAC (delictes sexuals), DEVI (delictes violents) i VIDO (violència domèstica) l'últim dia dels quatre trimestres dels anys 2004-2006.

1.24. Interns que han gaudit de sortides programades

Les sortides programades són un complement qualitatiu dels permisos de sortida habituals ja que faciliten a l'intern l'accés a situacions, ambients i recursos alternatius al seu medi habitual i que reforcen els processos de treball de rehabilitació que es duu a terme als centres penitenciaris. En aquests permisos l'interne surt amb acompanyament i el contingut del permís està prèviament planificat (sortida a veure una obra de teatre, a un recurs laboral, a participar en una activitat social com ara el cinema, una competició esportiva...). S'ofereixen com a dades el nombre d'interns diferents que han gaudit d'aquest tipus de permisos al llarg del semestre i el percentatge que aquesta xifra representa en relació amb el nombre total d'interns que cada semestre són als centres penitenciaris.

1.25. Interns que han gaudit de permisos

Els permisos de sortida tenen com a finalitat principal la preparació de l'individu per a la vida en llibertat. Mitjançant aquests permisos es manté l'intern en contacte amb la societat i es possibilita el desenvolupament dels processos de reinserció social. Hi ha permisos ordinaris en 2n grau de tractament (fins a 36 dies per any), ordinaris en 3r grau (fins a 48 dies per any), permisos de cap de setmana (només per als interns en 3r grau), i permisos extraordinaris (per raons molt justificades com ara el naixement d'un fill o la mort d'una familiar). L'intern gaudeix d'aquests permisos sense acompanyament de personal dels serveis penitenciaris i de rehabilitació ni policial (llevat en alguns dels permisos de tipus extraordinari). S'ofereix la dada del nombre total d'interns que n'han gaudit i el percentatge que aquesta dada representa sobre el total d'interns que cada semestre són als centres penitenciaris.

1.26. Trencaments i recuperacions en sortides programades

De vegades algun intern pot malmetre la confiança que se li atorga i es fuga durant el gaudiment d'aquests tipus de permisos. En aquest apartat es presenta el nombre d'interns que cada semestre han malmès aquesta confiança, el percentatge que aquests trencaments representen sobre el total d'interns que n'han gaudit, el nombre dels interns en trencament que van retornar a la presó, de forma voluntària o per la força pública i el percentatge que representa aquest nombre de reingressos sobre el total de trencaments.

1.27. Trencaments i recuperacions en permisos

També aquests trencaments de confiança es produeixen ocasionalment en els permisos ordinaris, extraordinaris i de cap de setmana.

En aquest apartat es presenta el nombre d'interns que cada semestre han malmès aquesta confiança, el percentatge que aquests trencaments representen sobre el total d'interns que n'han gaudit, el nombre dels interns en trencament que van retornar a la presó, de forma voluntària o per la força pública, i el percentatge que representa aquest nombre de reingressos sobre el total de trencaments.

1.28. Evasions

Per evasions entenen les fugues que es produeixen, tot trencant els sistemes de seguretat dels centres penitenciaris. Les dades per a cada semestre s'agrupen en evasions des de centres oberts/seccions obertes, on compleixen condemna interns en 3r grau, evasions en trasllat per la força pública (sortides a judici, hospitalàries) i evasions des de centres de compliment ordinari. També s'informa del percentatge que aquestes evasions suposa sobre el total d'interns que cada semestre són als centres penitenciaris.

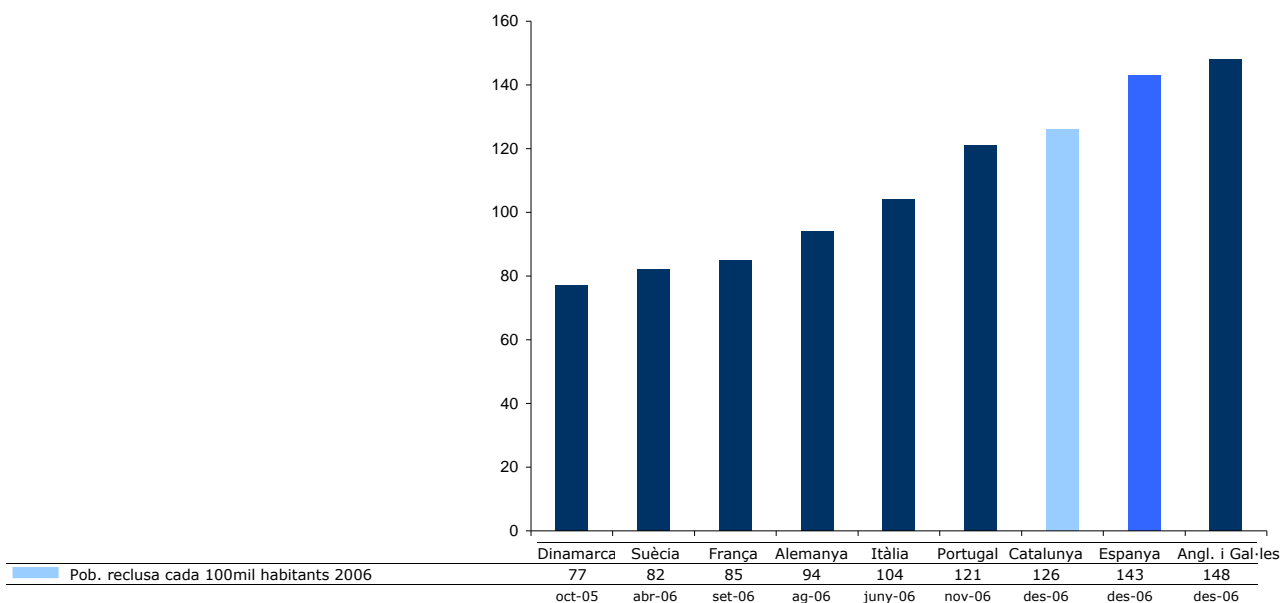
1.29. Defuncions

A la taula de defuncions s'informa sobre el nombre total d'interns que van morir durant el compliment de la seva condemna. Una part d'aquestes defuncions es produeixen mentre l'intern és a dintre dels recintes penitenciaris i una altra a fora (hospitals, permisos de sortida, llibertat condicional). S'expliquen les causes de la defunció i el percentatge que representen sobre el total d'interns que semestralment són als centres penitenciaris.

1.30. Cost intern dia

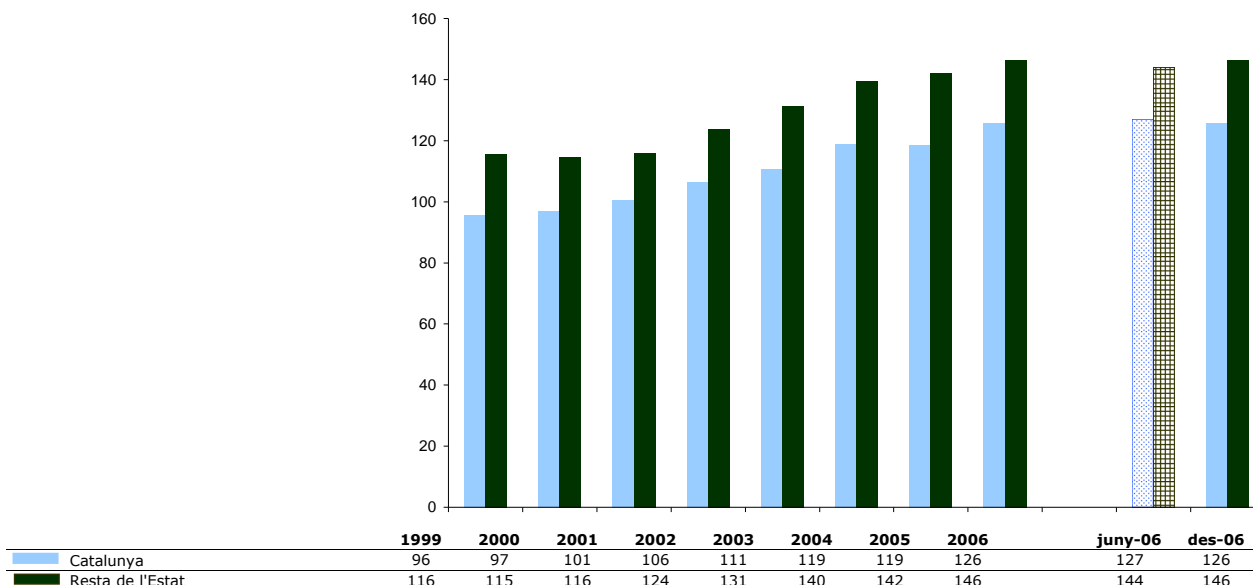
El càlcul es realitza atenent a la mitjana anual d'interns i el pressupost executat cada any. No es té en compte el pressupost destinat a la construcció de nous centres penitenciaris (d'altra banda als anys que s'exposen no es va construir cap centre nou). En el cas dels anys 1999 fins el 2004 els càlculs es fan sobre la mitjana de població de tot l'any. En el cas de 2005 sobre la mitjana fins el juny. El pressupost referit als anys 1999-2004 són executats; els referits a 2005 i 2006 són pressupostos aprovats.

1.1 Població reclusa cada 100 mil hab. Comparativa amb Espanya i altres països d'Europa 2005/06.



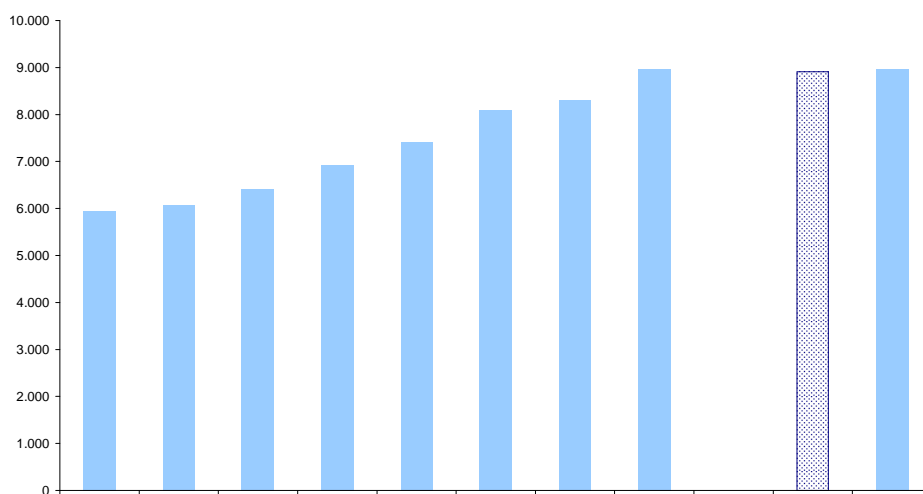
Dades procedents de la web de la University of London (<http://www.kcl.ac.uk/>). Les dades d'Espanya recullen la població penitenciària de tot l'Estat i són les del dia 29 de desembre de 2006. Les dades de Catalunya es refereixen a la població encarcerada l'últim dia del mes de desembre. Les dades de la resta de països corresponen a les dates que s'indiquen a sota de la taxa. Quant a les dades de població de Catalunya i Espanya, s'han fet servir les últimes oficials del padró d'habitants referides a l'1 de gener de 2006 i aprovades per Reial Decret 1627/2006, de 30 de desembre de 2006.

1.2 Evolució anual de la població encarcerada per cada 100 mil habitants



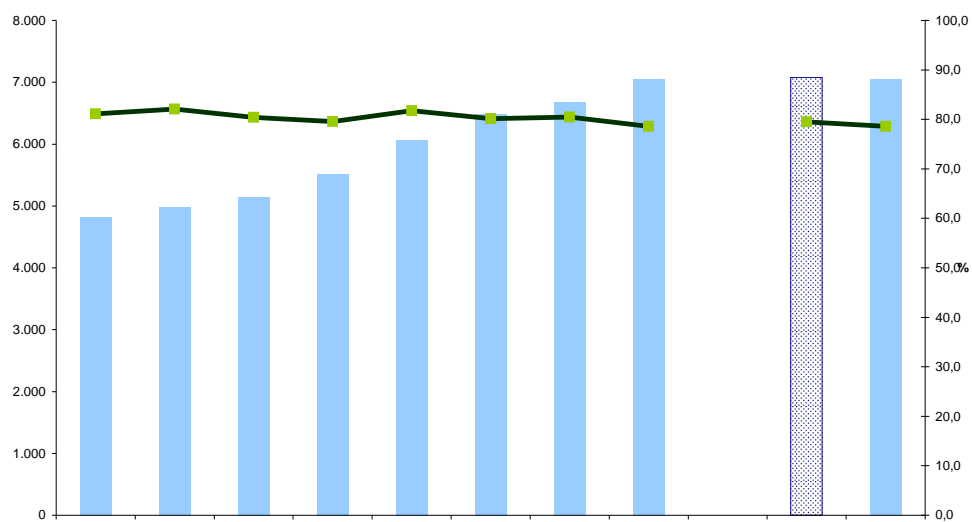
Es compara la població d'encarcerats per cada 100.000 habitants a Catalunya i a la resta de l'Estat. Les dades sobre encarcerats a Catalunya fan referència a l'últim dia de cada any o semestre. Les dades sobre la població encarcerada de la resta de l'Estat han estat extretes a partir de la informació publicada pel Ministeri de l'Interior a la seva web (www.mir.es). Les dades de població han estat extretes de la pàgina web de l'INE i són les últimes dades oficials del padró d'habitants referides a l'1 de gener de 2006 i aprovades per Reial Decret 1627/2006, de 30 de desembre de 2006.

1.3 Total població encarcerada



	1999	2000	2001	2002	2003	2004	2005	2006	juny-06	des-06
Població encarcerada l'últim dia	5.945	6.073	6.405	6.924	7.416	8.094	8.305	8.970	8.911	8.970

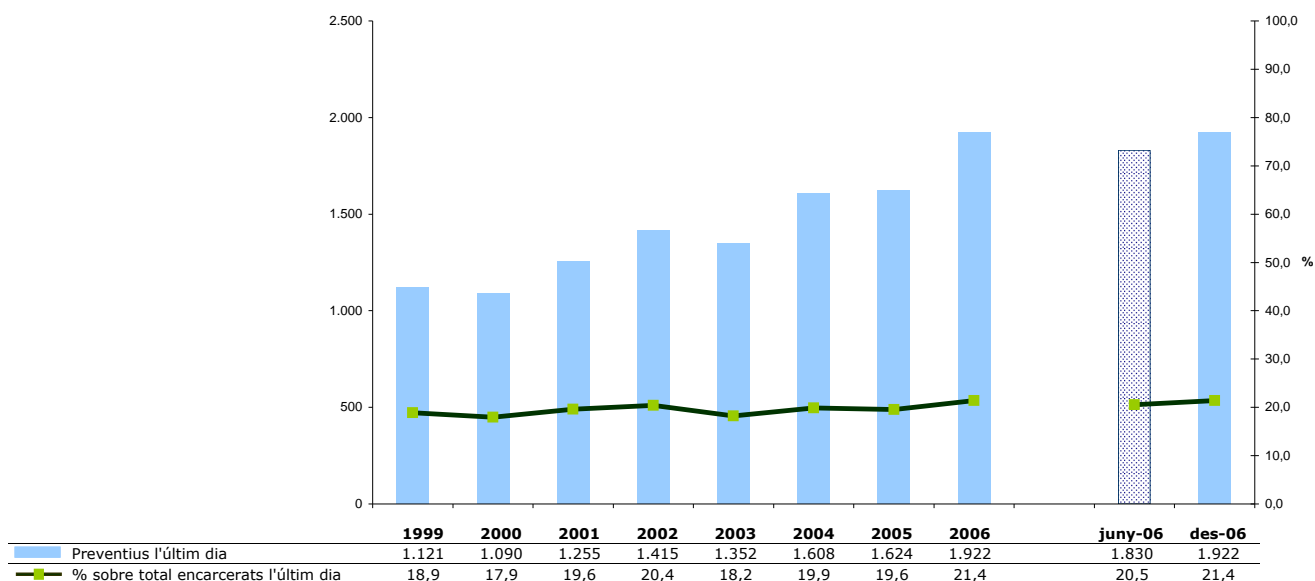
1.4 Penats



	1999	2000	2001	2002	2003	2004	2005	2006	juny-06	des-06
Penats l'últim dia	4.824	4.983	5.150	5.509	6.064	6.486	6.681	7.048	7.081	7.048
% sobre total encarcerats l'últim dia	81,1	82,1	80,4	79,6	81,8	80,1	80,4	78,6	79,5	78,6

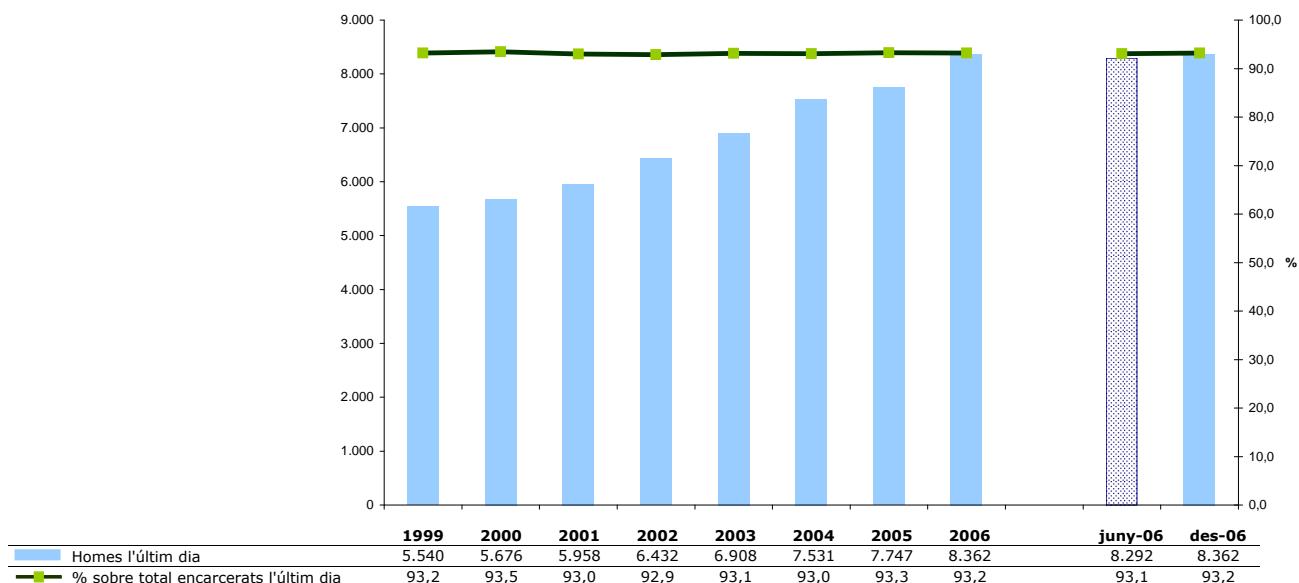
Població penada l'últim dia. Percentatge que representen sobre el total de població encarcerada. En el cas de l'any 2006, s'aporta també la comparativa entre l'últim dia de juny i l'últim de desembre.

1.5 Preventius



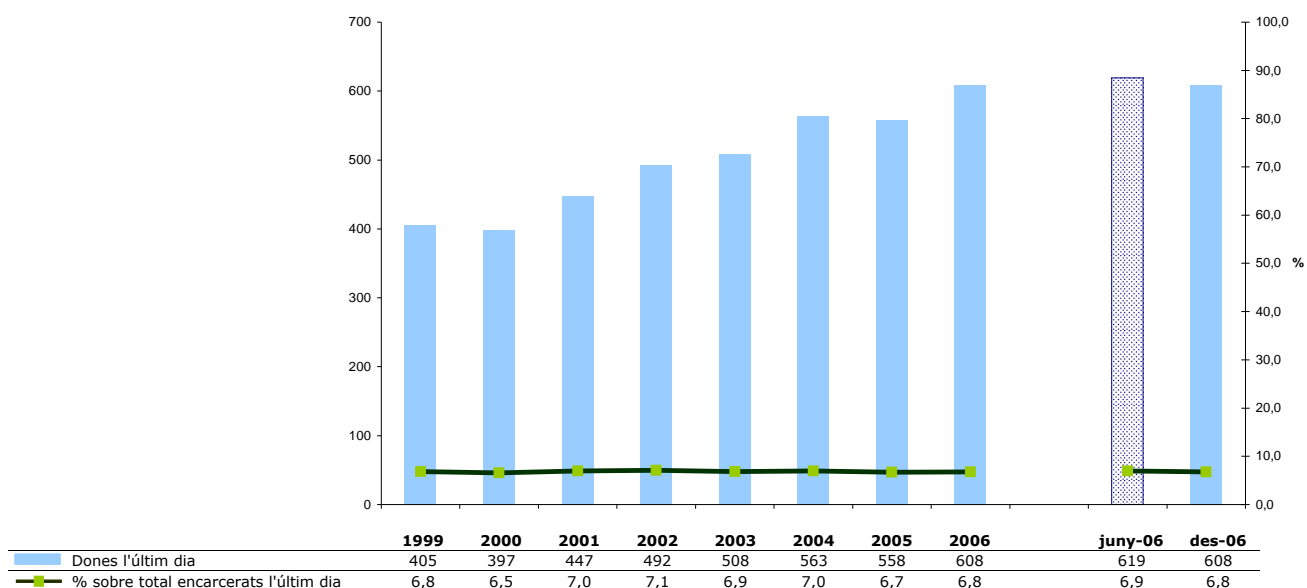
Població preventiva l'últim dia. Percentatge que representen sobre el total de població encarcerada. En el cas de l'any 2006, s'aporta també la comparativa entre l'últim dia de juny i l'últim de desembre.

1.6 Homes



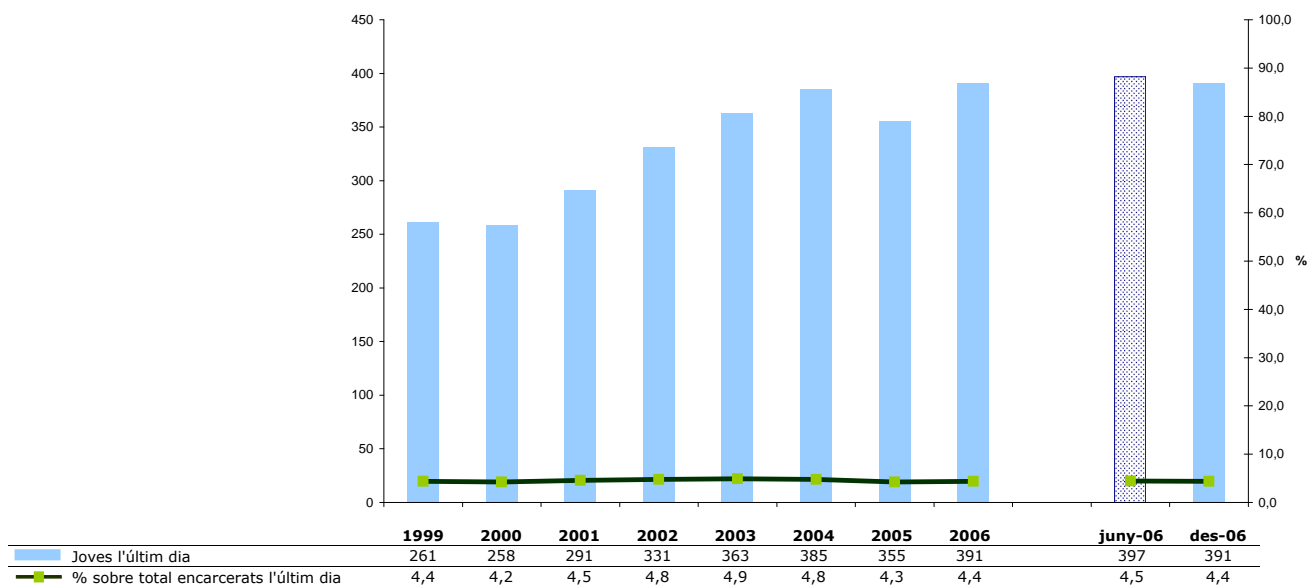
Homes l'últim dia. Percentatge que representen sobre el total de població encarcerada. En el cas de l'any 2006, s'aporta també la comparativa entre l'últim dia de juny i l'últim de desembre.

1.7 Dones



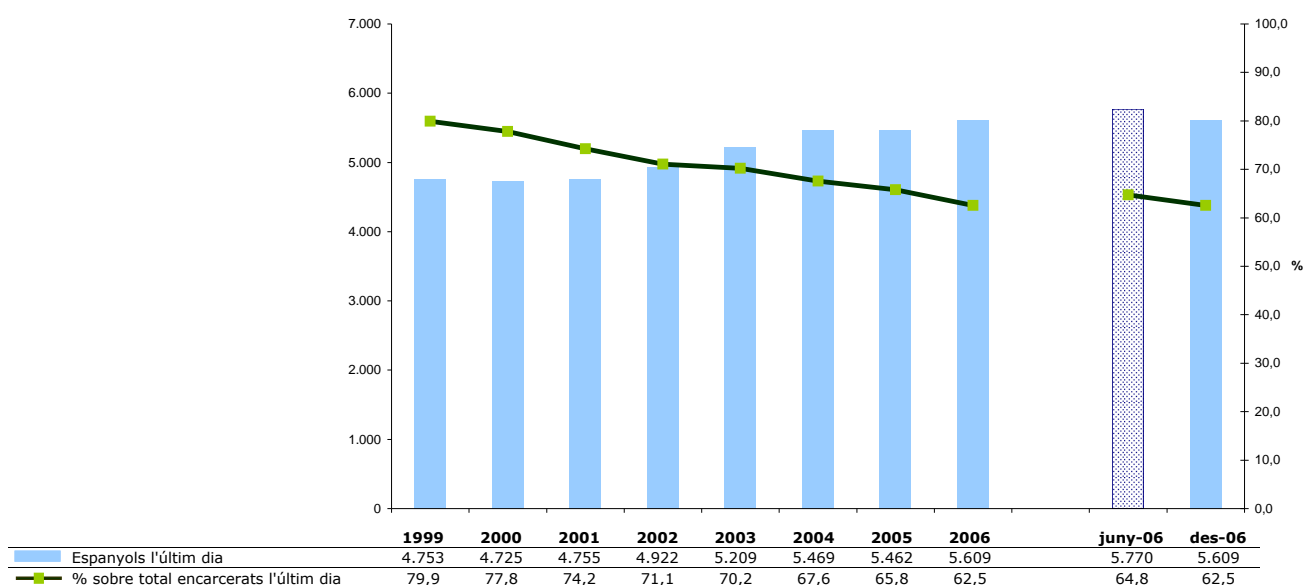
Dones l'últim dia. Percentatge que representen sobre el total de població encarcerada. En el cas de l'any 2006, s'aporta també la comparativa entre l'últim dia de juny i l'últim de desembre.

1.8 Joves



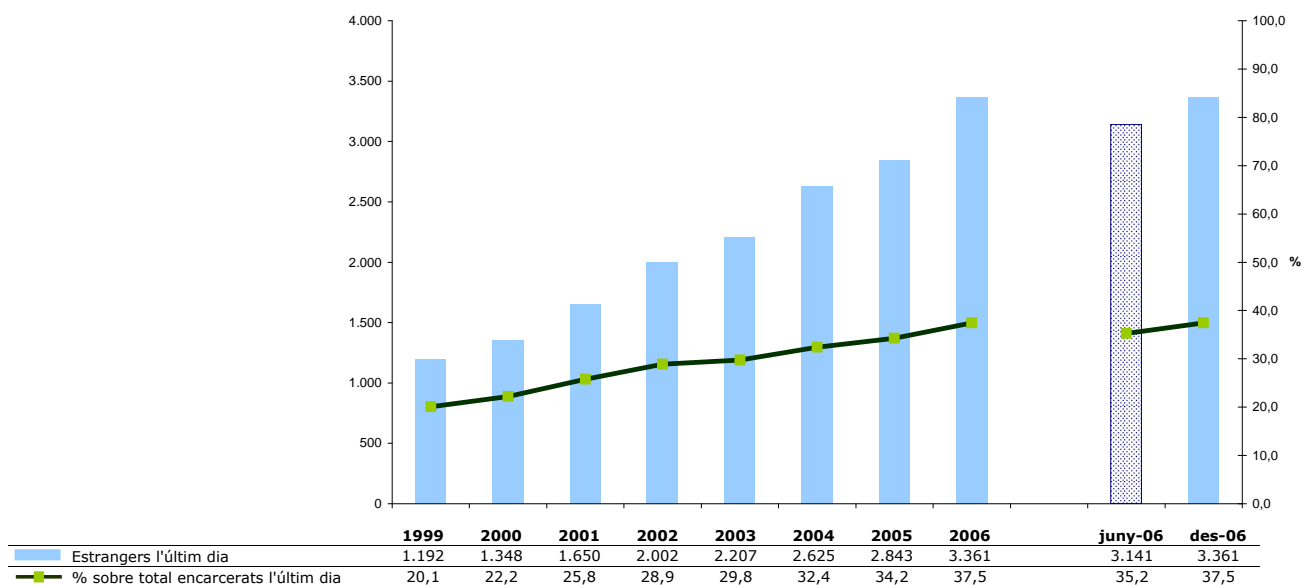
Joves l'últim dia. Percentatge que representen sobre el total de població encarcerada. S'entén per joves els interns de fins a 21 anys. En el cas de l'any 2006, s'aporta també la comparativa entre l'últim dia de juny i l'últim de desembre.

1.9 Espanyols



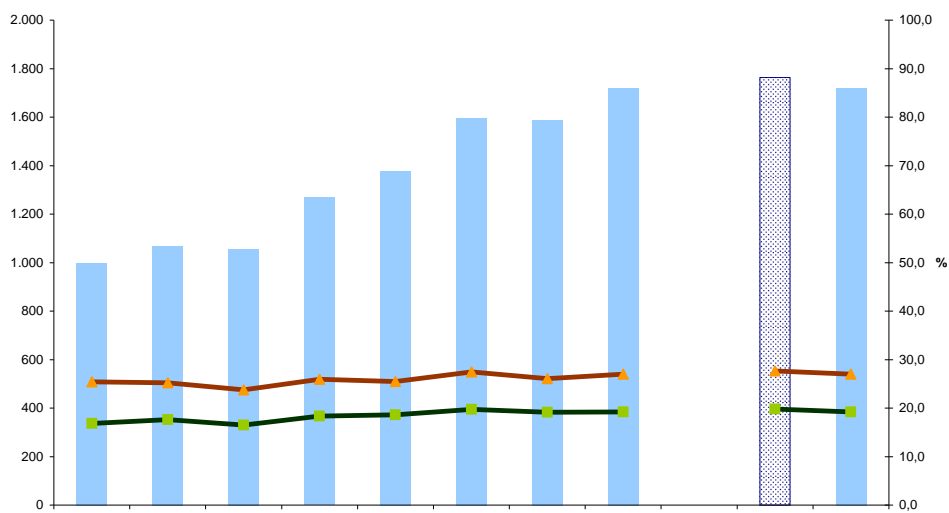
Espanyols l'últim dia. Percentatge que representen sobre el total de població encarcerada. En el cas de l'any 2006, s'aporta també la comparativa entre l'últim dia de juny i l'últim de desembre.

1.10 Estrangers



Estrangers l'últim dia. Percentatge que representen sobre el total de població encarcerada. En el cas de l'any 2006, s'aporta també la comparativa entre l'últim dia de juny i l'últim de desembre.

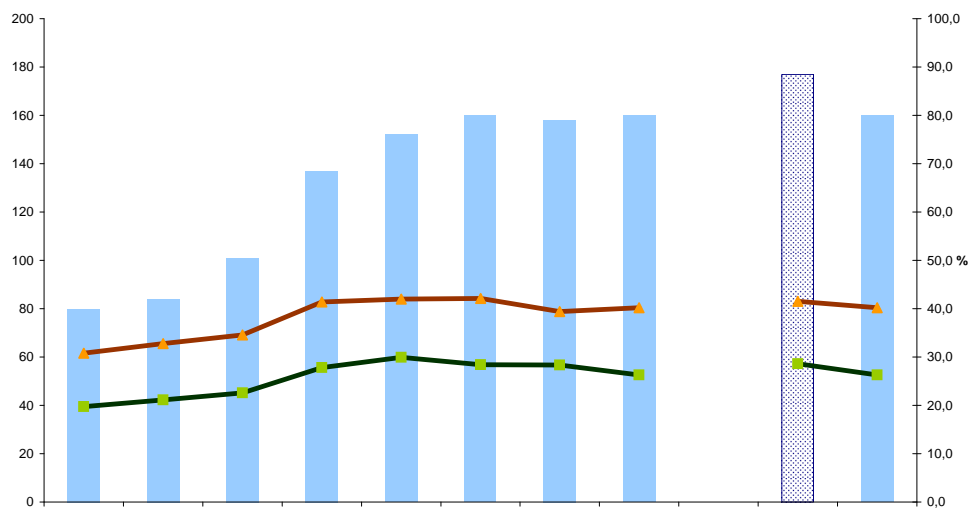
1.11 Interns en 3r grau



	1999	2000	2001	2002	2003	2004	2005	2006	juny-06	des-06
Interns en 3r grau l'últim dia	999	1.069	1.058	1.269	1.380	1.596	1.588	1.721	1.764	1.721
% sobre total encarcerats	16,8	17,6	16,5	18,3	18,6	19,7	19,1	19,2	19,8	19,2
% sobre total classificats	25,4	25,2	23,7	25,9	25,5	27,5	26,1	27,0	27,7	27,0

Interns en 3r grau. Percentatge que representen sobre el total de població encarcerada i sobre el total d'interns classificats. En el cas de l'any 2006, s'aporta també la comparativa entre l'últim dia de juny i l'últim de desembre.

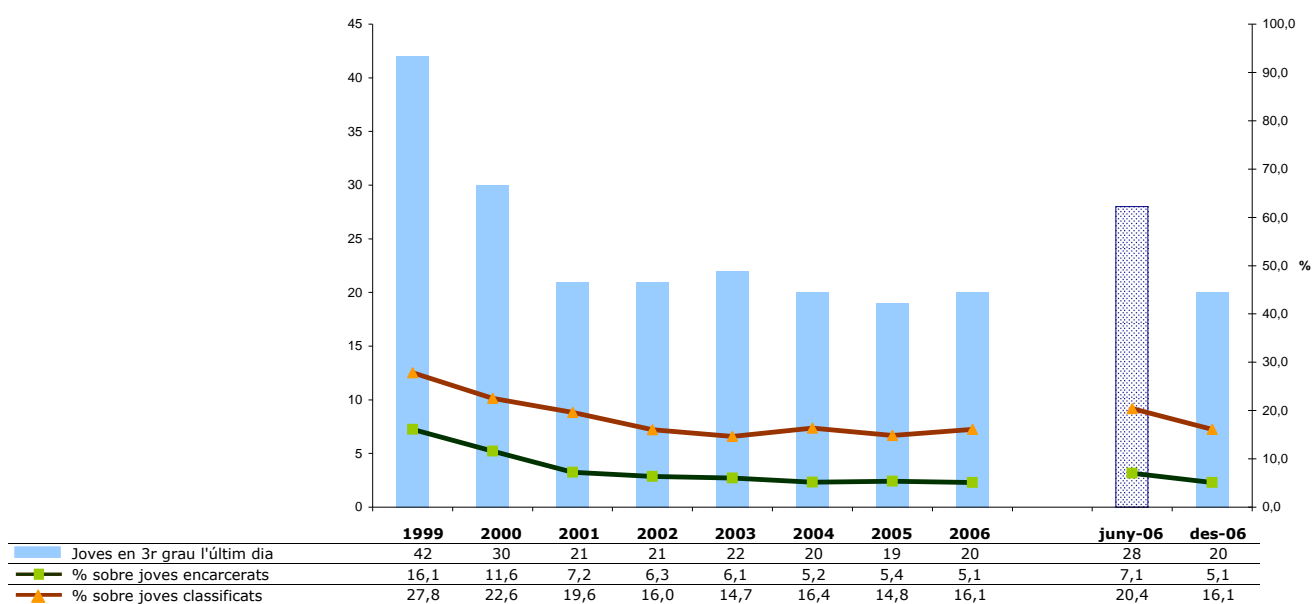
1.12 Dones en 3r grau



	1999	2000	2001	2002	2003	2004	2005	2006	juny-06	des-06
Dones en 3r grau l'últim dia	80	84	101	137	152	160	158	160	177	160
% sobre dones encarcerades	19,8	21,2	22,6	27,8	29,9	28,4	28,3	26,3	28,6	26,3
% sobre dones classificades	30,8	32,8	34,6	41,4	42,0	42,1	39,4	40,2	41,5	40,2

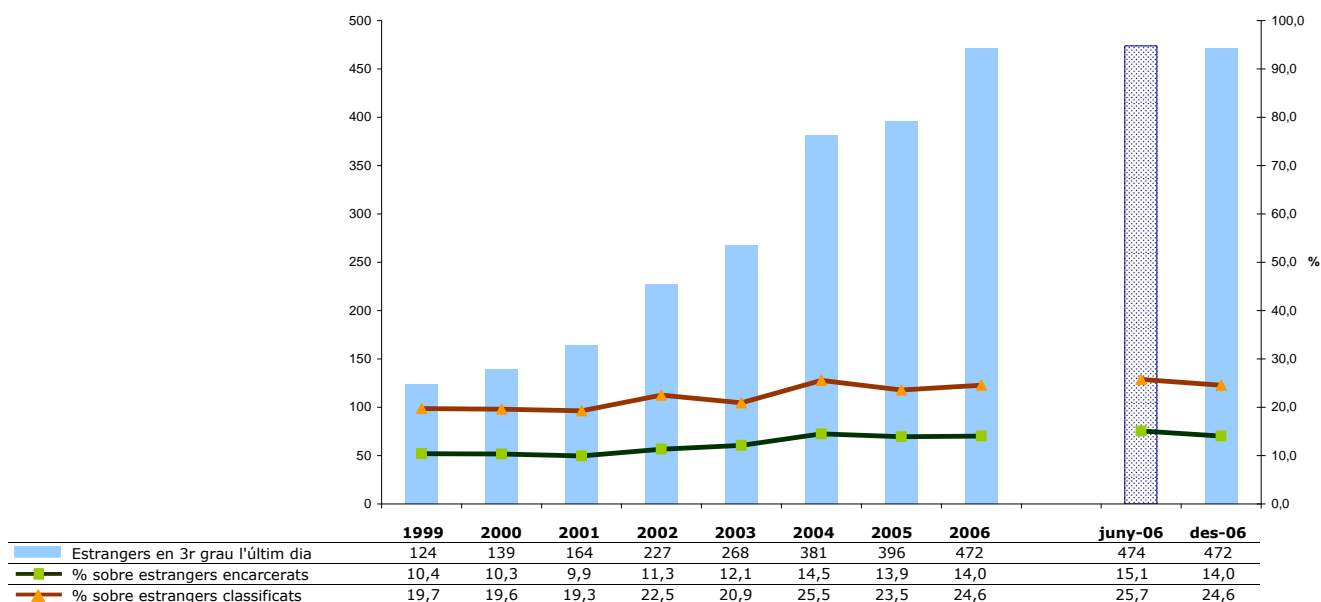
Dones en 3r grau. Percentatge que representen sobre dones encarcerades i sobre dones classificades. En el cas de l'any 2006, s'aporta també la comparativa entre l'últim dia de juny i l'últim de desembre.

1.13 Joves en 3r grau



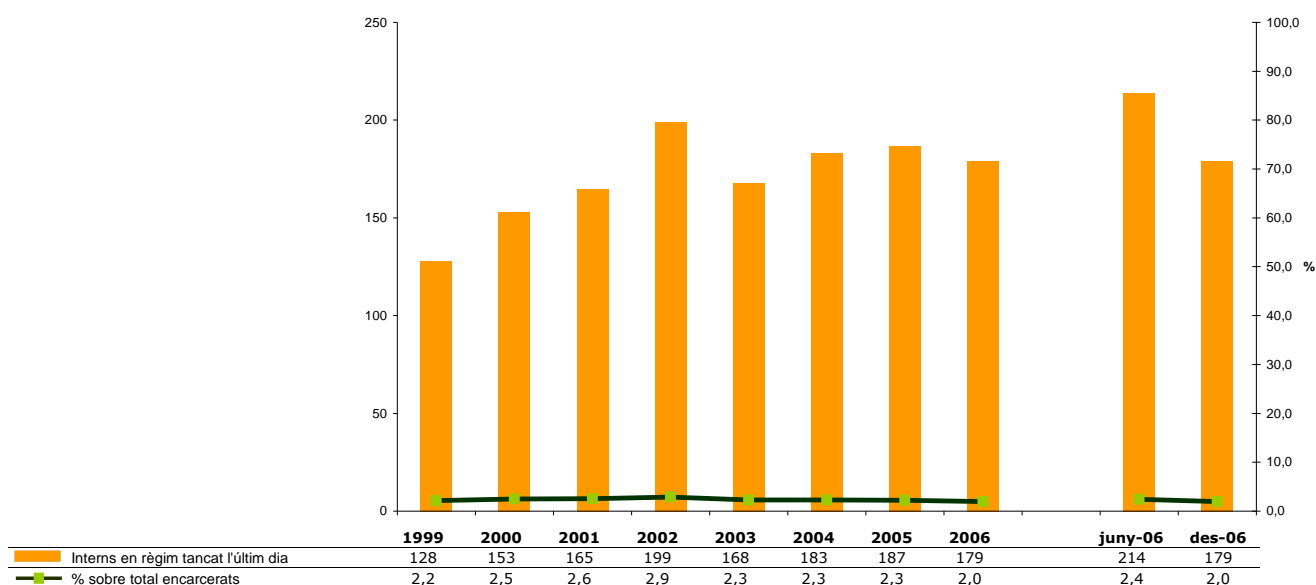
Joves en 3r grau. Percentatge que representen sobre joves encarcerats i sobre joves classificats. En el cas de l'any 2006, s'aporta també la comparativa entre l'últim dia de juny i l'últim de desembre.

1.14 Estrangers en 3r grau



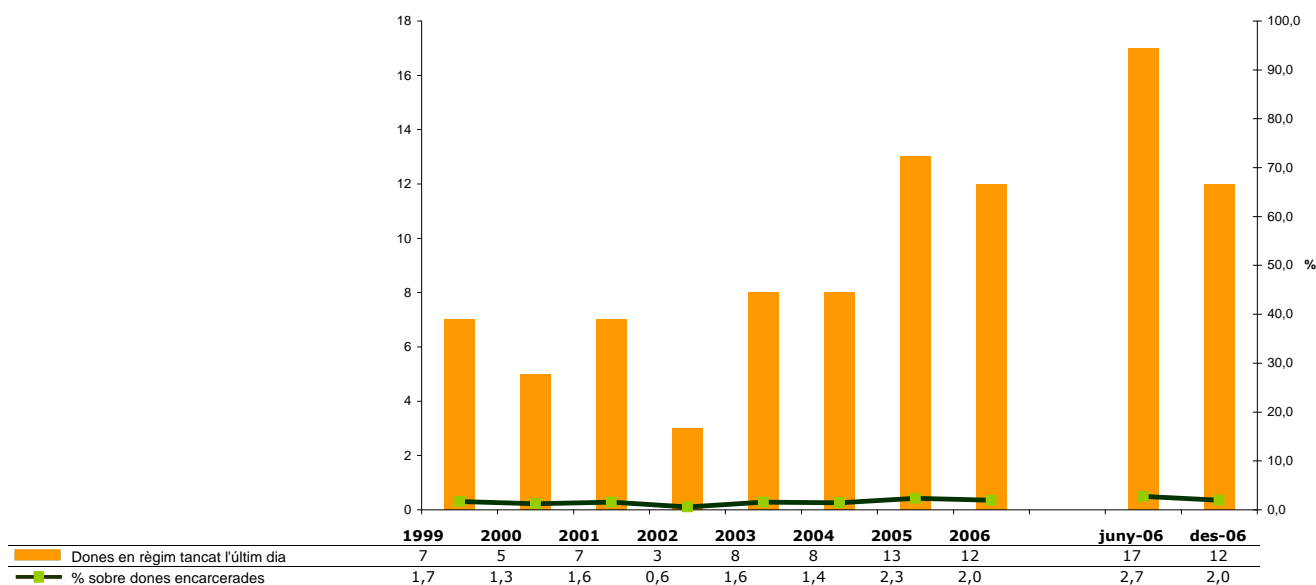
Estrangers en 3r grau. Percentatge que representen sobre estrangers encarcerats i sobre estrangers classificats. En el cas de l'any 2006, s'aporta també la comparativa entre l'últim dia de juny i l'últim de desembre.

1.15 Interns en règim tancat



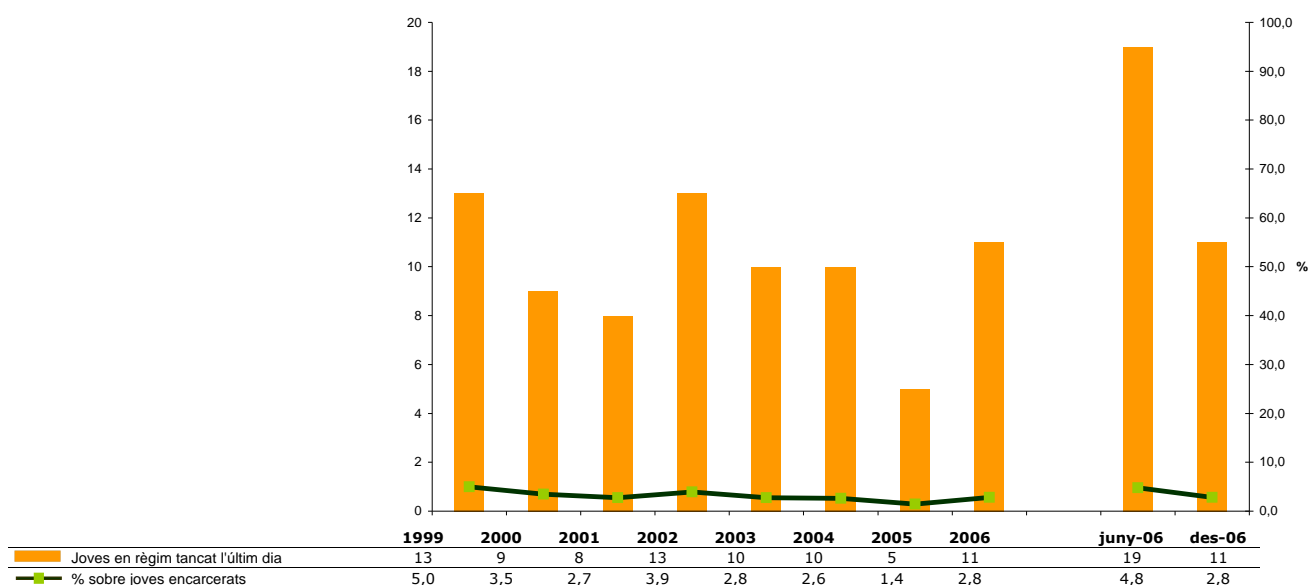
Interns en règim tancat. Percentatge que representen sobre el total de població encarcerada.

1.16 Dones en règim tancat



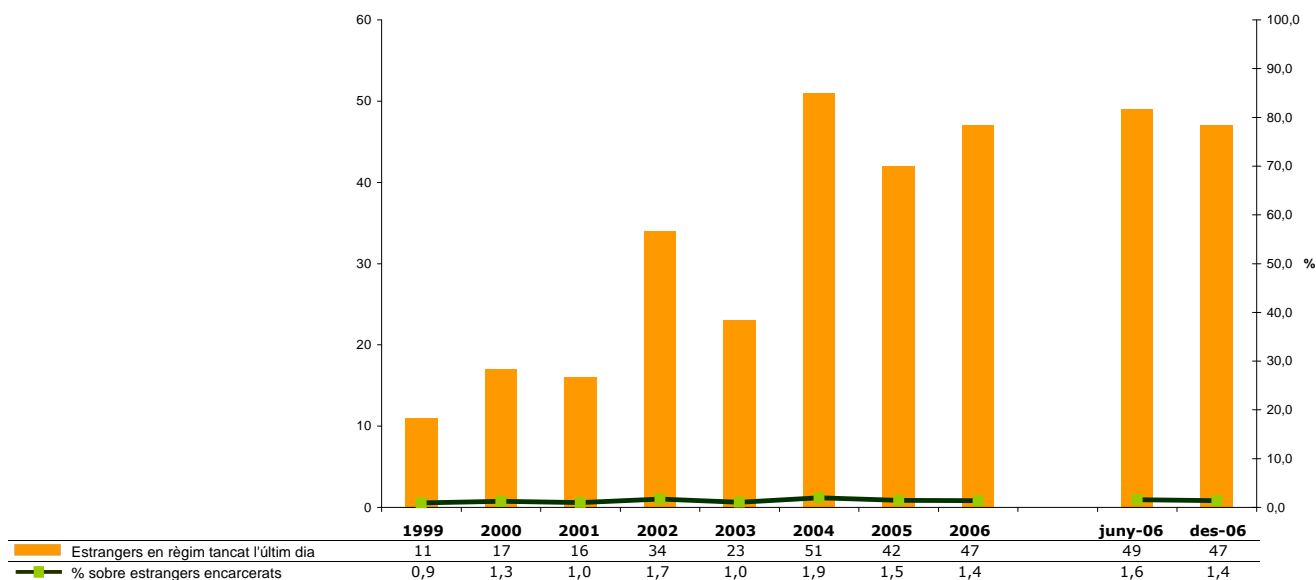
Dones en règim tancat. Percentatge que representen sobre les dones encarcerades.

1.17 Joves en règim tancat



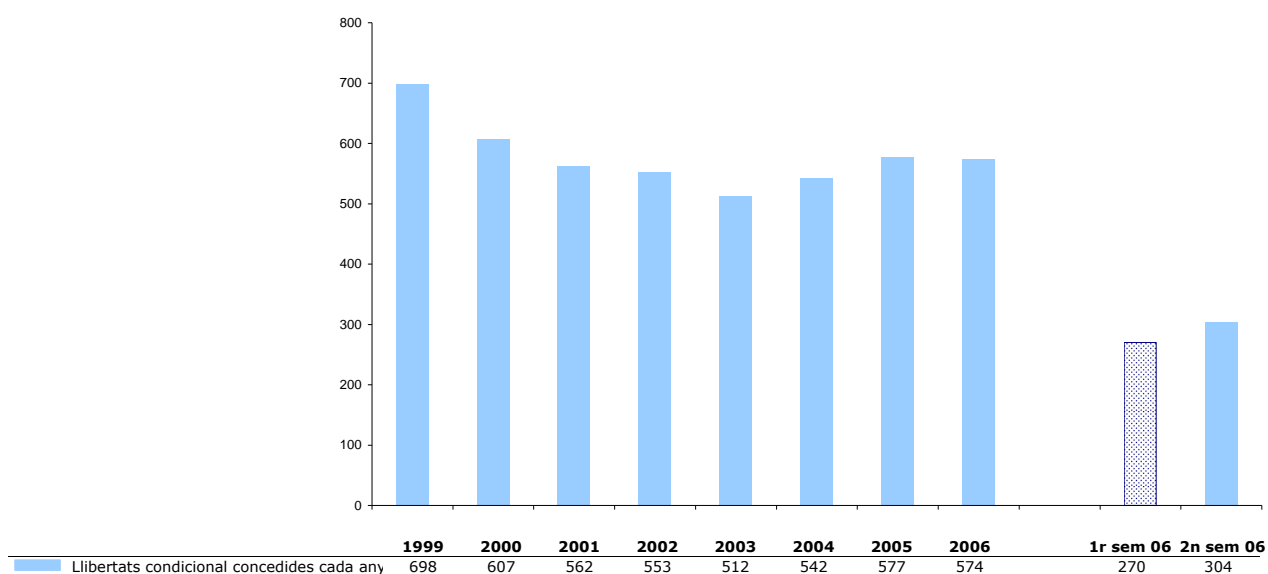
Joves en règim tancat. Percentatge que representen sobre joves encarcerats.

1.18 Estrangers en règim tancat



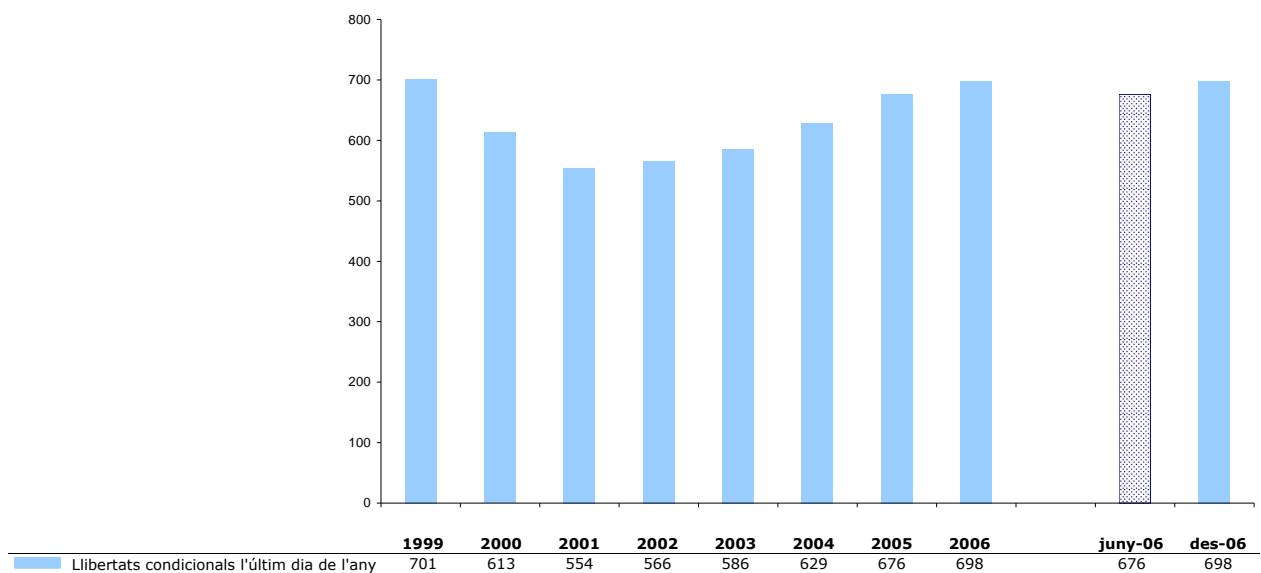
Estrangers en règim tancat. Percentatge que representen sobre els estrangers encarcerats.

1.19 Evolució de les llibertats condicionals concedides



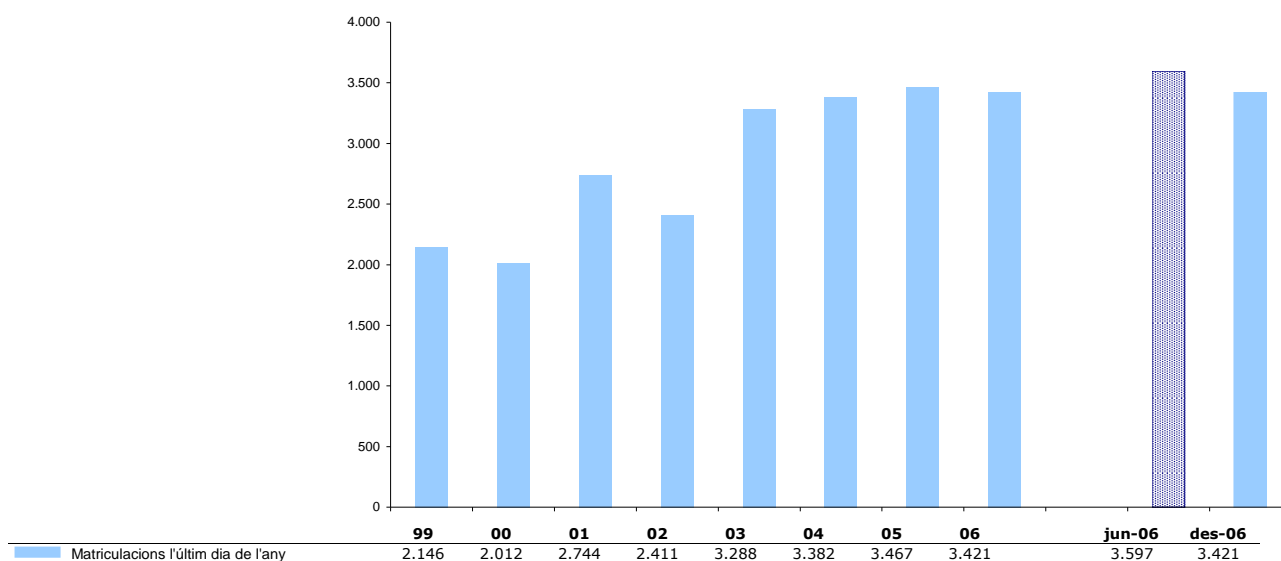
Nombre de llibertats condicionals concedides cada any. En el cas de l'any 2006, també s'aporten dades acumulades comparatives entre el 1r i el 2n semestre.

1.20 Evolució anual dels interns en llibertat condicional



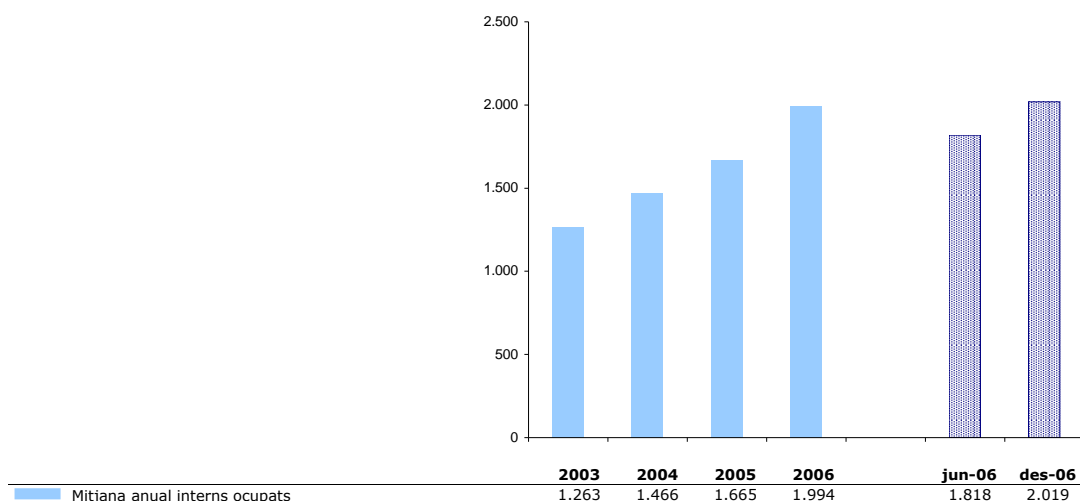
Interns que es troben complint la llibertat condicional l'últim dia de l'any. En el cas de l'any 2006, s'aporta també la comparativa entre l'últim dia de juny i l'últim de desembre.

1.21 Població penitenciària matriculada en ensenyaments reglats

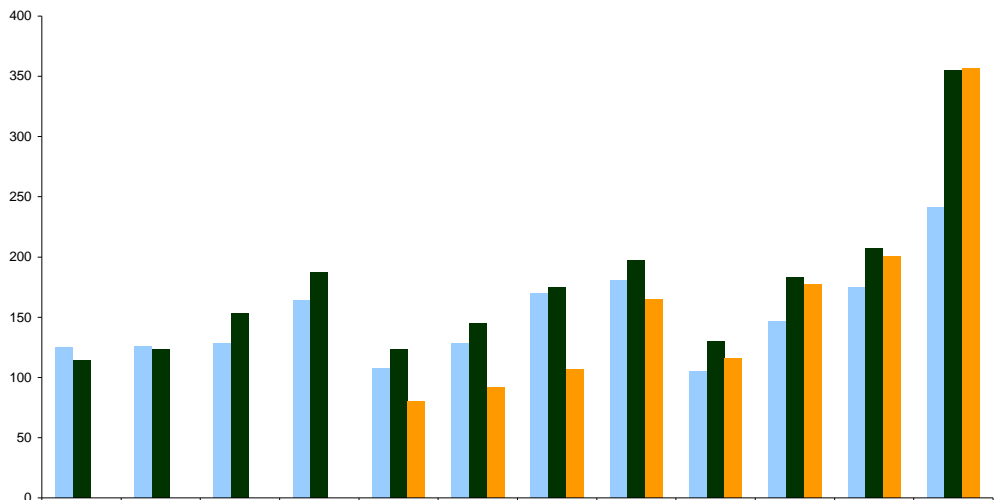


Matriculacions en ensenyaments escolars i d'educació d'adults l'últim mes del curs acadèmic. Es consideren les matriculacions en formació instrumental (educació primària), educació secundària, batxillerat, formació professional, estudis universitaris (inclou preaccés i accés), castellà per a estrangers, català, mòduls formatius i informàtica. A partir del mes de gener de 2006 també es recull les matriculacions en idiomes estrangers i estudis complementaris (escola unitària, reforç escolar i autoformació). Els interns disponibles són la totalitat dels encarcerats llevat els classificats en art. 82 i en art. 83 i menys un 5% atribuïble als interns que no estan en disposició de ser matriculats (en trànsit, preventius amb menys d'un mes d'estada en la presó).

1.22 Població penitenciària en programes de treball



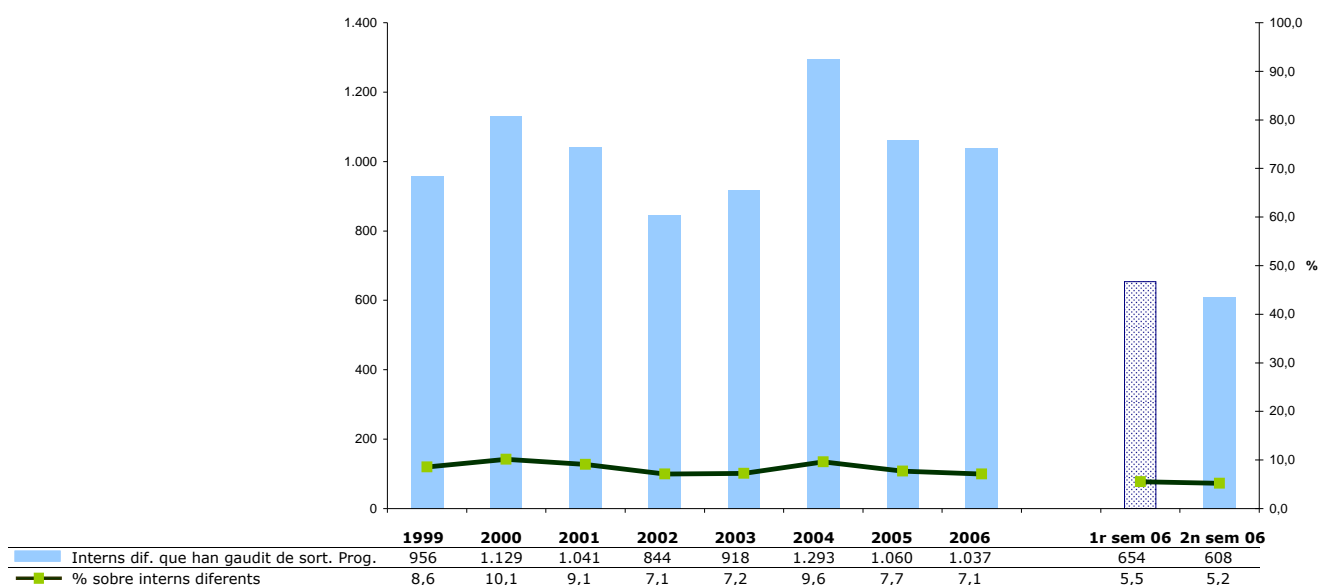
1.23 Interns amb tractament especialitzat: SAC, DEVI i VIDO



	1 trm 04	2 trm 04	3 trm 04	4 trm 04	1 trm 05	2 trm 05	3 trm 05	4 trm 05	1 trm 06	2 trm 06	3 trm 06	4 trm 06
SAC	125	126	128	164	108	128	170	181	105	147	175	241
DEVI	114	123	153	187	123	145	175	197	130	183	207	355
VIDO	***	***	***	***	80	92	107	165	116	177	201	357

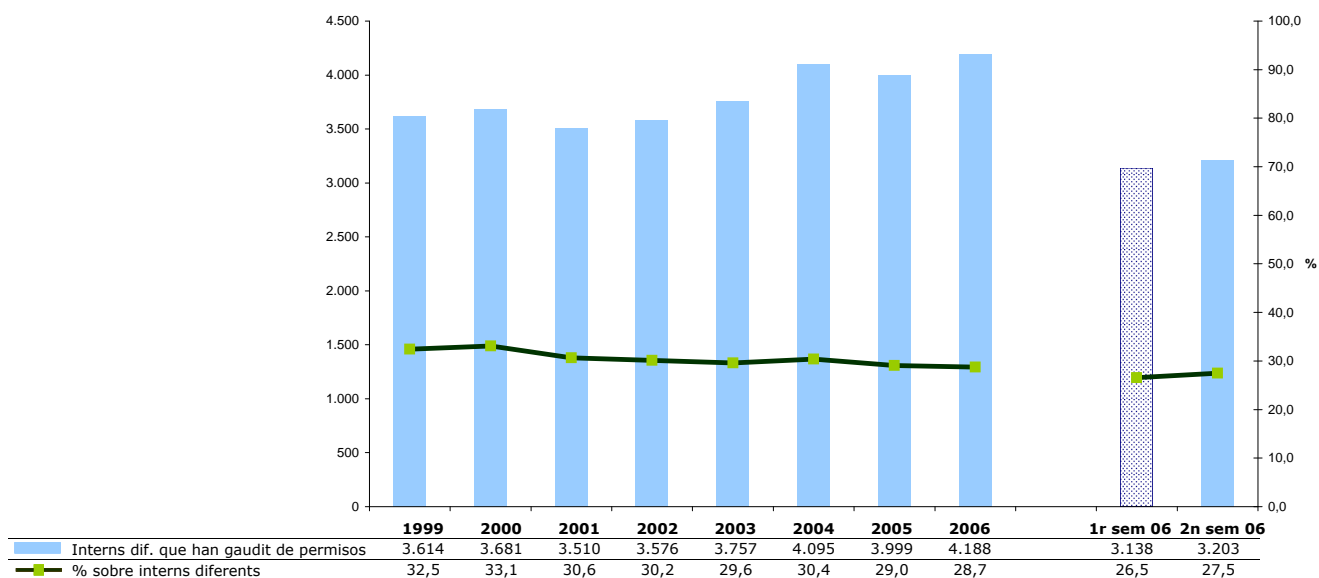
En aquest cas la informació és trimestral i s'informa de tots els interns que cada trimestre són als programes

1.24 Interns que han gaudit de sortides programades



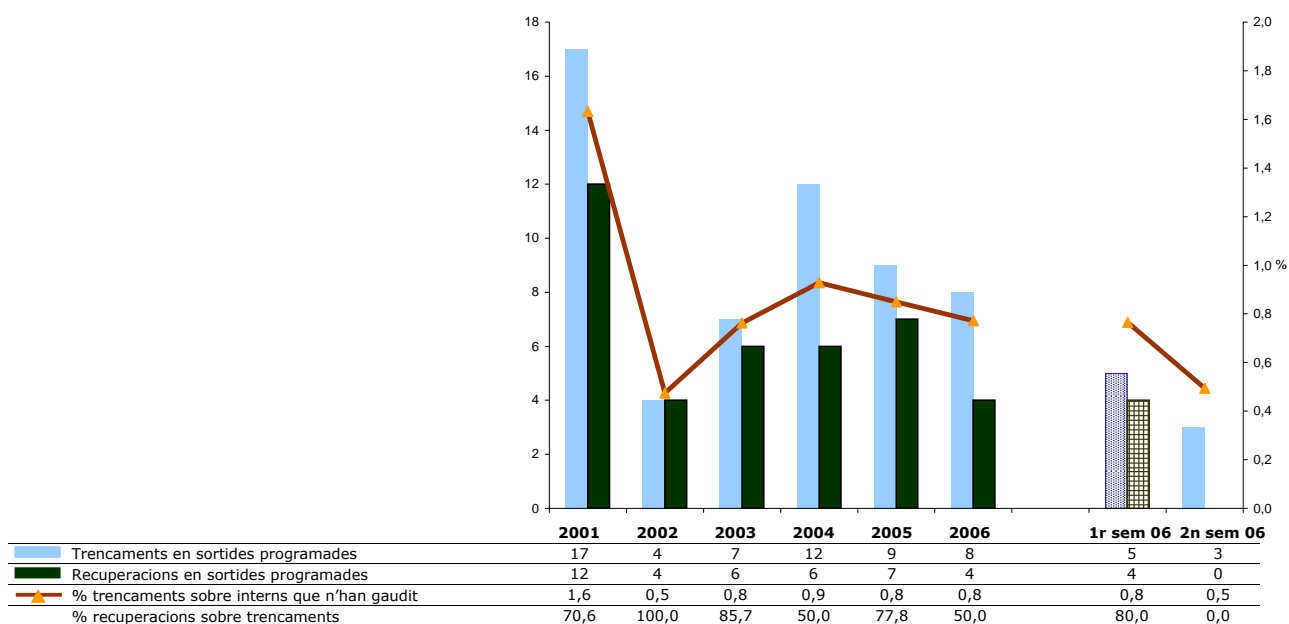
Nombre d'interns diferents que, cada any, han gaudit de sortides programades i percentatge que representen sobre el total d'interns diferents que han estat encarcerats a les presons catalanes. En el cas de l'any 2006, també s'aporten dades acumulades comparatives entre el 1r i el 2n semestre.

1.25 Interns que han gaudit de permisos



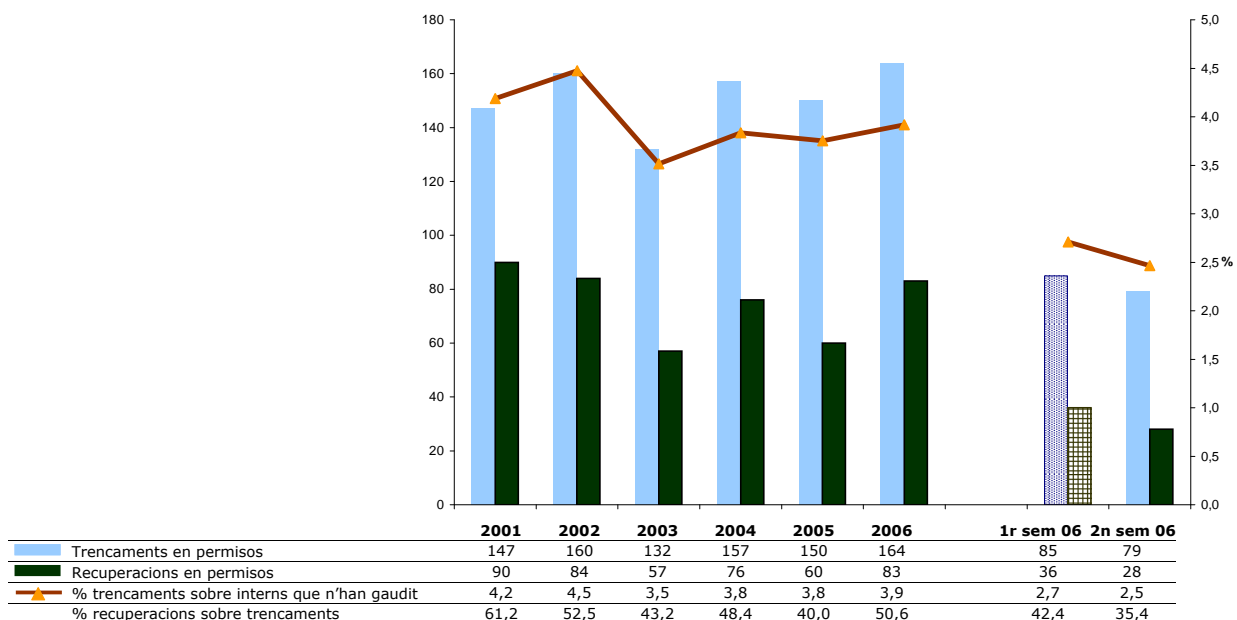
Nombre d'interns diferents que cada any han gaudit de permisos de sortida ordinaris, extraordinaris o de cap de setmana, i percentatge que representen sobre el total d'interns diferents que han estat encarcerats a les presons catalanes. En el cas de l'any 2006, també s'aporten dades acumulades comparatives entre el 1r i el 2n semestre.

1.26 Trencaments i recuperacions en sortides programades



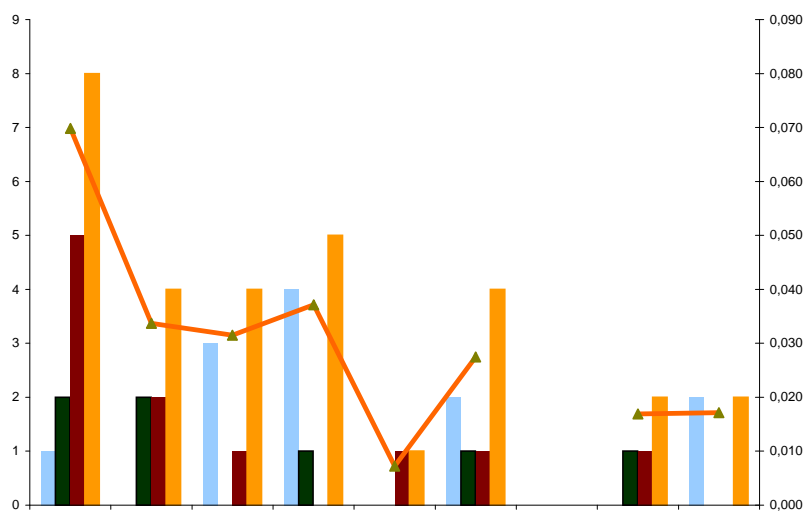
Trencaments i recuperacions cada any. Els interns recuperats fora de cada període de temps estudiat no estan computats en "recuperacions". En el cas de l'any 2006, també s'aporten dades acumulades comparatives entre el 1r i el 2n semestre.

1.27 Trencaments i recuperacions en permisos



Trencaments i recuperacions de cada any. Els interns recuperats fora de cada període de temps estudiat no estan computats en "recuperacions". En el cas de l'any 2006, també s'aporten dades acumulades comparatives entre el 1r i el 2n semestre.

1.28 Evasions



	2001	2002	2003	2004	2005	2006	1r sem 06	2n sem 06
Evasió des de centre obert/secció oberta	1	0	3	4	0	2	0	2
Evasió en trasllat	2	2	0	1	0	1	1	0
Evasió des de centre ordinari	5	2	1	0	1	1	1	0
Total evasions	8	4	4	5	1	4	2	2
Interns diferents	11.452	11.860	12.689	13.463	13.767	14.572	11.822	11.661
% evasions sobre interns diferents	0,070	0,034	0,032	0,037	0,007	0,027	0,017	0,017

S'indica el nombre total d'evasions produïdes en cada any i el desglossament per tipus (des de centre/secció oberta, des de centre ordinari o en trasllat). També s'informa del nombre d'interns diferents que cada any han passat per les presons de Catalunya i el % que les evasions representen respecte aquest nombre d'interns. En el cas de l'any 2006, també s'aporten dades acumulades comparatives entre el 1r i el 2n semestre.

1.29 Defuncions

Evolució anual

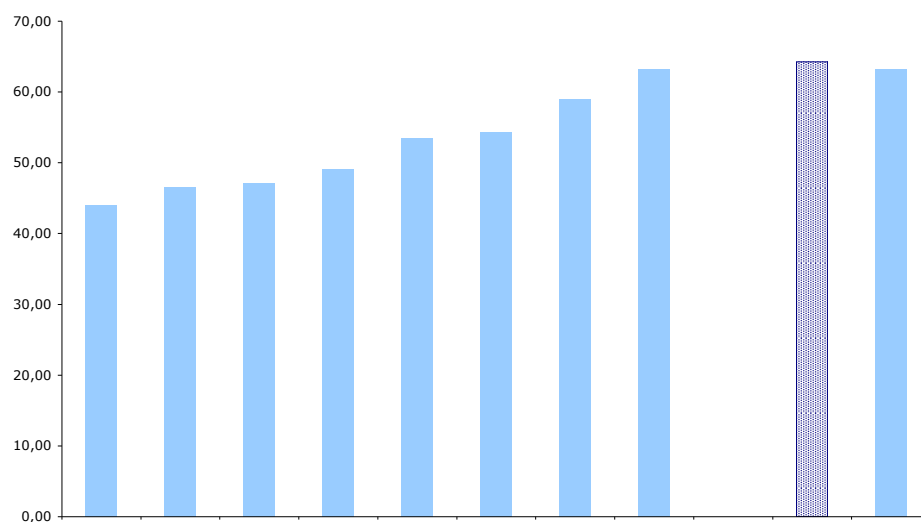
Causa	1999	2000	2001	2002	2003	2004	2005	2006	1r sem 06	2n sem 06
sida	14	12	15	13	9	9	9	6	4	2
altres malalties	40	52	40	32	35	30	47	35	16	19
sobredosi	5	5	13	7	12	10	8	3	3	0
suïcidi	3	4	3	7	8	8	8	6	3	3
accident	0	2	1	1	1	4	1	1	0	1
agressió	2	2	0	3	0	0	1	0	0	0
total defuncions	64	77	72	63	65	61	74	51	26	25
Interns diferents	11.132	11.129	11.452	11.860	12.689	13.463	13.767	14.572	11.822	11.661
% defuncions sobre interns diferents	0,575	0,692	0,629	0,531	0,512	0,453	0,538	0,350	0,220	0,214

Lloc	1999	2000	2001	2002	2003	2004	2005	2006	1r sem 06	2n sem 06
presó	9	17	18	10	14	21	17	15	8	7
hospital	21	27	21	30	26	11	22	16	11	5
centres d'atenció socio sanitària	6	3	8	6	10	7	8	4	0	4
permís	13	9	11	6	5	5	11	4	2	2
família	13	21	8	10	6	10	16	9	4	5
altres	2	0	6	1	4	7	0	3	1	2
total defuncions	64	77	72	63	65	61	74	51	26	25

Defuncions a l'any. S'inclouen les defuncions informades en permís o en llibertat condicional.

Algunes dades poden variar respecte a butlletins anteriors atès que les dades definitives sobre la mortalitat anual no es tanquen fins al mes de març de l'any següent.

1.30 Cost intern dia



	1999	2000	2001	2002	2003	2004	2005	2006	juny-06	des-06
cost intern dia	43,95	46,55	47,04	49,05	53,42	54,34	58,94	63,16	64,27	63,16
Cost anual milions d'euros	96,97	103,57	107,95	122,18	141,50	156,28	177,94	203,32	203,32	203,32
mitjana interns	6.045	6.095	6.287	6.825	7.257	7.879	8.271	8.820	8.667	8.820

Font: Direcció de Serveis. Pressupost executat anys 1999 a 2004. Pressupost aprovat 2005 i 2006. L'any 2006, es comparen les dades de juny i de desembre.

mesures penals alternatives

dades bàsiques

99/00/01/02/03/04/05/06

comparativa juny/desembre 2006

2.1. Mesures penals alternatives:demandes acumulades

Es recull el nombre total de demandes que cada any fan els jutjats de la jurisdicció penal per a l'aplicació d'una mesura alternativa a la presó. Les demandes no fan referència a persones diferents. Una mateixa persona pot ser requerida per al compliment d'una o més mesures alternatives a la presó. També s'informa del creixement anual de les demandes en relació amb l'any anterior (1).

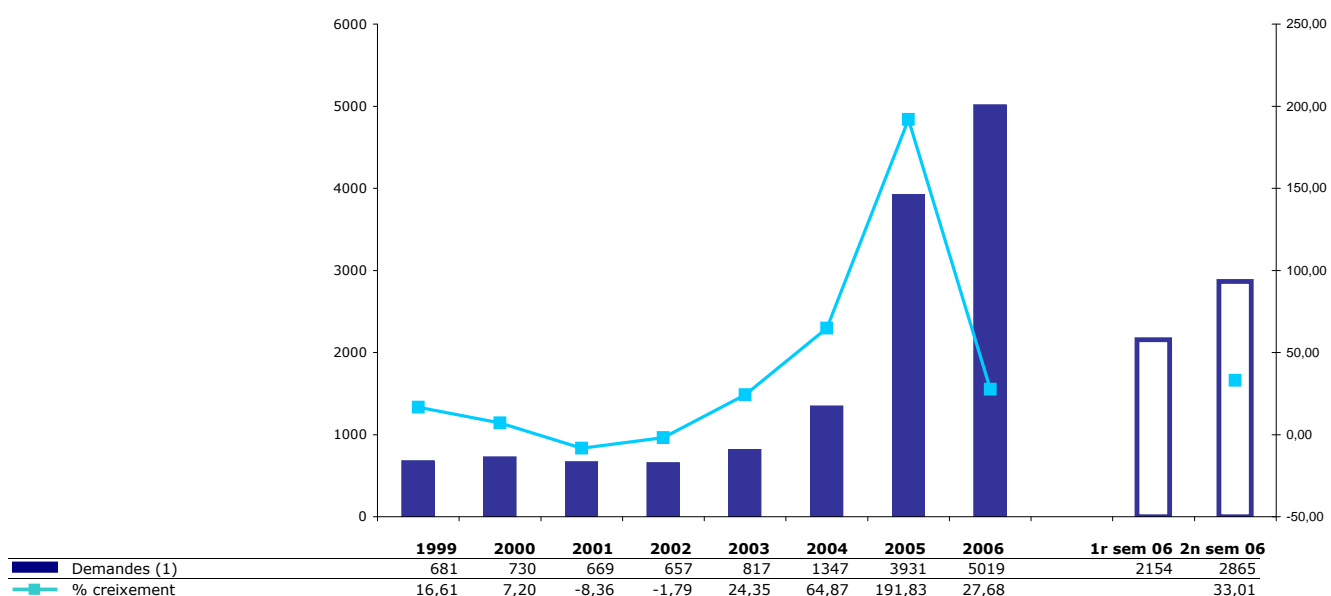
2.2. Nombre de mesures acumulades i persones diferents

Es presenten les dades sobre les mesures alternatives que s'han dut a terme o que encara s'estan executant, el nombre de persones diferents que han estat sotmeses a aquestes mesures i el percentatge de creixement tant de mesures executades o en execució com de persones diferents que hi han estat sotmeses en relació a l'any anterior (1)(2).

(1) En el cas de 2006, s'aporten també dades acumulades comparatives entre el primer i el segon semestre.

(2) En el cas de l'any 2006, s'aporta també la comparativa entre l'últim dia de juny i l'últim de desembre.

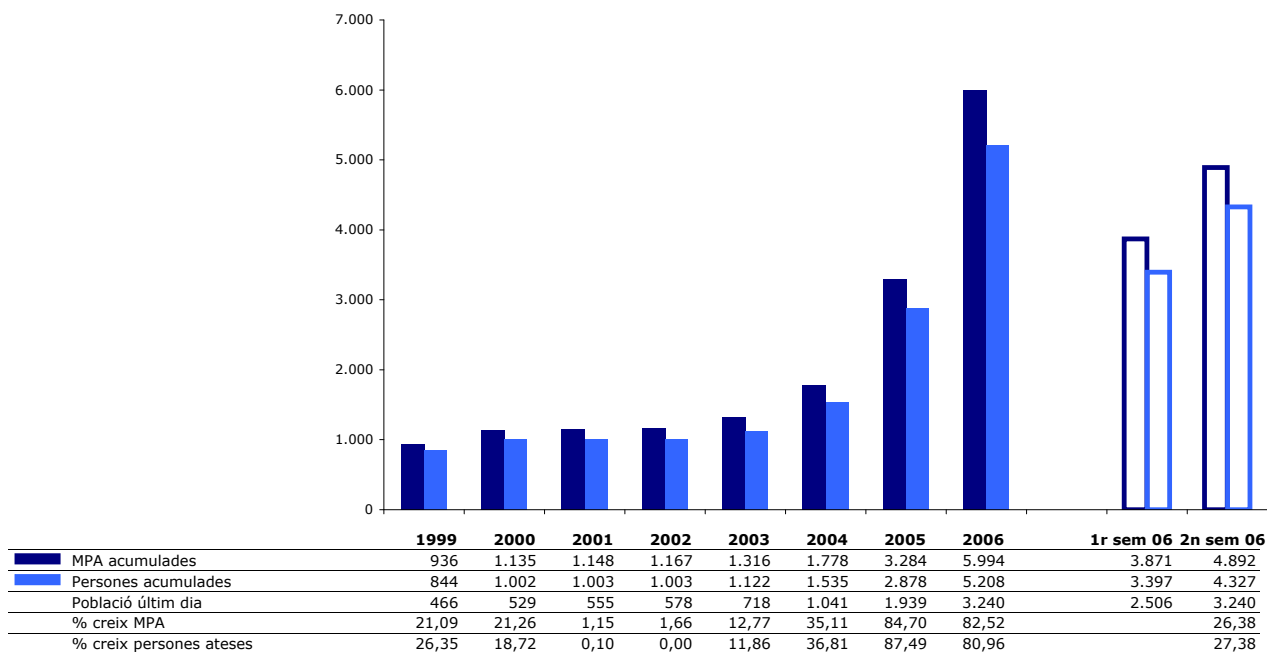
2.1. Mesures penals alternatives: demandes acumulades



El nombre de demandes correspon a les notificacions de seguiment de mesures penals alternatives rebudes dels òrgans jurisdiccionals amb independència que durant el període s'hagi iniciat o no la intervenció. El % de creixement és calcula en relació a la mateixa data de l període anterior.

(1) En el nombre de demandes dels anys 1999 al 2001 publicades en el butlletí núm. 1 s'ha detectat un error atribuïble als llistats informatitzats dels períodes d'origen. Les dades correctes s'han incorporat a la taula actual.

2.2. Nombre de mesures acumulades i persones diferents



Les MPA acumulades és correspon al nombre de mesures sobre les quals s'ha fet un seguiment efectiu durant el període. El nombre de persones acumulades es correspon al nombre de persones diferents sobre les quals s'ha fet un seguiment durant el període assenyalat. Els % de creixement, tant de les MPA com de les persones ateses, és en relació a la mateixa dada acumulada del període anterior.

justícia juvenil

dades bàsiques

99/00/01/02/03/04/05/06

comparativa juny/desembre 2006

3.1. Població

Es representen dos tipus de dades: el nombre de menors que estaven a disposició de la Direcció General de Justícia Juvenil, en qualsevol dels diferents programes (internament en centre, medi obert, assessorament tècnic o mediació) l'últim dia, així com el nombre total de menors que van passar pels serveis de justícia juvenil al llarg de l'any (1)(2).

3.2. Població segons el gènere

S'especifica el nombre de nois i de noies anuals i el percentatge que representa en relació amb el nombre total de menors sota la seva intervenció (2).

3.3. Població segons la nacionalitat

S'especifica el nombre d'espanyols i d'estrangers anualment i el percentatge que representa en relació amb el nombre total de menors sota la seva intervenció (2).

3.4. Nombre d'ordres i mesures

S'ofereix la dada del nombre total d'ordres i mesures de la jurisdicció de menors que s'han executat o estan en execució al llarg de cada any: el total correspon a les ordres d'assessorament tècnic i a les de mediació, i a les mesures de medi obert i d'internament (2).

3.5. Distribució de les ordres i mesures segons la classe de programa

Es representa el nombre total d'ordres i mesures que s'executen al llarg de cada any, agrupades per assessorament tècnic, mediació, medi obert i internament en centre educatiu i el percentatge de cada programa en relació amb el total. El nombre total d'ordres i mesures mai no és igual al nombre de menors diferents atès que un mateix menor pot estar sotmès en alguns casos a més d'un tipus de programa (2).

3.6. Programes de mediació

Es presenten les dades acumulades dels programes de mediació i es compara amb el total de mesures de medi obert i internament de caràcter definitiu exclouent les mesures cautelars adoptades pels òrgans jurisdiccionals de menors. Es presenta la distribució percentual (2).

3.7. Programes de mediació finalitzats i resultats de la mediació

S'especifiquen el nombre de mediacions finalitzades i si han estat positives (amb acord entre les parts i efectes educatius) o negatives (sense acord o efectes educatius) (2).

3.8. Població en medi obert

S'aporten les dades del nombre de menors que estaven en medi obert l'últim dia així com el nombre total de menors diferents que van ser-hi cada any (1)(2).

3.9. Població internada

S'aporten les dades del nombre de menors que estaven internats en un centre educatiu l'últim dia així com el nombre total de menors diferents que van ser-hi cada any (1)(2).

3.10. Trencaments i recuperacions de sortides de règim, permisos de cap de setmana i permisos extraordinaris

En aquest gràfic es representen el nombre total de menors diferents que no retornen després del gaudiment d'un permís de sortida i d'aquests el nombre que hi retorna de forma voluntària o per la força pública. Igualment es fa referència al percentatge de recuperacions sobre el total de trencaments (2).

(1) En el cas de l'any 2006, s'aporta també la comparativa entre l'últim dia de juny i l'últim de desembre.

(2) En el cas de 2006, s'aporten també dades acumulades comparatives entre el primer i el segon semestre.

3.11. Fugues, evasions i recuperacions

Es representen el nombre de fugues i evasions anualment. Les fugues fan referència a trencaments des de centres ordinaris, i les evasions a trencaments des de centres oberts o des de sortides programades. Les dades es presenten de la manera següent: total de fugues i evasions per cada any, menors implicats (un mateix menor es pot evadir diverses vegades, especialment des de l'execució de mesures d'internament en centre obert), percentatge que representen aquestes fugues i evasions sobre el total d'internats, pendents de recuperació l'últim dia, percentatge de recuperacions en relació amb el total de fugues i evasions, nombre d'evasions des de centre obert, nombre d'evasions des de sortida programada i nombre de fugues (2).

3.12 Formació: Programes escolars

Es representen el nombre d'alumnes inscrits en algun programa escolar l'últim dia del període: ESO, formació d'adults, accés a cicles formatius, Batxillerat a distància, iniciació a cicles formatius de grau mitjà i castellà per a estrangers (1).

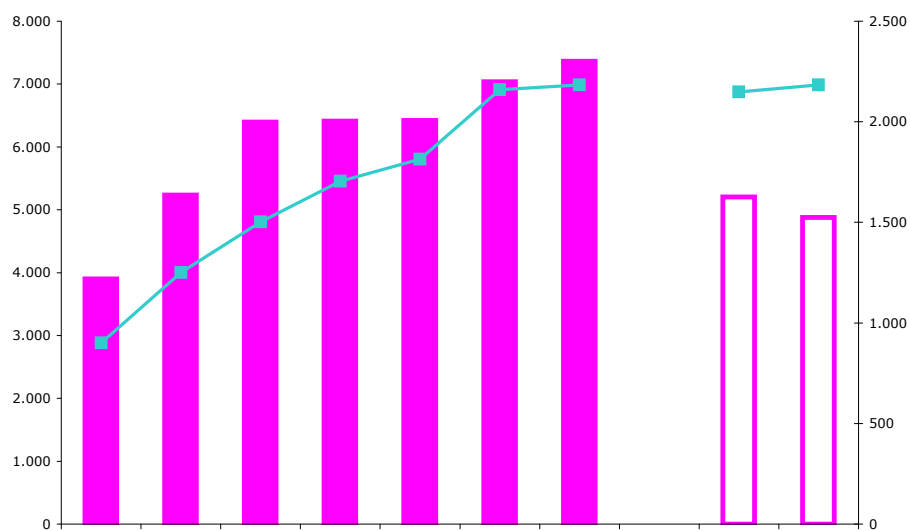
3.13 Formació ocupacional

Es representen el nombre d'alumnes dels cursos de formació ocupacional l'últim dia del mes que compleixen les condicions requerides en aquest tipus de formació.

(1) En el cas de l'any 2006, s'aporta també la comparativa entre l'últim dia de juny i l'últim de desembre.

(2) En el cas de 2006, s'aporten també dades acumulades comparatives entre el primer i el segon semestre.

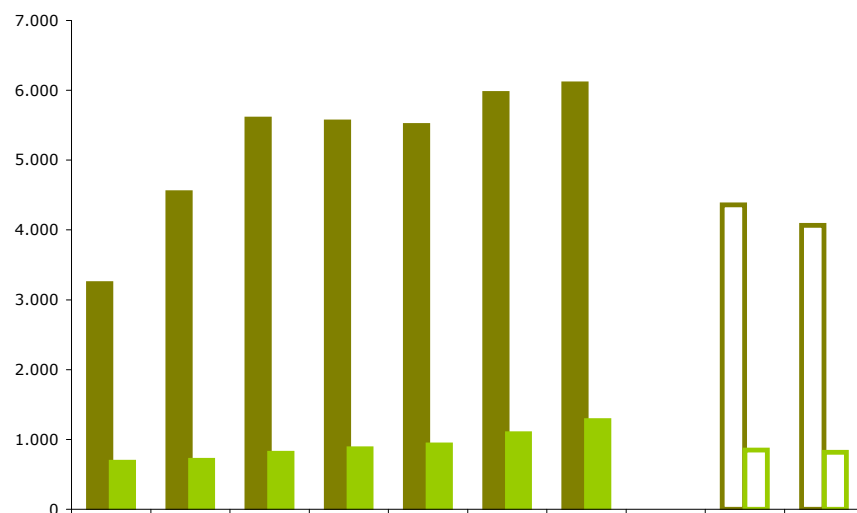
3.1 Població justícia juvenil



	2000	2001	2002	2003	2004	2005	2006	1r sem 06	2n sem 06
Població acumulada	3.903	5.236	6.394	6.412	6.419	7.036	7.363	5.205	4.880
Població últim dia	900	1.251	1.503	1.705	1.814	2.159	2.184	2.149	2.184
% creix població acumulada	7,88	34,15	22,12	0,28	0,11	9,61	4,65		-6,24
% creix població últim dia	11,52	39,00	20,14	13,44	6,39	19,02	1,16		1,63

La població acumulada és el nombre de persones diferents que han estat ateses a través d'algun programa o mesura d'acord a la LORPM 5/2000 durant el període assenyalat

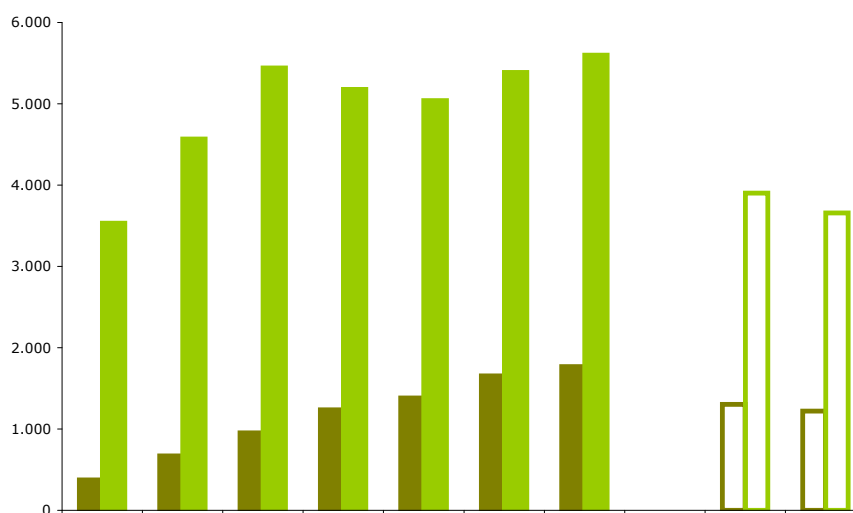
3.2 Població segons el gènere



	2000	2001	2002	2003	2004	2005	2006	1r sem 06	2n sem 06
Homes	3.231	4.534	5.590	5.545	5.497	5.955	6.091	4.358	4.065
Dones	672	702	804	867	922	1.081	1.272	847	815
% Homes	82,78%	86,59%	87,43%	86,48%	85,64%	84,64%	82,72%	83,73%	83,30%
% Dones	17,22%	13,41%	12,57%	13,52%	14,36%	15,36%	17,28%	16,27%	16,70%

La distribució de la població segons el gènere correspon al total de la població acumulada durant el període

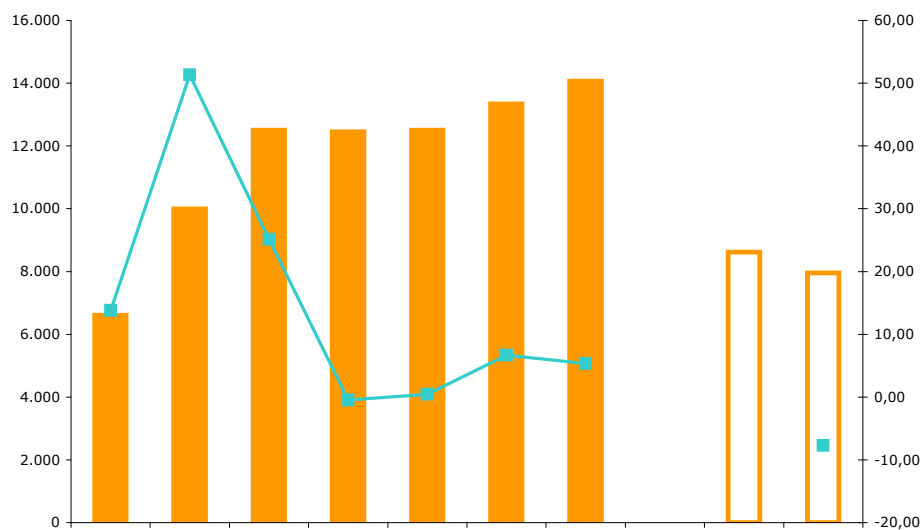
3.3 Població segons la nacionalitat



	2000	2001	2002	2003	2004	2005	2006	1r sem 06	2n sem 06
Població estrangera	373	670	954	1.235	1.380	1.652	1.766	1.302	1.221
Població espanyola	3.530	4.566	5.440	5.177	5.039	5.384	5.597	3.903	3.659
% Estrangers	9,56%	12,80%	14,92%	19,26%	21,50%	23,48%	23,98%	25,01%	25,02%
% Espanyols	90,44%	87,20%	85,08%	80,74%	78,50%	76,52%	76,02%	74,99%	74,98%

La distribució de la població segons la nacionalitat correspon al total de la població acumulada durant el període

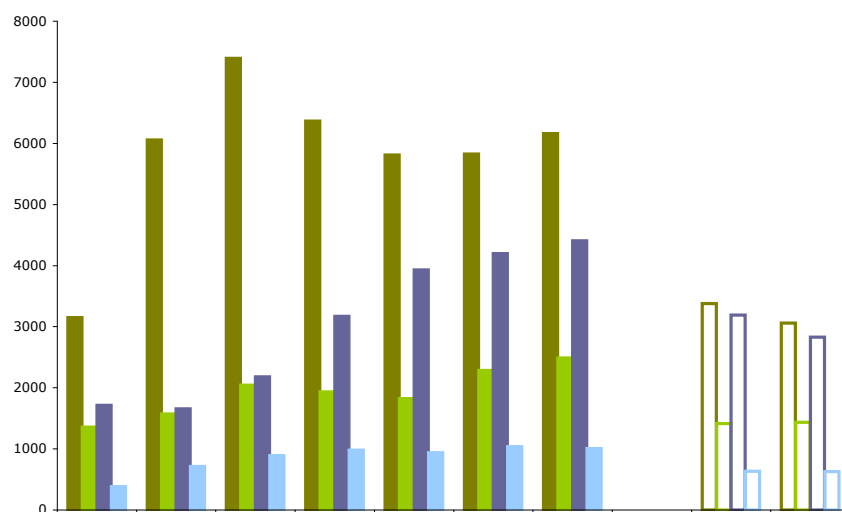
3.4 Nombre d'ordres i mesures



	2000	2001	2002	2003	2004	2005	2006	1r sem 06	2n sem 06
Total ordres i mesures	6.605	9.997	12.507	12.449	12.507	13.343	14.059	8.616	7.951
Creixement %	13,78	51,36	25,11	-0,46	0,47	6,68	5,37	-7,72	

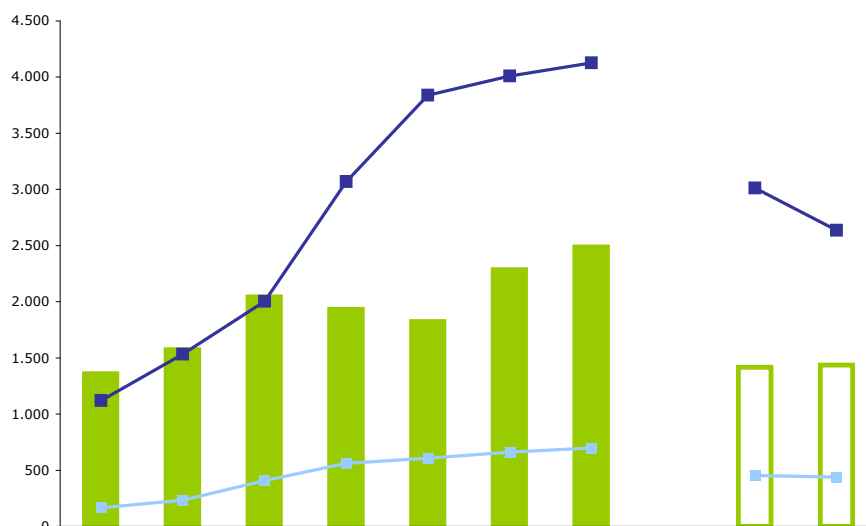
El total de mesures correspon a les ordres d'assessorament tècnic, les ordres de mediació, les mesures de medi obert i les mesures d'internament. Estan excloses les intervencions de caràcter administratiu (Assistències voluntàries). El creixement % es calcula en relació al període anterior

3.5 Distribució de les ordres i mesures segons la classe de programa



	2000	2001	2002	2003	2004	2005	2006	1r sem 06	2n sem 06
As Tècnic	3150	6055	7394	6367	5812	5825	6161	3378	3057
Mediació	1359	1574	2042	1931	1824	2285	2487	1416	1435
Medi obert	1713	1658	2182	3172	3931	4195	4404	3188	2830
Internament en CE	383	710	889	979	940	1038	1007	634	629
% As Tècnic	47,69%	60,57%	59,12%	51,14%	46,47%	43,66%	43,82%	39,21%	38,45%
% Mediació	20,58%	15,74%	16,33%	15,51%	14,58%	17,13%	17,69%	16,43%	18,05%
% Medi obert	25,93%	16,58%	17,45%	25,48%	31,43%	31,44%	31,33%	37,00%	35,59%
% Internament en CE	5,80%	7,10%	7,11%	7,86%	7,52%	7,78%	7,16%	7,36%	7,91%

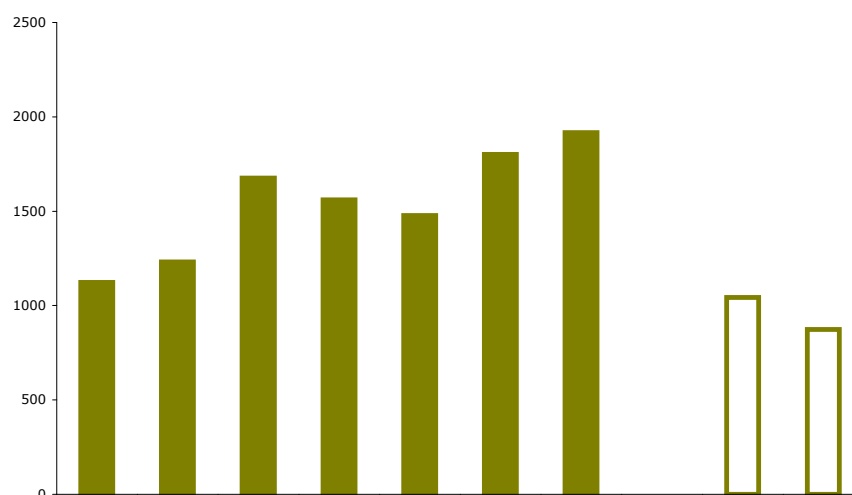
3.6 Programes de mediació



	2000	2001	2002	2003	2004	2005	2006	1r sem 06	2n sem 06
Programes de Mediació	1.359	1.574	2.042	1.931	1.824	2.285	2.487	1.416	1.435
Mesures MO fermes	1.120	1.532	2.004	3.070	3.840	4.011	4.128	3.012	2.636
Mesures CE fermes	165	234	408	561	608	660	698	453	439
% Mediació	51%	47%	46%	35%	29%	33%	34%	29%	32%
% Medi obert	42%	46%	45%	55%	61%	58%	56%	62%	58%
% Internament en CE	6%	7%	9%	10%	10%	9%	10%	9%	10%

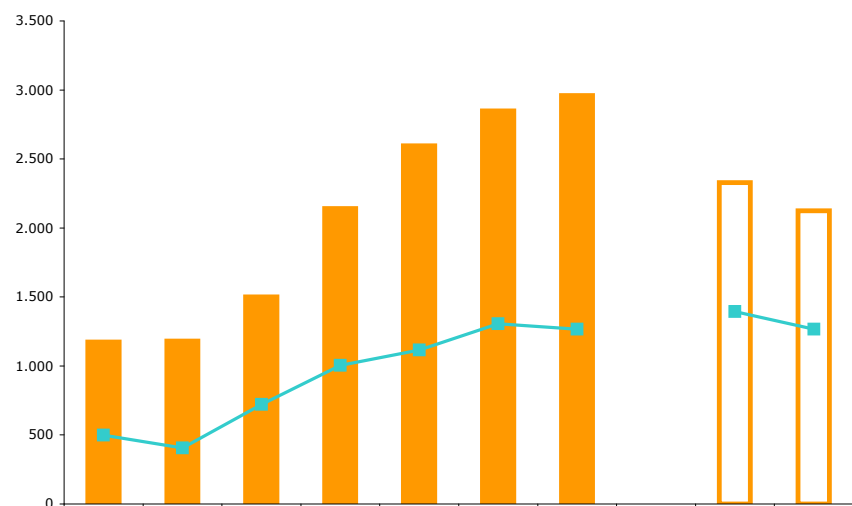
Percentatge sobre el total de mesures fermes acumulades fins a una data dels programes de mediació, medi obert internament. En el total de mesures no és comptabilitzen, per tant, les mesures cautelars de medi obert ni les d'internament en un Centre.

3.7 Programes de mediació finalitzats i resultats de la mediació



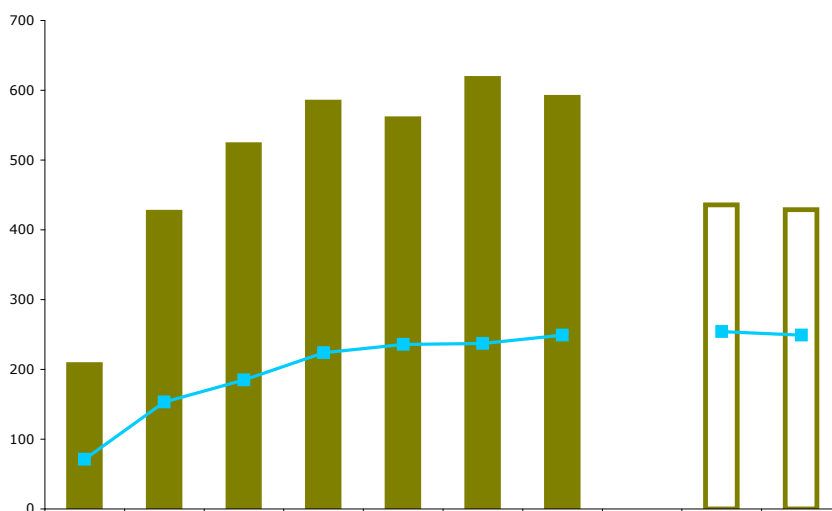
	2000	2001	2002	2003	2004	2005	2006	1r sem 06	2n sem 06
Mediacions finalitzades	1122	1232	1676	1560	1478	1802	1917	1043	874
% Resultat informe positiu	82,83%	84,68%	86,02%	85,68%	82,22%	80,40%	82,96%	78,40%	84,61%
% Resultat informe negatiu	17,17%	15,32%	13,98%	14,32%	17,78%	19,60%	17,04%	21,60%	15,39%

3.8 Població en medi obert



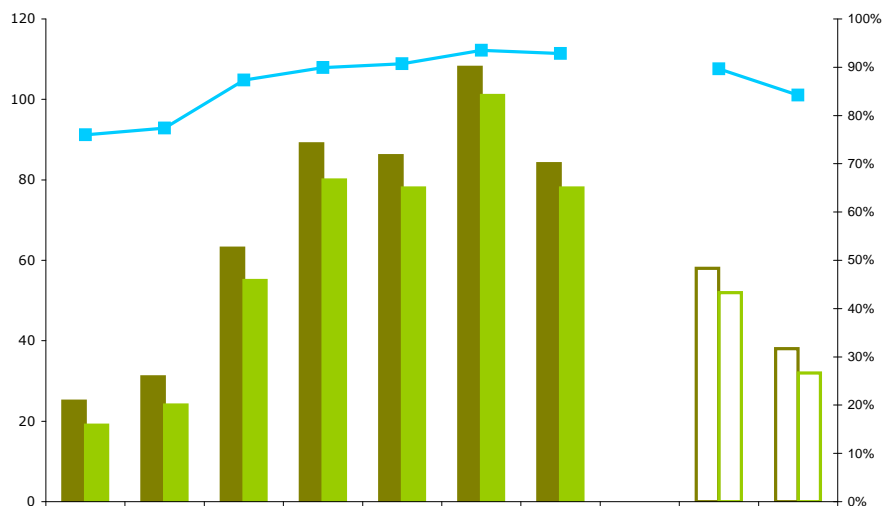
	2000	2001	2002	2003	2004	2005	2006	1r sem 06	2n sem 06
Població acumulada	1.174	1.181	1.500	2.141	2.595	2.848	2.959	2.328	2.124
Població últim dia	498	405	721	1.004	1.116	1.305	1.266	1.394	1.266
% creix població acumulada	35,25	0,60	27,01	42,73	21,21	9,75	3,90	-8,76	-8,76
% creix població últim dia	53,23	-18,67	78,02	39,25	11,16	16,94	-2,99	-9,18	-9,18

3.9 Població internada en centres educatius



	2000	2001	2002	2003	2004	2005	2006	1r sem 06	2n sem 06
Població acumulada	207	425	522	583	559	617	590	436	429
Població últim dia	71	153	185	224	236	237	249	254	249
% creix població acumulada	35,29	105,31	22,82	11,69	-4,12	10,38	-4,38		-1,61
% creix població últim dia	0,00	115,49	20,92	21,08	5,36	0,42	5,06		-1,97

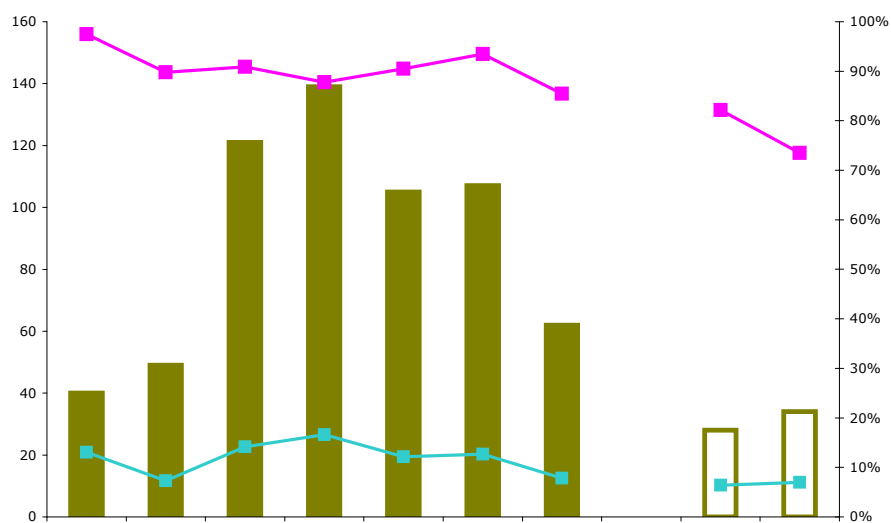
3.10 Trencaments i recuperacions de sortides de règim, permisos cap de set i extraordinaris



	2000	2001	2002	2003	2004	2005	2006	1r sem 06	2n sem 06
Persones diferents amb NR	25	31	63	89	86	108	84	58	38
Persones recuperades	19	24	55	80	78	101	78	52	32
% recuperacions sobre trencaments	76,00%	77,42%	87,30%	89,89%	90,70%	93,52%	92,86%	89,66%	84,21%

El nombre de persones amb no retorn correspon al nombre persones amb trencaments de permisos de sortida així com el nombre de persones amb sortides de règim registrades durant el període.

3.11 Fugues, evasions i recuperacions

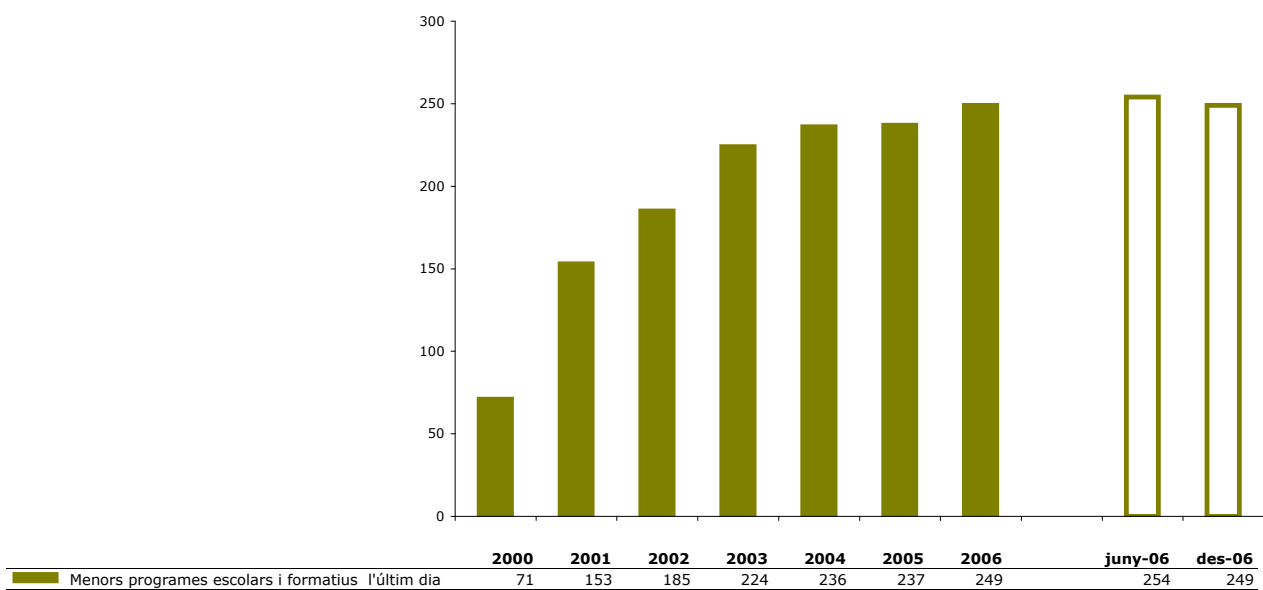


	2000	2001	2002	2003	2004	2005	2006	1r sem 06	2n sem 06
Total Fugues i evasions	40	49	121	139	105	107	62	28	34
% sobre internats	13,04%	7,29%	14,18%	16,64%	12,16%	12,64%	7,80%	6,42%	6,99%
% recuperacions	97,50%	89,80%	90,91%	87,77%	90,48%	93,46%	85,48%	82,14%	73,53%
Persones amb F/E	27	31	74	97	68	78	46	28	30
Pendents últim dia	1	5	11	17	10	7	9	5	9
Fugues	***	***	5	8	6	18	3	1	2
Evasions de centre obert	***	***	***		10	5	4	2	2
Evasions de sortida amb acompanyament	***	***	***	131	89	84	55	25	32

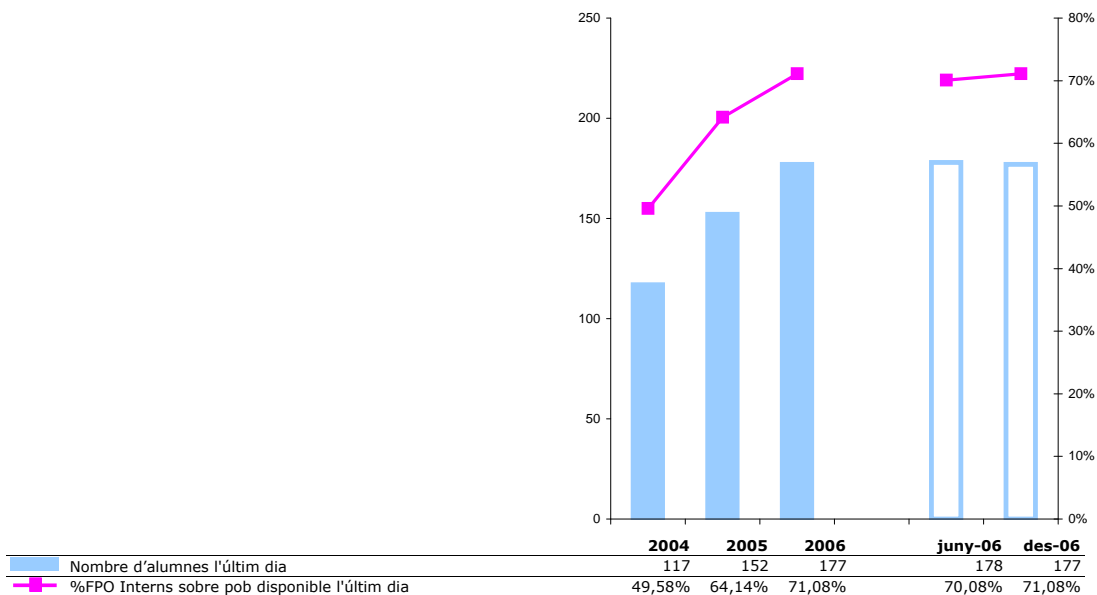
107

El % de recuperacions correspon al nombre de fugues resoltes durant el període. El % sobre internats mostra la proporció de menors que han protagonitzat una o més incidències en relació al total de menors atesos durant el període en centres d'internament. Durant els anys 2000 i 2001 no es va diferenciar el tipus d'incidència per evasions o fugues. Els anys 2002 i 2003 no es va diferenciar entre els dos tipus d'evasions.

3.12 Formació: Programes escolars



3.13 Formació professional ocupacional



Nombre de menors alumnes dels cursos de formació ocupacional l'últim dia de cada mes i percentatge sobre la població disponible internada l'últim dia.