



informació

estadística bàsica

1r semestre 00/01/02/03/04/05/06/07

serveis penitenciaris, rehabilitació i
justícia juvenil

publicació semestral
Juliol 2007



Generalitat de Catalunya
Departament de Justícia

Índex General

1. Avaluació i comentaris 1r semestre 2007	1
2. Serveis penitenciaris i de rehabilitació	7
3. Mesures penals alternatives	27
4. Justícia juvenil	29

INTRODUCCIÓ

El nombre d'interns a les presons i el nombre de menors sota mesures judicials continua el seu ritme de creixement constant. Aquest increment suposa un augment de la taxa de persones encarcerades per a cada 100.000 habitants a Catalunya. El creixement també afecta a la resta de l'Estat i ens situa entre les taxes més elevades dels països del nostre entorn.

L'aplicació de mesures penals alternatives a la presó continua creixent a un ritme constant

El procés d'obertura de la nostra institució a la societat continua el seu ritme d'actuacions i projectes: més voluntariat i millor gestionat dintre del nostre sistema, funcionament òptim dels òrgans de participació social (Taula Cívica, Taula de Participació Social, Comissió Interdepartamental per a la Reinserció Social), obertura a la participació de la societat en els nostres òrgans consultius i de presa de decisions (Reglament d'Organització i funcionament dels serveis d'execució penal a Catalunya), intervenció dels equips de Justícia Juvenil en tasques d'orientació i consell per a la prevenció del risc d'exclusió social a Ajuntaments i altres organismes i institucions, col·laboració d'altres Departaments i de diverses entitats públiques i privades en els processos d'inserció sociolaboral dels interns.

A més, el Departament de Justícia ha continuat l'esforç pressupostari (el pressupost per a 2007 pel que fa a serveis penitenciaris ha augmentat un 18,7 % respecte al del 2006) per poder dur a terme l'assoliment de la missió que té encomanada la Secretaria de Serveis Penitenciaris, Rehabilitació i Justícia Juvenil envers la reeducació i reinserció social. Aquest augment pressupostari ha fet possible un increment de personal per poder atendre millor les necessitats derivades de la missió de l'organització (s'ha pressupostat un increment 554 places de personal per al 2007), una millora en les prestacions als interns, adults, joves i menors, i l'obertura de dos nous equipaments (Brians 2, en el cas d'adults, amb capacitat òptima per a 1.500 interns i Can Llupià en el cas de menors, amb capacitat òptima per a 60 menors) que contribuiran a millorar les possibilitats d'èxit de la tasca que tenim encomanada.

El clima social a les presons i als centres educatius de Justícia Juvenil és en general satisfactori, sense que el nivell d'incidències superi els límits raonables dintre de les característiques pròpies de les institucions tancades.

Les fórmules de llibertat condicional i els permisos de sortida en el cas dels adults estan donant resultats satisfactoris, amb un nombre més elevat d'aplicacions que en anys anteriors i un menor grau d'incidències negatives.

El treball productiu, ja sigui en tallers o en plans ocupacionals o en serveis externs, continua el seu creixement constant i la seva orientació envers la qualificació.

Els programes de tractament especialitzat (agressors sexuals, delictes violents i violència domèstica) donen cabuda al 100% dels interns que reuneixen requisits per poder-los realitzar (voluntarietat, temps de condemna pendent de compliment). L'avaluació dels seus continguts i metodologia és constant i les primeres avaluacions sobre no reincidència de persones tractades són molt positives. L'esforç en l'aplicació d'altres programes (esportius, lúdics, de toxicomanies) també ha estat important. En el cas de Justícia Juvenil l'escolarització dels menors està generalitzada i la formació professional ocupacional té un lloc molt important en el disseny curricular dels centres.

El nombre de trencaments (no retorns) en els permisos de sortida, tant d'adults com de menors, ha baixat en relació al mateix període de 2006.

Les noves infraestructures i la qualificació continua del personal són un factor d'oportunitats de millora de primer ordre.

2. Àmbit penitenciari

POBLACIÓ

La taxa d'encarcerats per a cada 100.000 habitants continua creixent a Catalunya i a la resta de l'Estat. Així, al 2006 la taxa a Catalunya era de 126 per a cada 100.000 habitants i a juny de 2007 se situa en 132. El mateix fenomen s'observa a la resta de l'Estat: 146 per a cada 100.000 habitants al 2006 i 150 al juny de 2007. (gràfic 1.2, pàgina 10)

Pel que fa al conjunt de l'Estat, incloent les xifres de Catalunya, la taxa al 2006 era de 143 per a cada 100.000 habitants i al juny de 2007 ha pujat fins a 146 per a cada 100.000 habitants.

Continuem amb una de les taxes més altes dels països del nostre entorn. (gràfic 1.1, pàgina 10)

El creixement de població a les presons continua a un ritme constant. Des del juny 2006 al juny 2007 hem passat de 8.911 interns a 9.395, un augment del 5.43%. Es compleixen així les previsions de creixement fetes des de l'any 2000 que situen el nombre d'interns en 9.530 al final de 2007 i en 11.033 per al desembre 2010 (el marge d'error fins ara i des de 2000 es situa en + / - 3%). Tot i aquesta previsió, les darreres estadístiques demogràfiques projecten una tendència a l'estabilització de la població. L'arribada d'immigrants s'ha alentit des de l'any 2004. (gràfic. 1.3, pàgina 11)

Una dada que també resulta significativa és el creixement de població preventiva. Al juny de 2006 suposaven el 20.5% del total de la població interna; al juny de 2007 ja representen el 21.8%. La situació de “preventiu”, a banda d’altres consideracions de tipus sociològic, jurídiques i penals, suposa una dificultat afegida en els processos de reinserció i reeducació relacionats amb l’aplicació del medi obert. (gràfic 1.5, pàgina 12)

Pel que fa a la composició sociodemogràfica de la població, el nombre de dones ha crescut de juny de 2006 (619) a juny 2007 (662), però el percentatge de dones en relació al total d’encarcerats es manté molt estable, sempre al voltant del 7%. El percentatge d’homes es manté al voltant del 93%. (gràfic 1.6, 1.7 pàgines 12 i 13)

Pel que fa als joves d’entre 18 i 21 anys (ambdós inclosos) el seu nombre absolut ha baixat: 397 al juny 2006 (4.5% del total de la població encarcerada) i 367 al juny de 2007 (3,9% del total d’encarcerats). (gràfic 1.8, pàgina 13)

Pel que fa a la composició sociodemogràfica per nacionalitats, la població estrangera continua el seu creixement constant. Al juny de 2006 eren 3.141, el 35.2% del total d’encarcerats; al juny de 2007 aquesta xifra és de 3.656, el 38.9% del total d’interns.(gràfic 1.10, pàgina 14)

GRAUS DE TRACTAMENT

1r grau

El règim de vida tancat (1r grau o art. 10 de la LOGP), que sempre és una mesura significativa del clima social a les presons, és el més restrictiu que preveu la legislació penitenciària. Aquesta modalitat ha baixat en relació al mateix període de 2006: 193 interns en règim tancat el primer semestre de 2007 (2.2% del total d’interns) davant els 214 del primer semestre de 2006 (2.4% del total d’interns). Aquesta dada, tot junt amb el còmput del nombre general d’incidents, ens informa d’un clima de convivència ordenada als centres penitenciaris. (gràfic 1.15, pàgina 17)

3r grau

El nombre d’interns en 3r grau ha baixat en relació al nombre d’interns classificats en aquest grau al juny de 2006, quan hi havia menys interns a les presons. Així, al juny de 2007 hi ha 1.721 interns en 3r grau, el 26.1% del total de penats classificats; aquesta xifra era de 1.764, el 27.7% del total de penats classificats al juny de 2006. Aquesta baixada té relació principalment amb l’augment de població estrangera sense arrel o vincles socials suficients. (gràfic 1.11, pàgina 15)

Permisos

El nombre absolut d’interns que van gaudir de permisos de sortida es manté estable en relació a 2006, però en termes percentuals, en relació a 2006 ha baixat: el 26.6% de tots els interns que van ser-hi a presó al primer semestre de 2006 van gaudir d’algun tipus de permís de sortida; aquests percentatge va ser del 25.2% per al primer semestre de 2007. L’augment de preventius i de població estrangera sense arrel o vincles socials suficients a Catalunya estan en la base d’aquesta baixada percentual. (gràfic 1.25, pàgina 22)

Malgrat aquesta lleugera baixada del medi obert de l'àmbit estrictament penitenciari, hi ha hagut un augment molt significatiu dels interns que han estat promoguts a la situació de llibertat condicional: 341 en el primer semestre de 2007; 270 en el primer semestre de 2006. (gràfic 1.19, pàgina 19)

Sortides programades

S'ha registrat una baixada en la modalitat de sortides que anomenem sortides programades. Al primer semestre de 2007 en van gaudir 651 interns diferents, el 5.2% del total d'interns diferents que van ser-hi a la presó en aquest període; per a les mateixes dates de 2006 el nombre d'interns que va gaudir de sortides programades va ser de 654, el 5.5% del total d'interns diferents. (gràfic 1.24, pàgina 22).

Tot i aquest lleuger descens, la política de la Secretaria de Serveis Penitenciaris, Rehabilitació i Justícia Juvenil és la de l'apropament dels interns al medi normalitzat com a eina cabdal en els processos de reeducació i reinserció social.

Tallers productius

Ha pujat de forma molt significativa el nombre d'interns en tallers productius, plans ocupacionals i serveis externs. El treball com a eina afavorida dels processos de reinserció social té una importància cabdal en la política de la secretaria de Serveis Penitenciaris, Rehabilitació i Justícia Juvenil del Departament de Justícia en matèria de reeducació i reinserció social. S'ha fet un gran esforç per implicar a diversos sectors tant de l'Administració com del món empresarial i d'entitats públiques i privades i els resultats són satisfactoris i assenyalen l'assoliment dels reptes proposats. Al primer semestre de 2006 el nombre d'interns en programes de treball era de 1.815; aquesta xifra ja és de 1.990 al primer semestre de 2007, la qual cosa suposa un increment del 9.64% mentre que la població total ha crescut el 5.43% en el mateix període. (gràfic 1.22, pàgina 20)

Programes especialitzats

En el cas dels programes especialitzats (SAC, DEVI i VIDO) també hi ha un creixement significatiu que dóna resposta a les necessitats de tractament dels interns amb aquest tipus d'activitat delictiva. (gràfic 1.23, pàgina 21)

Matriculacions

Les matriculacions en els diferents programes escolars de formació d'adults, encara que mostren unes xifres raonablement satisfactòries (3.415 matriculacions, que suposen el 45,5% de la població disponible) estan percentualment per sota de les xifres de població disponible per al mateix període de 2006 (48,3%). (gràfic 1.21, pàgina 20)

DEFUNCIONS I INCIDENTS

Durant el primer semestre de 2007 hi ha hagut un total de 20 defuncions, 10 d'elles a dintre de la presó. D'aquestes 20 defuncions 2 van ser per sobredosi i 4 per suïcidi. El nombre de defuncions ha estat menor que al mateix període de 2006 (26) encara que en aquell període es van produir 8 a dintre de les

presons davant les 10 d'aquest any 2007. (gràfic 1.29, pàgina 25)

En aquest primer semestre s'han produït dues evasions: una durant un trasllat realitzat per la guàrdia civil (Tarragona) i l'altra des del centre penitenciari Brians 1. L'intern que es va evadir de Brians 1 va retornar abans de les 24 hores següents. Al mateix període de 2006 també es van produir dues evasions. (gràfic 1.28, pàgina 24)

El nombre de trencaments de permisos en sortides ordinàries, extraordinàries i de cap setmana està per sota de les xifres del primer semestre de 2006. Així, des de gener a juny de 2007 han quebrantat un total de 69 interns, la qual cosa suposa el 2.2% del total d'interns que n'han gaudit. Al mateix període de 2006 els trencaments es van situar en 85, el 2.7% del total d'interns que en van gaudir. Dels 69 interns que van trencar el permís durant el primer semestre de 2007, 28 (el 40.6%) ja han estat detinguts. (gràfic 1.27, pàgina 23)

A les sortides programades van quebrantar 5 interns, la mateixa xifra que al mateix període de 2006. 2 ja han estat detinguts. (gràfic 1.26, pàgina 23)

3. Àmbit de les mesures penals alternatives

Les mesures alternatives a la presó augmenten de forma molt significativa i ja es configuren com a una modalitat de compliment de condemna molt important. Al primer semestre de 2007 es van produir un total de 2.866 demandes d'aplicació d'algun tipus de mesura alternativa a la presó; al primer semestre de 2006 les demandes van ser de 2.154. (gràfic 2.1, pàgina 28)

Pel que fa al nombre de persones que han complert o estan complint alguna mesura alternativa al primer semestre de 2007 van ser de 5.083, davant les 3.397 per al mateix període de 2006, un increment del 50.12% sobre el total de persones diferents. Si aquest creixement, que es manté constant des de 2004, continua al mateix ritme els anys vinents no trigaran molt en superar al nombre d'interns en presó, que no només no disminueix sinó que creix de forma contínua, com ja hem comentat a l'apartat corresponent. (gràfic 2.2, pàgina 28)

4. Àmbit de justícia juvenil

La població a Justícia Juvenil ha crescut: 5.655 menors o joves al primer semestre de 2007; 5.205 al primer semestre de 2006. Un creixement del 8.65%. (gràfic 3.1, pàgina 30)

Del total de programes i mesures fermes al primer semestre de 2007, el 36.06% corresponen a programes de mediació (29.01% per al mateix període de 2006), el 55.27% a programes de medi obert (61.71% per al mateix període de 2006), i 8.66% a programes d'internament (9.28% al mateix període de 2006). És a dir, la mediació torna a guanyar espai i l'internament en centre baixa el seu pes com a mesura dintre del conjunt global. (gràfic 3.5, pàgina 32)

També han crescut les demandes d'Assessorament Tècnic que fan els fiscals de menors: 3.634 al primer semestre de 2007; 3.378 al primer semestre de 2006. Un augment del 7.58%.

Pel que fa als programes de mediació cal assenyalar que el 84.84% han

finalitzat amb resultat positiu al primer semestre 2007, davant el 78.40% per al mateix període de 2006. (gràfic 3.6, pàgina 32)

Els trencaments de sortides han disminuït en relació a 2006: 40 trencaments al primer semestre de 2007 (dels quals ja han reingressat 32) davant els 58 trencaments per al mateix període de 2006. Pel que fa a fugues i evasions les xifres es mantenen estables per als primers semestres de 2006 i 2007: 28 fugues i evasions. De les fugues de 2007 ja han reingressat el 88.46%. (gràfic 3.10, pàgina 34)

El nombre dels menors internats matriculats en programes escolars és de 268, el 100% de la població internada. Els menors internats que fan formació professional ocupacional es manté estable entre el 60 i el 70% del total d'interns. (gràfic 3.12, pàgina 36)

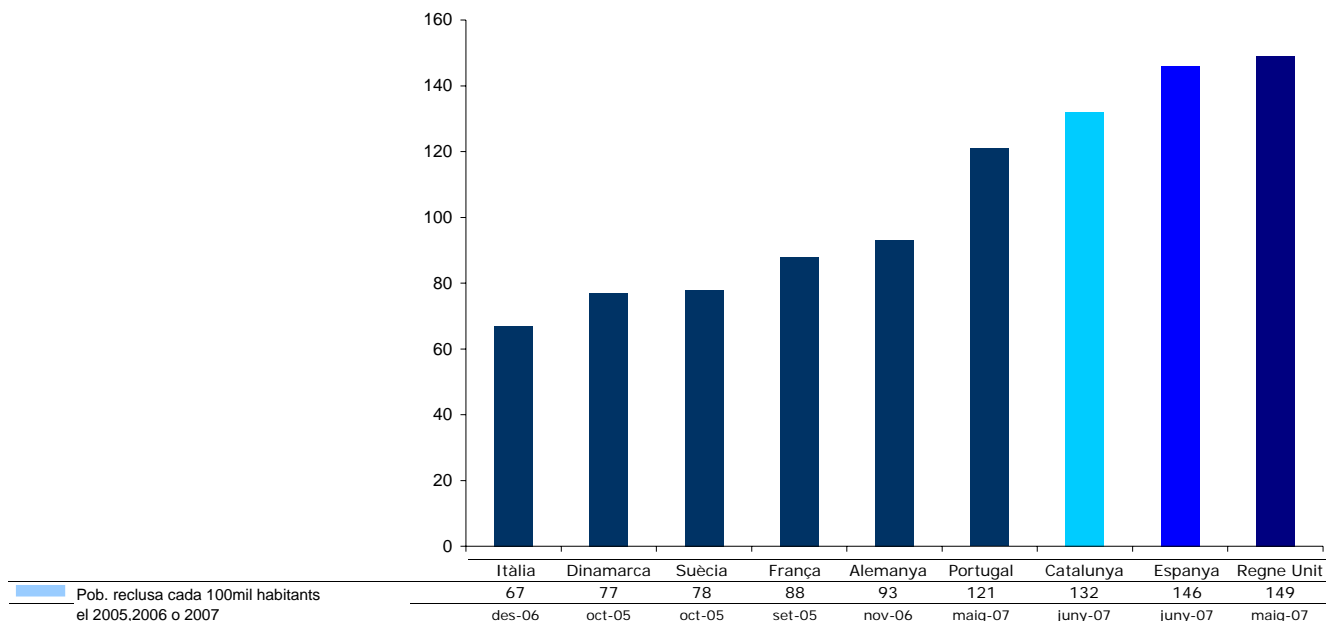
serveis penitenciaris i rehabilitació

dades bàsiques

1 semestre

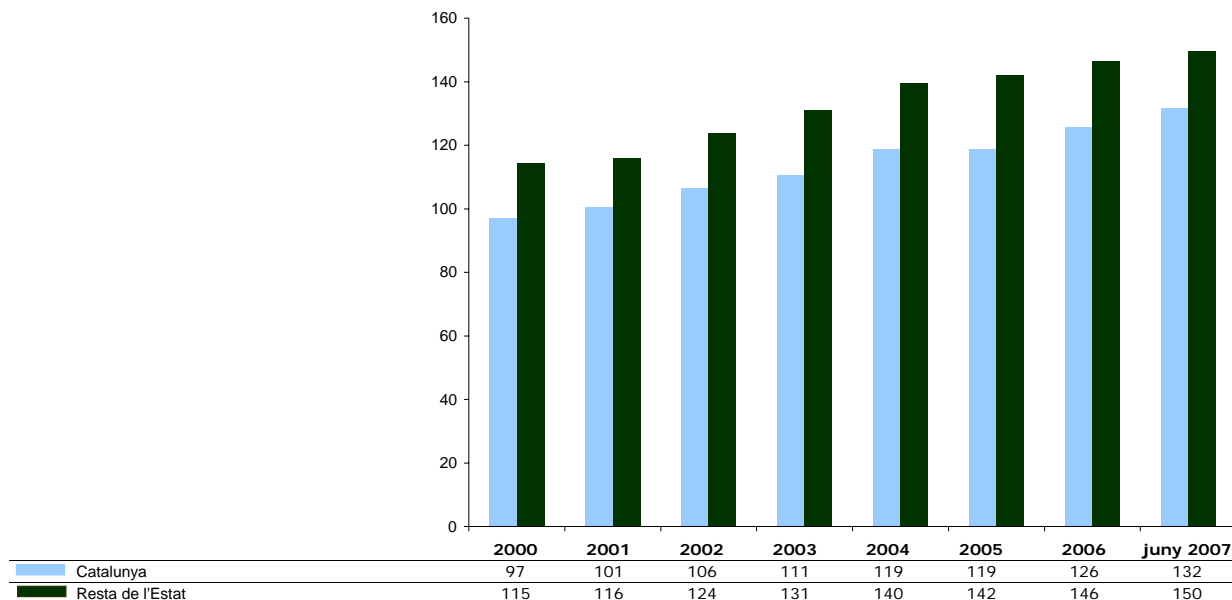
00/01/02/03/04/05/06/07

1.1 Població reclusa cada 100 mil hab. Comparativa amb Espanya i altres països d'Europa 2007



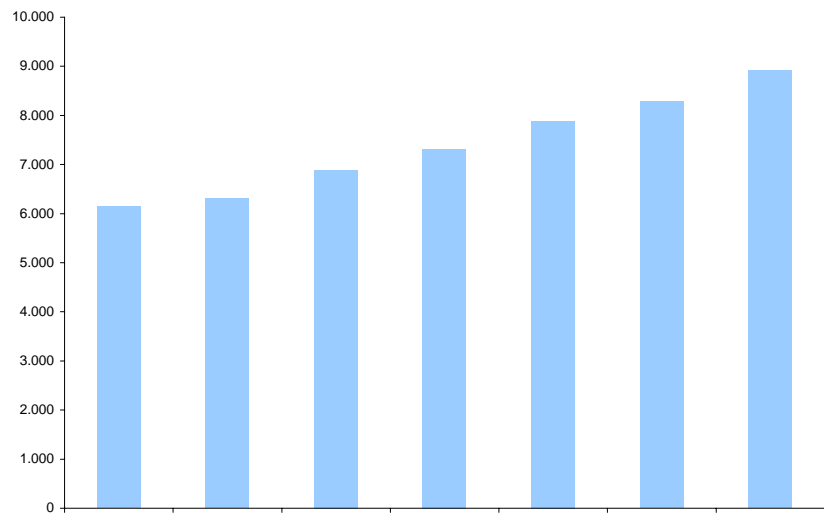
Es compara la població reclusa per a cada 100.000 habitants a diferents països del nostre entorn segons les dades recollides per la University of London en la seva pàgina web (<http://www.kcl.ac.uk/>). Les dades corresponents a Espanya, que són per al conjunt del país, i les de Catalunya s'han extret a partir de les nostres pròpies dades del Departament de Justícia. Totes dues corresponen a població encarcerada l'últim dia del semestre. Quant a les dades de població de Catalunya i Espanya, s'han fet servir les últimes oficials del padró d'habitants referides a l'1 de gener del 2006 aprovades per Reial Decret 1627/2006, de 29 de desembre

1.2 Evolució anual de la població encarcerada per cada 100 mil habitants



Es compara la població d'empresonats per cada 100.000 hab. a Catalunya i a la resta de l'Estat. Les dades d'interns fan referència a l'últim dia del semestre en el cas de Catalunya i la Resta de l'Estat. Les dades sobre la població empresonada a la resta de l'Estat han estat extretes a partir de la informació publicada pel Ministeri de l'Interior al seu web. Les dades de població han estat extretes de la pàgina web de l'INE i són les últimes dades oficials del padró d'habitants referides a l'1 de gener del 2006 aprovades per Reial Decret 1627/2006, de 29 de desembre

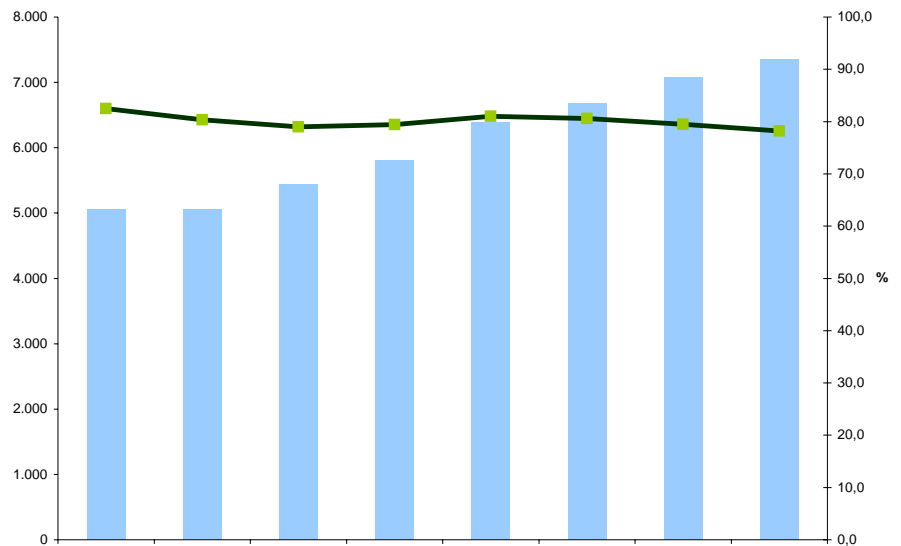
1.3 Total població encarcerada



	1 sem 00	1 sem 01	1 sem 02	1 sem 03	1 sem 04	1 sem 05	1 sem 06	juny 2007
Població encarcerada l'últim dia del semestre	6.139	6.301	6.887	7.314	7.885	8.286	8.911	9.395

Es fa referència al nombre total d'interns que hi ha als centres penitenciaris l'últim dia de cada semestre a les 24 h.

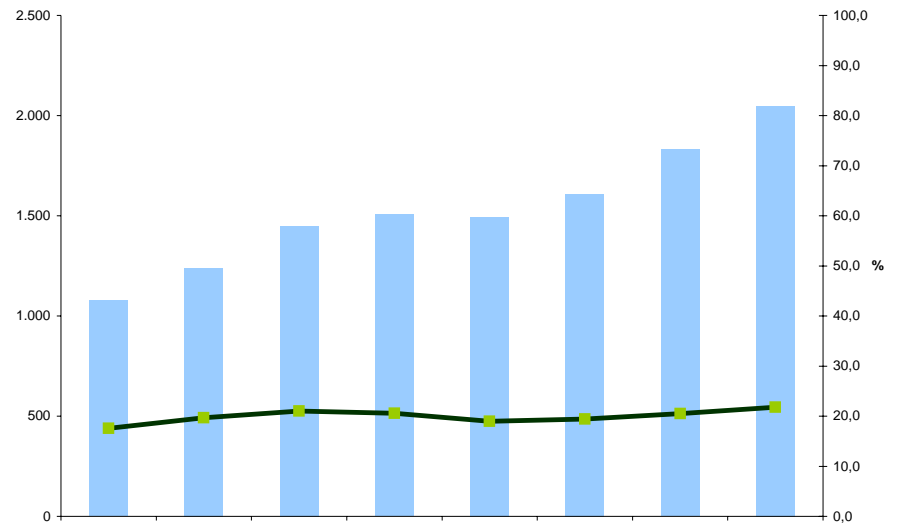
1.4 Penats



	1 sem 00	1 sem 01	1 sem 02	1 sem 03	1 sem 04	1 sem 05	1 sem 06	juny 2007
Penats l'últim dia del semestre	5.062	5.062	5.440	5.808	6.389	6.677	7.081	7.347
% sobre total encarcerats l'últim dia	82,5	80,3	79,0	79,4	81,0	80,6	79,5	78,2

Es presenta el nombre d'interns penats l'últim dia de cada semestre i el percentatge que representa sobre el total d'interns que hi havia en aquest moment. En aquest concepte estan inclosos els interns penats que tenien alguna causa preventiva (al voltant del 2-3% del total de penats) i els interns judicials (un 0,6% dels penats).

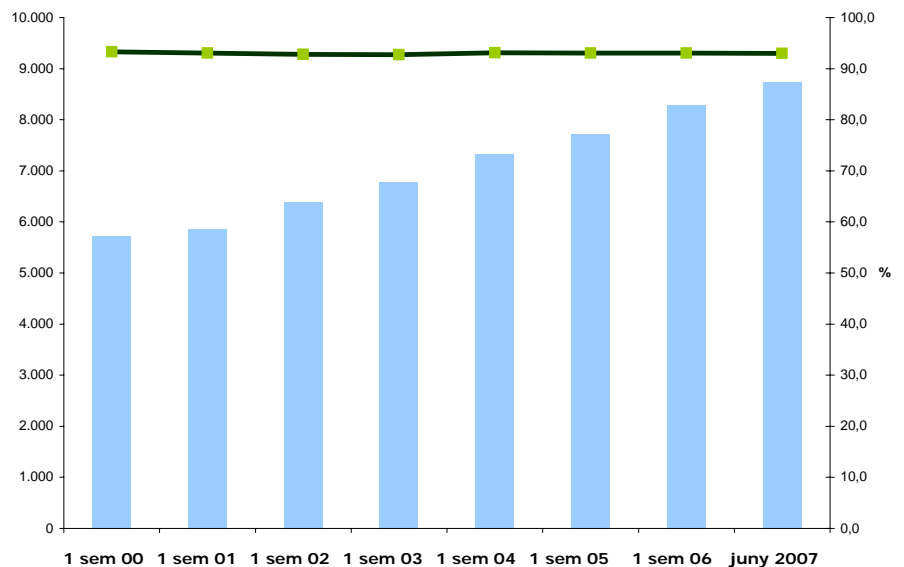
1.5 Preventius



	1 sem 00	1 sem 01	1 sem 02	1 sem 03	1 sem 04	1 sem 05	1 sem 06	juny 2007
Preventius l'últim dia del semestre	1.077	1.239	1.447	1.506	1.496	1.609	1.830	2.048
% sobre total encarcerats l'últim dia	17,5	19,7	21,0	20,6	19,0	19,4	20,5	21,8

Es presenta el nombre d'interns preventius l'últim dia de cada semestre i el percentatge que representa sobre el total d'interns que hi havia en aquest moment.

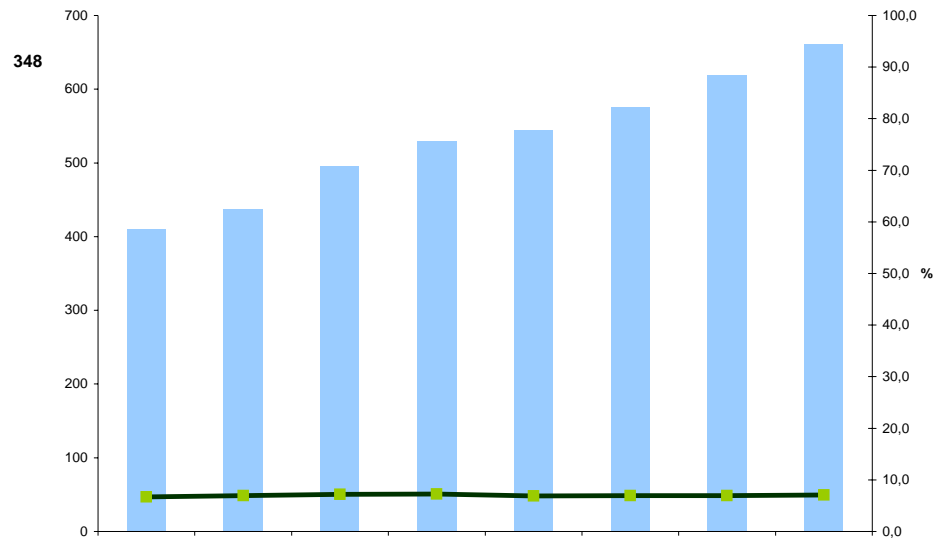
1.6 Homes



	1 sem 00	1 sem 01	1 sem 02	1 sem 03	1 sem 04	1 sem 05	1 sem 06	juny 2007
Homes l'últim dia del semestre	5.728	5.864	6.391	6.784	7.340	7.710	8.292	8.733
% sobre total encarcerats l'últim dia	93,3	93,1	92,8	92,8	93,1	93,0	93,1	93,0

Nombre total d'homes empresonats que hi havia l'últim dia de cada semestre i el percentatge que representa en referència al total d'empresonats.

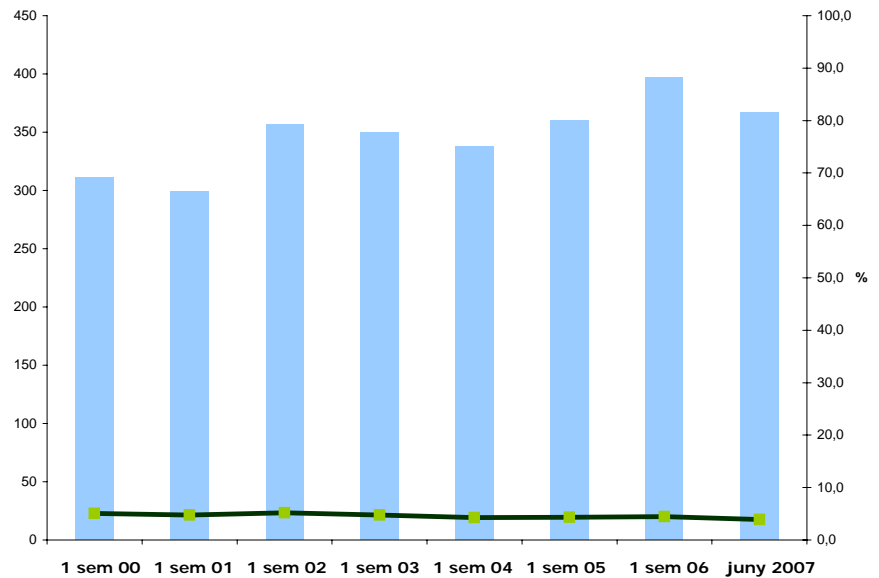
1.7 Dones



	1 sem 00	1 sem 01	1 sem 02	1 sem 03	1 sem 04	1 sem 05	1 sem 06	june 2007
Dones l'últim dia del semestre	411	437	496	530	545	576	619	662
% sobre total encarcerats l'últim dia	6,7	6,9	7,2	7,2	6,9	7,0	6,9	7,0

Nombre total de dones empresonades que hi havia l'últim dia de cada semestre i el percentatge que representa en referència al total d'empresonats.

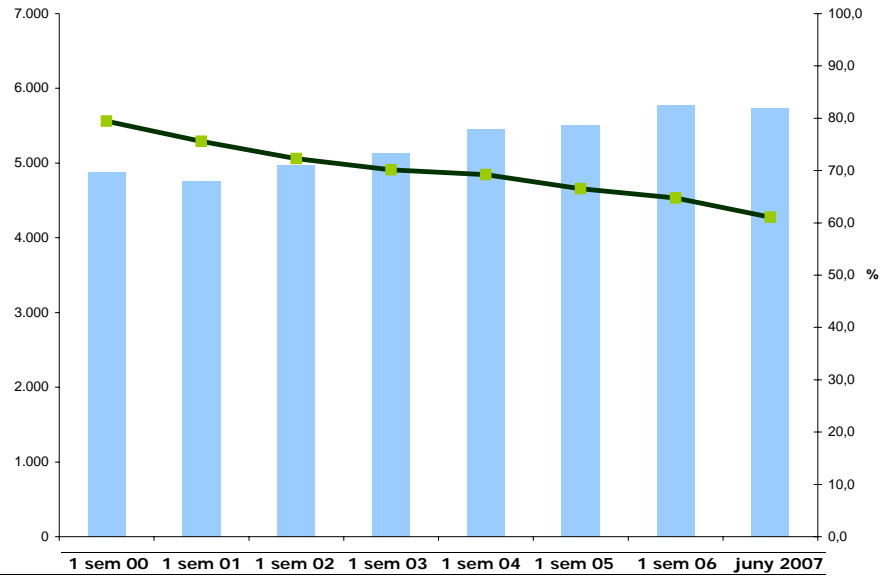
1.8 Joves



	1 sem 00	1 sem 01	1 sem 02	1 sem 03	1 sem 04	1 sem 05	1 sem 06	june 2007
Joves l'últim dia del semestre	311	299	357	350	338	360	397	367
% sobre total encarcerats l'últim dia	5,1	4,7	5,2	4,8	4,3	4,3	4,5	3,9

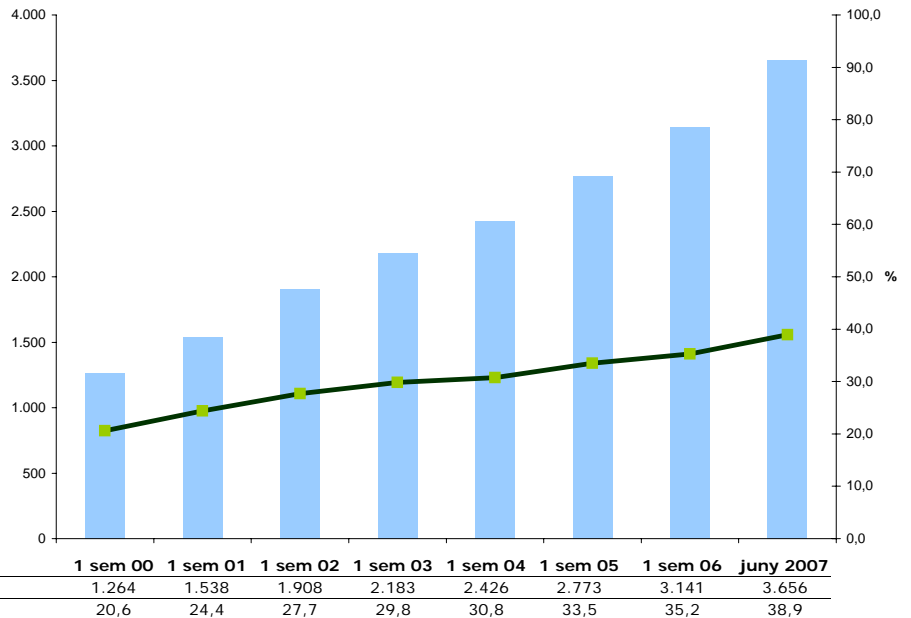
Nombre total de joves empresonats que hi havia l'últim dia de cada semestre i el percentatge que representa en referència al total d'empresonats. Hi inclou homes i dones des dels 18 fins als 21 anys, ambdòs inclosos.

1.9 Espanyols



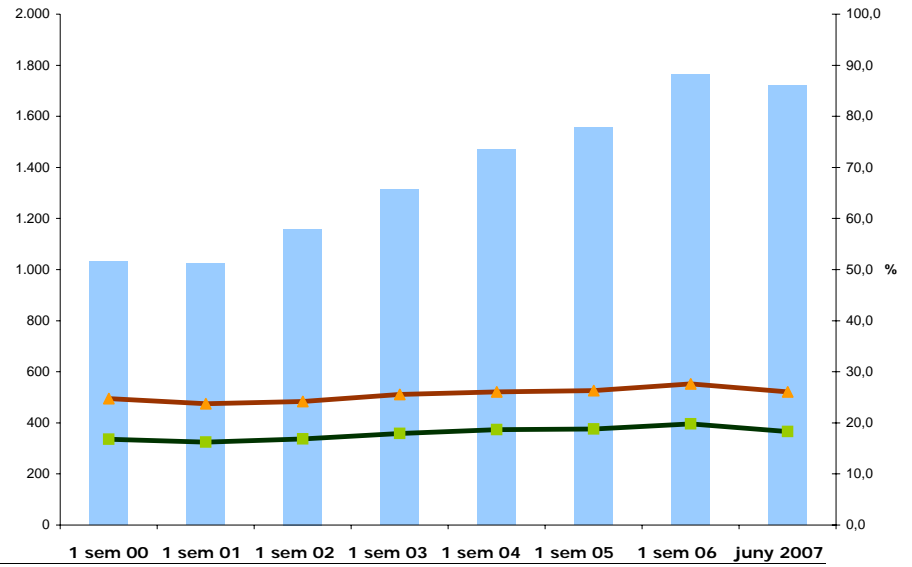
Nombre total d'empresonats de nacionalitat espanyola que hi havia l'últim dia de cada semestre i el percentatge que representa en referència al total d'empresonats.

1.10 Estrangers



Nombre total d'empresonats estrangers, comunitaris i extracomunitaris, que hi havia l'últim dia de cada semestre i el percentatge que representa en referència al total d'empresonats. Als centres penitenciaris de Catalunya hi ha interns de més de 100 nacionalitats diferents.

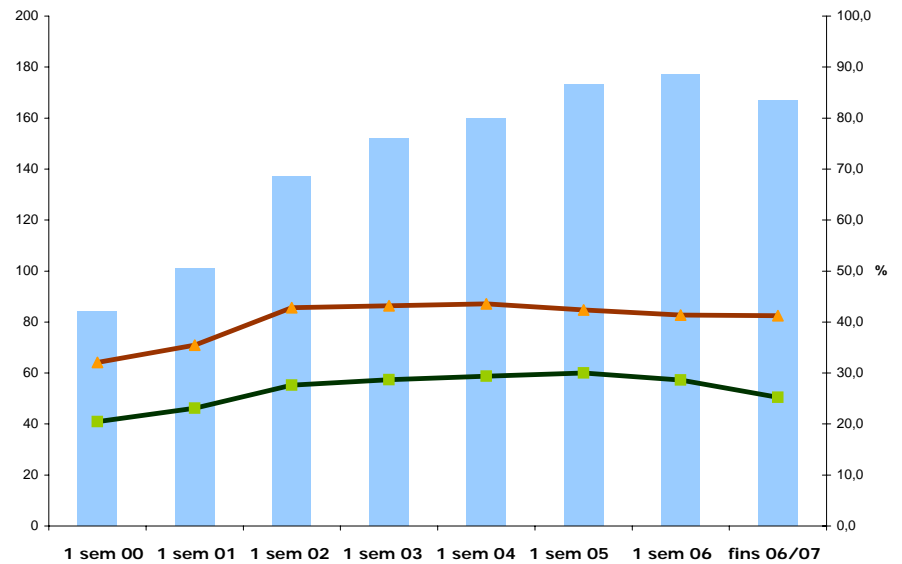
1.11 Interns en 3r grau



	1 sem 00	1 sem 01	1 sem 02	1 sem 03	1 sem 04	1 sem 05	1 sem 06	juny 2007
Interns en 3r grau l'últim dia del semestre	1.030	1.022	1.159	1.312	1.471	1.558	1.764	1.721
% sobre total encarcerats	16,8	16,2	16,8	17,9	18,7	18,8	19,8	18,3
% sobre total classificats	24,7	23,8	24,2	25,6	26,1	26,3	27,7	26,1

Es presenta el nombre d'interns que hi havia en 3r grau de tractament, al conjunt de les seves modalitats, l'últim dia de cada semestre. També es presenta el percentatge que aquest nombre representa pel que fa al total d'interns i el percentatge en referència al nombre d'interns penats classificats. Aquests dos percentatges s'han d'analitzar conjuntament. No tots els interns estan classificats. La classificació en graus de tractament només afecta els interns penats i no pas els preventius. D'altra banda no tots els interns penats estan classificats: per a la classificació d'un penat és necessari no solament la sentència ferma sinó també la proposta dels equips de tractament dels centres penitenciaris. Aquesta proposta s'ha de fer en un termini màxim de dos mesos des de la recepció de la sentència ferma.

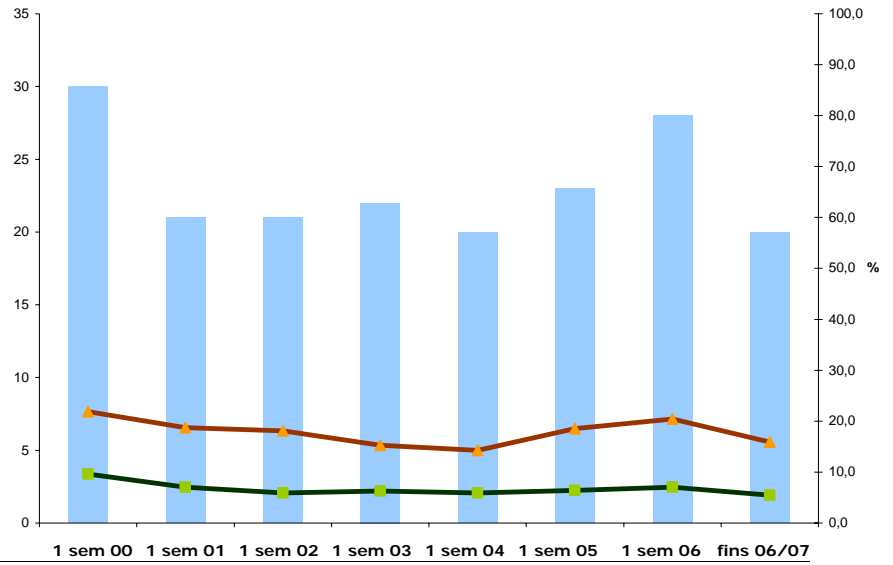
1.12 Dones en 3r grau



	1 sem 00	1 sem 01	1 sem 02	1 sem 03	1 sem 04	1 sem 05	1 sem 06	fins 06/07
Dones en 3r grau l'últim dia del semestre	84	101	137	152	160	173	177	167
% sobre dones encarcerades	20,4	23,1	27,6	28,7	29,4	30,0	28,6	25,2
% sobre dones classificades	32,1	35,4	42,8	43,2	43,6	42,4	41,4	41,2

Fa referència a les dades del gràfic 1.11, però en relació al conjunt de dones empresonades.

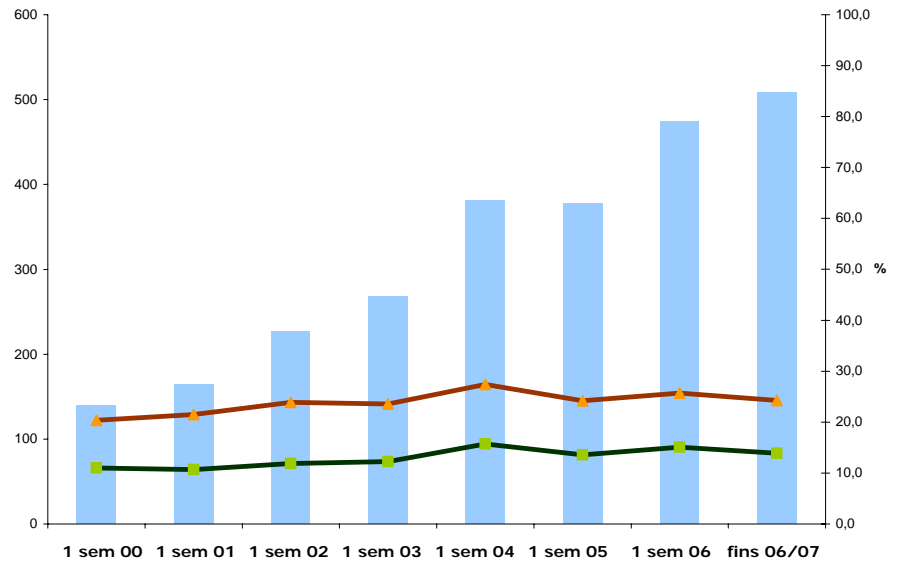
1.13 Joves en 3r grau



	1 sem 00	1 sem 01	1 sem 02	1 sem 03	1 sem 04	1 sem 05	1 sem 06	fins 06/07
Joves en 3r grau l'últim dia del semestre	30	21	21	22	20	23	28	20
% sobre joves encarcerats	9,6	7,0	5,9	6,3	5,9	6,4	7,1	5,4
% sobre joves classificats	21,9	18,8	18,1	15,3	14,3	18,5	20,4	15,9

Fa referència a les dades del gràfic 1.11, però circumscrites al conjunt de joves empresonats.

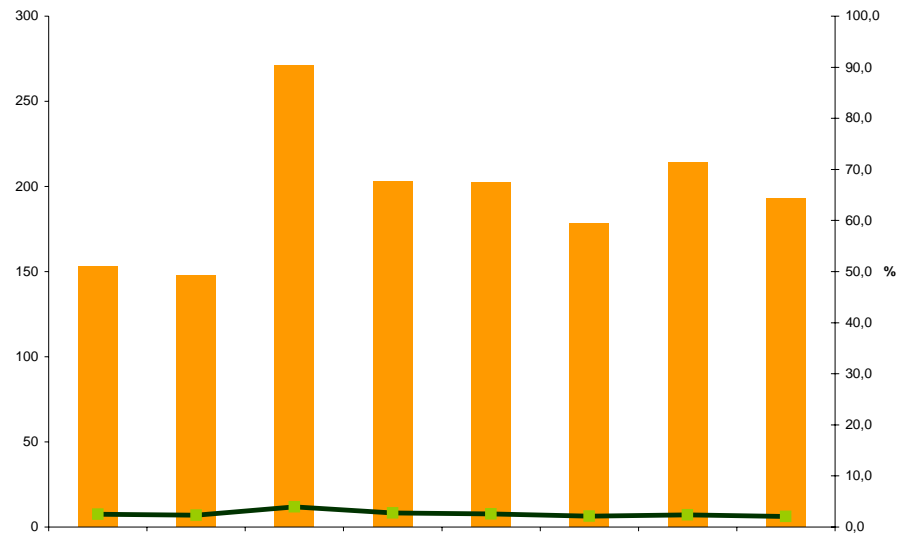
1.14 Estrangers en 3r grau



	1 sem 00	1 sem 01	1 sem 02	1 sem 03	1 sem 04	1 sem 05	1 sem 06	fins 06/07
Estrangers en 3r grau l'últim dia del semestre	139	164	227	268	381	377	474	508
% sobre estrangers encarcerats	11,0	10,7	11,9	12,3	15,7	13,6	15,1	13,9
% sobre estrangers classificats	20,4	21,5	23,9	23,6	27,4	24,2	25,7	24,3

Fa referència a les dades del gràfic 1.11, però circumscrites al conjunt d'estrangers empresonats.

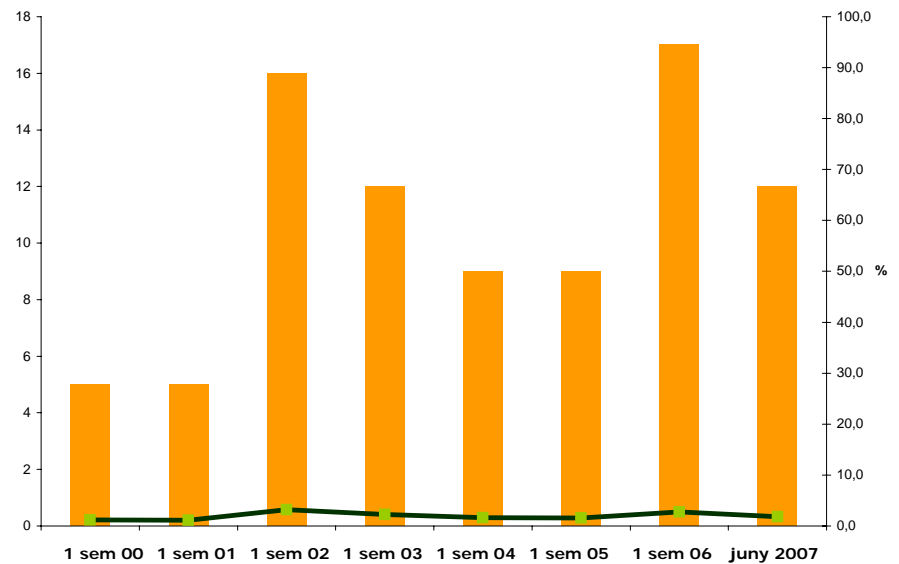
1.15 Interns en règim tancat



	1 sem 00	1 sem 01	1 sem 02	1 sem 03	1 sem 04	1 sem 05	1 sem 06	juny 2007
Interns en règim tancat l'últim dia del semestre	153	148	271	203	202	178	214	193
% sobre total encarcerats	2,5	2,3	3,9	2,8	2,6	2,1	2,4	2,1

Interns que l'últim dia del semestre estaven en règim tancat. Inclou els penats classificats en 1r grau i els preventius en article 10. Aquests últims representen, aproximadament, un 20% dels interns en règim tancat. També s'inclou el percentatge que representen els interns en règim tancat respecte al total d'encarcerats.

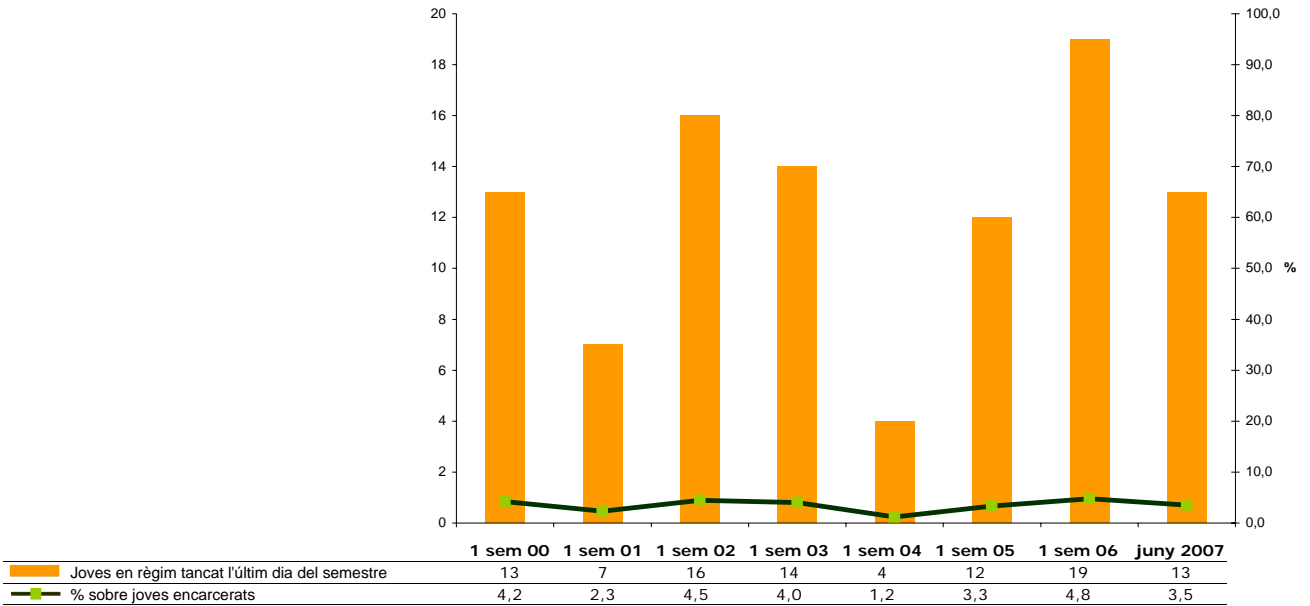
1.16 Dones en règim tancat



	1 sem 00	1 sem 01	1 sem 02	1 sem 03	1 sem 04	1 sem 05	1 sem 06	juny 2007
Dones en règim tancat l'últim dia del semestre	5	5	16	12	9	9	17	12
% sobre dones encarcerades	1,2	1,1	3,2	2,3	1,7	1,6	2,7	1,8

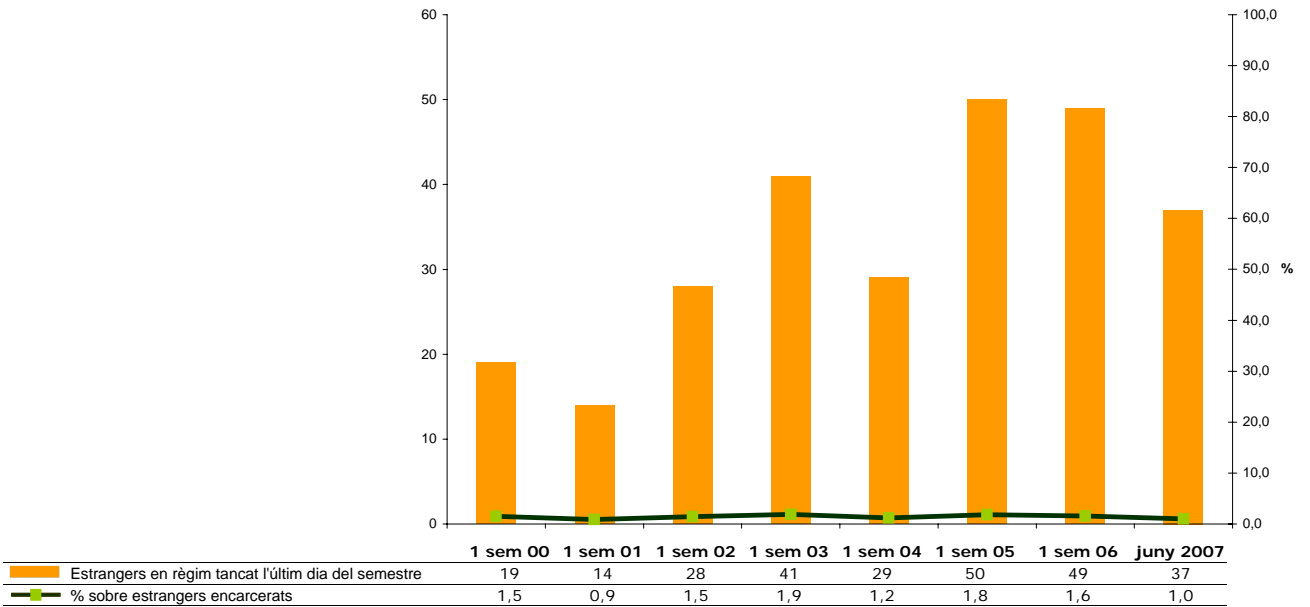
Fa referència a les dades del gràfic 1.15, però circumscrites a les dones.

1.17 Joves en règim tancat



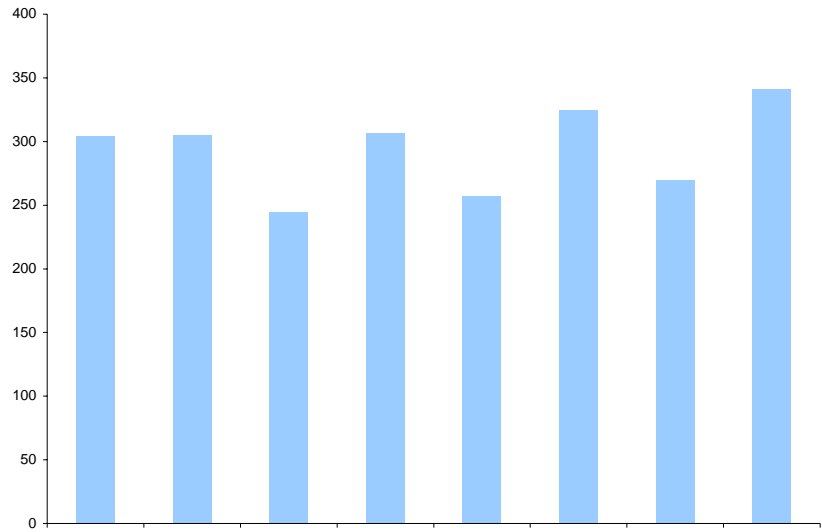
Fa referència a les dades del gràfic 1.15, però circumscrites als joves.

1.18 Estrangers en règim tancat



Fa referència a les dades del gràfic 1.15, però circumscrites als estrangers.

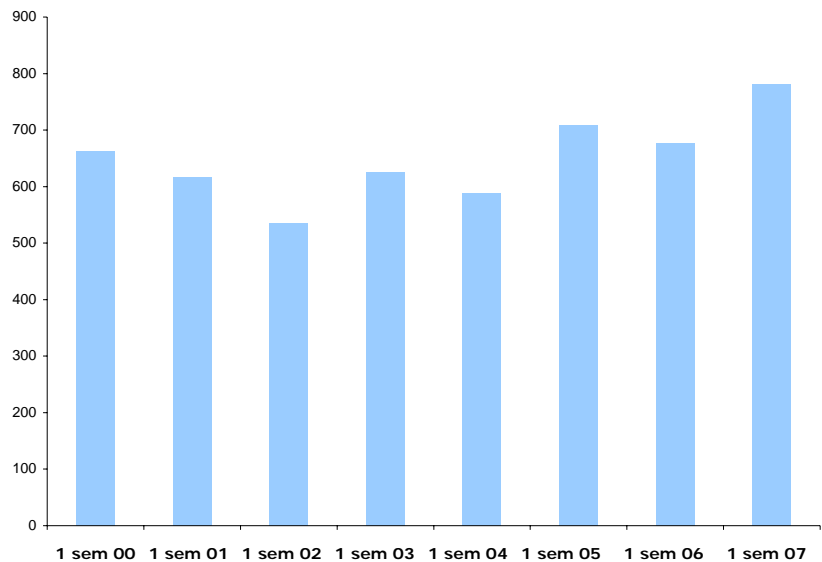
1.19 Evolució de les llibertats condicionals concedides



	fins 6/00	fins 6/01	fins 6/02	fins 6/03	fins 6/04	fins 6/05	fins 6/06	fins 6/07
■ Llibertats condicional concedides en el semestre	304	305	245	307	257	325	270	341

En aquest apartat es fa referència al nombre de llibertats condicionals acumulades durant el semestre que han estat proposades al JVP i que han estat aprovades. Cal dir que no totes les llibertats condicionals són aprovades necessàriament.

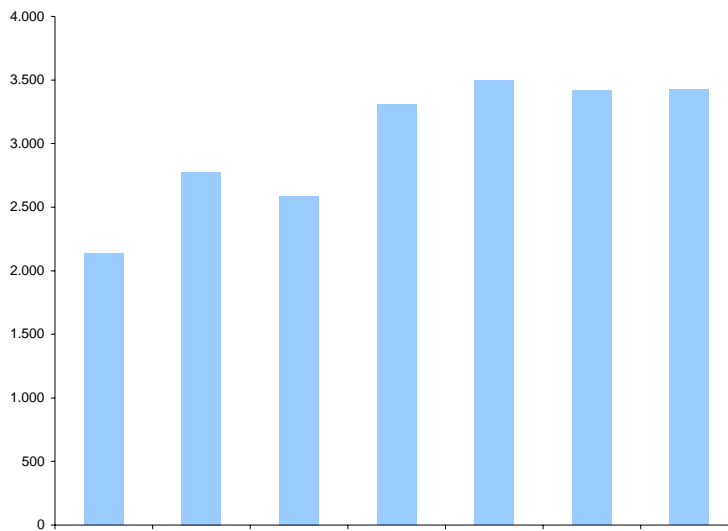
1.20 Evolució mensual dels interns en llibertat condicional



	1 sem 00	1 sem 01	1 sem 02	1 sem 03	1 sem 04	1 sem 05	1 sem 06	1 sem 07
■ Llibertats condicionals l'últim dia del semestre	663	617	535	626	589	708	676	781

Es presenten les dades del nombre d'interns que estan complint la seva part final de la condemna en règim de llibertat condicional sota la supervisió i seguiment dels equips especialitzats de medi obert l'últim dia de cada semestre.

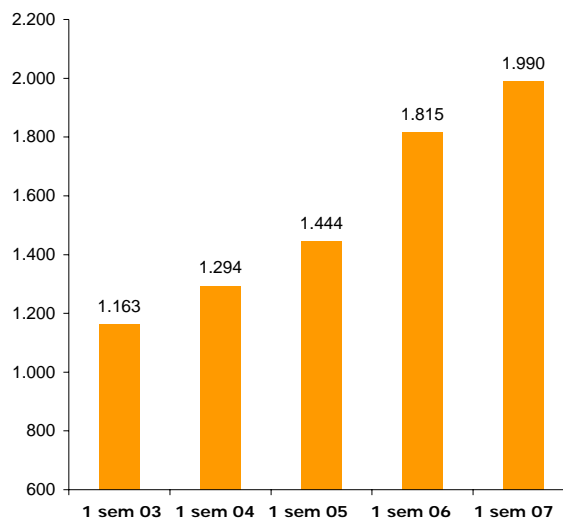
1.21 Mitjana de matriculacions en programes de formació escolar per a adults



	00-01	01-02	02-03	03-04	04-05	05-06	juny 2007
Mitjana semestral de matriculacions	2.135	2.777	2.588	3.305	3.497	3.415	3.430
Percentatge sobre població disponible	41,3	50,0	44,3	52,8	52,7	3.496,5	45,5
Percentatge sobre població encarcerada	33,9	40,3	35,4	41,9	42,2	3.304,8	36,5

Mitjana semestral de matriculacions en ensenyaments escolars i d'educació d'adults. Es consideren les matriculacions en formació instrumental (educació primària), educació secundària, batxillerat, formació professional, estudis universitaris (inclou preaccés i accés), castellà per a estrangers, català, mòduls formatius i informàtica. A partir del mes de gener de 2006 també es recullen les matriculacions en idiomes estrangers i estudis complementaris (escola unitària, reforç escolar i autoformació). La població disponible es calcula: total d'interns menys el 5% del total d'interns (interns en trànsit, infermeria, etc.) menys interns en 3r grau.

1.22 Població penitenciària en programes de treball

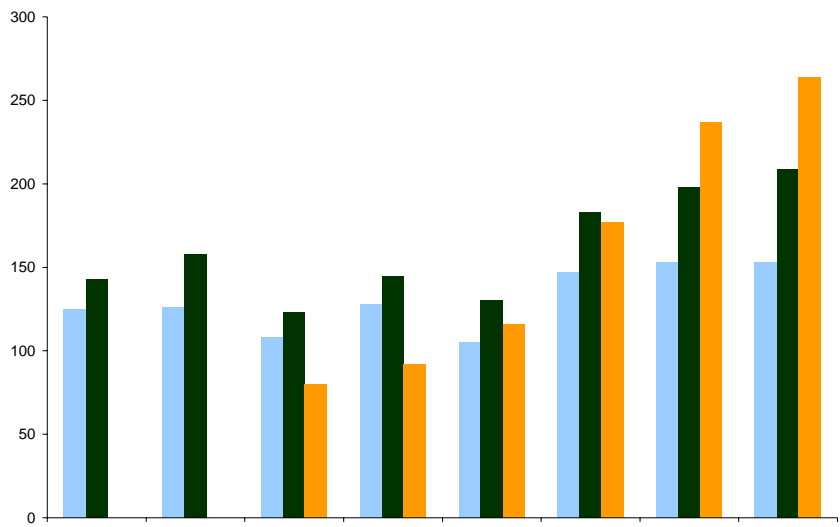


	1 sem 03	1 sem 04	1 sem 05	1 sem 06	1 sem 07
Mitjana d'interns en programes de treball	1.163	1.294	1.444	1.815	1.990
Percentatge sobre població disponible					39,94

Mitjana semestral d'interns en programes de treball (tallers productius, plans ocupacionals i serveis externs) en el conjunt de centres penitenciaris de Catalunya. Pel que fa a l'any 2007 s'inclou el percentatge que aquesta mitjana representa sobre la població disponible. Els interns que tenen disponibilitat per a treballar en tallers són tots els encarcerats llevat els que es troben en situació de règim tancat i de règim obert, i de les persones que no estan en disposició d'afrontar treballs productius per les següents causes: major de 65 anys, ingressats en el pavelló Hospitalari o infermeries, baixa per maternitat, interns del DAE, interns a psiquiatria, interns que realitzen destins en els centres treballs amb dedicació de 8 hores; interns que fa més d'1 mes que són al centre; interns que fa més d'un mes que són al centre, però que han estat traslladats d'un altre centre per raons judicials o d'altre tipus i que hi romandran menys de dos mesos; interns que han estat traslladats a un altre centre per raons judicials o d'altre tipus i que reingressaran abans de tres mesos; interns que cobren algun tipus de pensió; i finalment, interns amb incapacitat laboral.

Es descompta també un 3% d'interns que pertanyen a altres categories de no disponibles. Aquesta població disponible s'actualitza semestralment al mes de gener i juny de cada any.

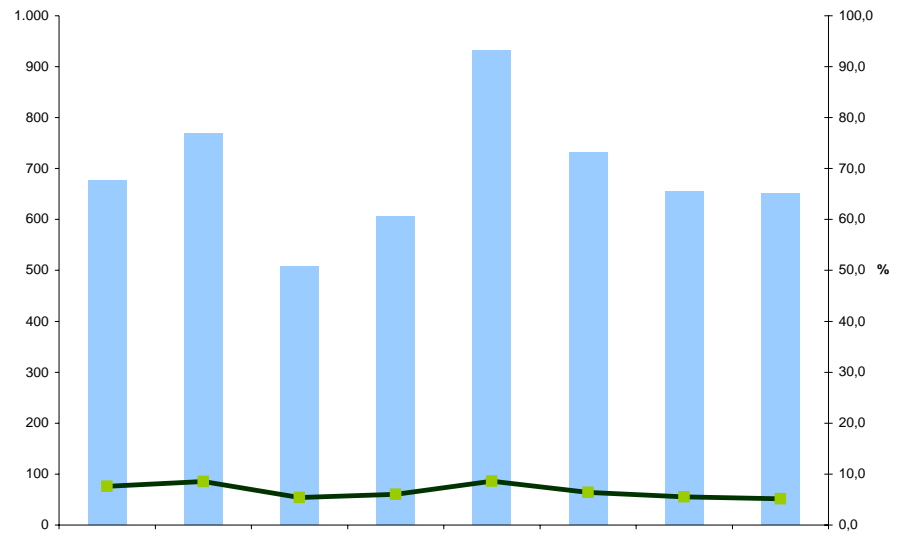
1.23 Interns amb tractament especialitzat: SAC, DEVI i VIDO



	1 trm 04	2 trm 04	1 trm 05	2 trm 05	1 trm 06	2 trm 06	1 trm 07	2 trm 07
SAC	125	126	108	128	105	147	153	153
DEVI	143	158	123	145	130	183	198	209
VIDO	***	***	80	92	116	177	237	264

Interns que estan als programes SAC (delictes sexuals), DEVI (delictes violents) i VIDO (violència domèstica) l'últim dia dels dos primers trimestres dels anys 2004-2007.

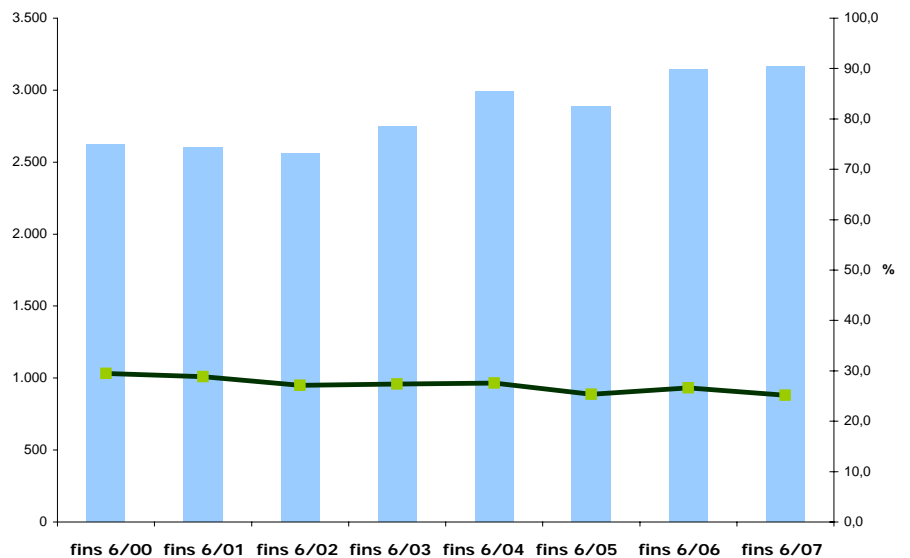
1.24 Interns que han gaudit de sortides programades



	2000	2001	2002	2003	2004	2005	2006	2007
Interns diferents que han gaudit de sortides programades	676	769	507	605	932	731	654	651
% sobre interns diferents	7,6	8,5	5,4	6,0	8,6	6,4	5,5	5,2

Les sortides programades són un complement qualitatiu dels permisos de sortida habituals ja que faciliten a l'intern l'accés a situacions, ambients i recursos alternatius al seu medi habitual i que reforcen els processos de treball de rehabilitació que es duu a terme als centres penitenciaris. En aquests permisos l'intern surt amb acompanyament i el contingut del permís està prèviament planificat (sortida a veure una obra de teatre, a un recurs laboral, a participar en una activitat social com ara el cinema, una competició esportiva...). S'ofereixen com a dades el nombre d'interns diferents que han gaudit d'aquest tipus de permisos al llarg del semestre i el percentatge que aquesta xifra representa en relació amb el nombre total d'interns que cada semestre són als centres penitenciaris.

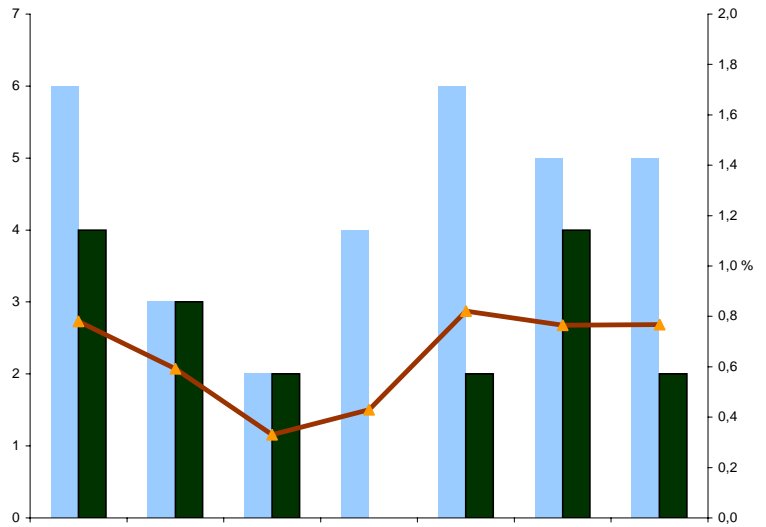
1.25 Interns que han gaudit de permisos



	2000	2001	2002	2003	2004	2005	2006	2007
Interns diferents que han gaudit de permisos	2.622	2.600	2.560	2.746	2.989	2.883	3.146	3.165
% sobre interns diferents	29,5	28,9	27,2	27,4	27,6	25,3	26,6	25,2

Els permisos de sortida tenen com a finalitat principal la preparació de l'individu per a la vida en llibertat. Mitjançant aquests permisos es manté l'intern en contacte amb la societat i es possibilita el desenvolupament dels processos de reinserció social. Hi ha permisos ordinaris en 2n grau de tractament (fins a 36 dies per any), ordinaris en 3r grau (fins a 48 dies per any), permisos de cap de setmana (només per als interns en 3r grau), i permisos extraordinaris. L'intern gaudeix d'aquests permisos sense acompanyament de personal dels serveis penitenciaris i de rehabilitació ni policial (llevat en alguns dels permisos de tipus extraordinari). S'ofereix la dada del nombre total d'interns que n'han gaudit i el percentatge que aquesta dada representa sobre el total d'interns que cada semestre són o han estat als centres penitenciaris.

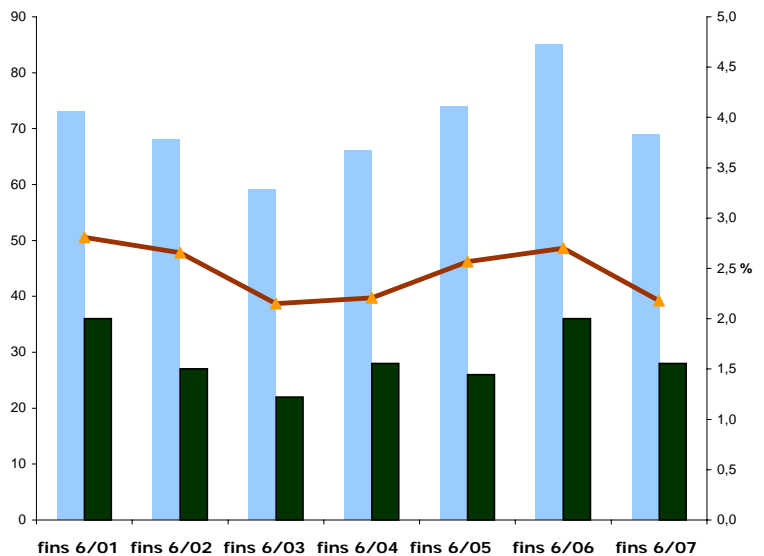
1.26 Trencaments i recuperacions en sortides programades



	6/01	6/02	6/03	6/04	6/05	6/06	6/07
Trencaments en sortides programades	6	3	2	4	6	5	5
Recuperacions en sortides programades	4	3	2	0	2	4	2
% trencaments sobre interns que n'han gaudit	0,8	0,6	0,3	0,4	0,8	0,8	0,8
% recuperacions sobre trencaments	66,7	100,0	100,0	0,0	33,3	80,0	40,0

De vegades algun intern pot malmetre la confiança que se li atorga i es fuga durant el gaudiment d'aquests tipus de permisos. En aquest apartat es presenta el nombre d'interns que cada semestre han malmès aquesta confiança, el percentatge que aquests trencaments representen sobre el total d'interns que n'han gaudit, el nombre dels interns en trencament que van retornar a la presó, de forma voluntària o per la força pública i el percentatge que representa aquest nombre de reingressos sobre el total de trencaments.

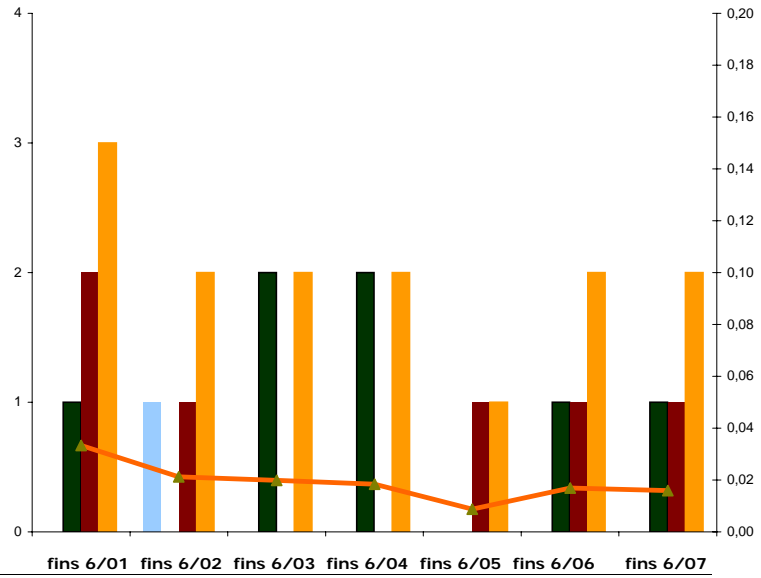
1.27 Trencaments i recuperacions en permisos



	6/01	6/02	6/03	6/04	6/05	6/06	6/07
Trencaments en permisos	73	68	59	66	74	85	69
Recuperacions en permisos	36	27	22	28	26	36	28
% trencaments sobre interns que n'han gaudit	2,8	2,7	2,1	2,2	2,6	2,7	2,2
% recuperacions sobre trencaments	49,3	39,7	37,3	42,4	35,1	42,4	40,6

També aquests trencaments de confiança es produeixen ocasionalment en els permisos ordinaris, extraordinaris i de cap de setmana. En aquest apartat es presenta el nombre d'interns que cada semestre han malmès aquesta confiança, el percentatge que aquests trencaments representen sobre el total d'interns que n'han gaudit, el nombre dels interns en trencament que van retornar a la presó, de forma voluntària o per la força pública, i el percentatge que representa aquest nombre de reingressos sobre el total de trencaments.

1.28 Evasions



	2001	2002	2003	2004	2005	2006	2007
Evasió des de centre obert/secció oberta	0	1	0	0	0	0	0
Evasió en trasllat	1	0	2	2	0	1	1
Evasió des de centre ordinari	2	1	0	0	1	1	1
Total evasions	3	2	2	2	1	2	2
Interns diferents	9.007	9.429	10.034	10.842	11.379	11.822	12.567
% evasions sobre interns diferents	0,033	0,021	0,020	0,018	0,009	0,017	0,016

Per evasions entenem les fugues que es produeixen trencant els sistemes de seguretat dels centres penitenciaris. Les dades per a cada semestre s'agrupen en evasions des de centres oberts/seccions obertes, on compleixen condemna interns en 3r grau, evasions en trasllat per la força pública (sortides a judici, hospitalàries) i evasions des de centres de compliment ordinari. També s'informa del percentatge que aquestes evasions suposa sobre el total d'interns que cada semestre són o han estat als centres penitenciaris

1.29 Defuncions

Evolució anual

Causa	1999	2000	2001	2002	2003	2004	2005	2006
sida	14	12	15	13	9	9	9	7
altres malalties	40	52	40	32	35	30	47	35
sobredosi	5	5	13	7	12	10	8	3
suïcidi	3	4	3	7	8	8	8	6
accident	0	2	1	1	1	4	1	1
agressió	2	2	0	3	0	0	1	0
total defuncions	64	77	72	63	65	61	74	52
Interns diferents	11.132	11.129	11.452	11.860	12.689	13.463	13.767	14.572
% defuncions sobre interns diferents	0,575	0,692	0,629	0,531	0,512	0,453	0,538	0,357

Lloc	1999	2000	2001	2002	2003	2004	2005	2006
presó	0	17	18	10	14	21	17	15
hospital	21	27	21	30	26	11	22	17
centres d'atenció socio sanitària	6	3	8	6	10	7	8	4
permís	13	9	11	6	5	5	11	5
família	13	21	8	10	6	10	16	9
altres	2	0	6	1	4	7	0	2
total defuncions	64	77	72	63	65	61	74	52

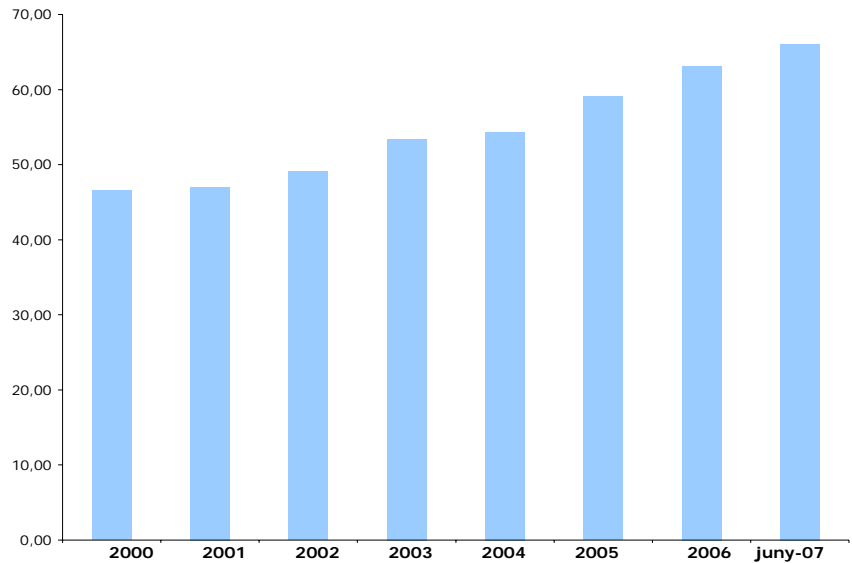
Evolució semestral

Causa	1r sem 2004	1r sem 2005	1r sem 2006	1n sem 2007
sida		2	4	3
altres malalties		11	15	10
sobredosi		1	3	2
suïcidi		3	3	4
accident		1	1	1
agressió		0	1	0
total defuncions		18	27	20
Interns diferents	10.842	11.379	11.822	12.567
% defuncions sobre interns diferents	0,166	0,237	0,220	0,159

Lloc	1r sem 2004	1r sem 2005	1r sem 2006	1n sem 2007
presó	7	8	8	10
hospital	4	9	11	5
centres d'atenció socio sanitària	3	5	0	0
permís	0	5	2	5
família	2	0	4	0
altres	2	0	1	0
total defuncions	18	27	26	20

A la taula de defuncions s'informa sobre el nombre total d'interns que van morir durant el compliment de la seva condemna. Una part d'aquestes defuncions es produeixen mentre l'intern és a dintre dels recintes penitenciaris i una altra a fora (hospitals, permisos de sortida, llibertat condicional). S'expliquen les causes de la defunció i el percentatge que representen sobre el total d'interns que cada semestre són o han estat als centres penitenciaris

1.30 Cost intern dia



	2000	2001	2002	2003	2004	2005	2006	juny-07
cost intern dia	46,55	47,04	49,05	53,42	54,34	59,14	63,16	66,08
Cost anual millions d'euros	103,57	107,95	122,18	141,50	156,28	177,94	203,32	222,45
mitjana interns	6.095	6.287	6.825	7.257	7.879	8.244	8.820	9.223

El càlcul es realitza atenent a la mitjana semestral d'interns i el pressupost executat o aprovat cada any. No es té en compte el pressupost destinat a la construcció de nous centres penitenciaris. En el cas dels anys 1999 fins el 2006 els càlculs es fan sobre la mitjana de població de tot l'any. En el cas de 2007 sobre la mitjana fins el juny. El pressupost referit als anys 1999-2004 són executats; els referits a 2005, 2006 i 2007 són pressupostos aprovats.

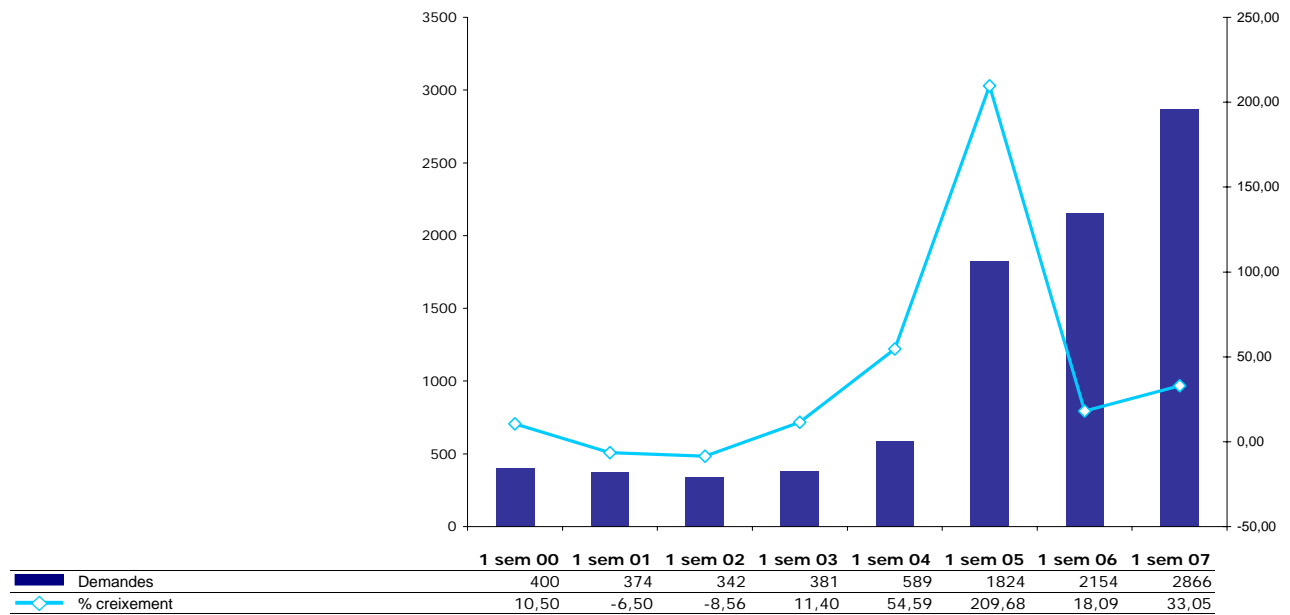
mesures penals alternatives

dades bàsiques

1 semestre

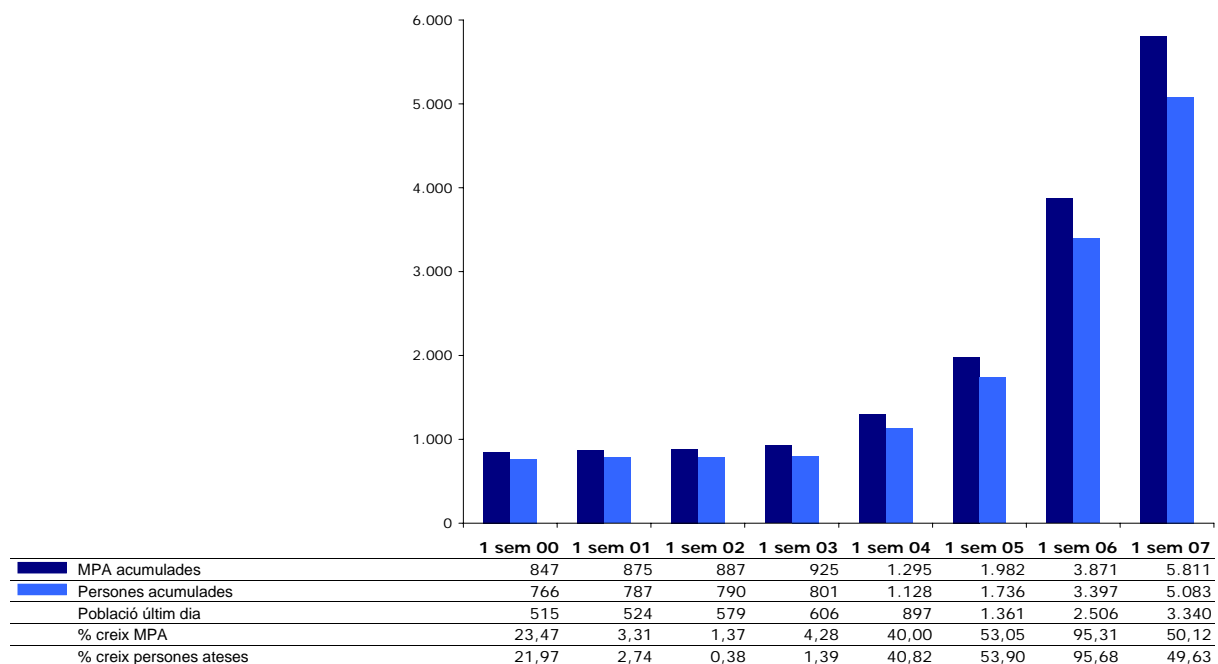
00/01/02/03/04/05/06/07

2.1 Mesures penals alternatives: Demandes acumulades per semestre



Es recull el nombre total de demandes que han efectuat durant el període els òrgans de la jurisdicció penal per a l'aplicació d'una mesura alternativa a la presó. Les demandes no fan referència a persones diferents. Una mateixa persona pot ser requerida per al compliment d'una o més mesures alternatives a la presó. També s'informa del creixement semestral de les demandes en relació al mateix període de l'any anterior.

2.2. Mesures penals alternatives: nombre de mesures en execució i persones diferents per semestre



Es presenten les dades sobre les mesures alternatives que s'han dut a terme o que encara s'estan executant, el nombre de persones diferents que han estat sotmeses a aquestes mesures i el percentatge de creixement tant de mesures executades o en execució com de persones diferents que hi han estat sotmeses en relació al primer semestre de l'any anterior.

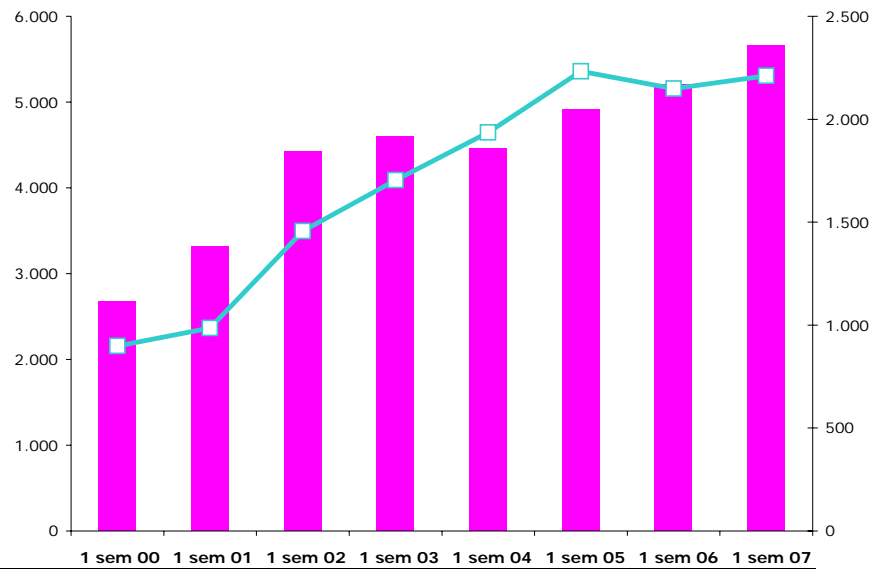
justícia juvenil

dades bàsiques

1 semestre

00/01/02/03/04/05/06/07

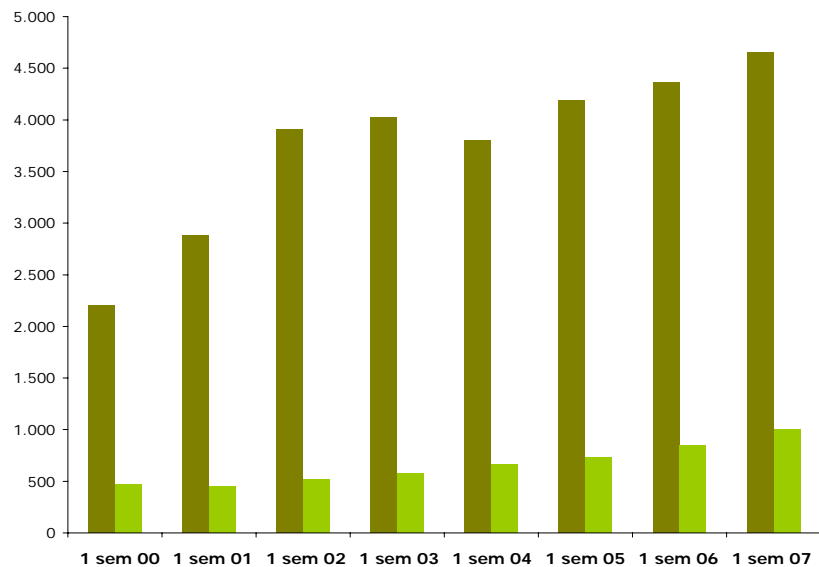
3.1 Població justícia juvenil



■ Població acumulada	2.676	3.322	4.430	4.593	4.458	4.915	5.205	5.655
— □ Població últim dia del semestre	898	985	1.457	1.704	1.936	2.233	2.149	2.211

Es presenten dos tipus de dades: el nombre de menors que estaven a disposició dels serveis de justícia juvenil, en qualsevol dels diferents programes (internament en centre, medi obert, assessorament tècnic mediació) l'últim dia del semestre, així com el nombre total de menors que van ser atesos durant el període.

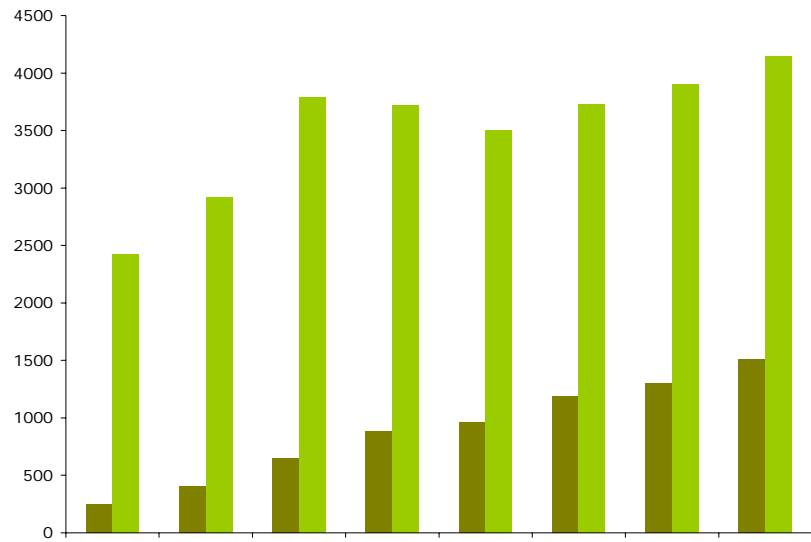
3.2 Població segons el gènere



Homes	2.205	2.877	3.911	4.019	3.798	4.185	4.358	4.655
Dones	471	445	519	574	660	730	847	1.000
% Homes	82,40%	86,60%	88,28%	87,50%	85,20%	85,15%	83,73%	82,32%
% Dones	17,60%	13,40%	11,72%	12,50%	14,80%	14,85%	16,27%	17,68%

S'especifica el nombre de nois i de noies atesos i el percentatge que representa sobre el nombre total de població sotmesa a algun programa o mesura de la jurisdicció de menors per a cada semestre.

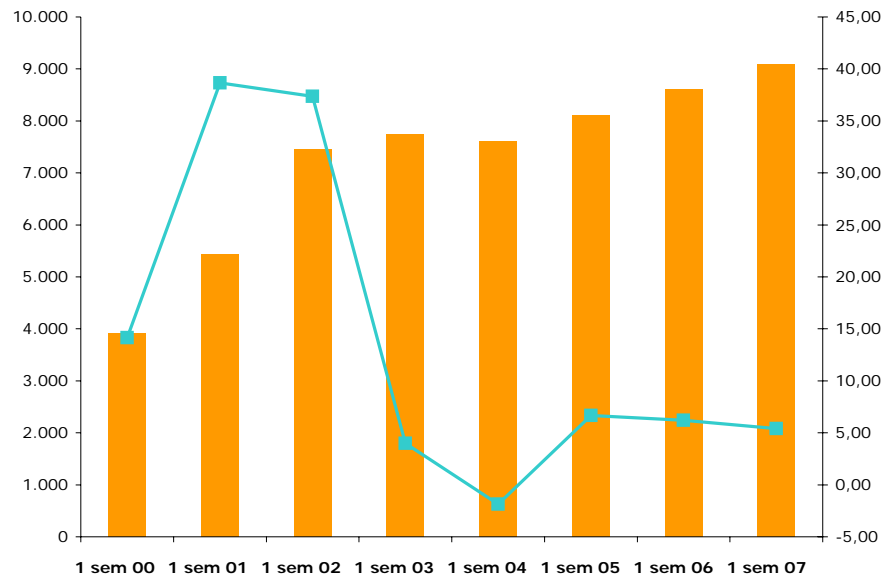
3.3 Població segons la nacionalitat



	1 sem 00	1 sem 01	1 sem 02	1 sem 03	1 sem 04	1 sem 05	1 sem 06	1 sem 07
Població estrangera	251	404	646	879	957	1186	1302	1511
Població espanyola	2.425	2.918	3.784	3.714	3.501	3.729	3.903	4.144
% Estrangers	9,38%	12,16%	14,58%	19,14%	21,47%	24,13%	25,01%	26,72%
% Espanyols	90,62%	87,84%	85,42%	80,86%	78,53%	75,87%	74,99%	73,28%

S'especifica el nombre d'espanyols i d'estrangers i el percentatge que representa sobre el nombre total de menors sota la intervenció de Justícia Juvenil.

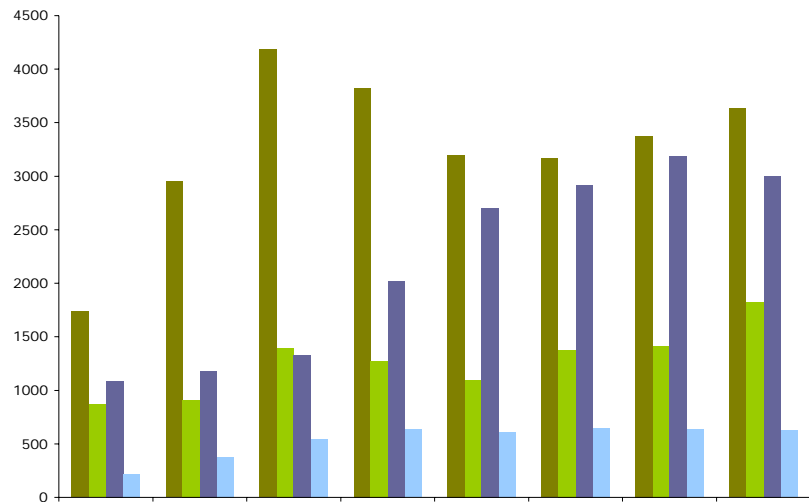
3.4 Nombre d'ordres i mesures



	1 sem 00	1 sem 01	1 sem 02	1 sem 03	1 sem 04	1 sem 05	1 sem 06	1 sem 07
Total ordres i mesures	3.911	5.423	7.450	7.748	7.605	8.112	8.616	9.081
% creixement	14,16	38,66	37,38	4,00	-1,85	6,67	6,21	5,40

S'ofereix la dada del nombre total d'ordres i mesures de la jurisdicció de menors que s'han executat o estan en execució per a cada semestre: el total correspon a les ordres d'assessorament tècnic i a les de mediació, i a les mesures de medi obert i d'internament.

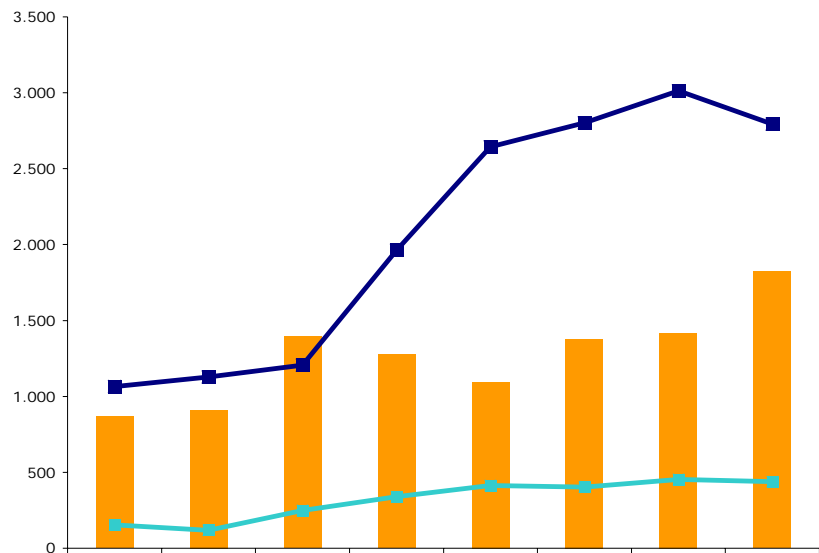
3.5 Distribució de les ordres i mesures segons la classe de programa



	1 sem 00	1 sem 01	1 sem 02	1 sem 03	1 sem 04	1 sem 05	1 sem 06	1 sem 07
As Tècnic	1736	2952	4183	3821	3195	3167	3378	3634
Mediació	867	911	1393	1275	1095	1377	1416	1823
Medi obert	1086	1185	1331	2019	2701	2919	3188	2998
Internament en CE	222	375	543	633	614	649	634	626
% As Tècnic	44,39%	54,43%	56,15%	49,32%	42,01%	39,04%	39,21%	40,02%
% Mediació	22,17%	16,80%	18,70%	16,46%	14,40%	16,97%	16,43%	20,07%
% Medi obert	27,77%	21,85%	17,87%	26,06%	35,52%	35,98%	37,00%	33,01%
% Internament en CE	5,68%	6,91%	7,29%	8,17%	8,07%	8,00%	7,36%	6,89%

Es representa el nombre total d'ordres i mesures que s'ha executat per a cada semestre, agrupades per assessorament tècnic, mediació, medi obert i internament en centre educatiu i el percentatge de cada programa en relació amb el total. El nombre total d'ordres i mesures mai no és igual al nombre de menors diferents atès que un mateix menor pot estar sotmès en alguns casos a més d'un tipus de programa.

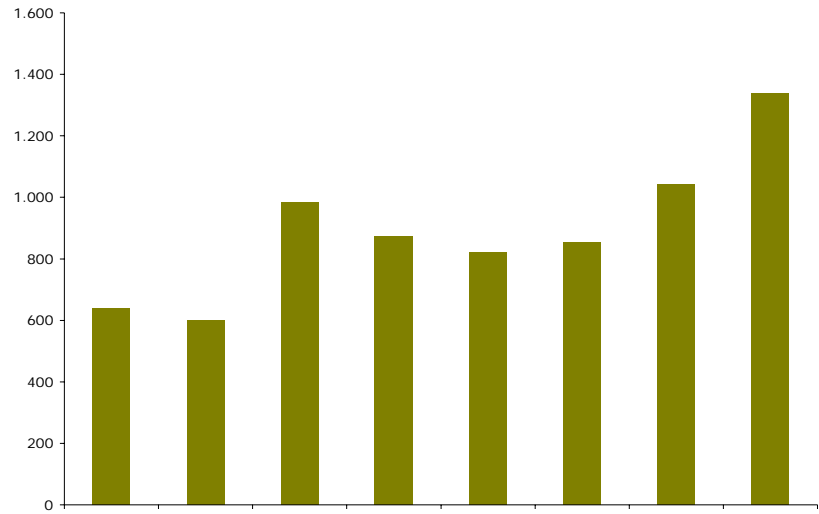
3.6 Programes de mediació



	1 sem 00	1 sem 01	1 sem 02	1 sem 03	1 sem 04	1 sem 05	1 sem 06	1 sem 07
Nombre de programes de Mediació	867	911	1.393	1.275	1.095	1.377	1.416	1.823
Mesures Medi Obert fermes	1.064	1.128	1.206	1.964	2.645	2.803	3.012	2.794
Mesures Internament fermes	154	119	248	340	414	403	453	438
% Mediació	41,58%	42,22%	48,93%	35,62%	26,36%	30,05%	29,01%	36,06%
% Medi Obert	51,03%	52,27%	42,36%	54,88%	63,67%	61,16%	61,71%	55,27%
% Internament	7,39%	5,51%	8,71%	9,50%	9,97%	8,79%	9,28%	8,66%

Es presenten les dades acumulades dels programes de mediació i es compara amb el total de mesures de medi obert i internament de caràcter definitiu exclouent les mesures cautelars adoptades pels òrgans jurisdiccionals de menors. Es presenta la distribució percentual.

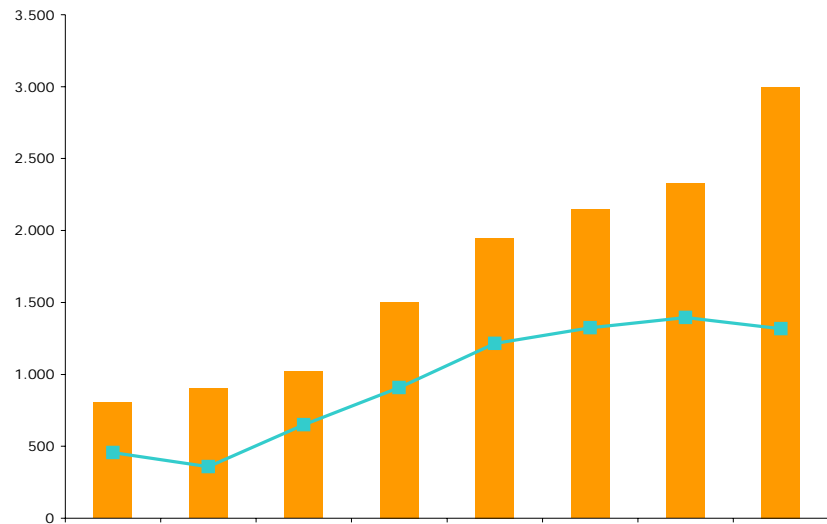
3.7 Programes de mediació finalitzats i resultats de la mediació



	1 sem 00	1 sem 01	1 sem 02	1 sem 03	1 sem 04	1 sem 05	1 sem 06	1 sem 07
Mediacions finalitzades	640	599	985	873	821	855	1.043	1.338
% Resultat informe positiu	82,83%	84,68%	86,02%	85,68%	86,48%	82,66%	78,40%	84,84%
% Resultat informe negatiu	17,17%	15,32%	13,98%	14,32%	13,52%	17,34%	21,60%	15,16%

S'especifiquen el nombre de mediacions finalitzades i el seu resultat: si han estat positives (amb acord entre les parts i efectes educatius) o negatives (sense acord o efectes educatius).

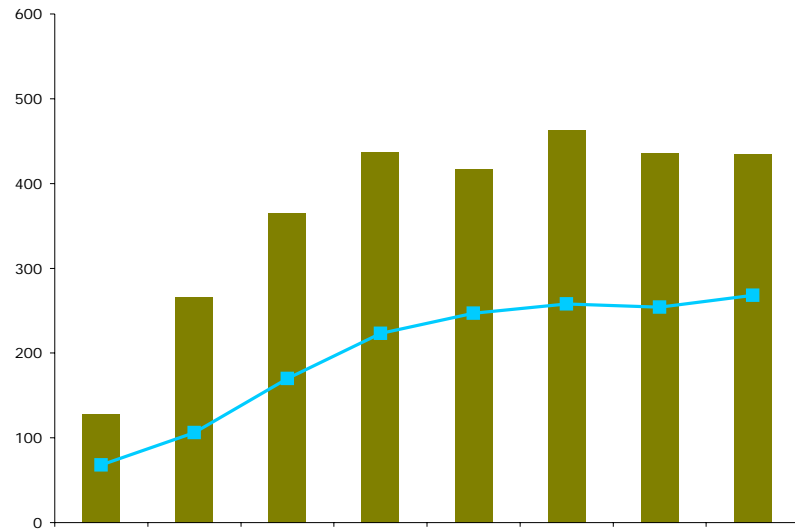
3.8 Població en medi obert



	1 sem 00	1 sem 01	1 sem 02	1 sem 03	1 sem 04	1 sem 05	1 sem 06	1 sem 07
Població acumulada	805	901	1.021	1.503	1.946	2.146	2.328	2.998
Població últim dia	456	358	649	907	1.214	1.325	1.394	1.318

S'aporten les dades del nombre de menors que estaven en medi obert l'últim dia així com el nombre total de menors diferents acumulats durant el període.

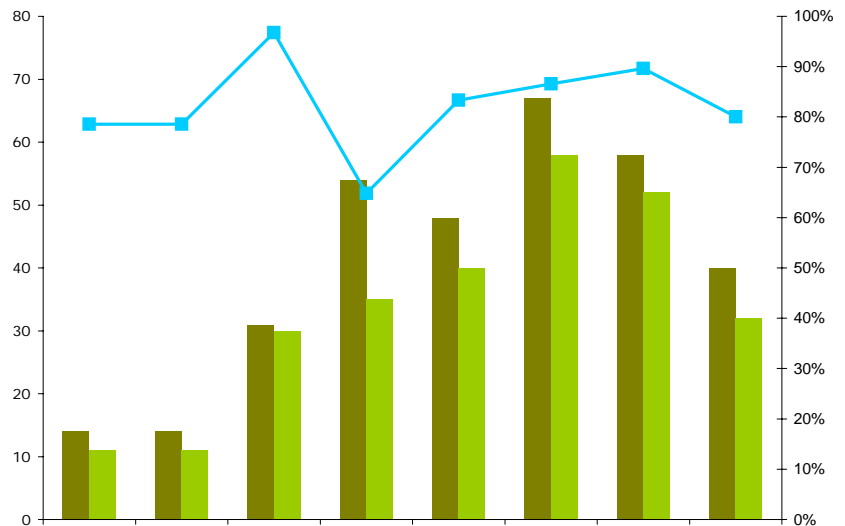
3.9 Població internada



	1 sem 00	1 sem 01	1 sem 02	1 sem 03	1 sem 04	1 sem 05	1 sem 06	1 sem 07
Població acumulada	128	266	365	437	417	463	436	435
Població últim dia	68	106	170	223	247	258	254	268

S'aporten les dades del nombre de menors que estaven internats en un centre educatiu l'últim dia del semestre així com el nombre total de menors diferents acumulats durant el període.

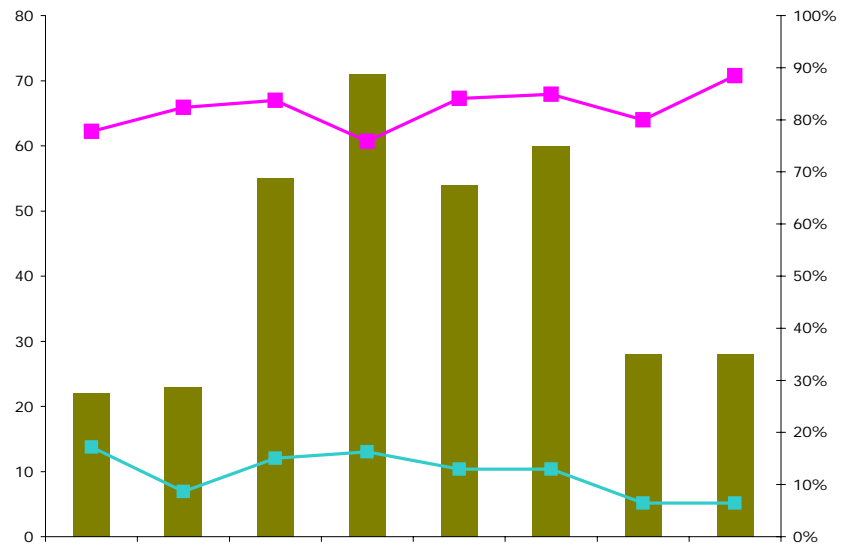
3.10 Trencaments i recuperacions de sortides de règim, permisos cap de set i extraordinaris



	1 sem 00	1 sem 01	1 sem 02	1 sem 03	1 sem 04	1 sem 05	1 sem 06	1 sem 07
Persones diferents amb NR	14	14	31	54	48	67	58	40
Persones recuperades	11	11	30	35	40	58	52	32
% recuperacions sobre trencaments	78,57%	78,57%	96,77%	64,81%	83,33%	86,57%	89,66%	80,00%

En aquest gràfic es representen el nombre total de menors diferents que no retornen després del gaudiment d'un permís de sortida i d'aquests el nombre que hi retorna de forma voluntària o per la força pública. Igualment es fa referència al percentatge de recuperacions sobre el total de trencaments.

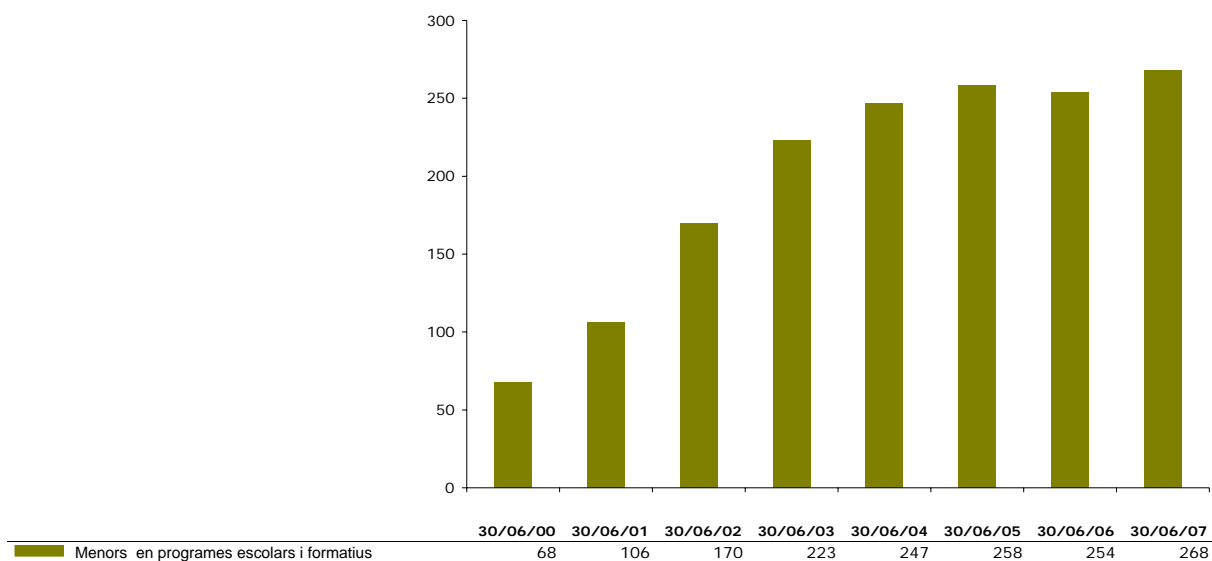
3.11 Fugues, evasions i recuperacions



	1 sem 00	1 sem 01	1 sem 02	1 sem 03	1 sem 04	1 sem 05	1 sem 06	1 sem 07
Total Fugues i evasions	22	23	55	71	54	60	28	28
% sobre internats	17,19%	8,65%	15,07%	16,25%	12,95%	12,96%	6,42%	6,44%
% recuperacions	77,78%	82,35%	83,72%	75,86%	84,09%	84,91%	80,00%	88,46%
Pendents últim dia	4	3	7	14	7	8	5	3
Persones amb F/E	18	17	43	58	44	53	25	26
Nre. de Fugues	--	--	--	--	3	11	1	0
Nre. de Evasions Centre obert	--	--	--	--	4	7	2	2
Nre. de Evasions sortida programada	--	--	--	--	47	42	25	26

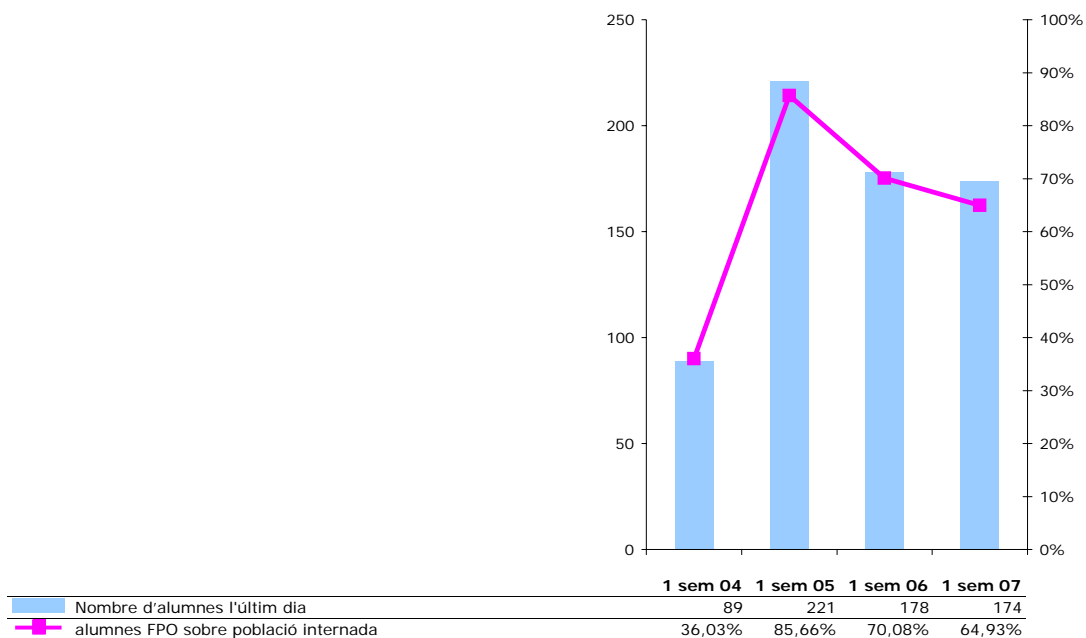
Es representen el nombre de fugues i evasions anualment. Les fugues fan referència a trencaments des de centres ordinaris, i les evasions a trencaments des de centres oberts o des de sortides programades. Les dades es presenten de la manera següent: total de fugues i evasions per cada semestre, menors implicats (un mateix menor es pot evadir diverses vegades, especialment des de l'execució de mesures d'internament en centre obert), percentatge que representen aquestes fugues i evasions sobre el total d'internats, pendents de recuperació l'últim dia de cada semestre, percentatge de recuperacions en relació amb el total de fugues i evasions, nombre d'evasions des de centre obert, nombre d'evasions des de sortida programada i nombre de fugues.

3.12 Formació: Programes escolars



Es representen el nombre d'alumnes inscrits en algun programa escolar l'últim dia del període: ESO, formació d'adults, accés a cicles formatius, Batxillerat a distància, iniciació a cicles formatius de grau mitjà i castellà per a estrangers. Tots els menors internats en centres de menors estan escolaritzats.

3.13 Formació professional ocupacional



Es representen el nombre d'altres als cursos de formació professional ocupacional de menors i joves que compleixen les condicions requerides en aquest tipus de formació.