



informació

estadística básica

juny 00/01/02/03/04/05/06/07/08

**serveis penitenciaris, rehabilitació i
justícia juvenil**

publicació semestral
Juliol 2008



**Generalitat de Catalunya
Departament de Justícia**

1. INTRODUCCIÓ

La població atesa per la Secretaria de Serveis Penitenciaris, Rehabilitació i Justícia Juvenil a l'àmbit d'execució penal i assessorament tècnic continua el seu ritme de creixement que s'observa des de l'any 2000, complint-se les prediccions del Departament de Justícia. A 30 de juny de 2007 hi havia un total de 16.845 persones sota la supervisió de la SSPRJJ (medi obert i centres a l'àmbit de Justícia Juvenil; centres ordinaris, centres oberts i llibertat condicional a l'àmbit de serveis penitenciaris; mesures alternatives a la presó a l'àmbit d'execució penal a la comunitat). Al 30 de juny de 2008 aquesta xifra ha pujat fins els 18.711: un increment de l'11.07%.

A l'àmbit penitenciari s'ha produït un important increment des de juny de 2007 a juny de 2008 i s'ha passat de 9.395 interns a 9.845, un increment del 4.78%. Però, en el creixement global de la SSPRJJ tenen un protagonisme principal les mesures penals alternatives: 4.743 demandes d'aplicació des del gener fins al juny de 2008 davant les 2.866 per al mateix període de 2007; un increment del 65.49%. En el cas de les demandes d'aplicació d'una mesura penal alternativa, el delictes principal és de "contra la seguretat col·lectiva", en el seu apartat de delictes de trànsit i aquest delictes ha augmentat de forma molt significativa: 1.043 casos al primer semestre de 2007; 2.941 casos al primer semestre de 2008.

A l'àmbit de Justícia Juvenil, encara que s'ha produït un lleuger augment al medi obert i als centres educatius hi ha hagut una baixada en termes generals i s'ha passat de 5.655 menors atesos gener/juny de 2007 als 5.258 atesos al gener/juny 2008. Aquesta baixada s'ha produït als àmbits d'assessorament tècnic i de mediació.

La taxa d'encarcerats per a cada 100.000 habitants ha pujat de forma molt significativa. Espanya a passat a ser el país amb la taxa més alta del països del nostre entorn, superant per primera vegada al Regne Unit: 157 encarcerats per a cada 100.000 habitants. Catalunya presenta una taxa inferior, amb 137 encarcerats per a cada 100.000 habitants, però ha pujat 5 punts des de 2007.

L'esforç pressupostari per poder prestar un servei de qualitat als ciutadans es veu reflectit en l'augment del 20.87% de pressupost a l'àmbit de la Secretaria de Serveis Penitenciaris, Rehabilitació i Justícia Juvenil en relació a 2007 i en una millora contínua de la gestió d'aquest pressupost incloent mecanismes de comptabilitat analítica. Al mateix temps un sistema de gestió per indicadors, dissenyat a partir d'un pla d'objectius departamentals i sectorials, la seva avaluació contínua i la plena immersió en noves tecnologies de la informació i la comunicació, fa possible la correcta direcció i la correcció de les desviacions que es poguessin produir aportant al sistema una eina cabdal per a la modernització de l'Administració.

Com ja es va fer menció al butlletí de desembre 2007, la SSPRJJ continua el procés d'obertura de la nostra institució a la societat mitjançant múltiples mecanismes de participació i una decidida política de transparència informativa. Organismes com a la Taula Cívica, la Taula de Participació Social, la Comissió Interdepartamental per a la Reinserció Social, modificacions organitzatives com a les recollides al Reglament d'organització i funcionament dels serveis d'execució penal a Catalunya, les col·laboracions amb organismes nacionals i internacionals en matèria d'execució penal, tant d'adults com de menors i joves, la col·laboració amb el teixit territorial i amb els ajuntaments en matèria de prevenció de les conductes de desviació social, la publicació d'aquest butlletí i altres iniciatives similars ens col·loquen en una posició d'apropament i diàleg continu amb la societat. La nostra institució és cada vegada més i millor coneguda pel conjunt de la ciutadania.

L'obertura del nou CP Brians 2 ha estat satisfactòria i ha suposat una millora considerable de la qualitat de vida del conjunt d'interns i del personal, doncs ha permès desenvolupar el procés de descongestió de la resta de centres penitenciaris i ha permès l'aplicació de nous models de tractament penitenciari basats en la intervenció individualitzada i directament relacionada amb l'activitat delictiva i les circumstàncies personals i socials de l'individu. El CP Brians 2 ja compta amb 1.420 interns a juny de 2008, molt a prop de la seva capacitat de 1.500. D'altra banda el CE Can Lluçà està ja a ple funcionament amb 59 menors a juny 2008 i també ha estat una millora considerable per al conjunt de la mesura d'internament en centres a l'àmbit de justícia juvenil.

D'altra banda, i dins del pla d'equipaments penitenciaris, durant aquest any 2008 s'obriran dos nous centres: CP Joves, amb 400 places, que substituirà l'actual CP Joves Trinitat, i CP Lledoners, amb 750 places per a adults penats. Aquests nous centres suposen una inversió important per part del Govern que possibilitarà millorar de forma substancial la qualitat de l'internament dels joves i dels adults, en condicions més dignes i adequades per al compliment de la finalitat reeducadora de la pena, renovar infraestructures ja obsoletes i descongestionar els centres d'adults.

Els programes d'intervenció amb els adults, joves i menors adreçats a la seva reeducació i reinserció social s'estan aplicant de forma satisfactòria, tant des del punt de vista del nombre de persones que hi accedeixen com a de la qualitat tècnica dels programes i dels seus resultats: treball productiu, escolarització, programes d'intervenció especialitzada, formació professional ocupacional, tractament de toxicomanies, formació no reglada, treballs en benefici de la comunitat.

Cal destacar de forma molt significativa els programes de Treball en Benefici de la Comunitat, que han passat dels 1.663 al juny de 2007 als 2.225 al juny de 2008; l'activitat de les escoles dels centres penitenciaris que han passat de 3.430 matriculacions al juny de 2007 a les 4.032 del juny de 2008; i l'excel·lent treball del Centre d'Iniciatives per a la Reinserció (CIRE), empresa pública del Departament de Justícia encarregada dels programes de reinserció laboral dels

internats adults i joves, que ha aconseguit ampliar no només el nombre de llocs de treball, passant dels 1.990 del primer semestre 2007 als 2.939 del primer semestre 2008, sinó també la qualitat de les iniciatives i la col·laboració del teixit social i empresarial en el nostre projecte.

Pel que fa a l'àmbit de serveis penitenciaris, encara que el medi obert, com a forma més complexa i integral d'abordatge del procés de reeducació i reinserció social, continua sent un dels programes més significatius de la política penitenciària a Catalunya, el nombre d'interns en 3r grau ha baixat i ha passat de representar el 26.1% del total de penats classificats al juny de 2007 al 24.4% del total de penats classificats a juny de 2008. També hi ha una baixada del nombre d'interns als qual se'ls concedeix la llibertat condicional. En aquest cas al primer semestre de 2007 s'havien concedit un total de 341; al primer semestre de 2008 se n'han concedit 303. Aquesta baixada té a veure amb la més gran exigència de participació dels interns en el seu programa de rehabilitació i amb la més gran complexitat de l'activitat delictiva que fa necessària intervencions més àmplies.

El nombre total d'interns adults que han gaudit de permisos de sortida es manté estable en relació a 2007. Aquesta estabilitat es raonable i positiva si es té en compte que l'augment d'interns estrangers sense recursos sociofamiliars, i l'augment de preventius limita de forma considerable la possibilitat de gaudir de permisos de sortida. Tanmateix, el nombre de quebrantaments ha estat lleugerament superior que al primer semestre de 2007: 69 al primer semestre 2007, sobre 3.165 interns que van gaudir de permisos de sortida, i 82 al primer semestre de 2008, sobre 3.189 que en van gaudir. Malgrat aquest augment, les xifres es situen en termes molt raonables si fent la comparació global amb els anys anteriors i si tenim en compte que aquests quebrantaments del 2008 suposen el 0.20% sobre el total de permisos gaudits i el 2.6% del total d'interns que n'han gaudit.

A l'àmbit de justícia juvenil el nombre de trencaments, fugues i evasions ha estat significativament menor al primer semestre de 2008 (57 casos) que al primer semestre de 2007 (68 casos).

Pel que fa al clima social als centres de menors, aquest es pot considerar com a adequat per poder dur a terme la seva finalitat.

En el cas del clima social als centres penitenciaris, encara que es pot considerar com a normalitzat, hi ha alguns indicadors que han aparegut als últims mesos del semestre, coincidint amb l'augment intensiu de població reclusa, que ens orienten a realitzar un seguiment i una intervenció més acurada: han augmentat les autolesions, les agressions entre interns i les agressions i lesions al personal en el desenvolupament de la seva funció, encara que aquests augments són conjunturals, no responen a problemes estructurals del sistema i estan lluny de significar un deteriorament greu del clima de convivència.

2. ÀMBIT PENITENCIARI

POBLACIÓ

La taxa d'encarcerats al conjunt d'Espanya ha crescut en relació als anys anteriors i ja supera la dels països del nostre entorn. Pel que fa al conjunt de l'Estat aquesta taxa és de 157 encarcerats per a cada 100.000 habitants al juny de 2008, superant al Regne Unit que era, fins ara, el país del nostre entorn amb la taxa més alta. En l'interval d'1 any la taxa del Regne Unit ha passat de 149 (maig 2007) a 152 (maig 2008). La taxa per al conjunt d'Espanya ha passat de 146 (juny 2007) a 157 (maig 2008) (gràfic 1.1, pàg. 17).

Pel que fa a Catalunya aquesta taxa és menor, encara que també ha crescut. La taxa d'encarcerats a Catalunya a juny de 2008 és de 137 per a cada 100.000 habitants. Aquesta taxa era de 132 al juny de 2007. El creixement a Catalunya per al mateix període ha estat menor que el de la resta de l'Estat. Si desagreguem les dades observem com a la resta de l'Estat, sense Catalunya, la taxa és de 161 per a cada 100.000 habitants, un 17.51% més alta que a Catalunya. Amb aquesta taxa Catalunya es situa per sota del conjunt de l'Estat i per sota del Regne Unit, però per sobre de la resta de països analitzats (gràfic 1.1 i 1.2, pàg. 17).

El nombre de població reclusa a Catalunya continua el seu ritme de creixement constant, tal i com es ve observant des de l'any 2000. Així, al juny 2007 el nombre d'interns era de 9.395; aquesta xifra ja és de 9.845 al juny de 2008, un creixement del 4.78% mentre que la població general ha crescut l'1.06% (7.134.697 hab. al 2006; 7.210.508 hab. al 2007). Aquest creixement de població encarcerada, del qual el 51.33% s'ha produït als mesos de maig i juny de 2008, està dins de les previsions del Departament de Justícia que situa el nombre d'interns per a desembre 2008 en 10.031 (gràfic 1.3, pàg. 18).

El nombre de preventius continua creixent, tant en termes absoluts com a relatius, la qual cosa afegeix complexitat al sistema. Així, al juny de 2007 hi havia un total de 2.048 interns preventius, el 21.8% del total d'interns. Aquesta situació afecta al juny de 2008 a un total de 2.230 interns, el 22.7%. Aquest percentatge és el més alt de tota la sèrie analitzada (des de 2001) (gràfic 1.5, pàg. 19).

Pel que fa al perfil general delictiu sociodemogràfic actual de la població reclusa el perfil tipus és el següent: home (92.8% de la població reclusa), espanyol (59.10%), entre 31 i 40 anys (36.28%), condemnat per un delictes contra el patrimoni (42.35%) i amb una condemna mitjana de 3.016 dies. Aquest perfil ha variat des de 2001 fins ara. Així, els espanyols han passat del 75.60% al 59.10% actual; l'augment d'interns estrangers ha produït una lleugera disminució de la edat (la edat mitjana dels espanyols se situa entre el 31-40 i la dels estrangers entre els 25-35) i una variació de la tipologia delictiva: els delictes contra la propietat, més comuns entre els reclusos espanyols, ha passat de representar el 63.71% en el 2001 al 42.35% en el 2008; els delictes contra

la salut pública, més comuns entre els reclusos estrangers, han passat de representar el 14.33% al 18.87%. També s'ha produït un augment dels delictes d'homicidi, en aquest cas tant en espanyols com a en estrangers, que ha passat del 2.95% del total de delictes principals (els de més gravetat de cada causa d'un intern) al 5.03% (taula 1.6, pàg. 19)

La població reclusa de dones creix en termes absoluts de 662 en juny de 2007 a 711 en juny 2008 però es manté estable en termes relatius: suposava el 7% en juny de 2007 i el 7.2% en juny de 2008 (gràfic 1.8, pàg. 20).

La població de joves d'entre 18 i 21 anys ha experimentat un creixement del 15.25%: 367 al juny de 2007, 423 al juny de 2008 i suposen el 4.3% del conjunt de la població reclusa. Aquest creixement està per damunt del percentatge general de creixement i es degut, principalment, a l'augment d'estrangers joves encarcerats (gràfic 19, pàg. 21).

La població estrangera continua creixent i ja suposa el 40.9% del total de la població reclusa: 4.030 interns a juny 2008 (3.656 a juny 2007, el 38.9% de la població reclusa), dels quals el 16% són comunitaris. (gràfic 1.11, pàg. 22). El 51.24% del total d'ingressos des de llibertat durant els primers 6 mesos de 2008 van ser estrangers.

GRAUS DE TRACTAMENT

3r grau

La població en 3r grau ha baixat en relació als anys anteriors, tant en termes absoluts com en termes percentuals. Al juny de 2008 hi havia un total de 1.665 interns en 3r grau, la qual cosa representa un percentatge del 24.4% del total de penats classificats davant el 26.1% sobre el total de penats classificats a juny 2007. Aquest percentatge és el més baix des de 2003 (gràfic 1.12, pàg. 23).

En números absoluts s'ha produït un creixement en relació a juny 2007 en el col·lectiu d'estrangers, de dones i de joves classificats en 3r grau i ha disminuït en el d'homes adults espanyols en 3r grau. En termes percentuals s'observa una lleugera disminució en relació al % de joves classificats i d'estrangers, però aquestes baixades no expliquen la reducció percentual general (gràfics 1.14 i 1.15, pàg. 24).

La baixada d'aquesta modalitat de medi obert penitenciari té diverses explicacions: una més gran exigència als interns de requisits comportamentals i de participació activa en els programes de rehabilitació; també l'ús més extensiu de noves modalitats de règim de vida intermèdies entre el 2n i el 3r grau, que serveixen com a preparació prèvia al pas a 3r grau. Així s'està fent un ús molt important de l'art. 100.2 del reglament penitenciari, que permet combinar aspectes de dos graus de tractament, en aquest cas del 2n i del 3r

grau. Durant el primer semestre de 2007 299 interns havien gaudit d'aquesta modalitat de vida; aquesta xifra va ser de 491 interns durant el primer semestre de 2008 (gràfic 1.16, pàg. 25).

De qualsevol forma, i malgrat que aquesta pujada tan significativa de l'art. 100.2 relativitza de forma notable la reducció del 3r grau, és un objectiu estratègic de la SSPRJJ analitzar en profunditat les causes d'aquesta disminució per tal d'introduir les mesures correctores, ja sigui en procediments, ja sigui en programes de rehabilitació, ja sigui en gestió de recursos externs, que ens permeti assolir un medi obert millor dimensionat, com a una forma més de compliment acord amb les característiques de la població reclusa.

1r grau

El règim de vida tancat (1r grau o art. 10 LOGP), és el més restrictiu que preveu la legislació penitenciària i s'aplica als interns que mostren una manifesta inadaptació al règim de convivència ordenada als centres penitenciaris. El nombre total d'interns en aquesta modalitat de vida és de 187 a juny 2007, el 1.9% del total de població reclusa, la xifra més baixa des de 2001 (gràfic 1.17, pàg. 25).

Tanmateix aquesta baixada general, hi ha dos col·lectius que han pujat: joves i estrangers. En el cas de joves hem passat de 13 a 21 interns des de juny 2007 a juny 2008; en el cas d'estrangers s'ha passat de 37 a 63 casos, una xifra relativament alta donada la normal adaptació que l'intern estranger té al nostre sistema penitenciari (gràfics 1.19 i 1.20, pàg. 26 i 27).

LLIBERTAT CONDICIONAL

També s'observa un lleuger descens del nombre de llibertats condicionals concedides al llarg del primer semestre de 2008: 303, davant les 341 concedides al primer semestre de 2007 (gràfic 1.21, pàg. 27).

ESCOLARITZACIÓ

Un dels grans eixos d'intervenció als centres penitenciaris és l'escolarització de la població de la població reclusa.

El concepte "escolarització" inclou els programes de Formació Instrumental, Educació Secundària, Batxillerat, Formació Professional, preaccés, accés i estudis universitaris, Castellà per a estrangers, Català, Informàtica, Mòduls formatius adaptats a necessitats de col·lectius específics d'interns, Idiomes estrangers i estudis complementaris.

Durant el primer semestre de 2008 s'ha assolit una mitjana de 4.032 matriculacions, davant les 3.430 de 2007, un increment del 17.55%, molt per sobre del creixement del 4.78% de la població reclusa (gràfic 1.23, pàg. 28). El nombre de matriculacions es troba en un nivell molt satisfactori.

Els increments s'han produït sobre tot en la Formació Instrumental, i en els estudis universitaris i en l'ensenyament del Català.

TREBALL

El treball és una altra de les eines importants en el procés de reeducació i reinserció social i contribueix de forma molt especial a millorar l'autoestima dels subjectes i els possibilita no només l'aprenentatge, manteniment o desenvolupament d'habilitats laborals sinó també l'accés a uns recursos econòmics per a ells i per a les seves famílies.

El treball a l'entorn penitenciari té diverses fórmules: els tallers productius, els serveis externs a empreses o a la pròpia Administració, els plans ocupacionals, les prestacions laborals en serveis interns de les pròpies presons, com ara el treball a les cuines, bugaderies, manteniment.

Aquest treball es pot realitzar dins del propi centre penitenciari o a l'exterior, depenent del tipus de feina i de la situació processal, penal i penitenciària dels interns.

La mitjana d'interns que van treballar el primer semestre de 2008 va ser de 2.939 davant dels 1.990 del primer semestre de 2007, un increment del 47.68% que suposa un nivell molt satisfactori d'ocupació (gràfic 1.24, pàg. 29). Aquest notable increment es degut a una activitat molt sostinguda del Departament de Justícia i de la seva empresa pública CIRE (Centre d'Iniciatives per a la Reinserció) en aquesta matèria i tot un desplegament de projectes de col·laboració amb el teixit social, empresarial i de l'Administració dins d'una política oberta de col·laboració i impuls de la corresponsabilitat social en el projecte de reeducació i reinserció social.

PROGRAMES ESPECIALITZATS

Anomenem programes especialitzats a aquells que tracten de forma directa i explícita l'activitat delictiva de l'individu. Són tres programes de contingut tractamental altament especialitzats. SAC (Control de l'agressió sexual), DEVI (delictes violents) i VIDO (Violència domèstica).

Durant el primer semestre 2008 s'han atès tots els casos de SAC, DEVI i VIDO que reunien els requisits exigits per a participar en el programa (relació amb l'activitat delictiva, voluntarietat per a participar-hi i menys de 4 anys per al compliment de les $\frac{3}{4}$ parts de la condemna). Al segon trimestre de 2008 222 interns feien el programa SAC, 217 el programa DEVI i 286 el programa VIDO (gràfic 1.25, pàg. 29).

Tanmateix, i pel que fa al programa VIDO i DEVI s'està fent un esforç d'adaptació dels continguts i de la metodologia per poder abastar no només als interns amb condemnes llargues sinó també als interns amb condemnes curtes,

que hores d'ara no reben el total del tractament. En el cas dels interns amb delictes d'agressió sexual els recursos abasten les necessitats d'intervenció.

PERMISOS DE SORTIDA

Sortides programades

Les sortides programades són una altra de les eines en el procés d'apropament dels interns a l'entorn social normalitzat. En aquestes sortides els interns compten amb l'acompanyament de professionals penitenciaris o de la seva família o de personal col·laborador i es programen de forma detallada els continguts de la sortida, mentre que en els permisos ordinaris i de cap de setmana, llevat de programacions generals, els interns organitzen de forma autònoma el seu temps.

Durant el primer semestre de 2008 un total de 744 interns han gaudit d'un total de 739 sortides, xifres més elevades que al primer semestre de 2007 en el qual en van gaudir un total de 651 interns d'un total de 583 sortides (gràfic 1.26, pàg. 30). El resultat ha estat molt positiu

Permisos ordinaris, extraordinaris i de cap de setmana

Els permisos de sortida són una eina cabdal en el procés de reinserció social dels interns. Ens permeten una aproximació gradual al medi extern normalitzat en el qual s'haurà de reinserir l'individu.

S'anomenen permisos ordinaris als que els interns poden gaudir en 2n o en 3r grau de tractament i que es divideixen en diferents períodes fins a un màxim de 36 o 48 dies anuals, segons estigui classificat en 2n grau (règim comú) o en 3r grau (règim obert) respectivament. Els permisos extraordinaris es concedeixen per raons molt específiques i les sortides de cap de setmana es reserven per als interns classificats en 3r grau.

L'aprovació dels permisos de sortida sempre requereix una avaluació de cada cas de forma que, a banda de complir diferents requisits formals (com ara la ¼ de la condemna complerta en el cas dels permisos ordinaris de 2n o 3r grau, o la classificació en 3r grau en el cas de les sortides de cap de setmana), han d'oferir garanties de fer-ne un bon ús.

Durant el primer semestre de 2008 un total de 3.189 van gaudir d'algun tipus de permís de sortida, una xifra molt similar a la del primer semestre de 2007 (3.165 interns). Aquesta xifra suposa el 24.4% del total de la població que va estar a la presó durant el primer semestre. Aquest percentatge és lleugerament inferior al del primer semestre de 2007, que va ser del 25.2% (gràfic 1.27, pàg. 30). Tanmateix aquesta diferència a la baixa s'explica, principalment, per dos variables molt significatives. D'una banda, l'augment de població preventiva que limita la possibilitat de gaudir de permisos de sortida a casos molt excepcionals, i, d'altra, a l'augment de població estrangera sense arrels o vincles socials

suficients a la comunitat com per a garantir el compliment de la finalitat del permís de sortida, encara que el 32.2% dels interns que gaudeixen de permís de sortida són estrangers.

El nombre total de permisos gaudits ha estat de 36.217 al primer semestre de 2007.

QUEBRANTAMENTS I EVASIONS

A les sortides programades hi ha hagut 1 quebrantament, que encara no ha estat detingut. Al primer semestre de 2007 van haver 5 quebrantaments de sortida programada. Tenint en compte que hi ha hagut més sortides programades i més interns que n'han gaudit aquesta xifra és molt petita (gràfic 1.28, pàg. 31).

Pel que fa als permisos de sortida hi ha hagut un total de 82 quebrantaments de permís de sortida la qual cosa suposa el 2.6% sobre el total d'interns que n'han gaudit i el 0.22% sobre el total de permisos gaudits (gràfic 1.29, pàg. 31). Aquestes xifres són superiors a les del mateix període de 2007 en el qual van quebrantar 69 interns, que representaven el 2.2% del total d'interns que en van gaudir i el 0.20% sobre el total de permisos gaudits.

Aquest lleuger augment dels quebrantaments estan dintre dels marges raonables de fracàs en aquest tipus de figura.

Del total de quebrantaments ja han estat detinguts o han tornat voluntàriament 24, el 29.3% dels quebrantats.

Durant el primer semestre de 2008 s'han produït 3 evasions: 1 des de la secció oberta del CP Girona, 1 en trasllat policial a la província de Barcelona i 1 en trasllat policial en la província de Tarragona. Cap intern s'ha evadit d'un centre de règim ordinari (1 al primer semestre de 2007).

INCIDENTS

Els incidents, tot plegat amb les aplicacions de 1r grau de tractament, les peticions i queixes dels interns, els quebrantaments de permisos de sortida, la utilització de mitjans coercitius i l'aplicació de sancions disciplinàries són indicadors orientadors del clima social als centres penitenciaris.

En aquest cas recollim con a incidents les agressions d'interns a funcionaris o les lesions de funcionaris produïdes a l'exercici de les seves funcions, les agressions entre interns i les autolesions.

En les variables "agressions d'interns a funcionaris o lesions de funcionaris" i "autolesions" s'observa un augment en relació a 2005, 2006 i 2007, encara que estan per sota dels anys anteriors. En el cas de la variable "agressions entre

interns" s'observa un augment per sobre de les dades de tota la sèrie analitzada (des de 2001).

Les agressions o lesions a funcionaris produïdes en l'exercici de les seves funcions han estat de 36 al primer semestre de 2008, de les quals 3 van ser considerades com a "greus". Es considera com a greu la lesió que requereix la intervenció de la mútua d'accidents o la baixa laboral, Al primer semestre de 2007 les agressions o lesions a funcionaris van a ser de 17, i també 3 d'elles es van considerar com a "greus" (gràfic 1.31, pàg. 32).

Les agressions entre interns han estat de 363 al primer semestre de 2008, la xifra més alta de tota la sèrie que es presenta (des de 2001). La majoria van ser de baixa intensitat encara que 14 es van considerar com a "greus" (13 es van considerar com a "greus" al mateix període de 2007). En aquest cas es considera com a greu la lesió que requereix internament a la infermeria del centre o trasllat a centre hospitalari.

Les autolesions han estat de 67, de les quals 6 han estat considerades com a "greus". Aquesta xifra va ser de 37 al primer semestre de 2007 de les quals 4 es van considerar "greus" (gràfic 1.33, pàg. 33). En aquest cas es considera com a greu l'autolesió que requereix internament a la infermeria del centre o trasllat a centre hospitalari.

Aquest augment d'incidents s'ha produït principalment als mesos de maig i juny coincidint amb dos variables conjunturals: l'augment intensiu de la població reclusa en aquests dos mesos i l'augment de la població preventiva. En qualsevol cas no es consideren problemes estructurals per al clima social de la presó sinó problemes situacionals que es resolen amb la pràctica quotidiana de la correcta gestió penitenciària.

DEFUNCIONS

Al primer semestre s'han produït 32 defuncions d'interns que estaven complint condemna, 12 més que al mateix període de 2007. Aquesta xifra suposa una taxa de 0.244 per a cada 100 interns, superior a la taxa del primer semestre de 2006 que va ser 0.159.

Del total de defuncions, 4 han estat per SIDA (3 al primer semestre 2007), 4 per sobredosi (2 al primer semestre de 2007) i 4 per suïcidi (4 al primer semestre de 2007).

9 defuncions es van produir a la presó (10 al primer semestre de 2007), 12 a l'hospital (5 al primer semestre de 2007), 8 durant el gaudiment d'un permís de sortida (5 al primer semestre de 2007) (taula 1.34, pàg. 34).

3. ÀMBIT MESURES PENALS ALTERNATIVES

DEMANDES

Durant el primer semestre 2008 han arribat un total de 4.743 demandes per a l'aplicació d'una Mesura Penal Alternativa (MPA) la qual cosa representa un increment del 65.49% en relació a les demandes del mateix període de 2007 que van ser de 2.866 (gràfic 2.1, pàg. 37).

A més d'aquest considerable augment de les demandes d'aplicació, el que observem és que ha variat de forma substancial el tipus de delictes pel qual es fa la demanda. A l'any 2000 la demanda principal era per un delictes "contra el patrimoni": 197 demandes, 51.44% del total de les demandes. Durant el 2008 el delictes principal és "contra la seguretat col·lectiva": 2.941 demandes, 59.35% del total. Aquest tipus de delictes ha passat de les 1.043 demandes al primer semestre de 2007 a les 2.941 actuals (taula 2.2, pàg. 37).

CARACTERÍSTIQUES SOCIODEMOGRÀFIQUES

El perfil bàsic sociodemogràfic de les persones a les quals se'ls aplica una MPA ha variat lleugerament des de 2000 fins a l'actualitat. La edat mitjana ha passat dels 33 als 38 anys; es tracta en la seva majoria d'homes, amb el 92.29% a juny 2008, i aquest col·lectiu ha crescut en relació al col·lectiu de dones que era del 13.71% al 2000 i és del 7.71% al 2008; la nacionalitat és espanyola, encara que els estrangers representaven el 16.22% a l'any 2000 i al 2008 representen el 26.88% (taula 2.4, pàg. 38).

PENDENTS D'INICI

Les MPA han de ser executades per tal que tinguin el seu impacte com a resposta alternativa a la presó. Una preocupació constant del Departament de Justícia és el grau en que aquestes mesures es compleixen i per això mesura de forma sistemàtica aquelles mesures que estan pendent d'inici per tal de poder oferir respostes adequades.

Al juny de 2008 el 47.05% de les MPA, es a dir, 4.211 mesures estaven pendents d'inici (gràfic 2.5, pàg. 397). Aquesta situació es deguda a l'increment gairebé exponencial del nombre de MPA especialment durant aquest últim any. El Departament està prenent diferents mesures, tant organitzatives com a de gestió de recursos, per reduir aquesta llista d'espera i fer efectiva les condemnes imposades.

MESURES APLICADES

Les Obligacions i Treballs en Benefici de la Comunitat suposen el 89.1% del total de MPA aplicades al primer semestre de 2008. Aquesta categoria ha anat creixent gradualment des de l'any 2005 quan representaven el 67.3% (taula 2.6, pàg. 39).

Les MNPL, Mesures de Seguretat No Privatives de Llibertat, (tractament ambulatori de salut mental, deshabitació, assistència a programes formatius o custòdia familiar) es mantenen estables en termes absoluts des de 2005 entre les 264 i 276 aplicacions, però han perdut pes dins del conjunt de mesures i han passat de representar el 19.9% del total al 5.9% actual (taula 2.6, pàg. 39).

Pel que fa a les MPL, Mesures de Seguretat Privatives de Llibertat (internament centre psiquiàtric, internament centre deshabitació, internament centre d'educació especial), han augmentat en termes absoluts més que les MNPL des de 2005 i han passat de les 165 aplicacions a les 234, encara que en termes percentuals també han perdut pes i han passat de representar el 12.45% del conjunt de al 4.99% (taula 2.6, pàg. 39).

Dins de la categoria el Treball en Benefici de la Comunitat es consolida com a la mesura de més gran aplicació. Així, des de 2005 i fins a l'actualitat ha passat de suposar el 23% del total de mesures aplicades, amb 315 mesures, al 47.4% al 2008, amb 2.225 mesures aplicades (taula 2.6, pàg. 39). Aquesta mesura requereix d'una àmplia implicació social i és una de les formes més genuïnes de reparació.

També dintre d'aquesta categoria cal destacar l'Obligació de Participació en Programes Formatius, que amb 105 mesures representaven el 7.9% del conjunt d'aplicacions al 2005 i que al 2008, amb 996 aplicacions, representen el 21,2% del total de (taula 2.6, pàg. 39).

COST MPA/DIA

El cost per dia d'una MPA és com a mitjana de 3.05 € (gràfic 2.7, pàg.40). Per realitzar aquest càlcul s'han tingut en compte els costos de personal que es dediquen a atendre aquest col·lectiu i els costos en convenis per a l'execució de les MPA.

4. ÀMBIT JUSTÍCIA JUVENIL

POBLACIÓ

Al primer semestre de 2008 es van atendre un total de 5.258 menors i joves a Justícia Juvenil la qual cosa suposa un decrement del 7.55% en relació a 2007 (gràfic 3.1, pàg. 42). S'han executat o estan en execució un total de 8.543 ordres i mesures, un 6.29% menys que al primer semestre de 2007, degut a la disminució de les demandes per part dels jutjats (gràfic 3.4, pàg. 43).

Aquest decrement s'ha produït especialment en les àrees d'Assessorament Tècnic, amb un descens del 3.97%, i en Mediació, amb un descens del 14.51% (gràfic 3.5, pàg. 44).

MEDIACIÓ

Durant el primer semestre 2008 s'han executat o estan en execució un total de 1.592 programes de mediació, un 14.51% menys que al mateix període de 2007 (gràfic 3.6, pàg. 44).

Dels programes de mediació executats el 82.44% han donat resultats satisfactoris, dins del paràmetres d'anys anteriors (gràfic 3.7, pàg. 45).

MEDI OBERT

La població de menors a medi obert l'últim dia de juny 2008 era de 1.411 menors, un 7.05% més que a la mateixa data de 2007 (gràfic 3.8, pàg. 46).

El perfil bàsic sociodemogràfic dels menors a medi obert és el d'un noi (87.46% nois), de 18 anys i espanyol (67.61% d'espanyols). Cal dir que aquest perfil a anat evolucionant des de l'any 2000 de la nostra sèrie fins a l'actualitat. Així l'edat ha passat dels 16 als 18 anys i els estrangers han passat del 9.43% al 32.39% (taula 3.9, pàg. 46).

El perfil delictiu, i analitzant la sèrie de dades que presentem des de 2000, manté com a activitat delictiva principal la de "contra el patrimoni", que suposa el 50.28% del total de causes. Ha augmentat el pes dels delictes de lesions, que han passat del 18.22% a l'any 2000 al 24.17% a l'any 2008 (taula 3.10, pàg. 47).

CENTRES EDUCATIUS

La població de menors a centres d'internament l'últim dia de juny 2008 era de 289 menors, un 7.83% més que a la mateixa data de 2007 (gràfic 3.11, pàg. 48).

El perfil bàsic sociodemogràfic dels menors a centres d'internament és el d'un noi (89.62% nois), de 17 anys i estranger (50.17% d'estrangers). Cal dir que

aquest perfil a anat evolucionant des de l'any 2000 de la nostra sèrie fins a l'actualitat. Així l'edat ha passat dels 15 als 17 anys, les noies han passat del 5.19% al 10.38% i els estrangers han passat del 26.47% al 50.17% (taula 3.12, pàg. 48).

El perfil delictiu, i analitzant la sèrie de dades que presentem des de 2000, manté com a activitat delictiva principal la de "contra el patrimoni", que suposa el 54.70% del total de causes. Ha augmentat el pes dels delictes de lesions, que han passat del 14.22% a l'any 2000 al 22.29% a l'any 2008 (taula 3.10, pàg. 47).

PROGRAMES ESCOLARS I DE FORMACIÓ PROFESSIONAL OCUPACIONAL

El 100% dels menors internats a Centres Educatius estan escolaritzats. En el cas de la Formació Professional Ocupacional, un 68.17% dels menors han fet cursos al 2008 davant el 64.93% per al mateix període de 2007 (gràfics 3.14 i 3.15, pàg. 50).

INCIDENTS

El nombre de trencaments en sortides ha estat de 35 al primer semestre de 2008, menys que al primer semestre de 2007 que van ser 40. Ja han estat detinguts o han retornat el 74.29% (gràfic 3.16, pàg. 51).

El nombre d'evasions des de centres oberts o de sortides amb acompanyament aquest primer semestre ha estat de 22, també per sota de les del primer semestre de 2008 on van ser 28. D'aquestes evasions el 77.27% ja ha retornat (gràfic 3.17, pàg. 51).

No hi hagut cap fuga de centre tancat.

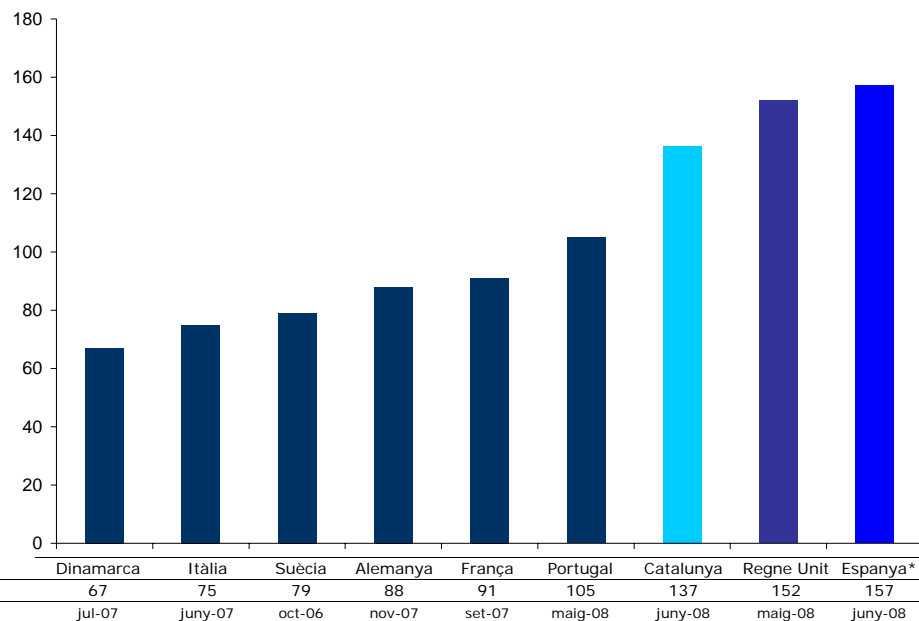
serveis penitenciaris i rehabilitació

dades bàsiques

1 semestre

01/02/03/04/05/06/07/08

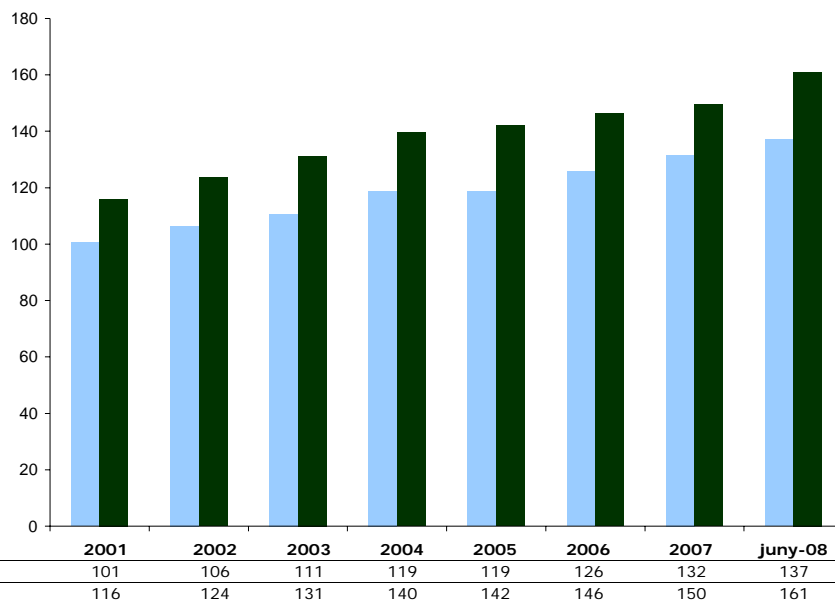
1.1 Població reclusa cada 100 mil hab. Comparativa amb Espanya i altres països d'Europa



Dades procedents de la web de la University of London (<http://www.kcl.ac.uk/>). Les dades d'Espanya recullen la població penitenciària de tot l'Estat i són les de la tercera setmana de juny de 2008 i han estat extretes a partir de la informació publicada pel Ministeri de l'Interior a la seva web (www.mir.es). Les dades de Catalunya es refereixen a la població encarcerada l'últim dia del mes de juny i s'han extret a partir de les nostres pròpies dades del Departament de Justícia. Les dades de la resta de països corresponen a les dates que s'indiquen a sota de la taxa. Quant a les dades de població de Catalunya i Espanya, s'han fet servir les últimes oficials del padró d'habitants referides a l'1 de gener de 2007 i aprovades per Reial Decret 1683/2007, de 14 de desembre de 2007.

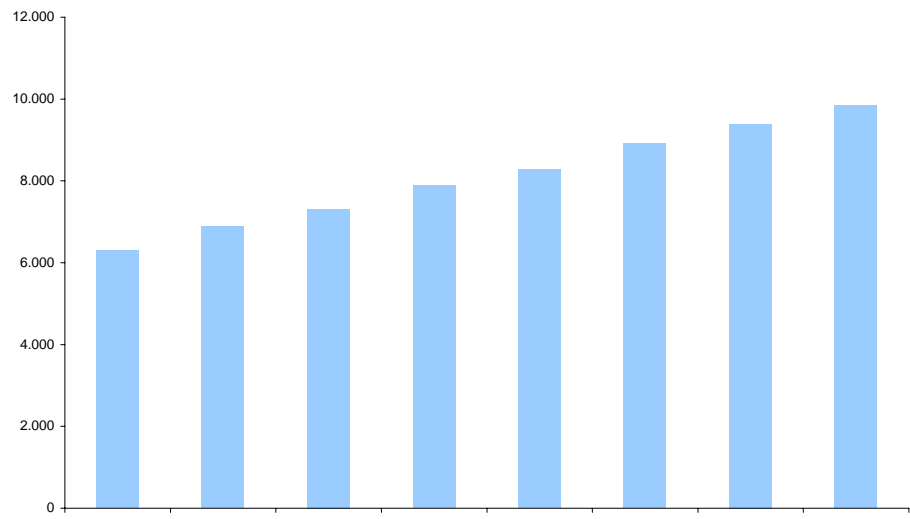
* Inclou les dades de Catalunya.

1.2 Evolució anual de la població encarcerada per cada 100 mil habitants



Es compara la població d'encarcerats per cada 100.000 habitants a Catalunya i a la resta de l'Estat. Les dades sobre encarcerats a Catalunya fan referència a l'últim dia de cada any o semestre. Les dades sobre la població encarcerada de la resta de l'Estat han estat extretes a partir de la informació publicada pel Ministeri de l'Interior a la seva web (www.mir.es). Les dades de població han estat extretes de la pàgina web de l'INE i són les últimes dades oficials del padró d'habitants referides a l'1 de gener de 2007 i aprovades per Reial Decret 1683/2007, de 14 de desembre de 2007.

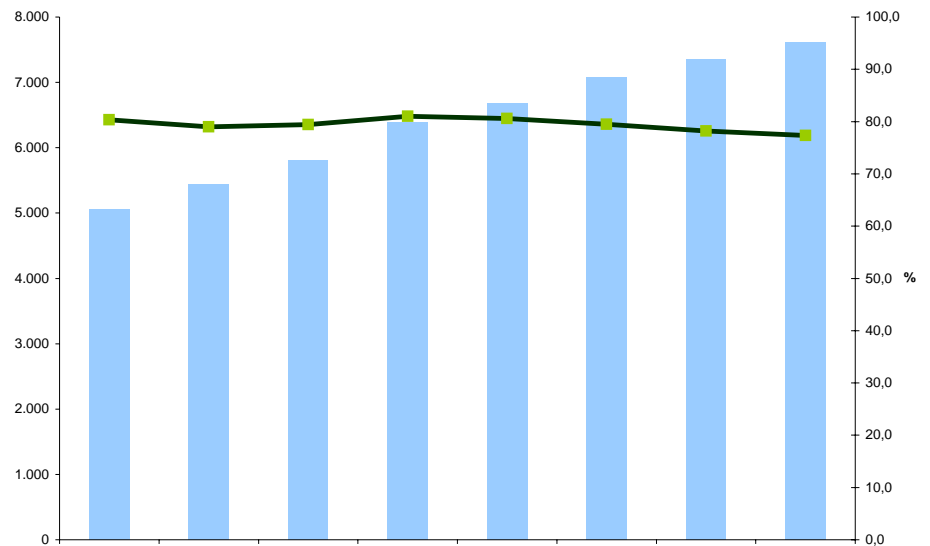
1.3 Total població encarcerada



	1 sem 01	1 sem 02	1 sem 03	1 sem 04	1 sem 05	1 sem 06	1 sem 07	1 sem 08
Població encarcerada l'últim dia del semestre	6.301	6.887	7.314	7.885	8.286	8.911	9.395	9.845

Es fa referència al nombre total d'interns que hi ha als centres penitenciaris l'últim dia de cada semestre a les 24 h.

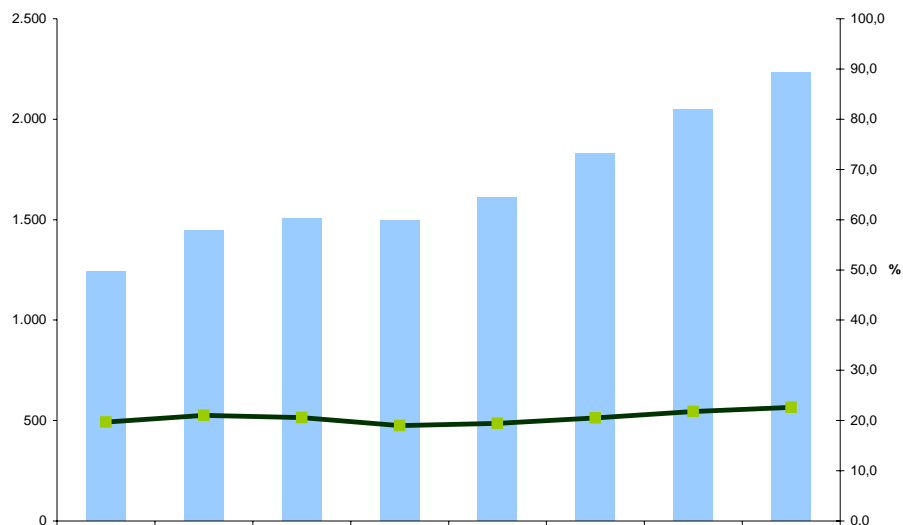
1.4 Penats



	1 sem 01	1 sem 02	1 sem 03	1 sem 04	1 sem 05	1 sem 06	1 sem 07	1 sem 08
Penats l'últim dia del semestre	5.062	5.440	5.808	6.389	6.677	7.081	7.347	7.615
% sobre total encarcerats l'últim dia	80,3	79,0	79,4	81,0	80,6	79,5	78,2	77,3

Es presenta el nombre d'interns penats l'últim dia de cada semestre i el percentatge que representa sobre el total d'interns que hi havia en aquest moment. En aquest concepte estan inclosos els interns penats que tenien alguna causa preventiva (al voltant del 2-3% del total de penats) i els interns judicials (un 0,6% dels penats).

1.5 Preventius



	1 sem 01	1 sem 02	1 sem 03	1 sem 04	1 sem 05	1 sem 06	1 sem 07	1 sem 08
Preventius l'últim dia del semestre	1.239	1.447	1.506	1.496	1.609	1.830	2.048	2.230
% sobre total encarcerats l'últim dia	19,7	21,0	20,6	19,0	19,4	20,5	21,8	22,7

Es presenta el nombre d'interns preventius l'últim dia de cada semestre i el percentatge que representa sobre el total d'interns que hi havia en aquest moment.

1.6 Perfil bàsic sociodemogràfic i delictiu de la població reclusa

	1 sem 01	1 sem 02	1 sem 03	1 sem 04	1 sem 05	1 sem 06	1 sem 07	1 sem 08
Home %	93,10	92,8	92,80	93,10	93,00	93,10	93,00	92,80
Espanyol %	75,60	72,30	70,20	69,20	66,50	64,80	61,10	59,10
Entre 31 i 40 anys (%)			37,78	38,14	37,26	37,37	37,02	36,28
Penat %	80,30	79,00	79,40	81,00	80,60	79,50	78,20	77,30
Contra el patrimoni i or. Socioeconòmic %	63,71	63,62	62,99	62,85	61,28	59,07	56,83	42,35
Contra la salut pública %	14,33	14,13	13,87	13,53	13,48	13,88	15,24	18,87
Homicidi %	2,96	2,95	3,04	3,09	3,30	3,33	3,61	5,03
Contra la propietat %	73,47	72,52	72,06	70,85	70,40	67,92	51,68	50,44
Contra les persones %	3,76	3,94	4,15	4,31	4,29	4,67	7,94	8,00
Contra l'administració de la justícia %	4,05	4,09	4,20	4,58	4,60	4,67	6,04	5,85
Mitjana dies condemna total imposada					3.213	3.130	3.066	3.016

Perfil bàsic sociodemogràfic de la població reclusa. Dels principals delictes de totes les causes es presenten els tres amb una freqüència més elevada tant pel codi penal derogat com pel codi penal de 1995.

Contra el patrimoni i l'ordre socioeconòmic inclou: furt, tots els tipus de robatoris, extorsió, usurpació, estafa, apropiació indeguda, aixecament de béns, fallida fraudulenta, danys i receptació.

Contra la salut pública inclou: contra la salut pública, elaboració o tràfic de drogues, inf. begudes o anàlogues.

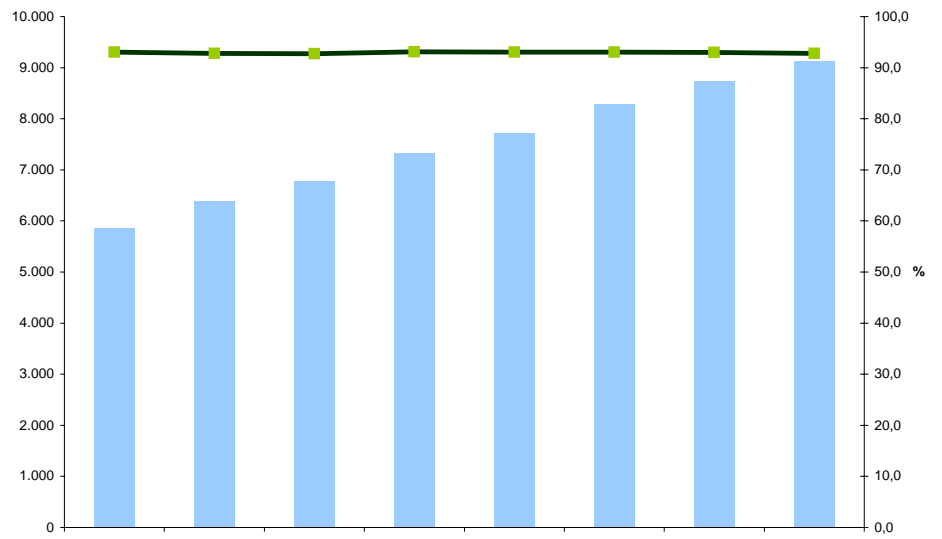
Homici inclou: homicidi, assassinat, conspiració homicidi o assassinat i homicidi imprudent.

Contra la propietat inclou: robatori, furt, alçament de béns, estafa, preceptació o encubriment, incendi, estralls, tinença eines per robar, apropiació indeguda i danys.

Contra les persones inclou: homicidi, assassinat, parricidi, lesions, robatori amb homicidi i robatori amb violència i intimidació.

Contra l'administració de justícia també inclou trencament de condemna.

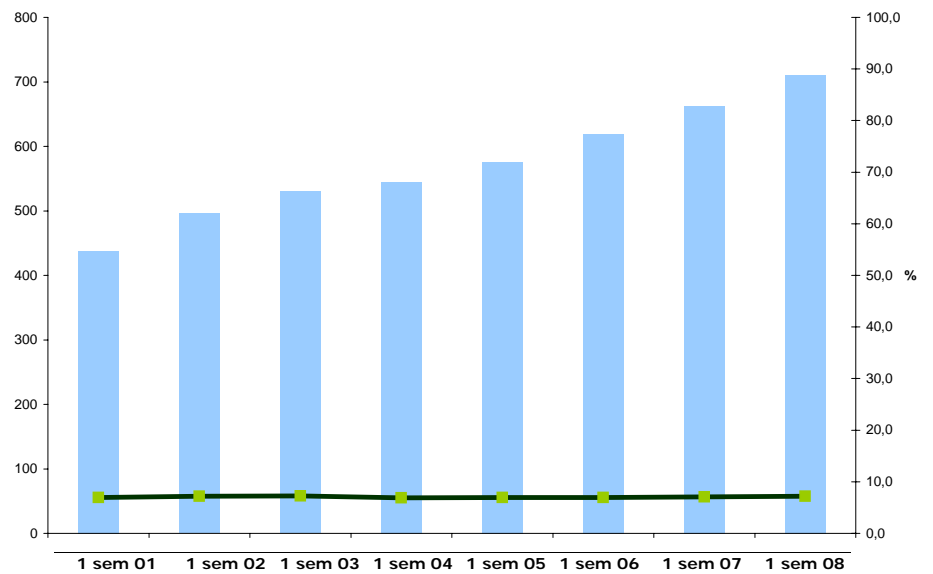
1.7 Homes



	1 sem 01	1 sem 02	1 sem 03	1 sem 04	1 sem 05	1 sem 06	1 sem 07	1 sem 08
Homes l'últim dia del semestre	5.864	6.391	6.784	7.340	7.710	8.292	8.733	9.134
% sobre total encarcerats l'últim dia	93,1	92,8	92,8	93,1	93,0	93,1	93,0	92,8

Nombre total d'homes empresonats que hi havia l'últim dia de cada semestre i el percentatge que representa en referència al total d'empresonats.

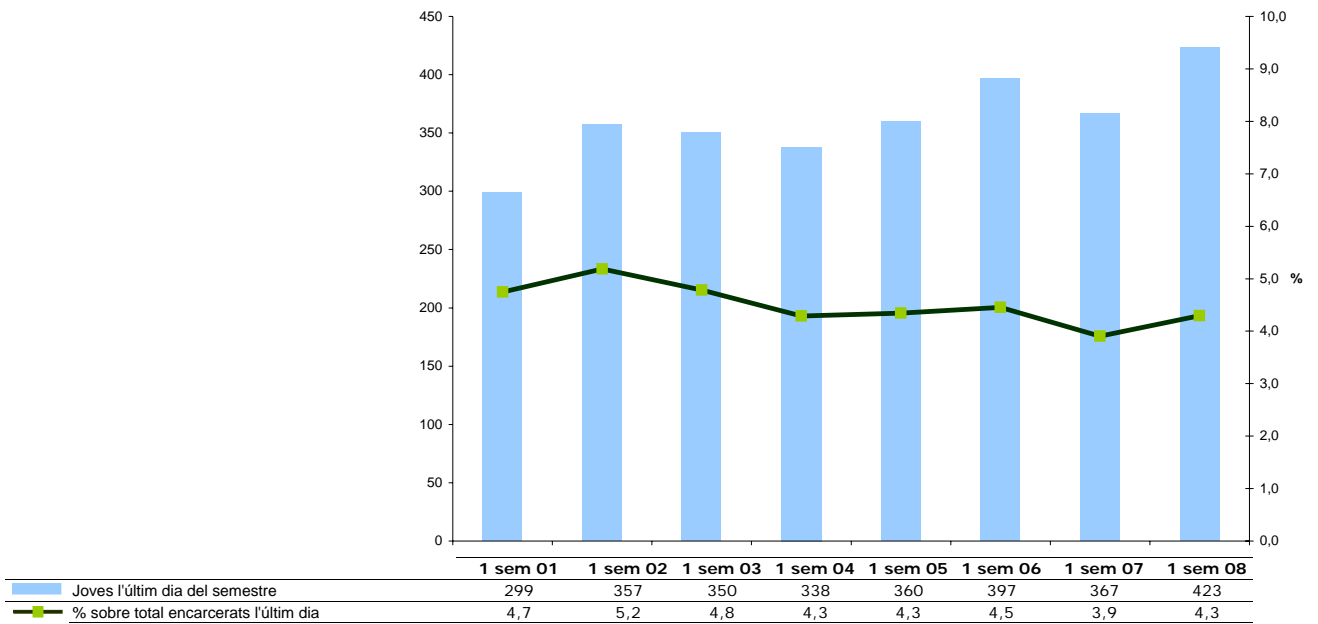
1.8 Dones



	1 sem 01	1 sem 02	1 sem 03	1 sem 04	1 sem 05	1 sem 06	1 sem 07	1 sem 08
Dones l'últim dia del semestre	437	496	530	545	576	619	662	711
% sobre total encarcerats l'últim dia	6,9	7,2	7,2	6,9	7,0	6,9	7,0	7,2

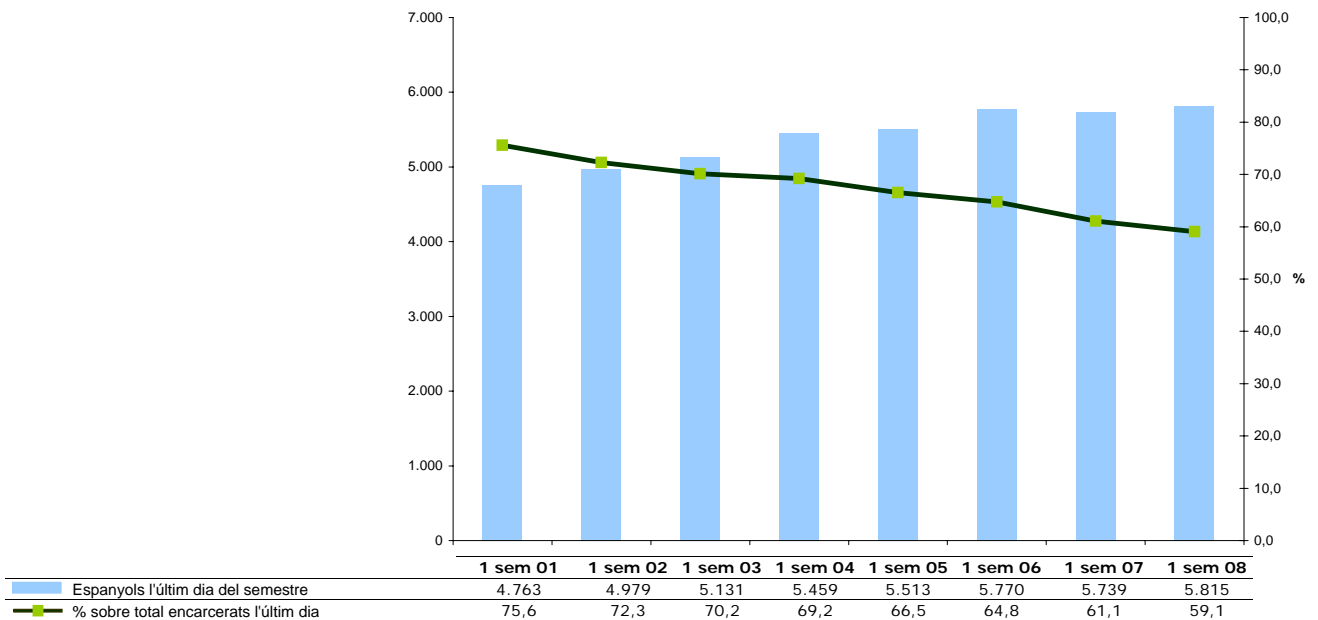
Nombre total de dones empresonades que hi havia l'últim dia de cada semestre i el percentatge que representa en referència al total d'empresonats.

1.9 Joves



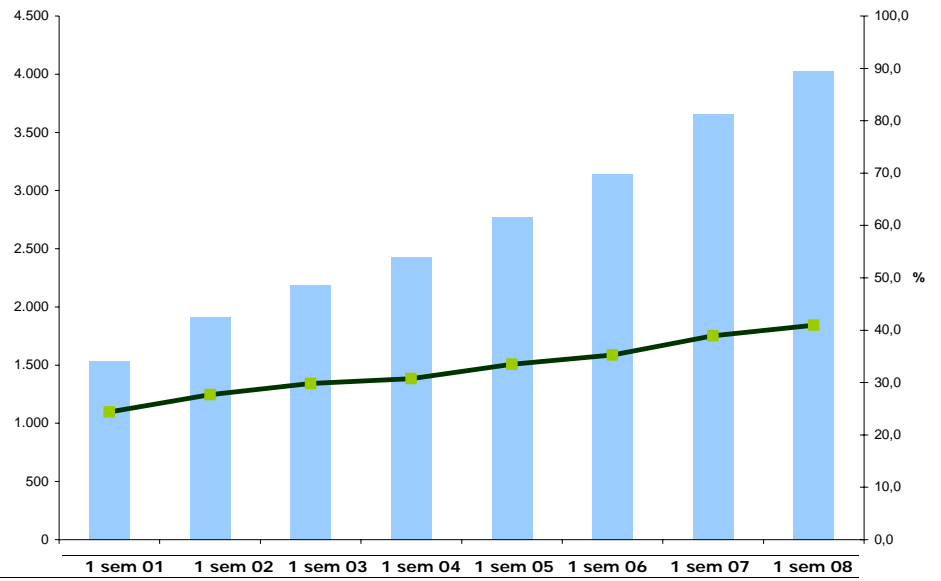
Nombre total de joves empresonats que hi havia l'últim dia de cada semestre i el percentatge que representa en referència al total d'empresonats. Hi inclou homes i dones des dels 18 fins als 21 anys, ambdós inclosos.

1.10 Espanyols



Nombre total d'empresonats de nacionalitat espanyola que hi havia l'últim dia de cada semestre i el percentatge que representa en referència al total d'empresonats.

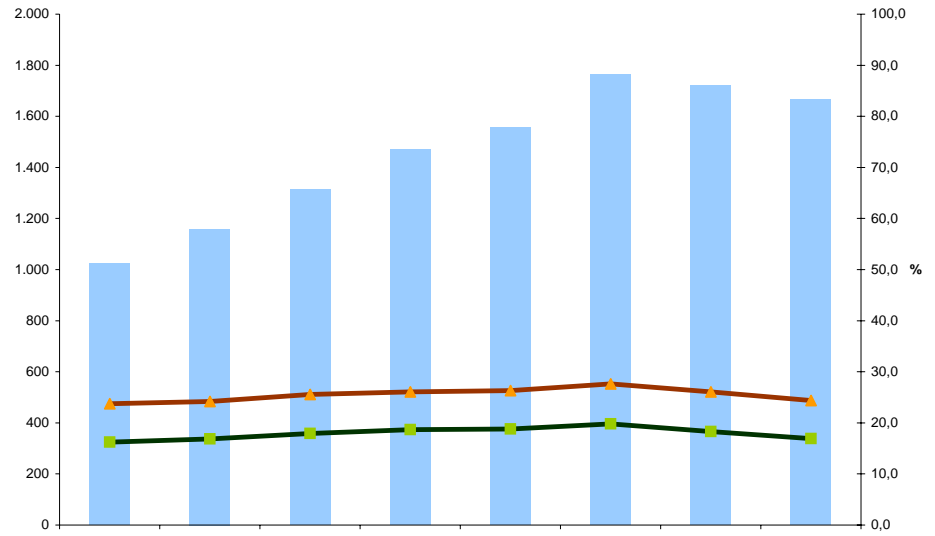
1.11 Estrangers



	1 sem 01	1 sem 02	1 sem 03	1 sem 04	1 sem 05	1 sem 06	1 sem 07	1 sem 08
Estrangers l'últim dia del semestre	1.538	1.908	2.183	2.426	2.773	3.141	3.656	4.030
% sobre total encarcerats l'últim dia	24,4	27,7	29,8	30,8	33,5	35,2	38,9	40,9

Nombre total d'empresonats estrangers, comunitaris i extracomunitaris, que hi havia l'últim dia de cada semestre i el percentatge que representa en referència al total d'empresonats. Als centres penitenciaris de Catalunya hi ha interns de més de 100 nacionalitats diferents.

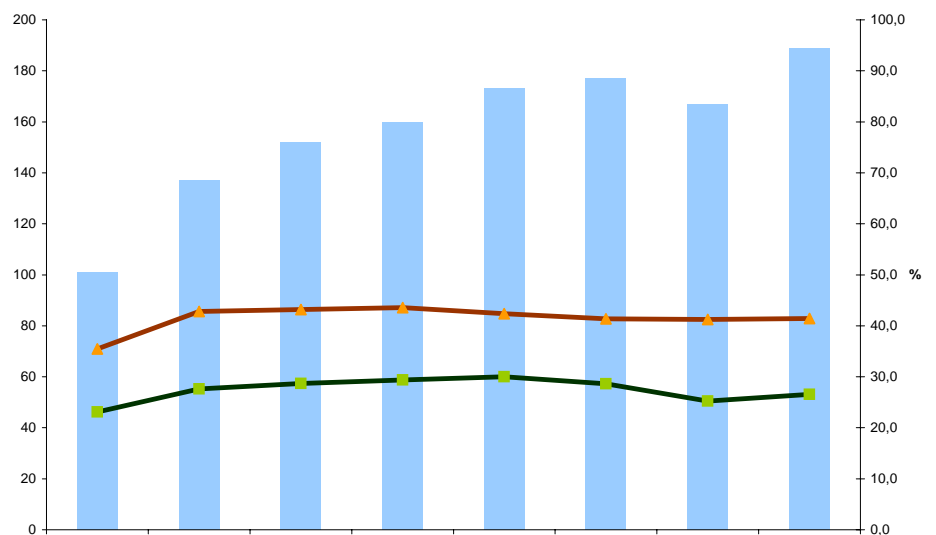
1.12 Interns en 3r grau



	1 sem 01	1 sem 02	1 sem 03	1 sem 04	1 sem 05	1 sem 06	1 sem 07	1 sem 08
Interns en 3r grau l'últim dia del semestre	1.022	1.159	1.312	1.471	1.558	1.764	1.721	1.665
% sobre total encarcelats	16,2	16,8	17,9	18,7	18,8	19,8	18,3	16,9
% sobre total classificats	23,8	24,2	25,6	26,1	26,3	27,7	26,1	24,4

Es presenta el nombre d'interns que hi havia en 3r grau de tractament, al conjunt de les seves modalitats, l'últim dia de cada semestre. També es presenta el percentatge que aquest nombre representa pel que fa al total d'interns i el percentatge en referència al nombre d'interns penats classificats. Aquests dos percentatges s'han d'analitzar conjuntament. No tots els interns estan classificats. La classificació en graus de tractament només afecta els interns penats i no pas els preventius. D'altra banda no tots els interns penats estan classificats: per a la classificació d'un penat és necessari no solament la sentència ferma sinó també la proposta dels equips de tractament dels centres penitenciaris. Aquesta proposta s'ha de fer en un termini màxim de dos mesos des de la recepció de la sentència ferma.

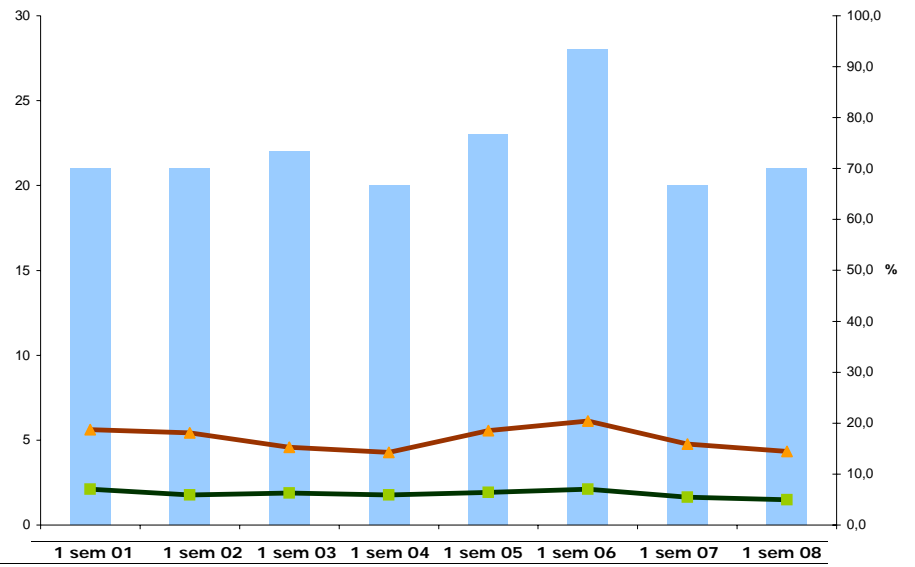
1.13 Dones en 3r grau



	1 sem 01	1 sem 02	1 sem 03	1 sem 04	1 sem 05	1 sem 06	1 sem 07	1 sem 08
Dones en 3r grau l'últim dia del semestre	101	137	152	160	173	177	167	189
% sobre dones encarcelades	23,1	27,6	28,7	29,4	30,0	28,6	25,2	26,6
% sobre dones classificades	35,4	42,8	43,2	43,6	42,4	41,4	41,2	41,4

Fa referència a les dades del gràfic 1.11, però en relació al conjunt de dones empresonades.

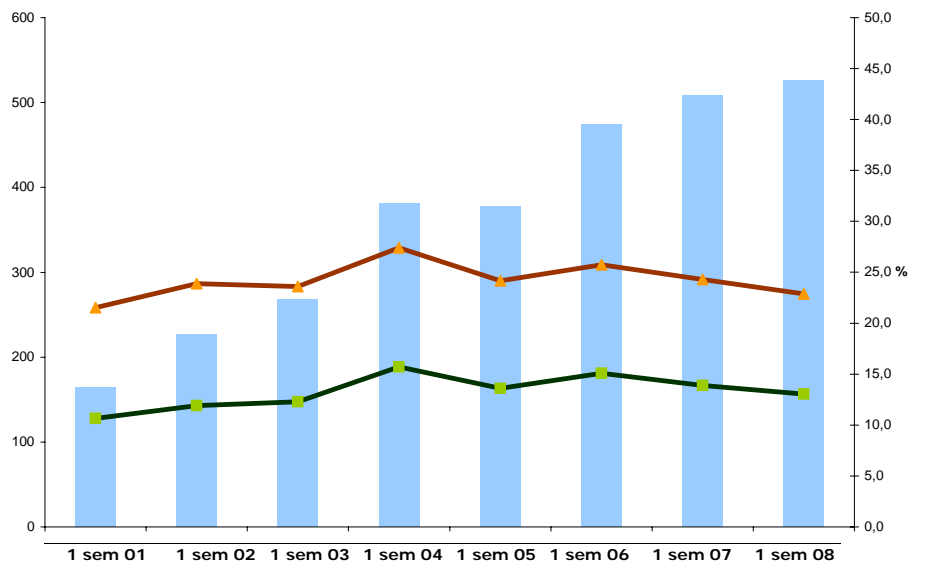
1.14 Joves en 3r grau



	1 sem 01	1 sem 02	1 sem 03	1 sem 04	1 sem 05	1 sem 06	1 sem 07	1 sem 08
Joves en 3r grau l'últim dia del semestre	21	21	22	20	23	28	20	21
% sobre joves encarcerats	7,0	5,9	6,3	5,9	6,4	7,1	5,4	5,0
% sobre joves classificats	18,8	18,1	15,3	14,3	18,5	20,4	15,9	14,5

Fa referència a les dades del gràfic 1.11, però circumscrites al conjunt de joves empresonats.

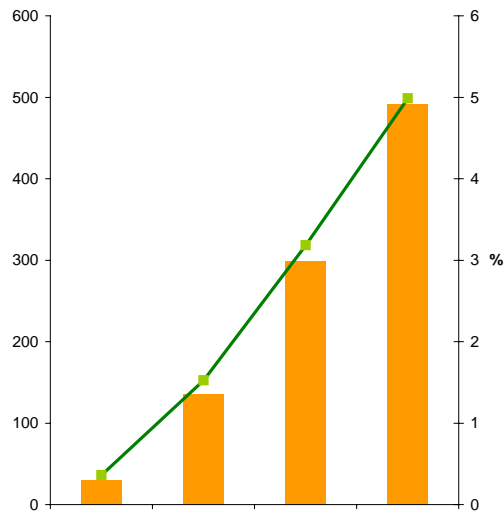
1.15 Estrangers en 3r grau



	1 sem 01	1 sem 02	1 sem 03	1 sem 04	1 sem 05	1 sem 06	1 sem 07	1 sem 08
Estrangers en 3r grau l'últim dia del semestre	164	227	268	381	377	474	508	526
% sobre estrangers encarcerats	10,7	11,9	12,3	15,7	13,6	15,1	13,9	13,1
% sobre estrangers classificats	21,5	23,9	23,6	27,4	24,2	25,7	24,3	22,9

Fa referència a les dades del gràfic 1.11, però circumscrites al conjunt d'estrangers empresonats.

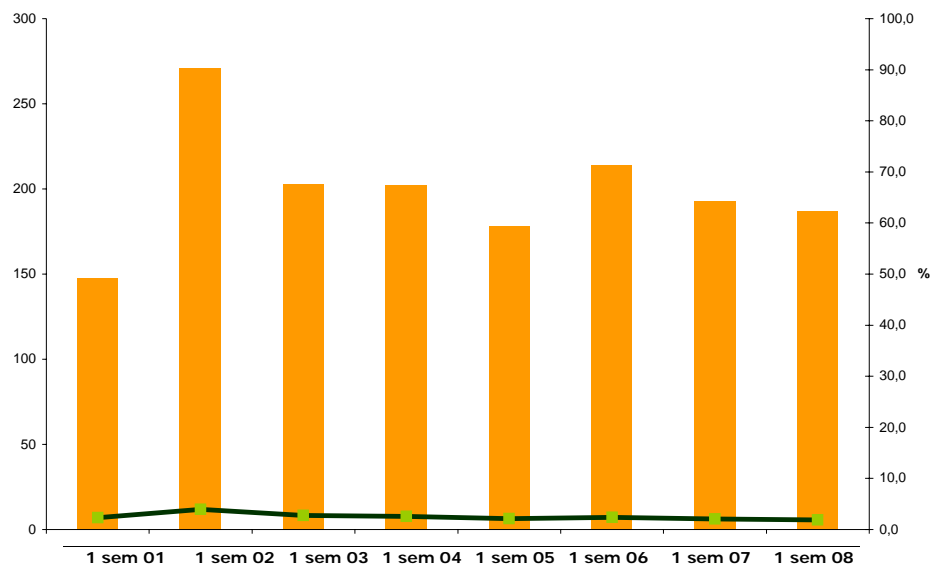
1.16 Interns acumulats en 100.2



	1 sem 05	1 sem 06	1 sem 07	1 sem 08
Interns en règim tancat l'últim dia del semestre	30	136	299	491
% sobre total encarcerats	0,4	1,5	3,2	5,0

L'article 100.2 introdueix el principi de flexibilitat a la classificació en graus de tractament. Mitjançant aquesta fiura es poden combinar aspectes de diferents graus de tractament, fonamentat en programa específic de tractament. En aquest gràfic es presenta el nombre acumulat d'interns de cada primer semestre als quals se'ls va aplicar una modalitat de vida 100.2 que combina aspectes del segon grau amb aspectes del tercer grau com ara la possibilitat de sortir a treballar fora del centre penitenciari encara que estiguin classificats en segon grau de tractament.

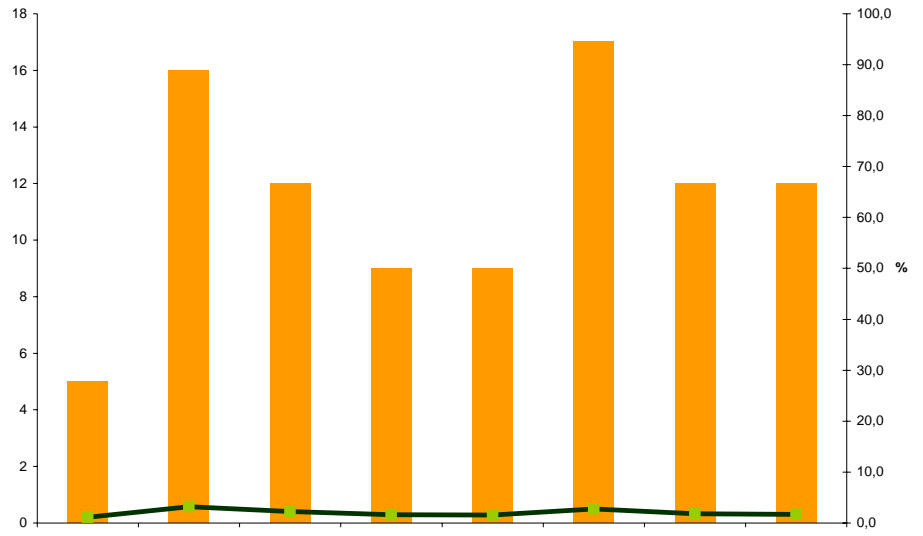
1.17 Interns en règim tancat



	1 sem 01	1 sem 02	1 sem 03	1 sem 04	1 sem 05	1 sem 06	1 sem 07	1 sem 08
Interns en règim tancat l'últim dia del semestre	148	271	203	202	178	214	193	187
% sobre total encarcerats	2,3	3,9	2,8	2,6	2,1	2,4	2,1	1,9

Interns que l'últim dia del semestre estaven en règim tancat. Inclou els penats classificats en 1r grau i els preventius en article 10. Aquests últims representen, aproximadament, un 20% dels interns en règim tancat. També s'inclou el percentatge que representen els interns en règim tancat respecte al total d'encarcerats.

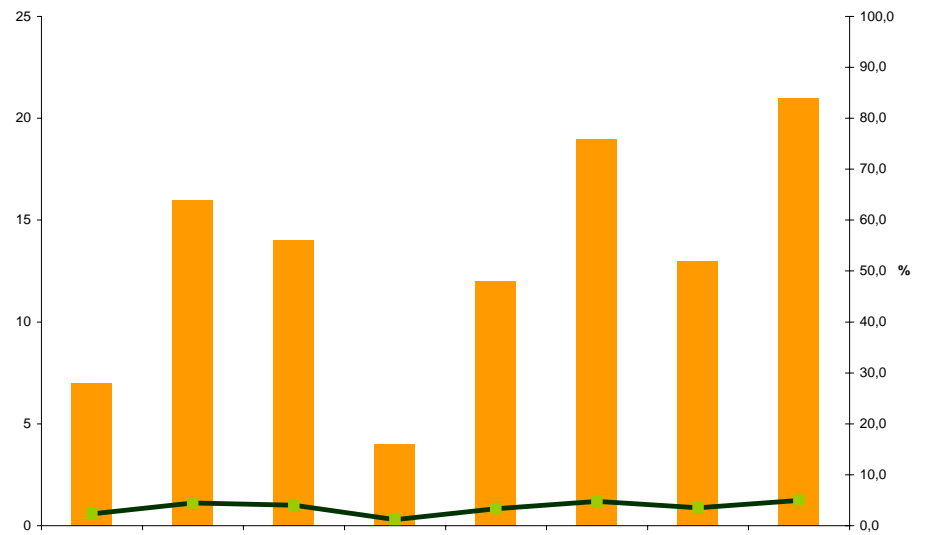
1.18 Dones en règim tancat



Semestre	Dones en règim tancat l'últim dia del semestre	% sobre dones encarcerades
1 sem 01	5	1,1
1 sem 02	16	3,2
1 sem 03	12	2,3
1 sem 04	9	1,7
1 sem 05	9	1,6
1 sem 06	17	2,7
1 sem 07	12	1,8
1 sem 08	12	1,7

Nombre de dones en règim tancat l'últim dia de cada semestre. Percentatge que representen sobre les dones encarcerades.

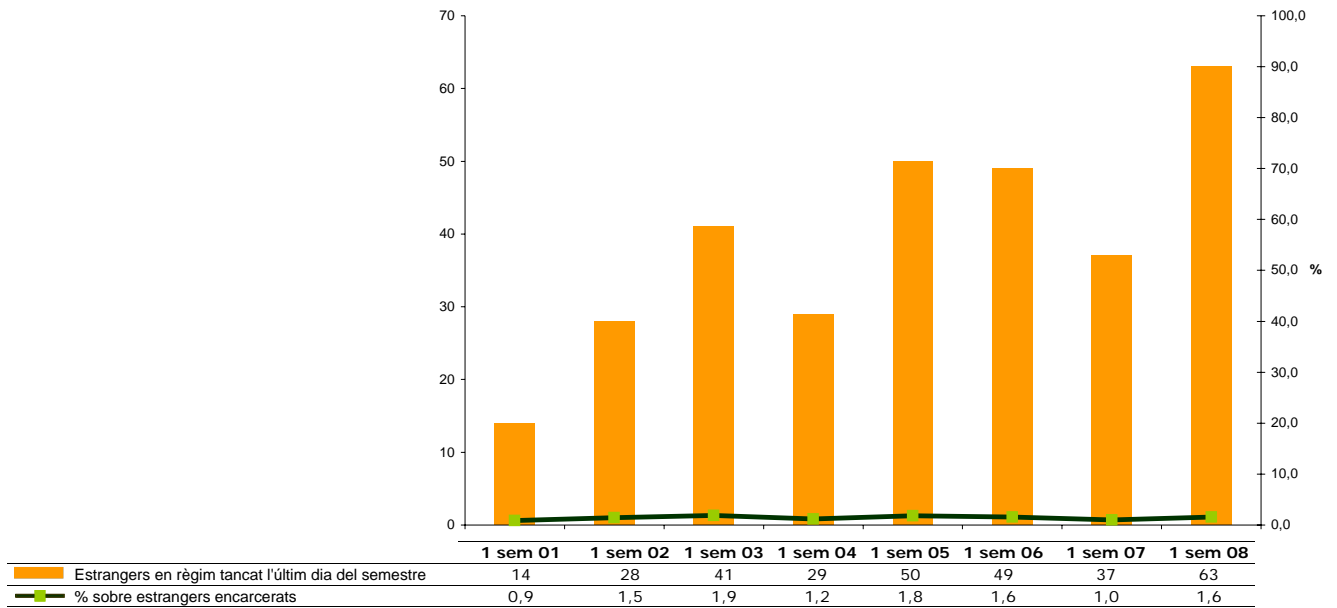
1.19 Joves en règim tancat



Semestre	Joves en règim tancat l'últim dia del semestre	% sobre joves encarcerats
1 sem 01	7	2,3
1 sem 02	16	4,5
1 sem 03	14	4,0
1 sem 04	4	1,2
1 sem 05	12	3,3
1 sem 06	19	4,8
1 sem 07	13	3,5
1 sem 08	21	5,0

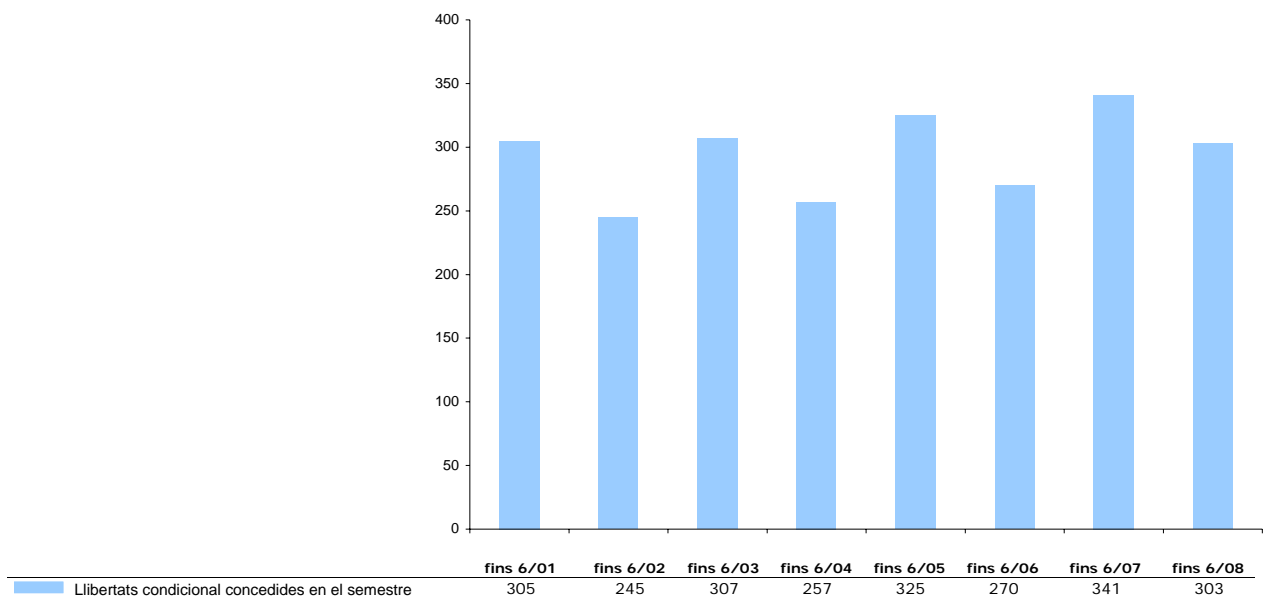
Nombre de joves en règim tancat l'últim dia de cada semestre. Percentatge que representen sobre els joves encarcerats.

1.20 Estrangers en règim tancat



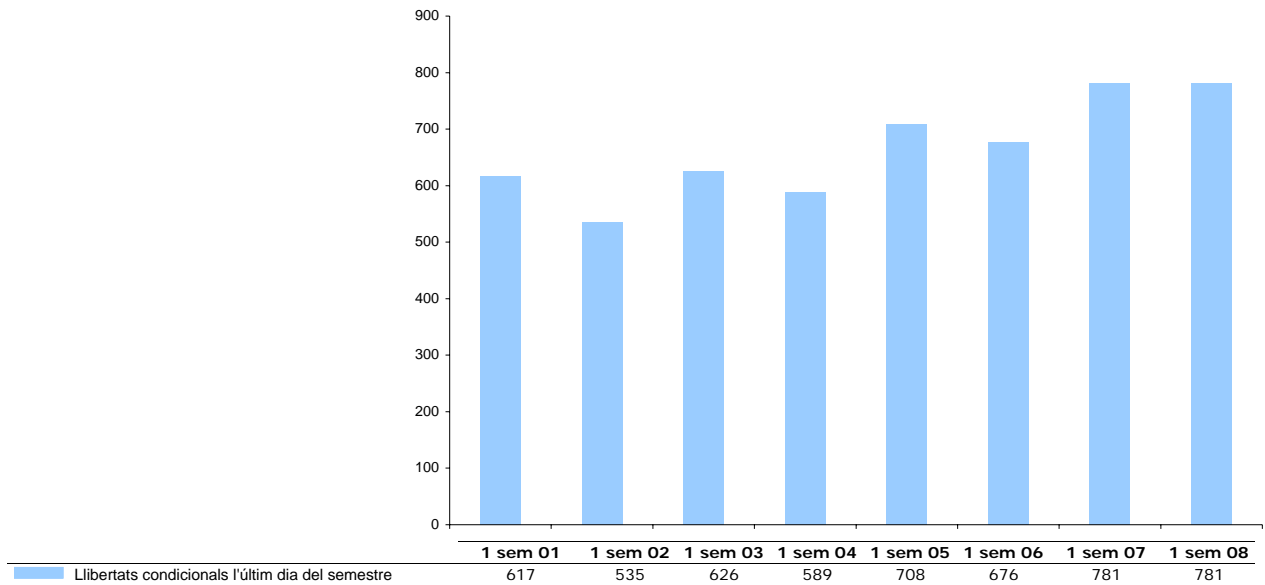
Nombre d'estrangers en règim tancat l'últim dia de cada semestre. Percentatge que representen sobre els estrangers encarcerats.

1.21 Evolució de les llibertats condicionals concedides



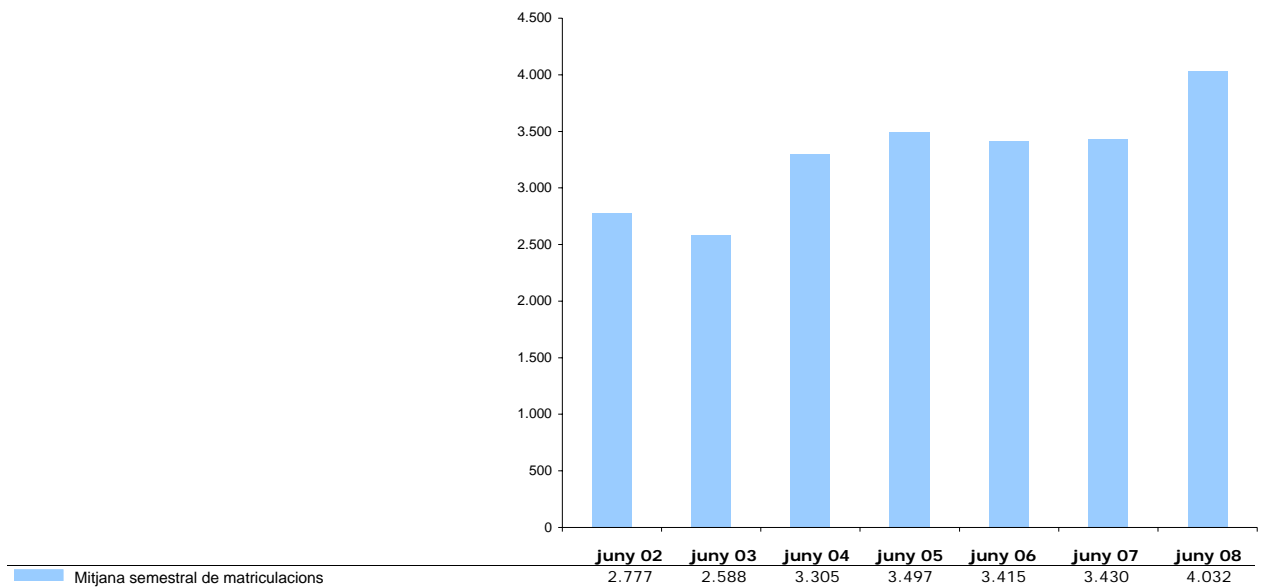
En aquest apartat es fa referència al nombre de llibertats condicionals acumulades durant el semestre que han estat proposades al JVP i que han estat aprovades. Cal dir que no totes les llibertats condicionals són aprovades necessàriament.

1.22 Evolució mensual dels interns en llibertat condicional



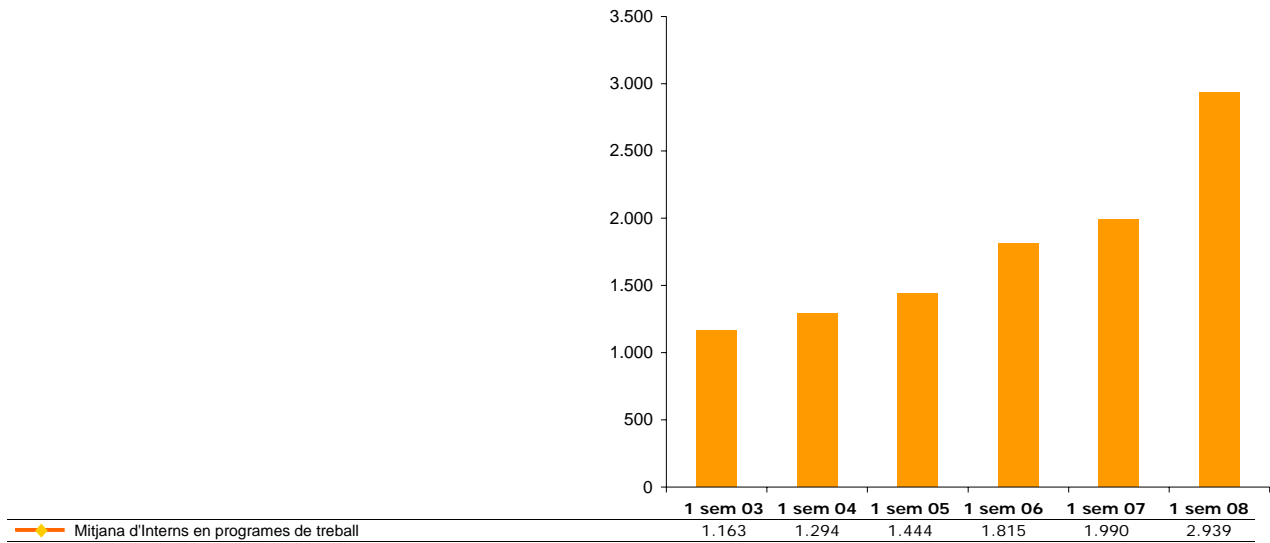
Es presenten les dades del nombre d'interns que estan complint la seva part final de la condemna en règim de llibertat condicional sota la supervisió i seguiment dels equips especialitzats de medi obert l'últim dia de cada semestre.

1.23 Mitjana de matriculacions en programes de formació escolar per a adults



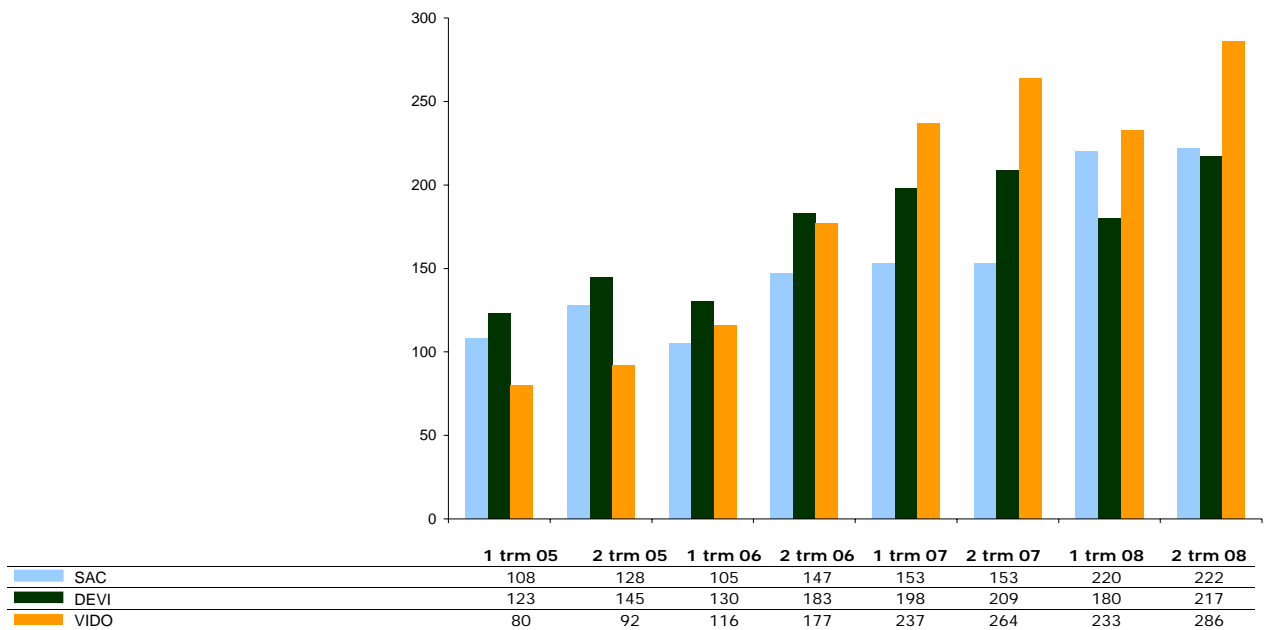
Mitjana semestral de matriculacions en ensenyaments escolars i d'educació d'adults. Es consideren les matriculacions en formació instrumental (educació primària), educació secundària, batxillerat, formació professional, estudis universitaris (inclou preaccés i accés), castellà per a estrangers, català, mòduls formatius i informàtica. A partir del mes de gener de 2006 també es recullen les matriculacions en idiomes estrangers i estudis complementaris (escola unitària, reforç escolar i autoformació). La població disponible es calcula: total d'interns menys el 5% del total d'interns (interns en trànsit, infermeria, etc.) menys interns en 3r grau.

1.24 Població penitenciària en programes de treball



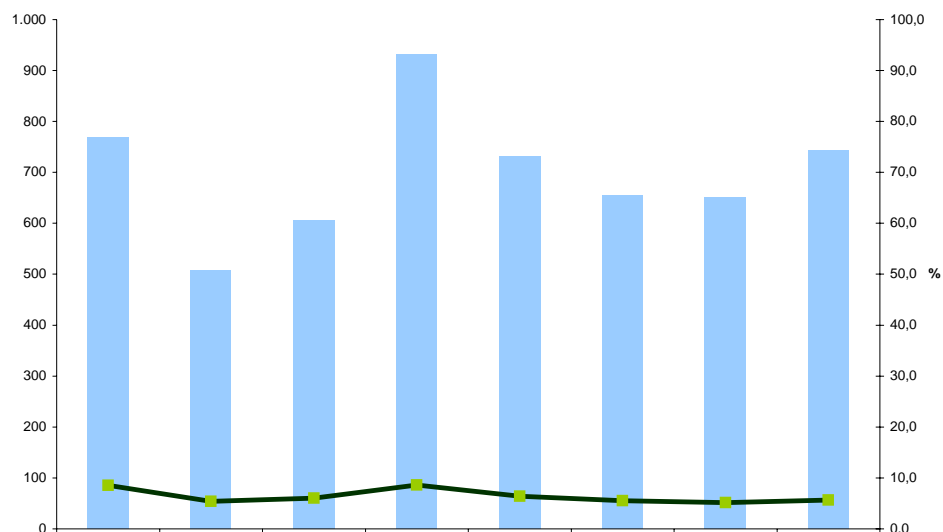
Mitjana semestral d'interns en programes de treball: tallers productius, plans ocupacionals, serveis externs i destinacions.

1.25 Interns amb tractament especialitzat: SAC, DEVI i VIDO



Interns que estan als programes SAC (delictes sexuals), DEVI (delictes violents) i VIDO (violència domèstica) l'últim dia dels dos primers trimestres dels anys 2005-2008.

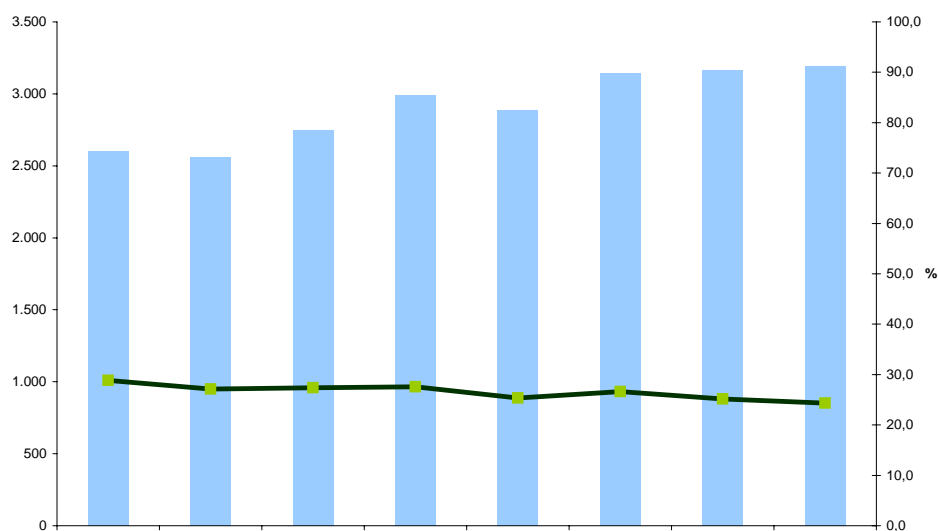
1.26 Interns que han gaudit de sortides programades



	fins 6/01	fins 6/02	fins 6/03	fins 6/04	fins 6/05	fins 6/06	fins 6/07	fins 6/08
Interns diferents que han gaudit de sortides programades	769	507	605	932	731	654	651	744
% sobre interns diferents	8,5	5,4	6,0	8,6	6,4	5,5	5,2	5,7

Les sortides programades són un complement qualitatiu dels permisos de sortida habituals ja que faciliten a l'intern l'accés a situacions, ambients i recursos alternatius al seu medi habitual i que reforcen els processos de treball de rehabilitació que es duu a terme als centres penitenciaris. En aquests permisos l'intern surt amb acompanyament i el contingut del permís està prèviament planificat (sortida a veure una obra de teatre, a un recurs laboral, a participar en una activitat social com ara el cinema, una competició esportiva...). S'ofereixen com a dades el nombre d'interns diferents que han gaudit d'aquest tipus de permisos al llarg del semestre i el percentatge que aquesta xifra representa en relació amb el nombre total d'interns que cada semestre són als centres penitenciaris.

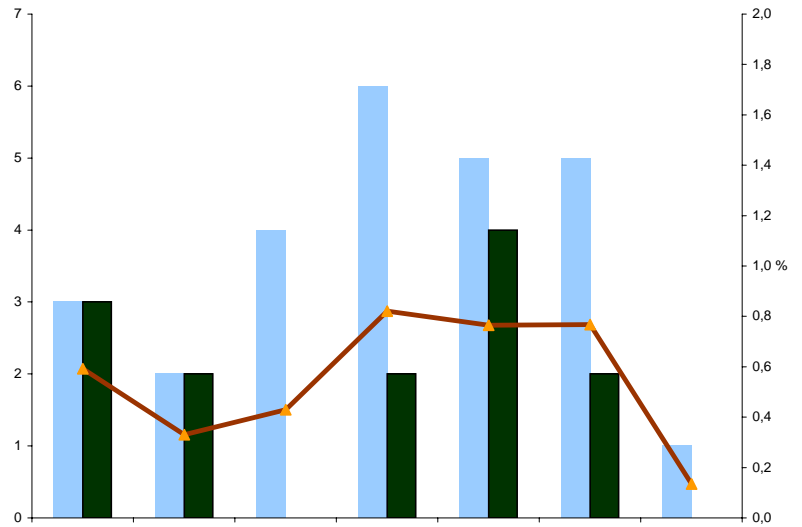
1.27 Interns que han gaudit de permisos



	fins 6/01	fins 6/02	fins 6/03	fins 6/04	fins 6/05	fins 6/06	fins 6/07	fins 6/08
Interns diferents que han gaudit de permisos	2.600	2.560	2.746	2.989	2.883	3.146	3.165	3.189
% sobre interns diferents	28,9	27,2	27,4	27,6	25,3	26,6	25,2	24,4

Els permisos de sortida tenen com a finalitat principal la preparació de l'individu per a la vida en llibertat. Mitjançant aquests permisos es manté l'intern en contacte amb la societat i es possibilita el desenvolupament dels processos de reinserció social. Hi ha permisos ordinaris en 2n grau de tractament (fins a 36 dies per any), ordinaris en 3r grau (fins a 48 dies per any), permisos de cap de setmana (només per als interns en 3r grau), i permisos extraordinaris. L'intern gaudeix d'aquests permisos sense acompanyament de personal dels serveis penitenciaris i de rehabilitació ni policial (llevat en alguns dels permisos de tipus extraordinari). S'ofereix la dada del nombre total d'interns que n'han gaudit i el percentatge que aquesta dada representa sobre el total d'interns que cada semestre són o han estat als centres penitenciaris.

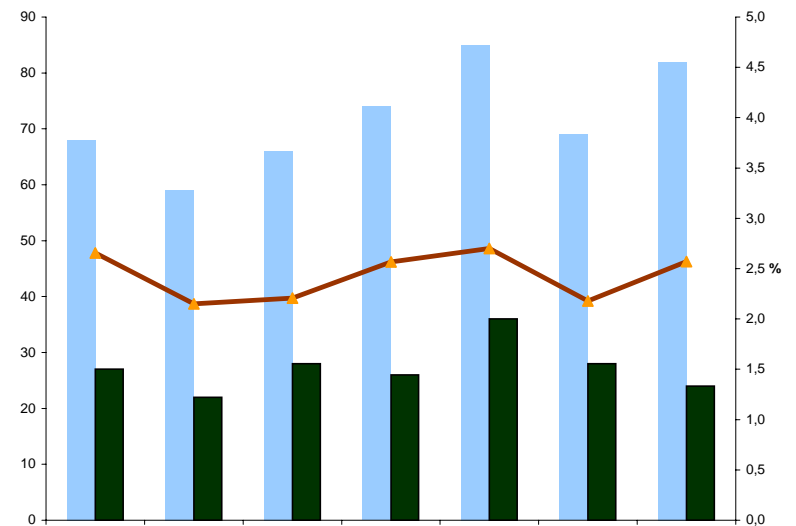
1.28 Trencaments i recuperacions en sortides programades



	fins 6/02	fins 6/03	fins 6/04	fins 6/05	fins 6/06	fins 6/07	fins 6/08
Trencaments en sortides programades	3	2	4	6	5	5	1
Recuperacions en sortides programades	3	2	0	2	4	2	0
% trencaments sobre interns que n'han gaudit	0,6	0,3	0,4	0,8	0,8	0,8	0,1
% recuperacions sobre trencaments	100,0	100,0	0,0	33,3	80,0	40,0	0

De vegades algun intern pot malmetre la confiança que se li atorga i es fuga durant el gaudiment d'aquests tipus de permisos. En aquest apartat es presenta el nombre d'interns que cada semestre han malmès aquesta confiança, el percentatge que aquests trencaments representen sobre el total d'interns que n'han gaudit, el nombre dels interns en trencament que van retornar a la presó, de forma voluntària o per la força pública i el percentatge que representa aquest nombre de reingressos sobre el total de trencaments.

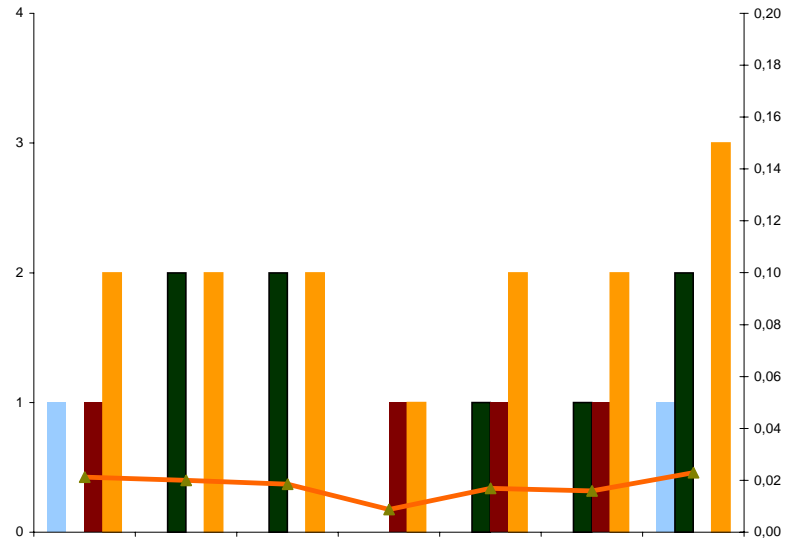
1.29 Trencaments i recuperacions en permisos



	fins 6/02	fins 6/03	fins 6/04	fins 6/05	fins 6/06	fins 6/07	fins 6/08
Trencaments en permisos	68	59	66	74	85	69	82
Recuperacions en permisos	27	22	28	26	36	28	24
% trencaments sobre interns que n'han gaudit	2,7	2,1	2,2	2,6	2,7	2,2	2,6
% recuperacions sobre trencaments	39,7	37,3	42,4	35,1	42,4	40,6	29,3

També aquests trencaments de confiança es produeixen ocasionalment en els permisos ordinaris, extraordinaris i de cap de setmana. En aquest apartat es presenta el nombre d'interns que cada semestre han malmès aquesta confiança, el percentatge que aquests trencaments representen sobre el total d'interns que n'han gaudit, el nombre dels interns en trencament que van retornar a la presó, de forma voluntària o per la força pública, i el percentatge que representa aquest nombre de reingressos sobre el total de trencaments.

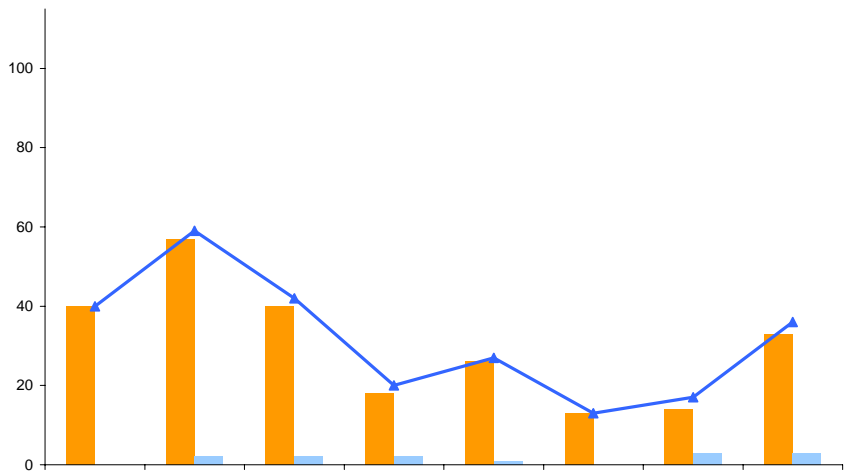
1.30 Evasions



	fins 6/02	fins 6/03	fins 6/04	fins 6/05	fins 6/06	fins 6/07	fins 6/08
Evasió des de centre obert/secció oberta	1	0	0	0	0	0	1
Evasió en trasllat	0	2	2	0	1	1	2
Evasió des de centre ordinari	1	0	0	1	1	1	0
Total evasions	2	2	2	1	2	2	3
Interns diferents	9.429	10.034	10.842	11.379	11.822	12.567	13.089
% evasions sobre interns diferents	0,021	0,020	0,018	0,009	0,017	0,016	0,023

Per evasions entenem les fugues que es produeixen trencant els sistemes de seguretat dels centres penitenciaris. Les dades per a cada semestre s'agrupen en evasions des de centres oberts/seccions obertes, on compleixen condemna interns en 3r grau, evasions en trasllat per la força pública (sortides a judici, hospitalàries) i evasions des de centres de compliment ordinari. També s'informa del percentatge que aquestes evasions suposa sobre el total d'interns que cada semestre són o han estat als centres penitenciaris

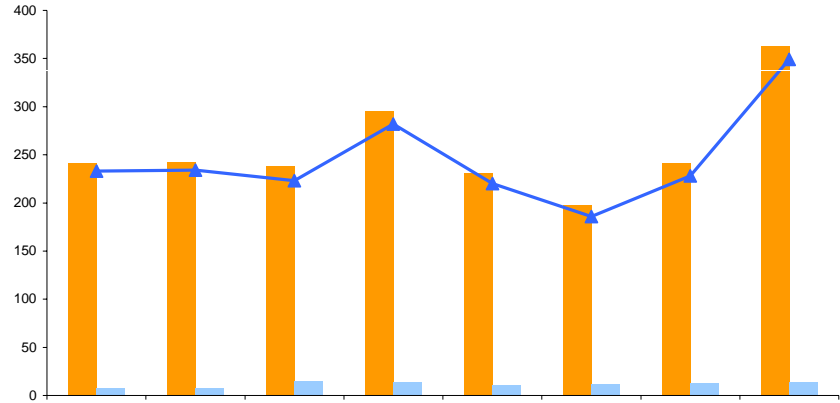
1.31 Evolució anual de les agressions a funcionaris o lesions en l'exercici de les seves funcions



	juny-01	juny-02	juny-03	juny-04	juny-05	juny-06	juny-07	juny-08
Total Agressions a funcionari	40	59	42	20	27	13	17	36
Agressió greu a funcionari	0	2	2	2	1	0	3	3
Agressió lleu a funcionari	40	57	40	18	26	13	14	33
Interns diferents	9007	9.429	10.034	10.842	11.379	11.822	12.567	13.089
Taxa agr fun/100int	0,44	0,63	0,42	0,18	0,24	0,11	0,14	0,28

Les agressions o lesions lleus són aquelles que es resolten amb una intervenció mínima per part dels serveis sanitaris del centre penitenciar. Les agressions o lesions greus són aquelles que requereixen un tractament més complexe en un centre hospitalari extern i que en alguns casos poden comportar la baixa per incapacitat laboral.

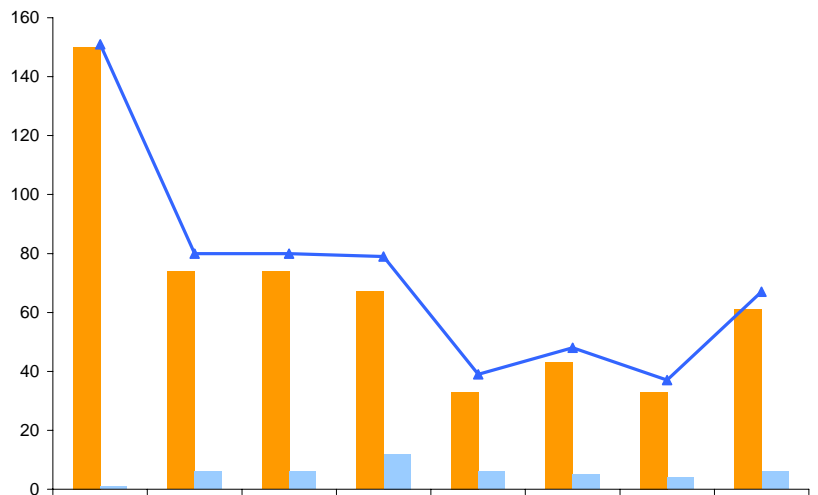
1.32 Evolució anual de les agressions entre interns



	juny-01	juny-02	juny-03	juny-04	juny-05	juny-06	juny-07	juny-08
Total Agresions a intern	241	242	238	296	231	198	241	363
Agresió greu a intern	8	8	15	14	11	12	13	14
Agresió lleu a intern	233	234	223	282	220	186	228	349
Interns diferents	9.007	9.429	10.034	10.842	11.379	11.822	12.567	13.089
Taxa agr fun/100int	2,68	2,57	2,37	2,73	2,03	1,67	1,92	2,77

Les agressions lleus són aquelles que es resolen amb una intervenció mínima per part dels serveis sanitaris del centre penitenciari. Les agressions greus són aquelles que requereixen un tractament més complexe en un centre hospitalari extern.

1.33 Evolució anual de les autolesions



	juny-01	juny-02	juny-03	juny-04	juny-05	juny-06	juny-07	juny-08
Total Autolesions	151	80	80	79	39	48	37	67
Autolesions greus	1	6	6	12	6	5	4	6
Autolesions lleus	150	74	74	67	33	43	33	61
Interns diferents	9.007	9.429	10.034	10.842	11.379	11.822	12.567	13.089
Taxa autolesions/100int	1,68	0,85	0,80	0,73	0,34	0,41	0,29	0,51

Les autolesions són les agressions físiques que es produeixen els interns a si mateixos amb diferents intencionalitats.

1.34 Defuncions

Evolució anual

Causa	2000	2001	2002	2003	2004	2005	2006	2007
sida	12	15	13	9	9	9	6	7
altres malalties	52	40	32	35	30	47	35	38
sobredosi	5	13	7	12	10	8	3	8
suïcidi	4	3	7	8	8	8	6	9
accident	2	1	1	1	4	1	1	4
agressió	2	0	3	0	0	1	0	0
total defuncions	77	72	63	65	61	74	51	66
Interns diferents	11.129	11.452	11.860	12.689	13.463	13.767	14.572	15.630
% defuncions sobre interns diferents	0,692	0,629	0,531	0,512	0,453	0,538	0,350	0,422

Lloc	2000	2001	2002	2003	2004	2005	2006	2007
presó	17	18	10	14	21	17	15	29
hospital	27	21	30	26	11	22	16	20
centres d'atenció socio sanitària	3	8	6	10	7	8	4	4
permís	9	11	6	5	5	11	5	8
família	21	8	10	6	10	16	9	5
altres	0	6	1	4	7	0	2	0
total defuncions	77	72	63	65	61	74	51	66

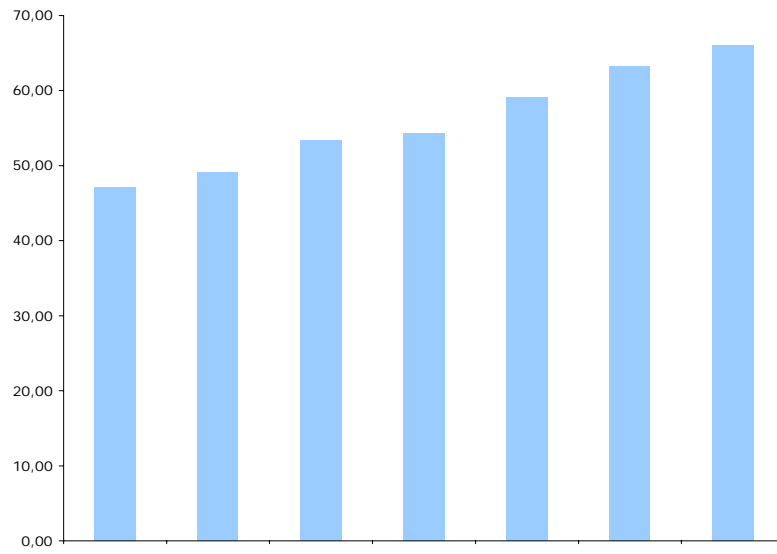
Evolució semestral

Causa	1r sem 2005	1r sem 2006	1n sem 2007	1r sem 2008
sida	4	4	3	4
altres malalties	15	16	10	19
sobredosi	3	3	2	4
suïcidi	3	3	4	4
accident	1	0	1	1
agressió	1	0	0	0
total defuncions	27	26	20	32
Interns diferents	11.379	11.822	12.567	13.089
% defuncions sobre interns diferents	0,237	0,220	0,159	0,244

Lloc	1r sem 2005	1r sem 2006	1n sem 2007	1r sem 2008
presó	8	8	10	9
hospital	9	11	5	12
centres d'atenció socio sanitària	5	0	0	0
permís	5	2	5	8
família	0	4	0	0
altres	0	1	0	3
total defuncions	27	26	20	32

A la taula de defuncions s'informa sobre el nombre total d'interns que van morir durant el compliment de la seva condemna. Una part d'aquestes defuncions es produeixen mentre l'intern és a dintre dels recintes penitenciaris i una altra a fora (hospitals, permisos de sortida, llibertat condicional). S'expliquen les causes de la defunció i el percentatge que representen sobre el total d'interns que cada semestre són o han estat als centres penitenciaris

1.35 Cost intern dia



	2001	2002	2003	2004	2005	2006	2007
cost intern dia	47,04	49,05	53,42	54,34	59,14	63,16	66,08
cost anual millions d'euros	107,95	122,18	141,50	156,28	177,94	203,32	222,45
mitjana interns	6.287	6.825	7.257	7.879	8.244	8.820	9.223

El càlcul es realitza atenent a la mitjana semestral d'interns i el pressupost executat o aprovat cada any. No es té en compte el pressupost destinat a la construcció de nous centres penitenciaris. En el cas dels anys 1999 fins el 2006 els càlculs es fan sobre la mitjana de població de tot l'any. En el cas de 2007 sobre la mitjana fins el juny. El pressupost referit als anys 1999-2004 són executats; els referits a 2005, 2006 i 2007 són pressupostos aprovats.

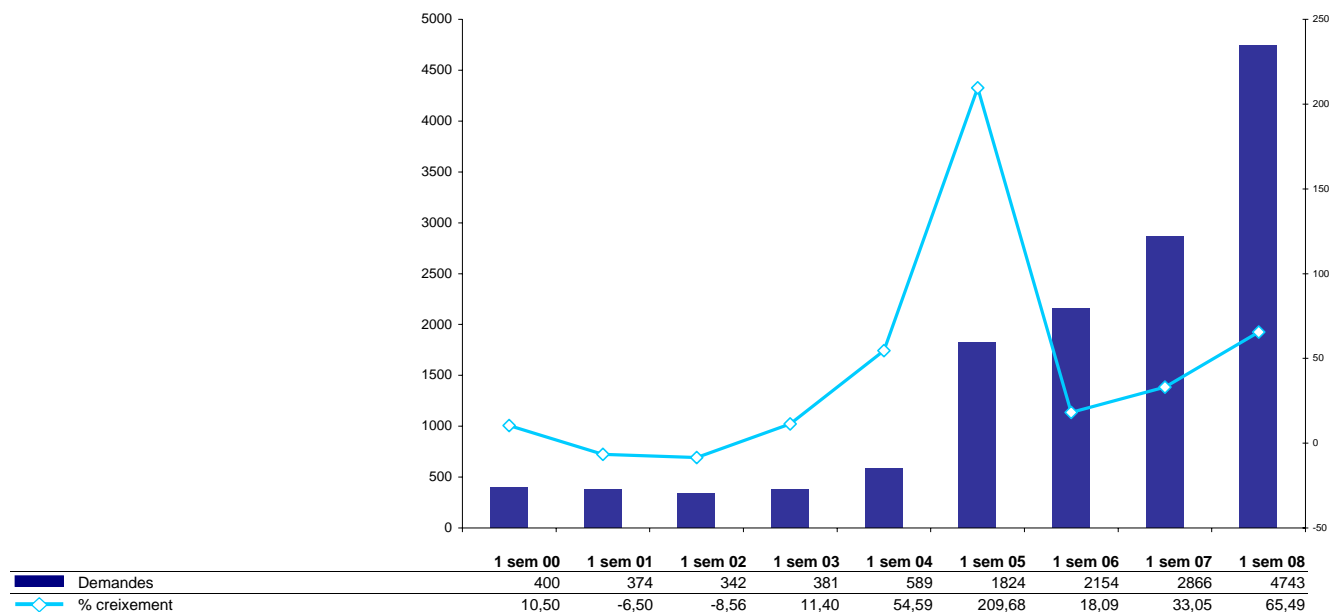
mesures penals alternatives

dades bàsiques

1 semestre

00/01/02/03/04/05/06/07/08

2.1 Mesures penals alternatives: Demandes acumulades per semestre



Es recull el nombre total de demandes que han efectuat durant el període els òrgans de la jurisdicció penal per a l'aplicació d'una mesura alternativa a la presó. Les demandes no fan referència a persones diferents. Una mateixa persona pot ser requerida per el compliment d'una o varies mesures.

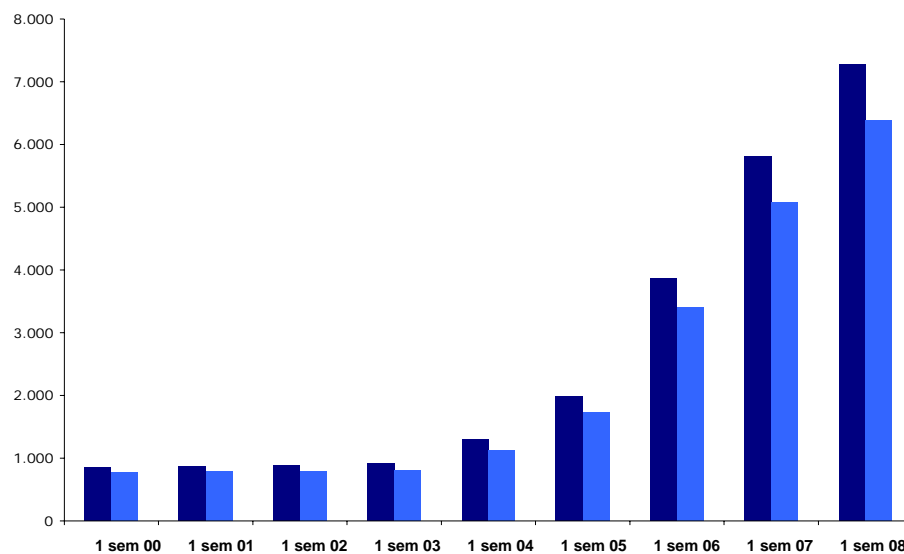
2.2. Total delictes registrats en les demandes de seguiment de MPA acumulades per semestre

Delictes	1 sem 00	1 sem 01	1 sem 02	1 sem 03	1 sem 04	1 sem 05	1 sem 06	1 sem 07	1 sem 08
Contra la vida	2,35%	2,49%	2,39%	1,85%	2,18%	0,56%	0,53%	0,31%	0,24%
Lesions (inclou violència domèstica)	17,23%	14,09%	14,06%	14,51%	27,09%	29,13%	32,95%	33,46%	19,03%
Contra la llibertat	3,66%	3,59%	5,57%	4,22%	6,00%	4,55%	7,43%	8,19%	6,78%
Contra integritat moral	0,00%	0,00%	0,00%	0,00%	0,18%	0,31%	0,53%	1,02%	1,37%
Contra llibertat sexual	3,66%	2,21%	1,59%	3,17%	2,55%	0,87%	1,10%	0,54%	0,44%
Contra la intimitat	0,78%	0,28%	2,12%	0,00%	0,00%	0,06%	0,05%	0,00%	0,10%
Contra l'honor	0,78%	2,21%	0,80%	2,11%	1,82%	1,19%	1,63%	2,04%	1,21%
Contra relacions familiars	1,83%	1,66%	42,18%	0,53%	1,27%	0,75%	0,62%	0,48%	0,24%
Contra patrimoni	51,44%	47,79%	13,00%	39,31%	33,45%	12,66%	12,37%	9,75%	4,90%
Contra medi ambient	0,00%	0,28%	0,00%	0,00%	0,00%	0,00%	0,00%	0,00%	0,00%
Contra seguretat col·lectiva (inclou delictes de trànsit)	7,31%	8,01%	1,33%	14,51%	13,27%	42,79%	34,05%	35,43%	59,35%
Falsedat documental	0,78%	1,66%	1,06%	1,32%	1,27%	0,31%	0,29%	0,41%	0,28%
Contra administració de justícia	0,78%	2,21%	0,53%	2,64%	3,09%	3,56%	4,60%	3,29%	2,54%
Contra drets fonamentals	0,52%	0,28%	6,37%	7,39%	0,18%	0,69%	0,24%	0,51%	0,42%
Contra ordre públic	8,36%	10,77%	6,37%	7,39%	5,64%	1,87%	1,82%	2,28%	1,53%
Altres	0,52%	2,49%	2,65%	1,06%	2,00%	0,69%	1,77%	2,31%	1,53%

Delictes	1 sem 00	1 sem 01	1 sem 02	1 sem 03	1 sem 04	1 sem 05	1 sem 06	1 sem 07	1 sem 08
Contra la vida	9	9	9	7	12	9	11	9	12
Lesions (inclou violència domèstica)	66	51	53	55	149	467	687	985	943
Contra la llibertat	14	13	21	16	33	73	155	241	336
Contra integritat moral	0	0	0	0	1	5	11	30	68
Contra llibertat sexual	14	8	6	12	14	14	23	16	22
Contra la intimitat	3	1	8	0	0	1	1	0	5
Contra l'honor	3	8	3	8	10	19	34	60	60
Contra relacions familiars	7	6	159	2	7	12	13	14	12
Contra patrimoni	197	173	49	149	184	203	258	287	243
Contra medi ambient	0	1	0	0	0	0	0	0	0
Contra seguretat col·lectiva (inclou delictes de trànsit)	28	29	5	55	73	686	710	1043	2941
Falsedat documental	3	6	4	5	7	5	6	12	14
Contra administració de justícia	3	8	2	10	17	57	96	97	126
Contra drets fonamentals	2	1	24	28	1	11	5	15	21
Contra ordre públic	32	39	24	28	31	30	38	67	76
Altres	2	9	10	4	11	11	37	68	76

Delictes registrats en les demandes acumulades de seguiment de les MPA (Obligacions, TBC, i mesures de seguretat) des de l'inici de l'any fins l'últim dia del semestre.

2.3. Nombre de mesures en execució i persones diferents per semestre



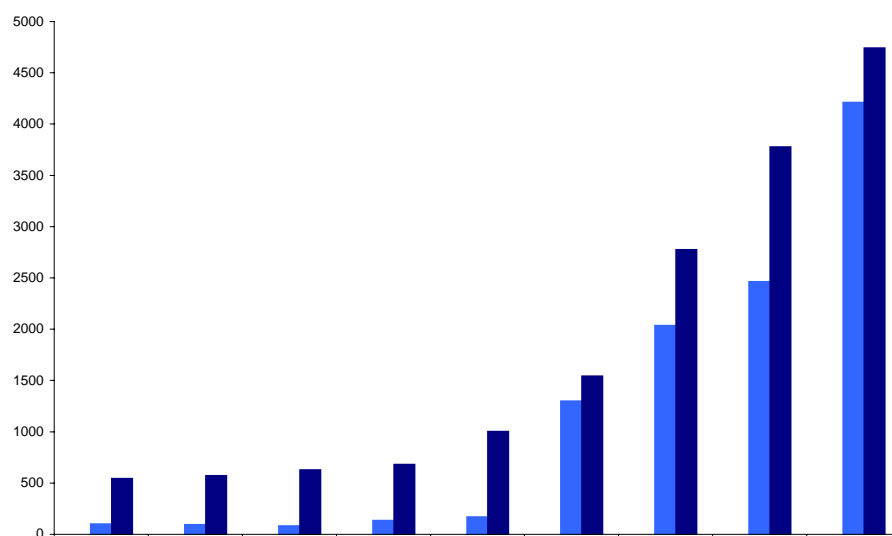
	1 sem 00	1 sem 01	1 sem 02	1 sem 03	1 sem 04	1 sem 05	1 sem 06	1 sem 07	1 sem 08
MPA acumulades	847	875	887	925	1.295	1.982	3.871	5.811	7.281
Persones acumulades	766	787	790	801	1.128	1.736	3.397	5.083	6.385
Població últim dia	515	524	579	606	897	1.361	2.506	3.340	4.274
% creix MPA	23,47	3,31	1,37	4,28	40,00	53,05	95,31	50,12	25,30
% creix persones ateses	21,97	2,74	0,38	1,39	40,82	53,90	95,68	49,63	25,61

Nombre de MPA que han estat en seguiment durant el període assenyalat i nombre de persones subjectes al compliment de les MPA. Una mateixa persona pot complir durant el període una o varies mesures i en alguns casos el compliment pot ser de forma simultània. La població l'últim dia indica el nombre de persones subjectes al compliment d'una MPA el 30 de juny de cada any.

2.4. Característiques sociodemogràfiques bàsiques de la població atesa l'últim dia del semestre

	30/03/00	30/06/01	30/06/02	30/06/03	30/06/04	30/06/05	30/06/06	30/06/07	30/06/08
Edat-Mitjana	33	35	36	36	36	37	37	37	38
% Homes	86,29%	86,29%	85,52%	86,49%	87,57%	91,02%	92,58%	91,95%	92,29%
% Dones	13,71%	13,71%	14,48%	13,51%	12,43%	8,98%	7,42%	8,05%	7,71%
% Espanyols	83,78%	86,67%	86,55%	88,63%	88,02%	81,68%	77,40%	77,20%	73,12%
% Estrangers	16,22%	13,33%	13,45%	11,37%	11,98%	18,32%	22,60%	22,80%	26,88%

2.5. Mesures penals alternatives pendents d'inici



	1 sem 00	1 sem 01	1 sem 02	1 sem 03	1 sem 04	1 sem 05	1 sem 06	1 sem 07	1 sem 08
MPA pendents d'inici l'últim dia	101	94	82	135	168	1.299	2.035	2.461	4.211
MPA en execució l'últim dia	542	571	628	680	1.002	1.541	2.775	3.776	4.740
% MPA pendents d'inici	15,71%	14,14%	11,55%	16,56%	14,36%	45,74%	42,31%	39,46%	47,05%
% MPA en execució	84,29%	85,86%	88,45%	83,44%	85,64%	54,26%	57,69%	60,54%	52,95%

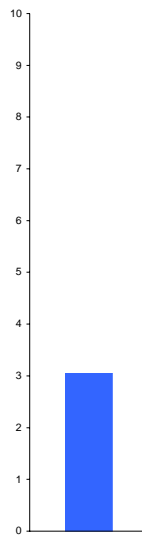
Es fa referència a les mesures que encara no s'han iniciat (pendent d'inici) i el percentatge que representen sobre el total de mesures. Aquesta situació que impossibilita l'inici de la mesura pot ser deguda a la manca de localització de la persona condemnada o a la manca transitòria de disponibilitat d'un recurs adient.

2.6. Mitjana anual de mesures penals alternatives en seguiment

	1 sem 05		1 sem 06		1 sem 07		1 sem 08	
CP anterior	MMPA	%MMPA	MMPA	%MMPA	MMPA	%MMPA	MMPA	%MMPA
TTA deshabitació	1	0,11%	1	0,04%	1	0,03%	1	0,02%
Int. centre psiquiàtric	1	0,08%	1	0,04%	1	0,03%	1	0,02%
Libertat provisional	1	0,09%	2	0,10%	1	0,03%	0,30	0,01%
Mitjana CP anterior	4	0,27%	4	0,18%	3	0,09%	2	0,05%
CP 1995	1 sem 05		1 sem 06		1 sem 07		1 sem 08	
Obligacions i Treballs en benefici de la comunitat	MMPA	%MMPA	MMPA	%MMPA	MMPA	%MMPA	MMPA	%MMPA
Treballs benefici comunitat	315	23,7%	980	42,1%	1663	45,8%	2225	47,4%
Obl. participació programes formatius	105	7,9%	311	13,4%	696	19,2%	996	21,2%
Obl. TTA deshabitació	311	23,5%	376	16,2%	495	13,6%	606	12,9%
Obl. compareixer davant administració	115	8,7%	147	6,3%	232	6,4%	293	6,2%
Obl. compliment deures	29	2,2%	39	1,7%	48	1,3%	53	1,1%
Obl. Int. deshabitació	18	1,3%	10	0,4%	9	0,2%	13	0,3%
Mitjana obligacions i TBC	893	67,3%	1863	80,0%	3143	86,5%	4187	89,1%
Mesures de seguretat no privatives de llibertat	MMPA	%MMPA	MMPA	%MMPA	MMPA	%MMPA	MMPA	%MMPA
M TTA salut mental	135	10,21%	153	6,59%	177	4,87%	183	3,90%
M TTA deshabitació	112	8,48%	92	3,95%	80	2,19%	79	1,68%
M assistència prg. formatius	12	0,90%	13	0,57%	13	0,35%	9	0,19%
M de custodia familiar	5	0,35%	8	0,32%	7	0,21%	5	0,10%
Mitjana MNPL	264	19,9%	266	11,4%	277	7,6%	276	5,9%
Mesures de seguretat privatives de llibertat	MMPA	%MMPA	MMPA	%MMPA	MMPA	%MMPA	MMPA	%MMPA
M seg. int. centre psiquiàtric	113	8,50%	138	5,92%	148	4,08%	162	3,46%
M seg. int. centre dehabituació	49	3,72%	55	2,38%	58	1,59%	68	1,46%
M seg. int. centre educ. especial	3	0,22%	3	0,11%	4	0,12%	4	0,08%
Mitjana MPL	165	12,45%	196	8,40%	211	5,79%	234	4,99%
Mitjana CP 1995	1322	99,73%	2324	99,82%	3630	99,91%	4697	99,95%
Mitjana anual MPA	1326		2329		3633		4699	
	1 sem 05		1 sem 06		1 sem 07		1 sem 08	
CP anterior	0,27%		0,18%		0,09%		0,05%	
CP 1995	99,73%		99,82%		99,91%		99,95%	
Obligacions i Treballs en benefici de la comunitat		67,34%		79,98%		86,50%		89,10%
Mesures de seguretat no privatives de llibertat		19,94%		11,44%		7,62%		5,87%
Mesures de seguretat privatives de llibertat		12,45%		8,40%		5,79%		4,99%

Mitjana diària de MPA que han estat en seguiment durant el període assenyalat. Es tenen en compte per a fer el càlcul el nombre de dies efectius que cada una de les MPA ha estat en seguiment.

2.7. Cost MPA dia



	1 sem 08
cost MPA dia	3,05
Cost anual millions d'euros	5,23
mitjana MPA dia	4,699

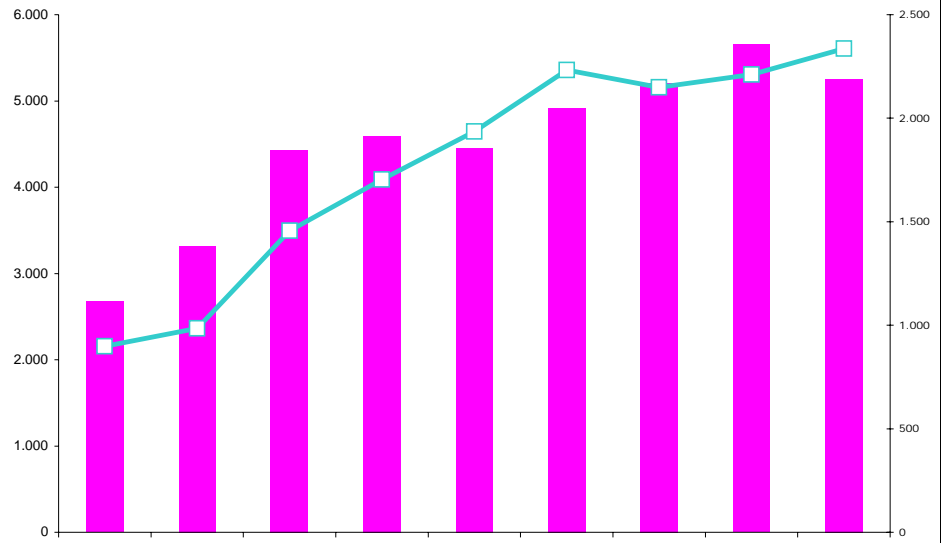
justícia juvenil

dades bàsiques

1 semestre

00/01/02/03/04/05/06/07/08

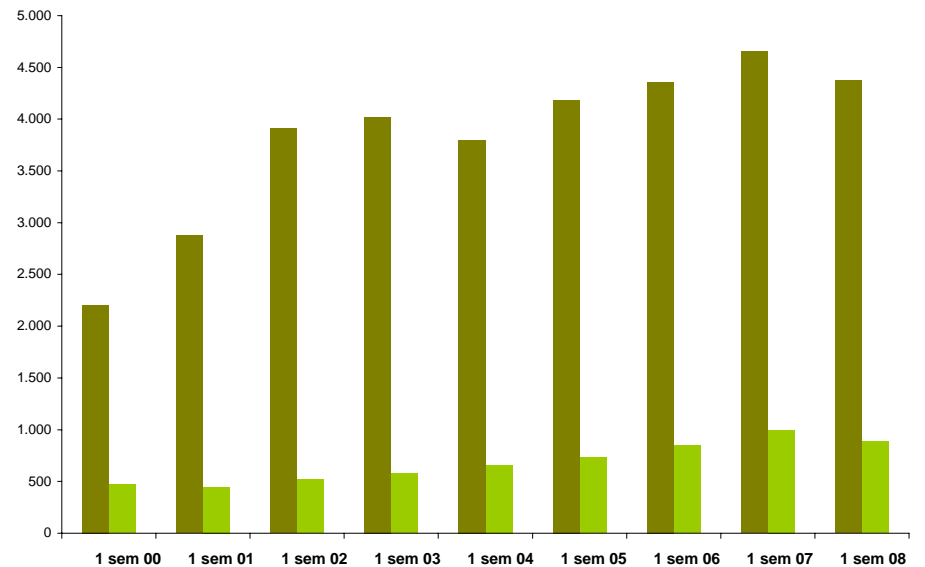
3.1 Població justícia juvenil



	1 sem 00	1 sem 01	1 sem 02	1 sem 03	1 sem 04	1 sem 05	1 sem 06	1 sem 07	1 sem 08
■ Població acumulada	2.676	3.322	4.430	4.593	4.458	4.915	5.205	5.655	5.258
— Població últim dia del semestre	898	985	1.457	1.704	1.936	2.233	2.149	2.211	2.336

Es presenten dos tipus de dades: el nombre de menors que estaven a disposició dels serveis de justícia juvenil, en qualsevol dels diferents programes (internament en centre, medi obert, assessorament tècnic mediació) l'últim dia del semestre, així com el nombre total de menors que van ser atesos durant el període.

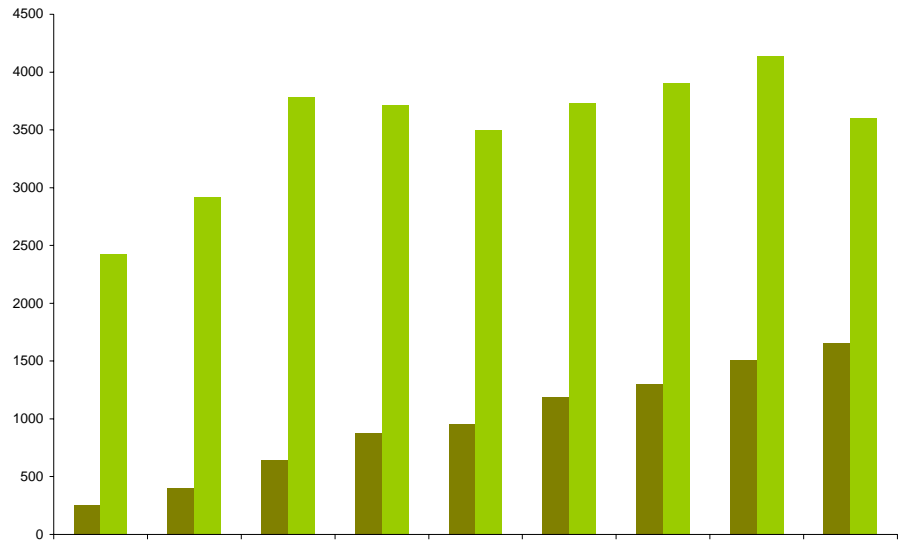
3.2 Població segons el gènere



	1 sem 00	1 sem 01	1 sem 02	1 sem 03	1 sem 04	1 sem 05	1 sem 06	1 sem 07	1 sem 08
■ Homes	2.205	2.877	3.911	4.019	3.798	4.185	4.358	4.655	4.372
■ Dones	471	445	519	574	660	730	847	1.000	886
% Homes	82,40%	86,60%	88,28%	87,50%	85,20%	85,15%	83,73%	82,32%	83,15%
% Dones	17,60%	13,40%	11,72%	12,50%	14,80%	14,85%	16,27%	17,68%	16,85%

S'especifica el nombre de nois i de noies atesos i el percentatge que representa sobre el nombre total de població sotmesa a algun programa o mesura de la jurisdicció de menors per a cada semestre.

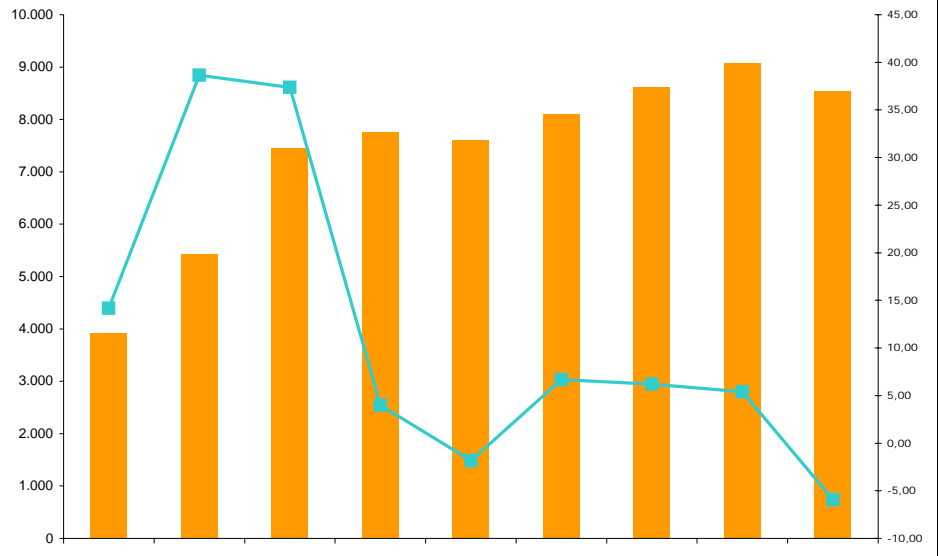
3.3 Població segons la nacionalitat



	1 sem 00	1 sem 01	1 sem 02	1 sem 03	1 sem 04	1 sem 05	1 sem 06	1 sem 07	1 sem 08
Població estrangera	251	404	646	879	957	1186	1302	1511	1655
Població espanyola	2.425	2.918	3.784	3.714	3.501	3.729	3.903	4.144	3.603
% Estrangers	9,38%	12,16%	14,58%	19,14%	21,47%	24,13%	25,01%	26,72%	31,48%
% Espanyols	90,62%	87,84%	85,42%	80,86%	78,53%	75,87%	74,99%	73,28%	68,52%

S'especifica el nombre d'espanyols i d'estrangers i el percentatge que representa sobre el nombre total de menors sota la intervenció de Justícia Juvenil.

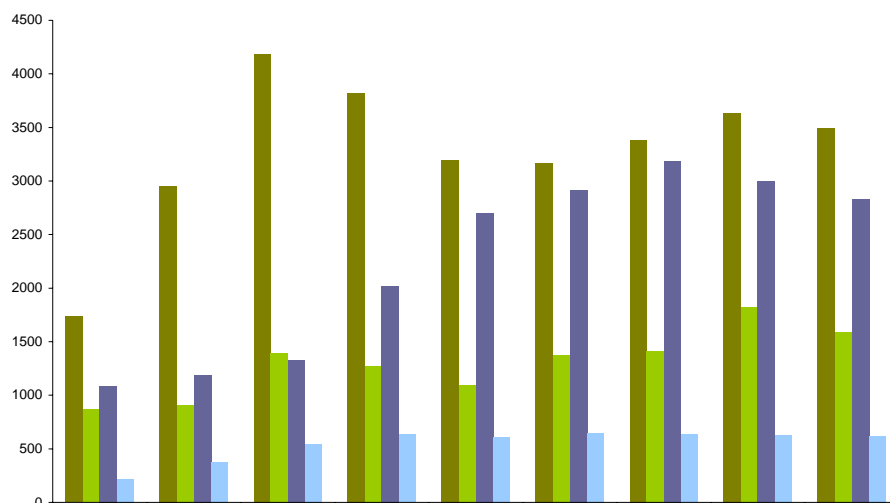
3.4 Nombre d'ordres i mesures



	1 sem 00	1 sem 01	1 sem 02	1 sem 03	1 sem 04	1 sem 05	1 sem 06	1 sem 07	1 sem 08
Total ordres i mesures	3.911	5.423	7.450	7.748	7.605	8.112	8.616	9.081	8543
% creixement	14,16	38,66	37,38	4,00	-1,85	6,67	6,21	5,40	-5,92

S'ofereix la dada del nombre total d'ordres i mesures de la jurisdicció de menors que s'han executat o estan en execució per a cada semestre: el total correspon a les ordres d'assessorament tècnic i a les de mediació, i a les mesures de medi obert i d'internament.

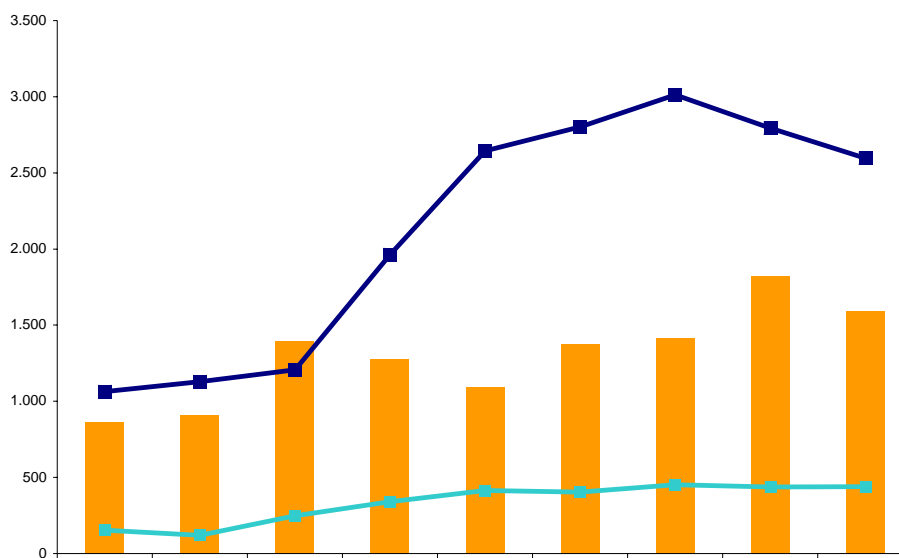
3.5 Distribució de les ordres i mesures segons la classe de programa



	1 sem 00	1 sem 01	1 sem 02	1 sem 03	1 sem 04	1 sem 05	1 sem 06	1 sem 07	1 sem 08
As Tècnic	1736	2952	4183	3821	3195	3167	3378	3634	3495
Mediació	867	911	1393	1275	1095	1377	1416	1823	1592
Medi obert	1086	1185	1331	2019	2701	2919	3188	2998	2835
Internament en CE	222	375	543	633	614	649	634	626	621
% As Tècnic	44,39%	54,43%	56,15%	49,32%	42,01%	39,04%	39,21%	40,02%	40,91%
% Mediació	22,17%	16,80%	18,70%	16,46%	14,40%	16,97%	16,43%	20,07%	18,64%
% Medi obert	27,77%	21,85%	17,87%	26,06%	35,52%	35,98%	37,00%	33,01%	33,19%
% Internament en CE	5,68%	6,91%	7,29%	8,17%	8,07%	8,00%	7,36%	6,89%	7,27%

Es representa el nombre total d'ordres i mesures que s'ha executat per a cada semestre, agrupades per assessorament tècnic, mediació, medi obert i internament en centre educatiu i el percentatge de cada programa en relació amb el total. El nombre total d'ordres i mesures mai no és igual al nombre de menors diferents atès que un mateix menor pot estar sotmès en alguns casos a més d'un tipus de programa.

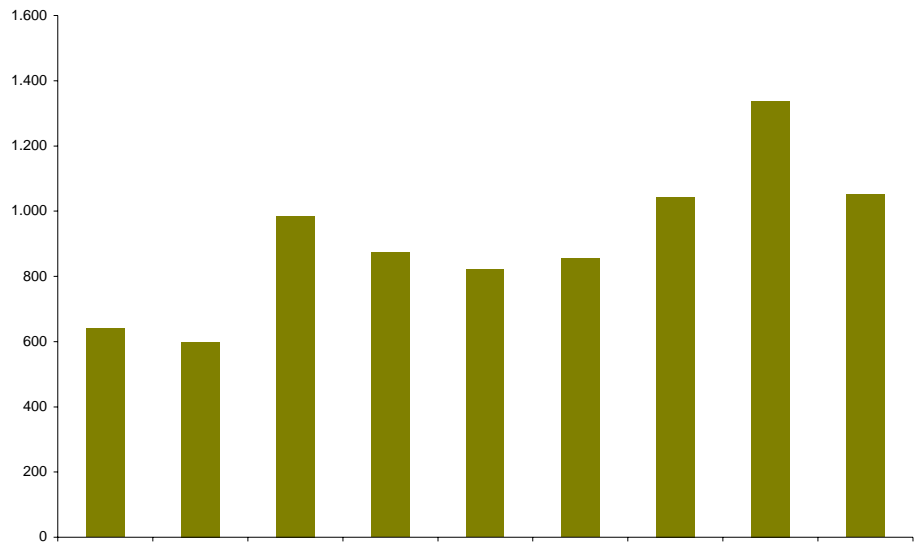
3.6 Programes de mediació



	1 sem 00	1 sem 01	1 sem 02	1 sem 03	1 sem 04	1 sem 05	1 sem 06	1 sem 07	1 sem 08
Nombre de programes de Mediació	867	911	1.393	1.275	1.095	1.377	1.416	1.823	1592
Mesures Medi Obert fermes	1.064	1.128	1.206	1.964	2.645	2.803	3.012	2.794	2597
Mesures Internament fermes	154	119	248	340	414	403	453	438	439
% Mediació	41,58%	42,22%	48,93%	35,62%	26,36%	30,05%	29,01%	36,06%	34,40%
% Medi Obert	51,03%	52,27%	42,36%	54,88%	63,67%	61,16%	61,71%	55,27%	56,11%
% Internament	7,39%	5,51%	8,71%	9,50%	9,97%	8,79%	9,28%	8,66%	9,49%

Es presenten les dades acumulades dels programes de mediació i es compara amb el total de mesures de medi obert i internament de caràcter definitiu exclouent les mesures cautelars adoptades pels òrgans jurisdiccionals de menors. Es presenta la distribució percentual.

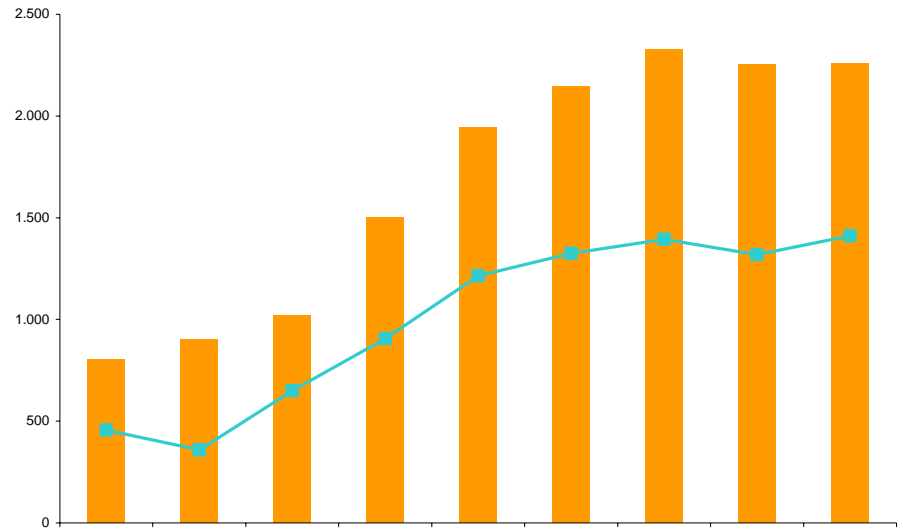
3.7 Programes de mediació finalitzats i resultats de la mediació



	1 sem 00	1 sem 01	1 sem 02	1 sem 03	1 sem 04	1 sem 05	1 sem 06	1 sem 07	1 sem 08
Mediacions finalitzades	640	599	985	873	821	855	1,043	1,338	1,051
% Resultat informe positiu	82,83%	84,68%	86,02%	85,68%	86,48%	82,66%	78,40%	84,84%	82,44%
% Resultat informe negatiu	17,17%	15,32%	13,98%	14,32%	13,52%	17,34%	21,60%	15,16%	17,56%

S'especifiquen el nombre de mediacions finalitzades i el seu resultat: si han estat positives (amb acord entre les parts i efectes educatius) o negatives (sense acord o efectes educatius).

3.8 Població en medi obert



	1 sem 00	1 sem 01	1 sem 02	1 sem 03	1 sem 04	1 sem 05	1 sem 06	1 sem 07	1 sem 08
■ Població acumulada	805	901	1.021	1.503	1.946	2.146	2.328	2.252	2.257
■ Població últim dia	456	358	649	907	1.214	1.325	1.394	1.318	1.411

S'aporten les dades del nombre de menors que estaven en medi obert l'últim dia així com el nombre total de menors diferents acumulats durant el període.

3.9 Característiques sociodemogràfiques de la població en medi obert l'últim dia del semestre

	1 sem 00	1 sem 01	1 sem 02	1 sem 03	1 sem 04	1 sem 05	1 sem 06	1 sem 07	1 sem 08
Edat mitjana	16	17	17	18	18	18	18	18	18
% Homes	86,82%	86,15%	87,69%	89,97%	89,14%	87,70%	85,08%	88,07%	87,46%
% Dones	13,18%	13,85%	12,31%	10,03%	10,86%	12,30%	14,92%	11,93%	12,54%
% Espanyols	90,57%	89,20%	85,08%	80,15%	80,00%	78,02%	72,63%	70,87%	67,61%
% Estrangers	9,43%	10,80%	14,92%	19,85%	20,00%	21,98%	27,37%	29,13%	32,39%

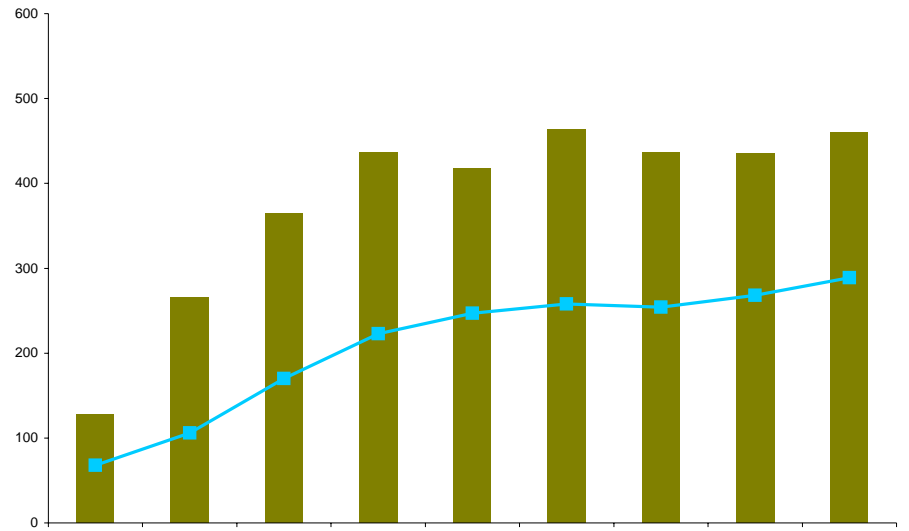
3.10 Total delictes registrats en les demandes d'aplicació de mesures de Medi obert

Delictes	1 sem 00	1 sem 01	1 sem 02	1 sem 03	1 sem 04	1 sem 05	1 sem 06	1 sem 07	1 sem 08
Contra la vida	0,00%	0,80%	0,64%	0,26%	0,36%	0,22%	0,46%	0,37%	0,53%
Lesions	18,22%	15,64%	16,28%	17,63%	18,43%	21,86%	22,88%	23,57%	24,17%
Contra la llibertat	6,04%	5,35%	4,92%	5,77%	5,56%	7,54%	6,50%	6,63%	6,35%
Contra integritat moral	0,00%	0,00%	0,06%	0,16%	0,05%	0,22%	0,42%	0,52%	0,97%
Contra llibertat sexual	2,01%	6,28%	1,34%	2,03%	1,17%	0,71%	1,42%	1,27%	1,54%
Contra la intimitat	0,36%	0,67%	0,13%	0,21%	0,27%	0,44%	0,42%	0,22%	0,57%
Contra l'honor	1,18%	0,67%	0,77%	0,83%	0,54%	1,06%	1,33%	1,71%	1,37%
Contra patrimoni	66,39%	63,24%	63,73%	59,49%	58,76%	54,68%	53,31%	50,97%	50,28%
Contra seguretat col·lectiva	1,42%	2,14%	3,45%	4,06%	3,88%	3,33%	2,67%	5,06%	5,25%
Falsedat documental	0,00%	0,40%	0,77%	0,42%	0,41%	0,22%	0,38%	0,37%	0,36%
Contra administració de justícia	0,36%	0,13%	0,96%	0,99%	1,54%	1,60%	1,17%	1,04%	0,97%
Contra drets fonamentals	1,07%	0,53%	0,64%	0,62%	0,59%	0,75%	0,67%	0,63%	0,65%
Contra ordre públic	2,60%	2,81%	5,49%	6,60%	7,50%	6,39%	7,38%	6,81%	6,55%
Altres	0,36%	1,34%	0,83%	0,94%	0,95%	0,98%	1,00%	0,82%	0,44%

Delictes	1 sem 00	1 sem 01	1 sem 02	1 sem 03	1 sem 04	1 sem 05	1 sem 06	1 sem 07	1 sem 08
Contra la vida	--	6	10	5	8	5	11	10	13
Lesions	154	117	255	339	408	493	549	633	598
Contra la llibertat	51	40	77	111	123	170	156	178	157
Contra integritat moral	--	--	1	3	1	5	10	14	24
Contra llibertat sexual	17	47	21	39	26	16	34	34	38
Contra la intimitat	3	5	2	4	6	10	10	6	14
Contra l'honor	10	5	12	16	12	24	32	46	34
Contra patrimoni	561	473	998	1144	1301	1233	1279	1369	1244
Contra seguretat col·lectiva	12	16	54	78	86	75	64	136	130
Falsedat documental	--	3	12	8	9	5	9	10	9
Contra administració de justícia	3	1	15	19	34	36	28	28	24
Contra drets fonamentals	9	4	10	12	13	17	16	17	16
Contra ordre públic	22	21	86	127	166	144	177	183	162
Altres	3	10	13	18	21	22	24	22	11

Delictes registrats en les demandes acumulades d'aplicació de les mesures de Medi Obert previstes en la LORPM 5/00 des de l'inici de l'any fins l'últim dia del semestre.

3.11 Població internada



	1 sem 00	1 sem 01	1 sem 02	1 sem 03	1 sem 04	1 sem 05	1 sem 06	1 sem 07	1 sem 08
Població acumulada	128	266	365	437	417	463	436	435	460
Població últim dia	68	106	170	223	247	258	254	268	289

S'aporten les dades del nombre de menors que estaven internats en un centre educatiu l'últim dia del semestre així com el nombre total de menors diferents acumulats durant el període.

3.12 Característiques sociodemogràfiques bàsiques de la població internada l'últim dia l'últim dia del semestre

	1 sem 00	1 sem 01	1 sem 02	1 sem 03	1 sem 04	1 sem 05	1 sem 06	1 sem 07	1 sem 08
Edat mitjana	15	16	17	17	17	17	17	17	17
% Homes	94,81%	94,34%	93,68%	92,89%	91,60%	91,22%	93,33%	90,33%	89,62%
% Dones	5,19%	5,66%	6,32%	7,11%	8,40%	8,78%	6,67%	9,67%	10,38%
% Espanyols	73,53%	57,55%	56,32%	64,89%	60,00%	58,02%	58,04%	57,25%	49,83%
% Estrangers	26,47%	42,45%	43,68%	35,11%	40,00%	41,98%	41,96%	42,75%	50,17%

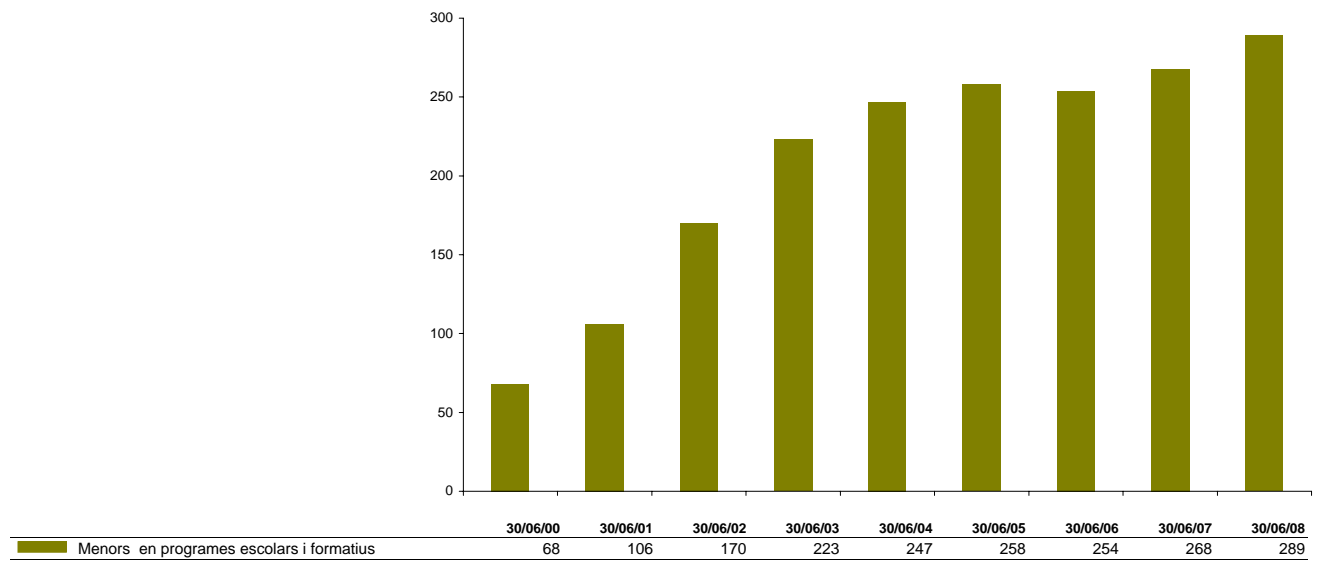
3.13 Total delictes registrats en les demandes d'aplicació de mesures d'Internament en Centre Educatiu

Delictes	1 sem 00	1 sem 01	1 sem 02	1 sem 03	1 sem 04	1 sem 05	1 sem 06	1 sem 07	1 sem 08
Contra la vida	0,00%	2,16%	0,98%	0,71%	0,69%	0,49%	1,15%	0,94%	1,53%
Lesions	14,22%	20,27%	16,46%	17,51%	19,28%	23,00%	23,40%	22,26%	22,29%
Contra la llibertat	6,22%	4,59%	4,32%	5,99%	4,62%	5,03%	4,97%	5,99%	4,91%
Contra integritat moral	0,00%	0,00%	0,14%	0,12%	0,00%	0,49%	0,19%	0,17%	0,51%
Contra llibertat sexual	2,67%	8,38%	3,21%	3,53%	1,27%	0,99%	1,34%	2,31%	2,76%
Contra la intimitat	0,44%	0,00%	0,14%	0,71%	0,23%	0,20%	0,48%	0,26%	1,02%
Contra l'honor	0,89%	0,00%	0,42%	0,47%	0,23%	0,49%	0,10%	0,51%	0,31%
Contra patrimoni	61,33%	58,38%	64,02%	58,40%	61,89%	55,08%	57,98%	57,19%	54,70%
Contra seguretat col·lectiva	3,11%	1,08%	2,09%	2,00%	1,62%	2,17%	1,62%	1,37%	2,76%
Falsedat documental	0,00%	0,27%	0,14%	0,24%	0,12%	0,20%	0,19%	0,34%	0,10%
Contra administració de justícia	2,22%	0,54%	0,98%	3,53%	1,27%	2,27%	1,15%	1,37%	1,43%
Contra drets fonamentals	1,33%	0,00%	0,56%	0,47%	0,23%	0,59%	0,10%	0,43%	0,41%
Contra ordre públic	5,33%	3,24%	5,86%	5,17%	7,85%	7,90%	6,78%	6,76%	7,06%
Altres	2,22%	1,08%	0,70%	1,18%	0,69%	1,09%	0,57%	0,09%	0,20%

Delictes	1 sem 00	1 sem 01	1 sem 02	1 sem 03	1 sem 04	1 sem 05	1 sem 06	1 sem 07	1 sem 08
Contra la vida	--	8	7	6	6	5	12	11	15
Lesions	32	75	118	149	167	233	245	260	218
Contra la llibertat	14	17	31	51	40	51	52	70	48
Contra integritat moral	--	--	1	1	--	5	2	2	5
Contra llibertat sexual	6	31	23	30	11	10	14	27	27
Contra la intimitat	1	--	1	6	2	2	5	3	10
Contra l'honor	2	--	3	4	2	5	1	6	3
Contra patrimoni	138	216	459	497	536	558	607	668	535
Contra seguretat col·lectiva	7	4	15	17	14	22	17	16	27
Falsedat documental	--	1	1	2	1	2	2	4	1
Contra administració de justícia	5	2	7	30	11	23	12	16	14
Contra drets fonamentals	3	--	4	4	2	6	1	5	4
Contra ordre públic	12	12	42	44	68	80	71	79	69
Altres	5	4	5	10	6	11	6	1	2

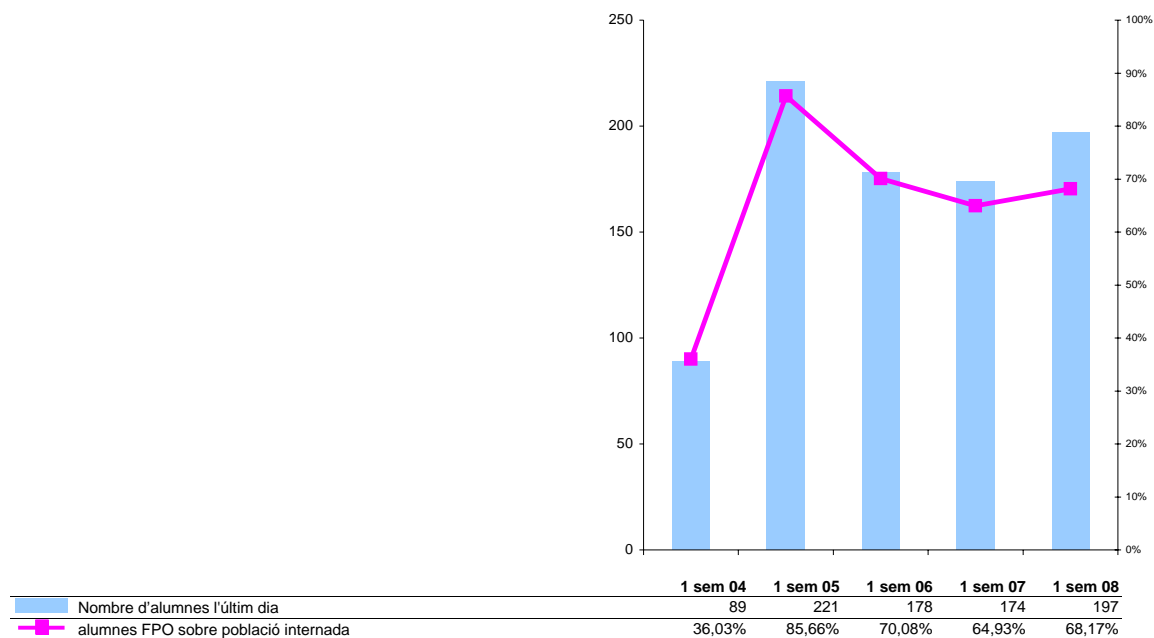
Delictes registrats en les demandes acumulades d'aplicació de les mesures d'Internament en Centre Educatiu previstes en la LORPM 5/00 des de l'inici de l'any fins l'últim dia del semestre.

3.14 Formació: Programes escolars



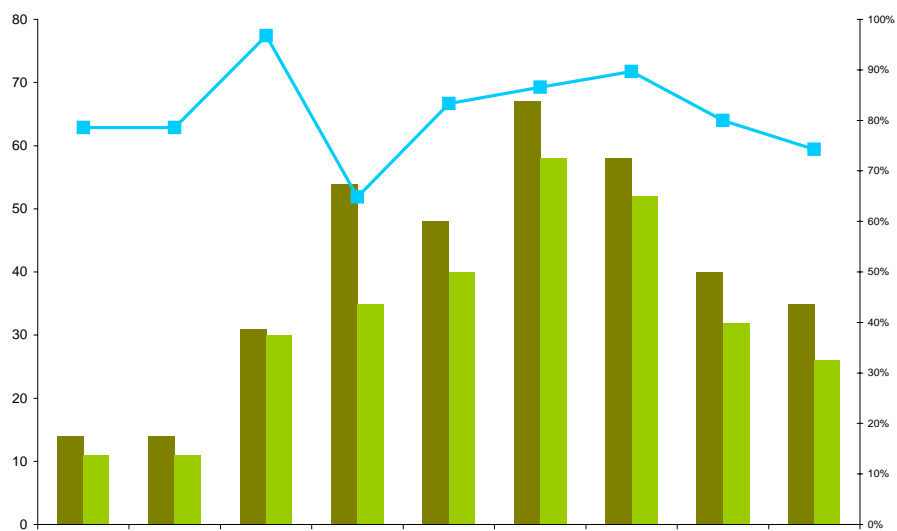
Es representen el nombre d'alumnes inscrits en algun programa escolar l'últim dia del període: ESO, formació d'adults, accés a cicles formatius, Batxillerat a distància, iniciació a cicles formatius de grau mitjà i castellà per a estrangers. Tots els menors internats en centres de menors estan escolaritzats.

3.15 Formació professional ocupacional



Es representen el nombre d'altres als cursos de formació professional ocupacional de menors i joves que compleixen les condicions requerides en aquest tipus de formació.

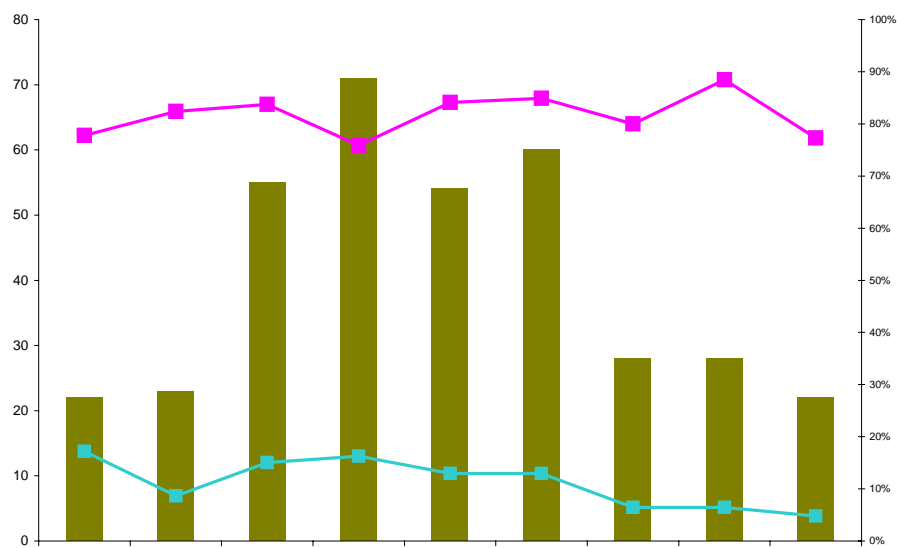
3.16 Trencaments i recuperacions de sortides de règim, permisos cap de set i extraordinaris



	1 sem 00	1 sem 01	1 sem 02	1 sem 03	1 sem 04	1 sem 05	1 sem 06	1 sem 07	1 sem 08
Persones diferents amb NR	14	14	31	54	48	67	58	40	35
Persones recuperades	11	11	30	35	40	58	52	32	26
% recuperacions sobre trencaments	78,57%	78,57%	96,77%	64,81%	83,33%	86,57%	89,66%	80,00%	74,29%

En aquest gràfic es representen el nombre total de menors diferents que no retornen després del gaudiment d'un permís de sortida i d'aquests el nombre que hi retorna de forma voluntària o per la força pública. Igualment es fa referència al percentatge de recuperacions sobre el total de trencaments.

3.17 Fugues, evasions i recuperacions



	1 sem 00	1 sem 01	1 sem 02	1 sem 03	1 sem 04	1 sem 05	1 sem 06	1 sem 07	1 sem 08
Total Fugues i evasions	22	23	55	71	54	60	28	28	22
% sobre internats	17,19%	8,65%	15,07%	16,25%	12,95%	12,96%	6,42%	6,44%	4,78%
% recuperacions	77,78%	82,35%	83,72%	75,86%	84,09%	84,91%	80,00%	88,46%	77,27%
Pendents últim dia	4	3	7	14	7	8	5	3	5
Persones amb F/E	18	17	43	58	44	53	25	26	22
Nre. de Fugues	--	--	--	--	3	11	1	0	0
Nre. de Evasions Centre obert	--	--	--	--	4	7	2	2	1
Nre. de Evasions sortida acompanyament	--	--	--	--	47	42	25	26	21

Es representen el nombre de fugues i evasions anualment. Les fugues fan referència a trencaments des de centres ordinaris, i les evasions a trencaments des de centres oberts o des de sortides amb acompanyament. Les dades es presenten de la manera següent: total de fugues i evasions per cada semestre, menors implicats (un mateix menor es pot evadir diverses vegades, especialment des de l'execució de mesures d'internament en centre obert), percentatge que representen aquestes fugues i evasions sobre el total d'internats, pendents de recuperació l'últim dia de cada semestre, percentatge de recuperacions en relació amb el total de fugues i evasions, nombre d'evasions des de centre obert, nombre d'evasions des de sortida amb acompanyament i nombre de fugues.