



informació

estadística bàsica

desembre 00/01/02/03/04/05/06/07

**serveis penitenciaris, rehabilitació i
justícia juvenil**

publicació semestral

Gener 2008

 **Generalitat de Catalunya
Departament de Justícia**

índex general

1. Avaluació i comentaris any 2007	3
2. Dades serveis penitenciaris i de rehabilitació	13
3. Dades mesures penals alternatives	33
4. Dades justícia juvenil	36

Avaluació i comentaris any 2007

Avaluació d'indicadors

Butlletí semestral desembre 2007

0. INTRODUCCIÓ

El creixement de la població atesa per la Secretaria de Serveis Penitenciaris, Rehabilitació i Justícia Juvenil a l'àmbit d'execució penal i assessorament tècnic, tant pel que fa a menors com a adults, continua el ritme de creixement constant que s'observa des de l'any 2000, complint-se les prediccions del Departament de Justícia. Aquest creixement afecta tant al conjunt d'interns adults a les presons com a persones sotmeses a mesures alternatives a la presó i a menors sota la supervisió de la direcció general d'Execució Penal a la Comunitat i Justícia Juvenil. Al 31 de desembre de 2006 hi havia 14.450 persones sota alguna mesura d'execució penal (medi obert i centres, a l'àmbit de justícia juvenil; centres ordinaris, centres oberts i llibertat condicional, a l'àmbit penitenciar; mesures alternatives a la presó, a l'àmbit d'execució penal a la comunitat). Al 31 de desembre de 2007 aquesta xifra ha pujat fins els 15.859: un increment del 9.75%. Si es té en compte a tots els adults i els menors que han passat al llarg de cada any per alguna mesura d'execució penal de les citades abans (incloent els preventius) a més dels menors que han passat per un procés d'assessorament tècnic o de mediació, el nombre total de subjectes puja fins a 27.841 al 2006 i a 31.108 a 2007: un increment del 10.73%.

Malgrat aquest creixement generalitzat a tots els àmbits de la SSPRJ el creixement global s'explica principalment per l'increment del nombre de persones sotmeses a una mesura penal alternativa que han passat de 5.208 durant tot el 2006 a 7.194 durant 2007: un increment del 38.13% de persones ateses per aquest tipus de mesura.

La taxa d'encarcerats per a cada 100.000 habitants continua sent una de les més grans dels països del nostre entorn, tot i que a Catalunya aquesta taxa és menor que a la resta de l'Estat: 149 encarcerats per a cada 100.000 habitants al conjunt de l'Estat; 130 en el cas de Catalunya, 152 en el cas de la resta de l'Estat.

Com ja es va fer menció al butlletí de juliol 2007, la SSPRJ continua el procés d'obertura de la nostra institució a la societat mitjançant múltiples mecanismes de participació i una decidida política de transparència informativa. Organismes com a la Taula Cívica, la Taula de Participació Social, la Comissió Interdepartamental per a la Reinserció Social, modificacions organitzatives com a les recollides al Reglament d'organització i funcionament dels serveis d'execució penal a Catalunya, les col·laboracions amb organismes nacionals i internacionals en matèria d'execució penal, tant d'adults com a de menors i joves, la col·laboració amb el teixit territorial i amb els ajuntaments en matèria de prevenció de les conductes de desviació social, la publicació d'aquest butlletí i altres iniciatives similars ens col·loquen en una posició d'apropament i diàleg

continu amb la societat. La nostra institució és cada vegada més i millor coneguda pel conjunt de la ciutadania.

L'esforç pressupostari per poder prestar un servei de qualitat als ciutadans es veu reflectit en l'augment del 18.7% de pressupost a l'àmbit de serveis penitenciaris en relació a 2006 i en una millora contínua de la gestió d'aquest pressupost incloent mecanismes d'economia analítica. Al mateix temps un sistema de gestió per indicadors, dissenyat a partir d'un pla d'objectius departamentals i sectorials, la seva avaluació contínua i la plena immersió en noves tecnologies de la informació i la comunicació, fa possible la correcta direcció i la correcció de les desviacions que es poguessin produir aportant al sistema una eina cabdal per a la modernització de l'Administració. D'altra banda s'ha fet també una inversió en recursos humans i millora de processos a l'àmbit d'execució de les mesures penals alternatives que ens ha permet abordar un 38.34% més de casos.

També s'ha fet un esforç considerable a l'àmbit dels recursos humans, que són una peça cabdal del nostre sistema. S'han augmentat les plantilles de forma significativa amb 554 noves incorporacions després de passar un procés de selecció i una formació altament especialitzada a l'Institut de Seguretat de Catalunya i el Centre d'Estudis Jurídics i Formació Especialitzada i s'han fet modificacions significatives a l'àmbit de relacions laborals i a l'àmbit de sistemes organitzatius i de comunicació interna que han suposat un augment de la implicació del personal per a l'assoliment dels objectius de l'organització.

L'obertura del nou CP Brians 2 ha estat satisfactòria i ha suposat una millora considerable de la qualitat de vida del conjunt d'interns i del personal, doncs ha permès iniciar el procés de descongestió de la resta de centres penitenciaris i ha permès l'aplicació de nous models de tractament penitenciari basats en la intervenció individualitzada i directament relacionada amb l'activitat delictiva i les circumstàncies personals i socials de l'individu. Brians 2 ja comptava amb 984 interns a data 31.12.07 i arribarà a la seva capacitat màxima de 1.500 al llarg de 2008. D'altra banda el CE Can Llupià està ja a ple funcionament amb 55 menors a data 31.12.07 i també ha estat una millora considerable per al conjunt de la mesura d'internament en centres a l'àmbit de justícia juvenil.

Els programes d'intervenció amb els adults, joves i menors adreçats a la seva reeducació i reinserció social s'estan aplicant de forma satisfactòria, tant des del punt de vista del nombre de persones que hi accedeixen com (a) de la qualitat tècnica dels programes i dels seus resultats: treball productiu, escolarització, programes d'intervenció especialitzada, formació professional ocupacional, tractament de toxicomanies, formació no reglada, treballs en benefici de la comunitat. En aquest butlletí podem ja afirmar que tots els interns adults i els menors i joves sota la supervisió de l'àmbit de justícia juvenil d'aquesta secretaria participen, com a mínim, en un programa de reeducació i reinserció social i ja s'ha fet una primera implantació d'un nou programa d'Alfabetització Digital que posarà les noves tecnologies a disposició del conjunt de menors, joves i adults internats.

A l'àmbit de justícia juvenil la relació medi obert / centres / mediació es manté dintre dels objectius proposats: 53% / 9% / 38%.

Pel que fa a l'àmbit de serveis penitenciaris, el medi obert, com a forma més complexa i integral d'abordatge del procés de reeducació i reinserció social, continua sent un dels programes més significatius de la política penitenciària a Catalunya. Encara que el nombre d'interns en 3r grau ha baixat i ha passat de representar el 27% del total de penats classificats al 2006 al 24.6% al 2007, el nombre d'interns en llibertat condicional ha augmentat passant dels 698 al desembre 2006 als 800 al desembre de 2007. Al mateix temps s'està fent un ús cada vegada més gran del tipus de règim de vida que permet l'art. 100.2 del Reglament Penitenciari, un sistema de vida intermedi entre el segon i el tercer grau, que permet la preparació de l'intern per tal d'assolir amb més possibilitats d'èxit el règim de vida previst per al tercer grau de tractament: durant 2006 van passar per aquesta modalitat d'art. 100.2 254 interns; durant 2007 la xifra ha estat de 404.

El nombre total d'interns adults que han gaudit de permisos de sortida es manté estable en relació a 2006. Aquesta estabilitat es raonable i positiva si es té en compte que l'augment d'interns estrangers sense recursos sociofamiliars, i l'augment de preventius limita de forma considerable la possibilitat de gaudir de permisos de sortida. El nombre de quebraments ha estat menor que al 2006: 164 al 2006, sobre 4.188 interns que en van gaudir, i 155 al 2007, sobre 4.211 que en van gaudir. També a l'àmbit de justícia juvenil el nombre de trencaments, fugues i evasions ha estat significativament menor al 2007 en relació als anys anteriors.

El clima social a les presons i als centres educatius de justícia juvenil continua en els paràmetres del que ja van exposar al butlletí de juliol 2007: és en general satisfactori sense que el nivell i el tipus d'incidents superi els límits raonables dintre de les característiques pròpies de les institucions tancades.

1. ÀMBIT PENITENCIARI

1.1 POBLACIÓ

La taxa d'encarcerats a Espanya per a cada 100.000 habitants continua sent la més gran dels països del nostre entorn i augmenta any rere any: 149 encarcerats per a cada 100.000 habitants, per sobre d' Anglaterra i Gal·les (148). Tanmateix a Catalunya la taxa d'encarcerats, encara que per sobre de països com ara Portugal, Alemanya o França, ha baixat en relació a juny 2007, degut a l'augment de la població general i al manteniment estacional del nombre d'interns a Catalunya, i es situa a desembre 2007 en 130 encarcerats per a cada 100.000 habitants, per sota de la taxa a la resta de l'Estat que es situa en 152 internats per a cada 100.000 habitants. Aquests càlculs parteixen del nombre d'interns al conjunt de l'Estat i a Catalunya a desembre 2007 en

relació a les dades sobre padró d'habitants aprovades per Real Decret 1683/2007, de 14 de desembre de 2007 (gràfics 1.1 i 1.2).

Encara que hi ha hagut una estabilització de la població penitenciària des de juny 2007 fins el desembre, aquesta estabilització s'ha de considerar encara com a estacional i presenta el mateix comportament que en mesuraments anteriors. El creixement des de l'any 2000 es manté constant, i aquest creixement s'observa principalment als primers semestres de cada any. En realitat 2007 ha presentat un creixement del 4.74% en relació a 2006, amb un augment net de 425 interns (gràfic 1.3). Aquest creixement està dintre de les previsions del Departament de Justícia que per a desembre 2008 preveu un nombre d'interns de 10.000 si es mantenen les variables penals i sociodemogràfiques actuals.

Pel que fa a les característiques processals de la població destaca de forma molt significativa l'augment d'interns preventius. A 31 de desembre el 23% de la població interna era preventiva; aquest percentatge era del 21.4% a desembre 2006 i és un del més alts des de 1990 (gràfic 1.5). Aquesta situació processal afecta sobre tot als interns joves d'entre 18 i 21 anys dels quals el 42% són preventius, als estrangers, amb un 36% de preventius, i a les dones, amb un 26% de preventives. La situació de "preventiu", a banda d'altres consideracions de tipus sociològiques, jurídiques i penals, suposa una dificultat afegida per als processos de reinserció i reeducació relacionats amb l'aplicació del medi obert.

Pel que fa a la distribució de la població per sexes les dones han passat de 608 a desembre 2006 a 694 a desembre 2007. Aquest augment està en línia amb l'augment general de la població encarcerada. En termes percentuals el nombre de dones ha augmentat lleugerament en relació al conjunt de la població internada: representaven el 6.8% a desembre de 2006 i a desembre 2007 representen el 7.4% encara que es mantenen de forma estable al voltant del 7% (gràfic 1.7).

Per edats, els joves de 18 a 21 anys empresonats mostren una tendència a decreixer en termes percentuals des de 2003 fins a l'actualitat. A desembre 2006 hi havia 391 joves internats, el 4.4% del total de població empresonada; al desembre de 2007 la xifra era de 396 joves, el 4.2% del total d'empresonats (gràfic 1.8).

Pel que fa a les variables sociodemogràfiques de nacionalitat el nombre d'estrangers puja de forma constant any rere any. Ja representen més del 54% del total de persones que ingressen a presó i en aquests moments són 3.773, el 40.2% del total de població interna (gràfic 1.10). D'aquest total, el 16% són estrangers comunitaris.

1.2. TRACTAMENT PENITENCIARI

Règim tancat

El règim tancat (primer grau o art. 10 LOGP) és el règim de vida més restrictiu de tots el que preveu la legislació penitenciària i s'aplica, de forma temporal i fins que desapareixen les causes que el motiven, als interns que mostren una manifesta inadaptació al règim de vida ordinari i a la normal convivència dels centres penitenciaris. El nombre d'interns en règim tancat, en conjunt amb altres variables com ara el nombre d'incidents o el d'expedients disciplinaris, és una bona mesura del clima social a les presons. Al mes de desembre de 2006 hi havia 179 interns en règim tancat, davant els 192 per a la mateixa data de 2007. Malgrat aquest augment en termes absoluts, en termes relatius es manté estable: 2% del total de la població (gràfic 1.16). El règim tancat s'aplica tant a joves com a dones com a majors de 21 anys. En el cas de les dones s'observa un augment lleuger en relació a 2006: 12 dones en règim tancat en desembre 2006; 18 en desembre 2007, però aquest augment no té significació estadística suficient ni tampoc no indica un empitjorament del clima social en el cas de les dones encarcerades doncs està dintre dels percentatges que es consideren com a raonables, encara que s'ha de treballar per reduir l'índex (gràfic 1.17).

Règim Obert

En el cas del tercer grau continua baixant el percentatge de penats classificats en aquest règim penitenciari, encara que l'indicador es manté alt tant en xifres absolutes com a relatives que assenyalen el medi obert com a una eina clarament diferenciadora del nostre sistema penitenciari, que fa una aposta decidida per l'apropament dels interns, amb el degut recolzament i seguiment des professionals de l'àmbit, al medi normalitzat com a forma més afavoridora dels processos de reinserció, tot garantint l'oportunitat de la mesura i la finalitat de la pena. A desembre 2006 hi havia 1.721 interns en tercer grau, el 27% del total de penats classificats; a desembre 2007 aquesta xifra és de 1.613, el 24.6% del total de penats classificats (gràfic 1.11). Aquesta baixada es compensa amb un increment del nombre d'interns en llibertat condicional, 698 a desembre 2006 davant les 800 a desembre 2007 (gràfic 1.21) i un augment del nombre d'interns que han passat per una situació intermèdia (art. 100.2 del Reglament Penitenciari) com a preparació per al tercer grau: 254 interns en art. 100.2 durant 2006; 404 durant 2007 (gràfic 1.15). Aquest percentatge de tercers graus sobre penats classificats és especialment alt en el cas de les dones, 37.7% sobre el total de dones penades classificades (gràfic. 1.12), i més baix en el cas dels joves, 16.4% sobre el total de joves penats classificats (gràfic 1.13).

Permisos de Sortida

El nombre total d'interns que durant 2007 ha gaudit de permisos ordinaris (en segon o tercer grau o de cap de setmana) o extraordinaris ha estat de 4.211, una xifra lleugerament superior a la de 2006, 4.188 (gràfic 1.26). Els permisos

de sortida són un antecedent previ al medi obert en la majoria dels casos i és per això que aquest augment s'ha de considerar com a facilitador de la tasca rehabilitadora. Malgrat l'augment considerable dels interns preventius i de la població estrangera sense arrels o vincles socials suficients a Catalunya, els permisos de sortida es consoliden com a institució afavorida de la reinserció.

Sortides programades

Les sortides programades, en les quals l'intern surt amb acompanyament al medi normalitzat, són una altre de les eines bàsiques en els processos de tractament penitenciari. Després d'un augment molt significatiu durant 2004, les sortides, a partir d'aquesta data, han anat decreixent any rere any. Així al 2006 van sortir, en aquesta modalitat un total de 1.037 interns; aquesta xifra va ser de 971 interns al 2007 (gràfic 1.25). És una de les xifres més baixes des de l'any 2000. Aquesta baixada es deguda en part a un augment de la modalitat de sortides de menys de 48 hores, però s'ha de revisar en profunditat aquesta figura per tal de reprendre la seva importància com a recolzament del projecte de reinserció social de cada subjecte.

Treball Productiu

El treball productiu gestionat pel CIRE, que els interns desenvolupen dins i fora dels centres penitenciaris, continua el seu creixement i consolida la seva importància com a eina cabdal per a la reinserció. A més, durant 2007 el CIRE ha augmentat considerablement l'oferta d'ocupació obrint el ventall de llocs de treball adreçats al sosteniment habitual dels centres penitenciaris (bugaderies, cuines, manteniment), a més de mantenir estàndards alts en els tallers productius, els serveis externs i els plans ocupacionals. Cada vegada més empreses confien part de la seva producció al CIRE i cada vegada més organismes públics i privats ofereixen noves possibilitats de treball i formació. Durant l'any 2006 la mitjana d'ocupació en treball productiu va ser de 1.994 interns. Aquesta mitjana ha pujat fins els 2.332 durant el 2007, es a dir, un increment del 16.95% mentre que la població interna ha crescut el 4.74% (gràfic 1.23).

Programes Especialitzats

Els programes especialitzats SAC (Control de l'Agresió Sexual) DEVi (Delictes Violents) i VIDO (Violència Domèstica) s'apliquen a tots els interns que reuneixen les condicions per a la seva realització (apropament del període llibertat i voluntarietat de l'intern) i cobreixen les necessitats penitenciàries en aquesta matèria. A l'últim trimestre 2007 280 interns estaven realitzant el programa SAC, 255 el programa DEVi i 392 el programa VIDO (gràfic 1.24). L'eficàcia del programa SAC ja ha estat demostrada i en aquest moment s'estan duent a terme avaluacions d'eficàcia del programa VIDO i del programa DEVI.

Escolarització

El nombre de matriculacions a les escoles dels centres penitenciaris era de 3.421 a desembre 2006. Aquesta xifra ha pujat fins els 3.839 al desembre 2007 (gràfic 1.22). L'augment ha estat del 12.22% mentre que l'augment de la població encarcerada ha estat del 4.74%. Aquest indicador és un altre dels que posa de manifest que la intervenció penitenciària en matèria de reeducació està funcionant de forma òptima.

1.3. DEFUNCIONS I INCIDENTS

Durant 2007 s'han produït un total de 66 defuncions, 15 més que durant l'any 2006. D'aquestes defuncions 29 es van produir en el mateix centre (15 durant el 2006). Del total de defuncions, 8 es van produir per sobredosi i 9 per suïcidi (taula 1.33). S'estan revisant els protocols d'actuació per tal de reforçar el seguiment d'interns amb risc de suïcidi i per millorar els sistemes d'observació i control d'entrada de drogues. Al mateix temps es procedirà a una revisió exhaustiva dels sistemes sanitaris de detecció i derivació hospitalària d'interns en risc de defunció per malaltia incurable de pronòstic fatal.

Hi ha hagut 2 evasions: 1 des dels tallers productius externs del CP Ponent i una altra en un trasllat policial a Tarragona (gràfic 1.29).

Els quebrantaments de permisos de sortida ordinaris, extraordinaris i de cap de setmana han estat per sota dels de 2006: 164 quebrantaments al 2006 (3.9% del total d'interns que en gaudeixen), dels quals ja s'han recuperat el 50.6%; 155 quebrantaments al 2007 (3,7% dels interns que en gaudeixen), dels quals ja s'han recuperat el 45.8% (gràfic 1.28). Aquestes dades informen que els permisos de sortida es concedeixen amb unes garanties suficients acordades amb la finalitat de les penes.

El nombre de trencaments en sortides programades ha baixat: 8 al 2006 i 6 al 2007, dels quals ja han retornat el 50% (gràfic 1.27). Encara que aquesta baixada no suposa necessàriament una millora dels sistemes de control o de selecció dels interns, doncs al reduir el nombre d'interns que surten és previsible que també es redueixin els quebrantaments, els quebrantaments suposen el 0.6% del total d'interns que en gaudeixen, una xifra que està dintre dels paràmetres de normalitat.

Pel que fa als indicadors relacionats amb agressions a funcionaris per part dels interns, agressions entre interns i autolesions d'interns, tots tres han pujat lleugerament en relació a 2006: 46 agressions a funcionaris (32 al 2006), de les quals 6 es van considerar com a greus (0 greus al 2006); 555 agressions entre interns (429 al 2006), de les quals 30 es van considerar com a greus (25 al 2006); 98 autolesions d'interns (82 al 2006), de les quals 10 es van considerar greus (7 al 2006) (gràfics 1.30, 1.31 i 1.32). Aquestes xifres estan per sota de les xifres del 2004 i d'anys anteriors en termes absoluts, i molt més si es té en compta que la població ha crescut de forma molt significativa. Encara que es

troben dintre de magnituds raonables al nostre àmbit, i que, tot junt amb la resta de variables, no evidencien deteriorament del clima social, són variables sensibles a les quals es prestarà una especial atenció durant 2008 per tal que en cap cas es puguin convertir en un factor de desestabilització del sistema de convivència, ja siguin com a causa o com a conseqüència de cap tipus de deteriorament.

2. ÀMBIT DE MESURES PENALS ALTERNATIVES

Les mesures penals alternatives continuen pujant com en anys anteriors. El gruix de les MPA ho constitueixen les penes per delictes contra la seguretat col·lectiva (trànsit), que han passat del 19.25% del total de delictes amb condemna d'MPA al 2003 al 40.85% al 2007, i les penes per lesions, que han passat del 16.58% del total de delictes amb condemna d'MPA al 2003 al 32.59% durant 2007. L'augment de les MPA es degut principalment als nous tipus penals. Als delictes contra el patrimoni continua imposant-se'ls bàsicament penes de presó i es beneficien molt poc d'aquesta modalitat de pena alternativa: al 2003 490 persones complien una MPA per delicte contra la propietat; al 2007 ho fan 771 persones. A les presons 3.700 interns (gairebé el 40% dels internats) compleixen pena per delictes contra el patrimoni. Tanmateix, al 2003 216 persones complien una pena alternativa a la presó per delicte contra la seguretat col·lectiva; al 2007 compleixen una pena alternativa per aquest tipus de delicte 2.939 persones.

Durant 2006 es van realitzar 5.019 demandes per part judicial d'execució d'una mesura penal alternativa; durant 2007 el nombre de demandes va ser de 5.412, un 7.83% més que al 2006 (gràfic 2.1).

A més, durant 2006 s'havien executat o estaven en execució un total de 5.994 mesures. Durant 2007 aquesta xifra va ser de 8.292, un creixement del 38.34%. Durant 2006 un total de 5.208 persones havien complit o estaven complint una mesura penal alternativa; el nombre de persones en aquesta situació al 2007 va ser de 7.194, un increment del 38.13% (gràfic 2.2).

El Departament ha fet un esforç important per donar resposta a les demandes d'execució d'una MPA i les llistes d'espera han baixat del 35.3% al 2006 al 33.53% al 2007 (gràfic 2.3) i s'han pogut atendre 2.298 casos més que al 2006 (gràfic 2.2).

Les mesures anomenades "obligacions i treballs a la comunitat" suposen el 86.6% del total d'MPA. D'aquestes, un 44.5% són Treballs en Benefici de la Comunitat. Les MPA privatives de llibertat (internament en centre psiquiàtric, internament en centre de deshabitació i internament en centre educatiu especial) suposen el 5.84 % del total d'MPA (taula 2.4).

3. ÀMBIT DE JUSTÍCIA JUVENIL

La població a Justícia Juvenil continua creixent. Durant 2007 s'han atès un total de 7.654 menors i joves, un creixement del 3.95% en relació a 2006 (gràfic 3.1).

Del total de programes i mesures executades o en execució durant 2007 el 38% corresponen a mediació (34% al 2006), el 53% a medi obert (56% al 2006) i el 9% a internament en centres (10% al 2006). La mediació guanya terreny i la mesura d'internament s'aplica cada vegada menys en relació al total de mesures imposades (gràfic 3.6). De fet, en termes absoluts l'internament en centres s'ha estabilitzat. Així durant 2006 van passar un total de 590 per centres d'internament i durant 2007 ho van fer 593 (gràfic 3.9).

Pel que fa a la mediació també cal remarcar que no només han pujat en termes relatius i en termes absoluts en relació a 2006 com a programa alternatiu a la mesura de medi obert o d'internament sinó també que la seva eficàcia ha augmentat. Al 2006 el 82.96% de les mediacions a l'àmbit de justícia de menors van finalitzar amb resultat positiu. Aquest percentatge va pujar al 2007 fins el 85.66% (gràfic 3.7).

Les mesures de seguretat tant estàtiques com a dinàmiques als centres de menors continuen la seva millora. El nombre de trencaments s'ha reduït i han passat dels 84 al 2006 als 63 al 2007, dels quals ja se han detingut el 84.13% (gràfic 3.10). El mateix ha succeït amb les fugues. Al 2006 es van produir 62 i al 2007 la xifra va baixar fins els 45, dels quals ja s'han detingut el 84.44% (gràfic 3.11).

El nombre dels menors internats matriculats en programes escolars és de 267, el 100% dels menors internats (gràfic 3.12).

S'ha fet un esforç per tal d'estendre la formació professional ocupacional a un nombre més gran dels menors internats. Aquests esforç ha fet possible que el 96.05% dels menors internats en centres hagi realitzat alguna activitat de formació professional ocupacional davant el 71.08% de 2006 (gràfic 3.13).

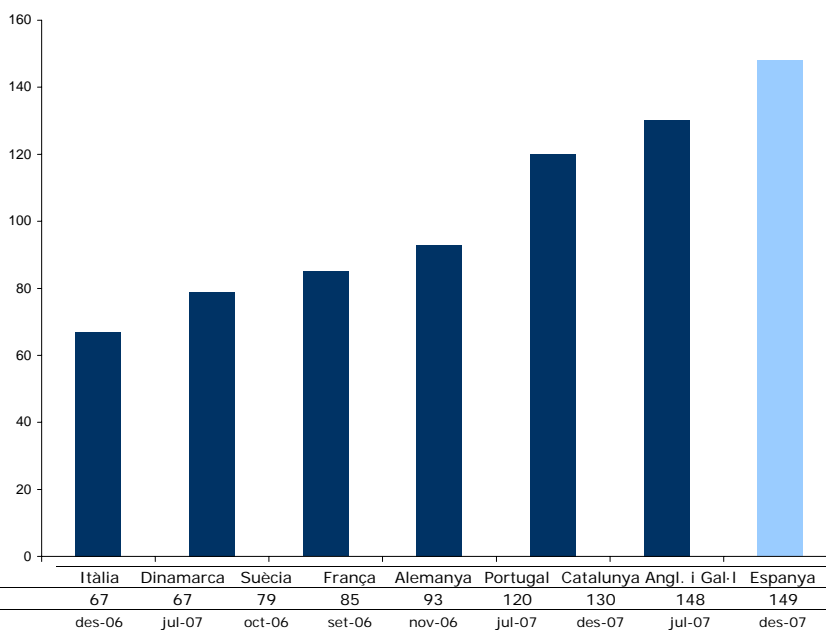
serveis penitenciaris i rehabilitació

dades bàsiques

desembre

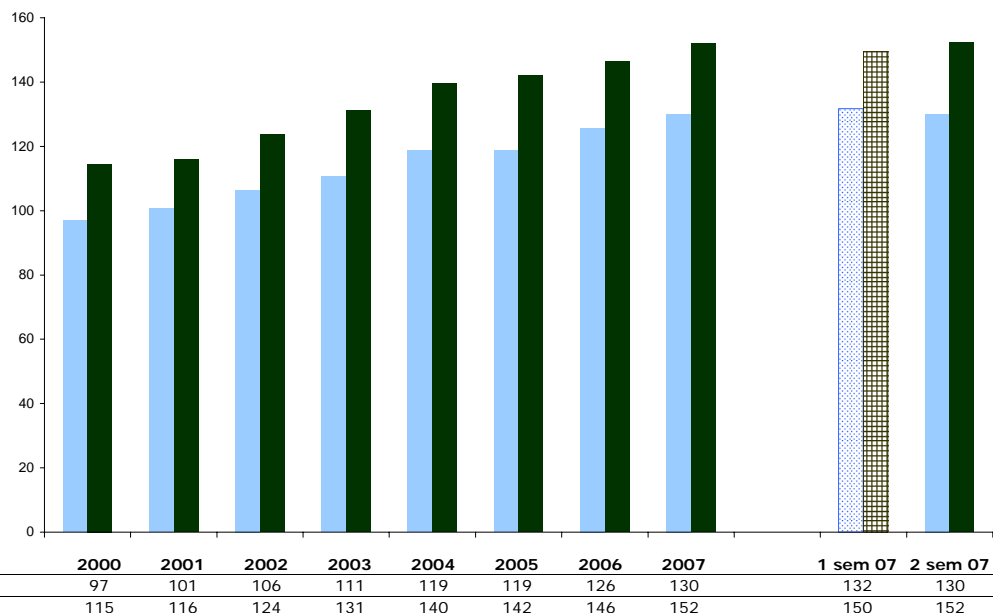
00/01/02/03/04/05/06/07

1.1 Població reclusa cada 100 mil hab. Comparativa amb Espanya i altres països d'Europa 2006/07.



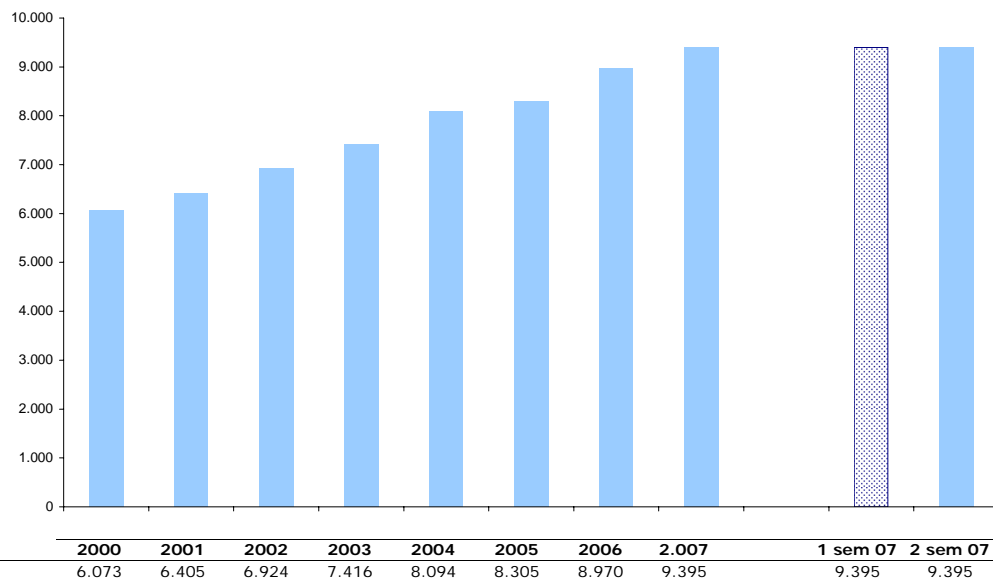
Dades procedents de la web de la University of London (<http://www.kcl.ac.uk/>). Les dades d'Espanya recullen la població penitenciària de tot l'Estat i són les del dia 21 de desembre de 2007 i han estat extretes a partir de la informació publicada pel Ministeri de l'Interior a la seva web (www.mir.es). Les dades de Catalunya es refereixen a la població encarcerada l'últim dia del mes de desembre i s'han extret a partir de les nostres pròpies dades del Departament de Justícia. Les dades de la resta de països corresponen a les dates que s'indiquen a sota de la taxa. Quant a les dades de població de Catalunya i Espanya, s'han fet servir les últimes oficials del padró d'habitants referides a l'1 de gener de 2007 i aprovades per Reial Decret 1683/2007, de 14 de desembre de 2007.

1.2 Evolució anual de la població encarcerada per cada 100 mil habitants



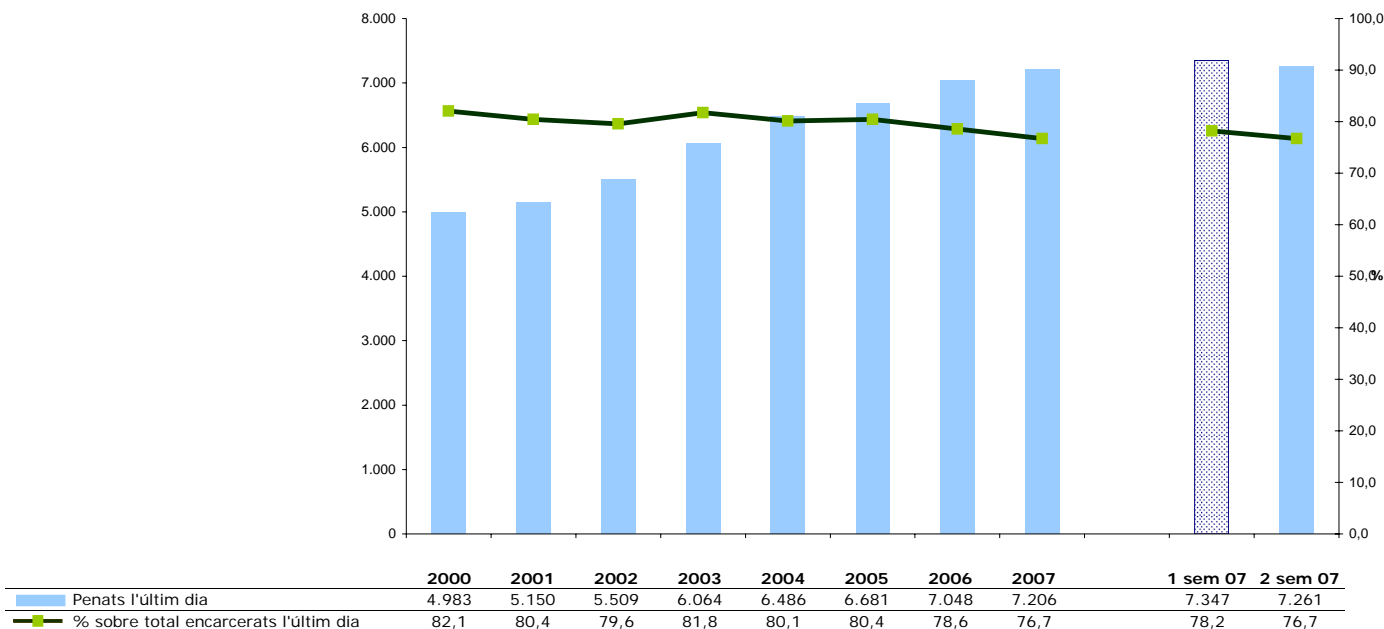
Es compara la població d'encarcerats per cada 100.000 habitants a Catalunya i a la resta de l'Estat. Les dades sobre encarcerats a Catalunya fan referència a l'últim dia de cada any o semestre. Les dades sobre la població encarcerada de la resta de l'Estat han estat extretes a partir de la informació publicada pel Ministeri de l'Interior a la seva web (www.mir.es). Les dades de població han estat extretes de la pàgina web de l'INE i són les últimes dades oficials del padró d'habitants referides a l'1 de gener de 2007 i aprovades per Reial Decret 1683/2007, de 14 de desembre de 2007.

1.3 Total població encarcerada



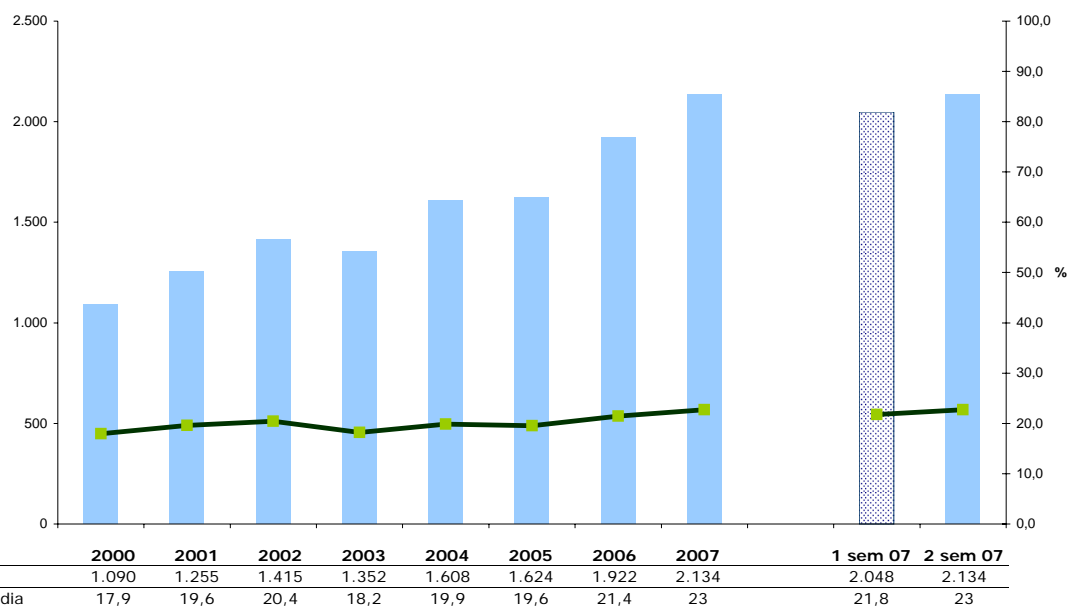
Es fa referència al nombre total d'interns que hi ha als centres penitenciaris l'últim dia de cada any a les 24 h.

1.4 Penats



Es presenta el nombre d'interns penats l'últim dia de cada any i el percentatge que representa sobre el total d'interns que hi havia en aquest moment. En aquest concepte estan inclosos els interns penats que tenien alguna causa preventiva (al voltant del 2-3% del total de penats) i els interns judicials (un 0,6% dels penats).

1.5 Preventius



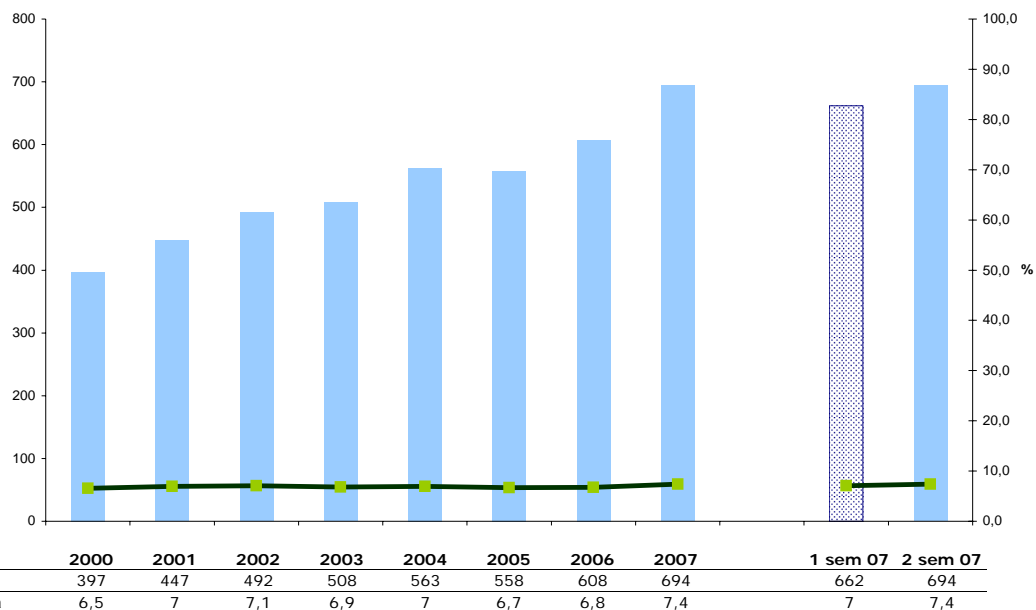
Població preventiva l'últim dia. Percentatge que representen sobre el total de població encarcerada.

1.6 Homes



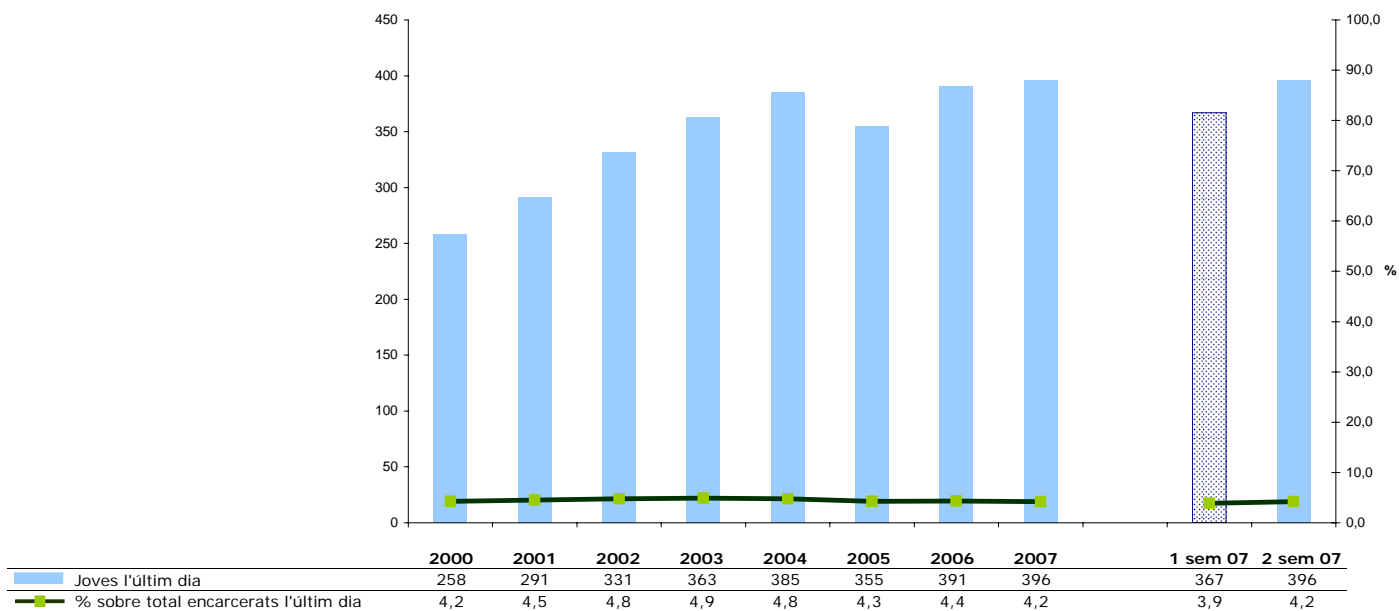
Homes l'últim dia. Percentatge que representen sobre el total de població encarcerada.

1.7 Dones



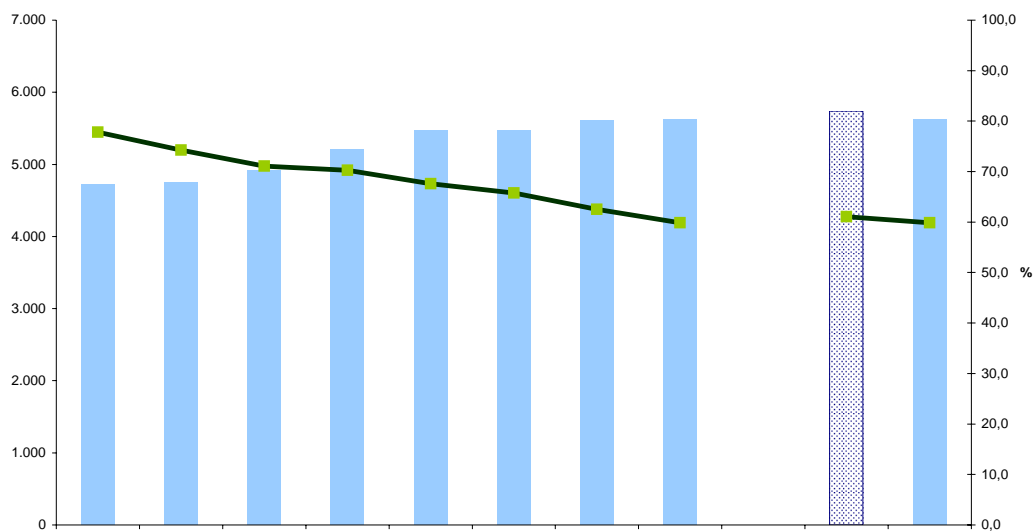
Dones l'últim dia. Percentatge que representen sobre el total de població encarcerada.

1.8 Joves



Joves l'últim dia . Percentatge que representen sobre el total de població encarcerada. S'entén per joves els interns de fins a 21 anys.

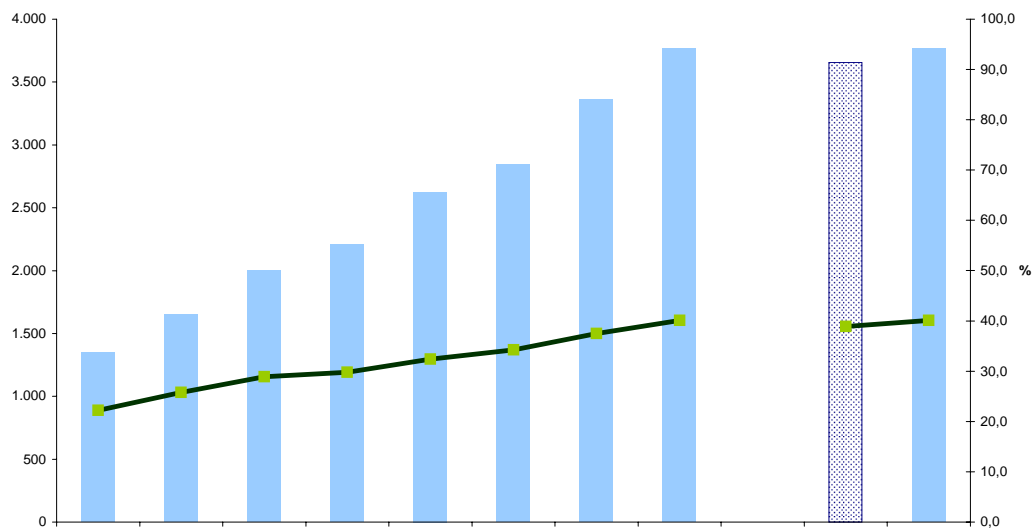
1.9 Espanyols



	2000	2001	2002	2003	2004	2005	2006	2007	1 sem 07	2 sem 07
Espanyols l'últim dia	4.725	4.755	4.922	5.209	5.469	5.462	5.609	5.626	5.739	5.626
% sobre total encarcerats l'últim dia	77,8	74,2	71,1	70,2	67,6	65,8	62,5	59,9	61,1	59,9

Espanyols l'últim dia. Percentatge que representen sobre el total de població encarcerada.

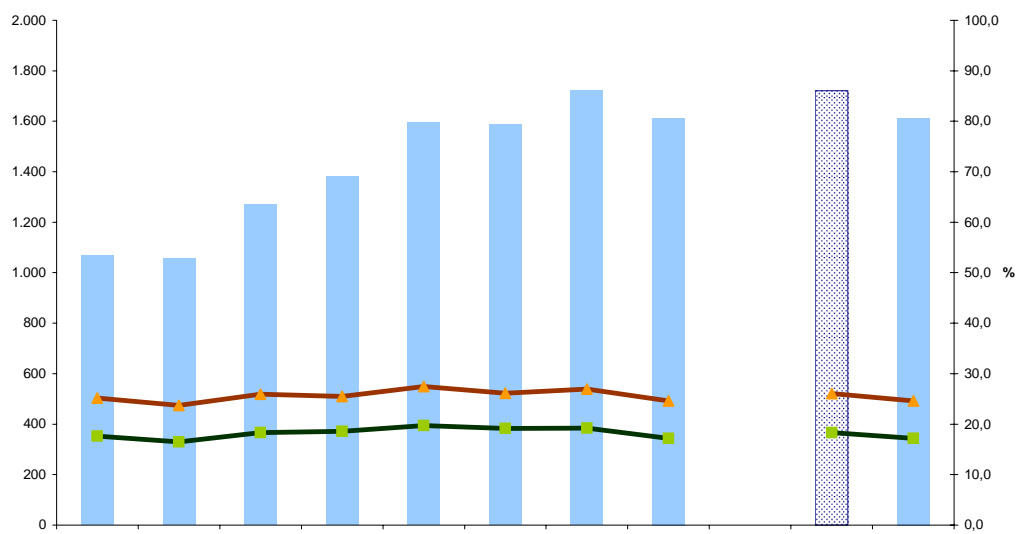
1.10 Estrangers



	2000	2001	2002	2003	2004	2005	2006	2007	1 sem 07	2 sem 07
Estrangers l'últim dia	1.348	1.650	2.002	2.207	2.625	2.843	3.361	3.769	3.656	3.769
% sobre total encarcerats l'últim dia	22,2	25,8	28,9	29,8	32,4	34,2	37,5	40,1	38,9	40,1

Estrangers l'últim dia. Percentatge que representen sobre el total de població encarcerada.

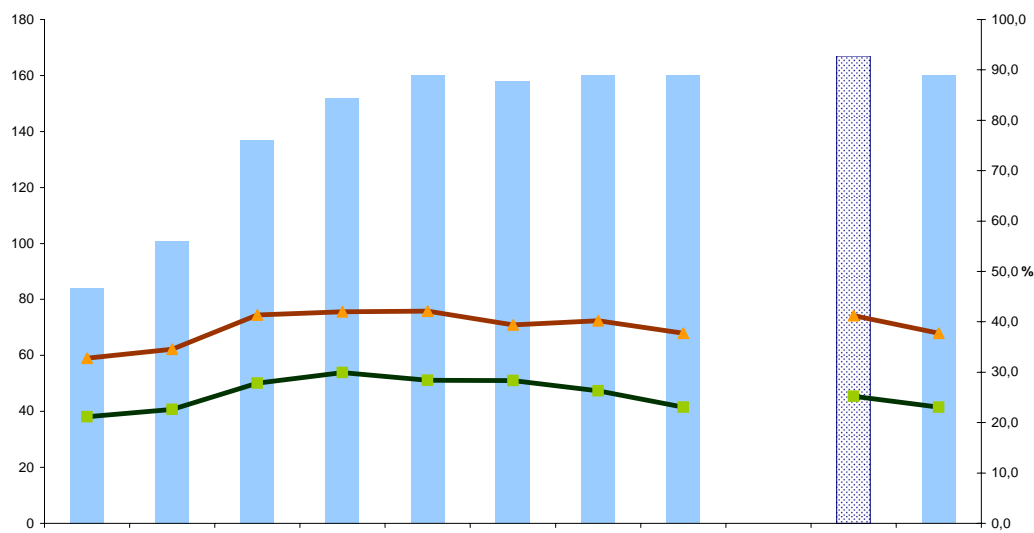
1.11 Interns en 3r grau



	2000	2001	2002	2003	2004	2005	2006	2007	1 sem 07	2 sem 07
Interns en 3r grau l'últim dia	1.069	1.058	1.269	1.380	1.596	1.588	1.721	1.613	1.721	1.613
% sobre total encarcerats	17,6	16,5	18,3	18,6	19,7	19,1	19,2	17,2	18,3	17,2
% sobre total classificats	25,2	23,7	25,9	25,5	27,5	26,1	27	24,6	26,1	24,6

Es presenta el nombre d'interns que hi havia en 3r grau de tractament, al conjunt de les seves modalitats, l'últim dia de cada any. També es presenta el percentatge que aquest nombre representa pel que fa al total d'interns i el percentatge en referència al nombre d'interns penats classificats. Aquests dos percentatges s'han d'analitzar conjuntament. No tots els interns estan classificats. La classificació en graus de tractament només afecta els interns penats i no pas els preventius. D'altra banda no tots els interns penats estan classificats: per a la classificació d'un penat és necessari no solament la sentència ferma sinó també la proposta dels equips de tractament dels centres penitenciaris. Aquesta proposta s'ha de fer en un termini màxim de dos mesos des de la recepció de la sentència ferma.

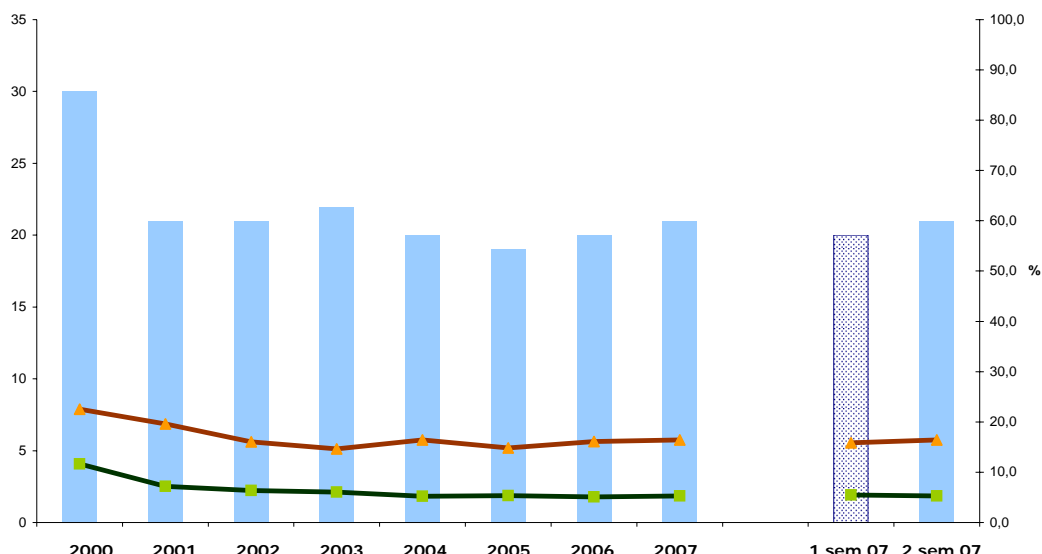
1.12 Dones en 3r grau



	2000	2001	2002	2003	2004	2005	2006	2007	1 sem 07	2 sem 07
Dones en 3r grau l'últim dia	84	101	137	152	160	158	160	160	167	160
% sobre dones encarcerades	21,2	22,6	27,8	29,9	28,4	28,3	26,3	23,1	25,2	23,1
% sobre dones classificades	32,8	34,6	41,4	42	42,1	39,4	40,2	37,7	41,2	37,7

Dones en 3r grau. Percentatge que representen sobre dones encarcerades i sobre dones classificades.

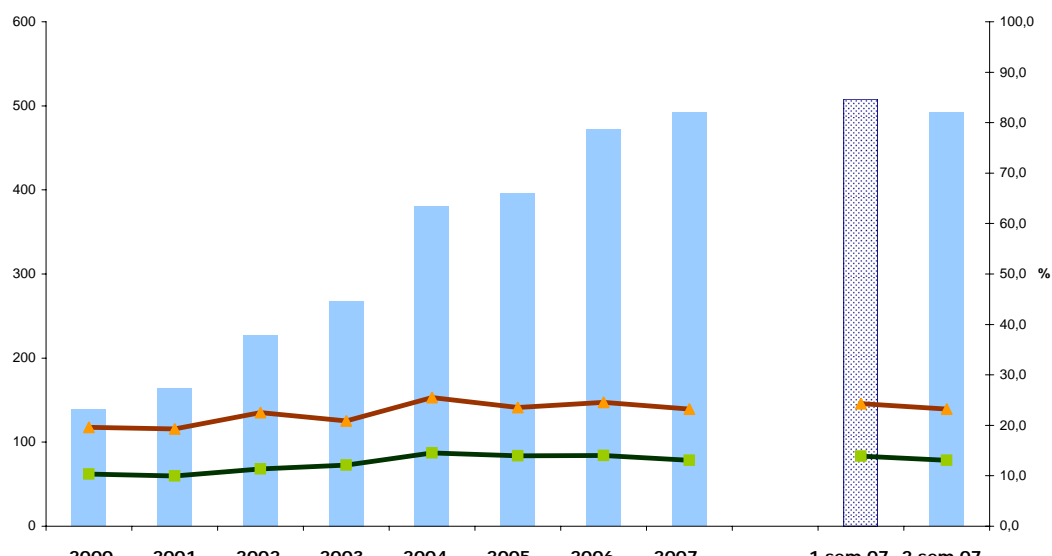
1.13 Joves en 3r grau



	2000	2001	2002	2003	2004	2005	2006	2007	1 sem 07	2 sem 07
Joves en 3r grau l'últim dia	30	21	21	22	20	19	20	21	20	21
% sobre joves encarcerats	11,6	7,2	6,3	6,1	5,2	5,4	5,1	5,3	5,4	5,3
% sobre joves classificats	22,6	19,6	16,0	14,7	16,4	14,8	16,1	16,4	15,9	16,4

Joves en 3r grau l'últim dia. Percentatge que representen sobre joves encarcerats i sobre joves classificats.

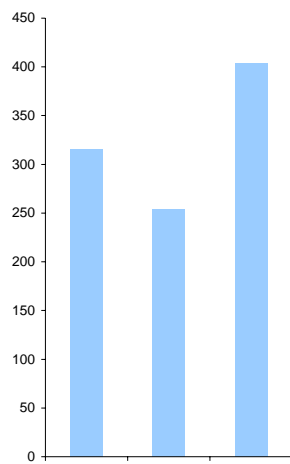
1.14 Estrangers en 3r grau



	2000	2001	2002	2003	2004	2005	2006	2007	1 sem 07	2 sem 07
Estrangers en 3r grau l'últim dia	139	164	227	268	381	396	472	492	508	492
% sobre estrangers encarcerats	10,3	9,9	11,3	12,1	14,5	13,9	14,0	13,0	13,9	13,1
% sobre estrangers classificats	19,6	19,3	22,5	20,9	25,5	23,5	24,6	23,3	24,3	23,3

Estrangers en 3r grau. Percentatge que representen sobre estrangers encarcerats i sobre estrangers classificats.

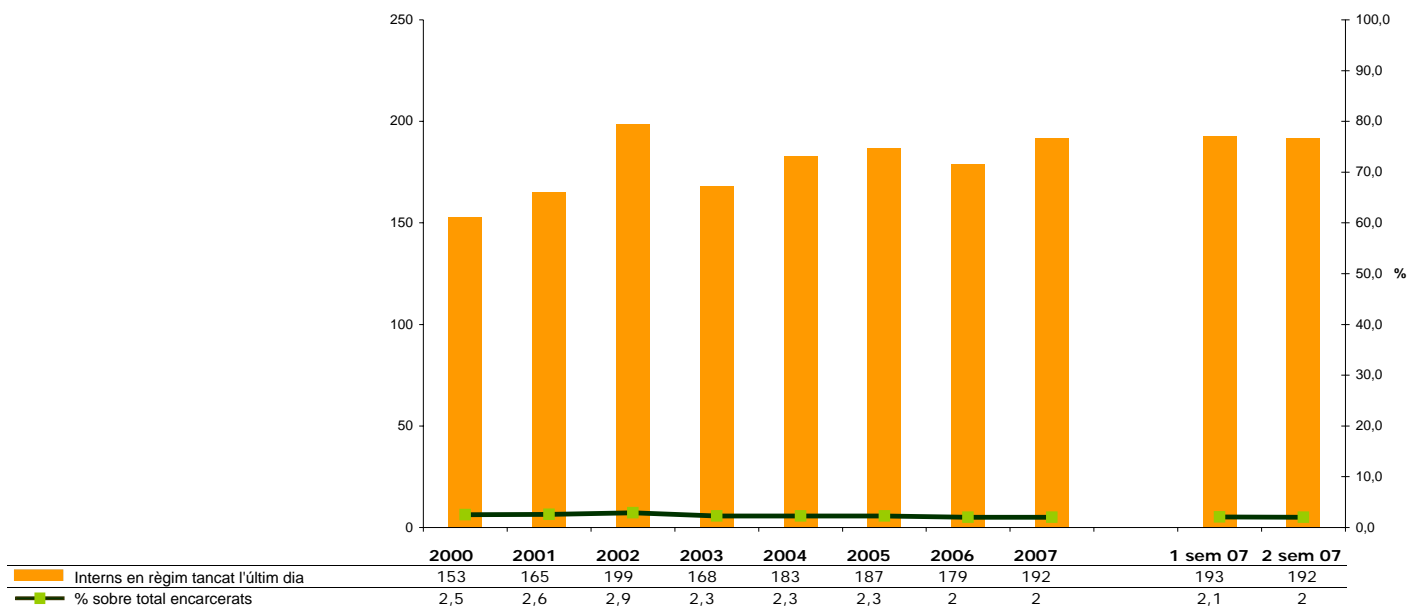
1.15 Interns acumulats en 100.2



	2005	2006	2007
Interns acumulats en 100.2	316	254	404

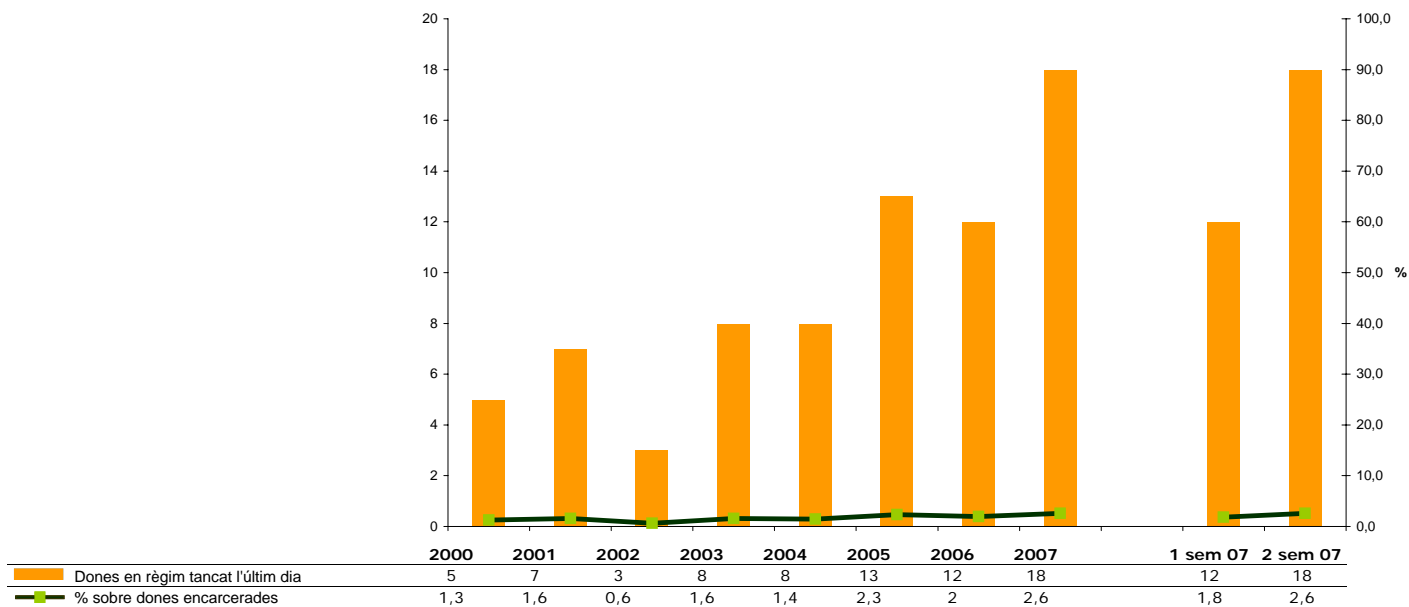
L'article 100.2 introdueix el principi de flexibilitat a la classificació en graus de tractament. Mitjançant aquesta figura es poden combinar aspectes de diferents graus de tractament, fonamentat en programa específic de tractament. En aquest gràfic es presenta el nombre anual acumulat d'interns als quals se'ls va aplicar una modalitat de vida 100.2 que combina aspectes del segon grau amb aspectes del tercer grau com ara la possibilitat de sortir a treballar fora del centre penitenciari encara que estiguin classificats en segon grau de tractament.

1.16 Interns en règim tancat



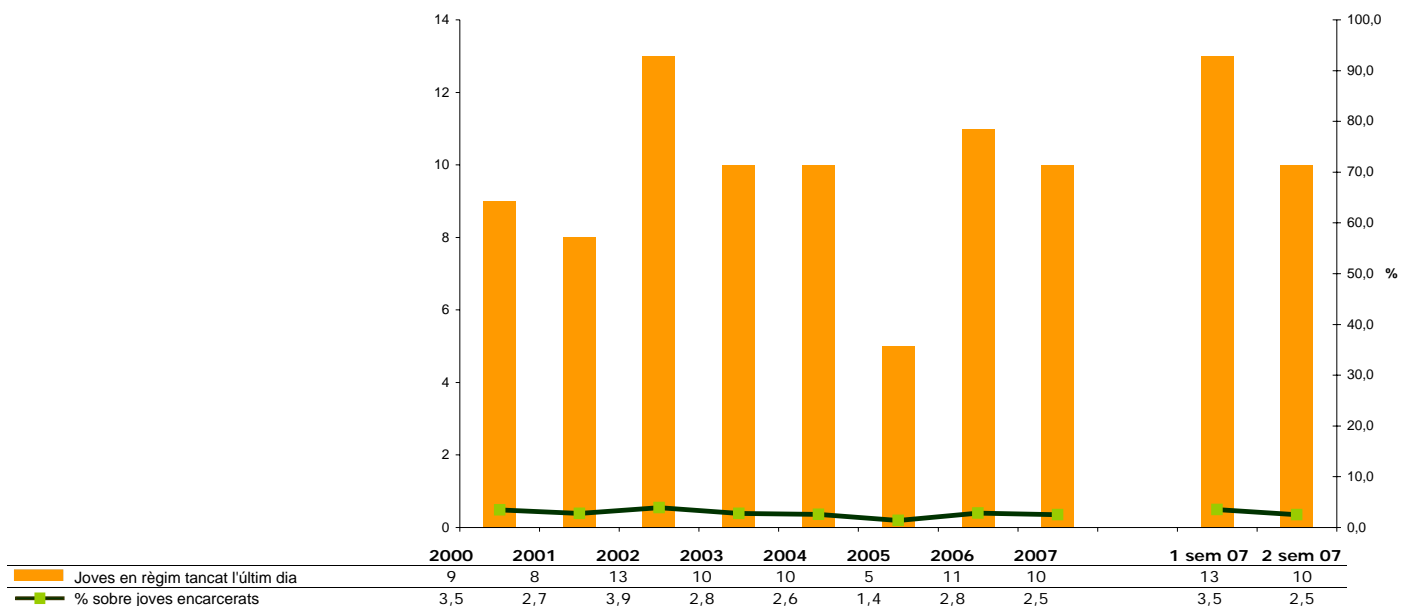
Interns que l'últim dia del any estaven en règim tancat. Inclou els penats classificats en 1r grau i els preventius en article 10. Aquests últims representen, aproximadament, un 20% dels interns en règim tancat. També s'inclou el percentatge que representen els interns en règim tancat respecte al total d'encarcerats.

1.17 Dones en règim tancat



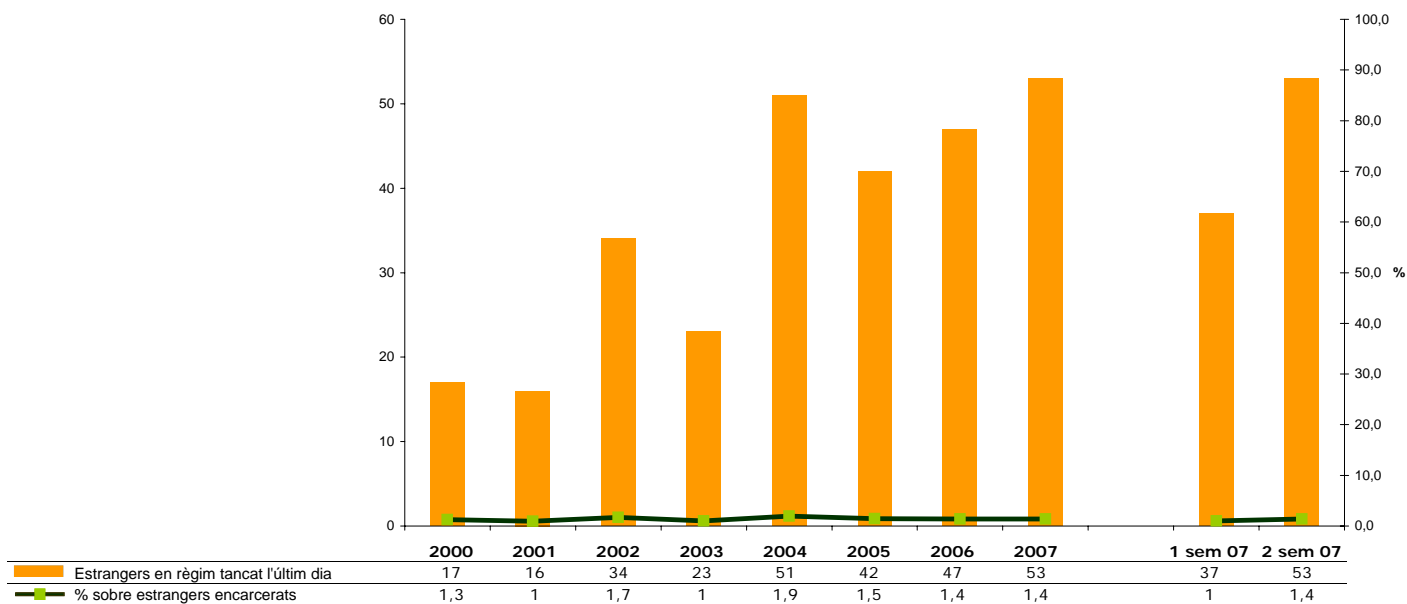
Dones en règim tancat l'últim dia. Percentatge que representen sobre les dones encarcerades.

1.18 Joves en règim tancat



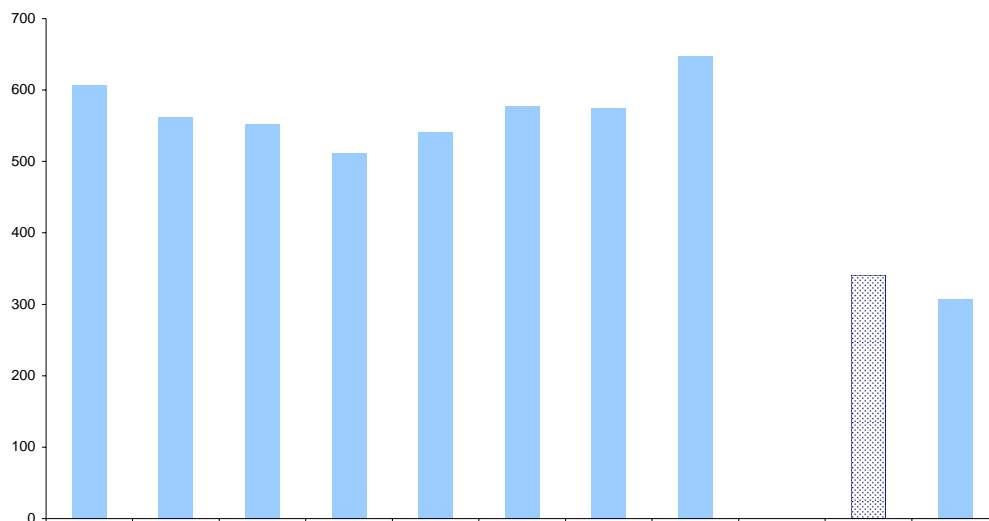
Joves en règim tancat l'últim dia. Percentatge que representen sobre joves encarcerats.

1.19 Estrangers en règim tancat



Estrangers en règim tancat l'últim dia. Percentatge que representen sobre els estrangers encarcerats.

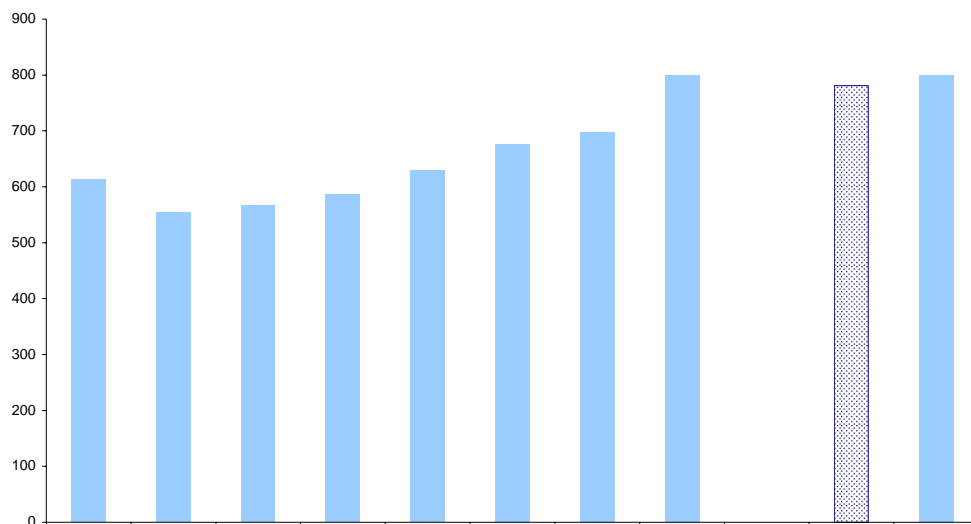
1.20 Evolució de les llibertats condicionals concedides



	2000	2001	2002	2003	2004	2005	2006	2007	1 sem 07	2 sem 07
Llibertats condicional concedides cada any	607	562	553	512	542	577	574	648	341	307

En aquest apartat es fa referència al nombre de llibertats condicionals acumulades durant l'any que han estat proposades al JVP i que han estat aprovades. Cal dir que no totes les llibertats condicionals són aprovades necessàriament.

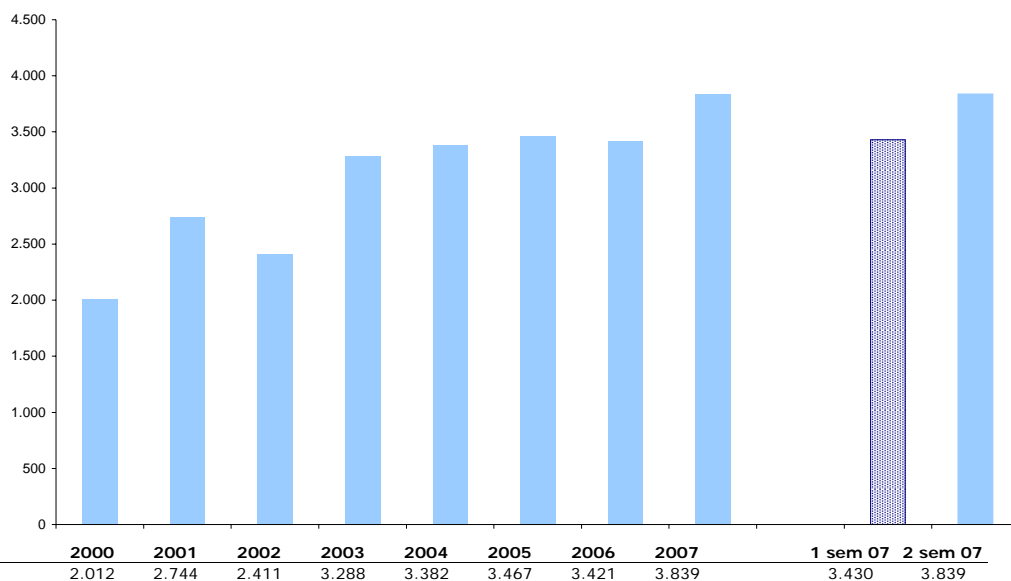
1.21 Evolució anual dels interns en llibertat condicional



	2000	2001	2002	2003	2004	2005	2006	2007	1 sem 07	2 sem 07
Llibertats condicionals l'últim dia de l'any	613	554	566	586	629	676	698	800	781	800

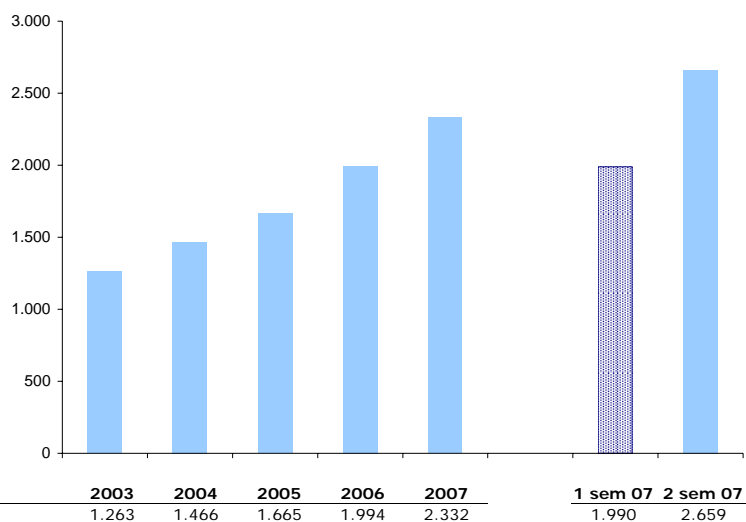
Es presenten les dades del nombre d'interns que estan complint la seva part final de la condemna en règim de llibertat condicional sota la supervisió i seguiment dels equips especialitzats de medi obert l'últim dia de cada any.

1.22 Població penitenciària matriculada en ensenyaments escolars



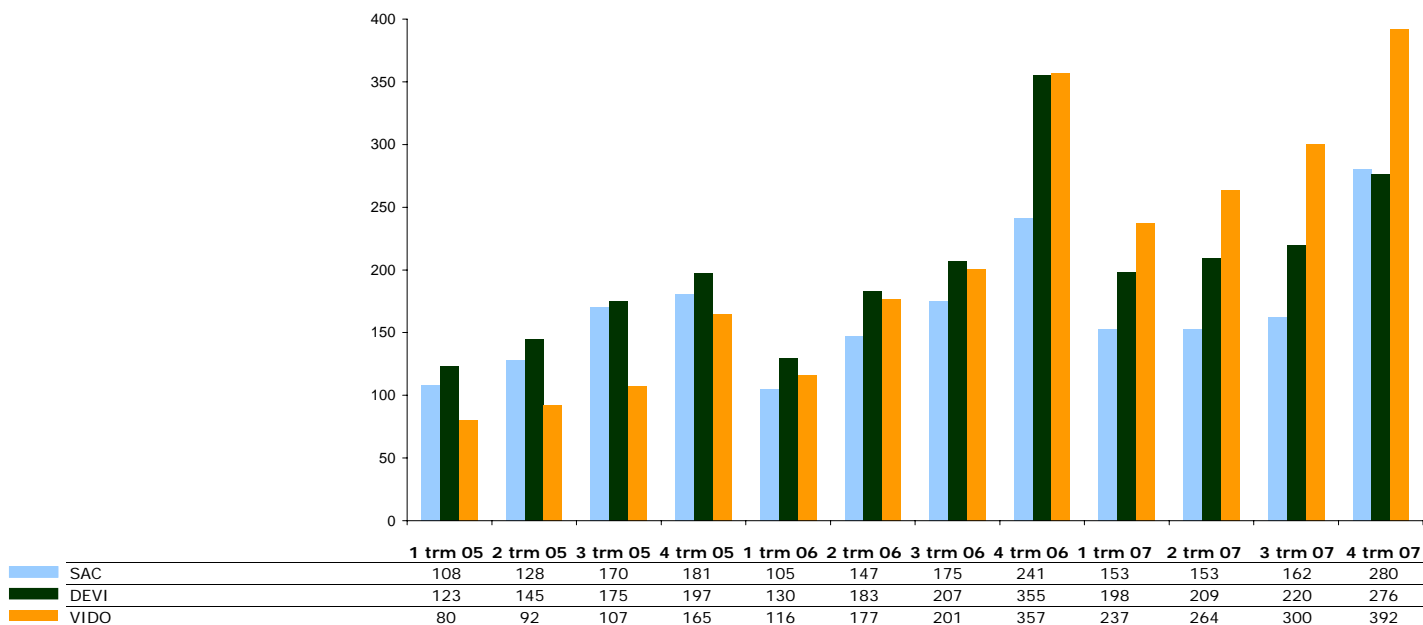
Matriculacions en ensenyaments escolars i d'educació d'adults l'últim mes del curs acadèmic. Es consideren les matriculacions en formació instrumental (educació primària), educació secundària, batxillerat, formació professional, estudis universitaris (inclou preaccés i accés), castellà per a estrangers, català, mòduls formatius i informàtica. A partir del mes de gener de 2006 també es recull les matriculacions en idiomes estrangers i estudis complementaris (escola unitària, reforç escolar i autoformació). Els interns disponibles són la totalitat dels encarcerats llevat els classificats en art. 82 i en art. 83 i menys un 5% atribuïble als interns que no estan en disposició de ser matriculats (en trànsit, preventius amb menys d'un mes d'estada en la presó).

1.23 Població penitenciària en programes de treball



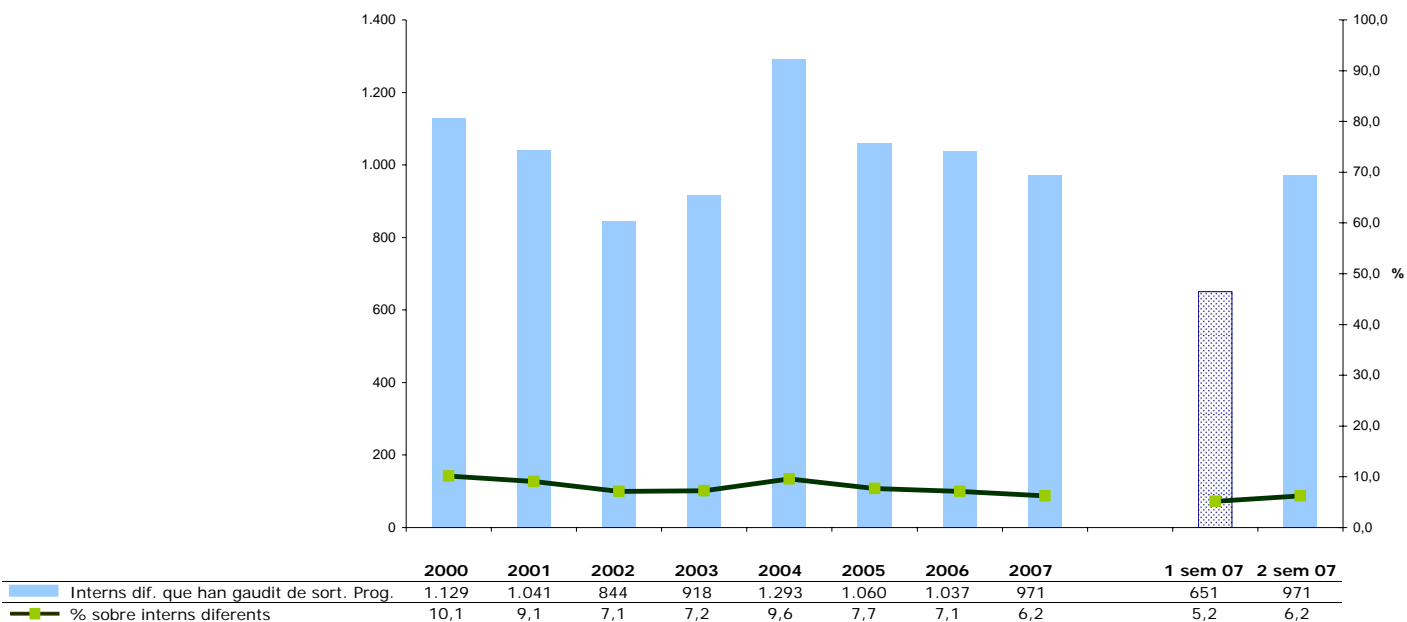
Mitjana anual d'interns en programes de treball: tallers productius, plans ocupacionals, serveis externs i destinacions.

1.24 Interns amb tractament especialitzat: SAC, DEVI i VIDO



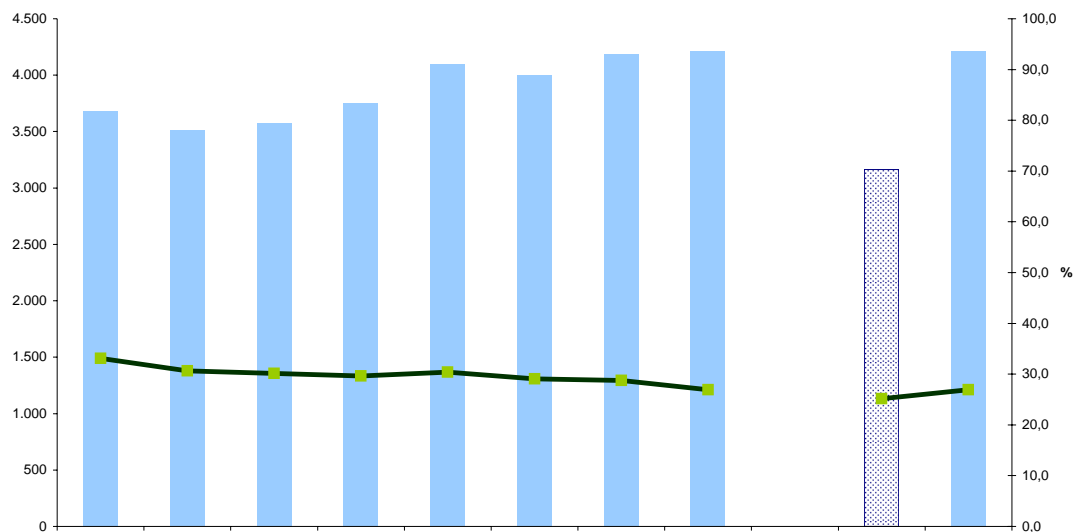
En aquest cas la informació és trimestral i s'informa de tots els interns que cada trimestre són als programes. SAC (Delictes sexuals), DEVI (Delictes violents) i VIDO (Violència domèstica)

1.25 Interns que han gaudit de sortides programades



Les sortides programades són un complement qualitatiu dels permisos de sortida habituals ja que faciliten a l'intern l'accés a situacions, ambients i recursos alternatius al seu medi habitual i que reforcen els processos de treball de rehabilitació que es duu a terme als centres penitenciaris. En aquests permisos l'intern surt amb acompanyament i el contingut del permís està prèviament planificat (sortida a veure una obra de teatre, a un recurs laboral, a participar en una activitat social com ara el cinema, una competició esportiva...). S'ofereixen com a dades el nombre d'interns diferents que han gaudit d'aquest tipus de permisos al llarg de l'any i el percentatge que aquesta xifra representa en relació amb el nombre total d'interns que cada any són als centres penitenciaris.

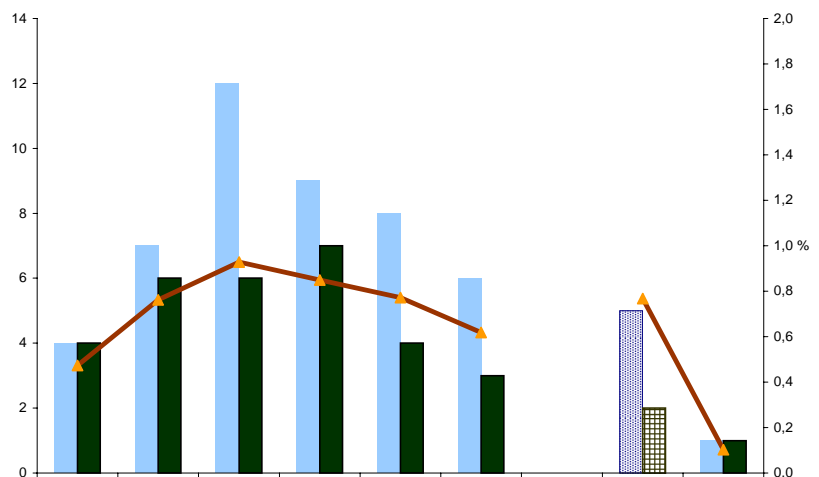
1.26 Interns que han gaudit de permisos



	2000	2001	2002	2003	2004	2005	2006	2007	1 sem 07	2 sem 07
Interns dif. que han gaudit de permisos	3.681	3.510	3.576	3.757	4.095	3.999	4.188	4.211	3.165	4.211
% sobre interns diferents	33,1	30,6	30,2	29,6	30,4	29	28,7	26,9	25,2	26,9

Els permisos de sortida tenen com a finalitat principal la preparació de l'individu per a la vida en llibertat. Mitjançant aquests permisos es manté l'intern en contacte amb la societat i es possibilita el desenvolupament dels processos de reinserció social. Hi ha permisos ordinaris en 2n grau de tractament (fins a 36 dies per any), ordinaris en 3r grau (fins a 48 dies per any), permisos de cap de setmana (només per als interns en 3r grau), i permisos extraordinaris. L'intern gaudeix d'aquests permisos sense acompanyament de personal dels serveis penitenciaris i de rehabilitació ni policial (llevat en alguns dels permisos de tipus extraordinari). S'ofereix la dada del nombre total d'interns que n'han gaudit i el percentatge que aquesta dada representa sobre el total d'interns que cada any són o han estat als centres penitenciaris.

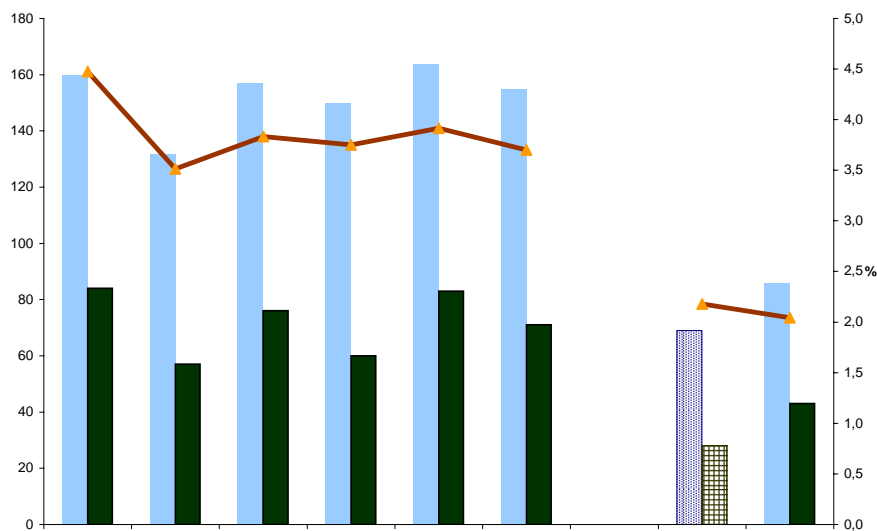
1.27 Trencaments i recuperacions en sortides programades



	2002	2003	2004	2005	2006	2007	1 sem 07	2 sem 07
Trencaments en sortides programades	4	7	12	9	8	6	5	1
Recuperacions en sortides programades	4	6	6	7	4	3	2	1
% trencaments sobre interns que n'han gaudit	0,5	0,8	0,9	0,8	0,8	0,6	0,8	0,1
% recuperacions sobre trencaments	100	85,7	50	77,8	50	50	40	100

De vegades algun intern pot malmetre la confiança que se li atorga i es fuga durant el gaudiment d'aquests tipus de permisos. En aquest apartat es presenta el nombre d'interns que cada any han malmès aquesta confiança, el percentatge que aquests trencaments representen sobre el total d'interns que n'han gaudit, el nombre dels interns en trencament que van retornar a la presó, de forma voluntària o per la força pública i el percentatge que representa aquest nombre de reingressos sobre el total de trencaments.

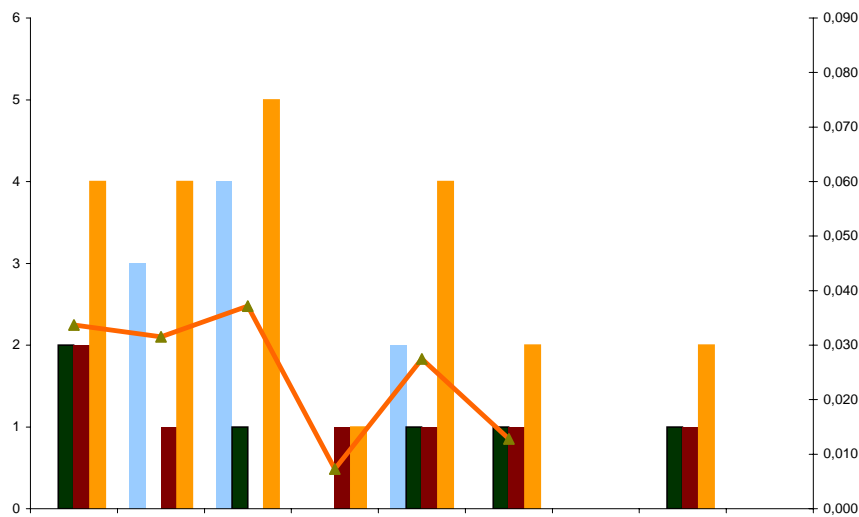
1.28 Trencaments i recuperacions en permisos



	2002	2003	2004	2005	2006	2007	1 sem 07	2 sem 07
Trencaments en permisos	160	132	157	150	164	155	69	86
Recuperacions en permisos	84	57	76	60	83	71	28	43
% trencaments sobre interns que n'han gaudit	4,5	3,5	3,8	3,8	3,9	3,7	2,2	2,0
% recuperacions sobre trencaments	52,5	43,2	48,4	40,0	50,6	45,8	40,6	50,0

També aquests trencaments de confiança es produeixen ocasionalment en els permisos ordinaris, extraordinaris i de cap de setmana. En aquest apartat es presenta el nombre d'interns que cada any han malmès aquesta confiança, el percentatge que aquests trencaments representen sobre el total d'interns que n'han gaudit, el nombre dels interns en trencament que van retornar a la presó, de forma voluntària o per la força pública, i el percentatge que representa aquest nombre de reingressos sobre el total de trencaments.

1.29 Evasions

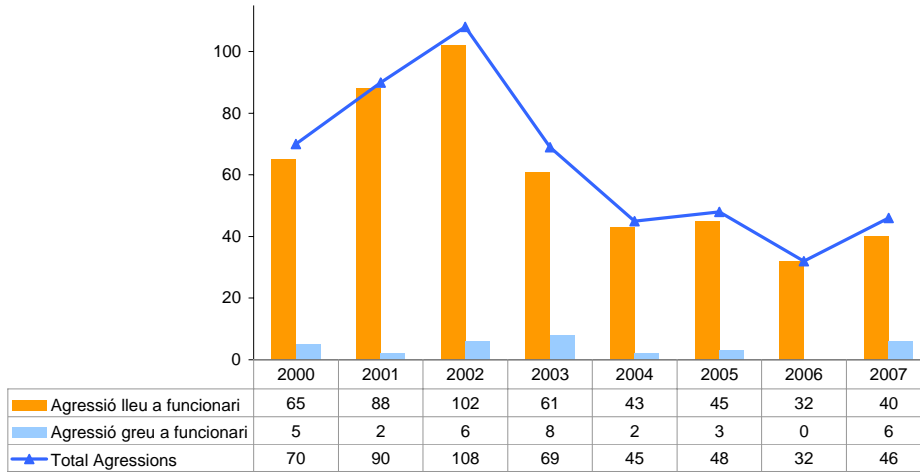


	2002	2003	2004	2005	2006	2007	1 sem 07	2 sem 07
Evasió des de centre obert/secció oberta	0	3	4	0	2	0	0	0
Evasió en trasllat	2	0	1	0	1	1	1	0
Evasió des de centre ordinari	2	1	0	1	1	1	1	0
Total evasions	4	4	5	1	4	2	2	0
Interns diferents	11.860	12.689	13.463	13.767	14.572	15.630		
% evasions sobre interns diferents	0,034	0,032	0,037	0,007	0,027	0,013		

Per evasions entenem les fugues que es produeixen trencant els sistemes de seguretat dels centres penitenciaris. Les dades per a cada any s'agrupen en evasions des de centres oberts/seccions obertes, on compleixen condemna interns en 3r grau, evasions en trasllat per la força pública (sortides a judici, hospitalàries) i evasions des de centres de compliment ordinari. També s'informa del percentatge que aquestes evasions suposa sobre el total d'interns que cada any són o han estat als centres penitenciaris.

1.30 Evolució anual de les agressions a funcionaris

Agressions a funcionaris

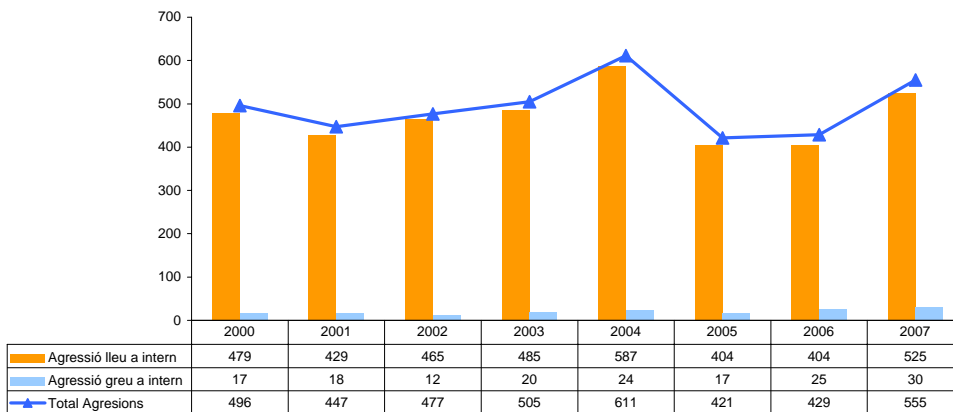


	2000	2001	2002	2003	2004	2005	2006	2007
Total Agressions a funcionari	70	90	108	69	45	48	32	46
Agressió greu a funcionari	5	2	6	8	2	3	0	6
Agressió lleu a funcionari	65	88	102	61	43	45	32	40
Interns diferents	11132	11129	11452	11860	12689	13463	13767	15438
Taxa agr fun/100int	0,628818	0,81	0,94	0,58	0,35	0,36	0,23	0,30

Les agressions lleus són aquelles que es resolten amb una intervenció mínima per part dels serveis sanitaris del centre penitenciari. Les agressions greus són aquelles que requereixen un tractament més complexe en un centre hospitalari extern i que en alguns casos poden comportar la baixa per incapacitat laboral.

1.31 Evolució anual de les agressions entre interns

Agressions entre interns

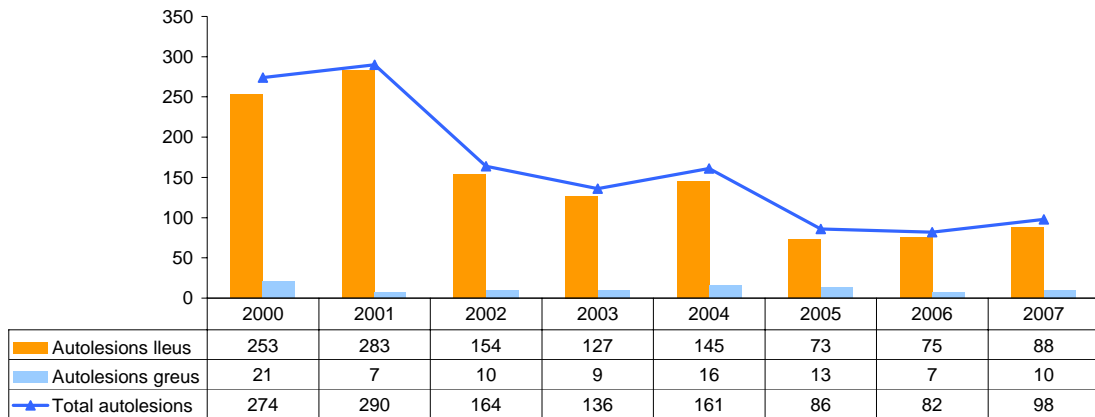


	2000	2001	2002	2003	2004	2005	2006	2007
Total Agressions a intern	496	447	477	505	611	421	429	555
Agressió greu a intern	17	18	12	20	24	17	25	30
Agressió lleu a intern	479	429	465	485	587	404	404	525
Interns diferents	11132	11129	11452	11860	12689	13463	13767	15438
Taxa agr int/100int	4,455623	4,02	4,17	4,26	4,82	3,13	3,12	3,60

Les agressions lleus són aquelles que es resolten amb una intervenció mínima per part dels serveis sanitaris del centre penitenciari. Les agressions greus són aquelles que requereixen un tractament més complexe en un centre hospitalari extern.

1.32 Evolució anual de les autolesions

Autolesions



	2000	2001	2002	2003	2004	2005	2006	2007
Total Autolesions	274	290	164	136	161	86	82	98
Autolesions greus	21	7	10	9	16	13	7	10
Autolesions lleus	253	283	154	127	145	73	75	88
Interns diferents	11132	11129	11452	11860	12689	13463	13767	15438
Taxa autolesius/100int	11132	0,03	0,01	0,01	0,01	0,01	0,01	0,01

Les autolesions són les agressions físiques que es produeixen els interns a si mateixos amb diferents intencionalitats.

1.33 Defuncions

Evolució anual

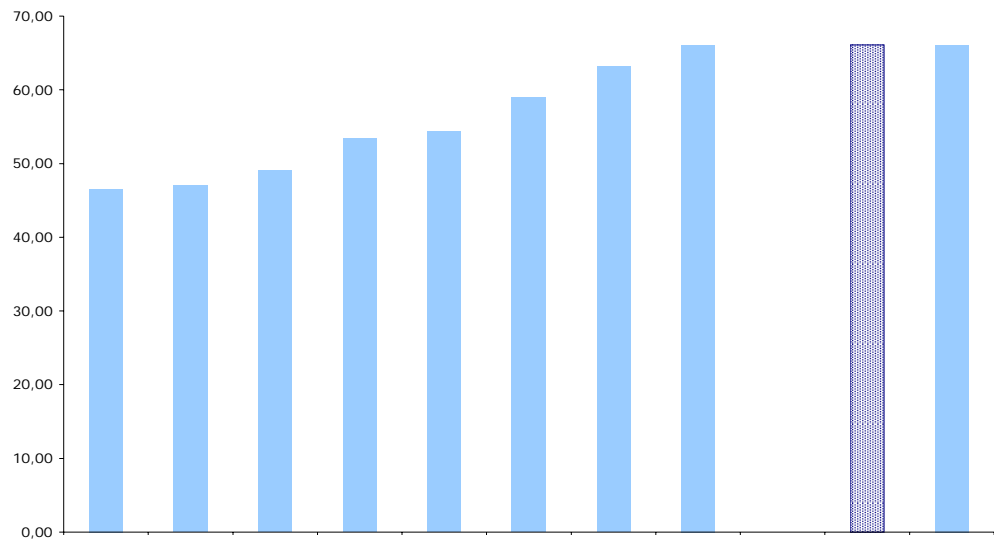
Causa	2000	2001	2002	2003	2004	2005	2006	2007	1 sem 07	2 sem 07
sida	12	15	13	9	9	9	6	7	3	7
altres malalties	52	40	32	35	30	47	35	38	10	29
sobredosi	5	13	7	12	10	8	3	8	2	8
suïcidi	4	3	7	8	8	8	6	9	4	9
accident	2	1	1	1	4	1	1	4	1	4
agressió	2	0	3	0	0	1	0	0	0	0
total defuncions	77	72	63	65	61	74	51	66	20	66
Interns diferents	11.129	11.452	11.860	12.689	13.463	13.767	14.572	15.630	12.567	15.630
% defuncions sobre interns diferents	0,692	0,629	0,531	0,512	0,453	0,538	0,350	0,422	0,159	0,422

Lloc	2000	2001	2002	2003	2004	2005	2006	2007	1 sem 07	2 sem 07
presó	17	18	10	14	21	17	15	29	10	29
hospital	27	21	30	26	11	22	16	20	5	20
centres d'atenció socio sanitària	3	8	6	10	7	8	4	4	0	4
permis	9	11	6	5	5	11	4	8	5	8
família	21	8	10	6	10	16	9	5	0	5
altres	0	6	1	4	7	0	3	0	0	0
total defuncions	77	72	63	65	61	74	51	66	20	66

A la taula de defuncions s'informa sobre el nombre total d'interns que van morir durant el compliment de la seva condemna. Una part d'aquestes defuncions es produeixen mentre l'intern és a dintre dels recintes penitenciaris i una altra a fora (hospitals, permisos de sortida, llibertat condicional). S'expliquen les causes de la defunció i el percentatge que representen sobre el total d'interns que cada any són o han estat als centres penitenciaris.

Algunes dades poden variar respecte a butlletins anteriors atès que les dades definitives sobre la mortalitat anual no es tanquen fins al mes de març de l'any següent.

1.34 Cost intern dia



	2000	2001	2002	2003	2004	2005	2006	2007	1 sem 07	2 sem 07
cost intern dia	46,55	47,04	49,05	53,42	54,34	58,94	63,16	66,08	66,08	66,08
Cost anual milions d'euros	103,57	107,95	122,18	141,50	156,28	177,94	203,32	222,45	222,45	222,45
mitjana interns	6.095	6.287	6.825	7.257	7.879	8.271	8.820	9.223	9.223	9.223

Font: Direcció de Serveis.

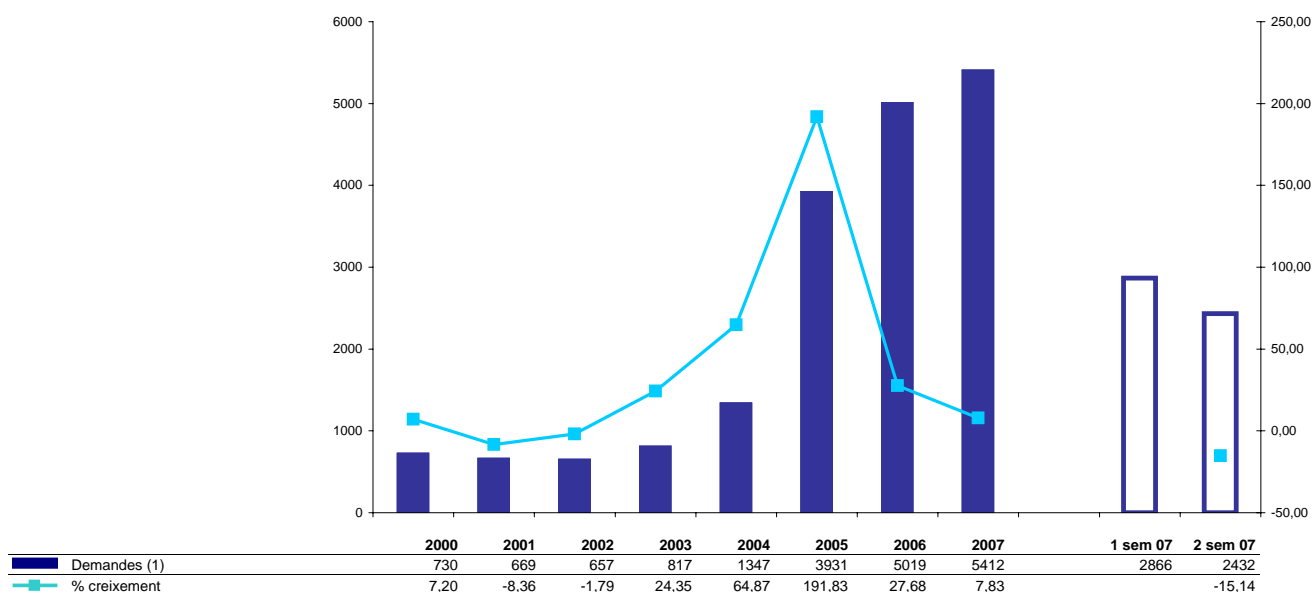
mesures penals alternatives

dades bàsiques

desembre

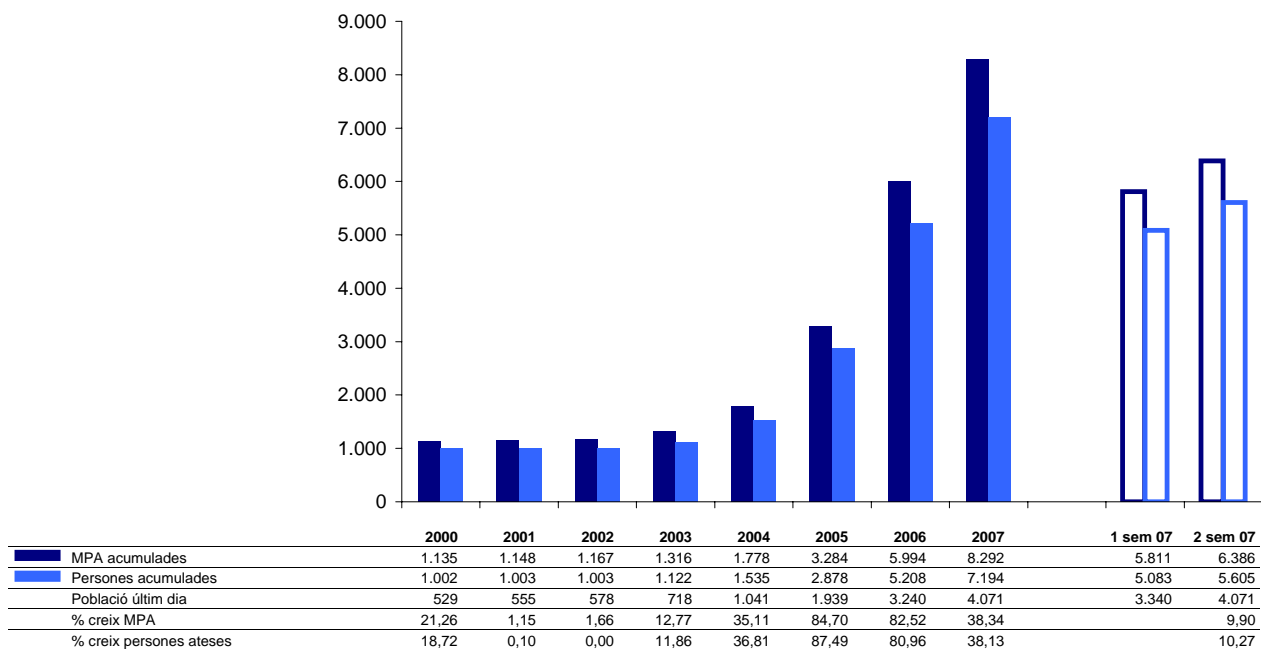
00/01/02/03/04/05/06/07

2.1. Mesures penals alternatives: demandes anuals acumulades



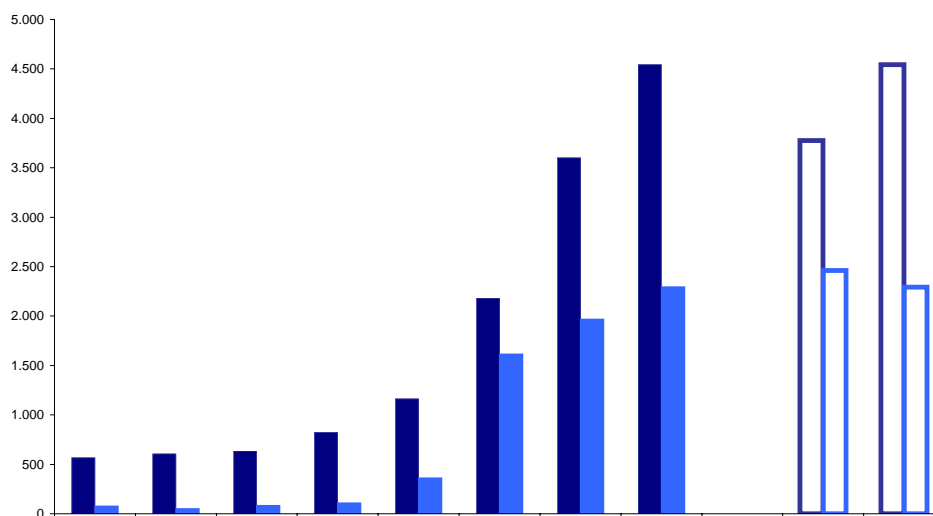
Es recull el nombre total de demandes que han efectuat durant el període els òrgans de la jurisdicció penal per a l'aplicació d'una mesura alternativa a la presó. Les demandes no fan referència a persones diferents. Una mateixa persona pot ser requerida per al compliment d'una o més mesures alternatives a la presó. També s'informa del creixement anual de les demandes en relació al mateix període de l'any anterior.

2.2. Nombre de mesures acumulades i persones diferents



Es presenten les dades sobre les mesures alternatives que s'han dut a terme o que encara s'estan executant, el nombre de persones diferents que han estat sotmeses a aquestes mesures i el percentatge de creixement tant de mesures executades o en execució com de persones diferents que hi han estat sotmeses en relació a l'any anterior.

2.3. Mesures penals alternatives pendents d'inici



	2000	2001	2002	2003	2004	2005	2006	2007	1 sem 07	2 sem 07
MPA pendent d'inici l'últim dia	75	47	80	107	360	1.614	1.965	2.292	2.461	2.292
MPA en execució l'últim dia	568	605	635	821	1.162	2.178	3.601	4.544	3.776	4.544
% MPA pendents d'inici	11,66%	7,21%	11,19%	11,53%	23,65%	42,56%	35,30%	33,53%	39,46%	33,53%
% MPA en execució	88,34%	92,79%	88,81%	88,47%	76,35%	57,44%	64,70%	66,47%	60,54%	66,47%

Es fa referència a les mesures que encara no s'han iniciat i el percentatge que representen sobre el total de mesures en seguiment. Aquesta manca d'iniciació de la mesura pot ser deguda a la manca de localització al respecte o a la manca transitoria de disponibilitat d'un recurs adient.

2.4. Mitjana anual de mesures penals alternatives en seguiment

	2007	
	MMPA	%MMPA
CP anterior		
TTA deshabitació	1	0,03%
Int. centre psiquiàtric	1	0,03%
Libertat provisional	1	0,03%
Condemna Cond.	0	0,00%
TTA salut mental	0	0,00%
Int. centre deshabitació	0	0,00%
Mitjana CP anterior	3	0,08%
Obligacions i Treballs en benefici de la comunitat	MMPA	%MMPA
Treballs benefici comunitat	1658	44,5%
Obl. participació programes formatius	740	19,9%
Obl. TTA deshabitació	519	13,9%
Obl. compareixer davant administració	250	6,7%
Obl. compliment deures	50	1,3%
Obl. Int. deshabitació	11	0,3%
Mitjana obligacions i TBC	3228	86,6%
Mesures de seguretat no privatives de lliberat	MMPA	%MMPA
M TTA salut mental	184	4,94%
M TTA deshabitació	76	2,04%
M assistència prg. formatius	12	0,33%
M de custòdia familiar	7	0,19%
Mitjana MNPL	279	7,5%
Mesures de seguretat privatives de lliberat	MMPA	%MMPA
M seg. int. centre psiquiàtric	153	4,10%
M seg. int. centre dehabitació	60	1,61%
M seg. int. centre educ. especial	5	0,12%
Mitjana MPL	218	5,84%
Mitjana CP Nou	3725	99,92%
Mitjana anual MPA	3728	
		%
CP anterior		0,08%
CP nou		99,92%
	<i>Obligacions i Treballs en benefici de la comunitat</i>	86,58%
	<i>Mesures de seguretat no privatives de lliberat</i>	7,49%
	<i>Mesures de seguretat privatives de lliberat</i>	5,84%

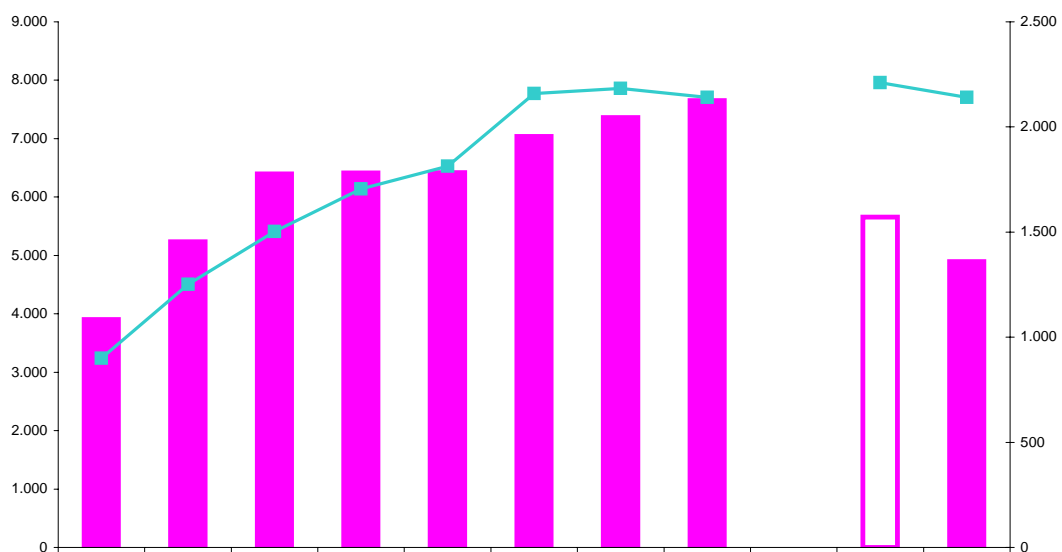
justícia juvenil

dades bàsiques

desembre

00/01/02/03/04/05/06/07

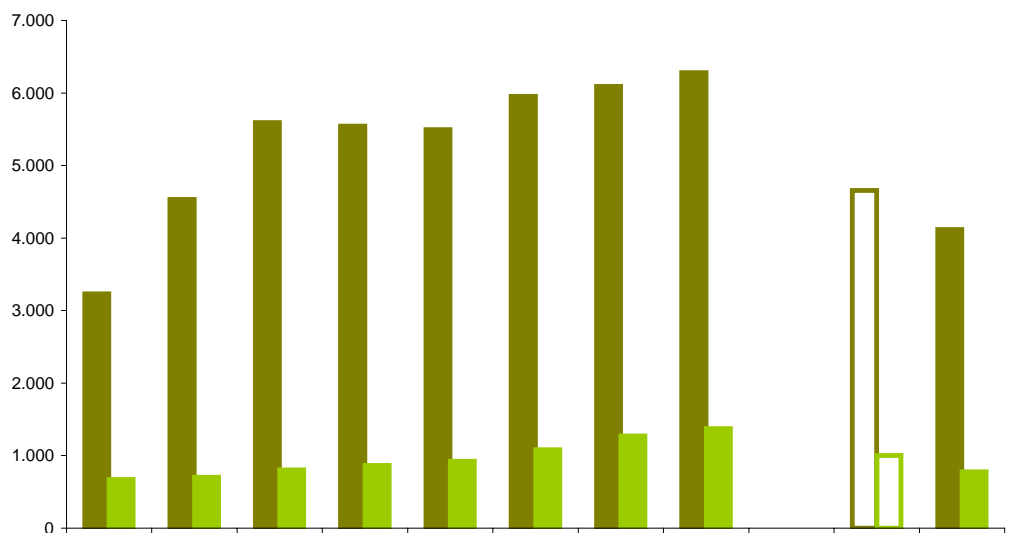
3.1 Població justícia juvenil



	2000	2001	2002	2003	2004	2005	2006	2007	1 sem 07	2 sem 07
Població acumulada	3.903	5.236	6.394	6.412	6.419	7.036	7.363	7.654	5.655	4.894
Població últim dia	900	1.251	1.503	1.705	1.814	2.159	2.184	2.141	2.211	2.141
% creix població acumulada	7,88	34,15	22,12	0,28	0,11	9,61	4,65	3,95		-13,46
% creix població últim dia	11,52	39,00	20,14	13,44	6,39	19,02	1,16	-1,97		-3,17

Es presenten dos tipus de dades: el nombre de menors que estaven a disposició dels serveis de justícia juvenil, en qualsevol dels diferents programes (internament en centre, medi obert, assessorament tècnic mediació) l'últim dia de l'any, així com el nombre total de menors que van ser atesos durant el període.

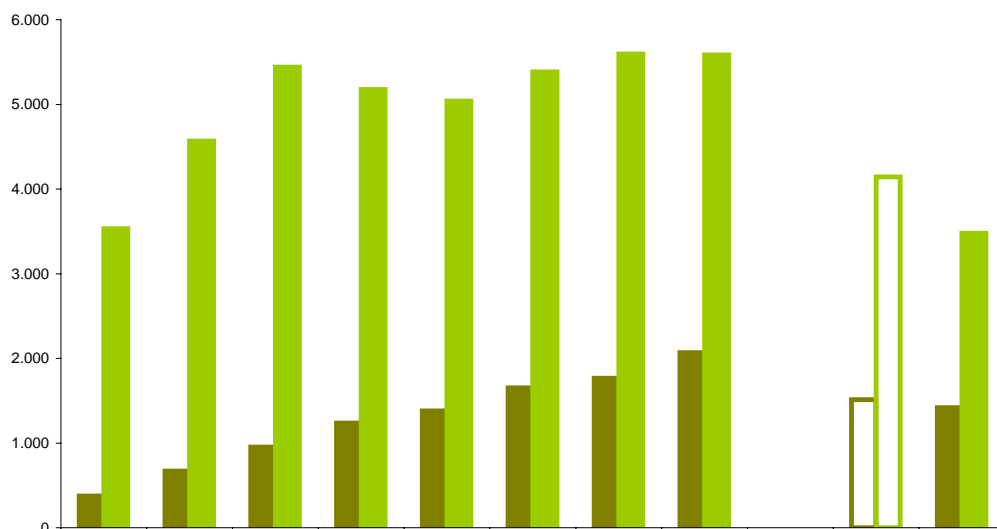
3.2 Població segons el gènere



	2000	2001	2002	2003	2004	2005	2006	2007	1 sem 07	2 sem 07
Homes	3.231	4.534	5.590	5.545	5.497	5.955	6.091	6.280	4.655	4.116
Dones	672	702	804	867	922	1.081	1.272	1.374	1.000	778
% Homes	82,78%	86,59%	87,43%	86,48%	85,64%	84,64%	82,72%	82,05%	82,32%	84,10%
% Dones	17,22%	13,41%	12,57%	13,52%	14,36%	15,36%	17,28%	17,95%	17,68%	15,90%

S'especifica el nombre de nois i de noies atesos i el percentatge que representa sobre el nombre total de població sotmesa a algun programa o mesura de la jurisdicció de menors per a cada any.

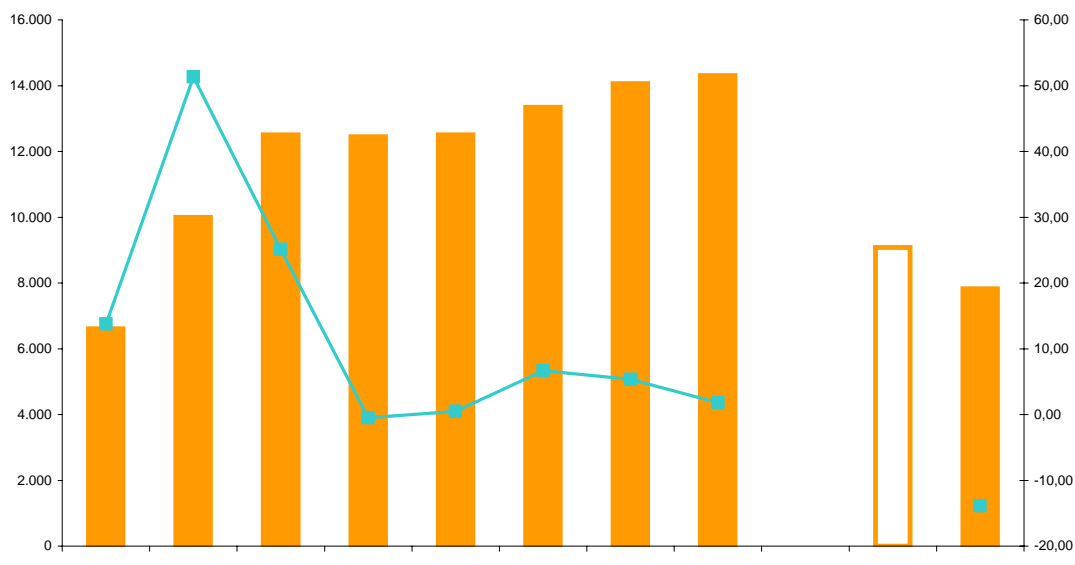
3.3 Població segons la nacionalitat



	2000	2001	2002	2003	2004	2005	2006	2007	1 sem 07	2 sem 07
Població estrangera	373	670	954	1.235	1.380	1.652	1.766	2.069	1.511	1.416
Població espanyola	3.530	4.566	5.440	5.177	5.039	5.384	5.597	5.585	4.144	3.478
% Estrangers	9,56%	12,80%	14,92%	19,26%	21,50%	23,48%	23,98%	27,03%	26,72%	28,93%
% Espanyols	90,44%	87,20%	85,08%	80,74%	78,50%	76,52%	76,02%	72,97%	73,28%	71,07%

S'especifica el nombre d'espanyols i d'estrangers i el percentatge que representa sobre el nombre total de menors sota la intervenció de Justícia Juvenil.

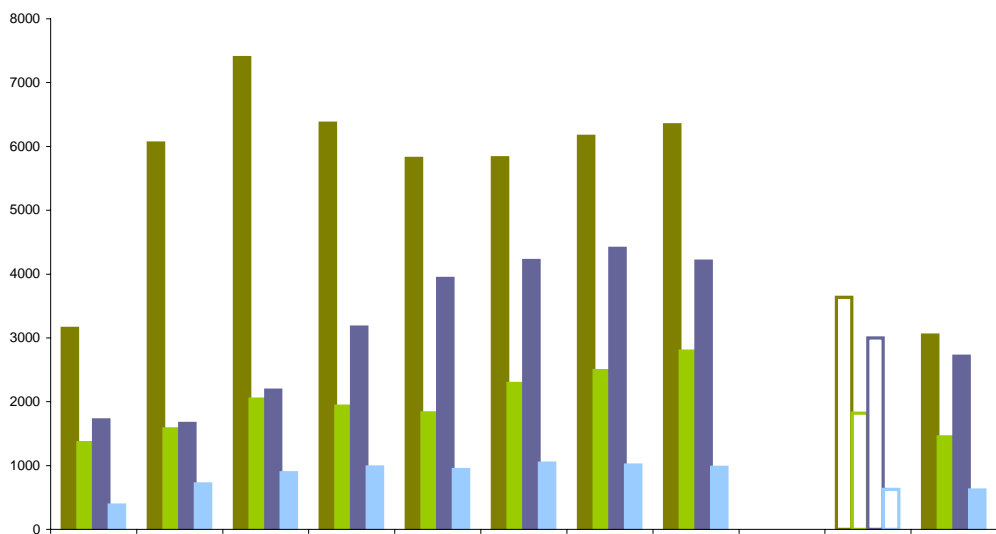
3.4 Nombre d'ordres i mesures



	2000	2001	2002	2003	2004	2005	2006	2007	1 sem 07	2 sem 07
Total ordres i mesures	6.605	9.997	12.507	12.449	12.507	13.343	14.059	14.310	9.081	7.821
Creixement %	13,78	51,36	25,11	-0,46	0,47	6,68	5,37	1,79		-13,88

S'ofereix la dada del nombre total d'ordres i mesures de la jurisdicció de menors que s'han executat o estan en execució per a cada any: el total correspon a les ordres d'assessorament tècnic i a les de mediació, i a les mesures de medi obert i d'internament.

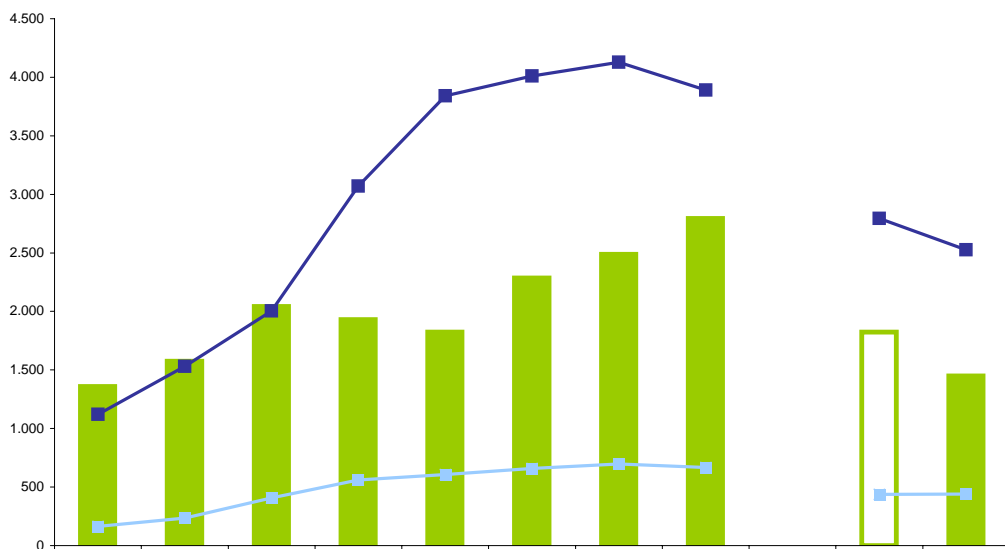
3.5 Distribució de les ordres i mesures segons la classe de programa



	2000	2001	2002	2003	2004	2005	2006	2007	1 sem 07	2 sem 07
As Tècnic	3150	6055	7394	6367	5812	5825	6161	6342	3634	3045
Mediació	1359	1574	2042	1931	1824	2285	2487	2795	1823	1448
Medi obert	1713	1658	2182	3172	3931	4213	4404	4201	2998	2713
Internament en CE	383	710	889	979	940	1036	1007	972	626	615
% As Tècnic	47,69%	60,57%	59,12%	51,14%	46,47%	43,66%	43,82%	44,32%	40,02%	38,93%
% Mediació	20,58%	15,74%	16,33%	15,51%	14,58%	17,13%	17,69%	19,53%	20,07%	18,51%
% Medi obert	25,93%	16,58%	17,45%	25,48%	31,43%	31,57%	31,33%	29,36%	33,01%	34,69%
% Internament en CE	5,80%	7,10%	7,11%	7,86%	7,52%	7,76%	7,16%	6,79%	6,89%	7,86%

Es representa el nombre total d'ordres i mesures que s'ha executat per a cada any, agrupades per assessorament tècnic, mediació, medi obert i internament en centre educatiu i el percentatge de cada programa en relació amb el total. El nombre total d'ordres i mesures mai no és igual al nombre de menors diferents atès que un mateix menor pot estar sotmès en alguns casos a més d'un tipus de programa.

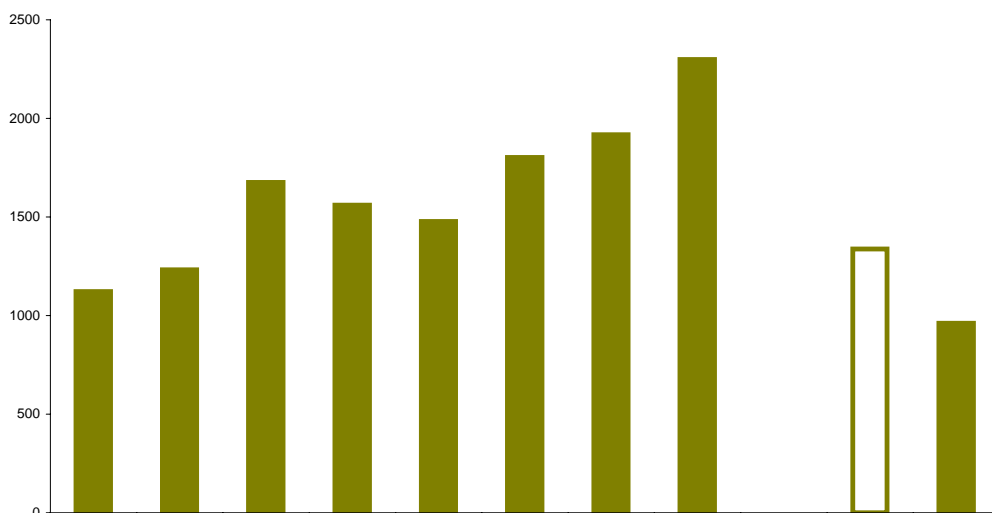
3.6 Programes de mediació



	2000	2001	2002	2003	2004	2005	2006	2007	1 sem 07	2 sem 07
Programes de Mediació	1.359	1.574	2.042	1.931	1.824	2.285	2.487	2.795	1.823	1.448
Mesures MO fermes	1.120	1.532	2.004	3.070	3.840	4.011	4.128	3.889	2.794	2.527
Mesures CE fermes	165	234	408	561	608	660	698	668	438	440
% Mediació	51%	47%	46%	35%	29%	33%	34%	38%	36%	33%
% Medi obert	42%	46%	45%	55%	61%	58%	56%	53%	55%	57%
% Internament en CE	6%	7%	9%	10%	10%	9%	10%	9%	9%	10%

Es presenten les dades acumulades dels programes de mediació i es compara amb el total de mesures de medi obert i internament de caràcter definitiu excloent les mesures cautelars adoptades pels òrgans jurisdiccionals de menors. Es presenta la distribució percentual.

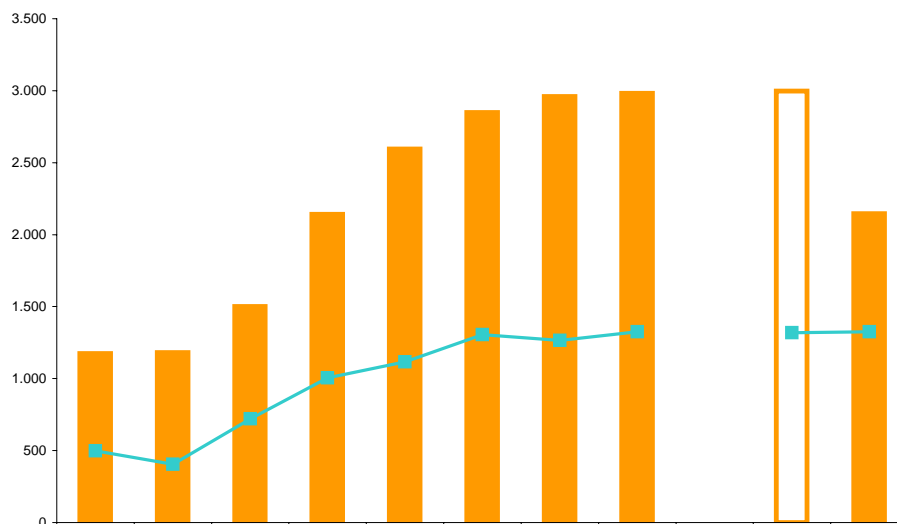
3.7 Programes de mediació finalitzats i resultats de la mediació



	2000	2001	2002	2003	2004	2005	2006	2007	1 sem 07	2 sem 07
Mediacions finalitzades	1122	1232	1676	1560	1478	1802	1917	2299	1.338	961
% Resultat informe positiu	82,83%	84,68%	86,02%	85,68%	82,22%	80,40%	82,96%	85,66%	84,84%	86,21%
% Resultat informe negatiu	17,17%	15,32%	13,98%	14,32%	17,78%	19,60%	17,04%	14,34%	15,16%	13,79%

S'especifiquen el nombre de mediacions finalitzades i el seu resultat: si han estat positives (amb acord entre les parts i efectes educatius) o negatives (sense acord o efectes educatius).

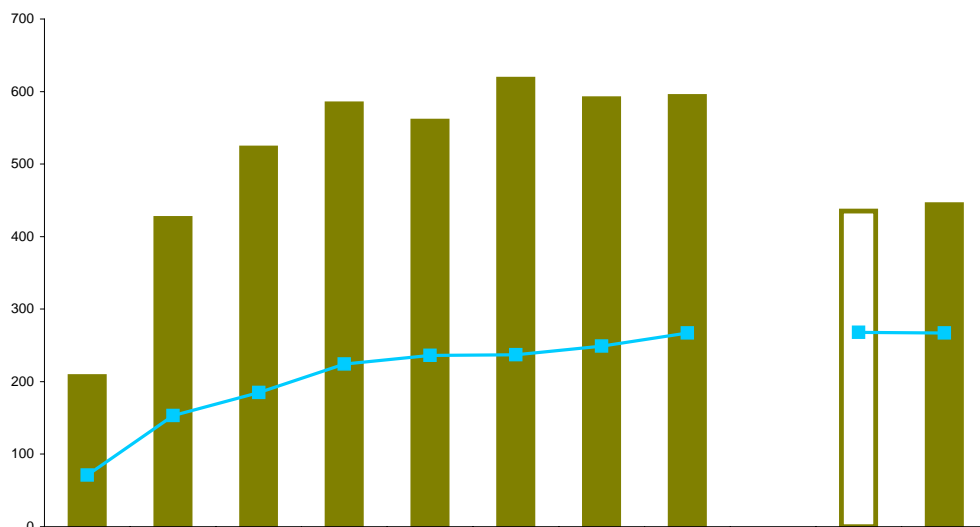
3.8 Població en medi obert



	2000	2001	2002	2003	2004	2005	2006	2007	1 sem 07	2 sem 07
Població acumulada	1.174	1.181	1.500	2.141	2.595	2.848	2.959	2.981	2.998	2.146
Població últim dia	498	405	721	1.004	1.116	1.305	1.266	1.326	1.318	1.326
% creix població acumulada	35,25	0,60	27,01	42,73	21,21	9,75	3,90	0,74		-28,42
% creix població últim dia	53,23	-18,67	78,02	39,25	11,16	16,94	-2,99	4,74		0,61

S'aporten les dades del nombre de menors que estaven en medi obert l'últim dia així com el nombre total de menors diferents acumulats durant el període.

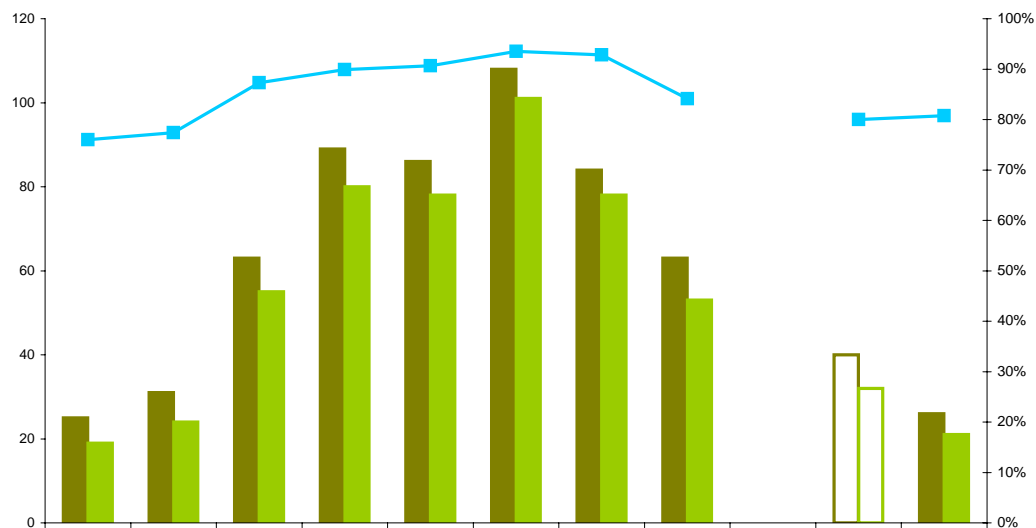
3.9 Població internada en centres educatius



	2000	2001	2002	2003	2004	2005	2006	2007	1 sem 07	2 sem 07
Població acumulada	207	425	522	583	559	617	590	593	435	444
Població últim dia	71	153	185	224	236	237	249	267	268	267
% creix població acumulada	35,29	105,31	22,82	11,69	-4,12	10,38	-4,38	0,51		2,07
% creix població últim dia	0,00	115,49	20,92	21,08	5,36	0,42	5,06	7,23		-0,37

S'aporten les dades del nombre de menors que estaven internats en un centre educatiu l'últim dia del semestre així com el nombre total de menors diferents acumulats durant el període.

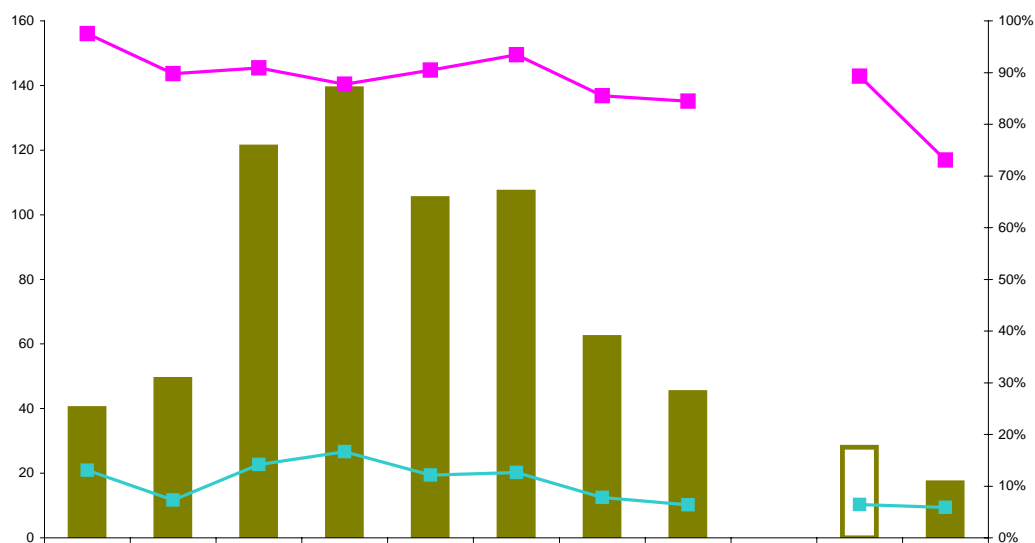
3.10 Trencaments i recuperacions de sortides de règim, permisos cap de set i extraordinaris



	2000	2001	2002	2003	2004	2005	2006	2007	1 sem 07	2 sem 07
Persones diferents amb NR	25	31	63	89	86	108	84	63	40	26
Persones recuperades	19	24	55	80	78	101	78	53	32	21
% recuperacions sobre trencaments	76,00%	77,42%	87,30%	89,89%	90,70%	93,52%	92,86%	84,13%	80,00%	80,77%

En aquest gràfic es representen el nombre total de menors diferents que no retornen després del gaudiment d'un permís de sortida i d'aquests el nombre que hi retorna de forma voluntària o per la força pública. Igualment es fa referència al percentatge de recuperacions sobre el total de trencaments.

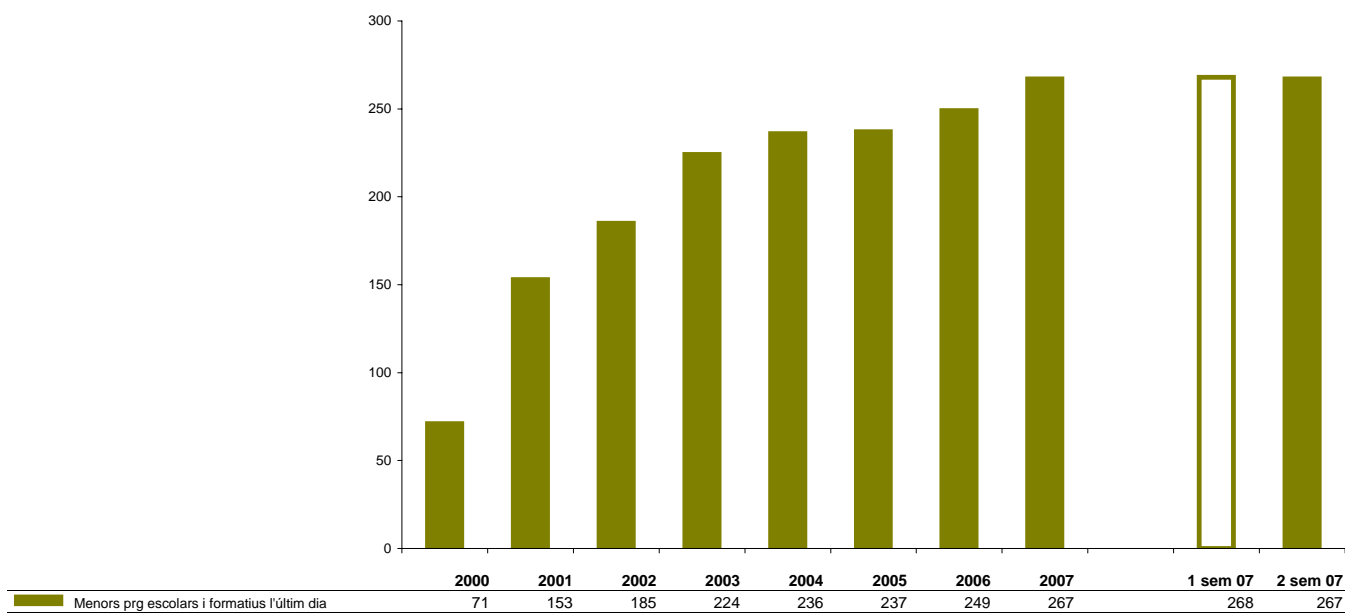
3.11 Fugues, evasions i recuperacions



	2000	2001	2002	2003	2004	2005	2006	2007	1 sem 07	2 sem 07
Total Fugues i evasions	40	49	121	139	105	107	62	45	28	17
% sobre internats	13,04%	7,29%	14,18%	16,64%	12,16%	12,64%	7,80%	6,41%	6,44%	5,86%
% recuperacions	97,50%	89,80%	90,91%	87,77%	90,48%	93,46%	85,48%	84,44%	89,29%	73,08%
Persones amb F/E	27	31	74	97	68	78	46	38	26	26
Pendents últim dia	1	5	11	17	10	7	9	7	3	7
Fugues	***	***	5	8	6	18	3	2	0	2
Evasions de centre obert	***	***	***		10	5	4	4	2	2
Evasions sortida acompanyament	***	***	***	131	89	84	55	39	26	13

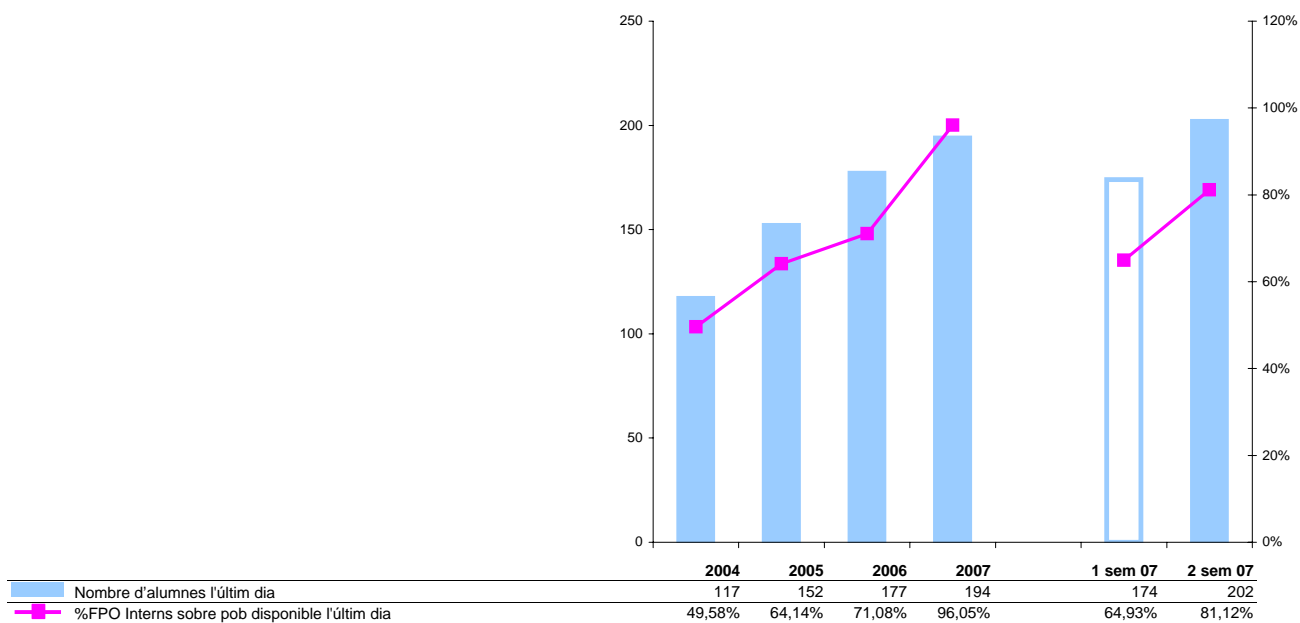
Es representen el nombre de fugues i evasions anualment. Les fugues fan referència a trencaments des de centres ordinaris, i les evasions a trencaments des de centres oberts o des de sortides programades. Les dades es presenten de la manera següent: total de fugues i evasions per cada any, menors implicats (un mateix menor es pot evadir diverses vegades, especialment des de l'execució de mesures d'internament en centre obert), percentatge que representen aquestes fugues i evasions sobre el total d'internats, pendents de recuperació l'últim dia de cada any, percentatge de recuperacions en relació amb el total de fugues i evasions, nombre d'evasions des de centre obert, nombre d'evasions des de sortida programada i nombre de fugues.

3.12 Formació: Programes escolars



Es representen el nombre d'alumnes inscrits en algun programa escolar l'últim dia del període: ESO, formació d'adults, accés a cicles formatius, Batxillerat a distància, iniciació a cicles formatius de grau mitjà i castellà per a estrangers. Tots els menors internats en centres de menors estan escolaritzats.

3.13 Formació professional ocupacional



Es representen el nombre d'altres als cursos de formació professional ocupacional de menors i joves que compleixen les condicions requerides en aquest tipus de formació.