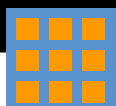


10



informació

estadística bàsica

juny 02/03/04/05/06/07/08/09

serveis penitenciaris, rehabilitació i
justícia juvenil

publicació semestral
Juliol 2009



Generalitat de Catalunya
Departament de Justícia

Avaluació d'indicadors

Butlletí semestral juny 2009

1. Introducció

La població atesa per la Secretaria de Serveis Penitenciaris, Rehabilitació i Justícia Juvenil manté el ritme de creixement que s'ha anat observant des de l'any 2000 fins a l'actualitat, sense que es prevegin signes de disminució, com mínim, a curt i mitjà termini.

Tenint en compte només els àmbits propis d'execució penal, és a dir, d'execució d'una sentència ferma, que inclou, en l'àmbit penitenciari, els centres de compliment ordinari i els centres oberts així com els interns en llibertat condicional, en l'àmbit de l'execució en la comunitat, les mesures penals alternatives, i en l'àmbit de justícia juvenil, el medi obert i els centres educatius, **a 30 de juny de 2007** es trobaven en alguna d'aquestes situacions **un total de 15.102 persones**; per la seva banda, **a 30 de juny de 2008 aquesta xifra ja era de 16.600**; i **a 30 de juny de 2009 la xifra és de 19.000 persones**. És a dir, hi ha hagut un **increment del 25,81%** en relació amb el primer semestre de 2007 i del 14,45% en relació amb el primer semestre de 2008. (En aquesta relació s'han comptat les mesures alternatives pendents d'inici, 10.000, que incrementaria la xifra de persones sotmeses a una mesura penal fins a les 29.000, el triple de fa 6 anys). Si tinguessin en compte, a més de les persones sota execució d'una mesura o pena, les persones que estan en programes de mediació i assessorament tècnic de menors i en assessorament tècnic penal d'adults i mediació penal d'adults, la xifra durant l'any 2009 arriba a les **19.927 persones** en algun programa de la Secretaria. La població general a Catalunya ha crescut en el període 2007-2008 un 2,12%, i ha passat dels 7.210.508 al 2007 als 7.364.078 habitants al 2008.

El creixement s'ha produït en tots els àmbit de l'execució penal. A l'àmbit penitenciari s'ha passat dels **10.626 interns al juny de 2008** (9.845 en presons i 781 en llibertat condicional) **als 11.160 al juny de 2009** (10.407 en presons i 753 en llibertat condicional). Només en les presons l'increment total ha estat de **562 interns en un any**, un 5,7%. Durant el període juny 2007-juny 2008, l'increment va ser de 450 interns, un 4,78%.

En l'àmbit de justícia juvenil, pel que fa a execució penal, també hi ha hagut creixement: **1.700 menors** en centres i medi obert al juny de 2008 i **1.791 al juny de 2009, un augment del 5,5%**. Si bé durant el període 2008 va haver-hi una lleugera disminució de casos en relació amb l'any 2007, aquesta disminució no ha continuat l'any 2009. Així, al primer **semestre de 2007**, es van atendre un total de **5.655 menors** en les diferents modalitats d'atenció a justícia juvenil

(execució de sentències, mediació i assessorament tècnic); **al primer semestre de 2008**, aquesta xifra **va baixar a 5.258 menors**; **al 2009** la xifra, encara que més baixa que al 2007, es va incrementar en relació amb 2008 i va arribar **als 5.320 menors** atesos en les diferents modalitats.

Però el **creixement més important**, que representa el **64,79%** del total de l'augment de casos en execució penal, **s'ha produït en l'àmbit de les mesures penals alternatives: 4.274 persones** ateses sota una mesura penal alternativa a **30 de juny de 2008 respecte de les 6.049 persones a 30 de juny de 2009**: un increment net de 1.775 persones en aquest àmbit, la qual cosa representa un increment percentual del 41,53% en relació amb la mateixa data de 2008.

D'altra banda, Espanya, amb un total de 76.534 interns a data juny 2009, continua sent el país amb la taxa d'interns més elevada en relació amb la resta de països del nostre entorn: 166 per cada 100.000 habitants. Si desagreguem les dades de Catalunya de les de la resta de l'Estat, el resultat és una taxa de **170 interns per cada 100.000** habitants a la resta de l'Estat i **de 141 a Catalunya**, una taxa pel que fa a Catalunya, que també supera la majoria dels països del nostre entorn llevat d'Anglaterra i Gal·les. Tanmateix aquestes taxes són provisionals i haurem d'esperar a desembre 2009 per tal que les dades de la resta de països estiguin actualitzades (actualment són dades de 2008).

El pressupost per a tota la SSPRJJ 2009 ha estat de 331.077.437,48 €, un 0,73% menys que el pressupost de 2008. La reducció s'ha produït bàsicament al capítol d'inversions, capítol que havia tingut un pressupost més gran al 2008 a causa, principalment, de l'obertura de nous centres penitenciaris que s'havien de dotar de maquinària, utilitatge, mobiliari, estris...

El Departament de Justícia, amb aquest pressupost, ha fet un exercici de màxima eficiència en la despesa, exercici adequat a la situació econòmica del país. Aquest exercici ha tingut **dos eixos fonamentals: contenció de la despesa i manteniment dels nivells de prestació i qualitat que s'han estat prestant els últims anys.**

Així són diverses les mesures preses. Des de l'àmbit de personal, **s'han reduït de manera importat les substitucions i les noves contractacions.** De fet, el creixement de personal, per exemple, a serveis penitenciaris ha estat de 227 persones netes, després d'una convocatòria per cobrir 409 llocs, molts ja coberts en situació d'interinatge, que majoritàriament eren resultat de la finalització de convocatòries realitzades al 2007-2008; el creixement de personal durant el període de 2007-2008 va ser de més de 900 treballadors

per tal de poder cobrir les necessitats de personal de les noves infraestructures penitenciàries. Pel que fa a les substitucions i als reforços de personal, a banda del personal de plantilla, també s'han fet restriccions, però sempre s'ha garantit la seguretat dels establiments i la prestació correcta del servei. Així, durant el primer semestre de 2008, el nombre de substitucions i reforços va ser, de mitjana mensual, de **136 substitucions i 76 reforços**. Contràriament, la mitjana mensual de substitucions i reforços durant el primer semestre de 2009, va ser de **91 substitucions i 24 reforços**.

Des de l'àmbit de mesures penals alternatives s'ha fet una redistribució de tasques entre els diferents equips de treball, una desconcentració de la gestió donant més pes als àmbits territorials, i una reorganització dels processos de treball. Aquestes mesures, que sempre han comptat amb un important nivell de col·laboració d'entitats externes mitjançant convenis i altres fórmules (hi ha més de 1.100 entitats col·laboradores per dur a terme l'execució de les mesures penals alternatives), **han permès atendre 1.775 persones més**, que han representat **2.731 mesures més**. I tot garantint sempre els nivells d'eficiència i qualitat en el compliment de les mesures.

Des de l'àmbit de la gestió econòmica directa, també s'han fet estalvis en despeses corrents com ara la llum, l'aigua, els materials fungibles.

Les polítiques de control i tractament de l'absentisme laboral estan oferint durant 2009 resultats satisfactoris. Així, pel que fa a l'absentisme laboral del personal de serveis penitenciaris, durant el primer trimestre de 2009 (última dada disponible) l'absentisme va ser del 6,4% al març de 2009 davant el 7,5% en la mateixa data de 2008. També s'ha observat una baixada de l'absentisme entre els professionals justícia juvenil amb el **8,1% al març de 2009** (àmbit de centres educatius) davant el **9,8% per a la mateixa data de 2008**.

Un sistema de **gestió per indicadors**, dissenyat a partir d'un Pla d'objectius de Govern, departamentals i sectorials, l'avaluació contínua i la plena immersió en noves tecnologies de la informació i de la comunicació, facilita la correcta direcció i la correcció de les desviacions que es puguin produir, i aporta al sistema una eina cabdal per a la modernització de l'Administració.

Totes aquestes mesures han estat possibles gràcies no només a les polítiques organitzatives de la Secretaria de Serveis Penitenciaris, Rehabilitació i Justícia Juvenil, sinó també a la col·laboració de les

organitzacions sindicals i del conjunt de personal així com a la cooperació de les entitats col·laboradores externes.

Durant el primer semestre 2009 s'han dut a terme diverses iniciatives de millora de la qualitat i eficiència del servei amb el suport de les noves tecnologies. Així, s'ha posat en marxa el projecte e-Riscanvi i el projecte de col·laboració amb l'Administració Oberta de Catalunya i els ajuntaments.

El projecte e-Riscanvi és una eina basada en els coneixements que es tenen sobre la delinqüència i les persones sotmeses a mesures de presó, la qual mitjançant la informació d'una sèrie de variables sobre el subjecte i la seva activitat delictiva i després d'un tractament informàtic ens ofereix un perfil dinàmic que aporta una valoració sobre quatre variables: **risc d'autoagressió, risc d'agressió a d'altres, risc de trencament de condemna i risc de reincidència**. Aquests perfils serveixen als tècnics de l'àrea de rehabilitació a l'hora de donar suport al seu criteri clínic i poder oferir un diagnòstic i un pronòstic més acurat de cada cas. I aquest diagnòstic i pronòstic anirà canviant d'acord amb l'evolució del subjecte. Aquesta eina ja ha començat a funcionar, ha superat les proves de validació tecnològica i ara és el moment de comprovar la seva validesa predictiva. Amb aquest projecte es dona compliment a la recomanació d'establir un procediment tècnic de valoració de risc que va fer la Comissió per a l'estudi de les mesures de prevenció de la reincidència en delictes greus,.

L'altre projecte significatiu, en col·laboració amb l'Administració Oberta de Catalunya i basat en l'ús de les noves tecnologies, és un sistema de comunicació informatitzada amb els ajuntaments, el qual permetrà una gestió més eficaç de les mesures de treball en benefici de la comunitat, amb una gestió compartida entre entitats i Administració, que facilitarà la rapidesa en la presa de decisions i en la gestió dels casos sotmesos a una mesura penal alternativa.

També cal destacar, dins d'aquesta dinàmica de millora contínua, que el 12 de juny de 2009, l'empresa auditora Bureau Veritas va expedir una certificació UNE EN ISO 9001:2008 relativa al servei de restauració del Centre Penitenciari Brians 2.

Catalunya també està fent un treball de col·laboració amb altres organitzacions per tal d'aportar la seva experiència en la millora dels processos de treball i en la difusió de bones pràctiques en matèria d'execució penal. A més d'una activitat destacada amb altres països compartint models i experiències (Xile, Argèlia, França, Uruguai), forma part del comitè organitzador i impulsa la Conferència Internacional sobre Execució Penal a la Comunitat de 2010, que està organitzada conjuntament per les administracions penitenciàries i

d'execució penal a la comunitat d'Espanya, Catalunya i Portugal, amb motiu de la X Assemblea General de la Conferència Europea de *Probation* (CEP) i en el marc de les actuacions previstes durant la presidència espanyola de la Comissió Europea.

Continua el desenvolupament del Pla director d'equipaments penitenciaris. Durant l'any 2009 s'ha consolidat el Centre de Joves i està en procés de consolidació el Centre Penitenciari Lledoners, que ja té 452 interns sobre una capacitat prevista per a 750. El pla de construcció del Centre Penitenciari Puig de les Basses, que substituirà els antics centres penitenciaris de Girona i Figueres, i la construcció del Centre Obert de Girona evolucionen segons el pla previst.

Dins de la política de participació en el programes d'execució penal, objectiu estratègic de la Secretaria de Serveis Penitenciaris, Rehabilitació i Justícia Juvenil, s'ha consolidat el model d'obertura de la nostra institució a la societat mitjançant múltiples mecanismes de participació, i també s'ha consolidat la política de transparència informativa de les seves actuacions. Organismes com la **Taula Cívica**, on personalitats rellevants del món de la justícia, de l'acadèmic i d'altres àmbits de la societat civil es reuneixen periòdicament per avaluar i aconsellar en matèria de política d'execució penal; la **Taula de Participació Social**, on estan representades les organitzacions socials externes a l'Administració, les quals treballen conjuntament amb la Secretaria de Serveis Penitenciaris, Rehabilitació i Justícia Juvenil en l'execució dels programes de reinserció social (més de 1.100 organismes externs i més de 1.000 voluntaris col·laboren en les tasques de reeducació i reinserció social tant d'adults com de menors i joves); modificacions organitzatives al sistema penitenciari, que possibiliten la participació de la societat en els equips de treball dels centres penitenciaris; la col·laboració amb el teixit territorial i amb les ajuntaments en matèria de prevenció de les conductes de desviació social; la publicació d'aquest butlletí i d'altres iniciatives similars ens col·loquen en una posició d'apropament i diàleg continu amb la societat.

També, en el marc de la col·laboració interinstitucional, i dins de la **Comissió Interinstitucional per a la Reinserció Social (CIRSO)**, organisme promogut des del Departament de Justícia per potenciar la col·laboració del conjunt de l'Administració de la Generalitat en els processos de suport a la reeducació i reinserció social de les persones joves o adultes sotmeses a mesures penals, s'ha acordat col·laboracions amb els departaments de Vicepresidència, Interior, Relacions Institucionals i Participació Ciutadana, Governació i Administracions Públiques, Educació, Salut, Treball, Acció Social i Ciutadania i Medi Ambient i Habitatge.

Per finalitzar aquesta introducció cal dir que els programes d'intervenció amb els adults, joves i menors, adreçats a la seva reeducació i reinserció social, s'estan aplicant de manera satisfactòria tant des del punt de vista del nombre de persones que hi accedeixen com de la qualitat tècnica dels programes i dels seus resultats: treball productiu, formació professional ocupacional, escolarització, alfabetització digital, programes d'intervenció especialitzada, tractament de toxicomanies, tractament de delictes contra el trànsit, esports, arts plàstiques.

Tots els interns adults, menors i joves participen, com a mínim, en un programa de reeducació i reinserció social.

A continuació s'ofereix una anàlisi de les dades del primer semestre 2009 tenint en compte que les valoracions són només orientatives, ja que són dades parcials, d'un semestre, i que serà l'evolució del conjunt de l'any la que permeti una anàlisi més acurada.

2. Àmbit penitenciari

2.1. Població reclusa

La **taxa d'encarcerats** al conjunt d'Espanya ha crescut en relació amb els anys anteriors, i continua, des de 2007, per sobre dels països del nostre entorn. Per al conjunt de l'Estat, amb un total de **76.473** interns, la taxa és de **166 interns** per cada 100.000 habitants, **9 punts per sobre de la taxa de juny 2008 (gràfic 1.1)**.

Pel que fa a Catalunya, aquesta taxa continua essent menor que a la resta de l'Estat, encara que també ha crescut. **La taxa d'encarcerats a Catalunya** al juny de 2009 ha estat de **141 interns** per cada 100.000 habitants. Aquesta taxa era de 137 al juny de 2008; **un creixement de 4 punts**. Si desagreguem les dades Catalunya - resta de l'Estat, la taxa a la resta de l'Estat és de 170 per a cada 100.000 habitants, 19 punts més que a Catalunya. Amb aquesta taxa Catalunya es situa per sota del conjunt de l'Estat i per sota d'Anglaterra i Gal·les, però per sobre de la resta de països analitzats. Tanmateix, les dades de la resta de països estan actualitzades a data 2008 i haurem d'esperar a les dades de desembre 2009 per situar exactament les posicions de cada país (gràfics 1.1 i 1.2).

El nombre de **població reclusa a Catalunya** continua el seu ritme de creixement constant, tal com es va observant des de l'any 2000. Així, a 30 de juny de 2000, el nombre d'interns era de 6.139; a 30 de juny de 2008, la xifra ja era de 9.845; **a 30 de juny de 2009, la xifra ha estat de 10.407 (gràfic 1.3)**. Un creixement del 69,52% des de l'any 2000 i del 5,70% des del juny 2008 (en el període 2008-

2009 la població general a Catalunya ha crescut el 2,12%). Entre juny 2008 i juny 2009 el creixement net ha estat de **562 interns**. **Durant el primer semestre de 2009, el creixement ha estat de 356 interns** en relació amb desembre 2008; durant el primer semestre de 2008, el creixement va ser de 450 interns en relació amb desembre 2007. **En el primer semestre de 2009, ha passat per les presons catalanes un total de 13.871 interns** davant els 13.089 per al mateix període de 2008.

Aquest nombre d'interns de juny de 2009 supera lleugerament, concretament l'1,22%, la previsió de creixement. Per a desembre de 2009 la previsió és de 10.532, previsió que probablement quedarà superada.

El nombre de **preventius** ha crescut lleugerament en termes absoluts i han passat dels 2.230 el juny 2008 als 2.257 el juny 2009, encara que en termes percentuals han baixat lleugerament i han passat del 22,7% del total de la població reclusa al juny del 2008 al 21,7% al juny de 2009 (gràfic 1.5). La situació de preventiu afecta de manera desigual als diferents col·lectius sociodemogràfics. En el cas dels **estrangers, el 30,30% són preventius**; en el cas de les dones aquest percentatge és del 24,49%; **en el cas dels joves el percentatge arriba al 50,42%**.

Pel que fa al **perfil general delictiu i sociodemogràfic actual de la població reclusa**, el perfil tipus és el següent: home (92,9%), de nacionalitat espanyola (57,40%); entre 31 i 40 anys (36,29%); penat (78,30%); condemnat per un delictes contra el patrimoni (52,99%) (Taula 1.6).

El **temps de condemna total imposada** és d'entre els 5-10 anys en el 40,69% dels interns i de menys de 5 anys en el 38,50% (dades a febrer de 2009). Durant l'any 2002 (primera dada que tenim registrada de manera automatitzada), la condemna total de menys de 5 anys afectava el 43,61% dels interns i les condemnes d'entre 5 i 10 anys el 30,43%. Resulta evident que la durada de les condemnes ha augmentat de manera significativa des de aquella data, la qual cosa comporta un increment del nombre d'interns a la presó a causa de l'augment de la durada de la seva estada en dies. El **temps mitjà de condemna imposada** és de 2.902 dies. Aquests temps també varien segons les condicions sociodemogràfiques dels subjectes. Així, els que tenen una durada mitjana més gran són els interns homes espanyols, amb 3.381 dies; els que tenen la condemna mitjana menor són els joves, amb 1.539 dies. (Dades del *Butlletí de Serveis Penitenciaris i de Rehabilitació*)

La **població reclusa de dones** ha passat de les 711 al juny de 2008 (7,2% del total d'interns) a les 739 al juny de 2009 (7,1% del total

d'interns) (gràfic 1.8). Encara que en termes relatius es manté estable entre el 6,9% i el 7,2% entre 2002 i 2009, en termes absoluts presenta un creixement continuat entre aquestes dates i ha passat de les 492 al primer semestre de 2002 a les 739 al primer semestre de 2009; un increment del 49% en aquest període (gràfic 1.8).

La **població reclusa de joves** d'entre 18 i 21 anys ha crescut tant en termes absoluts com percentuals: 423 interns a juny 2008 (4,3% del total d'interns) respecte als 470 a juny 2009 (4,5% del total d'interns). Aquest col·lectiu es va mantenir força estable entre 2002 i 2007, però a partir de 2007 ha crescut un 28% en un període de 2 anys (gràfic 1.9).

La **població estrangera** continua creixent i ja representa el 42.6% del total d'interns, amb 4.429 subjectes, davant els 4.030 de juny 2008 que representaven el 40,9% del total de la població reclusa (gràfic 1.11). La població estrangera representava el 5,32% del total de la població l'any 1984, en el moment de les transferències en matèria penitenciària. El 54% del total d'ingressos des de llibertat són estrangers davant el 51.4% del primer semestre de 2008. El 14,4% dels estrangers a juny 2009 són comunitaris respecte del 16% al juny 2008.

2.2. Graus de tractament

3r grau

Hi ha hagut una recuperació significativa del medi obert en relació amb el primer semestre de 2008. A data de 30 de juny, hi havia un total de 1.920 interns en règim de 3r grau, la xifra més gran en termes absoluts des de 2002. Aquesta xifra representa el 26,5% del total de penats classificats i el 18,4% del total d'interns (gràfic 1.12). L'augment s'ha produït en els col·lectius d'homes, dones i estrangers i s'ha mantingut estable en el col·lectiu de joves (gràfics 1.13, 1.14 i 1.15). Tanmateix en termes percentuals encara **estem per sota de la xifra del 27,7%** que es va aconseguir durant el primer semestre de 2006 (gràfic 1.12).

Al *Butlletí Semestral número 8* ja s'apuntava la necessitat d'una anàlisi detallada per introduir mesures correctives que permetessin un medi obert dimensionat a les característiques de la població reclusa, com una forma més de complir condemna. Aquestes mesures, basades en l'ampliació dels recursos externs d'acollida i suport, mesures de preparació prèvia al 3r grau i detecció més immediata dels casos de molt curta condemna han donat bon resultat. S'ha continuat aplicant l'article 100.2 com a pas previ al 3r grau. Aquest article permet a l'Administració penitenciària oferir als

interns un règim de vida intermedi entre el 2n i el 3r grau de tractament que els permeti un apropament més gradual al medi obert, amb sortides laborals o formatives diàries. Així, s'han fet un total de 400 aplicacions durant el primer semestre 2009 (gràfic 1.16). D'altra banda, s'ha fet també una anàlisi més acurada de l'aplicació de permisos de sortida com a pas previ a l'aplicació del 3r grau, sobre tot en les condemnes curtes per delictes de menys gravetat. **3.556** interns van gaudir durant el primer semestre de 2009 d'algun tipus de permís de sortida ordinari, extraordinari o de cap de setmana respecte als 3.189 del primer semestre de 2008 (gràfic 1.27). Durant el primer semestre de 2009 la xifra de fracàs en 3r grau ha estat del 5,63% mentre que a la mateixa data de 2008 aquest percentatge va ser del 6,33%.

Règim tancat: 1r grau i art. 10 LOGP

El règim de vida tancat és el més restrictiu que preveu la legislació penitenciària i s'aplica als interns que mostren una manifesta inadaptació al règim de convivència ordenada als centres penitenciaris. Aquest règim, que s'executa amb totes les garanties i amb comunicació preceptiva al jutge de vigilància penitenciària, és revisat periòdicament pels equips tècnics dels centres penitenciaris i acaba quan l'intern reconduïx la seva conducta envers patrons d'adaptació a la vida en règim ordinari comú. **A 30 de juny de 2009, hi havia un total de 201 interns en aquesta situació respecte als 187 per a la mateixa data de 2008** (gràfic 1.17). Encara que en termes absoluts la xifra és superior, en termes relatius es manté en el **1,9%** del total de la població reclusa, el percentatge més baix, juntament amb el de 2008, des de l'any 2002. El creixement en termes absoluts és a causa, principalment, de l'augment de les dones en aquest tipus de règim, que han passat de les 12 al primer semestre de 2008 (1,7% del total de dones) a les 21 del primer semestre de 2009 (2,8% del total de dones) (gràfic 1.18).

En termes generals tant el percentatge com el nombre absolut es consideren unes xifres raonables en relació amb el nombre total d'interns.

2.3. Llibertat condicional

Fins al juny de 2009 es van concedir un total de **292 llibertats condicionals respecte de les 303 del primer semestre de 2008** (gràfic 1.21). També hi ha 753 interns en seguiment de llibertat condicional, respecte de 781 per a la mateixa data de 2008 (Gràfic 1.22).

Aquesta baixada en relació amb l'any 2008 es pot explicar perquè el nombre d'interns en 3r grau, situació prèvia a l'aplicació de la llibertat

condicional, era menor l'any 2008 que l'any 2009. En ser menor, el nombre d'aplicacions de llibertat condicional també es veu afectada i tendeix a reduir-se. El que és previsible és que les xifres augmentin al desembre de 2009 a causa del fet que actualment hi ha 3r graus.

Del total de llibertats condicionals concedides l'any 2009, **11 ho han estat en el moment del compliment de la meitat de la condemna i 75** en el compliment de les 2/3 parts. Aquestes xifres són lleugerament inferiors a les de 2008 (92 concessions a les 2/3 parts fins el juny de 2008). S'hauran d'analitzar els criteris de concessió i adaptar-los a l'augment d'interns en 3r grau que ha experimentat el primer semestre de 2009.

2.4. Escolarització

Un dels grans eixos d'intervenció als centres penitenciaris és l'escolarització de la població reclusa.

El Programa d'escolarització inclou els programes de formació instrumental, educació secundària, batxillerat, formació professional, preaccés, accés i estudis universitaris, castellà per a estrangers, català, informàtica, mòduls formatius adaptats a necessitats de col·lectius específics d'interns, idiomes estrangers i estudis complementaris. **Fins al juny de 2009 la mitjana de matriculacions va ser de 4.462 respecte de les 4.032 per al mateix període de 2008.** Aquest augment del **10,66%** és superior a l'augment de la població reclusa per al mateix període que va ser del 5,7% (gràfic 1.23). Són unes dades molt satisfactòries.

2.5. Treball

El treball és una altra de les eines importants en el procés de reeducació i reinserció social i contribueix de forma molt especial a millorar l'autoestima dels subjectes i els possibilita no solament l'aprenentatge, manteniment o desenvolupament d'habilitats laborals, sinó també l'accés a uns recursos econòmics per a ells i per a les seves famílies.

L'objectiu estratègic de col·laboració i corresponsabilitat també s'ha estès a la tasca desenvolupada pel CIRE (Centre d'Iniciatives per a la Reinserció), organisme dependent del Departament de Justícia que promou i gestiona tots els processos de treball productiu i inserció sociolaboral dels interns adults i joves, i que té un ampli catàleg de col·laboradors externs al Departament, tant dins de l'àmbit de la mateixa Administració de la Generalitat, com en el teixit social i empresarial de Catalunya i de la resta de l'Estat, i compta amb el suport d'organismes internacionals

compromesos amb la funció social de la política penitenciària i d'execució de penes.

Un exemple d'aquesta col·laboració i política de corresponsabilitat amb entitats tant públiques com a privades és el conveni de beques per a interns amb l'Obra Social de la Fundació La Caixa. Aquest any és el quart conveni que se signa amb **un import de 2.067.868 €**, amb un total de **10.024 hores de formació i 400 beques**. Aquestes beques serveixen per a formar els interns fora de les presons i en un règim semilaboral en oficis que el mercat reclama.

El treball en l'àmbit penitenciari, gestionat pel CIRE en col·laboració directa amb els equips de tractament dels centres penitenciaris i els serveis socials penitenciaris, té diverses fórmules: els tallers productius, a dintre dels mateixos centres penitenciaris; els tallers productius gestionats pel CIRE, fora dels recintes de les presons; els serveis externs a empreses o a la mateixa Administració; els plans ocupacionals i les prestacions laborals en serveis interns de les mateixes presons, com ara, el treball dels interns a les cuines, les bugaderies, obres i manteniment de les instal·lacions, etc.

Aquest treball es pot fer dins del mateix centre penitenciari o a l'exterior, depenent del tipus de feina i de la situació processal, penal i penitenciària dels interns i amb la valoració prèvia dels equips multidisciplinaris i dels equips de tractament dels centres.

La mitjana d'interns que van treballar durant el primer semestre de 2009 ha estat de 3.725 interns respecte dels 2.939 per al primer semestre de 2008 (gràfic 1.24). Un increment del 26,74% en un any i del 15,71% en el primer semestre de 2009.

Hi ha una activitat molt sostinguda del Departament de Justícia i de la seva empresa pública CIRE en matèria de treball i inserció sociolaboral amb un important desplegament de projectes de col·laboració amb el teixit social, empresarial i de l'Administració en el marc d'una política oberta de col·laboració i impuls de la corresponsabilitat social en el projecte de reeducació i reinserció social. En els dissenys arquitectònics i funcionals dels nous centres penitenciaris s'ha tingut en compte de forma molt especial l'espai destinat a l'activitat laboral dels interns.

2.6. Programes especialitzats

Anomenem programes especialitzats aquells que tracten de forma directa i explícita l'activitat delictiva de l'individu. Són 3 programes amb un contingut i tractament altament especialitzat: SAC (Control de l'agressió sexual), DEVI (Delictes violents) i VIDO (Violència domèstica).

Durant el 2n trimestre de 2009, 193 interns estaven fent un programa SAC, 221 un programa DEVI i 309 interns un programa VIDO (gràfic 1.25). Llevat del programa SAC, la resta de programes ha experimentat un augment a causa de l'augment de nous casos. En el cas del SAC la reducció és deguda al fet que el nombre d'interns amb condicions per accedir-hi s'ha reduït temporalment perquè no compleixen el requisit de temps fins al compliment de la llibertat condicional (entre 3 i 4 anys), indispensable per accedir-hi.

A més d'aquests programes s'està duent a terme una experiència al CP Barcelona Homes i al CP Ponent sobre **mobilitat segura** per a interns condemnats per delictes contra la seguretat del trànsit.

2.7. Permisos de sortida

Sortides programades

Les sortides programades són una altra de les eines en el procés d'apropament dels interns a l'entorn social normalitzat. En aquestes sortides els interns compten amb l'acompanyament de professionals penitenciaris, o de la seva família o de personal col·laborador, segons les especificitats de cada cas i de cada sortida. Es programen de forma detallada els continguts de la sortida mentre que en els permisos ordinaris i de cap de setmana, llevat de casos concrets, els interns organitzen de forma autònoma el seu temps.

Durant el primer semestre de 2009 un total de 677 interns van gaudir d'algun tipus de sortida programada (4,9% del total d'interns), una xifra lleugerament inferior als 744 que ho van fer al primer semestre de 2008 (5,7% del total d'interns) (gràfic 1.26). Aquesta disminució queda compensada per l'augment de permisos ordinaris, extraordinaris i de cap de setmana.

Permisos ordinaris, extraordinaris i de cap de setmana

Els permisos de sortida són una eina cabdal en el procés de reinserció social dels interns. Els permeten una aproximació gradual al medi extern normalitzat en el qual s'haurà d'integrar l'individu.

S'anomenen permisos ordinaris aquells que els interns poden gaudir en 2n o en 3r grau de tractament i que es divideixen en diferents durades fins a un màxim de 36 o 48 dies anuals, segons que estiguin classificats en 2n grau o en 3r grau, respectivament. Els permisos extraordinaris es concedeixen per raons molt específiques i les sortides de cap de setmana es reserven per als interns classificats en 3r grau.

L'aprovació dels permisos de sortida sempre requereix una avaluació de cada cas de forma que, a banda de complir diferents requisits formals (com ara la $\frac{1}{4}$ de la condemna complerta, en el cas dels permisos ordinaris en 2n o 3r grau, o la classificació en 3r grau, en el cas de les sortides de cap de setmana) han d'oferir garanties de fer-ne un bon ús.

Durant el primer semestre de 2009 es van concedir un total de 43.926 permisos de sortida, ordinaris, extraordinaris i de cap de setmana que van gaudir 3.556 interns (el 25,6% del conjunt de la població interna); **el primer semestre de 2008 es van concedir 36.217 permisos de sortida** ordinaris, extraordinaris i de cap de setmana que van gaudir un total de 3.189 interns, el 24,4% del total de la població reclusa (gràfic 1.27).

Aquest augment està molt relacionat amb el augment de 3r graus de tractament i afavorirà la concessió de noves llibertats condicionals. També hi ha hagut un augment dels permisos en 2n grau, la qual cosa facilita la futura aplicació del 3r grau de tractament.

2.8. Trencaments de condemna i evasions

A les sortides programades s'han produït 2 trencaments al primer semestre 2009, la qual cosa representa el 0,3% del nombre d'interns que n'han gaudit i el 0,30% sobre el total de sortides realitzades. D'aquests 2 trencaments, 1 intern ja va retornar a la presó. **En 2008 aquestes xifres van ser d'1 trencament** al primer semestre que va representar el 0,1% del total d'interns que van gaudir-ne i del 0,13% sobre el total de sortides programades (gràfic 1,28). Com podem observar les diferències són molt poc significatives.

Pel que fa als permisos ordinaris, extraordinaris i de cap de setmana hi ha hagut un total de **105 trencaments al primer semestre de 2009**, la qual cosa representa el 3% sobre el total d'interns que van gaudir-ne i el 0,24% sobre el total de permisos gaudits. **Pel que fa al primer semestre de 2008 el nombre de trencaments va ser de 82**, la qual cosa va representar el 2,6% del total d'interns que van gaudir-ne i el 0,27% del total de permisos gaudits (gràfic 1.29). Del total d'interns que van trencar el permís al primer semestre de 2009, 36, el 34,3%, ja han retornat a la presó.

Encara que aquestes xifres estan dins dels límits raonables, d'acord amb l'evolució històrica dels permisos de sortida i dels trencaments, tenint en compte que un trencament mai no és desitjable, durant el segon semestre de 2009 s'haurien de prendre mesures correctives perquè aquestes xifres no depassin els límits d'allò que és raonable, tant en termes quantitativs (nombre absolut de trencaments) com a

en termes qualitatius (gravetat dels delictes i de les condemnes imposades i impacte social de cada trencament individual).

Durant el primer semestre de 2009 es van produir 2 evasions: 1 des del Centre Obert Barcelona 2, per un intern que realitzava tasques de servei a l'exterior, i 1 des del Centre Penitenciari Quatre Camins, també per un intern que va aprofitar les condicions de la seva destinació en serveis exteriors per trencar la condemna. Aquestes evasions representen el 0,014% sobre el total d'interns (gràfic 1.30).

Al primer semestre 2008 es van produir 3 evasions, 1 des de Centre Obert i 2 en trasllat, la qual cosa va representar el 0,023% sobre el total d'interns (gràfic 1.30).

2.9. Incidents

Els incidents, incloent-hi les aplicacions de 1r grau de tractament, les peticions i queixes dels interns, els trencaments de permisos de sortida, la utilització de mitjans coercitius i l'aplicació de sancions disciplinàries, són indicadors del clima social dels centres penitenciaris.

En aquest cas recollim com a *incidents* les agressions o lesions d'interns a funcionaris (lesions que es poden produir en l'aplicació d'un mitjà de contenció), les agressions entre interns i les autolesions.

Observem un augment en les 3 variables que es presenten en aquest *Butlletí*: les agressions i lesions lleus a funcionaris han passat de 36 al primer semestre de 2008 a 43 al primer semestre de 2009 (3 greus al 2008; 2 greus al 2009); les agressions entre interns han passat de 363 al primer semestre 2008 a 491 al primer semestre 2009 (14 greus al 2008; 41 greus al 2009); les autolesions han passat de 67 al primer semestre de 2008 a 84 al primer semestre 2009 (6 greus al 2008; 18 greus al 2009) (gràfics 1.31, 1.32 i 1.33). Hem de tenir en compte que la població penitenciària ha crescut en 562 interns més des de juny 2008 fins a juny 2009.

El nombre total d'incidents en el primer semestre 2009 (autolesions, lesions i agressions i evasions) ha estat lleugerament superior al del primer semestre del 2008: 0,81 incidents per cada 100 interns al 2009 i 0,76 incidents per cada 100 interns al primer semestre 2008.

També ha pujat lleugerament l'aplicació de mitjans coercitius (aïllament en cel·la, força física, manilles): 5,09 aplicacions per cada 100 interns al primer semestre de 2009 i 5,02 aplicacions per cada 100 interns al primer semestre de 2008.

L'aplicació de sancions disciplinàries ha estat de **10,05 aplicacions per cada 100 interns al primer semestre 2009** respecte de les 10,02 per cada 100 interns al primer semestre de 2008.

Tenint en compte tot el conjunt de dades i l'augment del nombre de població reclusa (562 interns més des de juny 2008 fins a juny 2009) encara que sempre s'han d'analitzar l'augment d'incidents i controlar-ne el creixement, podem concloure que el clima social a les presons està dins dels límits raonables propis d'una institució tancada i que els creixements observats no són prou significatius com per ser indicadors d'un deteriorament del clima de convivència als centres penitenciaris.

2.10. Defuncions

Durant el primer semestre de 2009 s'han produït un total de 27 defuncions de subjectes que complien una pena de presó. Aquesta xifra és inferior a la del primer semestre de 2008 que va ser de 32 (taula 1.34).

Dels 27 casos, 14 es van produir a la presó (9 al primer semestre de 2008), i d'aquests 6 van ser per sobredosi i 3 per suïcidi.

S'ha de continuar aprofundint en la detecció precoç dels casos susceptibles de suïcidi i de consum de substàncies tòxiques.

3. Àmbit de mesures penals alternatives

3.1. Demandes

Durant el primer semestre de 2009 es van rebre un total de 7.908 demandes per a l'aplicació d'una mesura penal alternativa. Al primer semestre de 2008 aquesta xifra va ser de 4.743. **L'increment ha estat del 66,73% i és la quantitat més gran de demandes rebuda en un semestre des que les mesures penals alternatives estan en vigor** (gràfic 2.1). El nombre total de demandes previstes per al conjunt de l'any 2009 és de 16.000, mentre que en el conjunt de 2008 es van rebre un total de 11.630.

Aquest nombre de demandes del primer semestre de 2009 suposen un total de 8.587 delictes. **En la distribució d'aquests delictes per tipologies 5.939, el 69,16 %, són delictes contra la seguretat del trànsit.** Al primer semestre de 2008 el nombre total de delictes pels quals es va reclamar una mesura penal alternativa va ser de 4.955, un 73% menys que al primer semestre de 2009, i d'aquests,

els delictes contra la seguretat del trànsit van ser 2.839, el 57,30% del total de delictes sancionats amb una mesura penal alternativa en el primer semestre de 2008. Els delictes de violència de gènere pels quals es demana una mesura penal alternativa ha estat de 1.254, el 14,60% del total; aquesta xifra va ser de 858 al primer semestre de 2008, el 17,30% del total (taula 2.2).

Aquestes dues tipologies de delictes es configuren com els dos delictes principals pels quals es demana en l'actualitat l'aplicació d'una mesura penal alternativa i representen el 83,70% del total de delictes amb demanda de mesura penal alternativa al primer semestre 2009. **En el cas dels delictes contra la seguretat del trànsit les demandes van créixer un 109,19% en relació amb el primer semestre de 2008.**

3.2. Característiques sociodemogràfiques

Al primer semestre de 2009 s'han atès un total de 8.965 persones respecte de les 6.385 del primer semestre de 2008.

El perfil bàsic sociodemogràfic de les persones a les quals s'aplica una MPA ha canviat lleugerament des de 2001 fins ara. **L'edat mitjana ha passat dels 35 als 36 anys** i en el conjunt de la sèrie total d'anys analitzats, aquesta edat oscil·la entre els 35 i els 38 anys. Pel que fa al sexe, els homes representen el col·lectiu més nombrós (91,60% del total), però **el col·lectiu de dones ha anat creixent des de 2006 fins ara, i ha passat del 7,42% al juny de 2006 al 8,40% al juny de 2009. També ha crescut el percentatge d'estrangers.** Aquest col·lectiu ha anat creixent de forma continua des de 2001. En juny de 2001 representaven el 13,33% del total; en juny 2008, el 26,88%; en juny 2009, el 28,14% (taula 2.4).

3.3. Pendants d'inici

Durant el primer semestre de 2009 s'ha fet una reorganització de tot el sistema d'atenció a l'execució de les mesures penals alternatives per poder augmentar de forma substancial el nombre de mesures ateses. S'ha fet una reorganització dels equips de treball, s'han reduït procediments sense posar en risc la qualitat de l'aplicació de la mesura, s'ha augmentat de forma considerable el catàleg de serveis per prestar la mesura i s'ha fet una important desconcentració de la gestió. **Això ha permès atendre al primer semestre 2009 un total de 10.012 mesures, respecte de les 7.281 del primer semestre 2008, és a dir, un 37,51% més de mesures executades o en execució** (gràfic 2.3).

Tanmateix, el nombre de mesures pendents d'inici creix en relació amb el primer semestre de 2008. Així, al primer semestre de 2008 hi havia 4.211 mesures pendents d'inici, el 47,05% del total de mesures. **Al primer semestre de 2009 aquesta xifra ja és de 10.006 mesures pendents d'inici, el 60,60% del total de mesures** (gràfic 2.5).

Les MPA han de ser executades perquè tinguin impacte com a resposta alternativa a la presó. El Departament de Justícia segueix de forma sistemàtica el grau de compliment d'aquestes mesures, tant de les que estan en execució com de les que estan pendents d'inici, per evitar la prescripció de la mesura. I per tal que aquesta prescripció no es produeixi, el Departament ha fet una pla de xoc que es posarà en marxa a partir de l'agost 2009 i que inclou una nova assignació de plantilla, un seguiment en detall de les mesures de més curta durada, les quals tenen més risc de prescriure, un seguiment informatitzat sistemàtic de les mesures en risc de prescripció i una nova reorganització territorial per a una aplicació cada vegada més desconcentrada que permeti donar resposta a l'increment tan important que aquestes mesures estan experimentant.

3.4. Mesures aplicades

Les obligacions (participació en programes formatius, tractaments de deshabitació, compareixença davant de l'Administració, compliment deures i internament per a deshabitació) **i els treballs en benefici de la comunitat suposen el 90,72% del total de mesures aplicades durant el primer semestre de 2009**, respecte del 89,10% que representaven al primer semestre de 2008 (taula 2.6).

Dins d'aquestes mesures **els treballs en benefici de la comunitat han crescut en relació amb anys anteriors i ja representen el 54,47% del total de mesures** (47,36%% al primer semestre de 2008) (taula 2.6).

Les MNPL, mesures de seguretat no privatives de llibertat (tractament ambulatori de salut mental, deshabitació, assistència a programes formatius o custòdia familiar), es mantenen estables des de 2006 amb una mitjana que oscil·la entre les 266 i les 277 (sempre a data de juny pel que fa a aquest *Butlletí*), però perden pes dintre del conjunt de mesures i passen del 11,44% del total de mesures al juny de 2006 al 5,08% al juny 2009 (taula 2.6).

Pel que fa a les MPL, mesures de seguretat privatives de llibertat (internament en un centre psiquiàtric, internament en un centre de deshabitació, internament en un centre d'educació especial), han passat de les 196 aplicacions com a mitjana al juny de 2006 a les

227, com a mitjana al juny de 2008, encara que el seu pes en el conjunt global també ha baixat i ha passat del 8,4% al juny de 2006 al 4,16% al juny de 2009 (taula 2.6).

4. Àmbit de justícia juvenil

4.1. Població

Es produeix un fenomen diferencial en relació amb altres anys pel que fa al nombre de programes i mesures executats i al nombre de joves que han estat en aquests programes. En el primer semestre de 2008 van tenir un total de 8.543 ordres i mesures (assessorament tècnic, mediació, internament en un centre educatiu i seguiment en medi obert) per un total de 5.258 joves. En aquella avaluació van afirmar que hi havia un descens tant en el nombre de menors com en les ordres i els programes en relació amb el juny de 2007. **Al primer semestre de 2009 la situació ha variat. Hi ha menys ordres i mesures que en els semestres dels anys anteriors. En concret, 8.468 ordres i mesures respecte de les 8.543 del primer semestre de 2008. Tanmateix, el nombre de joves sobre els quals s'ha executat o s'està executant una ordre o mesura fins al juny 2009 ha pujat en relació amb el primer semestre 2008: 5.320 al primer semestre de 2009 respecte dels 5.258 al primer semestre de 2008. És a dir, ens arriben menys ordres i mesures però aquestes afecten més menors** (gràfics 3.1 i 3.4).

En una anàlisi més detallada de les ordres i mesures, **la baixada s'ha produït a l'àmbit de l'assessorament tècnic que ha passat de les 3.495 ordres d'assessorament al primer semestre de 2008 a les 3.283 del primer semestre de 2009. La resta d'ordres i mesures ha pujat** (gràfic 3.5).

4.2. Dades sociodemogràfiques generals

El 83,67% dels menors i joves atesos en el conjunt d'ordres i programes són nois (83,15% al primer semestre de 2008), de nacionalitat espanyola (65,34% al primer semestre 2009; 68,52% al primer semestre de 2008) i amb 18 anys de mitjana. Tanmateix hi ha algunes diferències segons els programes que veurem als comentaris posteriors. **Cal dir que la població estrangera de menors i joves ha passat del 31,48% al primer semestre de 2008 al 34,66% al primer semestre de 2009** (taula 3.2, gràfic 3.3).

4.3. Mediació

Durant el primer semestre de 2009 s'han finalitzat, o estan en execució, un total de 1.655 programes de mediació respecte de les 1.592 del primer semestre de 2008 (gràfic 3.6). De les

mediacions finalitzades, **el 77,91% han finalitzat amb un resultat positiu**. Aquesta xifra és lleugerament inferior a les 82,44% positives del primer semestre de 2008 (gràfic 3.7).

4.4. Medi obert

Al primer semestre de 2009 es van atendre un total de 2.315 menors i joves en medi obert respecte dels 2.257 en el primer semestre de 2008 (gràfic 3.8).

El perfil sociodemogràfic i delictiu bàsic dels menors i joves en medi obert és d'un noi (85,30%), de 18 anys, de nacionalitat espanyola (61,77%), amb un delicte principal contra el patrimoni (49,72%), i seguint en ordre d'importància com a delicte principal, un delicte de lesions (25,34%) (taules 3.9 i 3.10).

Com a dades diferenciadores en relació amb el primer semestre de 2008, hi ha més joves estrangers (38,23% al primer semestre 2009; 32,39% al primer semestre 2008) i més noies (14,70% al primer semestre 2009 respecte del 12,54% al primer semestre de 2008) (taula 3.9).

4.5. Centres educatius

La població internada en centres educatius era de 310 al juny de 2009 respecte dels 289 al juny de 2008 (gràfic 3.11). Igual que a mediació i medi obert, **ha pujat el nombre de menors i joves internats en centres educatius**.

El perfil delictiu i sociodemogràfic dels menors i joves internats en centres educatius és el d'un noi (93,55%), de 17 anys, estranger (50,32%), amb delicte principal contra el patrimoni (53,21%) o amb delicte principal de lesions (24,16%) (taula 3.12, 3.13).

Ha disminuït el percentatge de noies en centres educatius: el 6,45% al juny 2009 respecte del 10,38% en medi obert.

4.6. Programes escolars i de formació professional ocupacional

Gairebé el 100% dels menors internats en centres educatius estan escolaritzats llevat de 8 interns de 18 anys que fan altres activitats alternatives (gràfic 3.14).

197 interns segueixen cursos de formació professional ocupacional (63,55% del total de menors internats) respecte dels 179 que ho feien al juny de 2008 (61,94%) (gràfic 3.15).

4.7. Incidents

El nombre de trencaments de sortides de règim, permisos de cap de setmana i permisos extraordinaris ha estat de 21, dels quals 15 (el 71,43%) ja han retornat. Durant el primer semestre de 2008 aquesta xifra va ser de 35. **Hi ha hagut una baixada del 66,66% en relació amb el primer semestre de 2008** (taula 3.16).

Pel que fa a fugues i evasions les mesures i protocols de seguretat estan resultant molt eficients. Al primer semestre 2009 hi ha hagut un total de 8 fugues i evasions: 5 des de centre obert i 3 en sortides amb acompanyament. Durant el primer semestre de 2008 el nombre de fugues i evasions va ser de 22 (taula 3.17).

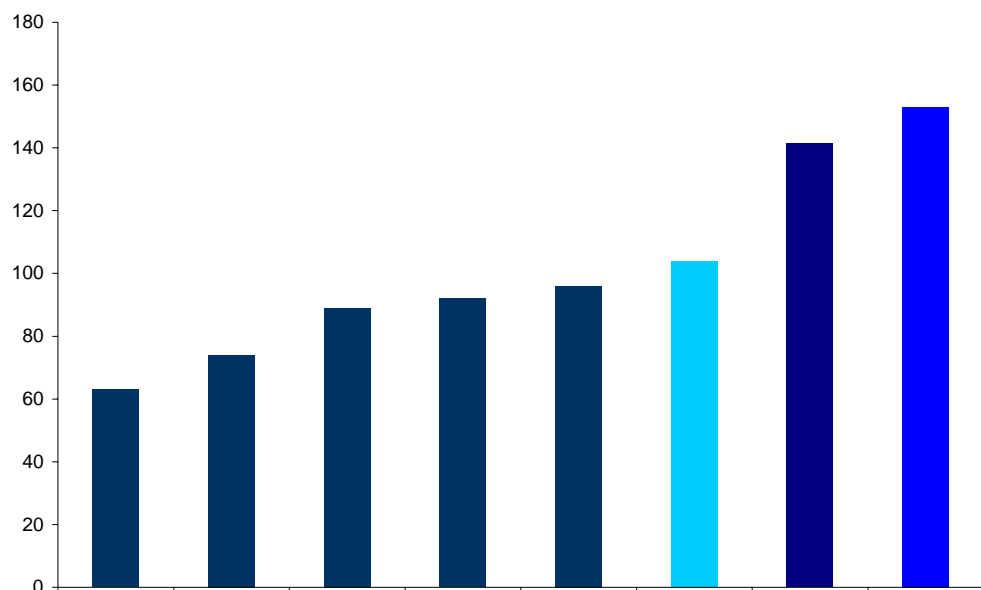
serveis penitenciaris i rehabilitació

dades bàsiques

1 semestre

02/03/04/05/06/07/08/09

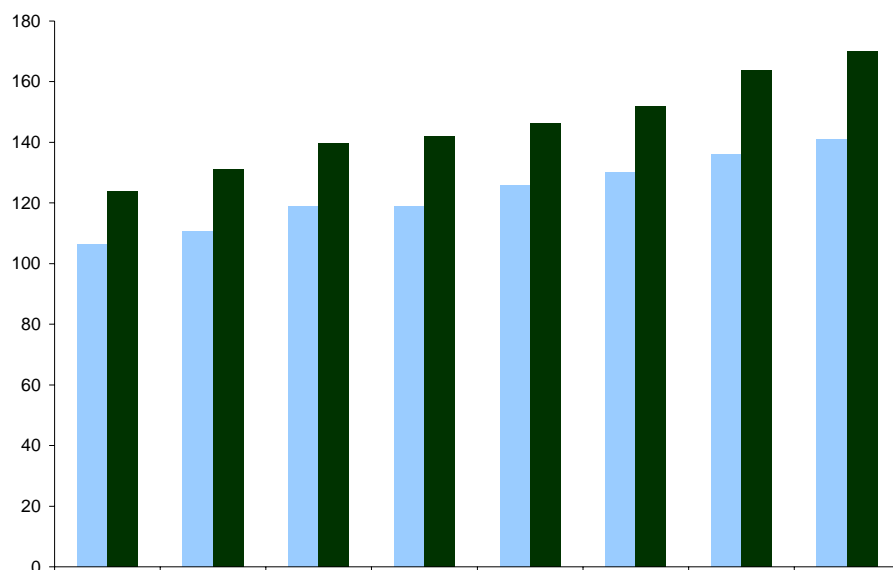
1.1 Població reclusa cada 100 mil hab. Comparativa amb Espanya i altres països d'Europa



	Dinamarca	Suècia	Alemanya	Itàlia	França	Portugal	Catalunya	Angl. i Gal·les	Espanya
Pob. reclusa cada 100mil habitants	63	74	89	92	96	104	141	153	166
	set-08	set-08	set-08	set-08	set-08	set-08	juny-09	set-08	juny-09

Dades procedents de la web de la University of London (<http://www.kcl.ac.uk/>). Les dades d'Espanya recullen la població penitenciària de tot l'Estat i són les del dia 26 de desembre de 2008 i han estat extretes a partir de la informació publicada pel Ministeri de l'Interior a la seva web (www.mir.es). Les dades de Catalunya es refereixen a la població encarcerada l'últim dia del mes de desembre i s'han extret a partir de les nostres pròpies dades del Departament de Justícia. Les dades de la resta de països corresponen a les dates que s'indiquen a sota de la taxa. Quant a les dades de població de Catalunya i Espanya, s'han fet servir les últimes oficials del padró d'habitants referides a l'1 de gener de 2008 i aprovades per Reial Decret 2124/2008, de 26 de desembre de 2008.

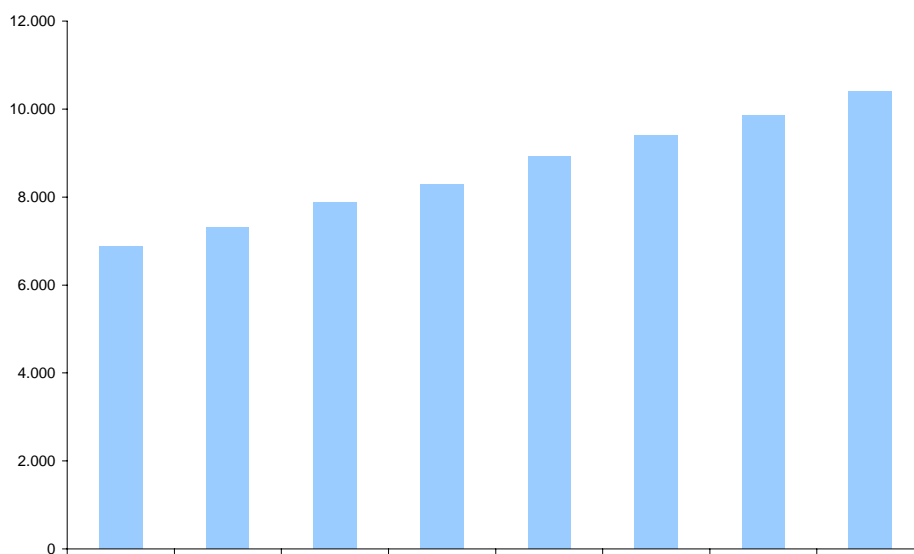
1.2 Evolució anual de la població encarcerada per cada 100 mil habitants



	2002	2003	2004	2005	2006	2007	2008	juny-09
Catalunya	106	111	119	119	126	130	136	141
Resta de l'Estat	124	131	140	142	146	152	164	170

Es compara la població d'encarcerats per cada 100.000 habitants a Catalunya i a la resta de l'Estat. Les dades sobre encarcerats a Catalunya fan referència a l'últim dia de cada any o semestre. Les dades sobre la població encarcerada de la resta de l'Estat han estat extretes a partir de la informació publicada pel Ministeri de l'Interior a la seva web (www.mir.es). Les dades de població han estat extretes de la pàgina web de l'INE i són les últimes dades oficials del padró d'habitants referides a l'1 de gener de 2008 i aprovades per Reial Decret 2124/2008, de 26 de desembre de 2008.

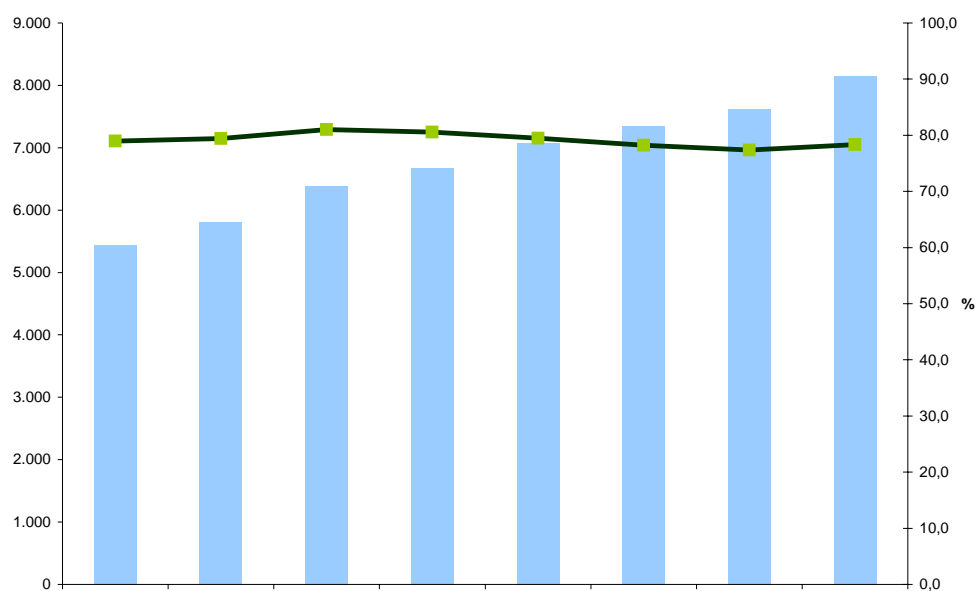
1.3 Total població encarcerada



	1 sem 02	1 sem 03	1 sem 04	1 sem 05	1 sem 06	1 sem 07	1 sem 08	1 sem 09
Pob encarcerada l'últim dia del semestre	6.887	7.314	7.885	8.286	8.911	9.395	9.845	10.407

Es fa referència al nombre total d'interns que hi ha als centres penitenciaris l'últim dia de cada semestre a les 24 h.

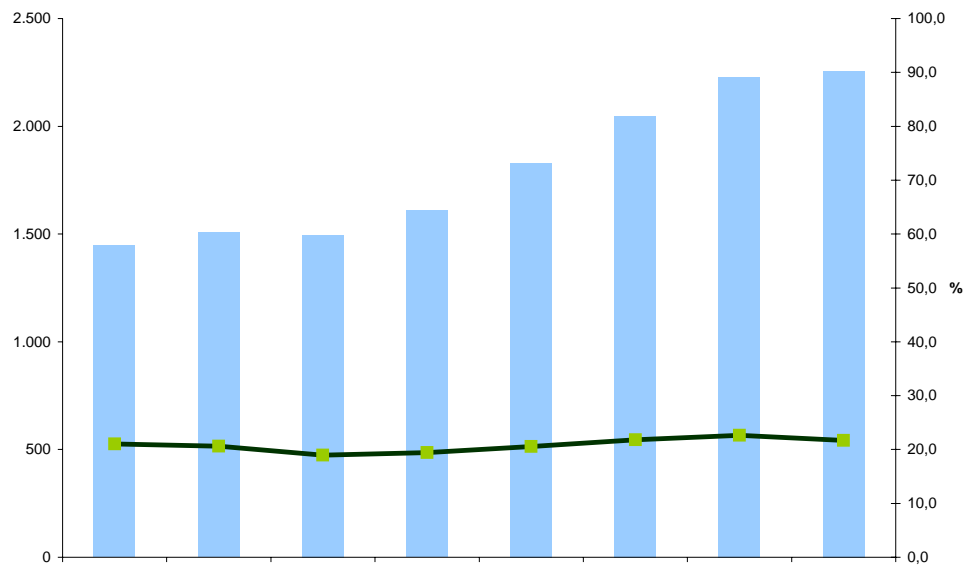
1.4 Penats



	1 sem 02	1 sem 03	1 sem 04	1 sem 05	1 sem 06	1 sem 07	1 sem 08	1 sem 09
Penats l'últim dia del semestre	5.440	5.808	6.389	6.677	7.081	7.347	7.615	8.150
% sobre total encarcerats l'últim dia	79,0	79,4	81,0	80,6	79,5	78,2	77,3	78,3

Es presenta el nombre d'interns penats l'últim dia de cada semestre i el percentatge que representa sobre el total d'interns que hi havia en aquest moment. En aquest concepte estan inclosos els interns penats que tenien alguna causa preventiva (al voltant del 2-3% del total de penats) i els interns judicials (un 0,6% dels penats).

1.5 Preventius



	1 sem 02	1 sem 03	1 sem 04	1 sem 05	1 sem 06	1 sem 07	1 sem 08	1 sem 09
Preventius l'últim dia del semestre	1.447	1.506	1.496	1.609	1.830	2.048	2.230	2.257
% sobre total encarcerats l'últim dia	21,0	20,6	19,0	19,4	20,5	21,8	22,7	21,7

Es presenta el nombre d'interns preventius l'últim dia de cada semestre i el percentatge que representa sobre el total d'interns que hi havia en aquest moment.

1.6 Perfil bàsic sociodemogràfic i delictiu de la població reclusa

	1 sem 02	1 sem 03	1 sem 04	1 sem 05	1 sem 06	1 sem 07	1 sem 08	1 sem 09
Home %	92,8	92,80	93,10	93,00	93,10	93,00	92,80	92,90
Espanyol %	72,30	70,20	69,20	66,50	64,80	61,10	59,10	57,40
Entre 31 i 40 anys (%)	37,78	38,14	37,26	37,37	37,02	36,28	36,29	
Penat %	79,00	79,40	81,00	80,60	79,50	78,20	77,30	78,30
Codi penal 1995								
Contra el patrimoni i or. Socioeconòmic %	63,62	62,99	62,85	61,28	59,07	56,83	54,86	52,99
Contra la salut pública %	14,13	13,87	13,53	13,48	13,88	15,24	16,01	15,87
Lesions %	2,37	2,54	2,87	3,16	3,48	3,64	3,39	3,90
Codi penal derogat								
Contra la propietat %	72,52	72,06	70,85	70,40	67,92	67,30	70,87	69,66
Contra les persones %	3,94	4,15	4,31	4,29	4,67	4,91	5,64	4,97
Contra l'administració de la justícia %	4,09	4,20	4,58	4,60	4,67	4,60	4,72	4,82
Mitjana dies condemna total imposada				3.213	3.130	3.066	3.016	2.899

Perfil bàsic sociodemogràfic de la població reclusa. Dels principals delictes de totes les causes es presenten els tres amb una freqüència més elevada tant pel codi penal derogat com pel codi penal de 1995.

Contra el patrimoni i l'ordre socioeconòmic inclou: furt, tots els tipus de robatoris, extorsió, usurpació, estafa, apropiació indeguda, aixecament de béns, fallida fraudulenta, danys i receptació.

Contra la salut pública inclou: contra la salut pública, elaboració o tràfic de drogues, inf. begudes o anàlogues.

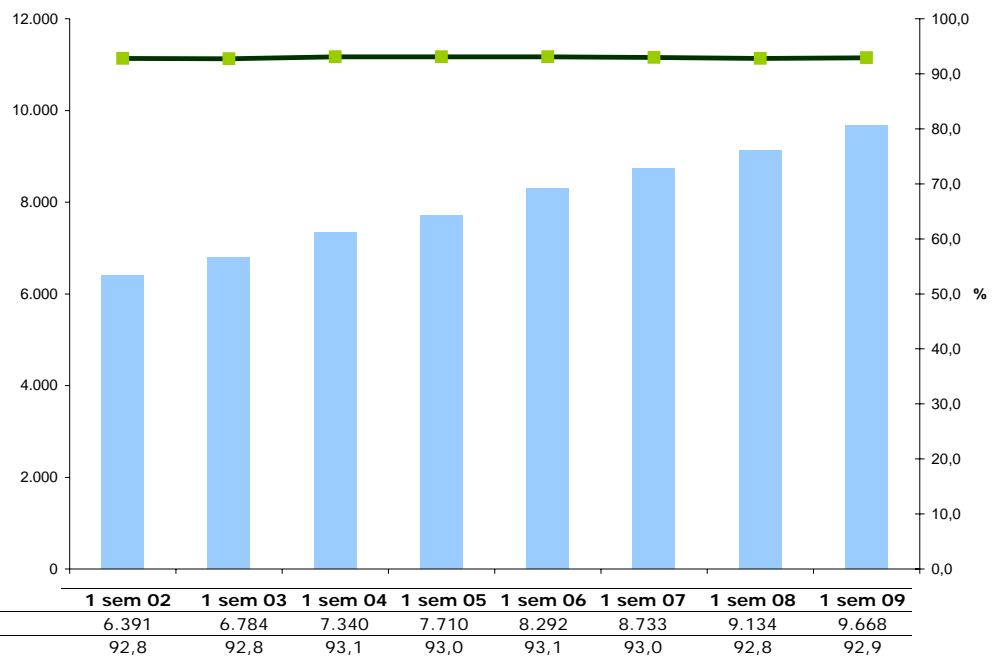
Lesions inclou: Lesions, Lesions per imprudència, violència física sobre les persones i violència domèstica no habitual

Contra la propietat inclou: robatori, furt, alçament de béns, estafa, preceptació o encubriment, incendi, estralls, tinença eines per robar, apropiació indeguda i danys.

Contra les persones inclou: homicidi, assassinat, parricidi, lesions, robatori amb homicidi i robatori amb violència i intimidació

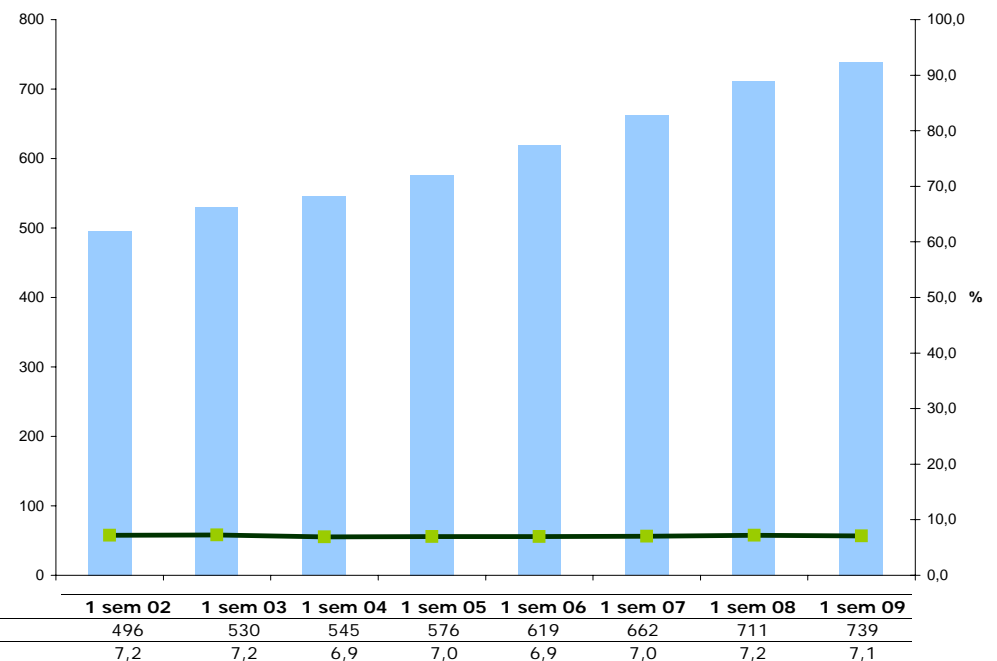
Contra l'administració de justícia també inclou trencament de condemna.

1.7 Homes



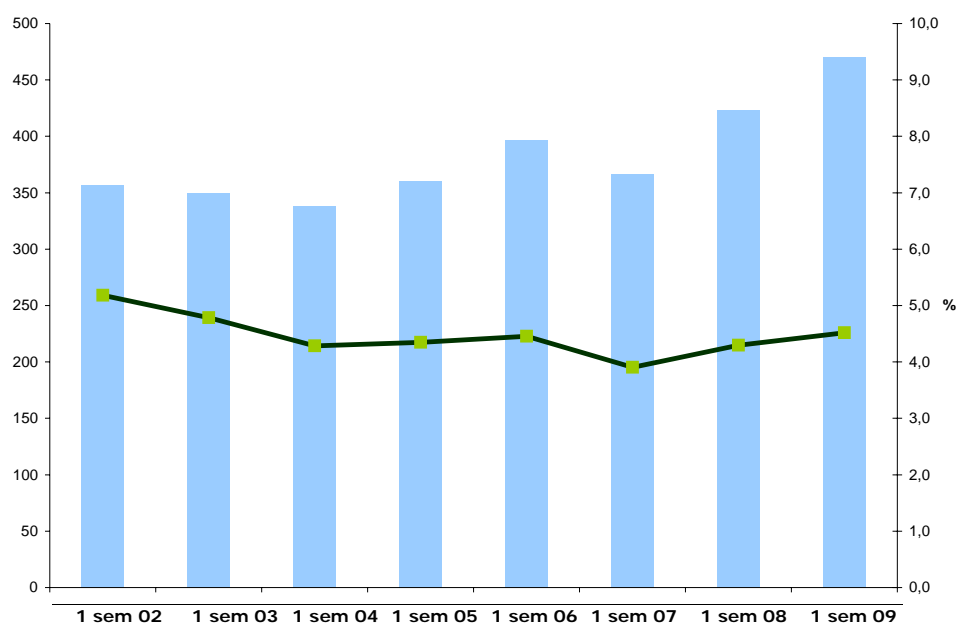
Nombre total d'homes empresonats que hi havia l'últim dia de cada semestre i el percentatge que representa en referència al total d'empresonats.

1.8 Dones



Nombre total de dones empresonades que hi havia l'últim dia de cada semestre i el percentatge que representa en referència al total d'empresonats.

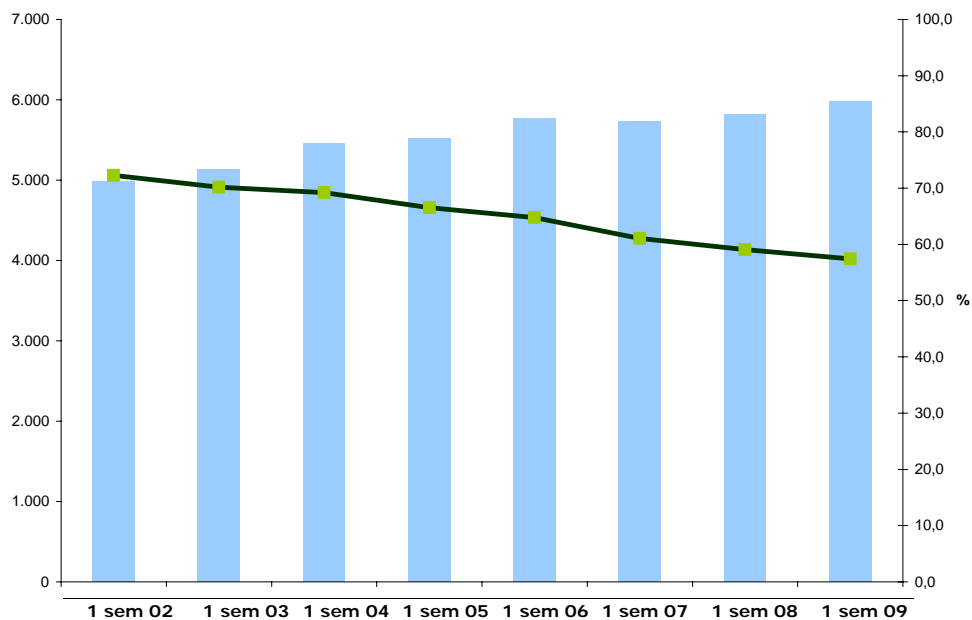
1.9 Joves



	1 sem 02	1 sem 03	1 sem 04	1 sem 05	1 sem 06	1 sem 07	1 sem 08	1 sem 09
Joves l'últim dia del semestre	357	350	338	360	397	367	423	470
% sobre total encarcerats l'últim dia	5,2	4,8	4,3	4,3	4,5	3,9	4,3	4,5

Nombre total de joves empresonats que hi havia l'últim dia de cada semestre i el percentatge que representa en referència al total d'empresonats. Hi inclou homes i dones des dels 18 fins als 21 anys, ambdós inclosos.

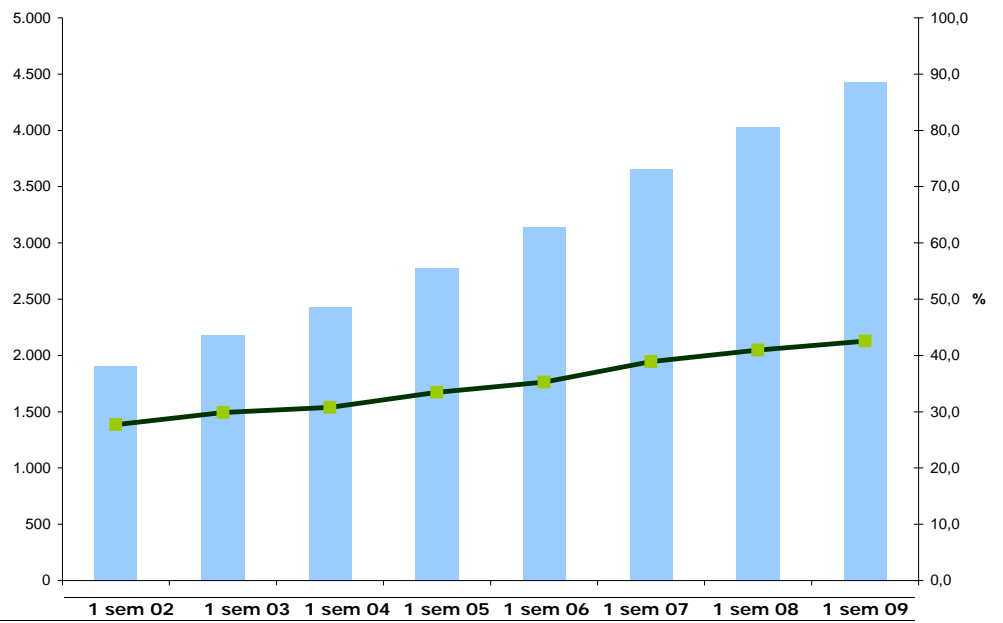
1.10 Espanyols



	1 sem 02	1 sem 03	1 sem 04	1 sem 05	1 sem 06	1 sem 07	1 sem 08	1 sem 09
Espanyols l'últim dia del semestre	4.979	5.131	5.459	5.513	5.770	5.739	5.815	5.978
% sobre total encarcerats l'últim dia	72,3	70,2	69,2	66,5	64,8	61,1	59,1	57,4

Nombre total d'empresonats de nacionalitat espanyola que hi havia l'últim dia de cada semestre i el percentatge que representa en referència al total d'empresonats.

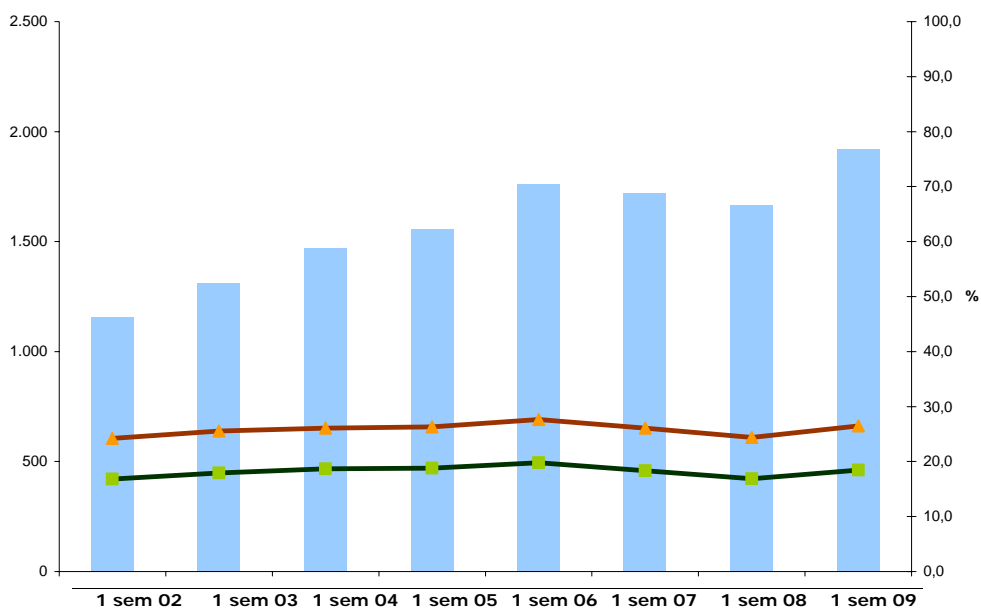
1.11 Estrangers



■ Estrangers l'últim dia del semestre	1.908	2.183	2.426	2.773	3.141	3.656	4.030	4.429
■ % sobre total encarcerats l'últim dia	27,7	29,8	30,8	33,5	35,2	38,9	40,9	42,6

Nombre total d'empresonats estrangers, comunitaris i extracomunitaris, que hi havia l'últim dia de cada semestre i el percentatge que representa en referència al total d'empresonats. Als centres penitenciaris de Catalunya hi ha interns de més de 100 nacionalitats diferents.

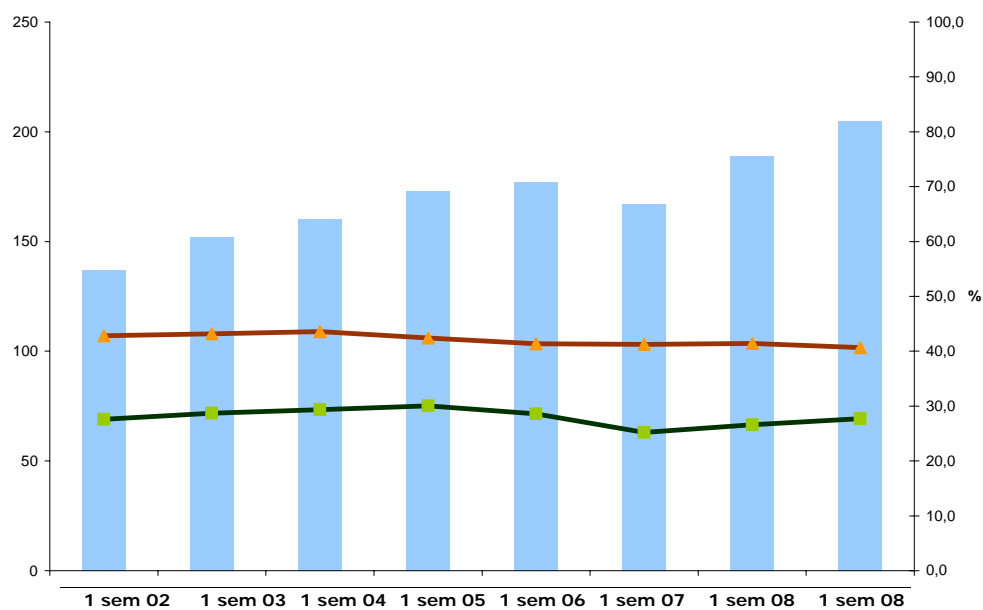
1.12 Interns en 3r grau



	1 sem 02	1 sem 03	1 sem 04	1 sem 05	1 sem 06	1 sem 07	1 sem 08	1 sem 09
Interns en 3r grau l'últim dia del semestre	1.159	1.312	1.471	1.558	1.764	1.721	1.665	1.920
% sobre total encarcerats	16,8	17,9	18,7	18,8	19,8	18,3	16,9	18,4
% sobre total classificats	24,2	25,6	26,1	26,3	27,7	26,1	24,4	26,5

Es presenta el nombre d'interns que hi havia en 3r grau de tractament, al conjunt de les seves modalitats, l'últim dia de cada semestre. També es presenta el percentatge que aquest nombre representa pel que fa al total d'interns i el percentatge en referència al nombre d'interns penats classificats. Aquests dos percentatges s'han d'analitzar conjuntament. No tots els interns estan classificats. La classificació en graus de tractament només afecta els interns penats i no pas els preventius. D'altra banda no tots els interns penats estan classificats: per a la classificació d'un penat és necessari no solament la sentència ferma sinó també la proposta dels equips de tractament dels centres penitenciaris. Aquesta proposta s'ha de fer en un termini màxim de dos mesos des de la recència de la sentència ferma

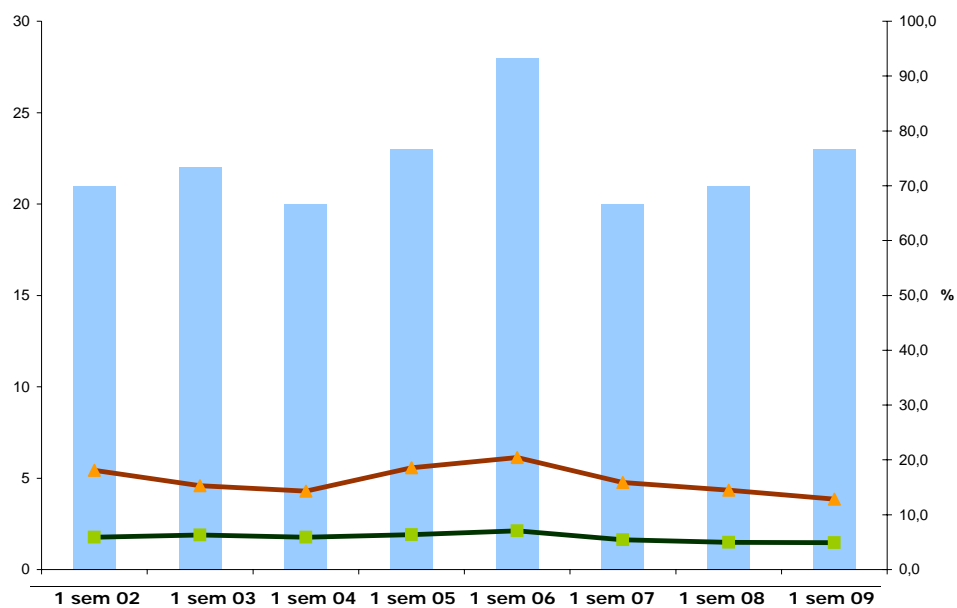
1.13 Dones en 3r grau



	1 sem 02	1 sem 03	1 sem 04	1 sem 05	1 sem 06	1 sem 07	1 sem 08	1 sem 08
Dones en 3r grau l'últim dia del semestre	137	152	160	173	177	167	189	205
% sobre dones encarcerades	27,6	28,7	29,4	30,0	28,6	25,2	26,6	27,7
% sobre dones classificades	42,8	43,2	43,6	42,4	41,4	41,2	41,4	40,7

Fa referència a les dades del gràfic 1.12, però en relació al conjunt de dones empresonades.

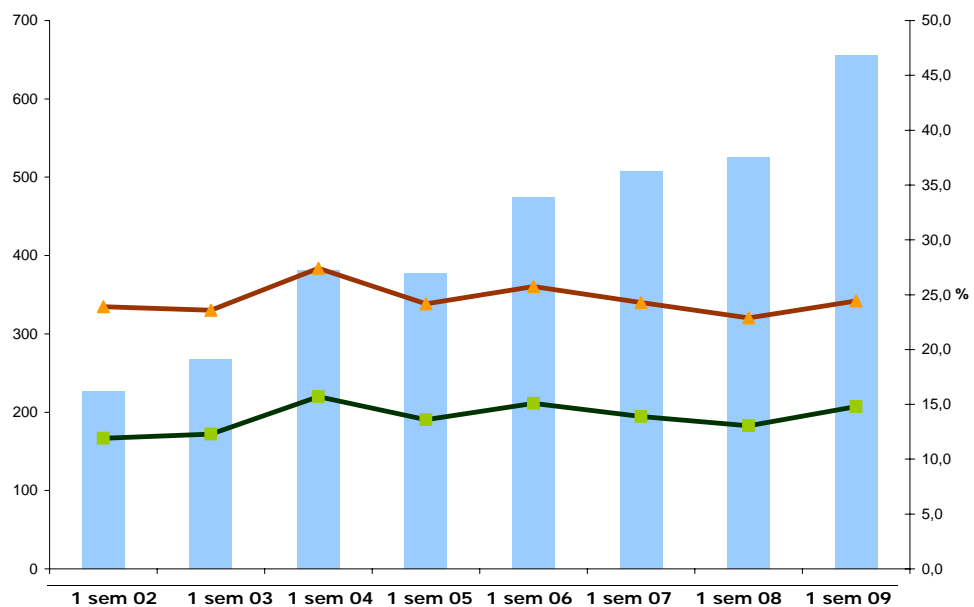
1.14 Joves en 3r grau



	1 sem 02	1 sem 03	1 sem 04	1 sem 05	1 sem 06	1 sem 07	1 sem 08	1 sem 09
Joves en 3r grau l'últim dia del semestre	21	22	20	23	28	20	21	23
% sobre joves encarcerats	5,9	6,3	5,9	6,4	7,1	5,4	5,0	4,9
% sobre joves classificats	18,1	15,3	14,3	18,5	20,4	15,9	14,5	12,8

Fa referència a les dades del gràfic 1.12, però circumscrites al conjunt de joves empresonats.

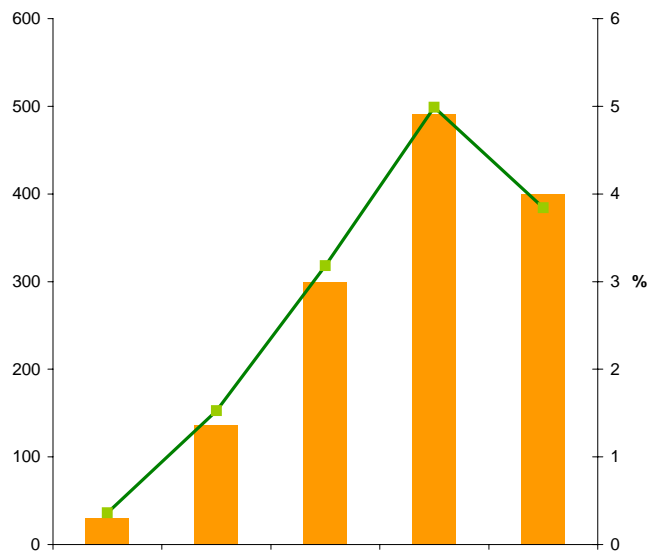
1.15 Estrangers en 3r grau



	1 sem 02	1 sem 03	1 sem 04	1 sem 05	1 sem 06	1 sem 07	1 sem 08	1 sem 09
Estrangers en 3r grau l'últim dia del semestre	227	268	381	377	474	508	526	656
% sobre estrangers encarcerats	11,9	12,3	15,7	13,6	15,1	13,9	13,1	14,8
% sobre estrangers classificats	23,9	23,6	27,4	24,2	25,7	24,3	22,9	24,4

Fa referència a les dades del gràfic 1.12, però circumscrites al conjunt d'estrangers empresonats.

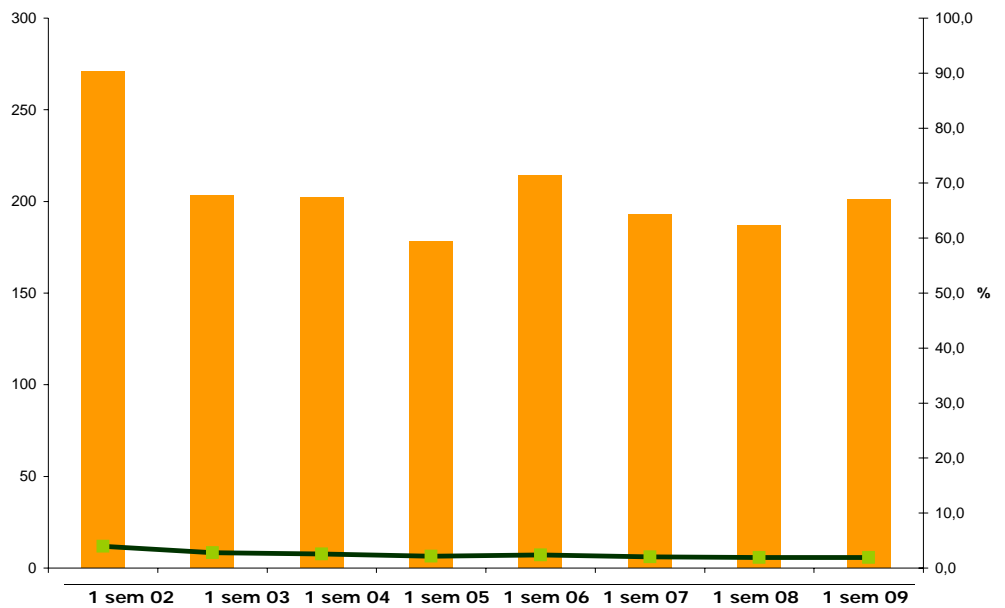
1.16 Interns acumulats en 100.2



	1 sem 05	1 sem 06	1 sem 07	1 sem 08	1 sem 09
Interns en règim tancat l'últim dia del semestre	30	136	299	491	400
% sobre total encarcerats	0,4	1,5	3,2	5,0	3,8

L'article 100.2 introdueix el principi de flexibilitat a la classificació en graus de tractament. Mitjançant aquesta fiura es poden combinar aspectes de diferents graus de tractament, fonamentat en programa específic de tractament. En aquest gràfic es presenta el nombre acumulat d'interns de cada primer semestre als quals se'ls va aplicar una modalitat de vida 100.2 que combina aspectes del segon grau amb aspectes del tercer grau com ara la possibilitat de sortir a treballar fora del centre penitenciari encara que estiguin classificats en segon grau de tractament.

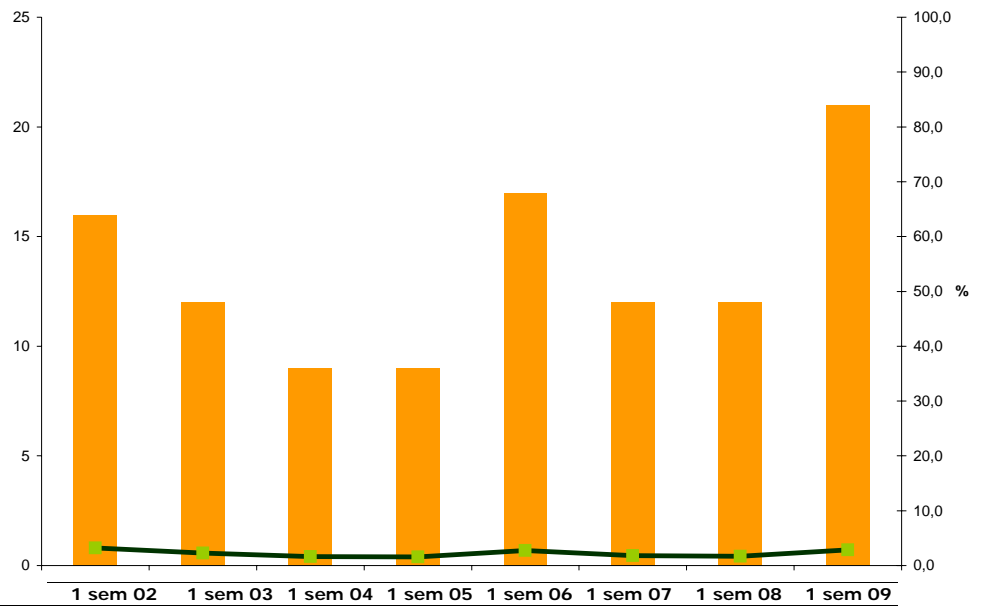
1.17 Interns en règim tancat



	1 sem 02	1 sem 03	1 sem 04	1 sem 05	1 sem 06	1 sem 07	1 sem 08	1 sem 09
Interns en règim tancat l'últim dia del semestre	271	203	202	178	214	193	187	201
% sobre total encarcerats	3,9	2,8	2,6	2,1	2,4	2,1	1,9	1,9

Interns que l'últim dia del semestre estaven en règim tancat. Inclou els penats classificats en 1r grau i els preventius en article 10. Aquests últims representen, aproximadament, un 20% dels interns en règim tancat. També s'inclou el percentatge que representen els interns en règim tancat respecte al total d'encarcerats.

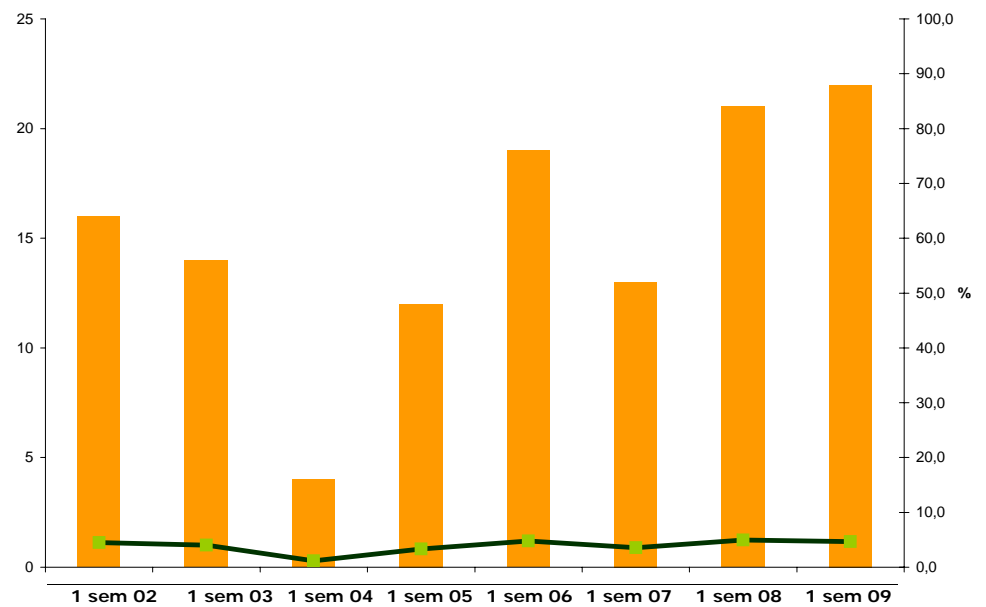
1.18 Dones en règim tancat



■ Dones en règim tancat l'últim dia del semestre
■ % sobre dones encarcerades

Nombre de dones en règim tancat l'últim dia de cada semestre. Percentatge que representen sobre les dones encarcerades.

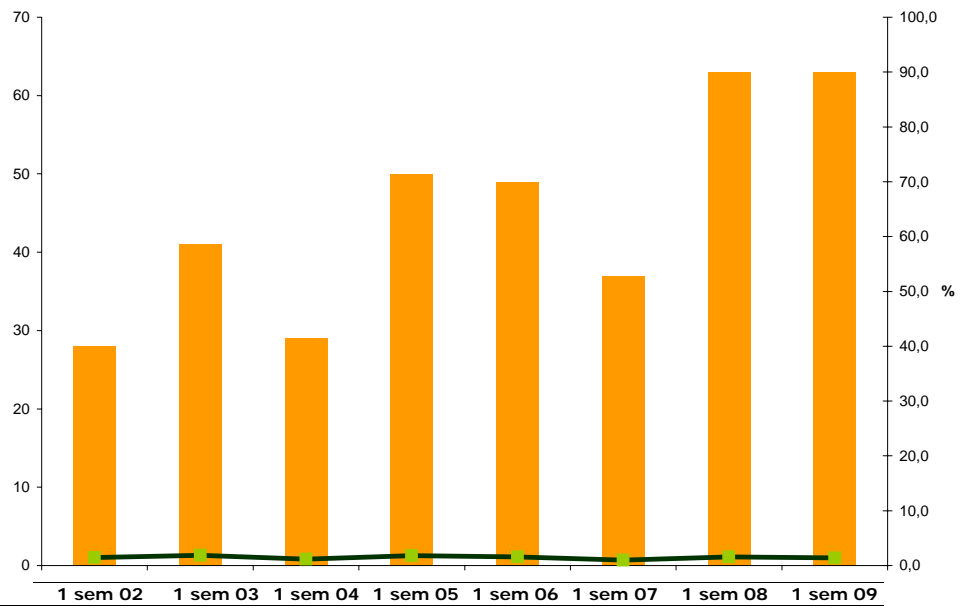
1.19 Joves en règim tancat



■ Joves en règim tancat l'últim dia del semestre
■ % sobre joves encarcerats

Nombre de joves en règim tancat l'últim dia de cada semestre. Percentatge que representen sobre els joves encarcerats.

1.20 Estrangers en règim tancat

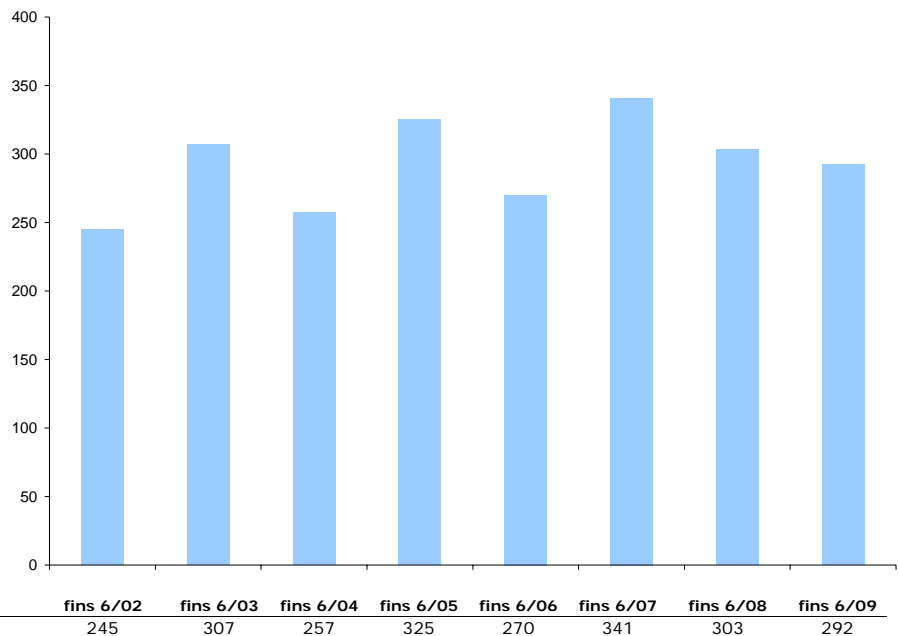


■ Estrang. en règim tancat l'últim dia del semestre

■ % sobre estrangers encarcerats

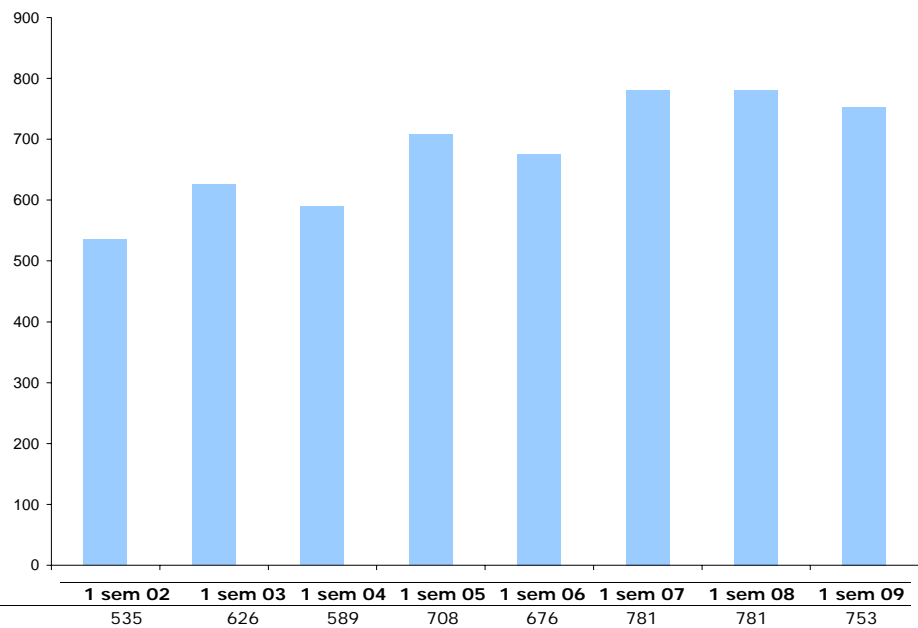
Nombre d'estrangers en règim tancat l'últim dia de cada semestre. Percentatge que representen sobre els estrangers encarcerats.

1.21 Evolució de les llibertats condicionals concedides



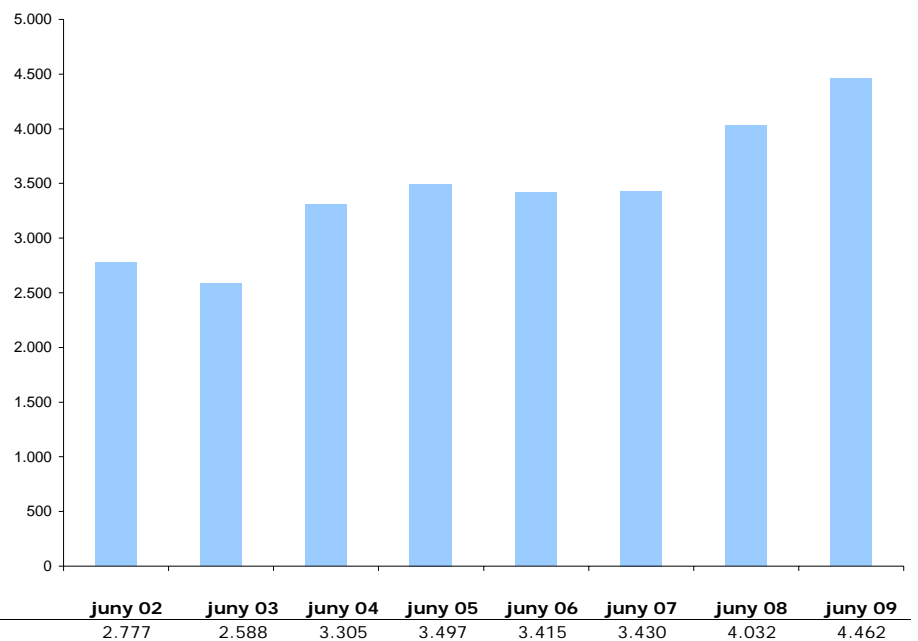
En aquest apartat es fa referència al nombre de llibertats condicionals acumulades durant el semestre que han estat proposades al JVP i que han estat aprovades. Cal dir que no totes les llibertats condicionals són aprovades necessàriament.

1.22 Evolució mensual dels interns en llibertat condicional



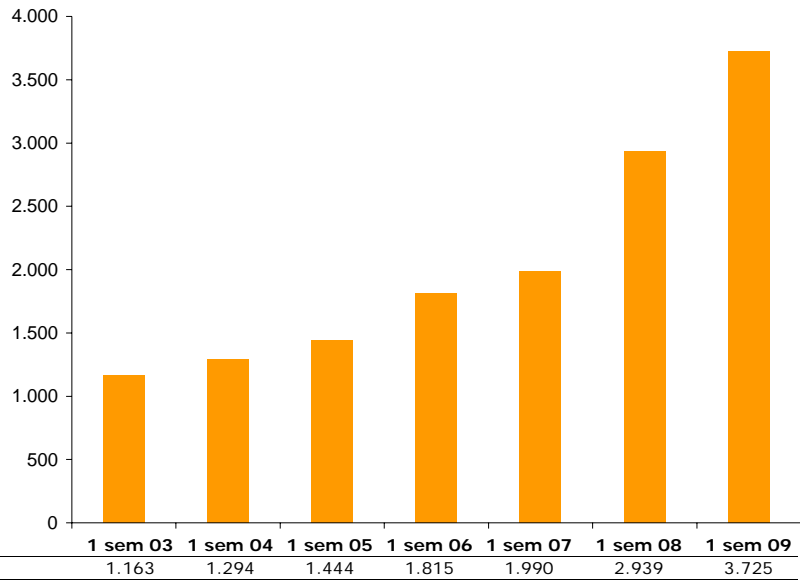
Es presenten les dades del nombre d'interns que estan complint la seva part final de la condemna en règim de llibertat condicional sota la supervisió i seguiment dels equips especialitzats de medi obert l'últim dia de cada semestre.

1.23 Mitjana de matriculacions en programes de formació escolar per a adults



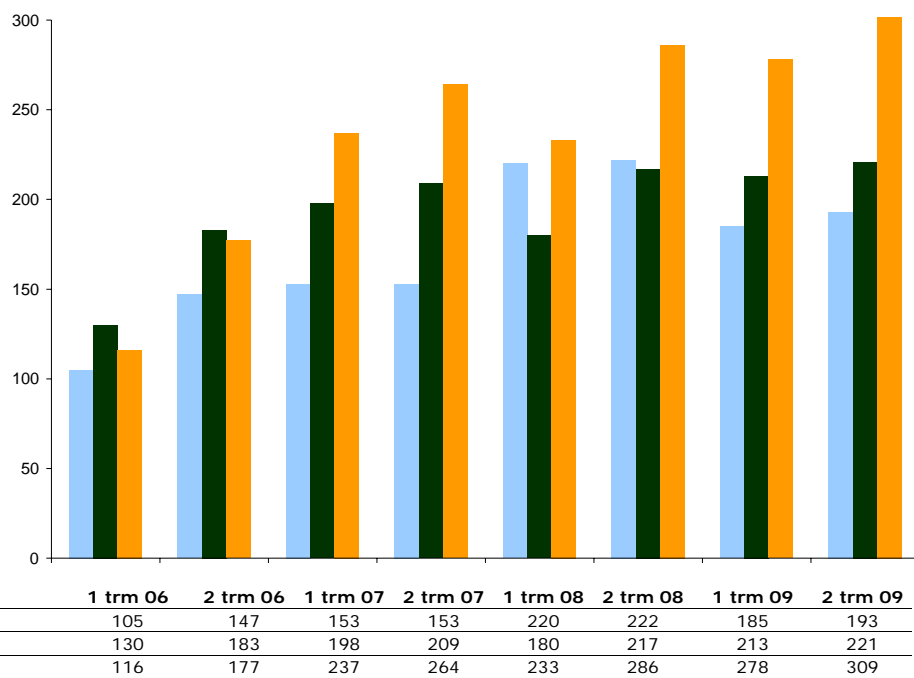
Mitjana semestral de matriculacions en ensenyaments escolars i d'educació d'adults. Es consideren les matriculacions en formació instrumental (educació primària), educació secundària, batxillerat, formació professional, estudis universitaris (inclou preaccés i accés), castellà per a estrangers, català, mòduls formatius i informàtica. A partir del mes de gener de 2006 també es recullen les matriculacions en idiomes estrangers i estudis complementaris (escola unitària, reforç escolar i autoformació). La població disponible es calcula: total d'interns menys el 5% del total d'interns (interns en trànsit, infermeria, etc.) menys interns en 3r grau.

1.24 Població penitenciària en programes de treball



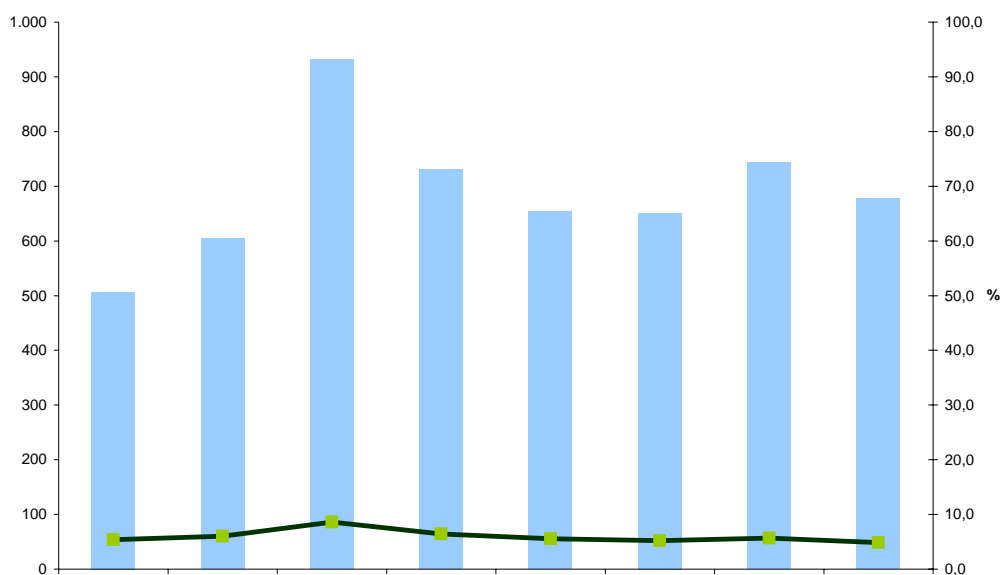
Mitjana semestral d'interns en programes de treball: tallers productius, plans ocupacionals, serveis externs i destinacions.

1.25 Interns amb tractament especialitzat: SAC, DEVI i VIDO



Interns que estan als programes SAC (delictes sexuals), DEVI (delictes violents) i VIDO (violència domèstica) l'últim dia dels dos primers trimestres dels anys 2006-2009.

1.26 Interns que han gaudit de sortides programades

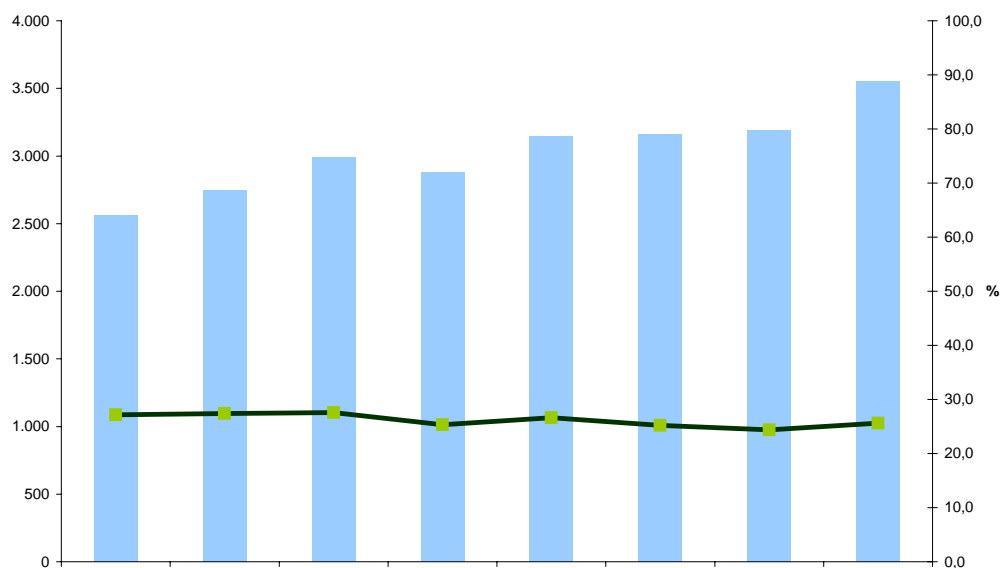


fins 6/02 fins 6/03 fins 6/04 fins 6/05 fins 6/06 fins 6/07 fins 6/08 fins 6/09

Interns dif que han gaudit de sortides programades	507	605	932	731	654	651	744	677
% sobre interns diferents	5,4	6,0	8,6	6,4	5,5	5,2	5,7	4,9

Les sortides programades són un complement qualitatiu dels permisos de sortida habituals ja que faciliten a l'intern l'accés a situacions, ambients i recursos alternatius al seu medi habitual i que reforcen els processos de treball de rehabilitació que es duu a terme als centres penitenciaris. En aquests permisos l'intern surt amb acompanyament i el contingut del permís està prèviament planificat (sortida a veure una obra de teatre, a un recurs laboral, a participar en una activitat social com ara el cinema, una competició esportiva...). S'ofereixen com a dades el nombre d'interns diferents que han gaudit d'aquest tipus de permisos al llarg del semestre i el percentatge que aquesta xifra representa en relació amb el nombre total d'interns que cada semestre són als centres penitenciaris.

1.27 Interns que han gaudit de permisos

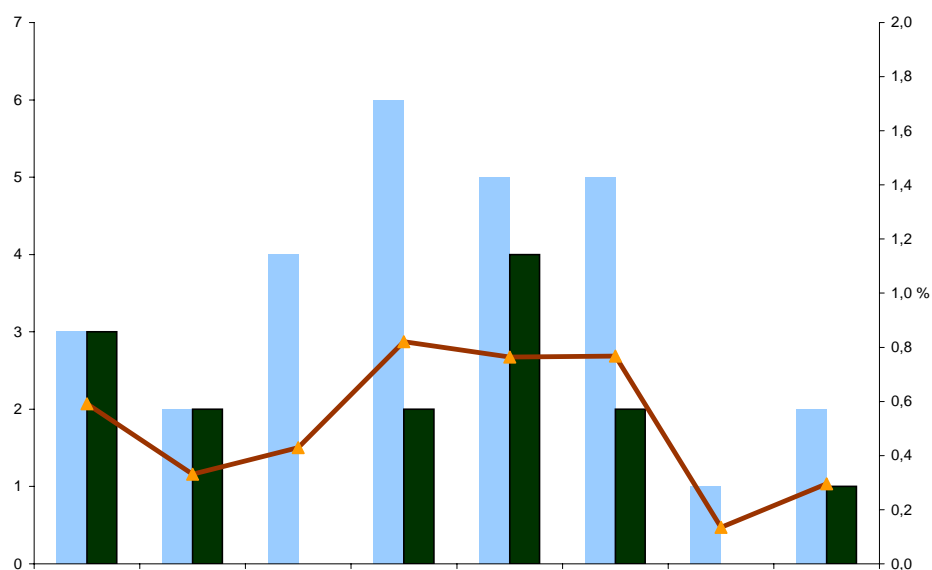


fins 6/02 fins 6/03 fins 6/04 fins 6/05 fins 6/06 fins 6/07 fins 6/08 fins 6/09

Interns diferents que han gaudit de permisos	2.560	2.746	2.989	2.883	3.146	3.165	3.189	3.556
% sobre interns diferents	27,2	27,4	27,6	25,3	26,6	25,2	24,4	25,6

Els permisos de sortida tenen com a finalitat principal la preparació de l'individu per a la vida en llibertat. Mitjançant aquests permisos es manté l'intern en contacte amb la societat i es possibilita el desenvolupament dels processos de reinserció social. Hi ha permisos ordinaris en 2n grau de tractament (fins a 36 dies per any), ordinaris en 3r grau (fins a 48 dies per any), permisos de cap de setmana (només per als interns en 3r grau), i permisos extraordinaris. L'intern gaudeix d'aquests permisos sense acompanyament de personal dels serveis penitenciaris i de rehabilitació ni policial (llevat en alguns dels permisos de tipus extraordinari). S'ofereix la dada del nombre total d'interns que n'han gaudit i el percentatge que aquesta dada representa sobre el total d'interns que cada semestre són o han estat als centres penitenciaris.

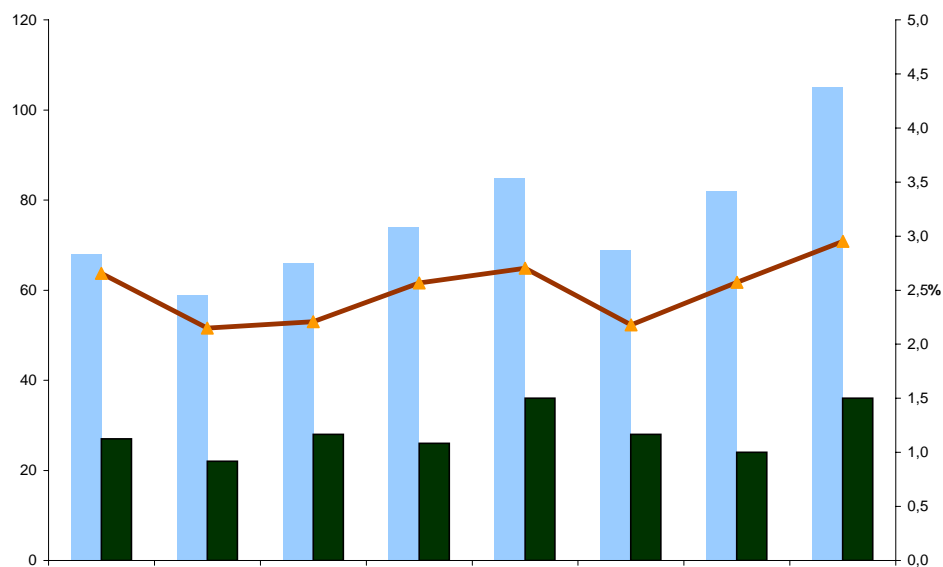
1.28 Trencaments i recuperacions en sortides programades



	2002	2003	2004	2005	2006	2007	2008	2009
Trencaments en sortides programades	3	2	4	6	5	5	1	2
Recuperacions en sortides programades	3	2	0	2	4	2	0	1
% trencaments sobre interns que n'han gaudit	0,6	0,3	0,4	0,8	0,8	0,8	0,1	0,3
% recuperacions sobre trencaments	100,0	100,0	0,0	33,3	80,0	40,0	0,0	0,5

De vegades algun intern pot malmetre la confiança que se li atorga i es fuga durant el gaudiment d'aquests tipus de permisos. En aquest apartat es presenta el nombre d'interns que cada semestre han malmès aquesta confiança, el percentatge que aquests trencaments representen sobre el total d'interns que n'han gaudit, el nombre dels interns en trencament que van retornar a la presó, de forma voluntària o per la força pública i el percentatge que representa aquest nombre de reingressos sobre el total de trencaments.

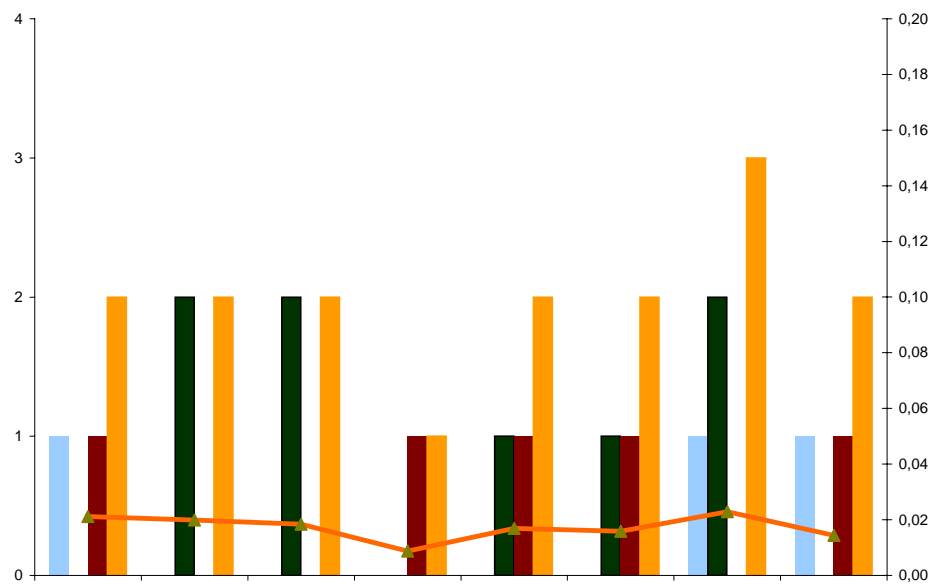
1.29 Trencaments i recuperacions en permisos



	2002	2003	2004	2005	2006	2007	2008	2009
Trencaments en permisos	68	59	66	74	85	69	82	105
Recuperacions en permisos	27	22	28	26	36	28	24	36
% trencaments sobre interns que n'han gaudit	2,7	2,1	2,2	2,6	2,7	2,2	2,6	3,0
% recuperacions sobre trencaments	39,7	37,3	42,4	35,1	42,4	40,6	29,3	34,3

També aquests trencaments de confiança es produeixen ocasionalment en els permisos ordinaris, extraordinaris i de cap de setmana. En aquest apartat es presenta el nombre d'interns que cada semestre han malmès aquesta confiança, el percentatge que aquests trencaments representen sobre el total d'interns que n'han gaudit, el nombre dels interns en trencament que van retornar a la presó, de forma voluntària o per la força pública, i el percentatge que representa aquest nombre de reingressos sobre el total de trencaments.

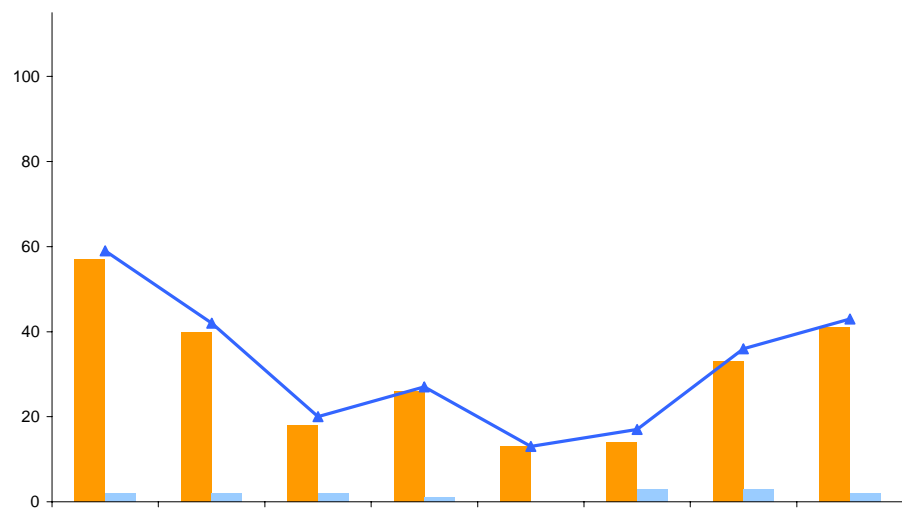
1.30 Evasions



	fins 6/02	fins 6/03	fins 6/04	fins 6/05	fins 6/06	fins 6/07	fins 6/08	fins 6/09
Evasió des de centre obert/secció oberta	1	0	0	0	0	0	1	1
Evasió en trasllat	0	2	2	0	1	1	2	0
Evasió des de centre ordinari	1	0	0	1	1	1	0	1
Total evasions	2	2	2	1	2	2	3	2
Interns diferents	9.429	10.034	10.842	11.379	11.822	12.567	13.089	13.871
% evasions sobre interns diferents	0,021	0,020	0,018	0,009	0,017	0,016	0,023	0,014

Per evasions entenem les fugues que es produeixen trencant els sistemes de seguretat dels centres penitenciaris. Les dades per a cada semestre s'agrupen en evasions des de centres oberts/seccions obertes, on compleixen condemna interns en 3r grau, evasions en trasllat per la força pública (sortides a judici, hospitalàries) i evasions des de centres de compliment ordinari. També s'informa del percentatge que aquestes evasions suposa sobre el total d'interns que cada semestre són o han estat als centres penitenciaris

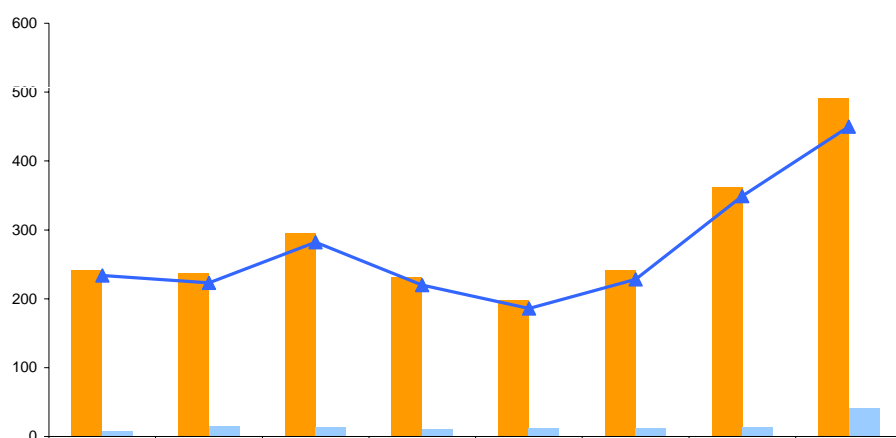
1.31 Evolució anual de les agressions a funcionaris o lesions en l'exercici de les seves funcions



	juny-02	juny-03	juny-04	juny-05	juny-06	juny-07	juny-08	juny-09
Total Agressions o lesions a funcionari	59	42	20	27	13	17	36	43
Agressió o lesió greu a funcionari	2	2	2	1	0	3	3	2
Agressió o lesió lleu a funcionari	57	40	18	26	13	14	33	41
Interns diferents	9.429	10.034	10.842	11.379	11.822	12.567	13.089	13.871
Taxa agr fun/100int	0,63	0,42	0,18	0,24	0,11	0,14	0,28	0,31

Les agressions o lesions lleus són aquelles que es resolen amb una intervenció mínima per part dels serveis sanitaris del centre penitenciar. Les agressions o lesions greus són aquelles que requereixen assistència sanitària externa i que en alguns casos poden comportar la baixa per incapacitat laboral.

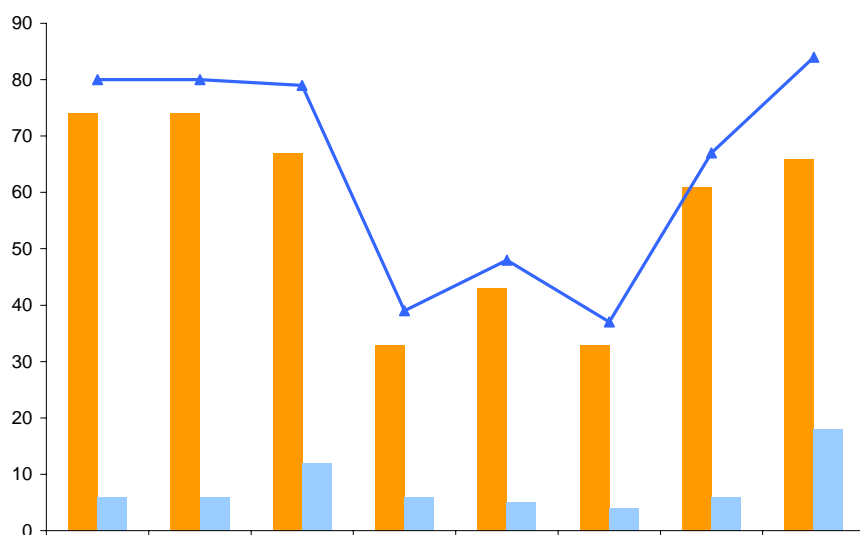
1.32 Evolució anual de les agressions entre interns



	juny-02	juny-03	juny-04	juny-05	juny-06	juny-07	juny-08	juny-09
▲ Total Agresions a intern	242	238	296	231	198	241	363	491
■ Agresió greu a intern	8	15	14	11	12	13	14	41
■ Agresió lleu a intern	234	223	282	220	186	228	349	450
Interns diferents	9.429	10.034	10.842	11.379	11.822	12.567	13.089	13.871
Taxa agr int/100int	2,57	2,37	2,73	2,03	1,67	1,92	2,77	3,54

Les agressions lleus són aquelles que es resolten amb una intervenció mínima per part dels serveis sanitaris del centre penitenciari. Les agressions greus són aquelles que requereixen un tractament més complex en un centre hospitalari extern.

1.33 Evolució anual de les autolesions



	juny-02	juny-03	juny-04	juny-05	juny-06	juny-07	juny-08	juny-09
▲ Total Autolesions	80	80	79	39	48	37	67	84
■ Autolesions greus	6	6	12	6	5	4	6	18
■ Autolesions lleus	74	74	67	33	43	33	61	66
Interns diferents	9.429	10.034	10.842	11.379	11.822	12.567	13.089	13.871
Taxa autolesions/100int	0,85	0,80	0,73	0,34	0,41	0,29	0,51	0,61

Les autolesions són les agressions físiques que es produeixen els interns a si mateixos amb diferents intencionalitats

CUN

1.34 Defuncions

Evolució semestral

Causa	1r sem 2006	1n sem 2007	1r sem 2008	1r sem 2009
sida	4	3	4	1
altres malalties	16	10	19	17
sobredosi	3	2	4	6
suïcidi	3	4	4	3
accident	0	1	1	0
agressió	0	0	0	0
total defuncions	26	20	32	27
Interns diferents	11.822	12.567	13.089	13.871
% defuncions sobre interns diferents	0,220	0,159	0,244	0,195

Lloc	1r sem 2006	1n sem 2007	1r sem 2008	1r sem 2009
presó	8	10	9	14
hospital	11	5	12	6
centres d'atenció socio sanitària	0	0	0	2
permís	2	5	8	5
família	4	0	0	0
altres	1	0	3	0
total defuncions	26	20	32	27

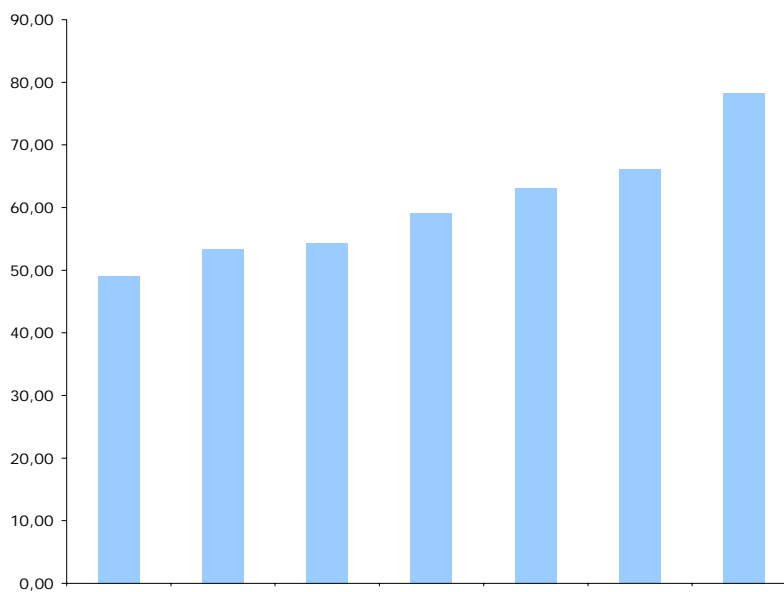
Evolució anual

Causa	2001	2002	2003	2004	2005	2006	2007	2008
sida	15	13	9	9	9	6	7	6
altres malalties	40	32	35	30	47	35	38	23
sobredosi	13	7	12	10	8	3	8	6
suïcidi	3	7	8	8	8	6	9	7
accident	1	1	1	4	1	1	4	1
agressió	0	3	0	0	1	0	0	0
total defuncions	72	63	65	61	74	51	66	57
Interns diferents	11.452	11.860	12.689	13.463	13.767	14.572	15.630	16.067
% defuncions sobre interns diferents	0,629	0,531	0,512	0,453	0,538	0,350	0,422	0,359

Lloc	2001	2002	2003	2004	2005	2006	2007	2008
presó	18	10	14	21	17	15	29	19
hospital	21	30	26	11	22	16	20	17
centres d'atenció socio sanitària	8	6	10	7	8	4	4	5
permís	11	6	5	5	11	5	8	10
família	8	10	6	10	16	9	5	6
altres	6	1	4	7	0	2	0	0
total defuncions	72	63	65	61	74	51	66	57

A la taula de defuncions s'informa sobre el nombre total d'interns que van morir durant el compliment de la seva condemna. Una part d'aquestes defuncions es produeixen mentre l'intern és a dintre dels recintes penitenciaris i una altra a fora (hospitals, permisos de sortida, llibertat condicional). S'expliquen les causes de la defunció i el percentatge que representen sobre el total d'interns que cada semestre són o han estat als centres penitenciaris

1.35 Cost intern dia



	2002	2003	2004	2005	2006	2007	2008
cost intern dia	49,05	53,42	54,34	59,14	63,16	66,08	78,29
cost anual millions d'euros	122,18	141,50	156,28	177,94	203,32	222,45	280,60
mitjana interns	6.825	7.257	7.879	8.244	8.820	9.223	9.792

El càlcul es realitza atenent a la mitjana semestral d'interns i el pressupost executat o aprovat cada any. No es té en compte el pressupost destinat a la construcció de nous centres penitenciaris. En el cas dels anys 1999 fins el 2006 els càlculs es fan sobre la mitjana de població de tot l'any. En el cas de 2007 sobre la mitjana fins el juny. El pressupost referit als anys 1999-2004 són executats; els referits a 2005, 2006 i 2007 són pressupostos aprovats.

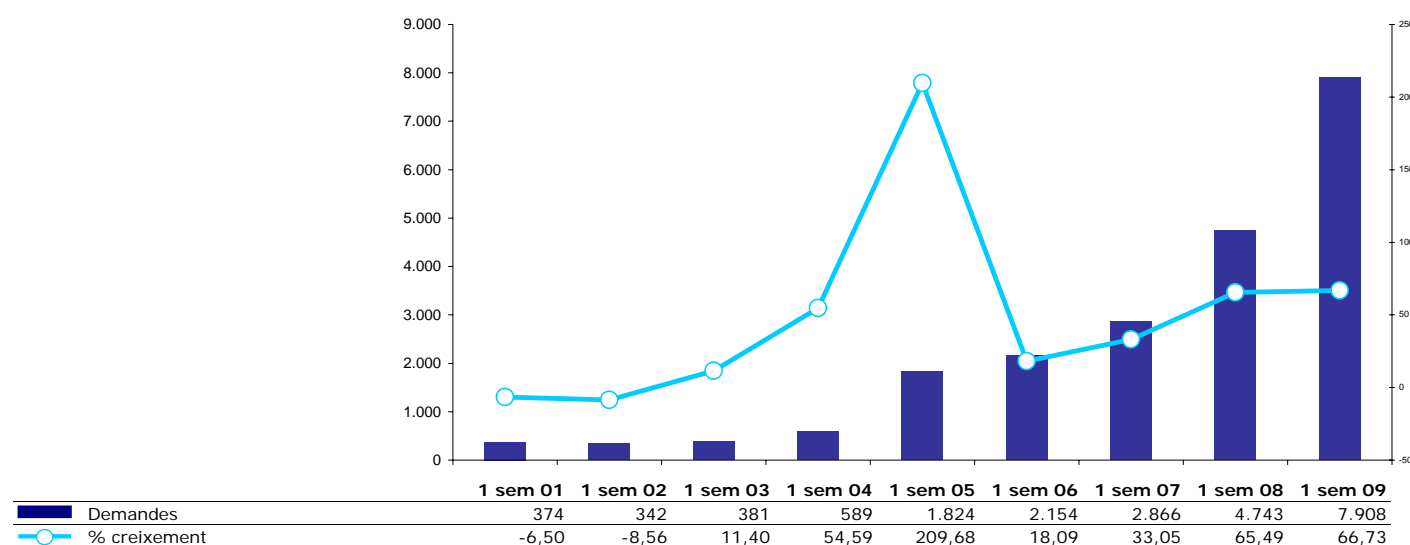
mesures penals alternatives

dades bàsiques

1 semestre

01/02/03/04/05/06/07/08/09

2.1 Demandes d'aplicació de mesures penals alternatives



Nombre total de demandes d'aplicació d'una mesura alternativa per part dels òrgans de la jurisdicció penal acumulades durant el període. Una mateixa persona pot ser requerida per al compliment d'una o varies mesures. Les demandes no fan referència a persones diferents.

2.2. Delictes diferents registrats en les demandes de seguiment de MPA acumulades per semestre

Classe de delictes

Distribució %	1 sem 01	1 sem 02	1 sem 03	1 sem 04	1 sem 05	1 sem 06	1 sem 07	1 sem 08	1 sem 09
Contra la vida	2,49%	2,24%	1,99%	2,18%	0,56%	0,53%	0,31%	0,24%	0,19%
Lesions	14,09%	13,18%	15,67%	27,09%	29,13%	32,95%	33,46%	19,03%	12,80%
Contra la llibertat	3,59%	5,22%	4,56%	6,00%	4,55%	7,43%	8,19%	6,78%	5,32%
Contra integritat moral	0,00%	0,00%	0,00%	0,18%	0,31%	0,53%	1,02%	1,37%	1,37%
Contra llibertat sexual	2,21%	1,49%	3,42%	2,55%	0,87%	1,10%	0,54%	0,44%	0,34%
Contra la intimitat	0,28%	1,99%	0,00%	0,00%	0,06%	0,05%	0,00%	0,10%	0,02%
Contra l'honor	2,21%	0,75%	2,28%	1,82%	1,19%	1,63%	2,04%	1,21%	0,89%
Contra relacions familiars	1,66%	39,55%	0,57%	1,27%	0,75%	0,62%	0,48%	0,24%	0,19%
Contra patrimoni	47,79%	12,19%	42,45%	33,45%	12,66%	12,37%	9,75%	4,90%	3,66%
Contra medi ambient	0,28%	0,00%	0,00%	0,00%	0,00%	0,00%	0,00%	0,00%	0,02%
Contra seguretat col·lectiva	8,01%	12,19%	15,67%	13,27%	42,79%	34,05%	35,43%	59,35%	70,20%
Falsedat documental	1,66%	1,24%	1,42%	1,27%	0,31%	0,29%	0,41%	0,28%	0,14%
Contra administració de justícia	2,21%	1,00%	2,85%	3,09%	3,56%	4,60%	3,29%	2,54%	1,97%
Contra drets fonamentals	0,28%	0,50%	0,00%	0,18%	0,69%	0,24%	0,51%	0,42%	0,31%
Contra ordre públic	10,77%	5,97%	7,98%	5,64%	1,87%	1,82%	2,28%	1,53%	0,97%
Altres	2,49%	2,49%	1,14%	2,00%	0,69%	1,77%	2,31%	1,53%	1,62%

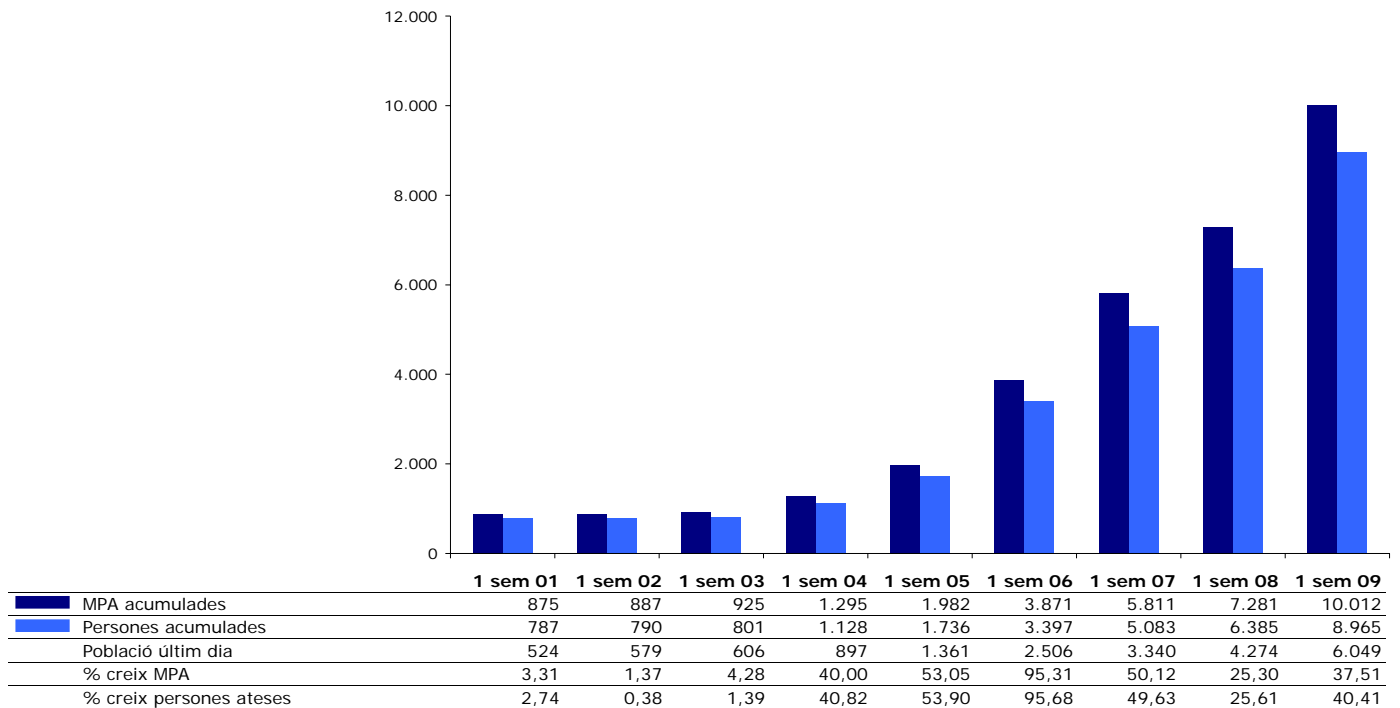
Nombre de delictes diferents	1 sem 01	1 sem 02	1 sem 03	1 sem 04	1 sem 05	1 sem 06	1 sem 07	1 sem 08	1 sem 09
Contra la vida	9	9	7	12	9	11	9	12	16
Lesions	51	53	55	149	467	687	985	943	1.099
Contra la llibertat	13	21	16	33	73	155	241	336	457
Contra integritat moral	0	0	0	1	5	11	30	68	118
Contra llibertat sexual	8	6	12	14	14	23	16	22	29
Contra la intimitat	1	8	0	0	1	1	0	5	2
Contra l'honor	8	3	8	10	19	34	60	60	76
Contra relacions familiars	6	159	2	7	12	13	14	12	16
Contra patrimoni	173	49	149	184	203	258	287	243	314
Contra medi ambient	1	0	0	0	0	0	0	0	2
Contra seguretat col·lectiva	29	49	55	73	686	710	1.043	2.941	6.028
Falsedat documental	6	5	5	7	5	6	12	14	12
Contra administració de justícia	8	4	10	17	57	96	97	126	169
Contra drets fonamentals	1	2	0	1	11	5	15	21	27
Contra ordre públic	39	24	28	31	30	38	67	76	83
Altres	9	10	4	11	11	37	68	76	139

Delictes violència domèstica i seguretat via

Delictes	1 sem 01	1 sem 02	1 sem 03	1 sem 04	1 sem 05	1 sem 06	1 sem 07	1 sem 08	1 sem 09
Violència domèstica-gènere	0,55%	2,24%	1,99%	14,55%	21,02%	31,51%	30,50%	17,32%	14,60%
Seguretat trànsit	3,59%	3,73%	6,84%	7,45%	42,61%	40,38%	35,36%	57,30%	69,16%
Nombre de delictes diferents	1 sem 01	1 sem 02	1 sem 03	1 sem 04	1 sem 05	1 sem 06	1 sem 07	1 sem 08	1 sem 09
Violència domèstica-gènere	2	9	7	80	337	657	898	858	1.254
Seguretat trànsit	13	15	24	41	683	842	1.041	2.839	5.939

Nombre delictes diferents registrats en les demandes acumulades de seguiment de les MPA (Obligacions, TBC, i mesures de seguretat) des de l'inici de l'any fins l'últim dia del semestre. Violència domèstica-gènere: Lesions VIDO, maltracte familiar, violència física contra familiars, violència psíquica contra familiars (lesions) i violència domèstica habitual (contra la integritat moral). Delictes seguretat del trànsit: conducció amb excés de velocitat, conducció sense permís, conducció sota influència de begudes, conducció temerària, greu risc per circular i la negativa a sotmetre's a proves. La distribució percentual és en relació al total de delictes.

2.3. Nombre de mesures executades i en execució, i persones diferents per semestre

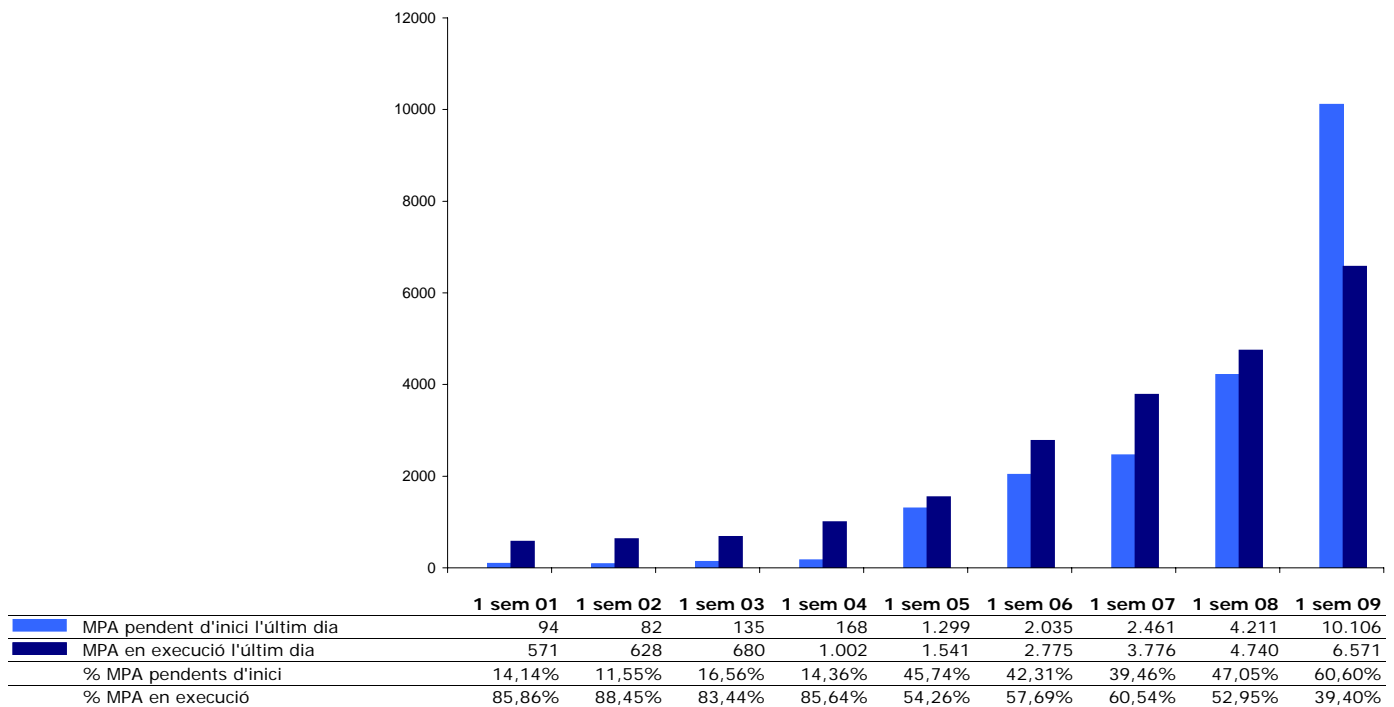


Nombre de MPA que han estat en seguiment durant el període assenyalat i nombre de persones subjectes al compliment de les MPA. Una mateixa persona pot complir durant el període una o varies mesures i en alguns casos el compliment pot ser de forma simultània. La població l'últim dia indica el nombre de persones subjectes al compliment d'una MPA el 30 de juny de cada any.

2.4. Característiques sociodemogràfiques bàsiques de la població atesa l'últim dia del semestre

	1 sem 01	1 sem 02	1 sem 03	1 sem 04	1 sem 05	1 sem 06	1 sem 07	1 sem 08	1 sem 09
Edat-Mitjana	35	36	36	36	37	37	37	38	36
% Homes	86,29%	85,52%	86,49%	87,57%	91,02%	92,58%	91,95%	92,29%	91,60%
% Dones	13,71%	14,48%	13,51%	12,43%	8,98%	7,42%	8,05%	7,71%	8,40%
% Espanyols	86,67%	86,55%	88,63%	88,02%	81,68%	77,40%	77,20%	73,12%	71,86%
% Estrangers	13,33%	13,45%	11,37%	11,98%	18,32%	22,60%	22,80%	26,88%	28,14%

2.5. Mesures penals alternatives pendents d'inici



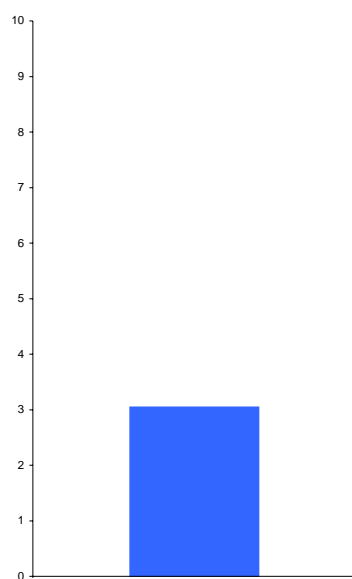
Nombre de mesures que, l'últim dia del semestre, resten a l'espera d'iniciar de manera efectiva l'execució de la mesura El percentatge es calcula sobre el total de mesures pendents d'inici i en execució en la mateixa data.

2.6. Mitjana anual de mesures penals alternatives en seguiment

	1 sem 06		1 sem 07		1 sem 08		1 sem 09	
	MMPA	%MMPA	MMPA	%MMPA	MMPA	%MMPA	MMPA	%MMPA
CP anterior								
TTA deshabitació	1	0,04%	1	0,03%	1	0,02%	1	0,02%
Int. centre psiquiàtric	1	0,04%	1	0,03%	1	0,02%	1	0,02%
Llibertat provisional	2	0,10%	1	0,03%	0,30	0,01%	0	0,00%
Mitjana CP anterior	4	0,18%	3	0,09%	2	0,05%	2	0,04%
CP 1995	1 sem 06		1 sem 07		1 sem 08		1 sem 09	
Obligacions i Treballs en benefici de la comunitat	MMPA	%MMPA	MMPA	%MMPA	MMPA	%MMPA	MMPA	%MMPA
Treballs benefici comunitat	980	42,08%	1663	45,76%	2225	47,36%	2970	54,47%
Obl. participació programes formatius	311	13,37%	696	19,16%	996	21,19%	978	17,94%
Obl. TTA deshabitació	376	16,17%	495	13,64%	606	12,89%	652	11,96%
Obl. comparèixer davant administració	147	6,30%	232	6,38%	293	6,25%	277	5,08%
Obl. compliment deures	39	1,66%	48	1,33%	53	1,13%	54	0,99%
Obl. Int. deshabitació	10	0,41%	9	0,23%	13	0,28%	16	0,29%
Mitjana obligacions i TBC	1863	79,98%	3143	86,50%	4187	89,10%	4947	90,72%
Mesures de seguretat no privatives de llibertat	MMPA	%MMPA	MMPA	%MMPA	MMPA	%MMPA	MMPA	%MMPA
M TTA salut mental	153	6,59%	177	4,87%	183	3,90%	196	3,59%
M TTA deshabitació	92	3,95%	80	2,19%	79	1,68%	68	1,25%
M assistència prg. formatius	13	0,57%	13	0,35%	9	0,19%	10	0,18%
M de custòdia familiar	8	0,32%	7	0,21%	5	0,10%	3	0,06%
Mitjana MNPL	266	11,44%	277	7,62%	276	5,87%	277	5,08%
Mesures de seguretat privatives de llibertat	MMPA	%MMPA	MMPA	%MMPA	MMPA	%MMPA	MMPA	%MMPA
M seg. int. centre psiquiàtric	138	5,92%	148	4,08%	162	3,46%	166	3,04%
M seg. int. centre deshabitació	55	2,38%	58	1,59%	68	1,46%	58	1,06%
M seg. int. centre educ. especial	3	0,11%	4	0,12%	4	0,08%	3	0,06%
Mitjana MPL	196	8,40%	211	5,79%	234	4,99%	227	4,16%
Mitjana CP 1995	2324	99,82%	3630	99,91%	4697	99,95%	5451	99,96%
Mitjana anual MPA	2329		3633		4699		5453	100%

Mitjana diària de mesures penal alternatives que han estat en seguiment durant el període assenyalat. Es tenen en compte, per a fer el càlcul, el nombre de dies efectius que cada una de les MPA ha estat en seguiment i el nombre total de mesures en execució durant el total de dies del semestre.

2.7. Cost MPA dia



	1 sem 08
cost MPA dia	3,05
Cost anual milions d'euros	5,23
mitjana MPA dia	4.699

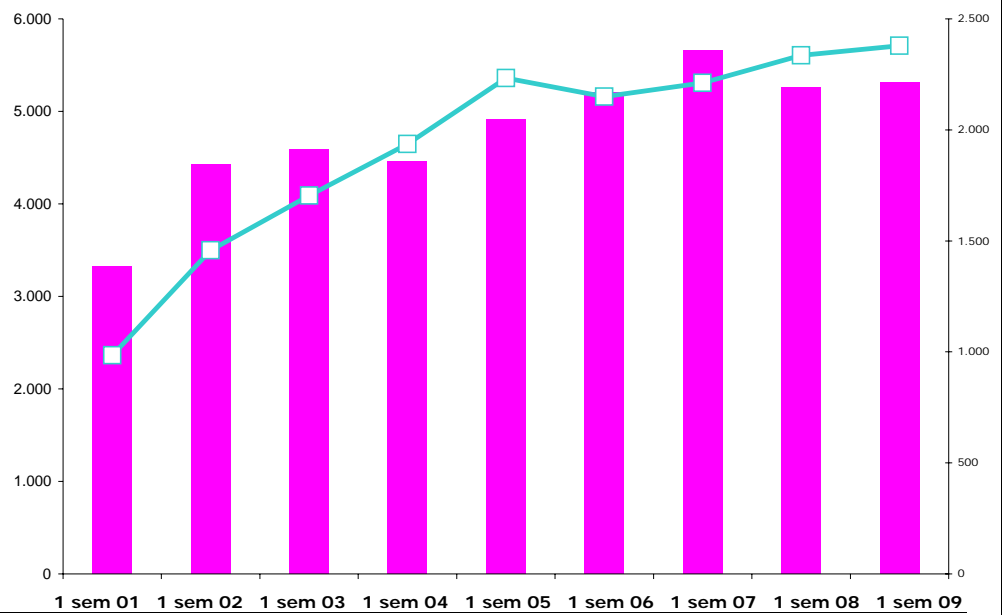
justícia juvenil

dades bàsiques

1 semestre

01/02/03/04/05/06/07/08/09

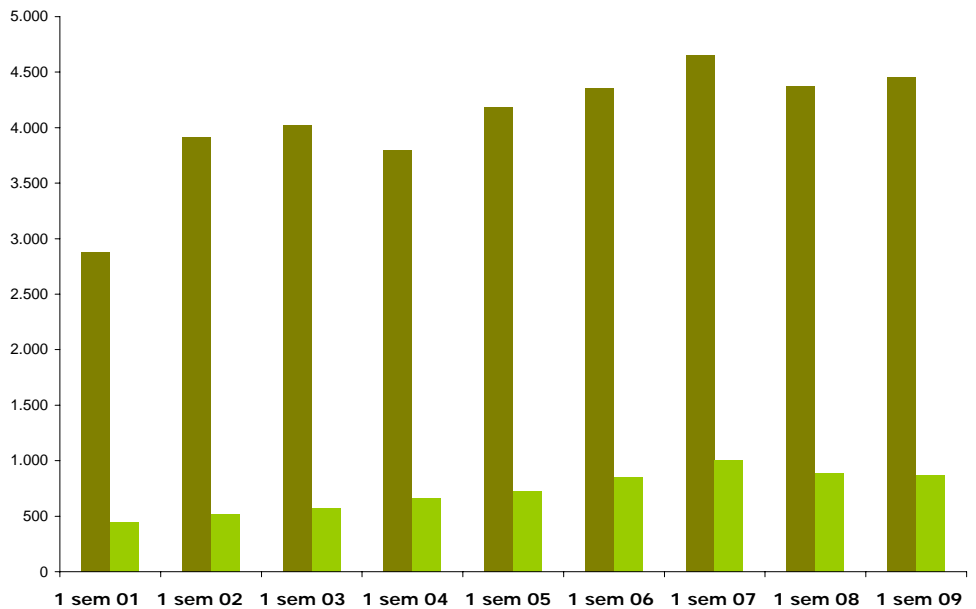
3.1 Població justícia juvenil



■ Població acumulada	3.322	4.430	4.593	4.458	4.915	5.205	5.655	5.258	5.320
— Població últim dia del semestre	985	1.457	1.704	1.936	2.233	2.149	2.211	2.336	2.379

Es presenten dos tipus de dades: el nombre de menors que estaven a disposició dels serveis de justícia juvenil, en qualsevol dels diferents programes (internament en centre, medi obert, assessorament tècnic o mediació) l'últim dia del semestre, així com el nombre total de menors que van ser atesos durant el període.

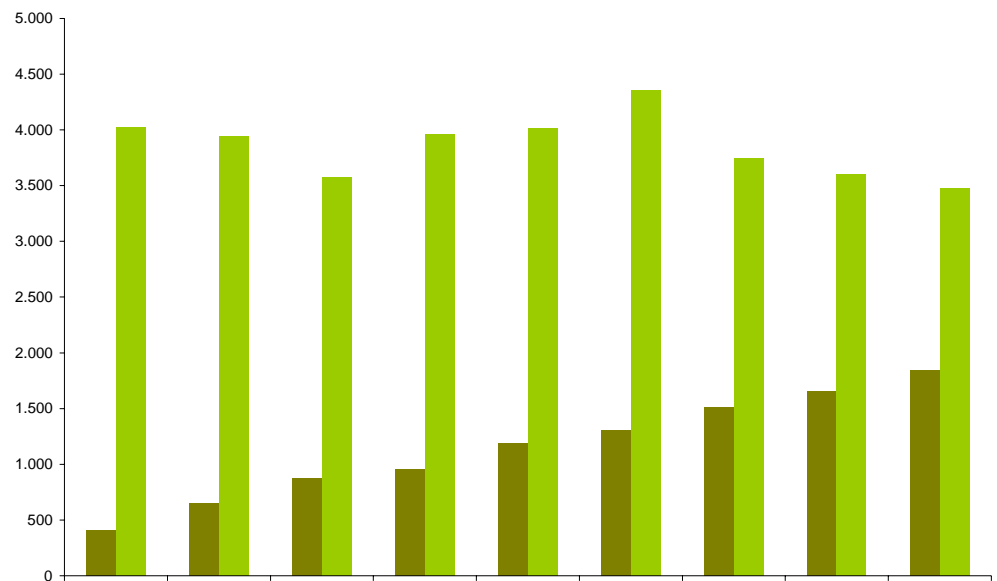
3.2 Població segons el gènere



■ Homes	2.877	3.911	4.019	3.798	4.185	4.358	4.655	4.372	4.451
■ Dones	445	519	574	660	730	847	1.000	886	869
% Homes	86,60%	88,28%	87,50%	85,20%	85,15%	83,73%	82,32%	83,15%	83,67%
% Dones	13,40%	11,72%	12,50%	14,80%	14,85%	16,27%	17,68%	16,85%	16,33%

S'especifica el nombre de nois i de noies atesos i el percentatge que representa sobre el nombre total de població sotmesa a algun programa o mesura de la jurisdicció de menors per a cada semestre.

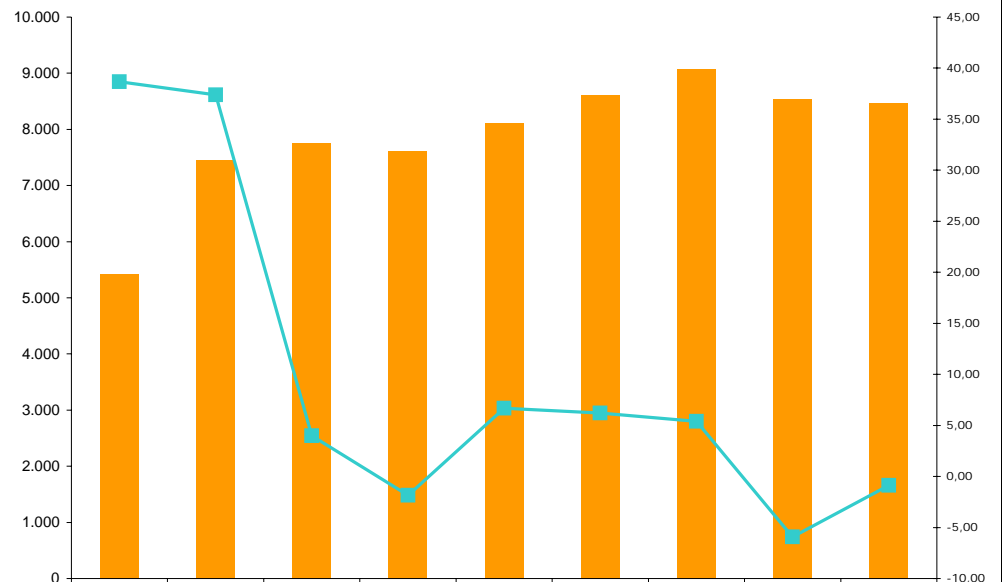
3.3 Població segons la nacionalitat



	1 sem 01	1 sem 02	1 sem 03	1 sem 04	1 sem 05	1 sem 06	1 sem 07	1 sem 08	1 sem 09
Població estrangera	404	646	879	957	1.186	1.302	1.511	1.655	1.844
Població espanyola	4.026	3.947	3.579	3.958	4.019	4.353	3.747	3.603	3.476
% Estrangers	9,12%	14,06%	19,72%	19,47%	22,79%	23,02%	28,74%	31,48%	34,66%
% Espanyols	90,88%	85,94%	80,28%	80,53%	77,21%	76,98%	71,26%	68,52%	65,34%

S'especifica el nombre d'espanyols i d'estrangers i el percentatge que representa sobre el nombre total de menors sota la intervenció de Justícia Juvenil.

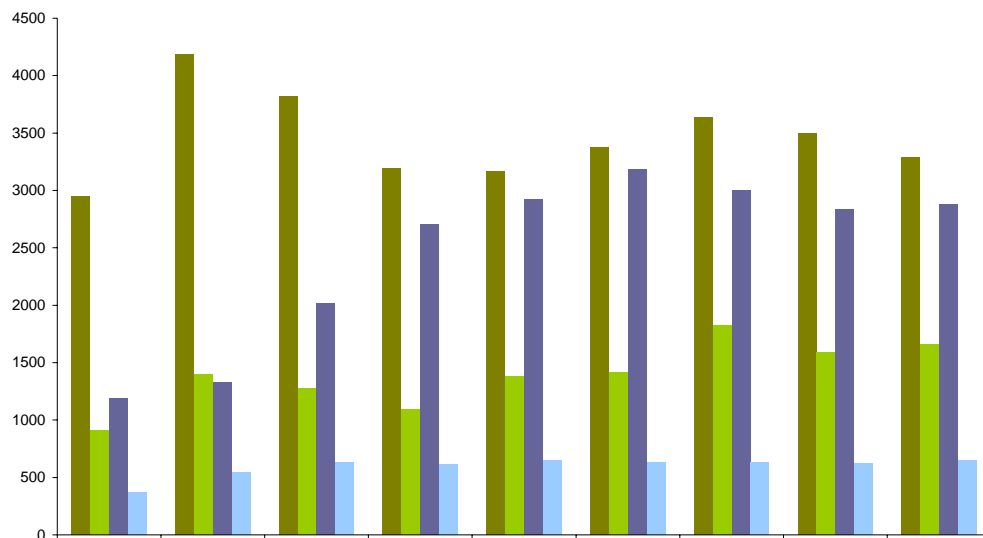
3.4 Nombre d'ordres i mesures



	1 sem 01	1 sem 02	1 sem 03	1 sem 04	1 sem 05	1 sem 06	1 sem 07	1 sem 08	1 sem 09
Total ordres i mesures	5.423	7.450	7.748	7.605	8.112	8.616	9.081	8.543	8468
% creixement	38,66	37,38	4,00	-1,85	6,67	6,21	5,40	-5,92	-0,88

S'ofereix la dada del nombre total d'ordres i mesures de la jurisdicció de menors que s'han executat o estan en execució per a cada semestre: el total correspon a les ordres d'assessorament tècnic i a les de mediació, i a les mesures de medi obert i d'internament.

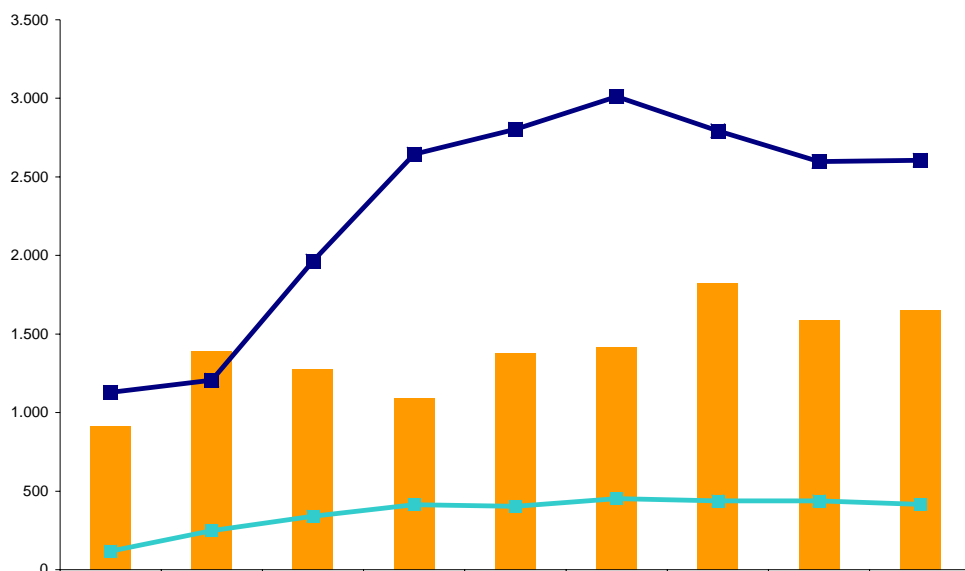
3.5 Distribució de les ordres i mesures segons la classe de programa



	1 sem 01	1 sem 02	1 sem 03	1 sem 04	1 sem 05	1 sem 06	1 sem 07	1 sem 08	1 sem 09
As Tècnic	2952	4183	3821	3195	3167	3378	3634	3495	3283
Mediació	911	1393	1275	1095	1377	1416	1823	1592	1655
Medi obert	1185	1331	2019	2701	2919	3188	2998	2835	2883
Internament en CE	375	543	633	614	649	634	626	621	647
% As Tècnic	54,43%	56,15%	49,32%	42,01%	39,04%	39,21%	40,02%	40,91%	38,77%
% Mediació	16,80%	18,70%	16,46%	14,40%	16,97%	16,43%	20,07%	18,64%	19,54%
% Medi obert	21,85%	17,87%	26,06%	35,52%	35,98%	37,00%	33,01%	33,19%	34,05%
% Internament en CE	6,91%	7,29%	8,17%	8,07%	8,00%	7,36%	6,89%	7,27%	7,64%

Es representa el nombre total d'ordres i mesures que s'ha executat per a cada semestre, agrupades per assessorament tècnic, mediació, medi obert i internament en centre educatiu i el percentatge de cada programa en relació amb el total. El nombre total d'ordres i mesures mai no és igual al nombre de menors diferents atès que un mateix menor pot estar sotmès en alguns casos a més d'un tipus de programa. S'inclouen, a la taula, les mesures cautelars de medi obert i d'internament en CE.

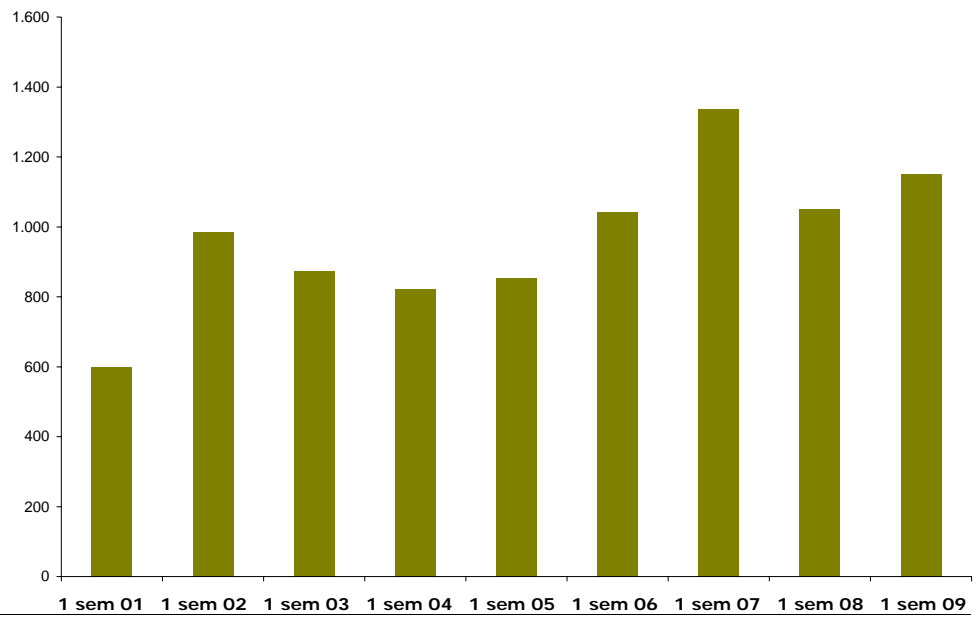
3.6 Programes de mediació



	1 sem 01	1 sem 02	1 sem 03	1 sem 04	1 sem 05	1 sem 06	1 sem 07	1 sem 08	1 sem 09
Nombre de programes de Mediació	911	1.393	1.275	1.095	1.377	1.416	1.823	1.592	1655
Mesures Medi Obert fermes	1.128	1.206	1.964	2.645	2.803	3.012	2.794	2.597	2605
Mesures Internament fermes	119	248	340	414	403	453	438	439	416
% Mediació	42,22%	48,93%	35,62%	26,36%	30,05%	29,01%	36,06%	34,40%	35,39%
% Medi Obert	52,27%	42,36%	54,88%	63,67%	61,16%	61,71%	55,27%	56,11%	55,71%
% Internament	5,51%	8,71%	9,50%	9,97%	8,79%	9,28%	8,66%	9,49%	8,90%

Es presenten les dades acumulades dels programes de mediació i es compara amb el total de mesures de medi obert i internament de caràcter definitiu excloent les mesures cautelars adoptades pels òrgans jurisdiccionals de menors. Es presenta la distribució percentual.

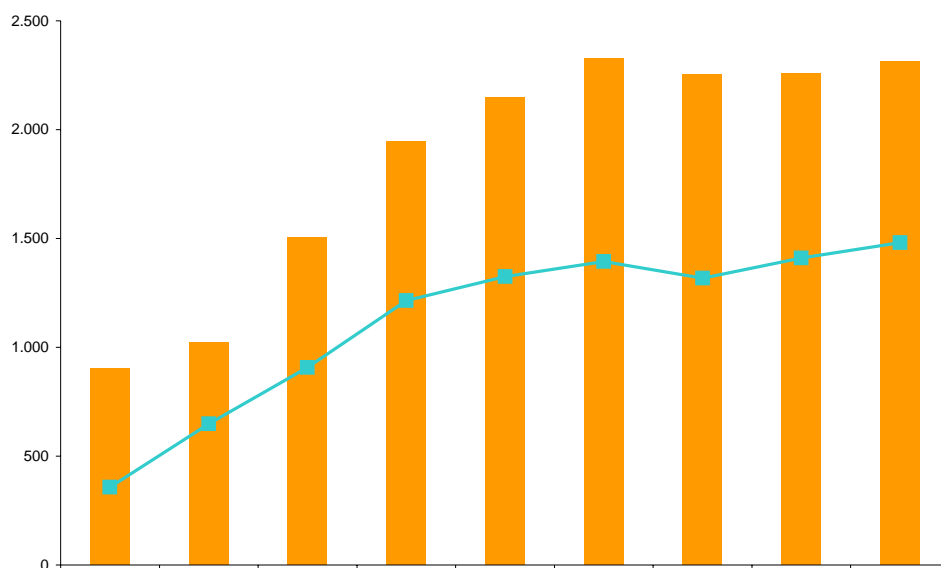
3.7 Programes de mediació finalitzats i resultats de la mediació



	1 sem 01	1 sem 02	1 sem 03	1 sem 04	1 sem 05	1 sem 06	1 sem 07	1 sem 08	1 sem 09
Mediacions finalitzades	599	985	873	821	855	1.043	1.338	1.051	1.150
% Resultat informe positiu	84,68%	86,02%	85,68%	86,48%	82,66%	78,40%	84,84%	82,44%	77,91%
% Resultat informe negatiu	15,32%	13,98%	14,32%	13,52%	17,34%	21,60%	15,16%	17,56%	22,09%

S'especifiquen el nombre de mediacions finalitzades i el seu resultat: si han estat positives (amb acord entre les parts i efectes educatius) o negatives (sense acord o efectes educatius).

3.8 Població en medi obert



	1 sem 01	1 sem 02	1 sem 03	1 sem 04	1 sem 05	1 sem 06	1 sem 07	1 sem 08	1 sem 09
■ Població acumulada	901	1.021	1.503	1.946	2.146	2.328	2.252	2.257	2.315
—■ Població últim dia	358	649	907	1.214	1.325	1.394	1.318	1.411	1.481

S'aporten les dades del nombre de menors que estaven en medi obert l'últim dia així com el nombre total de menors diferents acumulats durant el període.

3.9 Característiques sociodemogràfiques de la població en medi obert l'últim dia de l'últim dia del semestre

	1 sem 01	1 sem 02	1 sem 03	1 sem 04	1 sem 05	1 sem 06	1 sem 07	1 sem 08	1 sem 09
Edat mitjana	17	17	18	18	18	18	18	18	18
% Homes	86,15%	87,69%	89,97%	89,14%	87,70%	85,08%	88,07%	87,46%	85,30%
% Dones	13,85%	12,31%	10,03%	10,86%	12,30%	14,92%	11,93%	12,54%	14,70%
% Espanyols	89,20%	85,08%	80,15%	80,00%	78,02%	72,63%	70,87%	67,61%	61,77%
% Estrangers	10,80%	14,92%	19,85%	20,00%	21,98%	27,37%	29,13%	32,39%	38,23%

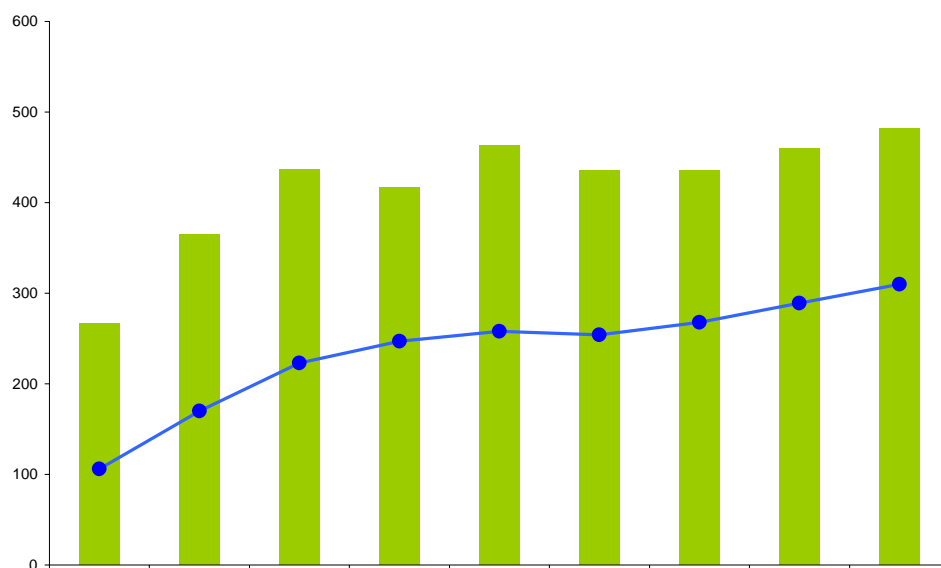
3.10 Total delictes registrats en les demandes d'aplicació de mesures de Medi obert

Delictes	1 sem 01	1 sem 02	1 sem 03	1 sem 04	1 sem 05	1 sem 06	1 sem 07	1 sem 08	1 sem 09
Contra la vida	0,80%	0,64%	0,26%	0,36%	0,22%	0,46%	0,37%	0,53%	0,59%
Lesions	15,64%	16,28%	17,63%	18,43%	21,86%	22,88%	23,57%	24,17%	25,34%
Contra la llibertat	5,35%	4,92%	5,77%	5,56%	7,54%	6,50%	6,63%	6,35%	7,05%
Contra integritat moral	0,00%	0,06%	0,16%	0,05%	0,22%	0,42%	0,52%	0,97%	0,40%
Contra llibertat sexual	6,28%	1,34%	2,03%	1,17%	0,71%	1,42%	1,27%	1,54%	0,99%
Contra la intimitat	0,67%	0,13%	0,21%	0,27%	0,44%	0,42%	0,22%	0,57%	0,33%
Contra l'honor	0,67%	0,77%	0,83%	0,54%	1,06%	1,33%	1,71%	1,37%	1,47%
Contra patrimoni	63,24%	63,73%	59,49%	58,76%	54,68%	53,31%	50,97%	50,28%	49,72%
Contra patrimoni històric i medi ambient	0,00%	0,00%	0,00%	0,00%	0,00%	0,00%	0,00%	0,00%	0,04%
Contra seguretat col·lectiva	2,14%	3,45%	4,06%	3,88%	3,33%	2,67%	5,06%	5,25%	4,37%
Falsedat documental	0,40%	0,77%	0,42%	0,41%	0,22%	0,38%	0,37%	0,36%	0,18%
Contra administració de justícia	0,13%	0,96%	0,99%	1,54%	1,60%	1,17%	1,04%	0,97%	1,43%
Contra drets fonamentals	0,53%	0,64%	0,62%	0,59%	0,75%	0,67%	0,63%	0,65%	0,44%
Contra ordre públic	2,81%	5,49%	6,60%	7,50%	6,39%	7,38%	6,81%	6,55%	6,79%
Altres	1,34%	0,83%	0,94%	0,95%	0,98%	1,00%	0,82%	0,44%	0,84%

Delictes	1 sem 01	1 sem 02	1 sem 03	1 sem 04	1 sem 05	1 sem 06	1 sem 07	1 sem 08	1 sem 09
Contra la vida	6	10	5	8	5	11	10	13	16
Lesions	117	255	339	408	493	549	633	598	690
Contra la llibertat	40	77	111	123	170	156	178	157	192
Contra integritat moral	--	1	3	1	5	10	14	24	11
Contra llibertat sexual	47	21	39	26	16	34	34	38	27
Contra la intimitat	5	2	4	6	10	10	6	14	9
Contra l'honor	5	12	16	12	24	32	46	34	40
Contra patrimoni	473	998	1144	1301	1233	1279	1369	1244	1354
Contra patrimoni històric i medi ambient	0	0	0	0	0	0	0	0	1
Contra seguretat col·lectiva	16	54	78	86	75	64	136	130	119
Falsedat documental	3	12	8	9	5	9	10	9	5
Contra administració de justícia	1	15	19	34	36	28	28	24	39
Contra drets fonamentals	4	10	12	13	17	16	17	16	12
Contra ordre públic	21	86	127	166	144	177	183	162	185
Altres	10	13	18	21	22	24	22	11	23

Delictes registrats en les demandes acumulades d'aplicació de les mesures de Medi Obert previstes en la LORPM 5/00 des de l'inici de l'any fins l'últim dia del semestre.

3.11 Població internada



	1 sem 01	1 sem 02	1 sem 03	1 sem 04	1 sem 05	1 sem 06	1 sem 07	1 sem 08	1 sem 09
■ Població acumulada	266	365	437	417	463	436	435	460	482
● Població últim dia	106	170	223	247	258	254	268	289	310

S'aporten les dades del nombre de menors que estaven internats en un centre educatiu l'últim dia del semestre així com el nombre total de menors diferents acumulats durant el període.

3.12 Característiques sociodemogràfiques bàsiques de la població internada l'últim dia del semestre

	1 sem 01	1 sem 02	1 sem 03	1 sem 04	1 sem 05	1 sem 06	1 sem 07	1 sem 08	1 sem 09
Edat mitjana	16	17	17	17	17	17	17	17	17
% Homes	94,34%	93,68%	92,89%	91,60%	91,22%	93,33%	90,33%	89,62%	93,55%
% Dones	5,66%	6,32%	7,11%	8,40%	8,78%	6,67%	9,67%	10,38%	6,45%
% Espanyols	57,55%	56,32%	64,89%	60,00%	58,02%	58,04%	57,25%	49,83%	49,68%
% Estrangers	42,45%	43,68%	35,11%	40,00%	41,98%	41,96%	42,75%	50,17%	50,32%

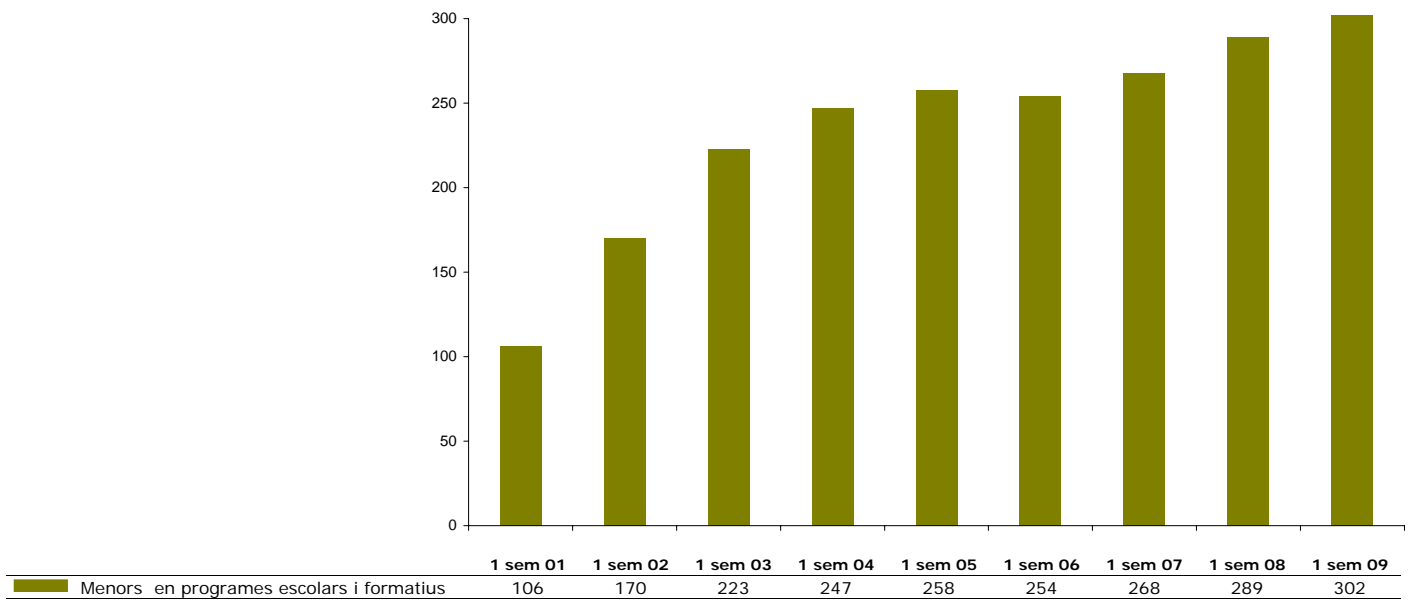
3.13 Total delictes registrats en les demandes d'aplicació de mesures d'Internament en Centre Educatiu

Delictes	1 sem 01	1 sem 02	1 sem 03	1 sem 04	1 sem 05	1 sem 06	1 sem 07	1 sem 08	1 sem 09
Contra la vida	2,16%	0,98%	0,71%	0,69%	0,49%	1,15%	0,94%	1,53%	1,46%
Lesions	20,27%	16,46%	17,51%	19,28%	23,00%	23,40%	22,26%	22,29%	24,16%
Contra la llibertat	4,59%	4,32%	5,99%	4,62%	5,03%	4,97%	5,99%	4,91%	6,86%
Contra integritat moral	0,00%	0,14%	0,12%	0,00%	0,49%	0,19%	0,17%	0,51%	0,60%
Contra llibertat sexual	8,38%	3,21%	3,53%	1,27%	0,99%	1,34%	2,31%	2,76%	1,71%
Contra la intimitat	0,00%	0,14%	0,71%	0,23%	0,20%	0,48%	0,26%	1,02%	0,34%
Contra l'honor	0,00%	0,42%	0,47%	0,23%	0,49%	0,10%	0,51%	0,31%	0,69%
Contra patrimoni	58,38%	64,02%	58,40%	61,89%	55,08%	57,98%	57,19%	54,70%	53,21%
Contra seguretat col·lectiva	1,08%	2,09%	2,00%	1,62%	2,17%	1,62%	1,37%	2,76%	2,57%
Falsedat documental	0,27%	0,14%	0,24%	0,12%	0,20%	0,19%	0,34%	0,10%	0,09%
Contra administració de justícia	0,54%	0,98%	3,53%	1,27%	2,27%	1,15%	1,37%	1,43%	1,54%
Contra drets fonamentals	0,00%	0,56%	0,47%	0,23%	0,59%	0,10%	0,43%	0,41%	0,26%
Contra ordre públic	3,24%	5,86%	5,17%	7,85%	7,90%	6,78%	6,76%	7,06%	5,74%
Altres	1,08%	0,70%	1,18%	0,69%	1,09%	0,57%	0,09%	0,20%	0,77%

Delictes	1 sem 01	1 sem 02	1 sem 03	1 sem 04	1 sem 05	1 sem 06	1 sem 07	1 sem 08	1 sem 09
Contra la vida	8	7	6	6	5	12	11	15	17
Lesions	75	118	149	167	233	245	260	218	282
Contra la llibertat	17	31	51	40	51	52	70	48	80
Contra integritat moral	--	1	1	--	5	2	2	5	7
Contra llibertat sexual	31	23	30	11	10	14	27	27	20
Contra la intimitat	--	1	6	2	2	5	3	10	4
Contra l'honor	--	3	4	2	5	1	6	3	8
Contra patrimoni	216	459	497	536	558	607	668	535	621
Contra seguretat col·lectiva	4	15	17	14	22	17	16	27	30
Falsedat documental	1	1	2	1	2	2	4	1	1
Contra administració de justícia	2	7	30	11	23	12	16	14	18
Contra drets fonamentals	--	4	4	2	6	1	5	4	3
Contra ordre públic	12	42	44	68	80	71	79	69	67
Altres	4	5	10	6	11	6	1	2	9

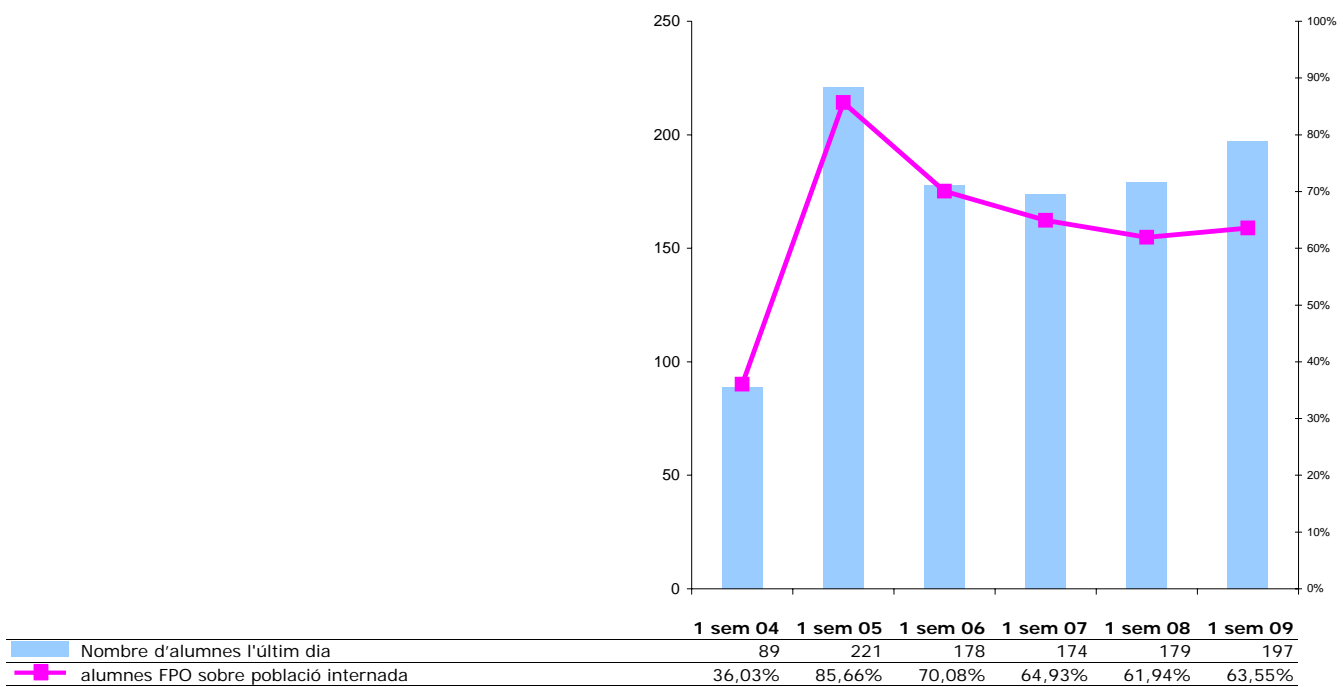
Delictes registrats en les demandes acumulades d'aplicació de les mesures d'Internament en Centre Educatiu previstes en la LORPM 5/00 des de l'inici de l'any fins l'últim dia del semestre.

3.14 Educació: Programes escolars



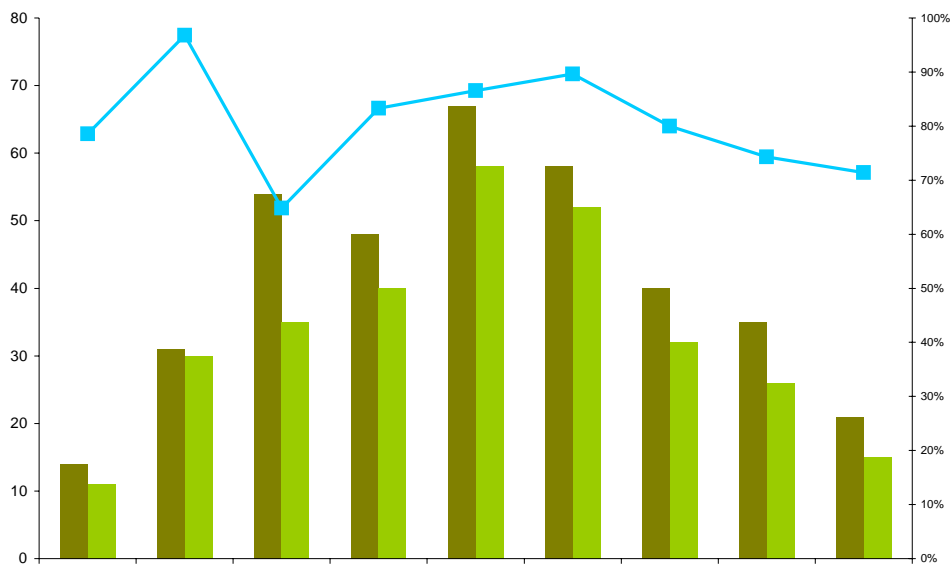
Nombre d'alumnes inscrits en algun programa escolar i/o formatiu l'últim dia del període: ESO, formació d'adults, accés a cicles formatius, Batxillerat a distància, iniciació a cicles formatius de grau mitjà, formació no reglada i altres programes formatius-educatius.

3.15 Formació professional ocupacional



El nombre d'alumnes l'últim dia correspon al nombre de persones que l'últim dia del mes estan complint una mesura d'internament i tenen un registre de participació en un o varis cursos de formació professional ocupacional. A partir de l'any 2009 les dades provenen dels expedients informatitzats dels Centre Educatius (SIJJ).

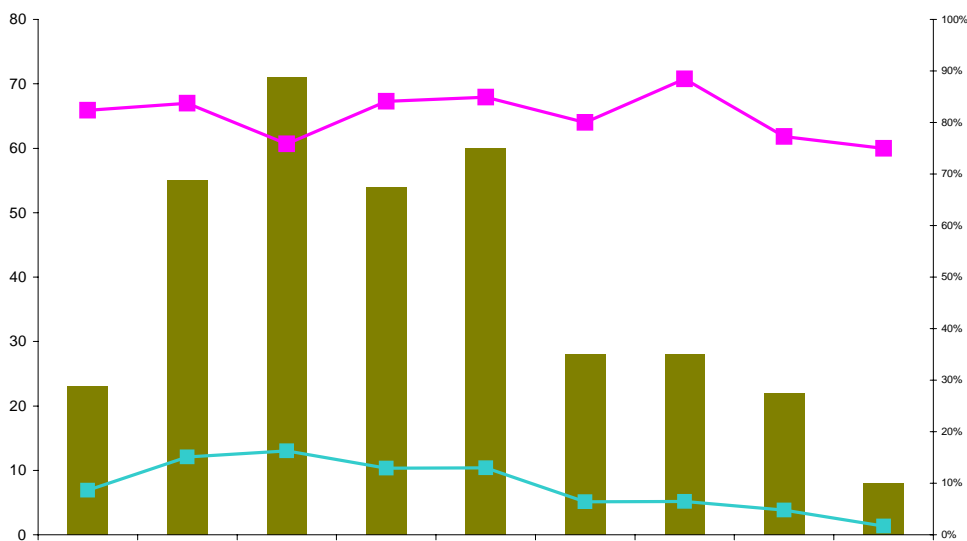
3.16 Trencaments i recuperacions de sortides de règim, permisos cap de setmana i extraordinaris



	1 sem 01	1 sem 02	1 sem 03	1 sem 04	1 sem 05	1 sem 06	1 sem 07	1 sem 08	1 sem 09
Persones diferents amb NR	14	31	54	48	67	58	40	35	21
Persones recuperades	11	30	35	40	58	52	32	26	15
% recuperacions sobre trencaments	78,57%	96,77%	64,81%	83,33%	86,57%	89,66%	80,00%	74,29%	71,43%

En aquest gràfic es representen el nombre total de menors diferents que no retornen després del gaudiment d'un permís de sortida i d'aquests el nombre que hi retorna de forma voluntària o per la força pública. Igualment es fa referència al percentatge de recuperacions sobre el total de trencaments.

3.17 Fugues, evasions i recuperacions



	1 sem 01	1 sem 02	1 sem 03	1 sem 04	1 sem 05	1 sem 06	1 sem 07	1 sem 08	1 sem 09
Total Fugues i evasions	23	55	71	54	60	28	28	22	8
% sobre internats	8,65%	15,07%	16,25%	12,95%	12,96%	6,42%	6,44%	4,78%	1,66%
% recuperacions	82,35%	83,72%	75,86%	84,09%	84,91%	80,00%	88,46%	77,27%	75,00%
Recuperacions	20	48	57	47	52	23	25	17	6
Pendents últim dia	3	7	14	7	8	5	3	5	2
Persones amb F/E	17	43	58	44	53	25	26	22	8
Nre. de Fugues	--	--	--	3	11	1	0	0	0
Nre. de Evasions Centre obert	--	--	--	4	7	2	2	1	5
Nre. de Evasions sortida acompanyament	--	--	--	47	42	25	26	21	3

Es representen el nombre de fugues i evasions anualment. Les fugues fan referència a trencaments des de centres ordinaris, i les evasions a trencaments des de centres oberts o des de sortides amb acompanyament. Les dades es presenten de la manera següent: total de fugues i evasions per cada semestre, menors implicats (un mateix menor es pot evadir diverses vegades, especialment des de l'execució de mesures d'internament en centre obert), percentatge que representen aquestes fugues i evasions sobre el total d'internats, pendents de recuperació l'últim dia de cada semestre, percentatge de recuperacions en relació amb el total de fugues i evasions, nombre d'evasions des de centre obert, nombre d'evasions des de sortida amb acompanyament i nombre de fugues.