

informació

estadística bàsica

desembre 01/02/03/04/05/06/07/08

**serveis penitenciaris, rehabilitació i
justícia juvenil**

publicació semestral
Desembre 2008



Generalitat de Catalunya
Departament de Justícia

1. INTRODUCCIÓ

El creixement de la població atesa per la Secretaria de Serveis Penitenciaris, Rehabilitació i Justícia Juvenil, en els seus diferents àmbits de l'execució penal i l'assessorament tècnic, continua en termes generals el ritme de creixement que s'observa des de l'any 2000, i es compleixen les prediccions del Departament de Justícia.

El 31 de desembre de 2007 hi havia un total de 15.859 persones sota alguna mesura d'execució penal (medi obert i centres, a l'àmbit de justícia juvenil; centres ordinaris, centres oberts i llibertat condicional, a l'àmbit penitenciari; mesures alternatives a la presó, a l'àmbit de l'execució penal a la comunitat); **el 31 de desembre de 2008 el nombre total de persones sotmeses a alguna mesura fou de 17.821**: un creixement del 12,37%. Si tenim en compte a tots els adults i els menors que han passat al llarg de l'any per alguna mesura d'execució penal de les que s'han esmentat abans (incloent-hi els preventius) a més dels menors que han passat per un procés d'assessorament tècnic o de mediació, el nombre total ha pujat dels 31.107 al llarg de 2007 als 34.805 al llarg de 2008, un increment del 11,88% en relació amb el 2007. La població general a Catalunya ha passat dels 7.210.508 al 2007 als 7.394.078 al 2008, un increment del 2,54%.

En el cas de justícia juvenil no hi ha hagut augment en relació amb el 2007. Durant el 2007 es van atendre un total de 7.654 menors; aquesta quantitat ha estat de 7.405 al 2008, una baixada del 3,36%; el nombre de mesures executades o en execució durant el 2007 va ser de 14.310; el nombre de mesures executades o en execució durant el 2008 va ser de 14.014, una baixada del 2,11%.

El creixement ha estat principalment en l'àmbit d'adults, tant pel que fa a internaments en presó com en l'aplicació de mesures penals alternatives. Però és en aquest àmbit, el de les mesures penals alternatives, el que explica la major part del creixement global atès que han passat d'un total de 7.194 persones diferents amb alguna mesura penal alternativa durant el 2007 a les 8.956 durant el 2008, un creixement del 24,45%. A l'àmbit de serveis penitenciaris s'ha arribat als 10.051 interns, un creixement del 6,98% en relació amb el 31 de desembre de 2007.

La taxa d'encarcerats per a cada 100.000 habitants continua essent una de les més grans del nostre entorn europeu. Espanya, en el seu conjunt, presenta una taxa de 159 encarcerats per a cada 100.000 habitants, la taxa més gran dels països europeus que hem avaluat; Catalunya

presenta una taxa menor, **136 encarcerats per a cada 100.000**, només superada per Anglaterra i per la resta de l'Estat espanyol.

Continua el procés d'obertura de la nostra institució a la societat mitjançant múltiples mecanismes de participació i una decidida política de transparència informativa. Organismes com la **Taula Cívica**, on personalitats rellevants del món de la justícia, de l'acadèmic i d'altres àmbits de la societat civil es reuneixen de forma periòdica per tal d'avaluar i aconsellar en matèria de política d'execució penal; **la Taula de Participació Social**, on estan representades les organitzacions socials externes a la mateixa Administració que treballen conjuntament amb la Secretaria de Serveis Penitenciaris, Rehabilitació i Justícia Juvenil en la realització dels programes de reinserció social; modificacions organitzatives al sistema penitenciari que possibiliten la participació de la societat en els equips de treball dels centres penitenciaris; **les col·laboracions amb organismes nacionals i internacionals** en matèria d'execució penal, tant d'adults com de menors i joves; **la col·laboració amb el teixit territorial i amb els ajuntaments** en matèria de prevenció de les conductes de desviació social; **la publicació d'aquest butlletí** i d'altres iniciatives similars ens col·loquen en una posició d'apropament i diàleg continu amb la societat.

La nostra institució, cada vegada més oberta i més i millor coneguda per la ciutadania i la ciutadania, té a la seva disposició més i millors mecanismes per poder participar en la gestió de la missió de la institució penal, la reinserció social, dins d'un projecte que promou la corresponsabilitat de la ciutadania i de l'Administració penal amb un objectiu comú: el benestar social.

Així, i com a exemple, mentre que a l'any 2007 es va col·laborar amb un total de 514 entitats (313 privades i 201 públiques) **al 2008 el nombre d'entitats ha estat de 1.068 (633 privades i 435 públiques)**.

També, en el marc de la col·laboració interinstitucional, i dins de la **Comissió Interinstitucional per a la Reinserció Social (CIRSO)**, organisme promogut des del Departament de Justícia per potenciar la col·laboració del conjunt de l'Administració de la Generalitat en els processos de suport a la reeducació i reinserció social de les persones joves o adultes sotmeses a mesures penals, s'han acordat col·laboracions amb els departaments de Vicepresidència, Interior, Relacions Institucionals i Participació Ciutadana, Governació i Administracions Públiques, Educació, Salut, Treball, Acció Social i Ciutadania i Medi Ambient i Habitatge. El nivell de col·laboració institucional es pot qualificar com de molt satisfactori i compromès.

Aquest àmbit de col·laboració i corresponsabilitat també s'ha estès a la tasca desenvolupada pel **CIRE (Centre de Iniciatives per a la**

Reinserció), organisme depenent del Departament de Justícia que promou i gestiona tots els processos de treball productiu i inserció sociolaboral dels interns adults i joves, i que té un ampli catàleg de col·laboradors externs al Departament de Justícia, tant dins de l'àmbit de la mateixa Administració de la Generalitat com dins del teixit social i empresarial de Catalunya i de la resta de l'Estat, i amb el suport d'organismes internacionals compromesos amb la funció social de la política penitenciària i d'execució de penes.

També **el voluntariat** té un paper significatiu en la política de coparticipació ciutadana - Administració en els processos de reeducació i reinserció social. Més de 1.000 voluntaris presten servei a l'Administració penitenciària i de justícia juvenil en tasques de suport a aquests processos.

L'esforç pressupostari 2008 ((333.523.755,14€) per poder prestar un servei de més qualitat als ciutadans es veu reflectit en l'augment del 20.87% de pressupost a l'àmbit de la Secretaria de Serveis Penitenciaris, Rehabilitació i Justícia Juvenil en relació amb el 2007. Aquest pressupost es gestiona des d'una perspectiva de rendibilitat, eficiència i millora continua, i inclou mecanismes de comptabilitat analítica.

També, **un sistema de gestió per indicadors**, dissenyat a partir d'un pla d'objectius departamentals i sectorials, la seva avaluació contínua i la plena immersió en noves tecnologies de la informació i de la comunicació, fa possible la correcta direcció i la correcció de les desviacions que es poguessin produir aportant al sistema una eina cabdal per a la modernització de l'Administració.

D'altra banda, i dintre d'aquest esforç per millorar i modernitzar l'execució de les mesures penals, el Departament de Justícia està posant en marxa un **Pla d'execució penal** (equipaments i recursos) que suposa la creació de **6.500 noves places tant a l'àmbit penitenciari d'adults com a l'àmbit de justícia juvenil**, per donar resposta al creixement de la població sota mesures d'execució penal. Aquest **Pla d'execució penal** preveu la construcció de 7 nous centres penitenciaris de règim ordinari, 5 nous centres oberts i 2 nous centres educatius de justícia juvenil. Al 2007 ja es va obrir el Centre Penitenciari Brians 2, per adults, amb capacitat per a 1.500 interns, que ja funciona a ple rendiment, i el Centre Educatiu Can Llupià, per a menors, amb 65 places, que ja funciona també a ple rendiment. Al 2008 s'han obert altres dos nous equipaments: el Centre Penitenciari Lledoners, amb una capacitat de 750 places, i el Centre Penitenciari Joves, que substitueix a l'anterior Centre Penitenciari Joves Barcelona, amb una capacitat de 450 places, i es posa en marxa el Centre Obert Barcelona 2, amb 200 places previstes.

S'ha fet una inversió molt considerable en l'àmbit dels recursos humans. A més d'introduir mesures per millorar la qualitat de vida laboral dels treballadors, tant des del **punt de vista psicosocial** (millora d'horaris de treball, mesures per afavorir la compatibilitat entre la vida laboral i la vida familiar, incentivació econòmica al rendiment, reducció de l'interinatge i la precarietat laboral al lloc de treball) **com per aprofundir en la seva formació inicial i contínua**, s'han dut a terme accions específiques per a **augmentar les plantilles i consolidar els llocs de treball de comandament intermedi**. En total **s'han creat 409 nous llocs de treball al 2008**, que se sumen als 554 nous llocs creats al 2007. En l'actualitat **treballen al sistema penitenciari de Catalunya 4.687 treballadors**; al total dels àmbits de la Secretaria de Serveis Penitenciaris, Rehabilitació i Justícia Juvenil (centres penitenciaris, centres educatius de Justícia Juvenil, Mesures Penals Alternatives i Atenció a la Victima) **hi treballen 5.356 treballadors propis**, a banda les persones col·laboradores i les organitzacions que presten suport a la tasca de reeducació i reinserció social. En tots els processos actuals de selecció de personal es duu a terme una formació altament especialitzada a l'Institut de Seguretat de Catalunya i al Centre d'Estudis Jurídics i Formació Especialitzada del Departament de Justícia.

Els programes d'intervenció amb els adults, joves i menors adreçats a la seva reeducació i reinserció social s'estan aplicant de forma satisfactòria, tant des del punt de vista del nombre de persones que hi accedeixen com de la qualitat tècnica dels programes i dels seus resultats: treball productiu, formació professional ocupacional, escolarització, alfabetització digital, programes d'intervenció especialitzada, tractament de toxicomanies, esports. Tots els interns adults i els menors i joves sota la supervisió de l'àmbit de justícia juvenil participen, com a mínim, en un programa de reeducació i reinserció social.

2. ÀMBIT PENITENCIARI

2.1. POBLACIÓ RECLUSA

La taxa d'encarcerats al conjunt d'Espanya ha crescut en relació amb els anys anteriors i continua, des de 2007, per sobre dels països del nostre entorn. Pel que fa al conjunt de l'Estat aquesta taxa és de 159 encarcerats per a cada 100.000 habitants a desembre 2008. A l'interval d'1 any, 2007-2008, la taxa a Anglaterra i Gal·les (que era la taxa més elevada fins al 2007) ha passat de 148 a 153, 5 punts més; a Espanya la taxa ha passat en el mateix període dels 149 als 159, 10 punts més (gràfic 1.1).

Pel que fa a Catalunya aquesta taxa continua essent menor que a la resta de l'Estat, encara que també ha crescut. La taxa d'encarcerats a Catalunya a desembre 2008 ha estat de 136 encarcerats per a cada 100.000 habitants. Aquesta taxa era de 130 al desembre de 2007. El creixement a Catalunya per al mateix període ha estat menor (6 punts de creixement; 10 punts al conjunt de l'Estat). Si desagreguem les dades observem com a la resta de l'Estat, sense Catalunya, la taxa és de 164 per a cada 100.000 habitants, un 20.58% més elevada. Amb aquesta taxa Catalunya se situa per sota del conjunt de l'Estat i per sota d'Anglaterra i Gal·les, però per sobre de la resta de països analitzats (gràfics 1.1 i 1.2).

El nombre de població reclusa a Catalunya continua el seu ritme de creixement constant, tal com es va observant des de l'any 2000. Així, al 31 de desembre de 2007 el nombre d'interns fou de 9.395; **a 31 de desembre de 2008** el nombre d'interns s'incrementà fins a **10.051**, un creixement del **6.98%**, mentre que la població general a Catalunya ha crescut el 2.54% en el mateix període, passant dels 7.210.508 habitants als 7.394.078 (dades de padró continu, font INE). Durant l'any 2008 hi ha hagut **un augment de 656 interns**; aquest augment va ser de 425 al 2007 (gràfic 1.3).

Durant el 2008 hi ha hagut un total de 6.809 ingressos als centres penitenciaris i 5.829 baixes. Durant el 2007 va haver-hi 6.305 ingressos i 5.548 baixes.

El nombre de preventius ha crescut en termes absoluts encara que s'ha estabilitzat en termes relatius. El 31 de desembre del 2007 hi havia 2.134 interns preventius, el 22,7% del total d'encarcerats. A 31 de desembre de 2008, aquesta xifra va ser **de 2.259, el 22.5%** del total d'encarcerats. És un dels percentatges més alts des de 2001 (gràfic 1.5). La situació de "preventiu" afecta de forma desigual als diferents col·lectius sociodemogràfics a la presó. Així, en el cas dels estrangers el 33.4% eren preventius al 31 de desembre de 2008; en el cas de les dones ho eren el 25.7%.

Pel que fa al **perfil general delictiu i sociodemogràfic actual de la població reclusa** el perfil tipus és el següent: home (92.7% de la població reclusa), espanyol (58.2%), entre 31 i 40 anys (36.2%), penat (77.5%), condemnat per un delictes contra el patrimoni (54.6%) i amb una condemna mitjana de 2.967 dies. Aquest perfil ha canviat lleugerament des de l'any 2001, sobretot pel que fa a nacionalitat (74% espanyols al 2001/58% espanyols al 2008) i tipus de delictes (64.3% contra el patrimoni al 2001/54.6% contra el patrimoni al 2008). Han augmentat els delictes contra la salut pública, passant del 14.1% del total de delictes principals al 2001, al 15.9% del total de delictes principals al desembre 2008 (taula 1.6). La mitjana de dies de condemna total imposada és de 2.967 per a

la població encarcerada al 31 de desembre de 2008; aquesta xifra era de 3.088 al 31 de desembre de 2007. La variació és deguda, principalment, a l'augment de població estrangera, que ingressa a la presó amb delictes principalment contra la salut pública i amb un nombre de causes menor en el seu conjunt que en el cas dels espanyols, la qual cosa fa que el sumatori total de condemnes sigui inferior.

La població reclusa de dones ha passat de les 694 el desembre de 2007 a les **729 el desembre de 2008**. Representen **el 7.3% del conjunt de la població encarcerada** i encara que en termes percentuals es mantenen estables en relació amb el 2007 s'observa un lleugera tendència de creixement des de 2001, quan eren 447 dones, representaven el 7% del conjunt de la població reclusa (gràfic 1.8).

La població de joves d'entre 18 i 21 anys ha passat dels 396 al desembre 2007, on representaven el 4.2%, a **448 a desembre 2008**, on representen **el 4.5% del conjunt de la població reclusa** (gràfic 1.9). Encara que el creixement és percentualment petit, en termes absoluts té significació atès que és el creixement més alt des de l'any 2001. L'augment de percentatge es també significatiu ja que en la població general de padró continu la població de 18 a 21 anys, encara que ha crescut de 293.708 a 295.662, el seu pes sobre el conjunt de la població ha baixat, passant del 4.07% al 3.99%, mentre que el pes dels joves encarcerats sobre el total dels encarcerats ha crescut fins a aquest 4.5% des del 4.2%.

La població estrangera continua creixent i ja representa el 41.8% del total de la població reclusa davant el 40.1% de desembre 2007 (gràfic 1.11). Durant l'any 2008 el 51.75% del total dels ingressos des de llibertat o per trasllat d'altres comunitats autònomes a centres penitenciaris de Catalunya van ser estrangers davant el 53.13% d'ingressos de població estrangera de 2007. Encara que el nombre absolut ha crescut, passant dels 3.769 estrangers a 31 de desembre de 2007 a 4.198 a 31 de desembre de 2008, el creixement relatiu ha estat menor que en anys anteriors (gràfic 1.11). **Del total d'estrangers el 15% son comunitaris.**

2.2. GRAUS DE TRACTAMENT

3r grau

La població en 3r grau de tractament ha augmentar en relació amb el 2007. Al desembre de 2007 hi havia un total de 1.613 interns en 3r grau, la qual cosa representava un 17.2% sobre el total de la població reclusa i un 24.6% sobre el total de la població penada classificada en graus de tractament. Aquesta xifra era la més baixa en termes percentuals des de l'any 2001. **El desembre de 2008 el nombre total d'interns en 3r grau**

ha passat a 1.809 la qual cosa representa el **18% del total de la població encarcerada i el 25.7% del total d'interns penats classificats** en graus de tractament (gràfic 1.12). Aquest augment torna a situar el medi obert penitenciari en un dels eixos principals de la nostra intervenció. El creixement més gran en termes absoluts s'ha produït en estrangers (105 interns més) en homes espanyols (66 interns més) i en dones (25 casos més) (gràfics 1.12, 1.13, 1.14 i 1.15).

Aquestes xifres de 3r grau van ser menors el primer semestre de 2008 i al butlletí semestral núm. 8 ja s'apuntava la necessitat d'una anàlisi detallada per tal d'introduir mesures correctives que permetessin un medi obert dimensionat, com a una forma més de complir condemna, d'acord amb les característiques de la població reclusa. Aquestes mesures, basades en l'ampliació dels recursos externs d'acollida i suport i amb mesures de preparació prèvia al 3r grau han donat bons resultats. Així, i com a mesura prèvia al 3r grau s'ha aplicat l'article 100.2 del Reglament penitenciari a un total de 700 interns (gràfic 1.16). Aquest article 100.2 permet a l'Administració penitenciària oferir als interns un règim de vida intermedi entre el 2n i el 3r grau de tractament que els permeti un apropament més gradual al medi obert, amb sortides laborals o formatives diàries.

Règim tancat: 1r grau i art. 10 LOGP

El règim de vida tancat és el més restrictiu que preveu la legislació penitenciària i s'aplica als interns que mostren una manifesta inadaptació al règim de convivència ordenada als centres penitenciaris. **El nombre total d'interns en règim tancat el 31 de desembre de 2008 ha estat de 212, el 2.1% del total de la població reclusa.** Aquesta xifra es considera raonable en relació amb el conjunt de la població reclusa i és, en termes percentuals, de les més baixes des de l'any 2001 (gràfic 1.17).

Dins d'aquesta categoria s'observa un lleuger augment dels interns estrangers, que passen de 53 al desembre de 2007 a 66 al desembre de 2008 (gràfic 1.20). Tanmateix aquest augment no és gaire significatiu atès el nombre total d'estrangers als centres penitenciaris.

2.3. LLIBERTAT CONDICIONAL

Hi ha hagut una baixada del nombre de llibertats condicionals concedides durant el 2008 en relació amb el 2007. **Al 2008 es van concedir un total de 590 llibertats condicionals** davant les 648 concedides durant el 2007 (gràfic 1.21). Aquest descens es deu, principalment, al descens de 3r grau que va a haver al 2007 i que havien de proporcionar casos per a la llibertat condicional. D'aquest total de llibertats condicionals concedides 188 ho han estat en el

compliment de les 2/3 parts de la condemna. La resta ho són en el compliment de les 3/4 parts.

2.4. ESCOLARITZACIÓ

Un dels grans eixos d'intervenció als centres penitenciaris és l'escolarització de la població reclusa.

El programa Escolarització inclou els programes de formació instrumental, educació secundària, batxillerat, formació professional, preaccés, accés i estudis universitaris, castellà per a estrangers, català, informàtica, mòduls formatius adaptats a necessitats de col·lectius específics d'interns, idiomes estrangers i estudis complementaris.

Al desembre de 2008 estaven matriculats en algun d'aquests tipus de formació 4.109 interns, davant els 3.839 de desembre 2007, un increment del 7.03%, al ritme de creixement de la població reclusa (gràfic 1.23). Aquesta xifra es valora com a molt satisfactòria i dóna resposta a les necessitats d'escolarització general de la població reclusa.

2.5. TREBALL

El treball és una altra de les eines importants en el procés de reeducació i reinserció social i contribueix de forma molt especial a millorar l'autoestima dels subjectes i els possibilita no solament l'aprenentatge, manteniment o desenvolupament d'habilitats laborals sinó també l'accés a uns recursos econòmics per a ells i per a les seves famílies.

El treball en l'àmbit penitenciari, gestionat pel CIRE (Centres d'Iniciatives per a la Reinserció Social), depenent del Departament de Justícia i en col·laboració directa amb els equips de tractament dels centres penitenciaris i els serveis socials penitenciaris, té diverses fórmules: els tallers productius a dintre dels mateixos centres penitenciaris, els tallers productius gestionats pel CIRE fora dels recintes de les presons, els serveis externs a empreses o a la mateixa Administració, els plans ocupacionals i les prestacions laborals en serveis interns de les mateixes presons, com ara el treball dels interns a les cuines, les bugaderies, obres i manteniment de les instal·lacions, etc.

Aquest treball es pot realitzar dins del mateix centre penitenciari o a l'exterior, depenent del tipus de feina i de la situació processal, penal i penitenciària dels interns i amb la valoració prèvia dels equips multidisciplinaris i dels equips de tractament dels centres.

La mitjana d'interns que van treballar durant 2008 va ser de 3.124 davant dels 2.332 com a mitjana de l'any 2007 (gràfic 1.24). Aquesta xifra

suposa un **augment del 33.96% en relació a 2007** la qual cosa suposa un nivell molt satisfactori d'ocupació. Una gran part d'aquesta ocupació, al voltant del 26%, són treballs que els interns realitzen per al funcionament quotidià dels centres penitenciaris (bugaderies, obres i manteniment, cuines) que abans es feien com a una prestació dels interns relacionada amb la redempció de penes pel treball i que ara s'han laboratitzat per donar a aquestes feines el tractament productiu i formatiu que mereixen.

Hi ha una activitat molt sostinguda del Departament de Justícia i de la seva empresa pública CIRE en matèria de treball i inserció sociolaboral amb un important desplegament de projectes de col·laboració amb el teixit social, empresarial i de l'Administració dins d'una política oberta de col·laboració i impuls de la corresponsabilitat social en el projecte de reeducació i reinserció social. En els dissenys arquitectònics i funcionals dels nous centres penitenciaris s'ha tingut en compte de forma molt especial l'espai destinat a l'activitat laboral dels interns.

2.6. PROGRAMES ESPECIALITZATS

Anomenem programes especialitzats a aquells que tracten de forma directa i explícita l'activitat delictiva de l'individu. Són 3 programes de contingut tractamental altament especialitzat: SAC (Control de l'agressió sexual), DEVI (Delictes violents) i VIDO (Violència domèstica).

Durant el 4r trimestre de 2008 hi havia un total de 329 interns en el programa SAC, 319 en el programa DEVI i 447 en el programa VIDO (gràfic 1.25). Tots els programes han augmentat la seva capacitat de resposta a l'augment de població amb aquest tipus d'activitat delictiva i en l'actualitat tots els interns que reuneixen requisits tractamentals per realitzar-los (durada de la condemna, temps fins al compliment de les $\frac{3}{4}$ parts, voluntarietat) són atesos pel programa especialitzat corresponent.

A més d'aquests programes s'està duent a terme una experiència al CP Barcelona Homes i al CP Ponent sobre **mobilitat segura** per a interns condemnats per delictes contra la seguretat del trànsit.

2.7. PERMISOS DE SORTIDA

Sortides programades

Les sortides programades són una altra de les eines en el procés d'apropament dels interns a l'entorn social normalitzat. En aquestes sortides els interns compten amb acompanyament de professionals penitenciaris, o de la seva família o de personal col·laborador, segons les especificitats de cada cas i de cada sortida. Es programen de forma detallada els continguts de la sortida mentre que en els permisos

ordinaris i de cap de setmana, llevat de casos concrets, els interns organitzen de forma autònoma el seu temps.

Durant el 2008 un total de 1.133 interns van realitzar algun tipus de sortida programada davant les 971 de l'any 2007: **l'increment ha estat del 16.68%** i n'han gaudit el 6.9% del conjunt d'interns que van estar a presó el 2008 (gràfic 1.26). El resultat ha estat molt positiu.

Permisos ordinaris, extraordinaris i de cap de setmana

Els permisos de sortida són una eina cabdal en el procés de reinserció social dels interns. Els permeten una aproximació gradual al medi extern normalitzat en el qual s'haurà d'integrar l'individu.

S'anomenen permisos ordinaris els que els interns poden gaudir en 2n o en 3r grau de tractament i que es divideixen en diferents durades fins a un màxim de 36 o 48 dies anuals, segons estigui classificat en 2n grau o en 3r grau respectivament. Els permisos extraordinaris es concedeixen per raons molt específiques i les sortides de cap de setmana es reserven per als interns classificats en 3r grau.

L'aprovació dels permisos de sortida sempre requereix una avaluació de cada cas de forma que, a banda de complir diferents requisits formals (com ara la $\frac{1}{4}$ de la condemna complerta en el cas dels permisos ordinaris en 2n o 3r grau, o la classificació en 3r grau en el cas de les sortides de cap de setmana) han d'oferir garanties de fer-ne un bon ús.

Durant l'any 2008 es van gaudir un total de 77.491 permisos de sortida ordinaris, extraordinaris i de cap de setmana mentre que al 2007 aquesta xifra va ser de 69.894: **l'augment ha estat de 10.86%**. El nombre total d'interns que n'han gaudit ha estat de 4.479 durant el 2008 davant els 4.211 durant el 2007, un augment del 6.36% (gràfic 1.27).

Aquest augment s'ha produït de forma molt significativa al 2n grau de tractament la qual cosa afavorirà posteriors progressions a 3r grau dels interns que n'han gaudit.

2.8. TRENCAMENTS DE CONDEMNNA I EVASIONS

A les sortides programades s'han produït un total de 7 trencaments la qual cosa suposa el 0.6% de trencaments sobre el total d'interns que n'han gaudit. Aquesta xifra va ser de 6 al 2007, també el 0.6% (gràfic 1.28).

Pel que fa als **permisos de sortida ordinaris, extraordinaris i de cap de setmana** hi ha hagut un total de **180 trencaments** la qual cosa representa el **4% sobre el total d'interns que n'han gaudit** (gràfic 1.29).

Aquesta xifra és lleugerament superior a la de 2007 (155 trencaments; 3.7% del total d'interns que en van gaudir), però tenint en compte el volum total de permisos que es van concedir (77.491) el percentatge sobre el total se situa en el 0.25%, igual que el de 2007. El trencament mai no és desitjable però la xifra de 2008 està dintre dels límits raonables tant pel que fa al nombre total de permisos gaudits com al nombre total d'interns que els van gaudir.

Durant el 2008 es van produir un total de 5 evasions (2 al 2007). D'aquestes 5 evasions **2 es van produir des de Centre Obert** (1 en Secció Oberta de Girona; **1 en Secció Oberta Tarragona**), on els interns tenen accés directe a l'exterior atesa la seva condició de 3r grau i les condicions de seguretat bàsica que tenen aquests centres, **2 es van produir en trasllat sota custòdia policial** (1 trasllat a jutjat des de CP Joves; 1 trasllat a jutjat des de CP Tarragona) i 1 es va produir des de centre ordinari (un intern aprofita la seva tasca com a ordenança exterior per evadir-se del CP Tarragona).

2.9. INCIDENTS

Els incidents, tot plegat amb les aplicacions de 1r grau de tractament, les peticions i queixes dels interns, els trencaments de permisos de sortida, la utilització de mitjans coercitius i l'aplicació de sancions disciplinàries són indicadors orientadors del clima social als centres penitenciaris.

En aquest cas recollim com a *incidents* les agressions o lesions d'interns a funcionaris (lesions que es poden produir en l'aplicació d'un mitjà de contenció), les agressions entre interns i les autolesions.

Observem un augment en totes les 3 variables que es presenten en aquest butlletí: les agressions i lesions lleus han passat de 46 al 2007 a 76 al 2008 (6 greus al 2007; 7 greus al 2008); les agressions entre interns han passat de 555 al 2007 a 693 al 2008 (30 greus al 2007; 26 greus al 2008); les autolesions han passat de 98 al 2007 a 164 al 2008 (10 greus al 2007; 13 greus al 2008) (gràfics 1.31, 1.32 i 1.33).

Aquestes xifres s'han d'entendre en el conjunt de les xifres d'evolució del sistema penitenciar dins d'un panorama de creixement del nombre d'interns. En el moment actual **el clima social** als centres penitenciaris **pot considerar com a normalitzat** atès que hi ha indicadors generals, com ara l'aplicació de mitjans coercitius o les sancions disciplinàries que han baixat, o el nombre de primers graus que es manté en percentatges estables. Tanmateix s'ha de fer una anàlisi curosa d'aquest augment d'incidents per tal de conèixer millor la seva causa i modificar la possible tendència negativa.

2.10. DEFUNCIONS

Durant el 2008 s'han produït un total de 57 defuncions de subjectes que estaven complint condemna. A l'any 2007 el nombre de defuncions va ser de 66. **Hi ha, per tant, una disminució del nombre de defuncions.** Del total de defuncions 19 es van produir a dintre dels recintes penitenciaris (29 l'any 2007). Va haver-hi 7 suïcidis (9 l'any 2007) i 6 sobredosi (8 l'any 2007) (taula 1.34). El sistema penitenciari té en funcionament protocols específics per identificar i prevenir aquests casos i es fa un seguiment de cada esdeveniment d'aquest tipus per incorporar nous procediments que possibilitin reduir-ne els riscos.

3. ÀMBIT MESURES PENALS ALTERNATIVES

3.1. DEMANDES

Durant l'any 2008 hi ha hagut un total de 11.630 demandes d'aplicació d'una mesura penal alternativa MPA, un 114.89% més que durant tot el 2007 i més que el conjunt de demandes durant 2006 i 2007 tots junts (gràfic 2.1).

A més d'aquest considerable augment de les demandes d'aplicació, el que observem és que **ha canviat de forma substancial el tipus de delicte pel qual es fa la demanda.** A l'any 2000 la demanda principal era per un delicte "contra el patrimoni": 197 demandes, 51.44% del total de demandes. **Durant 2008 el delicte principal és "contra la seguretat col·lectiva / trànsit": 7.755 demandes, 63.57%** del total de demandes (taula 2.2). El creixement d'aquest tipus ha estat molt gran i ha passat de les 1.802 demandes d'aplicació d'una mesura penal alternativa per delictes de trànsit al 2007 a les 7.755 actuals.

3.2. CARACTERÍSTIQUES SOCIODEMOGRÀFIQUES

El perfil bàsic sociodemogràfic de les persones a les quals se'ls aplica una MPA ha canviat des de 2000 fins ara. L'edat mitjana es manté en els 36 anys, i canvia al llarg de la sèrie de dades entre els 36 i els 38, el % de dones ha baixat lleugerament i passa del 13.72% en el 2000 al 8.29% el 2008, **amb un delicte principal que ha passat de "contra el patrimoni" al 2000 a "contra la seguretat del trànsit" i al de "lesions" al 2008** (ens referim al % de persones que estan complint una mesura l'últim dia de l'any); els estrangers han passat de representar-ne el 15.68% a representar-ne el 25.62% (taula 2.4).

3.3. PENDENTS D'INICI

Les MPA han de ser executades per tal que tinguin el seu impacte com a resposta alternativa a la presó. El Departament de Justícia segueix de forma sistemàtica el grau de compliment d'aquestes mesures, tant de les que estan en execució com de les que estan pendents d'inici, per evitar la prescripció de la mesura.

Durant el 2008 s'ha fet un gran esforç per rendibilitzar els recursos disponibles i augmentar el catàleg d'aquests recursos i així s'han executat o s'estaven executant durant el 2008 un total de 10.322 mesures, un 24.48% més que durant el 2007 (taula 2.3).

Tanmateix, el nombre d'MPA pendents d'inici també ha augmentat i ha passat de les 2.292 mesures pendents d'inici el 2007 (33.53% del total) a les **7.886 mesures pendents d'inici al desembre de 2008** (59.74% del total) (gràfic 2.5). S'estan analitzant tot un ventall de mesures per tal d'abordar aquest problema: des de mesures de tipus organitzatiu (com ara la desconcentració de l'atenció de les mesures) a augment de recursos per a la derivació dels casos (nou catàleg de recursos) i nous acords amb entitats i associacions per a la prestació de treballs en benefici de la comunitat.

3.4. MESURES APLICADES

Les obligacions i treballs en benefici de la comunitat suposen el 89.1% del total de mesures aplicades durant el 2008, una mitjana de 4.304 aplicacions davant les 2.285 aplicacions com a mitjana al 2006, quan representaven el 83% de les aplicacions (taula 2.6).

Dins d'aquestes mesures els treballs en benefici de la comunitat representen el 47.8% del total i cal destacar també les mesures d'obligació de participació en programes formatius que ha passat d'una mitjana de 402 al 2006 a 999 el 2008, amb un percentatge del 20.7% sobre el total de les mesures (taula 2.6).

Les MNPL, mesures de seguretat no privatives de llibertat (tractament ambulatori de salut mental, deshabitució, assistència a programes formatius o custòdia familiar) es mantenen estables des de 2006 amb una mitjana d'entre les 263 i les 287, però perden pes dintre del conjunt de mesures i passa del 9.6% el 2006 al 5.9% el 2008 (taula 2.6).

Pel que fa a les MPL, mesures de seguretat privatives de llibertat (internament centre psiquiàtric, internament centre de deshabitució, internament centre d'educació especial), han passat de les 202 aplicacions com a mitjana el 2006 a les 235 com a mitjana el 2008,

encara que el seu pes en el conjunt global també ha baixat i ha passat del 7.3% al 2006 al 4.9% al 2008 (taula 2.6).

3.5. COST MPA/DIA

El cost per dia d'una MPA és de 3.58 € (gràfic 2.7). El cost per dia d'un internament a la presó és de 78.29 € (gràfic 1.35).

4. ÀMBIT DE JUSTÍCIA JUVENIL

4.1. POBLACIÓ

El nombre total d'ordres i mesures ateses a l'àmbit de justícia juvenil durant l'any 2008 ha estat de **14.014**, un **2.07% menys que durant l'any 2007** (gràfic 3.4) i **va atendre un total de 7.405 menors** en les diferents modalitats de servei (internament en centre educatiu, medi obert, assessorament tècnic o mediació), un 3.36% menys que durant l'any 2007 (gràfic 3.1).

La població general a Catalunya de 16-17 anys (que és la que majoritàriament atén la justícia juvenil) ha crescut en termes absoluts en 1.615 menors, un 1.23% en relació amb les dades del padró de 2007, passant dels 131.271 als 132.886 habitants en aquesta franja d'edat.

Aquesta baixada en el nombre de casos atesos es deu a una baixada en el nombre de demandes rebudes.

El decrement s'ha produït en tots els programes (mediació, centres educatius i medi obert) llevat del programa d'assessorament tècnic que ha crescut un 1.65% (gràfic 3.5).

4.2. MEDIACIÓ

Durant el 2008 s'han finalitzat un total de 2.135 mediacions (2.299 al 2007). D'aquestes mediacions el 81.78% han finalitzat de forma positiva davant el 85.65% de l'any 2007 (gràfic 3.7).

4.3. MEDI OBERT

La població en medi obert el 31 de desembre de 2008 va ser de **1.349 menors**, gairebé la mateixa xifra que al 2007 quan va haver 1.326 menors (gràfic 3.8).

El perfil sociodemogràfic i delictiu bàsic dels menors i joves en medi obert és d'un noi (86.23%) de 18 anys, espanyol (65.68%) i condemnat per un delictes "contra el patrimoni" (49.46%). Aquest perfil ha canviat lleugerament des de l'any 2001 quan l'edat mitjana era de 17 anys, els espanyols suposaven el 87.16% i el delictes principal era també el de "contra el patrimoni", però amb una prevalença del 66.46%.

Al 2008 hi ha més joves en medi obert estrangers (34,32% al 2008; 31.22% al 2007) i més delictes de "lesions" (27.41% al 2008; 25.94% al 2007). El delictes de lesions presenta un augment continuat des de 2001 i ha passat del 17.43% al 27.41% actual, també la població estrangera, que ha passat del 12.84% al 2001 al 34.32% al 2008 (taula 3.9).

4.4. CENTRES EDUCATIUS

La població internada en centres educatius era de 289 menors el 31 de desembre de 2008; al 31 de desembre de 2007 el nombre de menors era de 267. Hi ha hagut **un creixement en centres del 8.23%** (gràfic 3.11). Encara que el nombre de mesures executades a centres ha estat menor el nombre de menors **ha pujat per la més llarga durada de les mesures imposades.**

El perfil delictiu i sociodemogràfic dels menors i joves internats en centres educatius és el d'un noi (91.70%) de 17 anys, **estranger (50.87%),** condemnat per un delictes "contra el patrimoni" (53.02%). Des de 2000 fins ara ha crescut el percentatge d'estrangers del 43.14% al 50.87%, **ha crescut la presència de dones del 6.49% al 8.30%** i han crescut els delictes de lesions del 21.97% al 24.14% (taula 3.12).

4.5. PROGRAMES ESCOLARS I DE FORMACIÓ PROFESSIONAL OCUPACIONAL

El 100% dels menors internats en centres educatius estan escolaritzats. En el cas de la formació professional ocupacional un 74.02% dels menors i joves han fet cursos especialitzats davant el 81.12% al 2007 (gràfic 3.15).

4.6. INCIDENTS

El nombre de trencaments de sortides de règim, permisos cap de setmana i extraordinaris ha estat de 60, dels quals 56 ja han retornat (63 no retorns al 2007 i 53 recuperacions).

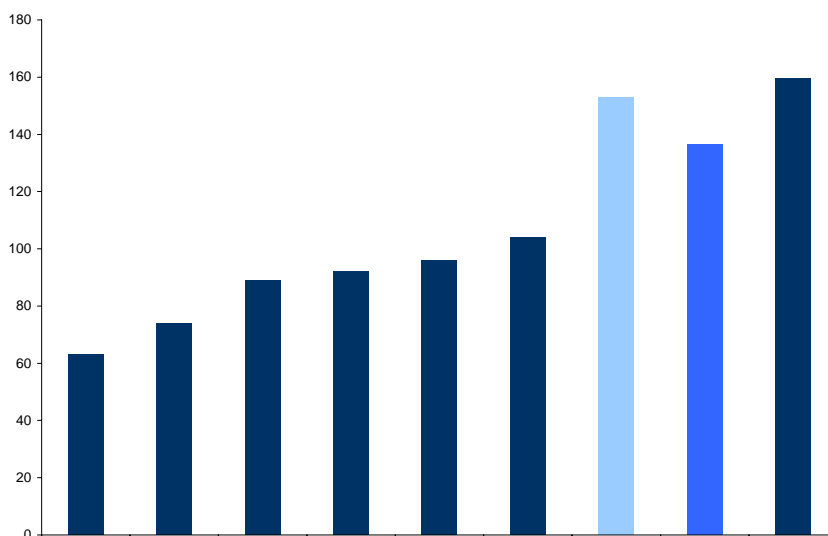
El nombre de fugues des de centre ordinari ha estat de 3 (2 al 2007), 2 evasions des de centre obert (4 al 2007) i 29 evasions en sortides amb acompanyament (39 al 2007).

serveis penitenciaris i rehabilitació

dades bàsiques

01/02/03/04/05/06/07/08

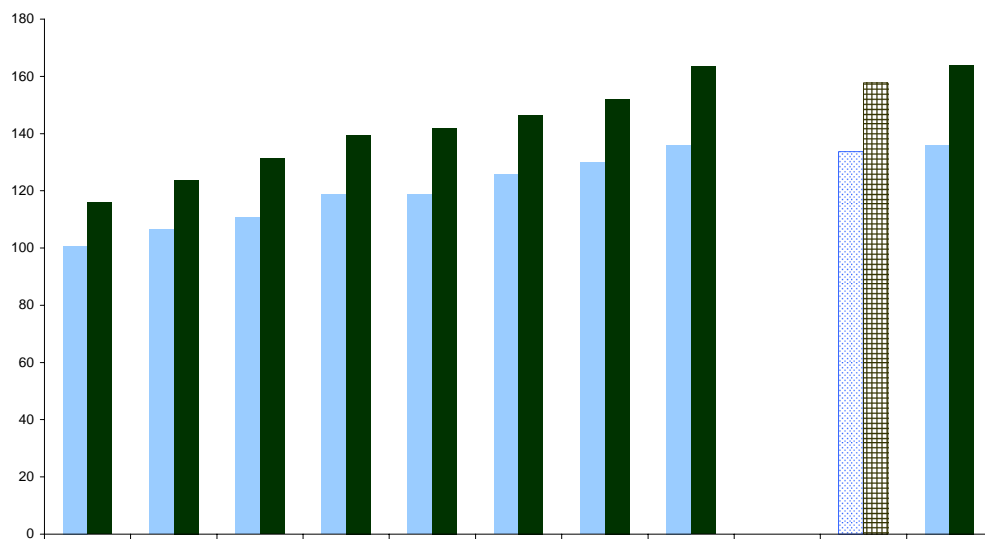
1.1 Població reclusa cada 100 mil hab. Comparativa amb Espanya i altres països d'Europa 2006/07.



	Dinamarca	Suècia	Alemanya	Itàlia	França	Portugal	Angl. i Gal·le	Catalunya	Espanya
Pob. reclusa cada 100mil habitants 2007	63	74	89	92	96	104	153	136	159
	set-08	set-08	set-08	set-08	set-08	set-08	set-08	des-08	des-08

Dades procedents de la web de la University of London (<http://www.kcl.ac.uk/>). Les dades d'Espanya recullen la població penitenciària de tot l'Estat i són les del dia 26 de desembre de 2008 i han estat extretes a partir de la informació publicada pel Ministeri de l'Interior a la seva web (www.mir.es). Les dades de Catalunya es refereixen a la població encarcerada l'últim dia del mes de desembre i s'han extret a partir de les nostres pròpies dades del Departament de Justícia. Les dades de la resta de països corresponen a les dates que s'indiquen a sota de la taxa. Quant a les dades de població de Catalunya i Espanya, s'han fet servir les últimes oficials del padró d'habitants referides a l'1 de gener de 2008 i aprovades per Reial Decret 2124/2008, de 26 de desembre de 2008.

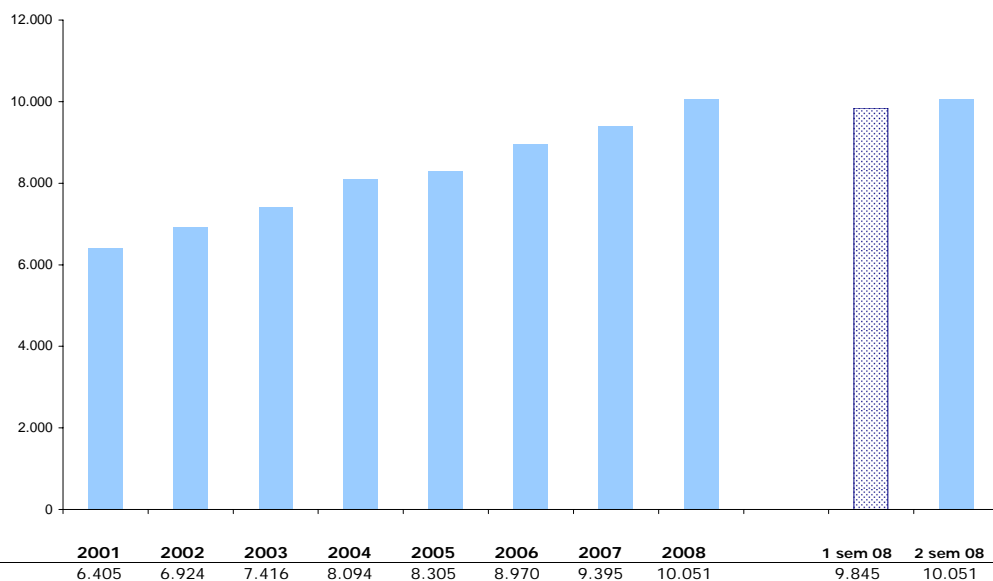
1.2 Evolució anual de la població encarcerada per cada 100 mil habitants



	2001	2002	2003	2004	2005	2006	2007	2008	1 sem 08	2 sem 08
Catalunya	101	106	111	119	119	126	130	136	134	136
Resta de l'Estat	116	124	131	140	142	146	152	164	158	164

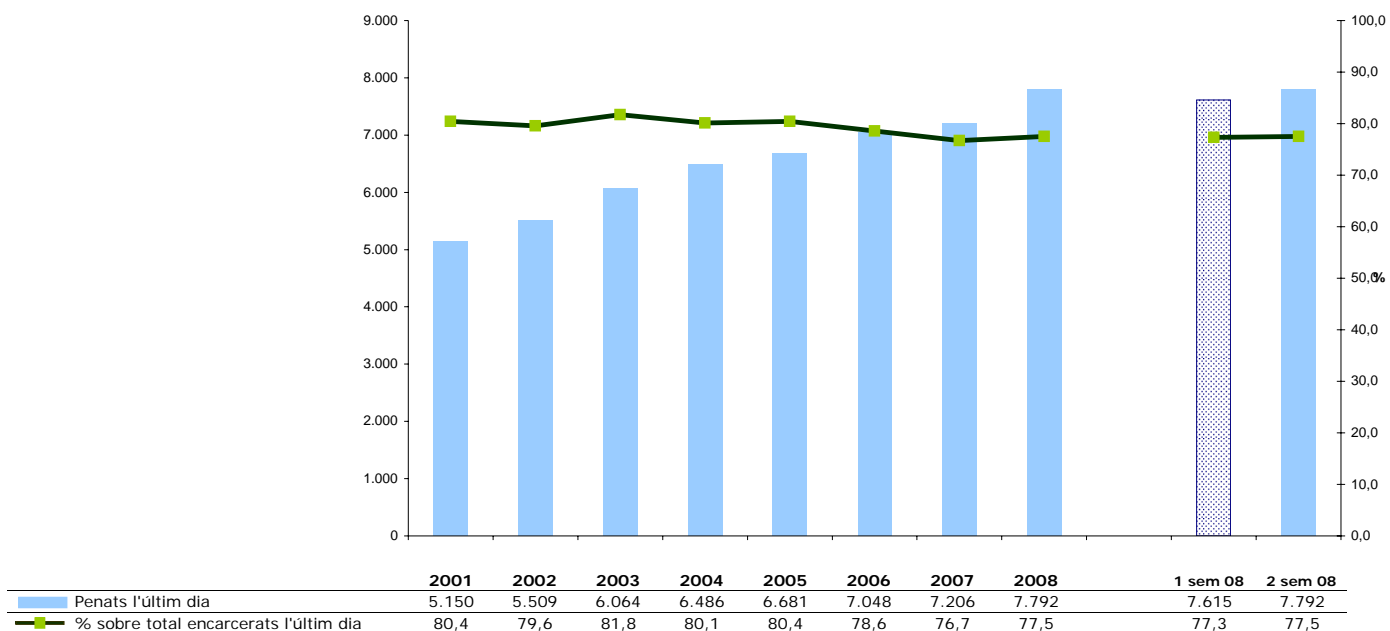
Es compara la població d'encarcerats per cada 100.000 habitants a Catalunya i a la resta de l'Estat. Les dades sobre encarcerats a Catalunya fan referència a l'últim dia de cada any o semestre. Les dades sobre la població encarcerada de la resta de l'Estat han estat extretes a partir de la informació publicada pel Ministeri de l'Interior a la seva web (www.mir.es). Les dades de població han estat extretes de la pàgina web de l'INE i són les últimes dades oficials del padró d'habitants referides a l'1 de gener de 2008 i aprovades per Reial Decret 2124/2008, de 26 de desembre de 2008.

1.3 Total població encarcerada



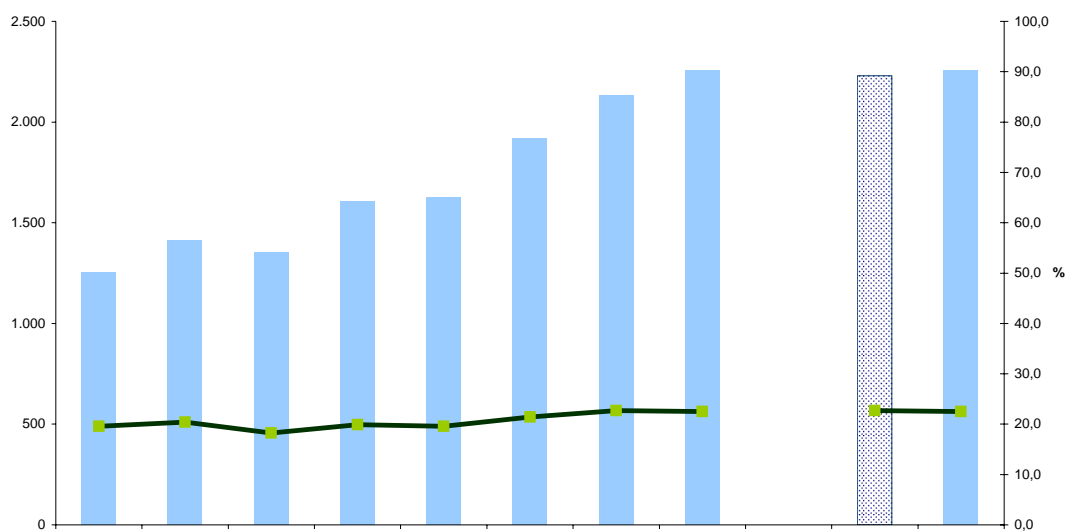
Es fa referència al nombre total d'interns que hi ha als centres penitenciaris l'últim dia de cada any a les 24 h.

1.4 Penats



Es presenta el nombre d'interns penats l'últim dia de cada any i el percentatge que representa sobre el total d'interns que hi havia en aquest moment. En aquest concepte estan inclosos els interns penats que tenien alguna causa preventiva (al voltant del 2-3% del total de penats) i els interns judicials (un 0,6% dels penats).

1.5 Preventius



	2001	2002	2003	2004	2005	2006	2007	2008	1 sem 08	2 sem 08
Preventius l'últim dia	1.255	1.415	1.352	1.608	1.624	1.922	2.134	2.259	2.230	2.259
% sobre total encarcerats l'últim dia	19,6	20,4	18,2	19,9	19,6	21,4	22,7	22,5	22,7	22,5

Població preventiva l'últim dia. Percentatge que representen sobre el total de població encarcerada.

1.6 Perfil bàsic sociodemogràfic i delictiu de la població reclusa

	2001	2002	2003	2004	2005	2006	2007	2008
Home %	93,0	92,9	93,1	93,0	93,3	93,2	92,6	92,7
Espanyol %	74,2	71,1	70,2	67,6	65,8	62,5	59,9	58,2
Entre 31 i 40 anys (%)	38,8	38,3	38,1	38,0	37,6	37,0	37,2	36,2
Penat %	80,4	79,6	81,8	80,1	80,5	78,6	77,3	77,5
Contra el patrimoni i or. Socioeconòmic %	64,3	64,3	62,9	62,9	60,2	58,5	44,8	54,6
Contra la salut pública %	14,1	13,7	13,7	13,2	13,7	14,3	18,9	15,9
Homicidi %	2,9	2,9	3,0	3,2	3,4	3,4	5,2	3,8
Contra la propietat %	73,53	72,66	72,60	69,14	69,81	69,14	50,98	58,07
Contra les persones %	3,82	3,98	4,22	4,41	4,52	4,58	7,98	7,52
Contra l'administració de la justícia %	4,03	4,12	4,32	4,59	4,74	4,32	6,38	6,72
Mitjana dies condemna total imposada					3.225	3.123	3.088	2.967

Perfil bàsic sociodemogràfic de la població reclusa. Dels principals delictes de totes les causes es presenten els tres amb una freqüència més elevada tant pel codi penal derogat com pel codi penal de 1995.

Contra el patrimoni i l'ordre socioeconòmic inclou: furt, tots els tipus de robatoris, extorsió, usurpació, estafa, apropiació indeguda, aixecament de béns, fallida fraudulenta, danys i receptació.

Contra la salut pública inclou: contra la salut pública, elaboració o tràfic de drogues, inf. begudes o anàlogues.

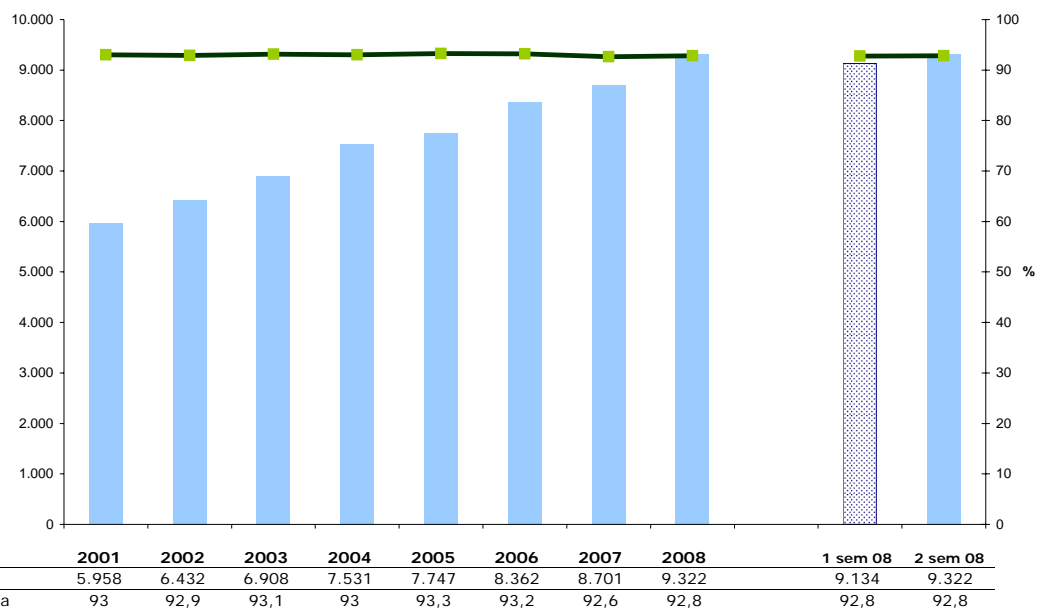
Homicidi inclou: homicidi, assassinat, conspiració homicidi o assassinat i homicidi imprudent.

Contra la propietat inclou: robatori, furt, aixecament de béns, estafa, preceptació o encubriment, incendi, estralls, tinença eines per robar, apropiació indeguda i danys.

Contra les persones inclou: homicidi, assassinat, parricidi, lesions, robatori amb homicidi i robatori amb violència i intimidació.

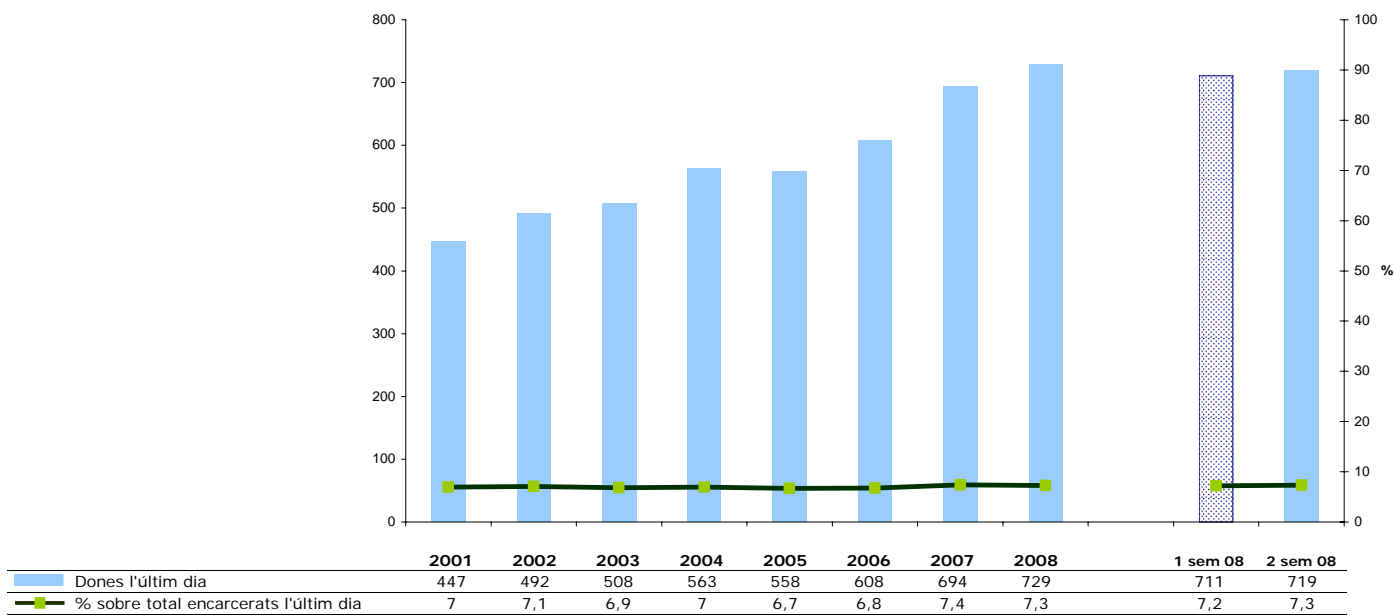
Contra l'administració de justícia també inclou trencament de condemna.

1.7 Homes



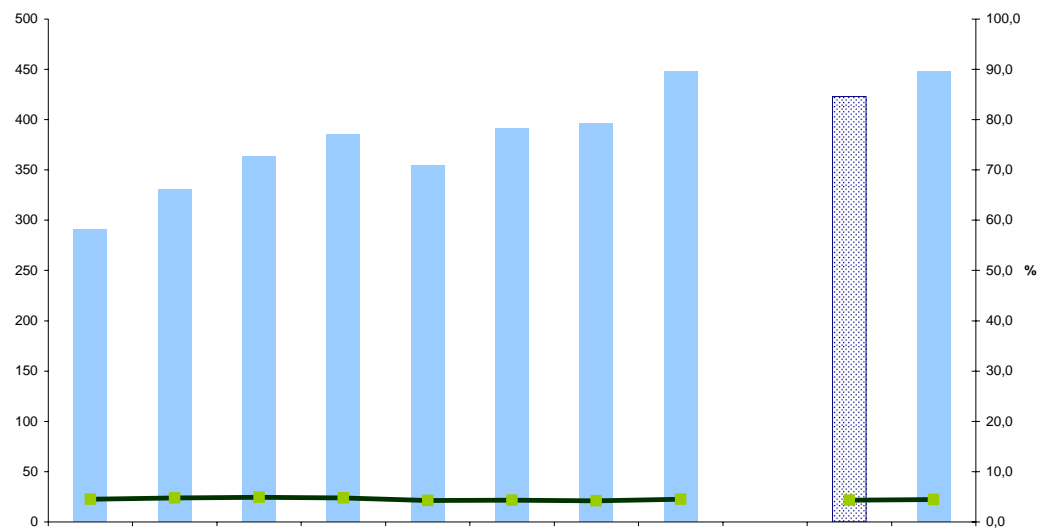
Homes l'últim dia. Percentatge que representen sobre el total de població encarcerada.

1.8 Dones



Dones l'últim dia. Percentatge que representen sobre el total de població encarcerada.

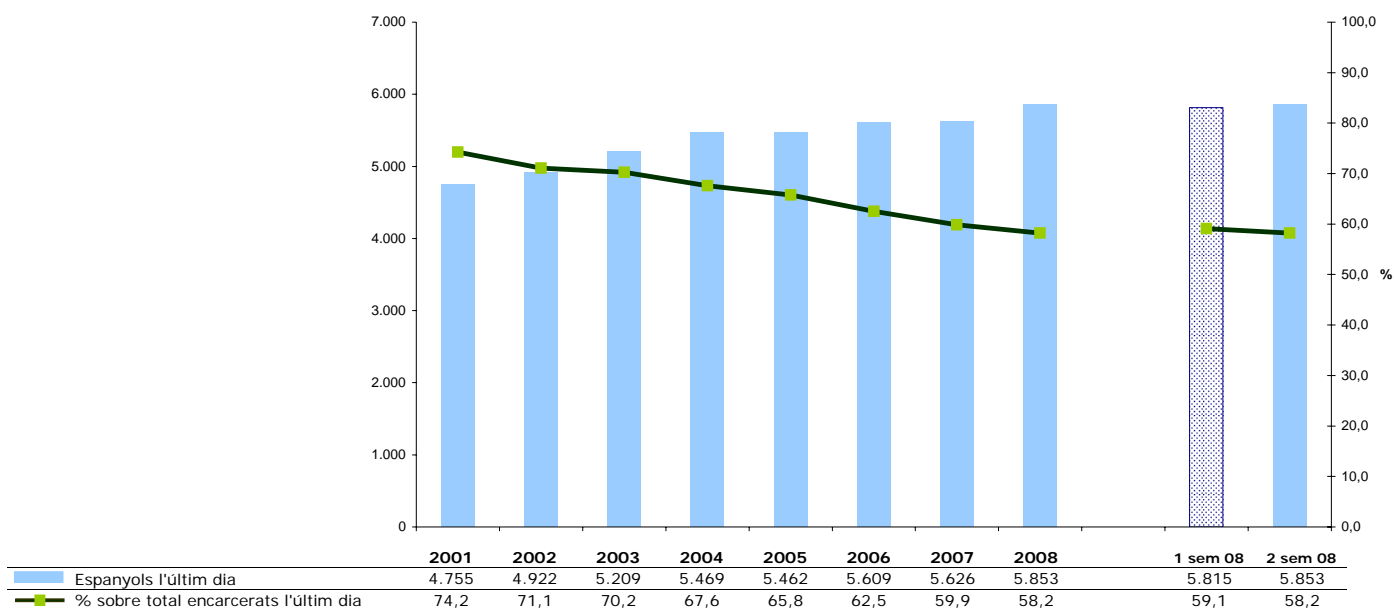
1.9 Joves



	2001	2002	2003	2004	2005	2006	2007	2008	1 sem 08	2 sem 08
Joves l'últim dia	291	331	363	385	355	391	396	448	423	448
% sobre total encarcerats l'últim dia	4,5	4,8	4,9	4,8	4,3	4,4	4,2	4,5	4,3	4,5

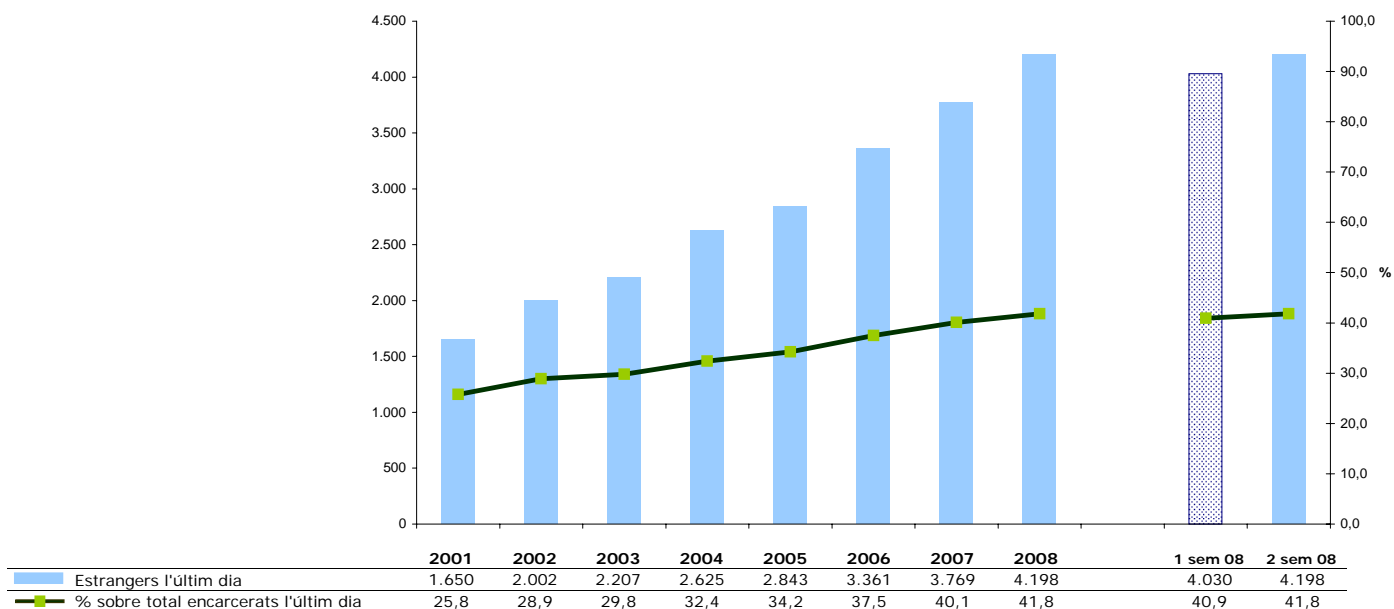
Joves l'últim dia . Percentatge que representen sobre el total de població encarcerada. S'entén per joves els interns de fins a 21 anys.

1.10 Espanyols



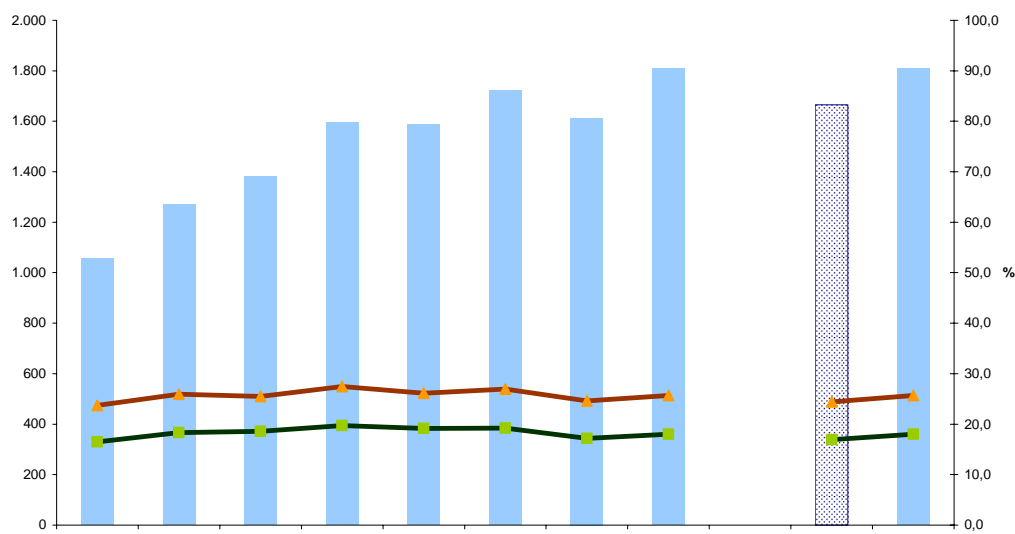
Espanyols l'últim dia. Percentatge que representen sobre el total de població encarcerada.

1.11 Estrangers



Estrangers l'últim dia. Percentatge que representen sobre el total de població encarcerada.

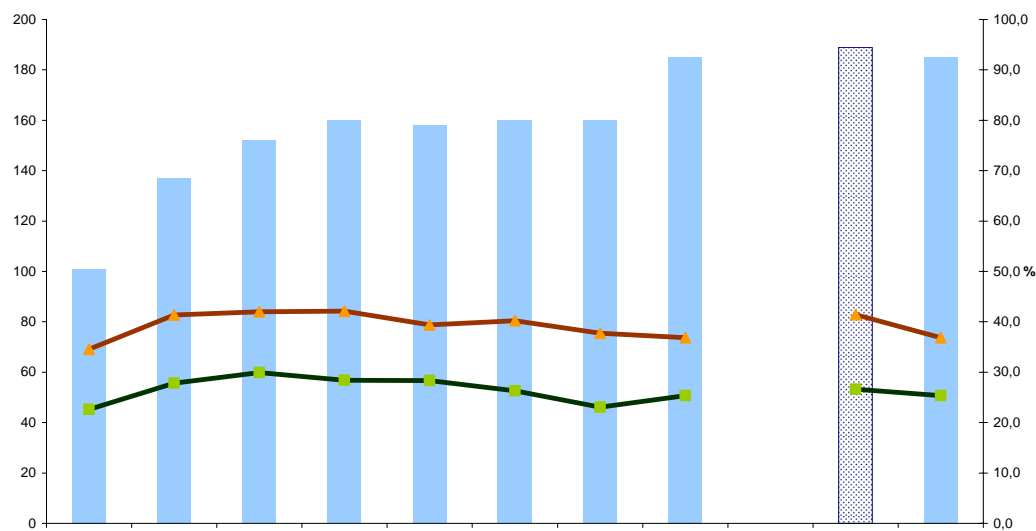
1.12 Interns en 3r grau



	2001	2002	2003	2004	2005	2006	2007	2008	1 sem 08	2 sem 08
Interns en 3r grau l'últim dia	1.058	1.269	1.380	1.596	1.588	1.721	1.613	1.809	1.665	1.809
% sobre total encarcerats	16,5	18,3	18,6	19,7	19,1	19,2	17,2	18,0	16,9	18,0
% sobre total classificats	23,7	25,9	25,5	27,5	26,1	27	24,6	25,7	24,4	25,7

Es presenta el nombre d'interns que hi havia en 3r grau de tractament, al conjunt de les seves modalitats, l'últim dia de cada any. També es presenta el percentatge que aquest nombre representa pel que fa al total d'interns i el percentatge en referència al nombre d'interns penats classificats. Aquests dos percentatges s'han d'analitzar conjuntament. No tots els interns estan classificats. La classificació en graus de tractament només afecta els interns penats i no pas els preventius. D'altra banda no tots els interns penats estan classificats: per a la classificació d'un penat és necessari no solament la sentència ferma sinó també la proposta dels equips de tractament dels centres penitenciaris. Aquesta proposta s'ha de fer en un termini màxim de dos mesos des de la recepció de la sentència ferma.

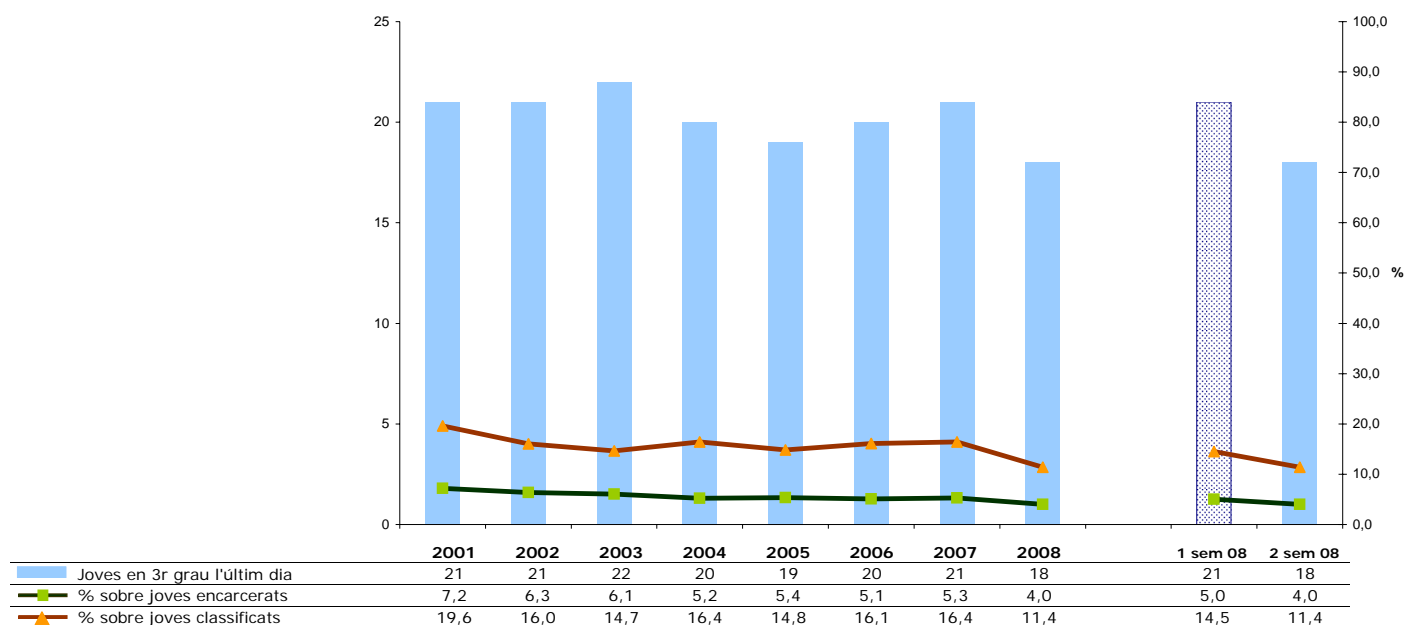
1.13 Dones en 3r grau



	2001	2002	2003	2004	2005	2006	2007	2008	1 sem 08	2 sem 08
Dones en 3r grau l'últim dia	101	137	152	160	158	160	160	185	189	185
% sobre dones encarcerades	22,6	27,8	29,9	28,4	28,3	26,3	23,1	25,4	26,6	25,4
% sobre dones classificades	34,6	41,4	42	42,1	39,4	40,2	37,7	36,9	41,4	36,9

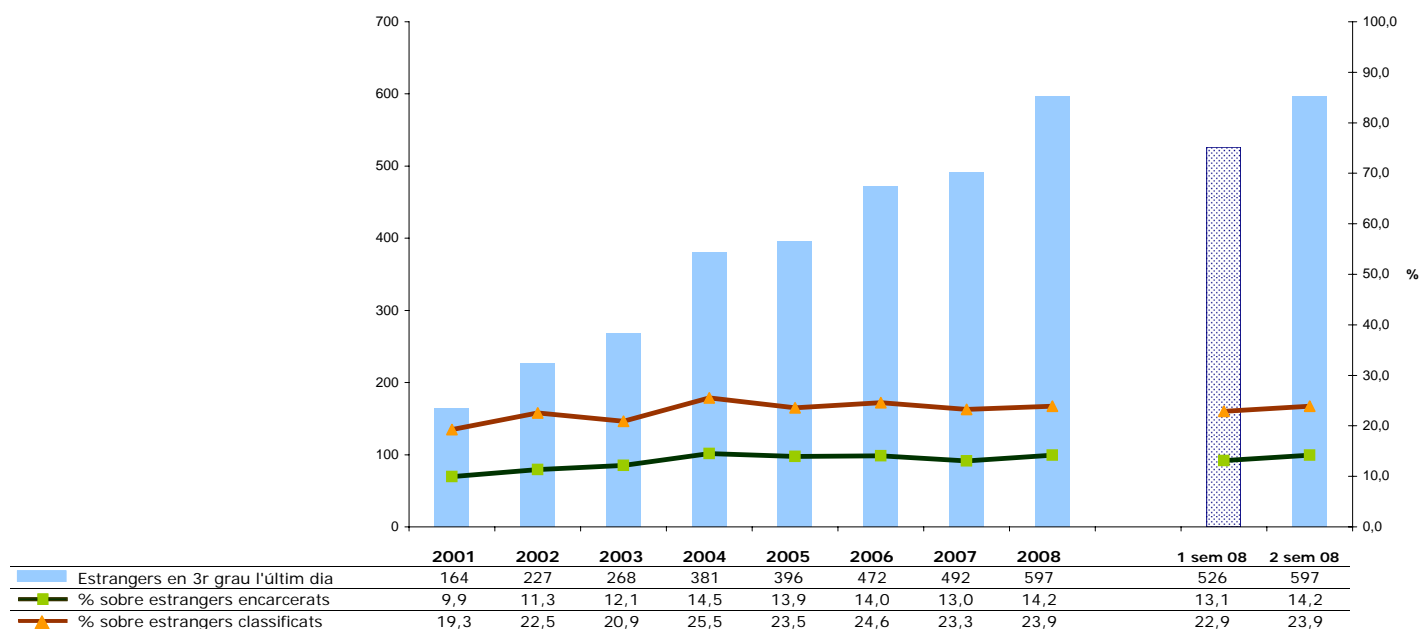
Dones en 3r grau. Percentatge que representen sobre dones encarcerades i sobre dones classificades.

1.14 Joves en 3r grau



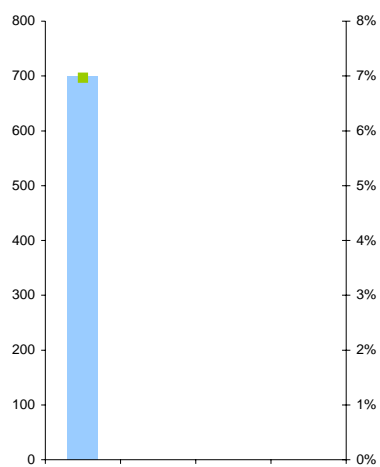
Joves en 3r grau l'últim dia. Percentatge que representen sobre joves encarcerats i sobre joves classificats.

1.15 Estrangers en 3r grau



Estrangers en 3r grau. Percentatge que representen sobre estrangers encarcerats i sobre estrangers classificats.

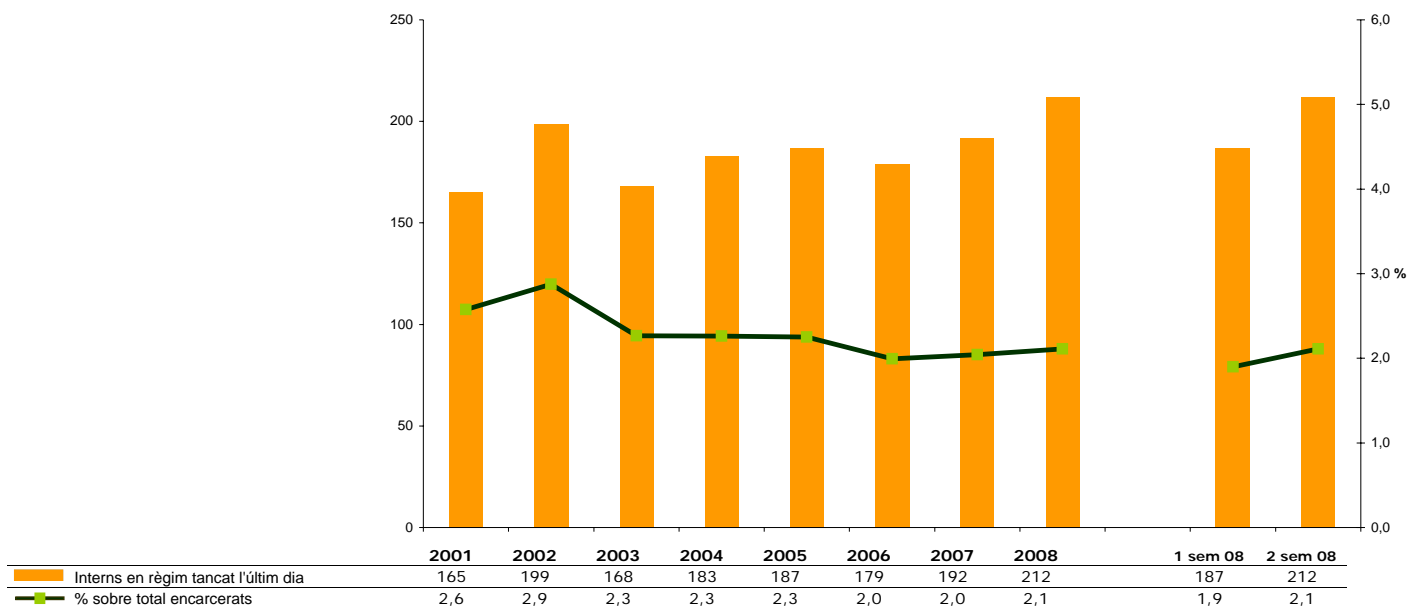
1.16 Interns acumulats en 100.2



2008	
Interns acumulats en 100.2	700
% sobre el total d'encarcerats	6,96%

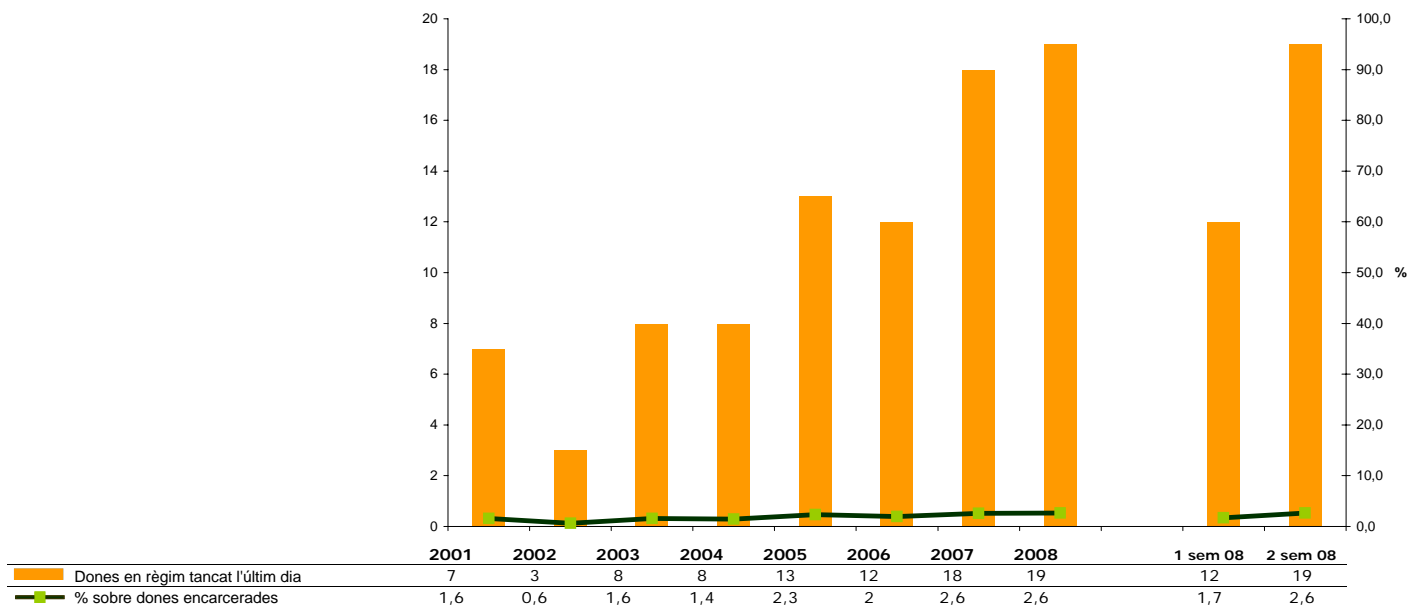
L'article 100.2 introdueix el principi de flexibilitat a la classificació en graus de tractament. Mitjançant aquesta figura es poden combinar aspectes de diferents graus de tractament, fonamentat en programa específic de tractament. En aquest gràfic es presenta el nombre anual acumulat d'interns als quals se'ls va aplicar una modalitat de vida 100.2 que combina aspectes del segon grau amb aspectes del tercer grau com ara la possibilitat de sortir a treballar fora del centre penitenciari encara que estiguin classificats en segon grau de tractament.

1.17 Interns en règim tancat



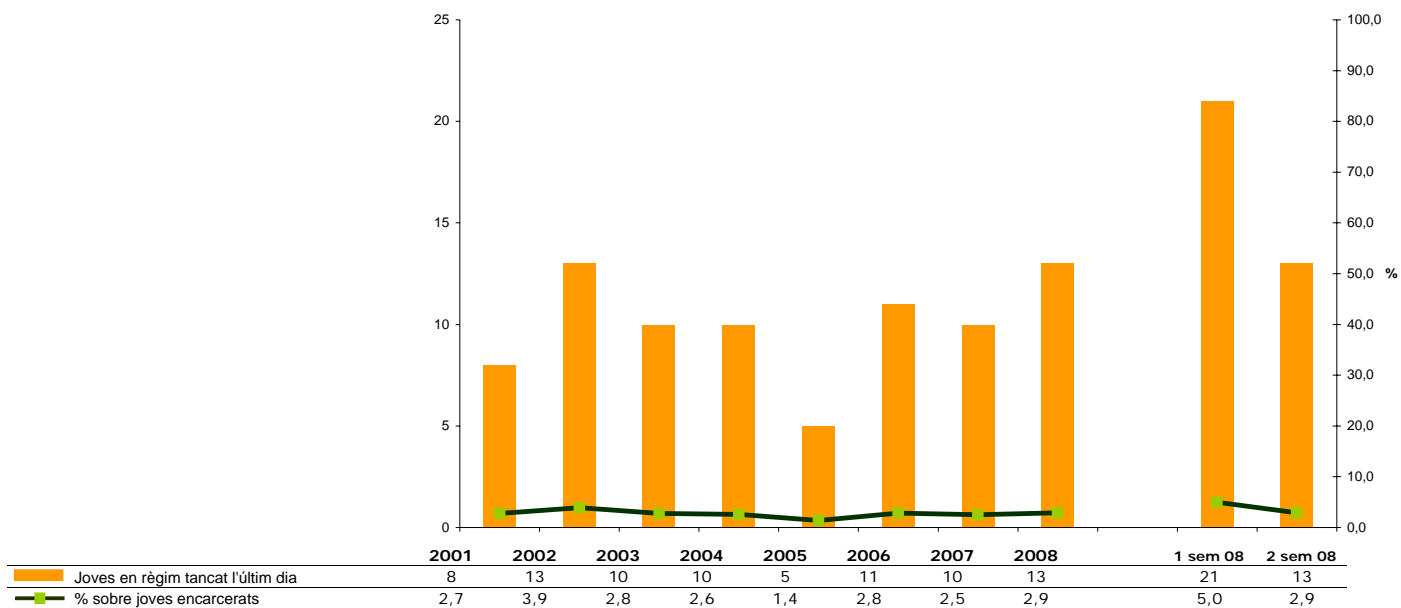
Interns que l'últim dia del any estaven en règim tancat. Inclou els penats classificats en 1r grau i els preventius en article 10. Aquests últims representen, aproximadament, un 20% dels interns en règim tancat. També s'inclou el percentatge que representen els interns en règim tancat respecte al total d'encarcerats.

1.18 Dones en règim tancat



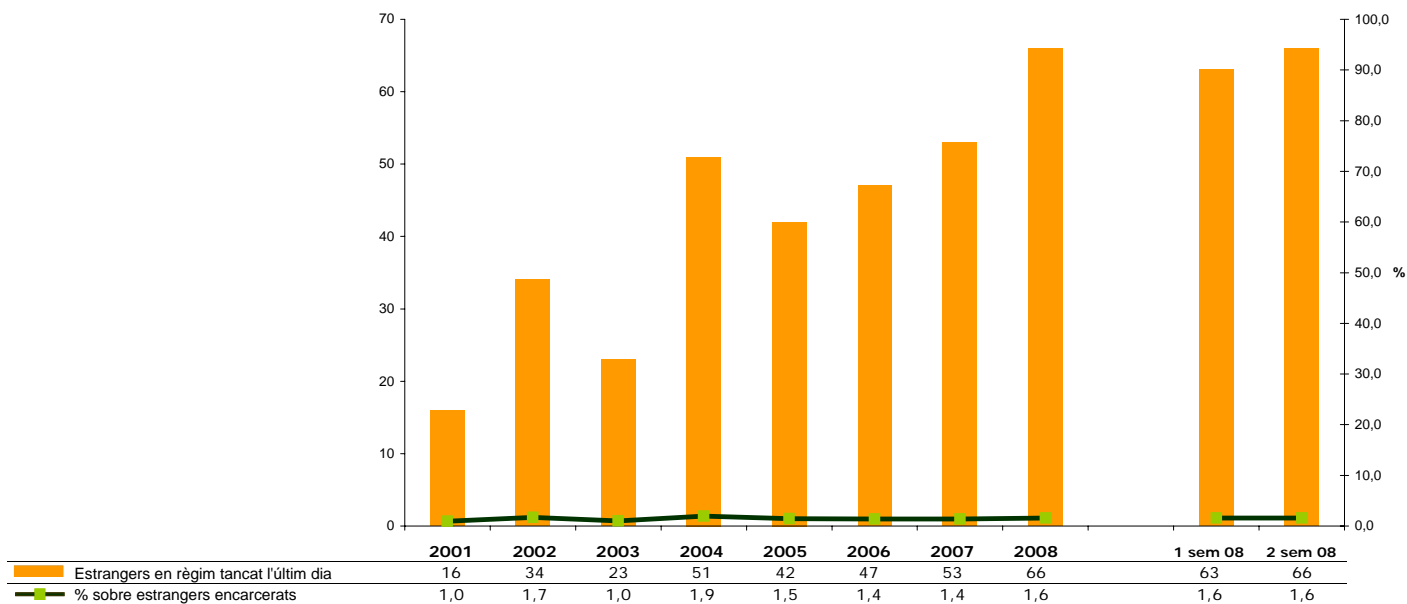
Dones en règim tancat l'últim dia. Percentatge que representen sobre les dones encarcerades.

1.19 Joves en règim tancat



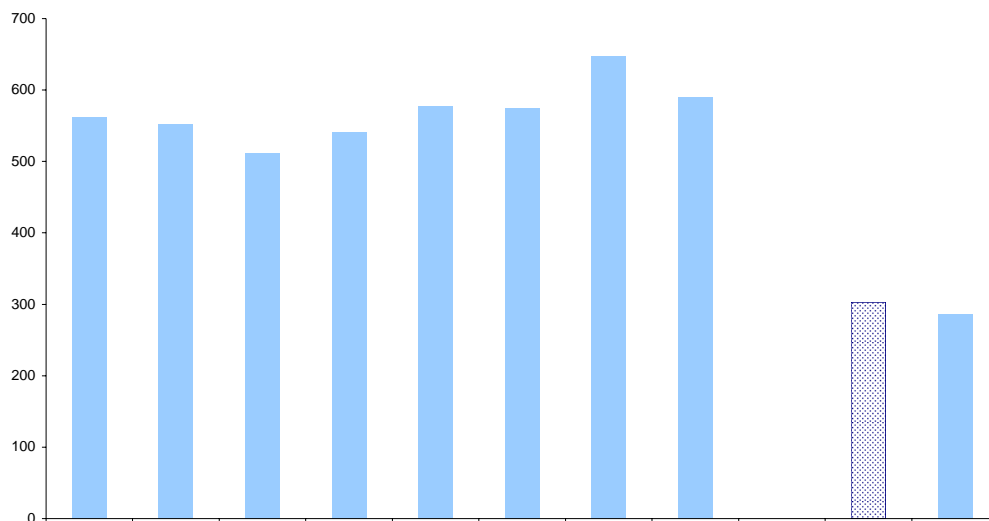
Joves en règim tancat l'últim dia. Percentatge que representen sobre joves encarcerats.

1.20 Estrangers en règim tancat



Estrangers en règim tancat l'últim dia. Percentatge que representen sobre els estrangers encarcerats.

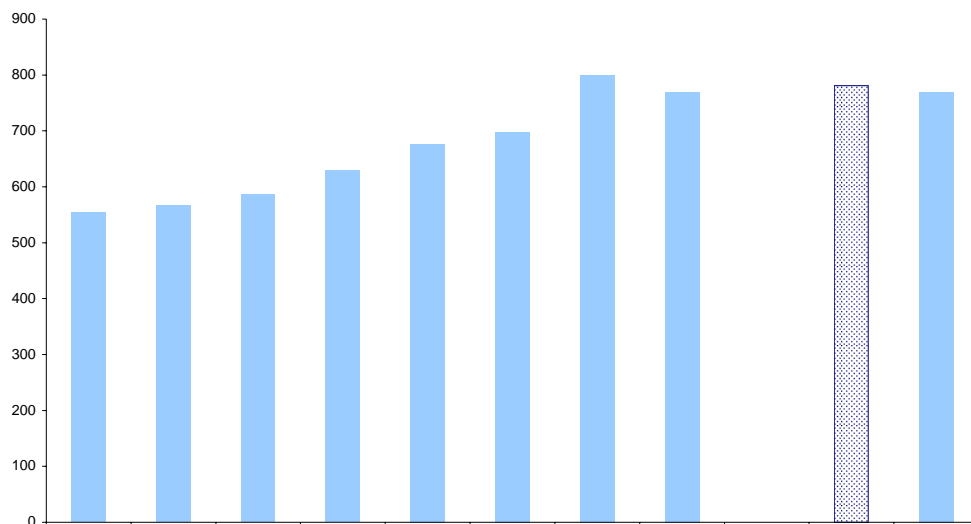
1.21 Evolució de les llibertats condicionals concedides



	2001	2002	2003	2004	2005	2006	2007	2008	1 sem 08	2 sem 08
Llibertats condicional concedides cada any	562	553	512	542	577	574	648	590	303	287

En aquest apartat es fa referència al nombre de llibertats condicionals acumulades durant l'any que han estat proposades al JVP i que han estat aprovades. Cal dir que no totes les llibertats condicionals són aprovades necessàriament.

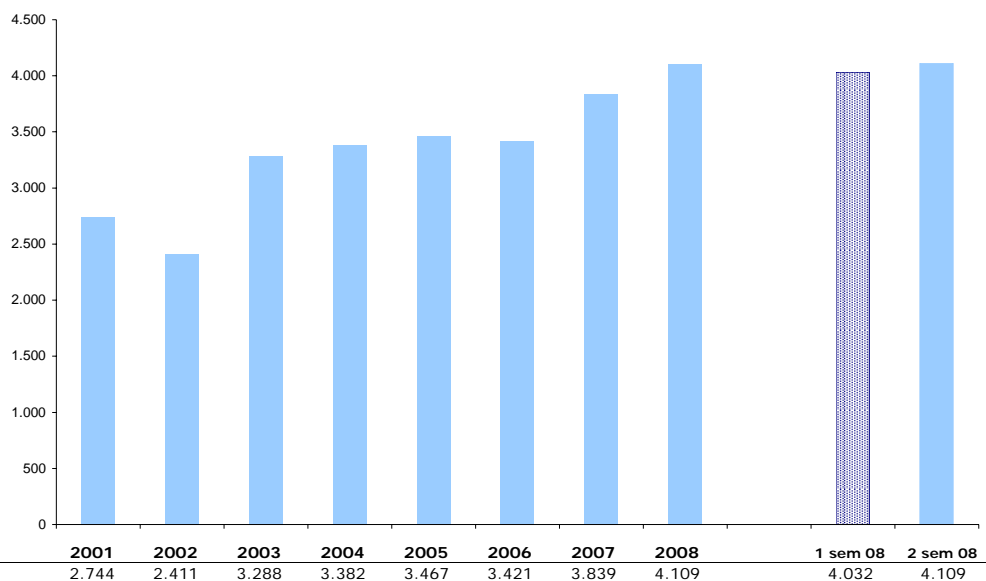
1.22 Evolució anual dels interns en llibertat condicional



	2001	2002	2003	2004	2005	2006	2007	2008	1 sem 08	2 sem 08
Llibertats condicionals l'últim dia de l'any	554	566	586	629	676	698	800	770	781	770

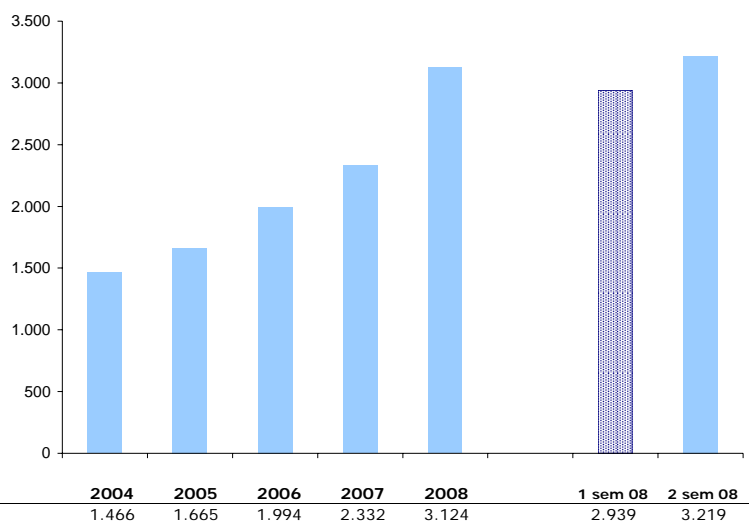
Es presenten les dades del nombre d'interns que estan complint la seva part final de la condemna en règim de llibertat condicional sota la supervisió i seguiment dels equips especialitzats de medi obert l'últim dia de cada any.

1.23 Població penitenciària matriculada en ensenyaments escolars



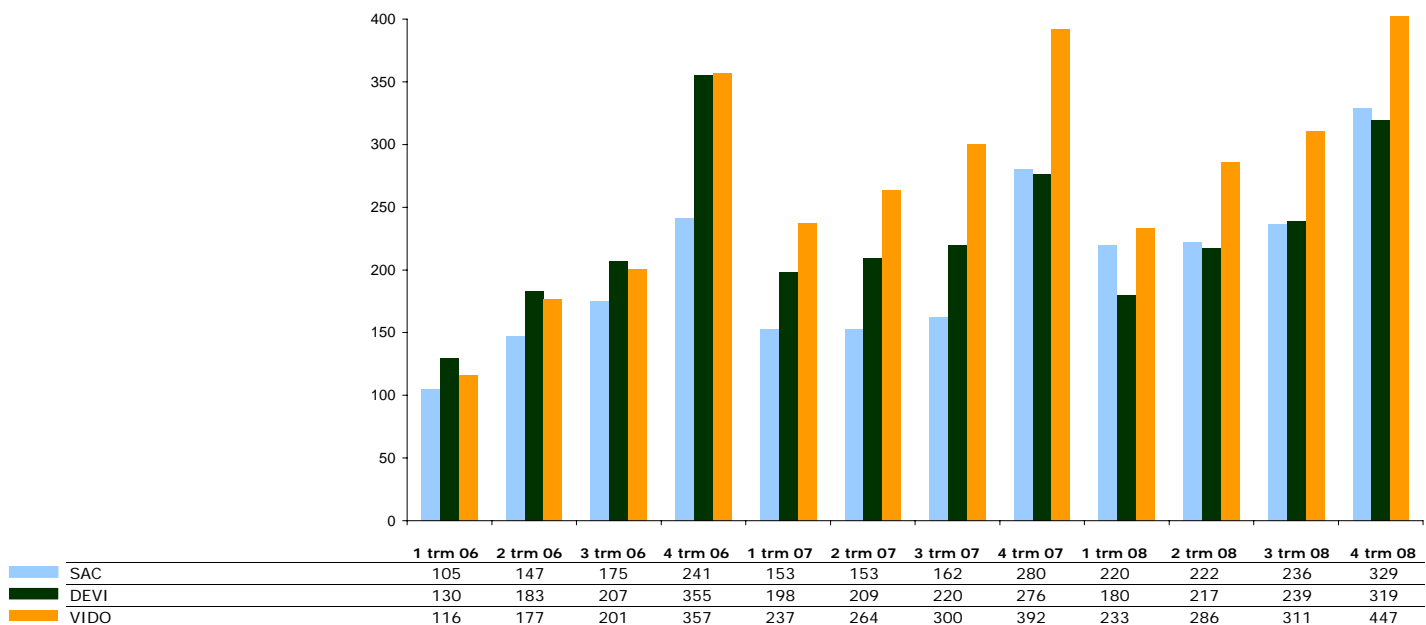
Matriculacions en ensenyaments escolars i d'educació d'adults l'últim mes del curs acadèmic. Es consideren les matriculacions en formació instrumental (educació primària), educació secundària, batxillerat, formació professional, estudis universitaris (inclou preaccés i accés), castellà per a estrangers, català, mòduls formatius i informàtica. A partir del mes de gener de 2006 també es recull les matriculacions en idiomes estrangers i estudis complementaris (escola unitària, reforç escolar i autoformació). Els interns disponibles són la totalitat dels encarcerats llevat els classificats en art. 82 i en art. 83 i menys un 5% atribuïble als interns que no estan en disposició de ser matriculats (en trànsit, preventius amb menys d'un mes d'estada en la presó).

1.24 Població penitenciària en programes de treball



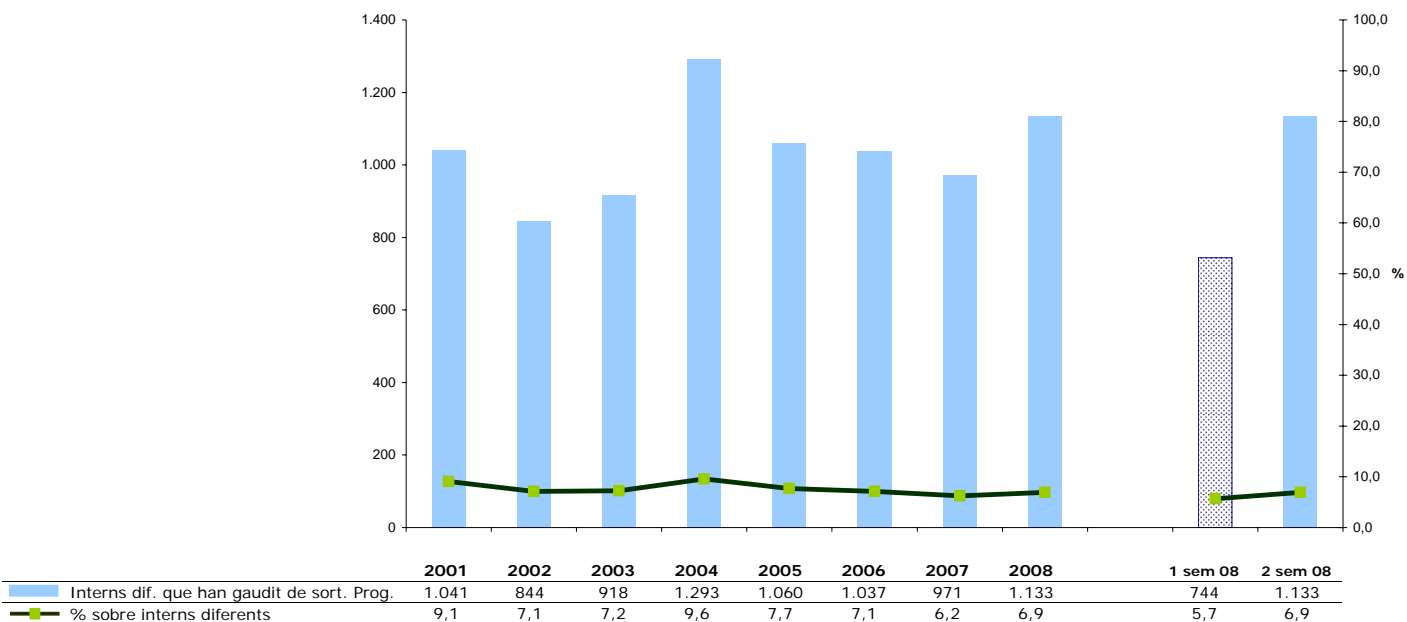
Mitjana anual d'interns en programes de treball: tallers productius, plans ocupacionals, serveis externs i destinacions.

1.25 Interns amb tractament especialitzat: SAC, DEVI i VIDO



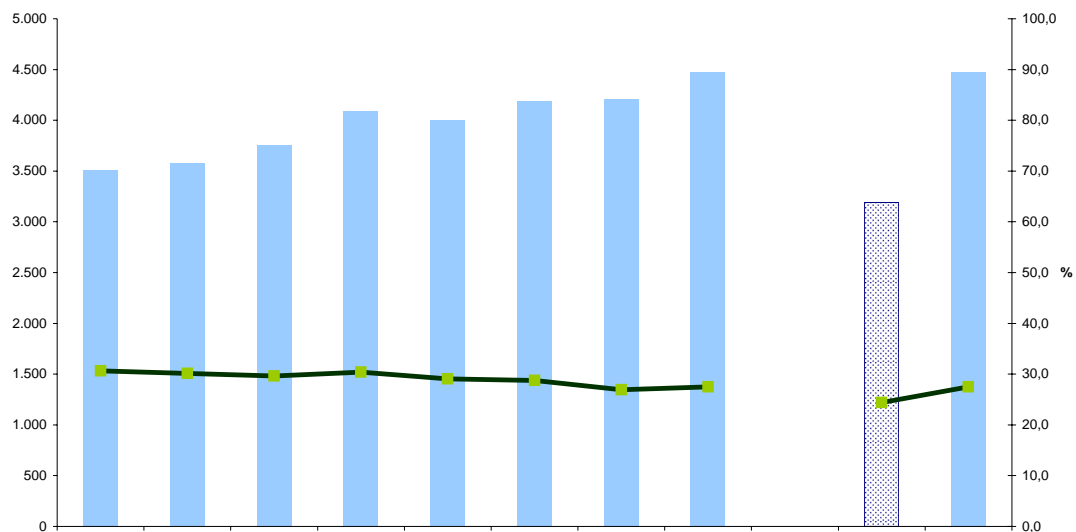
En aquest cas la informació és trimestral i s'informa de tots els interns que cada trimestre són als programes. SAC (Delictes sexuals), DEVI (Delictes violents) i VIDO (Violència domèstica)

1.26 Interns que han gaudit de sortides programades



Les sortides programades són un complement qualitatiu dels permisos de sortida habituals ja que faciliten a l'intern l'accés a situacions, ambients i recursos alternatius al seu medi habitual i que reforcen els processos de treball de rehabilitació que es duu a terme als centres penitenciaris. En aquests permisos l'intern surt amb acompanyament i el contingut del permís està prèviament planificat (sortida a veure una obra de teatre, a un recurs laboral, a participar en una activitat social com ara el cinema, una competició esportiva...). S'ofereixen com a dades el nombre d'interns diferents que han gaudit d'aquest tipus de permisos al llarg de l'any i el percentatge que aquesta xifra representa en relació amb el nombre total d'interns que cada any són als centres penitenciaris.

1.27 Interns que han gaudit de permisos

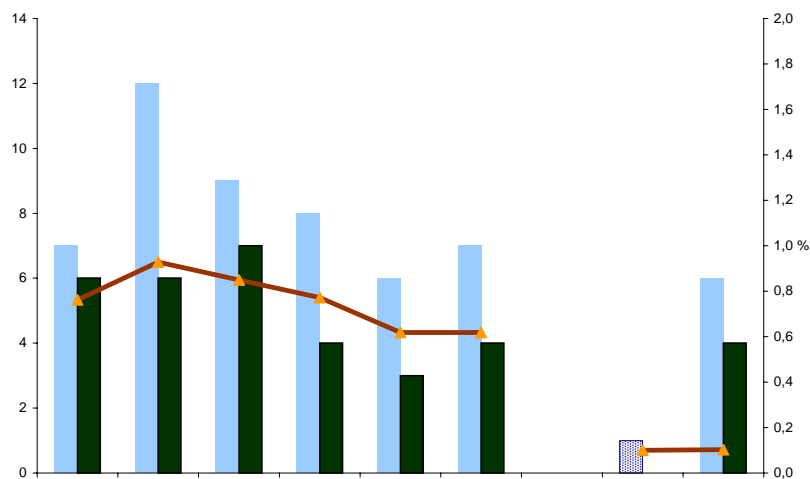


	2001	2002	2003	2004	2005	2006	2007	2008	1 sem 08	2 sem 08
Interns dif. que han gaudit de permisos	3.510	3.576	3.757	4.095	3.999	4.188	4.211	4.479	3.189	4.479
% sobre interns diferents	30,6	30,2	29,6	30,4	29	28,7	26,9	27,5	24,4	27,5

Els permisos de sortida tenen com a finalitat principal la preparació de l'individu per a la vida en llibertat. Mitjançant aquests permisos es manté l'intern en contacte amb la societat i es possibilita el desenvolupament dels processos de reinserció social. Hi ha permisos ordinaris en 2n grau de tractament (fins a 36 dies per any), ordinaris en 3r grau (fins a 48 dies per any), permisos de cap de setmana (només per als interns en 3r grau), i permisos extraordinaris. L'intern gaudeix d'aquests permisos sense acompanyament de personal dels serveis penitenciaris i de rehabilitació ni policial (llevat en alguns dels permisos de tipus extraordinari).

S'ofereix la dada del nombre total d'interns que n'han gaudit i el percentatge que aquesta dada representa sobre el total d'interns que cada any són o han estat als centres penitenciaris.

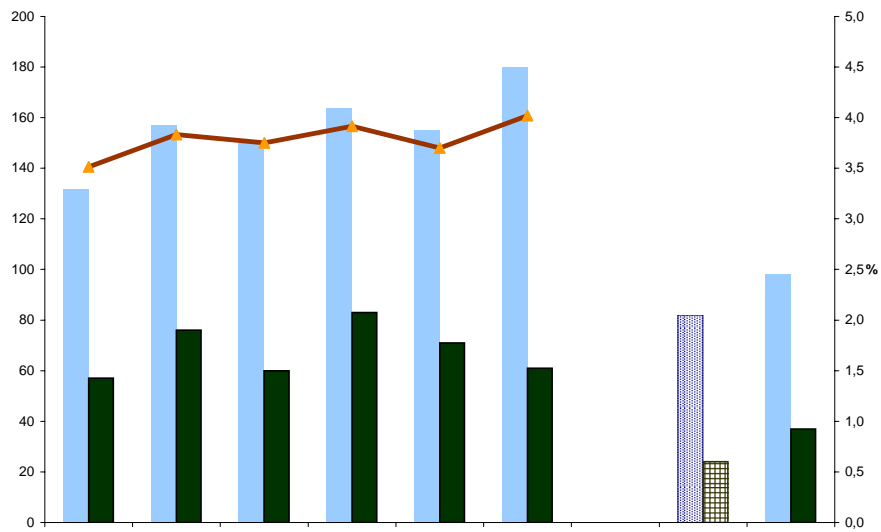
1.28 Trencaments i recuperacions en sortides programades



	2003	2004	2005	2006	2007	2008	1 sem 08	2 sem 08
Trencaments en sortides programades	7	12	9	8	6	7	1	6
Recuperacions en sortides programades	6	6	7	4	3	4	0	4
% trencaments sobre interns que n'han gaudit	0,8	0,9	0,8	0,8	0,6	0,6	0,1	0,1
% recuperacions sobre trencaments	85,7	50,0	77,8	50,0	50,0	57,1	0,0	66,7

De vegades algun intern pot malmetre la confiança que se li atorga i es fuga durant el gaudiment d'aquests tipus de permisos. En aquest apartat es presenta el nombre d'interns que cada any han malmès aquesta confiança, el percentatge que aquests trencaments representen sobre el total d'interns que n'han gaudit, el nombre dels interns en trencament que van retornar a la presó, de forma voluntària o per la força pública i el percentatge que representa aquest nombre de reingressos sobre el total de trencaments.

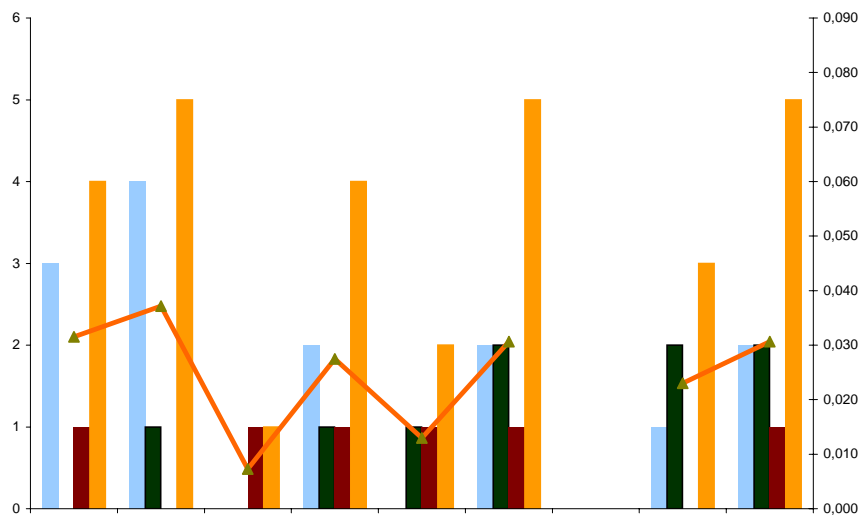
1.29 Trencaments i recuperacions en permisos



	2003	2004	2005	2006	2007	2008	1 sem 08	2 sem 08
Trencaments en permisos	132	157	150	164	155	180	82	98
Recuperacions en permisos	57	76	60	83	71	61	24	37
% trencaments sobre interns que n'han gaudit	3,5	3,8	3,8	3,9	3,7	4,0		
% recuperacions sobre trencaments	43,2	48,4	40,0	50,6	45,8	33,9	29,3	37,8

També aquests trencaments de confiança es produeixen ocasionalment en els permisos ordinaris, extraordinaris i de cap de setmana. En aquest apartat es presenta el nombre d'interns que cada any han malmès aquesta confiança, el percentatge que aquests trencaments representen sobre el total d'interns que n'han gaudit, el nombre dels interns en trencament que van retornar a la presó, de forma voluntària o per la força pública, i el percentatge que representa aquest nombre de reingressos sobre el total de trencaments.

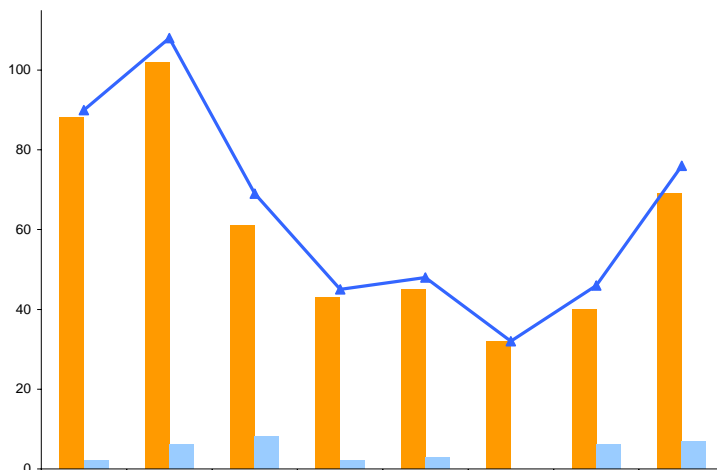
1.30 Evasions



	2003	2004	2005	2006	2007	2008	1 sem 07	2 sem 08
Evasió des de centre obert/secció oberta	3	4	0	2	0	2	1	2
Evasió en trasllat	0	1	0	1	1	2	2	2
Evasió des de centre ordinari	1	0	1	1	1	1	0	1
Total evasions	4	5	1	4	2	5	3	5
Interns diferents	12.689	13.463	13.767	14.572	15.438	16.308	13.089	16.308
% evasions sobre interns diferents	0,032	0,037	0,007	0,027	0,013	0,031	0,023	0,031

Per evasions entenem les fugues que es produeixen trencant els sistemes de seguretat dels centres penitenciaris. Les dades per a cada any s'agrupen en evasions des de centres oberts/seccions obertes, on compleixen condemna interns en 3r grau, evasions en trasllat per la força pública (sortides a judici, hospitalàries) i evasions des de centres de compliment ordinari. També s'informa del percentatge que aquestes evasions suposa sobre el total d'interns que cada any són o han estat als centres penitenciaris.

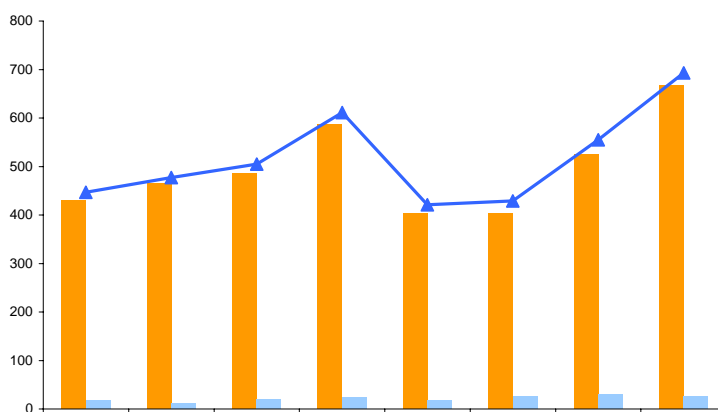
1.31 Evolució anual de les agressions a funcionaris o lesions en l'exercici de les seves funcions



	2001	2002	2003	2004	2005	2006	2007	2008
▲ Total agressions o lesions a funcionari	90	108	69	45	48	32	46	76
■ Agressió o lesió greu a funcionari	2	6	8	2	3	0	6	7
■ Agressió o lesió lleu a funcionari	88	102	61	43	45	32	40	69
Interns diferents	11.129	11.452	11.860	12.689	13.463	13.767	15.438	16.308

Les agressions o lesions lleus són aquelles que es resolten amb una intervenció mínima per part dels serveis sanitaris del centre penitenciari. Les agressions o lesions greus són aquelles que requereixen un tractament més complexe en un centre sanitari extern i que en alguns casos poden comportar la baixa per incapacitat laboral. La major part d'aquests lesions es produeixen en les accions d'aplicació de mitjans de contenció.

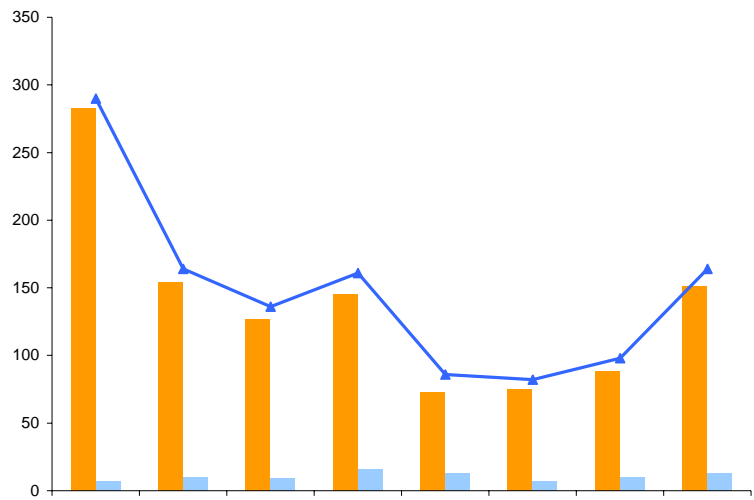
1.32 Evolució anual de les agressions entre interns



	2001	2002	2003	2004	2005	2006	2007	2008
▲ Total agressions a intern	447	477	505	611	421	429	555	693
■ Agressió greu a intern	18	12	20	24	17	25	30	26
■ Agressió lleu a intern	429	465	485	587	404	404	525	667
Interns diferents	11.129	11.452	11.860	12.689	13.463	13.767	15.438	16.308

Les agressions lleus són aquelles que es resolten amb una intervenció mínima per part dels serveis sanitaris del centre penitenciari. Les agressions greus són aquelles que requereixen un tractament més complexe en un centre sanitari extern.

1.33 Evolució anual de les autolesions



	2001	2002	2003	2004	2005	2006	2007	2008
▲ Total Autolesions	290	164	136	161	86	82	98	164
■ Autolesions greus	7	10	9	16	13	7	10	13
■ Autolesions lleus	283	154	127	145	73	75	88	151
Interns diferents	11.129	11.452	11.860	12.689	13.463	13.767	15.438	16.308
Taxa autolesius/100int	0,03	0,01	0,01	0,01	0,01	0,01	0,01	0,01

Les autolesions són les agressions físiques que es produeixen els interns a si mateixos amb diferents intencionalitats.

1.34 Defuncions

Evolució anual

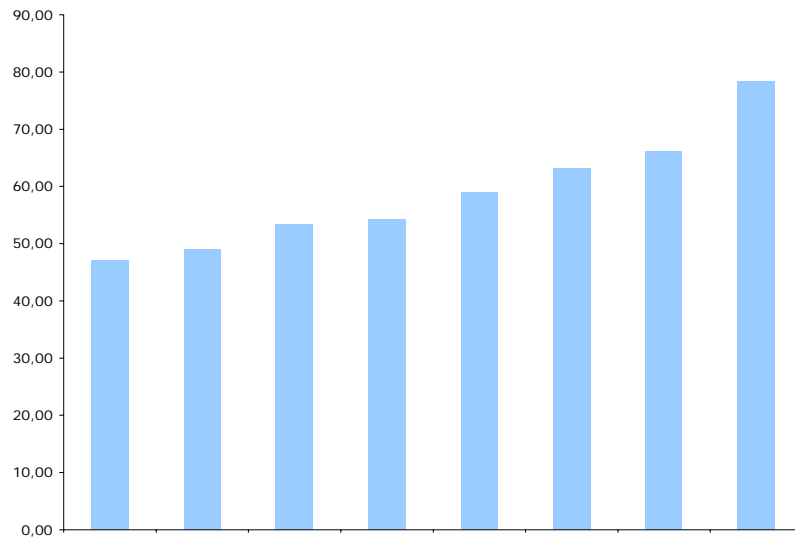
Causa	2001	2002	2003	2004	2005	2006	2007	2008	1 sem 08	2 sem 08
sida	15	13	9	9	9	6	7	6	4	2
altres malalties	40	32	35	30	47	35	38	23	19	4
sobredosi	13	7	12	10	8	3	8	6	4	2
suïcidi	3	7	8	8	8	6	9	7	4	3
accident	1	1	1	4	1	1	4	1	1	0
agressió	0	3	0	0	1	0	0	0	0	0
total defuncions	72	63	65	61	74	51	66	57	32	25
Interns diferents	11.452	11.860	12.689	13.463	13.767	14.572	15.630	16.067	12.567	13.065
% defuncions sobre interns diferents	0,629	0,531	0,512	0,453	0,538	0,350	0,422	0,359	0,159	0,191

Lloc	2001	2002	2003	2004	2005	2006	2007	2008	1 sem 08	2 sem 08
presó	18	10	14	21	17	15	29	19	9	10
hospital	21	30	26	11	22	16	20	17	13	4
centres d'atenció socio sanitària	8	6	10	7	8	4	4	5	0	5
permis	11	6	5	5	11	4	8	10	8	2
família	8	10	6	10	16	9	5	6	1	5
altres	6	1	4	7	0	3	0	0	0	0
total defuncions	72	63	65	61	74	51	66	57	32	25

A la taula de defuncions s'informa sobre el nombre total d'interns que van morir durant el compliment de la seva condemna. Una part d'aquestes defuncions es produeixen mentre l'intern és a dintre dels recintes penitenciaris i una altra a fora (hospitals, permisos de sortida, llibertat condicional). S'expliquen les causes de la defunció i el percentatge que representen sobre el total d'interns que cada any són o han estat als centres penitenciaris.

Algunes dades poden variar respecte a butlletins anteriors atès que les dades definitives sobre la mortalitat anual no es tanquen fins al mes de març de l'any següent.

1.35 Cost intern dia



	2001	2002	2003	2004	2005	2006	2007	2008
cost intern dia	47,04	49,05	53,42	54,34	58,94	63,16	66,08	78,29
Cost anual milions d'euros	107,95	122,18	141,50	156,28	177,94	203,32	222,45	280,60
mitjana interns	6.287	6.825	7.257	7.879	8.271	8.820	9.223	9.792

Font: Direcció de Serveis.

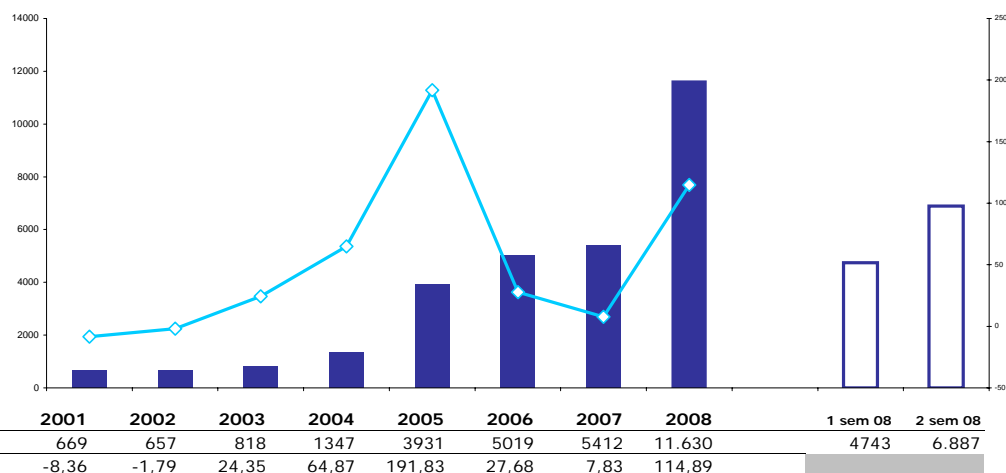
El cost intern dia es refereix a les despeses directes del programa de centres penitenciaris dels capítols 1 i 2 dividit per la mitjana d'interns i pels 365 dies de l'any. Les dades de cada any es refereixen al pressupost aprovat de l'any en qüestió.

mesures penals alternatives

dades bàsiques

01/02/03/04/05/06/07/08

2.1 Mesures penals alternatives: Demandes anuals acumulades



Nombre total de demandes que s'han registrat durant el període per a l'aplicació d'una mesura alternativa a la presó. Una mateixa persona pot ser requerida per al compliment d'una o varies mesures. % creixement correspon a la variació percentual del nombre de demandes en relació al mateix període de l'any anterior.

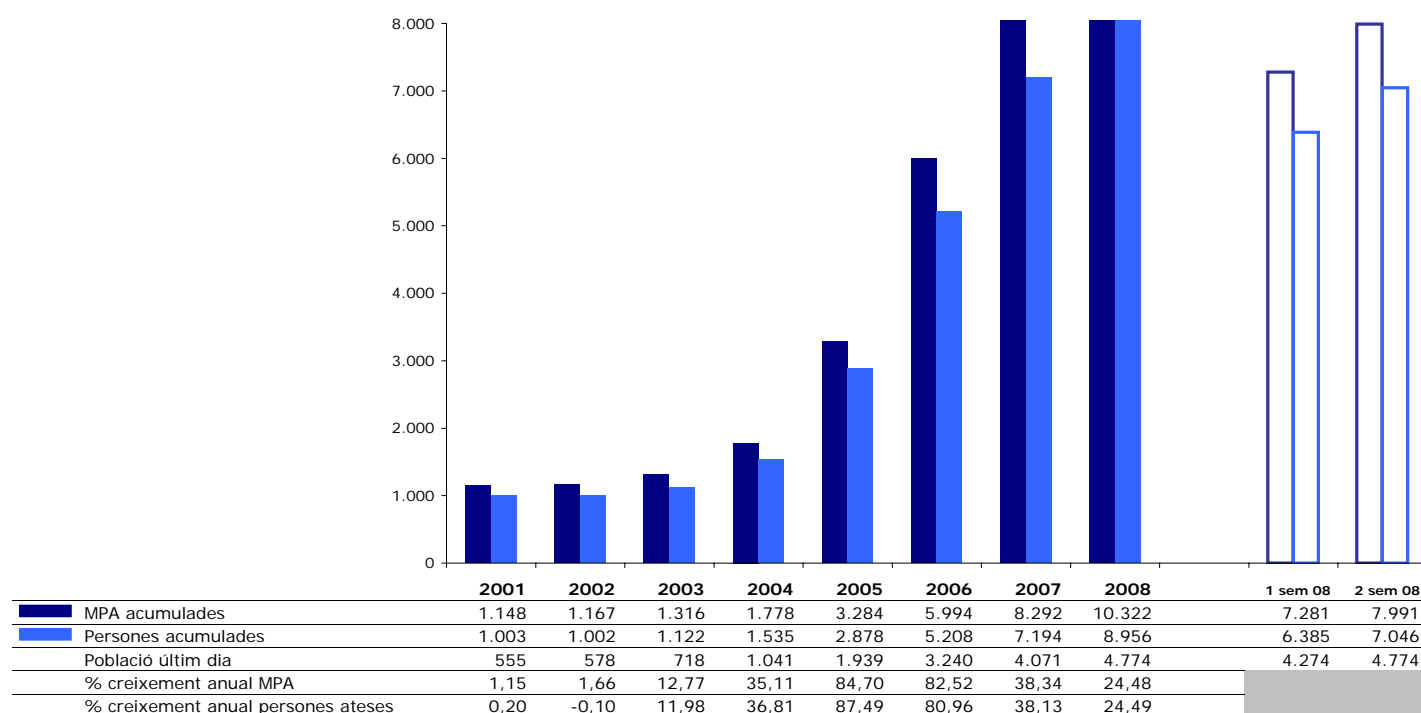
2.2. Total delictes registrats en les demandes de seguiment de MPA acumulades per semestre

% Delictes	2001	2002	2003	2004	2005	2006	2007	2008	1 sem 08	2 sem 08
Contra la vida	2,21	2,37	1,81	2,17	0,51	0,48	0,32	0,17	0,24	0,07
Lesions (inclou violència domèstica)	14,31	14,37	17,57	32,82	29,88	33,47	33,02	16,39	19,03	8,65
Contra la llibertat	5,01	5,93	5,17	6,13	5,32	8,80	8,71	6,03	6,78	3,28
Contra integritat moral	0,00	0,00	0,00	0,08	0,21	1,27	1,56	1,30	1,37	0,74
Contra llibertat sexual	2,06	2,37	3,75	1,63	0,91	0,79	0,48	0,37	0,44	0,19
Contra la intimitat	0,15	0,15	0,00	0,39	0,03	0,10	0,04	0,07	0,10	0,03
Contra l'honor	1,77	1,63	1,29	1,09	1,23	1,99	1,90	1,11	1,21	0,62
Contra relacions familiars	1,62	0,89	0,90	0,78	0,78	0,69	0,56	0,26	0,24	0,16
Contra patrimoni	47,64	44,44	42,12	24,75	12,95	10,53	9,73	4,14	4,90	2,15
Contra medi ambient	0,15	0,00	0,00	0,00	0,00	0,00	0,00	0,01	0,00	0,01
Contra seg. col·lectiva (total)	10,47	13,78	15,25	20,17	40,34	32,38	34,42	64,81	59,35	40,67
Delictes relacionats amb transit	4,57	4,89	5,94	14,58	38,42	30,41	32,31	63,57	57,76	67,55
Altres delictes seg col·lectiva	5,90	8,89	9,30	5,59	1,93	1,97	2,12	1,24	1,59	0,99
Falsedat documental	1,47	2,22	1,55	0,78	0,29	0,25	0,38	0,19	0,28	0,07
Contra administració de justícia	1,92	1,63	2,33	3,26	3,77	4,35	3,71	2,22	2,54	1,19
Contra drets fonamentals	0,29	0,30	0,13	0,39	0,54	0,36	0,59	0,40	0,42	0,23
Contra ordre públic	7,82	6,96	6,33	3,72	1,50	2,11	1,99	1,31	1,53	0,69
Altres	3,10	2,96	1,81	1,86	1,74	2,43	2,58	1,21	1,53	0,59

Total delictes	2001	2002	2003	2004	2005	2006	2007	2008	1 sem 08	2 sem 08
Contra la vida	15	16	14	28	19	25	18	21	12	9
Lesions (inclou violència domèstica)	97	97	136	423	1.117	1.746	1.842	1.999	943	1.056
Contra la llibertat	34	40	40	79	199	459	486	736	336	400
Contra integritat moral	0	0	0	1	8	66	87	158	68	90
Contra llibertat sexual	14	16	29	21	34	41	27	45	22	23
Contra la intimitat	1	1	0	5	1	5	2	9	5	4
Contra l'honor	12	11	10	14	46	104	106	136	60	76
Contra relacions familiars	11	6	7	10	29	36	31	32	12	20
Contra patrimoni	323	300	326	319	484	549	543	505	243	262
Contra medi ambient	1	0	0	0	0	0	0	1	0	1
Contra seg. col·lectiva (total)	71	93	118	260	1.508	1.689	1.920	7.906	2.941	4.965
Delictes relacionats amb transit	31	33	46	188	1.436	1.586	1.802	7.755	2.862	4.893
Altres delictes seg col·lectiva	40	60	72	72	72	103	118	151	79	72
Falsedat documental	10	15	12	10	11	13	21	23	14	9
Contra administració de justícia	13	11	18	42	141	227	207	271	126	145
Contra drets fonamentals	2	2	1	5	20	19	33	49	21	28
Contra ordre públic	53	47	49	48	56	110	111	160	76	84
Altres	21	20	14	24	65	127	144	148	76	72
Total delictes	678	675	774	1.289	3.738	5.216	5.578	12.199	4.955	7.244

Delictes registrats en les demandes anuals acumulades de seguiment de les MPA (Obligacions, TBC, i mesures de seguretat). La categoria de delictes de Lesions inclou els delictes de violència domèstica i la categoria Contra seguretat col·lectiva inclou els delictes de transit.

2.3. Nombre anual de mesures en execució i persones diferents



Nombre de MPA que han estat en seguiment durant el període assenyalat i nombre de persones subjectes al compliment de les MPA. Una mateixa persona pot complir durant el període una o varies mesures i en alguns casos el compliment pot ser de forma simultània. La població l'últim dia indica el nombre de persones subjectes al compliment d'una MPA el 31 de desembre de cada any. La suma de les dades semestrals és superior al total anual perquè hi ha registres coincidents entre els 2 semestres.

2.4. Perfil bàsic sociodemogràfic i delictiu de la població atesa l'últim dia de l'any

	2001	2002	2003	2004	2005	2006	2007	2008
Edat-Mitjana	36	36	38	38	38	37	38	36
% Homes	86,28	87,74	87,53	88,89	91,91	92,48	92,01	91,71
% Dones	13,72	12,26	12,47	11,11	8,09	7,52	7,99	8,29
% Espanyols	84,32	86,68	88,72	86,55	76,33	76,27	73,57	74,38
% Estrangers	15,68	13,32	11,28	13,45	23,67	23,73	26,43	25,62
% Contra seguretat col·lectiva	14,83	14,71	18,19	17,73	35,59	33,24	32,02	37,87
% Lesions	13,09	13,87	14,72	25,33	26,90	33,67	33,56	29,35
% Contra el patrimoni	48,11	45,66	42,06	32,76	19,29	13,19	11,87	10,40

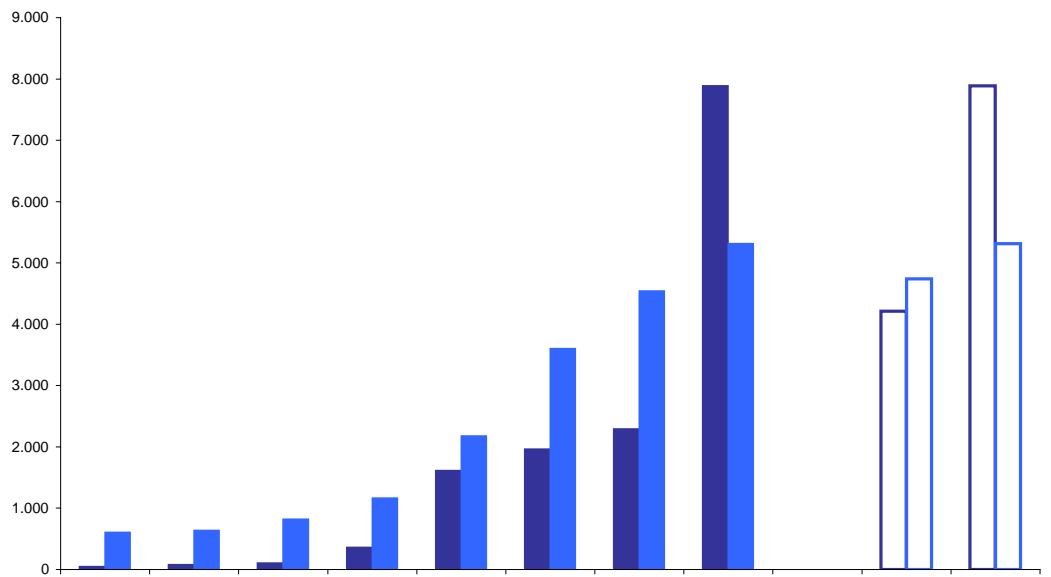
El perfil sociodemogràfic i delictiu de la població l'últim dia recull la mitjana d'edat de les persones que compleixen una MPA, la distribució per sexe i nacionalitat. De les principals classes delictives de totes les causes es presenten els tres amb una freqüència més elevada.

Contra seguretat col·lectiva inclou els delictes: Conducció sota influència begudes, Conducció temerària, Conducció sense permís, Conducció amb excés de velocitat, Greu risc per a circular, Negativa a sotmetre's a proves detecció substàncies, Contra la salut pública, Cultiu i elaboració o tràfic drogues, Incendi, Incendi en béns propis, Incendi forestal, Estralls.

Lesions inclou els delictes: Maltracte familiar, Lesions, Lesions VIDO, Violència física sobre familiars, Violència psíquica sobre familiars, Lesions per imprudència, Violència física sobre persones, Baralla tumultuària, Violència psíquica sobre persones

Contra el patrimoni inclou els delictes: Robatori amb força en les coses, Robatori amb intimidació, Danys, Robatori amb violència, Furt, Robatori amb violència o intimidació, Estafa, Furt d'ús de vehicle a motor, Robatori, Robatori de vehicle a motor, Apropiació indeguda, Receptació, Delicte societari, Relatiu propietat intel·lectual, Aixecament de béns, Relatiu propietat industrial, Contra interessos generals, Danys per imprudència greu.

2.5. Mesures penals alternatives pendents d'inici



	2001	2002	2003	2004	2005	2006	2007	2008	1 sem 08	2 sem 08
MPA pendent d'inici l'últim dia	47	80	107	360	1.614	1.965	2.292	7.886	4.211	7.886
MPA en execució l'últim dia	605	635	821	1.162	2.178	3.601	4.544	5.315	4.740	5.315
% MPA pendents d'inici	7,21	11,19	11,53	23,65	42,56	35,30	33,53	59,74	47,05	59,74
% MPA en execució	92,79	88,81	88,47	76,35	57,44	64,70	66,47	40,26	52,95	40,26

Es fa referència a les mesures que encara no s'ha iniciat el seguiment (pendent d'inici) i el percentatge que representen sobre el total de mesures. Aquesta situació, que impossibilita l'inici de la mesura, pot ser deguda a la manca de localització de la persona condemnada o a la manca transitòria de disponibilitat d'un recurs adient.

2.6. Mitjana anual de mesures penals alternatives en seguiment

CP anterior	2006		2007		2008	
	MMPA	%MMPA	MMPA	%MMPA	MMPA	%MMPA
TTA deshabitació	1	0,04	1	0,03	1	0,02
Int. centre psiquiàtric	1	0,04	1	0,03	1	0,02
Llibertat provisional	1	0,05	1	0,03	0	0,00
Mitjana CP anterior	3	0,12	3	0,08	2	0,04

1 sem 08		2 sem 08	
MMPA	%MMPA	MMPA	%MMPA
1	0,02	1	0,02
1	0,02	1	0,02
0	0,00	0	0,00
2	0,05	2	0,04

CP 1995	2006		2007		2008	
	MMPA	%MMPA	MMPA	%MMPA	MMPA	%MMPA
Obligacions i TBC						
Treballs benefici comunitat	1263	45,9	1658	44,5	2309	47,8
Obl. participació programes formatius	402	14,6	740	19,9	999	20,7
Obl. TTA deshabitació	401	14,6	519	13,9	640	13,3
Obl. compareixer davant administració	168	6,1	250	6,7	288	6,0
Obl. compliment deures	43	1,6	50	1,3	54	1,1
Obl. Int. deshabitació	8	0,3	11	0,3	14	0,3
Mitjana obligacions i TBC	2285	83,0	3228	86,6	4304	89,1
M seguretat no privatives de llibertat						
M TTA salut mental	157	5,7	184	4,9	195	4,0
M TTA deshabitació	87	3,2	76	2,0	79	1,6
M assistència prg. formatius	11	0,4	12	0,3	9	0,2
M de custòdia familiar	8	0,3	7	0,2	5	0,1
Mitjana MNPL	263	9,6	279	7,5	287	5,9
M seguretat privatives de llibertat						
M seg. int. centre psiquiàtric	141	5,1	153	4,1	167	3,5
M seg. int. centre dehabituació	58	2,1	60	1,6	65	1,3
M seg. int. centre educ. especial	3	0,1	5	0,1	4	0,1
Mitjana MPL	202	7,3	218	5,8	235	4,9
Mitjana CP 1995	2750	99,88	3725	99,92	4826	99,96

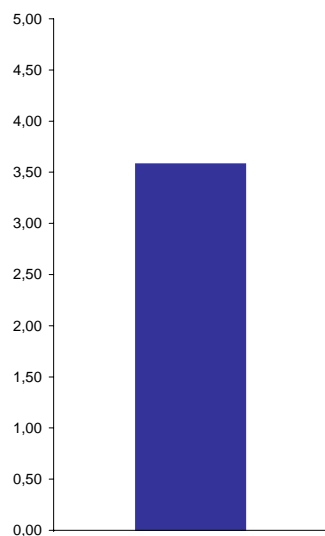
1 sem 08		2 sem 08	
MMPA	%MMPA	MMPA	%MMPA
2225	47,4	2366	48,2
996	21,2	989	20,2
606	12,9	673	13,7
293	6,2	281	5,7
53	1,1	55	1,1
13	0,3	15	0,3
4187	89,1	4380	89,3
183	3,9	201	4,1
79	1,7	77	1,6
9	0,2	8	0,2
5	0,1	5	0,1
276	5,9	291	5,9
162	3,5	168	3,4
68	1,5	61	1,2
4	0,1	4	0,1
234	5,0	232	4,7
4697	99,95	4903	99,96

	2006	2007	2008
Mitjana anual MPA	2753	3728	4828

1 sem 08		2 sem 08	
4699	99,95	4905	99,96

Mitjana anual de MPA (MMPA) que han estat en seguiment durant el període assenyalat i percentatge sobre el total de MPA (%MMPA). Es tenen en compte, per a fer el càlcul, el nombre de dies efectius que cada una de les MPA ha estat en seguiment.

2.7. Cost MPA dia



	2008
cost MPA/dia	3,58
Cost anual millions d'euros	6,32
Mitjana anual MPA	4.828

Per al càlcul del cost MPA/dia es tenen en compte, del pressupost aprovat per l'any referit, les dades següents:

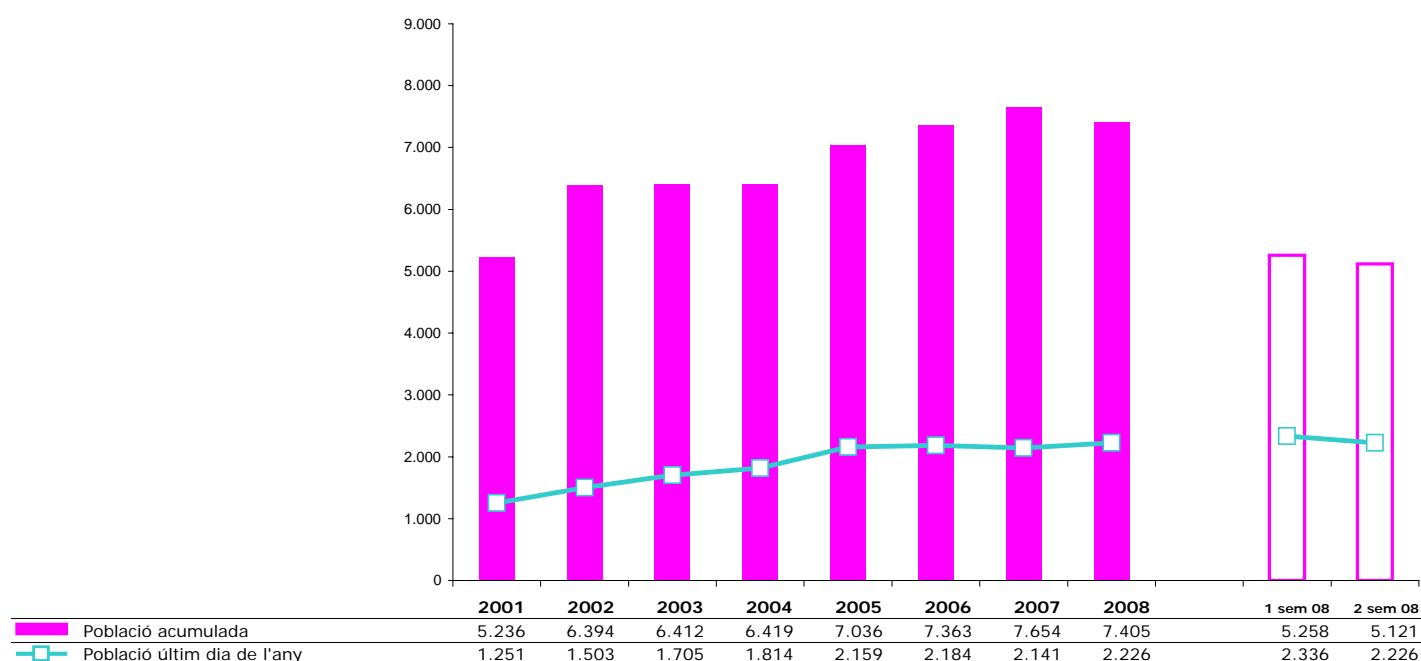
1. Persones que es dediquen a temps total al treball a MPA. Cost brut anual per lloc de treball. Total de cost (sumatori dels costos de cada lloc de treball a temps total)
2. Persones que es dediquen a temps parcial al treball amb MPA. Cost brut anual per lloc de treball. Estimació del cost parcial de dedicació a MPA. Total de cost (sumatori del cost parcial de cada lloc de treball a temps parcial)
3. Cost de convenis, acords i contractes de dedicació total a MPA
4. Cost parcial del conjunt de cost de convenis, acords i contractes de dedicació parcial a MPA

justícia juvenil

dades bàsiques

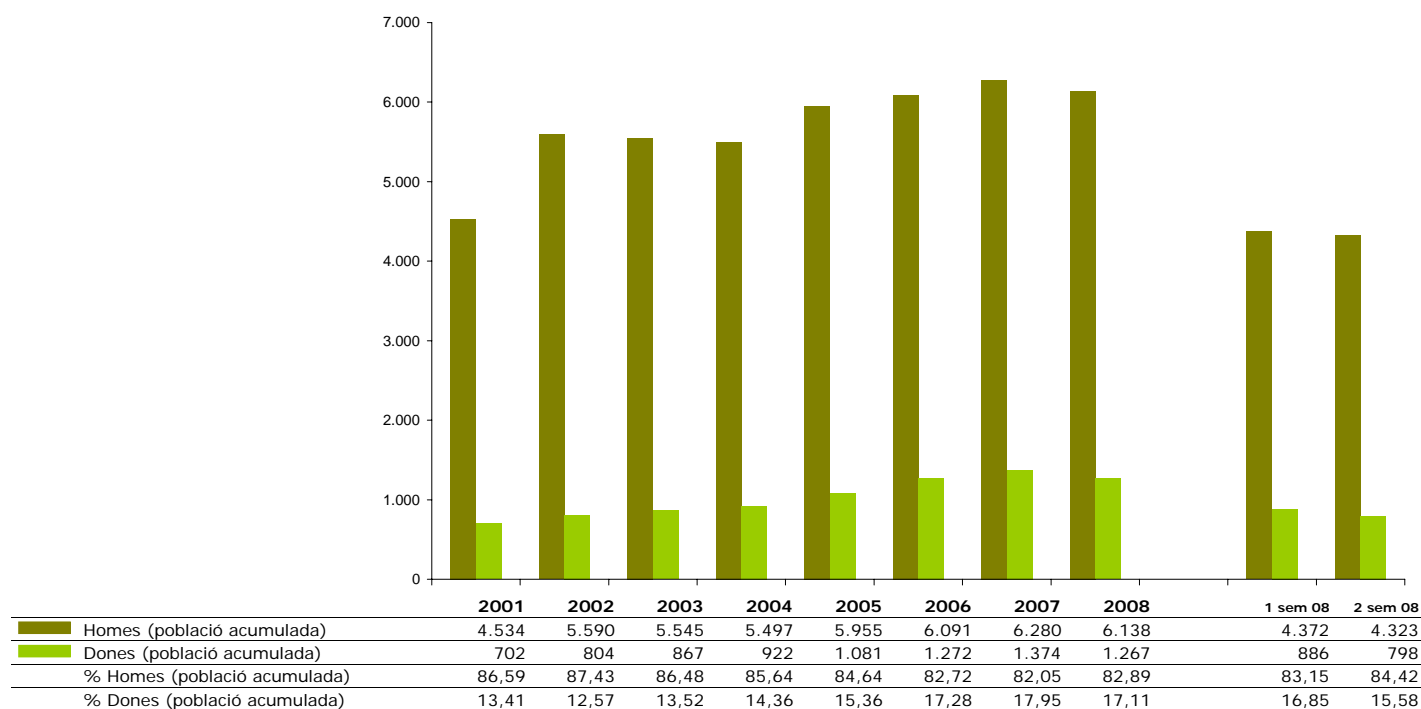
01/02/03/04/05/06/07/08

3.1 Població justícia juvenil



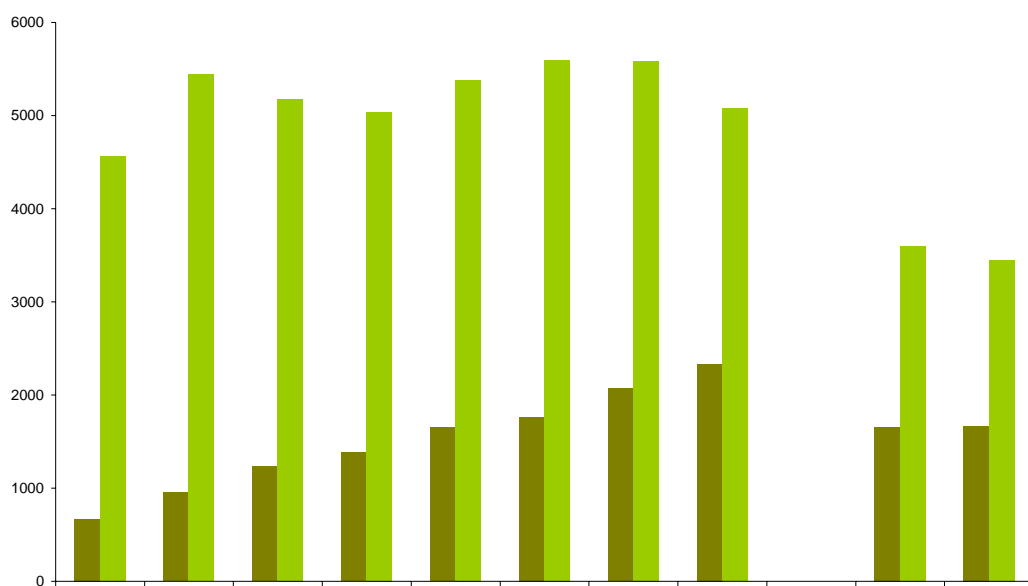
Es presenten dos tipus de dades: el nombre de menors que estaven a disposició dels serveis de justícia juvenil, en qualsevol dels diferents programes (internament en centre, medi obert, assessorament tècnic o mediació) durant el període, així com el nombre total de menors que van ser atesos l'últim dia de l'any. La suma de les dades semestrals és superior al total anual perquè hi ha registres coincidents entre els 2 semestres.

3.2 Població segons el gènere



S'especifica el nombre de nois i de noies atesos i el percentatge que representa sobre el nombre total de població sotmesa a algun programa o mesura de la jurisdicció de menors per a cada any. La suma de les dades semestrals és superior al total anual perquè hi ha registres coincidents entre els 2 semestres.

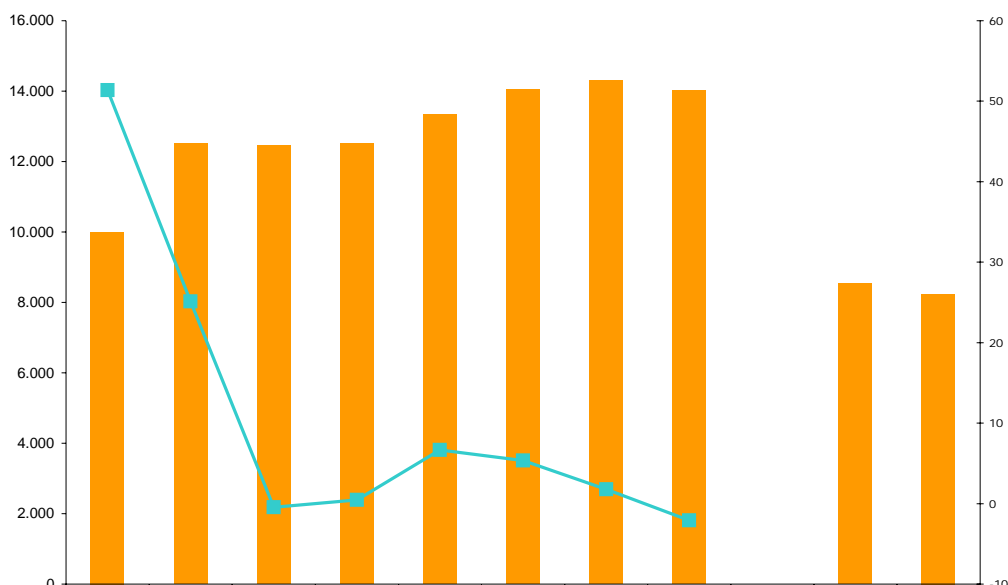
3.3 Població segons la nacionalitat



	2001	2002	2003	2004	2005	2006	2007	2008	1 sem 08	2 sem 08
Població estrangera	670	954	1235	1380	1652	1766	2069	2.329	1.655	1.670
Població espanyola	4.566	5.440	5.177	5.039	5.384	5.597	5.585	5.076	3.603	3.451
% Estrangers	12,80	14,92	19,26	21,50	23,48	23,98	27,03	31,45	31,48	32,61
% Espanyols	87,20	85,08	80,74	78,50	76,52	76,02	72,97	68,55	68,52	67,39

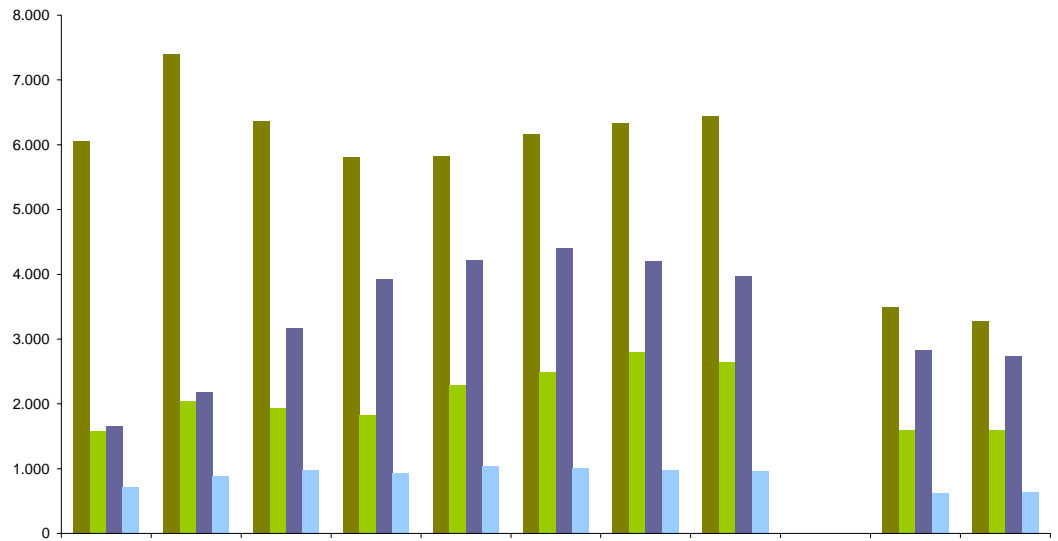
S'especifica el nombre total d'espanyols i d'estrangers i el percentatge que representa sobre el nombre total de menors sota la intervenció de Justícia Juvenil. La suma de les dades semestrals és superior al total anual perquè hi ha registres coincidents entre els 2 semestres.

3.4 Nombre d'ordres i mesures



Nombre total d'ordres i mesures de la jurisdicció de menors que s'han executat o han estat en execució per a cada any: el total correspon a les ordres d'assessorament tècnic i a les de mediació, i a les mesures de medi obert i d'internament. El % de creixement compara el total d'ordres i mesures d'un període amb el mateix nombre d'ordres i mesures del mateix període de l'any anterior. La suma de les dades semestrals és superior al total anual perquè hi ha registres coincidents entre els 2 semestres.

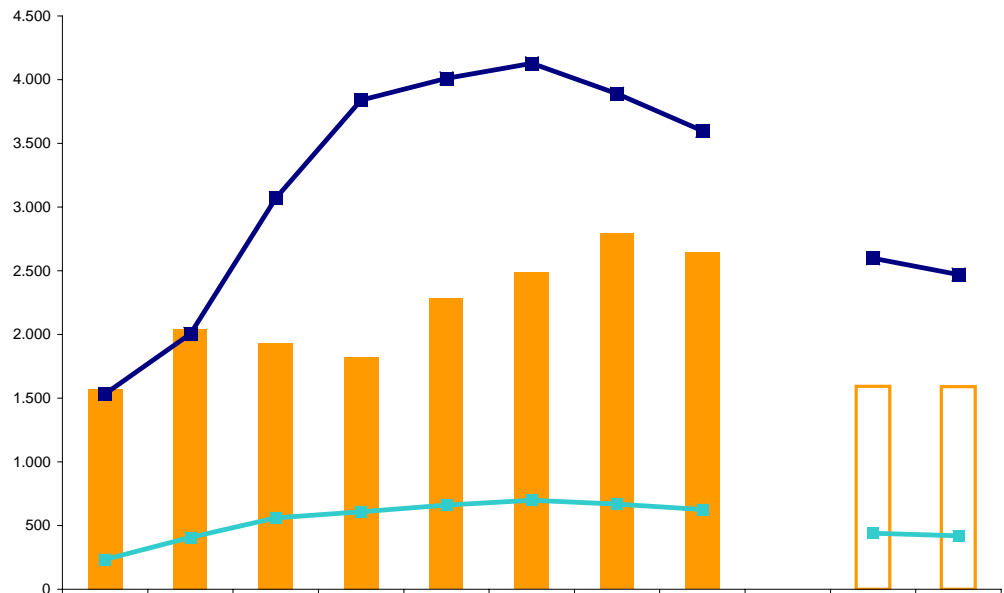
3.5 Distribució de les ordres i mesures segons la classe de programa



	2001	2002	2003	2004	2005	2006	2007	2008	1 sem 08	2 sem 08
As Tècnic	6.055	7.394	6.367	5.812	5.825	6.161	6.342	6.447	3.495	3.277
Mediació	1.574	2.042	1.931	1.824	2.285	2.487	2.795	2.643	1.592	1.590
Medi obert	1.658	2.182	3.172	3.931	4.213	4.404	4.201	3.967	2.835	2.735
Internament en CE	710	889	979	940	1.036	1.007	972	957	621	636
% As Tècnic	60,57	59,12	51,14	46,47	43,60	43,82	44,32	46,00	40,91	39,78
% Mediació	15,74	16,33	15,51	14,58	17,10	17,69	19,53	18,86	18,64	19,30
% Medi obert	16,58	17,45	25,48	31,43	31,54	31,33	29,36	28,31	33,19	33,20
% Internament en CE	7,10	7,11	7,86	7,52	7,76	7,16	6,79	6,83	7,27	7,72

Es representa el nombre total d'ordres i mesures que s'ha executat per a cada any, agrupades per assessorament tècnic, mediació, medi obert i internament en centre educatiu i el percentatge de cada programa en relació amb el total. El nombre total d'ordres i mesures mai no és igual al nombre de menors diferents atès que un mateix menor pot estar sotmès en alguns casos a més d'un tipus de programa. La suma de les dades semestrals és superior al total anual perquè hi ha registres coincidents entre els 2 semestres.

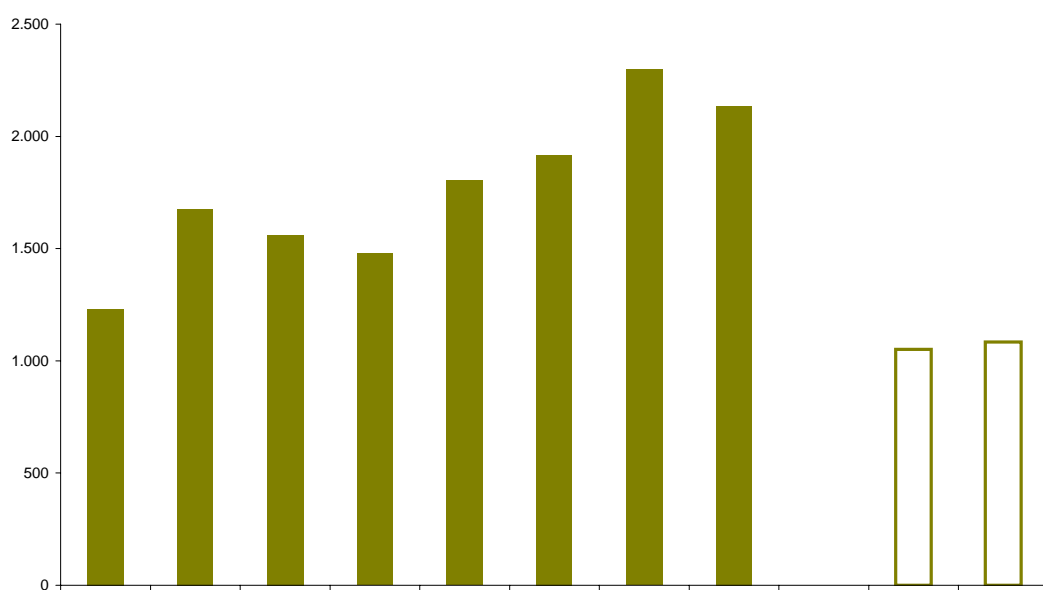
3.6 Programes de mediació



	2001	2002	2003	2004	2005	2006	2007	2008	1 sem 08	2 sem 08
Nombre de programes de Mediació	1.574	2.042	1.931	1.824	2.285	2.487	2.795	2.643	1.592	1.590
Mesures Medi Obert fermes	1.532	2.004	3.070	3.840	4.011	4.128	3.889	3.598	2.597	2.470
Mesures Internament fermes	234	408	561	608	660	698	668	625	439	420
% Mediació	47,13	45,85	34,72	29,08	32,85	34,01	38,02	38,49	34,40	35,49
% Medi Obert	45,87	44,99	55,20	61,22	57,66	56,45	52,90	52,40	56,11	55,13
% Internament	7,01	9,16	10,09	9,69	9,49	9,54	9,09	9,10	9,49	9,38

Es presenten les dades acumulades dels programes de mediació i es compara amb el total de mesures de medi obert i internament de caràcter definitiu exclouent les mesures cautelars adoptades pels òrgans jurisdiccionals de menors. Es presenta la distribució percentual. La suma de les dades semestrals és superior al total anual perquè hi ha registres coincidents entre els 2 semestres.

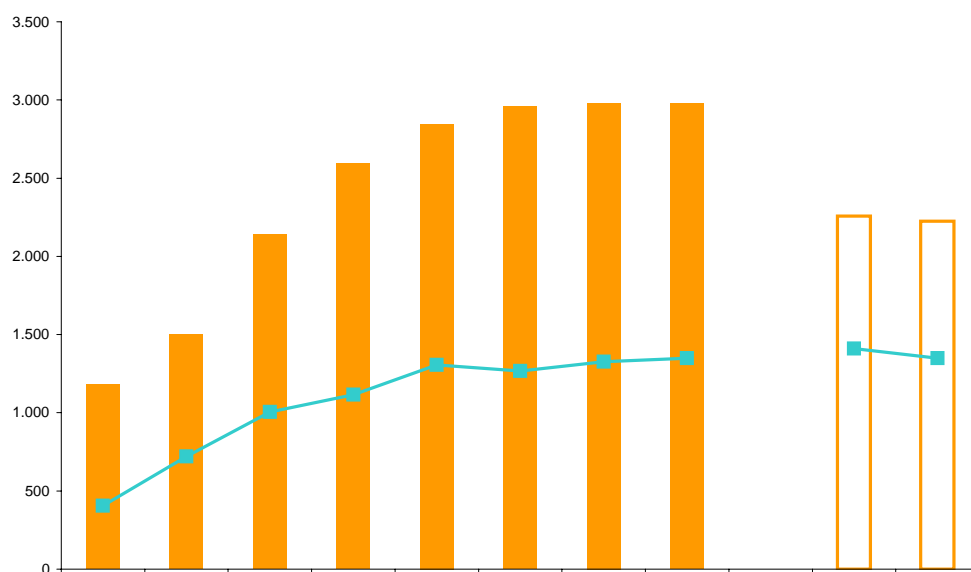
3.7 Programes de mediació finalitzats i resultats de la mediació



	2001	2002	2003	2004	2005	2006	2007	2008	1 sem 08	2 sem 08
■ Mediacions finalitzades	1.232	1.676	1.560	1.478	1.802	1.917	2.299	2.135	1.051	1.084
% Resultat informe positiu	84,68	86,02	85,68	82,22	80,40	82,96	85,66	81,78	82,44	81,13
% Resultat informe negatiu	15,32	13,98	14,32	17,78	19,60	17,04	14,34	18,22	17,56	18,87

S'especifiquen el nombre de mediacions finalitzades i el percentatge de mediacions segons el seu resultat: Positives (amb acord entre les parts i efectes educatius) o negatives (sense acord o efectes educatius).

3.8 Població en medi obert



	2001	2002	2003	2004	2005	2006	2007	2008	1 sem 08	2 sem 08
Població acumulada	1.181	1.500	2.141	2.595	2.848	2.959	2.981	2.978	2.257	2.224
Població últim dia	405	721	1.004	1.116	1.305	1.266	1.326	1.349	1.411	1.349

S'aporten les dades del nombre total de menors diferents acumulats durant el període així com del nombre de menors que estaven en medi obert l'últim dia l'any. La suma de les dades semestral és superior al total anual perquè hi ha registres coincidents entre els 2 semestres.

3.9 Perfil bàsic sociodemogràfic i delictiu de la població en medi obert l'últim dia de l'any

	2001	2002	2003	2004	2005	2006	2007	2008
Edat mitjana	17	18	18	18	18	18	18	18
% Homes	87,87	89,70	88,25	87,50	85,87	85,55	86,06	86,23
% Dones	12,13	10,30	11,75	12,50	14,13	14,45	13,94	13,77
% Espanyols	87,16	83,36	80,48	79,39	75,17	71,25	68,78	65,68
% Estrangers	12,84	16,64	19,52	20,61	24,83	28,75	31,22	34,32
% Contra el patrimoni	66,42	60,26	58,66	55,19	51,37	50,70	50,75	49,46
% Lesions	17,43	17,36	19,14	20,47	24,58	24,35	25,94	27,41
% Contra ordre públic	2,02	5,29	5,08	6,95	6,99	6,77	7,14	6,37

El perfil sociodemogràfic i delictiu de la població en medi obert l'últim dia recull la mitjana d'edat de la població, la distribució per sexe i la distribució per nacionalitat. De les principals classes delictives de totes les causes es presenten els tres amb una freqüència més elevada.

Contra el patrimoni inclou els delictes: Robatori amb força en les coses, Robatori amb intimidació, Danys, Robatori amb violència, Furt, Robatori amb violència o intimidació, Estafa, Furt d'ús de vehicle a motor, Robatori, Robatori de vehicle a motor, Apropiació indeguda, Receptació, Delicte societari, Relatiu propietat intel·lectual, Aixecament de béns, Relatiu propietat industrial, Contra interessos generals, Danys per imprudència greu.

Lesions inclou els delictes: Maltracte familiar, Lesions, Lesions VIDO, Violència física sobre familiars, Violència psíquica sobre familiars, Lesions per imprudència, Violència física sobre persones, Baralla tumultuària, Violència psíquica sobre persones

Contra l'ordre públic inclou els delictes: Atemptat contra l'autoritat, Desordres públics, Falta de respecte a l'autoritat, Maltractament o resistència a força armada, Resistència o desobediència autoritat, Sedició, Tinença d'explosius, Tinença_d'armes.

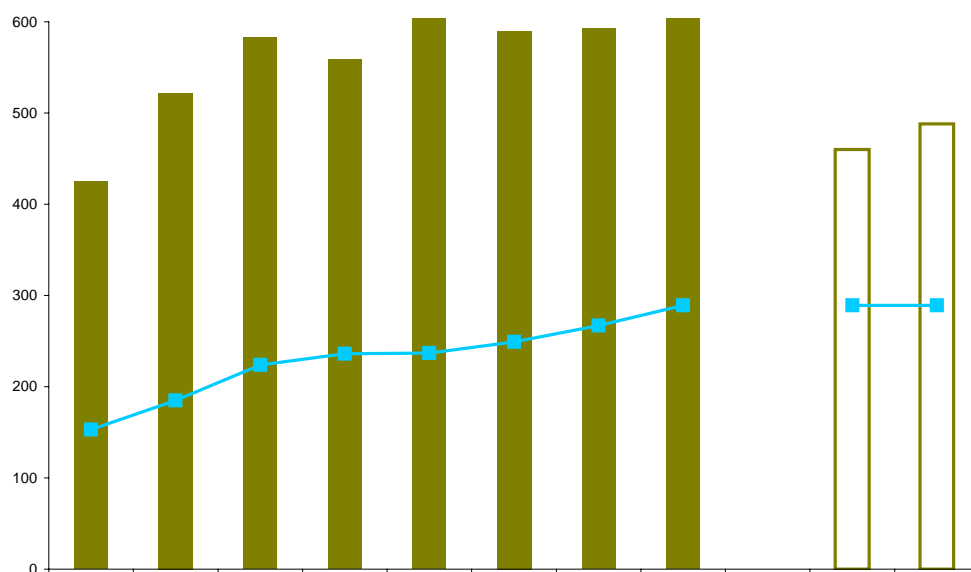
3.10 Total delictes registrats en les demandes d'aplicació de mesures de Medi obert

% Delictes	2001	2002	2003	2004	2005	2006	2007	2008	1 sem 08	2 sem 08
Contra la vida	0,78	0,56	0,31	0,23	0,26	0,41	0,38	0,74	0,54	1,02
Lesions	15,99	16,27	17,60	19,23	23,32	23,84	25,14	25,29	24,77	26,00
Contra la llibertat	5,05	4,82	5,39	5,40	6,78	6,70	6,70	6,45	6,50	6,39
Contra integritat moral	0,00	0,10	0,11	0,13	0,21	0,46	0,69	0,65	0,99	0,17
Contra llibertat sexual	4,41	1,94	1,72	1,25	1,37	1,22	1,71	1,39	1,57	1,13
Contra la intimitat	0,50	0,23	0,33	0,31	0,32	0,38	0,31	0,43	0,58	0,23
Contra l'honor	0,78	0,59	0,86	0,81	0,97	1,60	1,76	1,41	1,41	1,41
Contra relacions familiars	0,07	0,00	0,00	0,05	0,00	0,05	0,00	0,00	0,00	0,00
Contra patrimoni	63,18	61,95	59,38	56,89	53,71	51,93	50,71	51,04	51,53	50,37
Contra seguretat col·lectiva	2,42	4,03	4,36	4,23	3,21	2,67	2,54	2,68	2,90	2,37
Falsedat documental	0,64	0,62	0,50	0,34	0,21	0,41	0,36	0,33	0,37	0,28
Contra administració de justícia	0,57	0,85	1,08	1,59	1,39	1,32	1,02	0,93	0,99	0,85
Contra drets fonamentals	0,43	0,46	0,67	0,57	0,68	0,69	0,57	0,72	0,66	0,79
Contra ordre públic	3,77	6,63	6,44	7,80	6,68	7,47	7,29	7,29	6,71	8,08
Altres	1,42	0,95	1,25	1,15	0,89	0,86	0,83	0,65	0,46	0,90

Total delictes	2001	2002	2003	2004	2005	2006	2007	2008	1 sem 08	2 sem 08
Contra la vida	11	17	11	9	10	16	16	31	13	18
Lesions	225	496	634	737	887	939	1.059	1.058	598	460
Contra la llibertat	71	147	194	207	258	264	282	270	157	113
Contra integritat moral	0	3	4	5	8	18	29	27	24	3
Contra llibertat sexual	62	59	62	48	52	48	72	58	38	20
Contra la intimitat	7	7	12	12	12	15	13	18	14	4
Contra l'honor	11	18	31	31	37	63	74	59	34	25
Contra relacions familiars	1	0	0	2	0	2	0	0	0	0
Contra patrimoni	889	1.889	2.139	2.180	2.043	2.045	2.136	2.135	1.244	891
Contra seguretat col·lectiva	34	123	157	162	122	105	107	112	70	42
Falsedat documental	9	19	18	13	8	16	15	14	9	5
Contra administració de justícia	8	26	39	61	53	52	43	39	24	15
Contra drets fonamentals	6	14	24	22	26	27	24	30	16	14
Contra ordre públic	53	202	232	299	254	294	307	305	162	143
Altres	20	29	45	44	34	34	35	27	11	16
Total delictes	1.407	3.049	3.602	3.832	3.804	3.938	4.212	4.183	2.414	1.769

Delictes registrats en les demandes anuals acumulades d'aplicació de les mesures de Medi Obert previstes en la LORPM 5/00.

3.11 Població internada



	2001	2002	2003	2004	2005	2006	2007	2008	1 sem 08	2 sem 08
Població acumulada	425	522	583	559	617	590	593	642	460	488
Població últim dia	153	185	224	236	237	249	267	289	289	289

S'aporten les dades del nombre de menors que estaven internats en un centre educatiu l'últim dia de l'any així com el nombre total de menors diferents acumulats durant el període. La suma de les dades semestrals és superior al total anual perquè hi ha registres coincidents entre els 2 semestres.

3.12 Perfil bàsic sociodemogràfic i delictiu de la població internada l'últim dia de l'any

	2001	2002	2003	2004	2005	2006	2007	2008
Edat mitjana	17	17	17	17	17	17	17	17
% Homes	93,51	92,55	92,86	94,54	93,33	91,27	92,62	91,70
% Dones	6,49	7,45	7,14	5,46	6,67	8,73	7,38	8,30
% Espanyols	56,86	56,76	61,16	61,86	57,38	54,62	51,69	49,13
% Estrangers	43,14	43,24	38,84	38,14	42,62	45,38	48,31	50,87
% Contra el patrimoni	54,92	52,80	55,46	48,01	48,23	53,98	56,76	53,02
% Lesions	21,97	20,35	18,42	23,15	26,85	24,00	21,39	24,14
% Contra ordre públic	6,06	5,31	6,64	6,07	6,27	6,59	5,90	6,51

El perfil sociodemogràfic i delictiu de la població internada l'últim dia recull la mitjana d'edat de la població, la distribució per sexe i la distribució per nacionalitat. De les principals classes delictives de totes les causes es presenten els tres amb una freqüència més elevada.

Contra el patrimoni inclou els delictes: Robatori amb força en les coses, Robatori amb intimidació, Danys, Robatori amb violència, Furt, Robatori amb violència o intimidació, Estafa, Furt d'ús de vehicle a motor, Robatori, Robatori de vehicle a motor, Apropiació indeguda, Receptació, Delicte societari, Relatiu propietat intel·lectual, Aixecament de béns, Relatiu propietat industrial, Contra interessos generals, Danys per imprudència greu.

Lesions inclou els delictes: Maltracte familiar, Lesions, Lesions VIDO, Violència física sobre familiars, Violència psíquica sobre familiars, Lesions per imprudència, Violència física sobre persones, Baralla tumultuària, Violència psíquica sobre persones

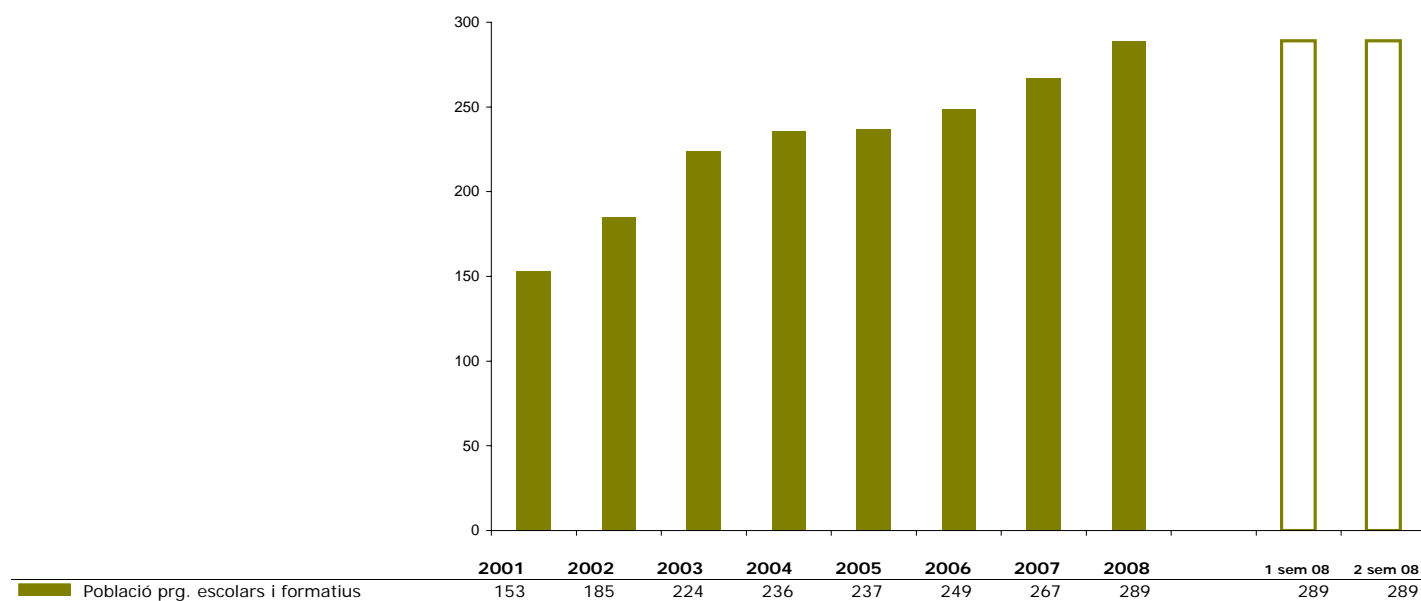
Contra l'ordre públic inclou els delictes: Atemptat contra l'autoritat, Desordres públics, Falta de respecte a l'autoritat, Maltractament o resistència a força armada, Resistència o desobediència autoritat, Sedició, Tinença d'explosius, Tinença d'armes.

3.13 Total delictes registrats en les demandes d'aplicació de mesures d'Internament en Centre Educatiu

% Delictes	2001	2002	2003	2004	2005	2006	2007	2008	1 sem 08	2 sem 08
Contra la vida	1,52	0,97	0,78	0,54	0,79	0,85	0,91	1,72	1,53	1,97
Lesions	18,70	16,43	17,42	20,07	23,70	23,21	23,01	23,09	22,29	24,12
Contra la llibertat	5,12	4,75	5,63	4,78	4,91	5,44	6,19	5,51	4,91	6,29
Contra integritat moral	0,00	0,32	0,06	0,27	0,45	0,37	0,50	0,34	0,51	0,13
Contra llibertat sexual	5,40	2,58	2,33	1,14	1,41	1,33	2,47	2,76	2,76	2,75
Contra la intimitat	0,14	0,24	0,52	0,13	0,40	0,43	0,40	0,80	1,02	0,52
Contra l'honor	0,28	0,32	0,45	0,20	0,34	0,16	0,35	0,40	0,31	0,52
Contra patrimoni	61,08	62,16	60,43	59,53	54,51	57,26	54,88	53,82	54,70	52,69
Contra seguretat col·lectiva	1,11	2,98	2,53	2,36	2,20	1,97	1,76	2,47	2,76	2,10
Falsedat documental	0,28	0,24	0,19	0,13	0,17	0,27	0,35	0,17	0,10	0,26
Contra administració de justícia	0,55	0,97	1,55	1,82	1,69	1,33	1,16	1,32	1,43	1,18
Contra drets fonamentals	0,00	0,32	0,65	0,27	0,40	0,16	0,45	0,34	0,41	0,26
Contra ordre públic	5,12	6,92	6,35	8,15	7,90	6,62	7,05	6,78	7,06	6,42
Altres	0,69	0,81	1,10	0,61	1,13	0,59	0,50	0,46	0,20	0,79
Total delictes	2001	2002	2003	2004	2005	2006	2007	2008	1 sem 08	2 sem 08
Contra la vida	11	12	12	8	14	16	18	30	15	15
Lesions	135	204	269	298	420	435	457	402	218	184
Contra la llibertat	37	59	87	71	87	102	123	96	48	48
Contra integritat moral	0	4	1	4	8	7	10	6	5	1
Contra llibertat sexual	39	32	36	17	25	25	49	48	27	21
Contra la intimitat	1	3	8	2	7	8	8	14	10	4
Contra l'honor	2	4	7	3	6	3	7	7	3	4
Contra patrimoni	441	772	933	884	966	1.073	1.090	937	535	402
Contra seguretat col·lectiva	8	37	39	35	39	37	35	43	27	16
Falsedat documental	2	3	3	2	3	5	7	3	1	2
Contra administració de justícia	4	12	24	27	30	25	23	23	14	9
Contra drets fonamentals	0	4	10	4	7	3	9	6	4	2
Contra ordre públic	37	86	98	121	140	124	140	118	69	49
Altres	5	10	17	9	20	11	10	8	2	6
Total delictes	722	1.242	1.544	1.485	1.772	1.874	1.986	1.741	978	763

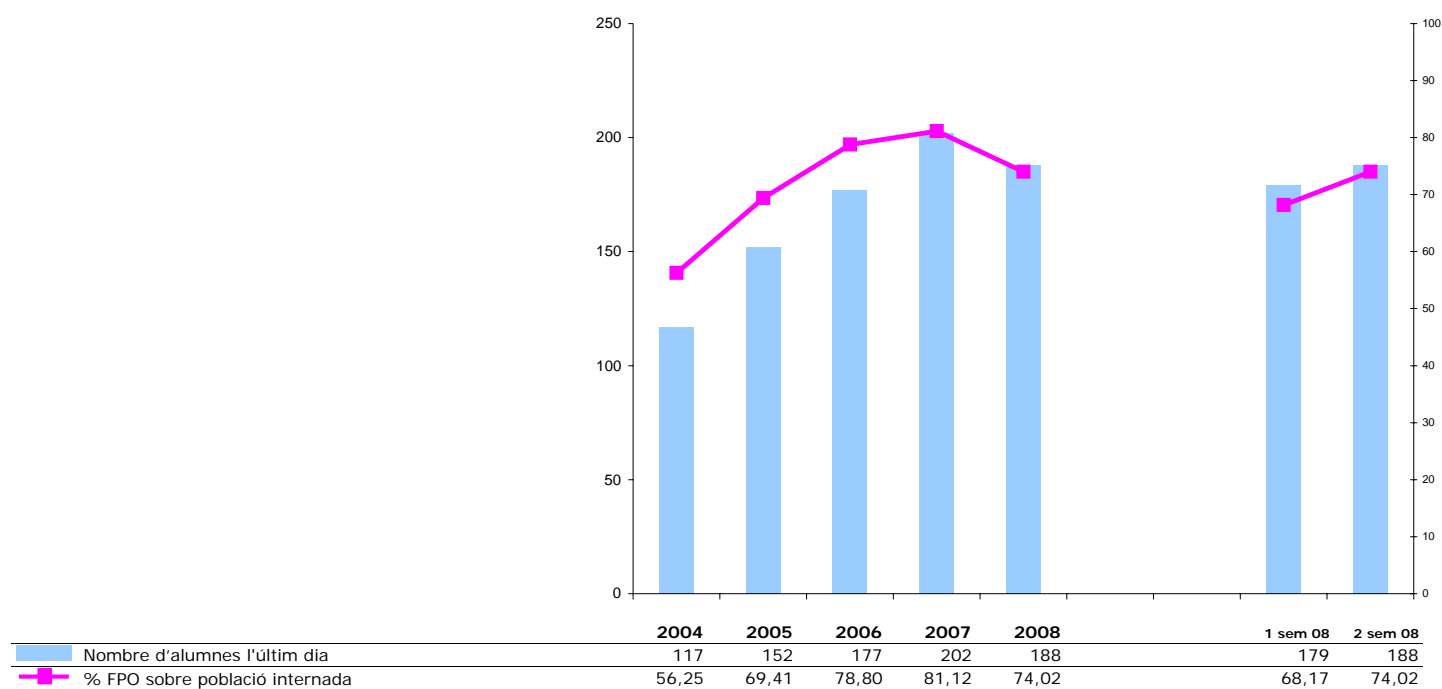
Delictes registrats en les demandes anuals acumulades d'aplicació de les mesures d'Internament en Centre Educatiu previstes en la LORPM 5/00.

3.14 Formació: Programes escolars



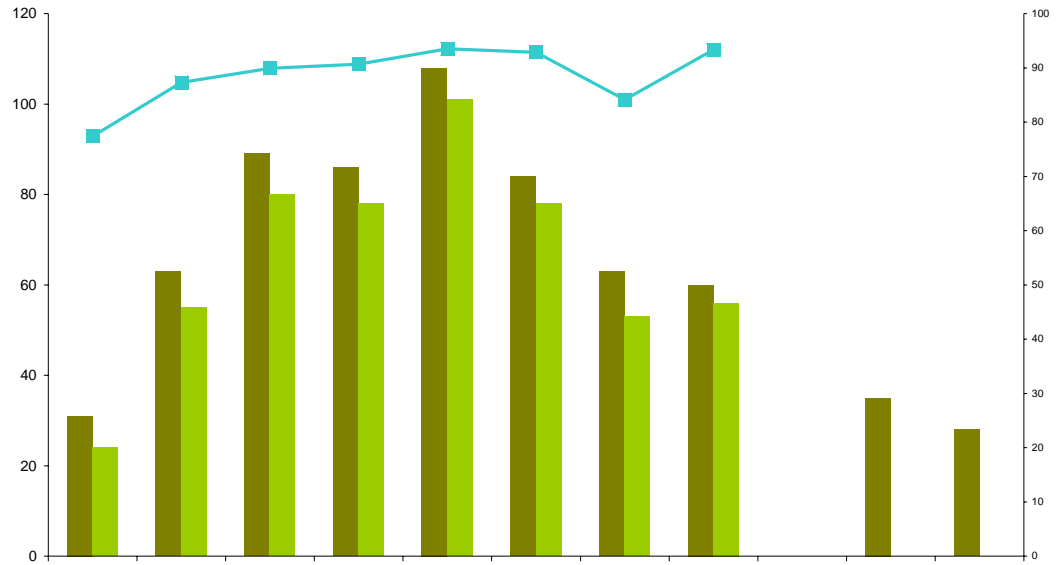
Es representen el nombre d'alumnes inscrits en algun programa escolar l'últim dia del període: ESO, formació d'adults, accés a cicles formatius, Batxillerat a distància, iniciació a cicles formatius de grau mig i castellà per a estrangers. Tots els menors internats en centres de menors estan escolaritzats.

3.15 Formació professional ocupacional



Nombre d'alumnes d'un curs de formació professional ocupacional l'últim dia del mes. S'indica el percentatge de població que segueix cursos de FPO en relació a la població disponible l'últim dia en els Centres on s'imparteixen cursos.

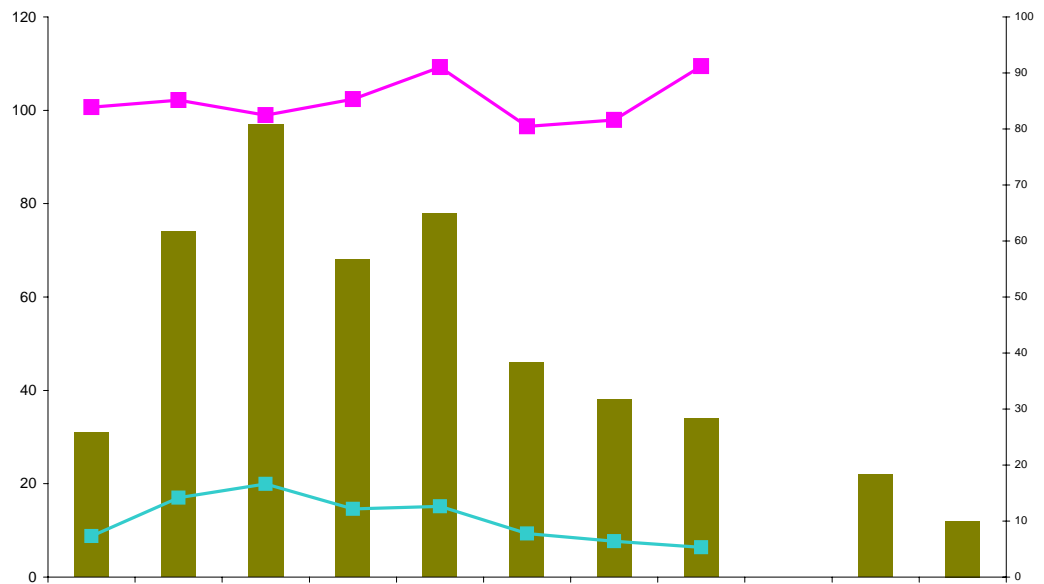
3.16 Trencaments i recuperacions de sortides de règim, permisos cap de set i extraordinaris



	2001	2002	2003	2004	2005	2006	2007	2008	1 sem 08	2 sem 08
Persones diferents amb NR	31	63	89	86	108	84	63	60	35	28
Persones recuperades	24	55	80	78	101	78	53	56		
% recuperacions sobre NR	77,42	87,30	89,89	90,70	93,52	92,86	84,13	93,33		
Persones no retornades l'últim dia	7	8	9	8	7	6	10	4		

El nombre de persones diferents amb no retorns (NR) correspon a persones que durant el període han gaudit d'un permís o sortida i no han reingressat en la data prevista. El nombre de persones recuperades i el percentatge de recuperacions correspon a aquelles que retornen de forma voluntària o acompanyades per la força pública (persones recuperades) sobre el total de persones amb aquest tipus d'incidència. Només es presenten les sèries anuals.

3.17 Fugues, evasions i recuperacions



	2001	2002	2003	2004	2005	2006	2007	2008	1 sem 08	2 sem 08
Persones amb F/E durant el període	31	74	97	68	78	46	38	34	22	12
% Persones F/E sobre internats	7,29	14,18	16,64	12,16	12,64	7,80	6,41	5,30		
% recuperacions	83,87	85,14	82,47	85,29	91,03	80,43	81,58	91,18		
Persones F/E últim dia	5	11	17	10	7	9	7	3		
Total Fugues i Evasions	49	121	139	105	107	62	45	34	22	12
Nre. de Fugues	***	5	8	6	18	3	2	3	0	3
Nre. Evasions Centre obert	***	***		10	5	4	4	2	1	1
Nre. Evasions sortida acompanyament	***	***	131	89	84	55	39	29	21	8

Les fugues fan referència a trencaments des de centres ordinaris, i les evasions a trencaments des de centres oberts o des de sortides amb acompanyament. En ambdós casos es presenten les dades anuals. El nombre total de fugues i evasions és superior al nombre de persones perquè un mateixa persona pot registrar varis incidents d'aquest tipus durant l'any, especialment des de l'execució de mesures d'internament en centre obert. El percentatge de recuperacions només és presenta en la sèrie anual i correspon a les persones diferents que durant el període s'ha registrat una o varies incidències F/E i que l'últim dia de l'any no estan en aquesta situació en relació al total de persones amb F/E durant el període.