

Institut DEP
Carme Trilla



Els joves catalans i l'habitatge

a 9portacions

Institut DEP
Carme Trilla



Els joves catalans i l'habitatge

Amb la col·laboració de Carme Trilla Bellart, economista

Direcció del projecte: Enric Renau i Carme Trilla

Equip tècnic de l'Institut DEP: Rosa Coscolla i Ruth Suñol

Equip tècnic de Carme Trilla: Núria Caballé i Joffre López



Generalitat de Catalunya
Departament de la Presidència
Secretaria General de Joventut

Barcelona, 2000

Els **Joves** catalans i l'habitatge. - (Aportacions ; 9)

Bibliografia

ISBN 84-393-5172-0

I. Trilla i Bellart, Carme, dir. II. Renau, Enric, dir. III. Institut DEP IV. Catalunya. Secretaria General de Joventut V. Col·lecció: Aportacions ; 9

I. Joves - Catalunya - Habitatge

316.334.54-053.7(467.1)

Aquesta publicació és un resum breu de l'estudi realitzat per l'Institut DEP per encàrrec de la Secretaria General de Joventut. L'estudi complet, editat per la Secretaria General de Joventut, es pot sol·licitar o consultar en el Centre de Documentació Juvenil d'aquesta Secretaria.

© Generalitat de Catalunya
Departament de la Presidència
Secretaria General de Joventut

1a edició: juliol 2000
Tiratge: 3.500
Impressió: El Tinter
D. L.: B-33645-2000
ISBN: 84-393-5172-0

0. INTRODUCCIÓ

- La primera recerca d'un habitatge, ja sigui per a l'emancipació o bé per constituir una llar, es produeix habitualment en els anys joves, i això determina *un flux continuat de noves necessitats que cal atendre en aquestes edats.*
- Des de començaments dels anys 90, *les polítiques d'habitatge a l'Estat espanyol s'han adreçat als joves com un col·lectiu de dedicació específica* normalment situat per sota dels 30 anys. Tanmateix, en alguns casos la consideració de jove s'amplia fins als 35 anys.
- La raó d'aquest nou enfocament rau en el fet que, d'uns anys ençà, *la presència dels joves en la demanda d'habitatge ha estat molt important.*
 - Aquest fet s'explica per *la confluència d'unes llesves de joves molt més nombroses* del que havia estat habitual fins al 1985, juntament amb *un fort enduriment de les condicions del mercat de l'habitatge* quan aquests joves van assolir l'edat d'emancipació.
- *Les mesures* per ajudar a reconduir aquesta situació de dificultat d'accés a un habitatge *van ser preses* (i ho són encara) *sense elaborar uns estudis de base rigorosos* sobre l'estructura real dels joves: no es van tenir en compte les seves relacions amb l'habitatge, les seves necessitats —no únicament quantitatives, sinó també les derivades de les diverses opcions de vida—, les seves fórmules d'adaptació a les circumstàncies existents, etcètera.
- Precisament per aquesta raó, l'Observatori Català de la Joventut de la Secretaria General de Joventut, ha considerat necessari disposar d'un instrument sociològic de mesura que li permeti estudiar el comportament del col·lectiu de joves catalans en relació a l'habitatge i detectar-ne les necessitats i preocupacions per tal de dissenyar polítiques adequades a aquesta generació de ciutadans.
- Concretament els objectius que hem desenvolupat en aquest estudi que ara es presenta són:
 - *Definició d'un marc de referència* on s'estudia la distribució territorial dels joves així com les seves característiques sociodemogràfiques, econòmiques, laborals i de personalitat a partir de dades estadístiques oficials i de dades sociològiques de l'estudi.

- *Descripció de l'habitatge actual* on resideixen els joves des del punt de vista de:
 - L'estructura de la llar.
 - Les característiques de l'habitatge.
 - La satisfacció amb l'habitatge.
 - El lloguer o la propietat.
- *Descripció del cicle de vida dels joves en relació a l'habitatge* que s'analitza mitjançant els següents aspectes:
 - La marxa de la llar familiar.
 - Els canvis d'habitatge.
 - Previsions de canvi.
 - Necessitat de canvi.
- *Accés a l'habitatge*. Consisteix en la descripció de canals utilitzats, les expectatives i realitats amb les quals es troben els joves quan accedeixen a un habitatge i la facilitat en trobar-lo.
- *Mobilitat*. Analitza la disposició a anar a viure a un altre territori i el temps que estan disposats a invertir en els seus desplaçaments diaris.



I. METODOLOGIA

- Ateses la complexitat i l'amplitud de la temàtica, la inexistència prèvia d'una metodologia d'investigació concreta, la voluntat de dedicar-hi els recursos econòmics adients i la legitimació que requereix un estudi d'aquestes característiques, s'ha definit un instrument adequat als objectius —amb voluntat que tingui validesa al llarg del temps — per fer anàlisis comparatives i evolutives i que, a més, sigui acceptat al més àmpliament possible per totes aquelles persones i institucions que es relacionen amb el tema.

La creació d'un instrument de mesura vàlid, fiable i consistent al llarg del temps requereix el seguiment d'una sèrie de passes metodològiques precises consensuades i avalades totalment per la comunitat científica internacional.

- Així doncs, l'Institut DEP, seguint els paràmetres metodològics i amb la col·laboració de la consultora Carme Trilla, ha desglossat el projecte en tres grans fases:

- **A - Fase de definició i objectivització de les variables que cal mesurar**

- Anàlisi d'estadístiques, plans, programes i estudis vinculats a aquesta qüestió en l'àmbit de Catalunya.
- Recerca metodològica i documental d'experiències semblants.
- Entrevistes en profunditat amb experts en la matèria, representants d'entitats i líders d'opinió respecte a l'habitatge i als mètodes d'investigació en aquest camp, amb la finalitat d'acotar les variables d'interès (validació de les variables que cal mesurar) i concretar com es poden mesurar.

- **B - Fase d'elaboració, aplicació i validació de l'instrument de mesura**

- Confecció d'un qüestionari a partir de la informació obtinguda en la fase anterior.
- Elaboració d'una mostra pilot reduïda i totalment representativa de la població.
- Realització d'un treball de camp consistent en: aplicació del qüestionari a la mostra pilot, depuració del qüestionari, tancament de les preguntes obertes, introducció de les dades en un fitxer SPSS i depuració del fitxer.
- Validació tècnica del qüestionari: comprovació de la utilitat i la fiabilitat de l'instrument de mesura.

- C - Fase d'exploració de les dades i elaboració dels informes

- Explotació de les dades.
- Anàlisi dels resultats.
- Informe sociològic i conclusions que descriu els resultats principals de la tasca de recerca estadística i sociològica realitzada.

— A continuació es presenta la *fitxa tècnica* de l'estudi pilot sociològic.

- *Univers*: població jove de 15 a 34 anys d'ambdós sexes i resident a Catalunya.
- *Grandària*: 600 enquestes vàlides.
- *Marge d'error* de $\pm 4,08$ per a dades globals i, en el cas d'indeterminació màxima ($p=q=50$), per a un nivell de confiança del 95,5%.
- *Quotes*: per sexe i edat.
- *Data del treball de camp*: del 14 al 23 de desembre de 1999.
- *Selecció de la mostra*: mitjançant un procediment estratificat per conglomerats dins de cada àrea territorial i a la qual prèviament s'ha assignat un nombre proporcional d'enquestes. La selecció dels municipis que no són capital de província s'ha fet per mitjà d'un procediment totalment aleatori.

Distribució territorial de les enquestes

ÀREA	Nombre d'enquestes	Població de 15 a 34 anys	Ponderació
BARCELONA	460	1.477.875	76,72
BCN ciutat	135	434.346	22,55
Resta de la regió metropolitana	288	923.071	47,92
Resta de BCN	37	120.458	6,25
GIRONA	51	163.921	8,51
Girona ciutat	7	23.470	1,22
Resta de Girona	44	140.451	7,29
LLEIDA	33	106.144	5,51
Lleida ciutat	11	36.153	1,88
Resta de Lleida	22	69.991	3,63
TARRAGONA	56	178.313	9,26
Tarragona ciutat	12	37.116	1,93
Resta de Tarragona	44	141.197	7,33
Total Catalunya	600	1.926.253	100

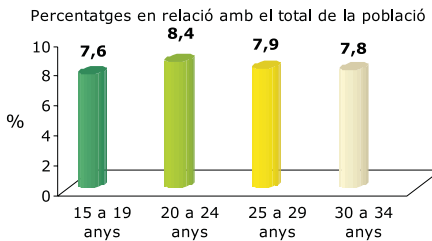
- La tria àmplia de la mostra per edats de 15 a 34 anys es deu a la necessitat de confirmar el comportament en relació amb l'habitatge dels joves postadolescents de 16 a 20 anys —la majoria dels quals es troben en l'etapa escolar o universitària— i al fet d'haver de tenir en compte els joves que ja superen els 30 anys per poder ratificar —com es veurà— l'allargament de l'etapa de dependència familiar d'una bona part de la gent d'aquesta edat.
- Quan ha calgut, les dades s'han desglossat per grups d'edat per tal de distingir situacions vitals molt diferents.
- El qüestionari ha estat administrat seguint la tècnica d'entrevista telefònica i a través del sistema integrat Computer Assisted Telephone Interviewing (CATI).

2. MARC DE REFERÈNCIA

2.0. Introducció

- *La població catalana presenta una estructura per edats envellida* arran de la caiguda sostinguda de la fecunditat d'ençà de 1975, resultat del retrocés en el pes dels moviments migratoris i de la reducció de la taxa de mortalitat en la població d'edat més avançada.
- Les dades del *Padró municipal d'habitants 1996* indiquen que la població jove —que en aquest estudi es considera que té entre 15 i 34 anys— és d'1.926.253 persones, xifra que representa el 31,6% de la població catalana. En un sentit restringit, els joves d'entre 20 i 34 anys sumen un total de 1.466.075, que representen el 24,1% del total de la població.
 - La població jove de Catalunya ha experimentat un creixement demogràfic continuat en les cohorts de 20 a 34 anys i una caiguda en el tram de 15 a 19 anys, de manera que els joves de 30 a 34 anys representen el 7,8% de la població catalana; els de 25 a 29 anys, el 7,9%; els de 20 a 24 anys, el 8,4%, i, finalment, els de 15 a 19 anys representen el 7,6%.

Població jove de Catalunya (Padró municipal d'habitants 1996)



- Les 927.956 llars on viuen joves de 20 a 34 anys són el 44,2% del total de llars catalanes.
- D'altra banda, les 339.455 llars joves —és a dir, les llars encapçalades per una persona de 20 a 34 anys— representen el 16,2% del total de llars catalanes.

Taula Ia. Dades bàsiques de referència dels joves a Catalunya, 1996: població

Dades bàsiques	Absolutes	% Població
Total de població a Catalunya	6.090.040	100,0
Joves de 15 a 34 anys	1.926.253	31,6
Joves de 20 a 34 anys	1.466.075	24,1
Població que conviu amb joves de 20 a 34 anys	3.144.769	51,6

Font: Elaboració pròpia a partir del *Padró municipal d'habitants 1996* facilitat per l'Institut d'Estadística de Catalunya (en endavant, IDESCAT).

Taula Ib. Dades bàsiques de referència dels joves a Catalunya, 1996: llars

Dades bàsiques	Absolutes	% Població
Total de llars a Catalunya	2.097.955	100,0
Llars amb joves de 20 a 34 anys	927.956	44,2
Llars joves (cap de llar de 20 a 34 anys)	339.455	16,2

Font: Elaboració pròpia a partir del *Padró municipal d'habitants 1996* (IDESCAT).

2.1. Distribució territorial¹

— *El pes de la població de 15 a 34 anys en el conjunt de Catalunya varia segons el nombre d'habitants dels municipis.*

- *Els municipis amb una representació menor de població jove són els petits—de menys de 2.000 habitants—, que tenen el 27,5% de joves, mentre que la mitjana de Catalunya és del 31,6%.*
- *A mesura que augmenta la dimensió del municipi—entesa segons el volum de població—, també s'incrementa el pes dels joves, de manera que arriba fins a un màxim del 34% en els municipis de 50.000 a 100.000 habitants.*
- *La ciutat de Barcelona trenca aquest comportament i presenta taxes de joves semblants a les dels municipis de petita dimensió (28,8%), cosa que denota un envelliment clar de la població.*

— Segons les zones que delimita el Pla de l'habitatge (1998-2001),² *les àrees del voltant de la ciutat de Barcelona—precisament les més cares— són les que compten amb un nombre més gran de joves, al voltant del 34%.*

2.2. Característiques sociodemogràfiques

- Tot i que les característiques sociodemogràfiques principals de la joventut catalana són conegudes a partir de les operacions censals de 1991 i 1996, l'“Estudi pilot sociològic joves i habitatge” les ha volgut concretar per al final de l'any 1999.
- 7 de cada 10 joves catalans de 15 a 34 anys són solters; el 28,2% estan casats, i l'1,5%, separats o divorciats.
 - Tot i aquestes dades generals, el percentatge de solters puja en el cas dels homes (75,2%) i en els trams d'edat de 15 a 19 anys (96,4%) i de 20 a 24 anys (93,1%).
 - En canvi, el percentatge de solters baixa entre les dones (65%) i entre els joves de 25 a 29 anys (64,5%) i de 30 a 34 anys (27%).
 - Els separats o divorciats es concentren en el tram de 30 a 34 anys, amb un percentatge del 4,1%.
- El 89,7% dels joves ha nascut a Catalunya; el 7,2%, a la resta de l'Estat espanyol, i el 3,1%, a l'estranger.
- El 98% dels joves catalans no es reconeix de cap ètnia o cultura específiques. Els joves restants manifesten ser de color (1,2%), magribins (0,3%) o bé no han contestat (0,5%).

2.3. Característiques econòmiques i laborals

A. Ocupació i atur

- Segons les dades d'atur registrat el mes d'agost de 1999,³ els joves entre 20 i 34 anys representen el 38,5% de tots els aturats de Catalunya. La taxa d'atur entre els joves se situa al voltant del 5,9% (0,5 punts inferior a la del conjunt català).
- *La taxa d'atur jove creix a mesura que augmenta la dimensió dels municipis*, de manera que arriba a ser del 7% en els municipis de més de 100.000 habitants. En els municipis de menor volum de població, en canvi, la taxa baixa fins al 4,2%.



- D'acord amb la distribució territorial que proposa el Pla de l'habitatge, només dues zones tenen un percentatge menor d'aturats joves que el percentatge d'aturats totals: Barcelona ciutat i l'Àrea E (interior de Catalunya).
- Segons l'estudi pilot sociològic, el 61,3% dels joves de 15 a 34 anys treballa, el 27,0% estudia, el 5,2% fa feines de la llar i el 5,8% està a l'atur.
- A mesura que augmenta l'edat, creix també l'activitat dels joves tant des del vessant de l'ocupació com de l'atur, amb el 10,1% d'aturats per al tram de 30 a 34 anys.
 - Entre els joves casats, el percentatge dels qui treballen puja fins al 71,6%; entre els solters, aquest percentatge baixa fins al 57,0%, atès que el 37,3% estudia.

B. Ingressos⁴

- *Els joves manifesten que disposen d'uns ingressos nets propis de 115.000 pessetes mensuals com a mitjana.*
- Si s'analitza per intervals d'ingressos, es comprova que el 45,1% es troba per sota de 90.000 pessetes al mes; el 26,2%, entre 90.000 i 140.000 pessetes al mes; i el 28,7%, per sobre de 140.000 pessetes mensuals.
- Quant a les llars encapçalades per joves,⁵ el 18,3% estaria per sota de 140.000 pessetes d'ingressos mensuals nets per al total de la llar; el 29,1%, entre 140.000 i 200.000 pessetes; i el 52,5% tindria cada mes uns ingressos superiors a 200.000 pessetes.
- *El treball per compte d'altri representa la font d'ingressos principal dels joves (61,3%). Els ajuts dels pares constitueixen la segona font en importància (20,3%), mentre que les feines ocasionals aporten el 8%.*
- La punta d'ingressos per compte d'altri es troba en el tram de 25 a 29 anys (78,3%), ja que els joves de 30 a 34 anys tenen altres fonts rellevants: les derivades del treball per compte propi (10,7%) i els subsidis d'atur (6%).

2.4. Característiques de personalitat⁶

- El 91,7% de la població catalana de 15 a 34 anys se sent jove.
 - Els qui menys s'hi consideren formen el segment que ja ha arribat als 30 anys d'edat. No obstant això, el 88,6% de la població enquestada manifesta que se sent jove, atribut significativament important per corroborar que el sentiment de joventut s'allarga cada cop més.
- Els joves catalans d'avui dia tenen una actitud que combina la responsabilitat amb la recerca controlada del canvi.

El sentiment impulsiu (55,8%) i aventurer (55,5%) que té el jove no li minva, però, la possibilitat de considerar-se també estalviador (65,3%).
- Els joves comparteixen un sentiment de preocupació pel futur (75,2%), amb una visió optimista davant la vida (73,7%).
- És evident que hi ha altres valors i estils de vida que expressen el tarannà de la joventut catalana. No obstant això, hem volgut destacar els qui afecten més la relació amb l'habitatge.



3. L'HABITATGE ACTUAL

3.1. Estructura de la llar

A. Tipus de llars i distribució territorial⁷

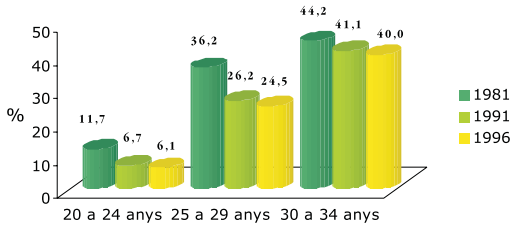
- *En el 44,2% del total de llars catalanes hi viuen joves de 20 a 34 anys, però només en el 16,2% del total de llars de Catalunya aquests joves són caps de llar.*
- Aquest 16,2% de les llars encapçalades per joves segueix una pauta territorial semblant a la del volum de població jove.
 - Només l'11,9% de les llars dels municipis més petits (menys de 2.000 habitants) són llars joves, enfront del 16,2% de la mitjana de Catalunya.
 - El màxim de llars joves es troba en els municipis de dimensió mitjana o de gran dimensió (entre 10.000 i 100.000 habitants), on la seva presència es mou entre el 18,5% i el 19,5% de la població.
 - Excepcionalment, la ciutat de Barcelona compta amb una presència relativa menor de llars joves, ja que aquestes representen el 13,7% del total de llars.
- *La taxa de caps de llar joves ha anat disminuint des de l'any 1981.*
 - Així, el percentatge de caps de llar de 20 a 34 anys respecte al total d'aquests joves ha passat del 30,4% l'any 1981, al 24,2% l'any 1991 i al 23,1% l'any 1996.
 - Aquesta evolució implica un retard continuat en l'edat d'emancipació dels joves. Actualment, si s'observen les dades de l'estudi pilot es descobreix que *al voltant del 50% dels joves de 20 a 34 anys no ha marxat mai de la llar d'origen.*

Anys	Joves de 20 a 34 anys caps de llar (%)
1981	30,4
1991	24,2
1996	23,1

Font: Padró municipal d'habitants 1996 (IDESCAT).



Trams d'edat



— Segons el tipus de convivència, *el 62% dels joves de 15 a 34 anys viu a la llar d'origen, el 30,2% s'està amb el cònjuge o la parella i el 7,8% es troba en "altres situacions", terme emprat per qualificar les persones que viuen soles, amb amics, etcètera.*

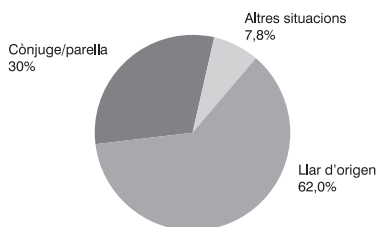
- Aquesta distribució canvia profundament segons els trams d'edat. Així, entre els joves de 25 a 29 anys, el 53,3% resideix a la llar d'origen i el 39,5% conviu amb la parella; en canvi, en el cas dels joves de 30 a 34 anys, el 71,1% viu amb parella.

Sexe i edat	Tipus de llar			Base
	Llar d'origen	Cònjuge/ parella	Altres Situacions	
Total	62,0	30,2	7,8	600
Sexe				
Home	65,4	27,5	7,2	306
Dona	58,5	33,0	8,5	294
Edat				
15-19	97,1	1,4	1,4	140
20-24	83,6	8,2	8,2	159
25-30	53,3	39,5	7,2	152
30-34	14,8	71,1	14,1	149
MITJANA D'EDAT	22,0	29,6	27,4	600

—LECTURA HORIZONTAL—

Font: "Estudi pilot sociològic joves i habitatge 2000" (Institut DEP).

Tipus de llar on viuen els joves de 15 a 34 anys



Font: "Estudi pilot sociològic joves i habitatge 2000" (Institut DEP).

B. Dimensió de les llars

- Bo i entenent la "dimensió de la llar" segons el nombre de persones que hi conviu, de les xifres del *Padró municipal d'habitants 1996* es dedueix que *les llars catalanes en què conviuen joves de 20 a 34 anys estan formades majoritàriament (58,8%) per 3 o 4 membres.*
- Per contra, les llars encapçalades per un jove que de 20 a 34 anys les constitueixen bàsicament 2 membres (34,9%) o 3 membres (29,2%).
- A Catalunya, els habitatges ocupats per un jove sol de 20 a 34 anys són 58.433.
 - Aquests habitatges joves unipersonals representen el 17,2% de les llars joves de Catalunya, el 6,3% de les llars que conviuen amb joves i el 2,8% del total de llars de Catalunya.
 - Les llars unipersonals joves representen el 16,1% de les 363.115 llars unipersonals de Catalunya.
 - A la ciutat de Barcelona, la proporció de llars d'una persona jove i sola augmenta notablement. Aquestes llars unipersonals són 19.606 i representen el 24,7% de llars joves i el 3,4% del total de llars de Barcelona.
 - Els municipis de petita dimensió de Catalunya (menys de 5.000 habitants) tenen una presència important d'habitatges amb joves sols, amb un percentatge que representa el 18,6% del total de llars joves.
 - La taxa més baixa de joves sols es troba en els municipis de més de 100.000 habitants, on constitueixen el 13,1% de les llars joves.

C. Amb qui viuen els joves?

- Segons les dades del *Padró municipal d'habitants 1996*, només el 37,6% de la població "no jove" de Catalunya resideix en llars on viuen persones de 20 a 34 anys. Això vol dir que 1.780.374 catalans no conviuen amb joves.
- Si hi incloem els joves mateixos, 3.203.202 persones viuen en llars on hi ha joves, és a dir, només el 52,6% de les llars catalanes.
 - Els municipis amb menys de 5.000 habitants (50,1%), juntament amb la ciutat de Barcelona (45,9%), presenten un percentatge de població que resideix en llars amb joves inferior a la mitjana de Catalunya (51,6%)⁸.
- Pel que fa a la composició principal de la llar del jove, segons les dades de l'estudi pilot sociològic, el 81,2% dels joves que s'estan a la llar familiar d'origen conviu amb els dos progenitors, mentre que la presència d'un sol progenitor es dona en el 14% dels casos.
 - A més, el 60,5% dels joves que viuen a la llar d'origen conviu amb germans. En canvi, només el 8,1% conviu amb els avis i el 4,8%, amb altres familiars. També és interessant posar en relleu que el 3,2% d'aquests joves viu amb parella i el 2,2% amb fills.
- Entre els joves que ja han format una llar pròpia, el 79,4% viu amb la parella o el cònjuge, el 46,1% s'està amb els fills i el 5,7% té amics o companys a la llar.

D. Joves amb fills⁹

- El 81,1% dels joves catalans de 15 a 34 anys no té fills i el 18,9% són pares. El 12,2% de la joventut té un sol fill, mentre que el 5,7% té 2 fills i l'1,0% en té 3 o més.
- El fet de tenir o no tenir fills està molt relacionat amb el sexe, l'edat, l'estat civil i el lloc de naixement.
 - Entre les dones joves, el percentatge de mares puja fins al 23,5%, mentre que en el cas dels homes aquest percentatge baixa fins al 14,4%.
 - Pel que fa a l'edat, el percentatge menor de joves amb fills es troba, lògicament, entre els joves de 15 a 19 anys (1,4%) i de 20 a 24 anys (1,9%). A partir dels 30 anys, els joves són pares en el 55% dels casos.



- El 59,2% dels joves que estan casats té fills; entre els solters, són pares l'1,9%.
- El percentatge de joves amb fills és molt més elevat entre els ciutadans nascuts fora de Catalunya (44,2%) i els nascuts a l'estranger (31,6%). Quant als joves nascuts a Catalunya, el percentatge amb fills és només del 16,4%.

3.2. Característiques de l'habitatge

A. Tipus d'habitatge

- Segons les dades de l'estudi pilot sociològic, *el 78,1% dels joves de 15 a 34 anys de Catalunya viu en pisos, mentre que el 21,9% resideix en cases adossades o aïllades.*
 - Els joves que han marxat de la llar d'origen habiten en major proporció en pisos respecte dels qui encara viuen amb els seus pares. El 83,4% de joves que viu amb cònjuge o parella resideix en pisos i, del grup dels qui viuen en "altres situacions", el 95,8% s'allotja en pisos.

B. Espai

- El *Cens d'habitatges 1991* indica que *el 72,3% de les llars catalanes estan constituïdes per habitatges inferiors a 90 m². Aquesta proporció augmenta fins al 77,9% quan es tracta de llars encapçalades per joves.*
 - Comparant aquestes dades amb les dades de l'estudi pilot sociològic es pot deduir que els joves perceben que els seus habitatges tenen una superfície més gran que la que indica la realitat censal.
- Des del punt de vista de la densitat dels habitatges amb joves, el més freqüent és l'habitatge amb 4 o 5 peces i ocupat per 3 o 4 persones.¹⁰
 - No obstant això, es pot detectar una densitat excessiva, propera a l'amuntegament, en un 26,1% dels habitatges amb joves, on hi ha 4 persones o més que resideixen en un espai inferior a 60 m².

C. Any de construcció

- Segons les dades del *Cens d'habitatges 1991*, els joves resideixen majoritàriament (58,8%) en habitatges construïts entre els anys 1961 i 1980.
- *L'estudi pilot sociològic ha permès actualitzar aquestes dades: el 13,7% dels joves diu que viu en habitatges construïts després de 1990.*
 - A més, l'estudi ha permès comparar aquestes dades amb el tipus de llar de residència del jove. Així, s'ha confirmat que la joventut catalana que encara s'està a la llar familiar d'origen viu en habitatges més antics —el 66,1% anteriors al 1981— que la que ha format una nova llar amb una parella —el 49,7% anteriors al 1981.

D. Estat de conservació¹¹

- *El 89% dels joves catalans afirma que el seu habitatge està en bon estat. El 10%, en canvi, hi percep alguna deficiència; el 0,8% diu que està en mal estat, i, finalment, el 0,2% declara que l'habitatge es troba en estat ruïnós.*
 - Els joves que viuen a la llar familiar d'origen tenen una percepció més positiva de l'estat del seu habitatge (91,7%) que la resta de joves. Els qui en tenen una percepció pitjor són el 8,5% de joves que adopta "altres formes de convivència" i declara que el seu habitatge està en un estat lamentable o ruïnós.
 - La percepció més negativa es produeix entre els joves allotjats en habitatges construïts abans de l'any 1960 i que no arriben als 60 m².

3.3. Satisfacció amb l'habitatge

- Les dades de l'estudi mostren que *el 54,1% dels joves catalans està "totalment satisfet" amb el seu habitatge, el 32,7% ho està "força", el 10,2% ho està "a mitges", el 2,8% ho està "poc o gens" i el 0,2% restant no ho sap o no contesta.*
- Segons el tipus de llar on resideix el jove, el 57,3% que es troba a la llar d'origen manifesta estar totalment satisfet de viure-hi. Aquest percentatge,

però, baixa fins al 51,9% per a aquells qui viuen amb el cònjuge o la parella i fins al 38,3% entre els joves que viuen en "altres situacions".

- La satisfacció està relacionada amb l'estat de conservació de l'habitatge, però també amb altres factors, com ara el tipus d'habitatge i la grandària o l'antiguitat de la construcció.
 - Així, els joves que viuen en cases es mostren més satisfets que els qui resideixen en pisos. En el mateix sentit, com més gran i més nou és l'habitatge, més elevat és el grau de satisfacció.
- Els motius espontanis de satisfacció que els joves enquestats esmenten són que els agrada l'habitatge on viuen i l'entorn, que tenen sentiments de pertinença i d'identificació amb el lloc o amb l'habitatge o bé que han assolit les expectatives que es proposaven.
 - Els motius d'insatisfacció estan relacionats bàsicament amb aspectes concrets de l'habitatge dels quals el jove se sent descontent, amb la manca d'intimitat, que condueix a la necessitat d'independència, a aspectes de l'entorn que no els agraden, a l'incompliment d'expectatives, a la necessitat de millorar o a la mala relació amb les persones amb les quals viuen.

3.4. Lloguer o propietat

A. Distribució

- Segons el *Cens de població 1991*, la majoria (64%) de llars catalanes encapçalades per un jove de 20 a 34 anys està constituïda per habitatges de propietat.
- El règim de lloguer aplega el 30% d'aquestes llars, i el 5,9% es troba en habitatges cedits.
 - No obstant això, si es comparen aquestes dades amb les del total de llars de Catalunya, s'observa que *els joves utilitzen més poc la fórmula de la propietat*—que, per al total de llars catalanes, és del 72,7%— i *recorren més al sistema del lloguer*—que, per al conjunt de la població, és del 23,8%.

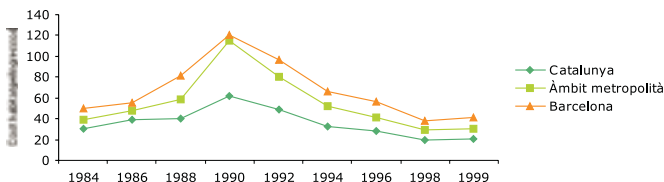
- Entre les llars joves, el percentatge més elevat d'habitatges en propietat es troba als municipis de més de 50.000 habitants (71,3%) — exceptuada la ciutat de Barcelona (52,6%) — i a l'Àrea B del Pla de l'habitatge (75,4%).
- L'estudi pilot sociològic mostra canvis sensibles en aquestes distribucions, especialment pel que fa al paper de la família.
- Tot i que les dades assenyalen també que els joves independitzats viuen majoritàriament en habitatges de la seva propietat (68,9%), el 15,4% viu en habitatges cedits per la família, i només el 12,7% ho fa en règim de lloguer.
- L'estudi ha permès comparar també el règim de tinença de l'habitatge amb el tipus de llar on resideix el jove.
 - S'ha observat que, si bé la major part de joves independitzats són propietaris, el règim de lloguer augmenta entre les parelles que no tenen fills (13,4%) i, sobretot, entre els joves que adopten “altres formes de convivència” (31,9%).
- A mesura que augmenta l'edat del jove, també s'incrementa la seva presència en habitatges de propietat, en detriment del règim de lloguer.
 - Així, s'observa una diferència de 3 anys entre els joves que viuen en habitatges de lloguer (26,9 anys) i els qui ho fan en règim de propietat (29,9 anys).

B. Motius

- Les dades de l'estudi pilot mostren una tendència a utilitzar el lloguer principalment per motius econòmics (“econòmicament no em puc permetre un habitatge de compra”) i de transitorietat (“m'estic en un habitatge de lloguer fins que no em senti segur/a d'on i/o amb qui vull viure”).
- Les raons principals per preferir la propietat són la inversió, la seguretat que dona i l'oportunitat (“ara m'ho he pogut permetre”).

C. Cost i recursos econòmics

- Entre els anys 1984 i 1990 hi va haver un enduriment de les condicions econòmiques per accedir a un habitatge. El pagament d'un habitatge va passar de significar el 29,9% dels ingressos mensuals del jove l'any 1984 al 62,1% l'any 1990.
 - En el període 1991 - 1998, en canvi, l'evolució va ser la inversa i el cost va baixar fins al 20,1% l'any 1998.
 - En el moment de dur a terme l'estudi sociològic, a principis de l'any 2000, ha començat a augmentar de nou aquest cost a conseqüència de les fortes pujades de preus dels darrers dos anys.



Font: Elaboració pròpia amb informacions despesa familiar de l'INE i preus dels habitatges de la Direcció General d'Actuacions Concertades, d'Arquitectura i Habitatge (en endavant, DGACAH).

- Segons la conjunció de dades del *Padró municipal d'habitants 1996* i dels preus dels habitatges de 1998 (DGACAH), el 50,1% dels joves de Catalunya resideix en municipis on accedir a un habitatge costa més del 40% dels ingressos.
 - El 29,2% viu en municipis on l'accés a l'habitatge costa entre el 30% i el 40% dels ingressos.
 - Només el 20,7% viu en municipis on accedir a un habitatge costa menys del 30% dels ingressos.
- *Els joves acostumen a pagar l'habitatge amb l'ajut d'altres persones.*¹²
 - En el cas del lloguer, el 13,8% dels habitatges és pagat completament pels pares o per altres persones que no hi viuen, i un altre 10,3%, per la

persona amb la qual conviu el jove. La fórmula majoritària (55,2%), però, és el pagament del lloguer compartit amb el cònjuge o amb altres persones.

- En el cas de la compra, un 5% d'habitatges és comprat per persones que no hi han de viure. La fórmula majoritària (52,1%) és la compra compartida amb el cònjuge o la parella.
- La despesa mensual que representa per als joves catalans viure en un habitatge de lloguer és de 58.000 pessetes aproximadament, mentre que ser propietari comporta un cost mensual al voltant de 64.000 pessetes.
- Es detecta una correlació molt elevada entre els ingressos mensuals del jove i la forma de tinença de l'habitatge: com més ingressos hi ha, més propietaris es troben.



4. CICLE DE VIDA

4.1. Marxar de la llar familiar¹³

- *El 57,8% dels joves catalans de 15 a 34 anys no ha marxat mai de la llar d'origen. El percentatge de joves d'entre 20 i 34 anys que no s'han emancipat es redueix en 10 punts (47,6%).*
 - El 13,5% dels joves que alguna vegada ha marxat de la llar familiar hi ha tornat.
 - El 70,4% dels joves independitzats de la llar d'origen viu amb el cònjuge o la parella, i el 16,1, en "altres situacions".

4.2. Canvis d'habitatge

A. Quantificació

- *Segons les dades del Cens del Padró d'habitants, en el període 1991-1996 es van formar a Catalunya 181.493 noves llars encapçalades per joves, és a dir; una mitjana de 36.299 noves llars anuals.*
- *Segons l'estudi pilot sociològic, l'any 1999 el 10,3% dels joves (185.000 aproximadament) va canviar de residència. Si aquest fet es mesura en termes d'habitatges, comprovem que va significar l'ocupació de 37.000 nous habitatges.*
 - D'aquests joves, 110.000 (59,7%) o bé s'han traslladat d'habitatge sense canviar de tipus de llar o bé han tornat a la llar familiar.
 - La resta de joves (40,3%) ha anat a un nou habitatge per crear-hi una nova llar, amb una mitjana de dos joves per habitatge nou (situació que, estadísticament, agrupa unes 75.000 persones).

B. Motius

- Segons les motivacions dels joves a l'hora de canviar d'habitatge, es poden establir dos perfils diferenciats:

- *Els joves que marxen de la llar d'origen ho fan principalment per casar-se o per anar a viure amb la parella (40,9%) o per tenir un espai propi (23,9%). Marxar de la llar d'origen a causa de la feina o dels estudis és el motiu principal que només addueix el 15,6% dels joves.*

L'edat d'aquesta emancipació està fixada en els 25 anys de mitjana.

- *Una bona part dels joves emancipats tornen a canviar d'habitatge cap als 30 anys, essencialment per tal de millorar les condicions de la residència actual (28,6%), perquè han comprat un habitatge nou (14,3%) o perquè volen canviar de zona o d'entorn (11,9%).*

Tot i això, el 16,7% afirma que la feina o els estudis constitueixen el principal motiu de canvi.

4.3. Previsions de canvi

- *El 13,3% dels joves –amb una mitjana d'edat de 25,5 anys– diu que té previst canviar d'habitatge l'any 2000.*
- *Amb vista a l'any 2001, la previsió dels joves que pensen canviar d'habitatge és molt semblant a la del 2000: el 12,7% –joves que actualment tenen de 20 a 24 anys.*
- *Entre el 2002 i el 2004, el 26,7% dels joves catalans pretén canviar d'habitatge.*
- *El 21% dels joves no té cap intenció de canviar d'habitatge, principalment perquè considera que l'habitatge actual és definitiu. Aquesta percepció d'estabilitat s'estén a mesura que augmenta l'edat del jove i, sobretot, entre els qui tenen una parella estable.*
- *El 13,1% dels enquestats mostra incertesa en relació amb la previsió de canvi d'habitatge.*

4.4. Necessitat de canvi

- *Pel que fa a la qüestió de si han de canviar d'habitatge, els joves catalans manifesten majoritàriament (54,6%) que no en tenen cap necessitat.*

- No obstant això, el 43,7% considera que necessita una nova residència.¹⁴ Tal com s'esdevé amb els motius per canviar d'habitatge, els motius d'aquesta necessitat varien segons la tipologia de llar en què es resideix.

Per als joves que viuen a la llar d'origen, la raó principal és la manca d'independència i d'intimitat i la necessitat de tenir un espai propi (49,6%).

Els joves amb parella es refereixen a les característiques físiques de l'habitatge (71,6%) com a causa principal per justificar el desig de canvi.





5. ACCÉS A L'HABITATGE¹⁵

5.1. Canals d'accés a un habitatge

— *La font d'informació més utilitzada per cercar un habitatge i mitjançant la qual s'acaba obtenint és l'agència immobiliària.*

- Els diaris i les revistes —especialitzats o no— s'utilitzen molt com a via d'informació, però són poc definitoris a l'hora de trobar efectivament l'immoble.
- En canvi, les persones de l'entorn del jove (familiars i amics) tenen un paper fonamental per al jove en la recollida d'informació i en la localització de l'habitatge adequat.
- Per trobar habitatge, els joves també se serveixen dels cartells informatius que hi ha penjats al carrer, un mitjà que consideren força efectiu.
- Es comencen a emprar les noves tecnologies de la informació (Internet) per cercar informació relativa als habitatges.
- Els serveis de l'Administració, en general, queden relegats a l'últim lloc com a mitjà tant per cercar com per trobar habitatge.

5.2. El nou habitatge: expectatives i realitat

A. Espai, estat i zona

— *En general, el jove que té com a objectiu trobar un habitatge acaba assolint les seves expectatives.*

- El 62,7% dels joves diu que ha trobat un habitatge de la grandària que buscava, i el 62,4% que ha trobat un habitatge l'estat de conservació del qual és similar al que esperava.
- El 76,8% dels enquestats ha aconseguit trobar l'habitatge en la zona que desitjava, tot i que un altre 15,6% dels joves que ho tenien previst (23,5%) acaba anant-se'n a un altre poble o ciutat (39,1%).

B. Tipus d'habitatge

- Respecte al tipus d'habitatge, el percentatge dels qui busquen “pis” per al 2000 (82,4%) i el dels qui l'han trobat el 1999 (81,2%) és molt similar.
 - Tanmateix, es produeixen diferències en relació amb la tipologia de “casa”. Mentre que l'11,8% la busca per al 2000, el percentatge dels qui la van trobar l'any 1999 és 4 punts superior (15,9%).

C. Règim de tinença

- La proporció de joves que l'any 1999 van accedir a un habitatge de propietat (81,2%) és superior a la dels joves que el busquen per a l'any 2000 (76,5%).
- El percentatge de joves que té la intenció d'accedir a un habitatge de lloguer l'any 2000 és més elevat (23,3%) que el dels qui hi van accedir el 1999 (14,5%).
- De tot plegat, se'n conclou que hi ha més demanda de lloguer que oferta satisfeta.

D. Cost i recursos

- Pel que fa al cost, el 43,5% paga el que tenia previst i el 37,7% assumeix un cost més elevat.
 - Els qui acaben pagant més del previst són, comparativament, els qui no volen renunciar a la zona desitjada i que, a més, veuen incrementades les seves expectatives quant a la grandària i l'estat de l'habitatge.
- Els qui busquen lloguer tenen previst pagar per sota de la mitjana que acaba sent la real, mentre que els qui busquen propietat preveuen un preu més elevat que el real.
- Dels recursos amb què compta el jove per accedir a un habitatge, convé destacar que el 71,4% compta amb el seu propi sou, el 38,8%, amb ingressos de la parella, el 30,6%, amb estalvis propis, el 16,3%, amb comptes d'estalvi o comptes habitatge, i el 14,3% té previst rebre ajut familiar.



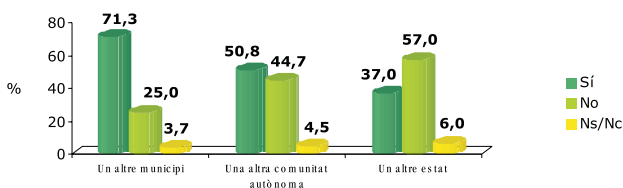
5.3. Facilitat per trobar habitatge

- Malgrat que les dades obtingudes de l'estudi pilot fan suposar que la percepció de la facilitat o la dificultat a l'hora de trobar un habitatge pot tenir una relació molt estreta amb el temps que fa que s'ha trobat, *es pot intuir que el jove comença a notar l'increment en l'esforç econòmic que suposa accedir a un habitatge si s'ha iniciat tímidament el procés l'any 1999.*
 - Així doncs:
 - El 32,5% dels joves que van canviar d'habitatge de manera independent l'any 1999 ho recorda com una tasca difícil o molt difícil.
 - El 57,7% dels qui acaben de trobar habitatge ho ha trobat difícil o molt difícil.
 - Entre els qui estan buscant habitatge, el percentatge dels qui ho han trobat difícil o molt difícil és del 82,4%.
 - Al 59,2% dels joves que encara no han començat a fer gestions els sembla que la cerca els resultarà difícil o molt difícil.

6. MOBILITAT

— *Els joves catalans es declaren ben disposats a anar-se'n a viure a un altre àmbit territorial, dins Catalunya, per raons de feina o d'estudis.*

- Així, 7 de cada 10 joves asseguren que anirien a viure a un altre municipi; el 50,8% estaria disposat a canviar de comunitat autònoma, i el 37% aniria a viure a un altre país.
- El 22,2% no està disposat a canviar d'emplaçament.



Font: "Estudi pilot sociològic joves i habitatge 2000" (Institut DEP).

— *Els joves que tenen previst canviar de residència sembla que estan disposats a invertir més temps en desplaçaments diaris del que realment inverteixen.*

Temps de desplaçament (minuts d'anada)	Disposició % a la mobilitat	Mobilitat forçada		
		Feina%	Estudis%	Total%*
Cap	2,6	15,3	8,6	7,9
Fins a 15	25,6	35,2	28,6	34,8
De 15 a 30	26,9	27,1	28,6	28,8
De 31 a 45	15,4	9,1	12,4	11,4
De 46 a 60	15,4	7,3	11,4	10,1
De 61 a 90	5,1	2,6	6,7	4,3
Més de 90	1,3	0,8	1,4	1,4
Indiferent	7,7	-	-	-
Ns/Nc	0,0	2,6	2,4	1,3
<i>Base</i>	<i>78</i>	<i>509</i>	<i>210</i>	<i>555</i>

* S'han ajuntat ambdues variables. Per als qui han contestat les dues, s'ha agafat el valor màxim.

Font: "Estudi pilot sociològic joves i habitatge 2000" (Institut DEP).

- ¹ Font: *Padró municipal d'habitants 1996* (IDESCAT).
- ² El Pla de l'habitatge vigent actualment classifica el territori de Catalunya en cinc àrees (A, B, C, D i E), cadascuna de les quals mira d'aplegar municipis amb preus de venda dels habitatges més o menys equivalents. Àrea A: Barcelona ciutat i els municipis més cars del seu entorn; àrees B i C: municipis de l'entorn metropolità i dels principals àmbits urbans de Catalunya; àrea D: municipis amb dinàmiques d'habitatge especials —municipis turístics o influenciats per algun municipi pròxim—; àrea E: la resta de territori de Catalunya, on l'habitatge és més econòmic.
- ³ Font: Departament de Treball de la Generalitat de Catalunya.
- ⁴ Font: "Estudi pilot sociològic joves i habitatge 2000" (Institut DEP).
- ⁵ El percentatge de resposta corresponent als "ingressos propis" ha estat del 80,7%, i per als "ingressos de la llar", del 69,3%.
- ⁶ Font: "Estudi pilot sociològic joves i habitatge 2000" (Institut DEP).
- ⁷ Font: *Padró municipal d'habitants 1996* (IDESCAT).
- ⁸ En aquestes dades, no s'han inclòs —com en les dades anteriors— els 58.433 joves que viuen sols.
- ⁹ Font: "Estudi pilot sociològic joves habitatge 2000" (Institut DEP).
- ¹⁰ Font: "Estudi pilot sociològic joves i habitatge 2000" (Institut DEP).
- ¹¹ Font: "Estudi pilot sociològic joves i habitatge 2000" (Institut DEP).
- ¹² Font: "Estudi pilot sociològic joves i habitatge 2000" (Institut DEP).
- ¹³ Font: "Estudi pilot sociològic joves i habitatge 2000" (Institut DEP).
- ¹⁴ L'1,7% restant no ho sap o no contesta.
- ¹⁵ Font: "Estudi pilot sociològic joves i habitatge 2000" (Institut DEP).



Generalitat de Catalunya
Departament de la Presidència
Secretaria General de Joventut