

Noves competències per a noves ocupacions

Previsions de les capacitats necessàries i la seva adequació a les exigències del mercat de treball

Oriol Homs



Impactes de la crisi en l'ocupació

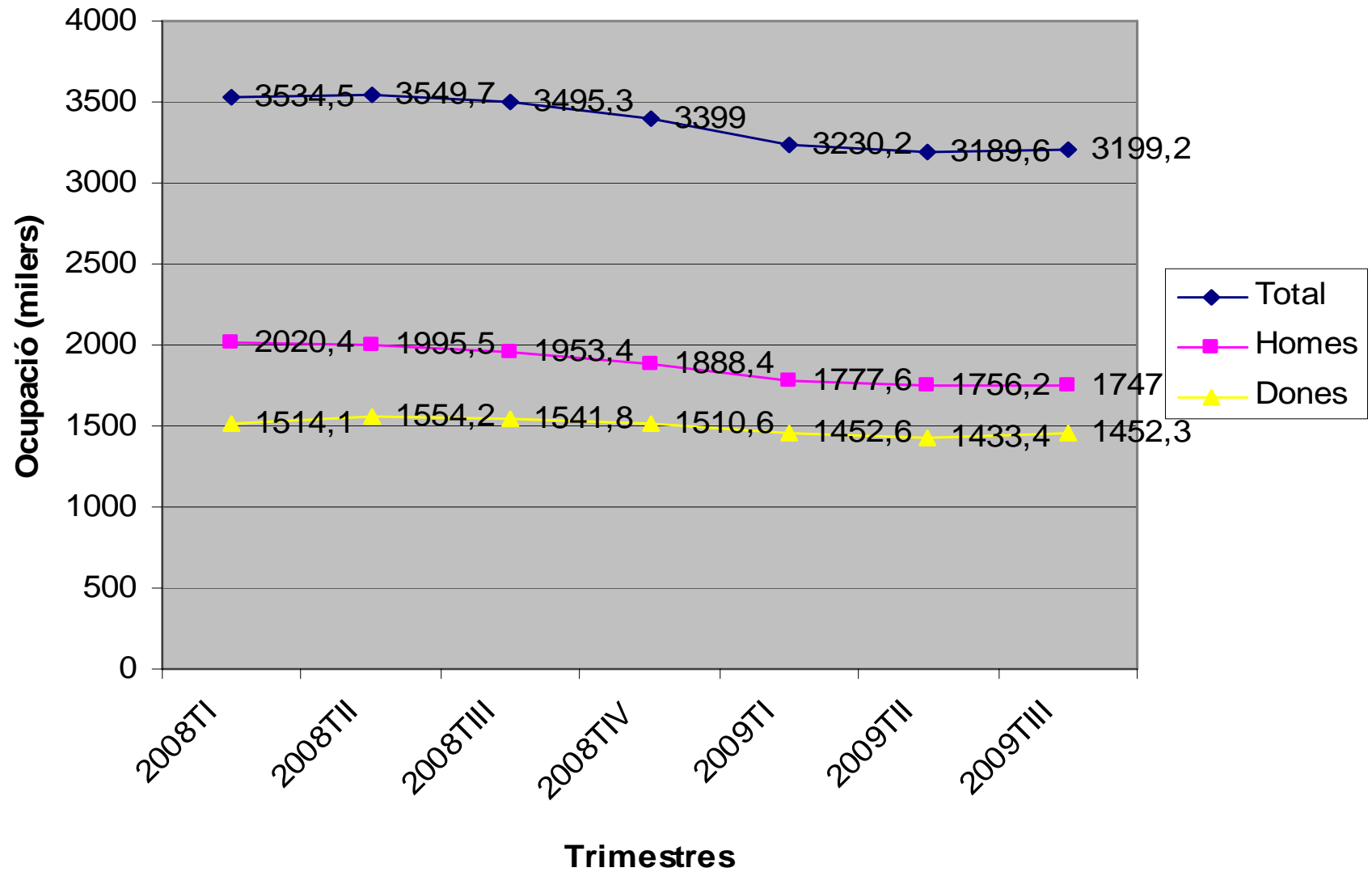
- Destrucció massiva d'ocupació des del tercer trimestre 2008
- Previsió de destrucció important d'ocupació fins al segon semestre del 2010
- Creació lleugera d'ocupació neta a partir del segon semestre 2010 o primer trimestre 2011
- No recuperació dels nivells d'ocupació de 2007 fins a 2015-2020
- Les ocupacions que s'estan destruint durant la crisi no seran las mateixes que es crearan durant la represa.

Activitat, ocupació i atur a Catalunya 2008-2009 (milers)

| | IT 08 | IIT 08 | IIIT 08 | IVT 08 | IT 09 | IIT 09 | IIIT 09 |
|-----------------------------------|---------|---------|---------|---------|---------|---------|---------|
| Total població activa | 3.825,3 | 3.842,6 | 3.839,9 | 3.854,8 | 3.852,9 | 3.791,5 | 3.806,5 |
| Població activa, homes | 2.166,8 | 2.162,5 | 2.158,2 | 2.149,9 | 2.140,0 | 2.111,9 | 2.092,2 |
| Població activa, dones | 1.658,6 | 1.680,1 | 1.680,7 | 1.704,9 | 1.712,9 | 1.679,6 | 1.714,3 |
| Total Població activa, catalana | 3.091,9 | 3.098,5 | 3.102,6 | 3.111,0 | 3.096,3 | 3.063,3 | 3.089,9 |
| Total Població activa, estrangera | 733,4 | 744,1 | 736,4 | 743,7 | 756,6 | 728,2 | 716,5 |
| Total població ocupada | 3.534,5 | 3.549,7 | 3.495,3 | 3.399,0 | 3.230,2 | 3.189,6 | 3.199,2 |
| Població ocupada, homes | 2.020,4 | 1.995,5 | 1.953,4 | 1.888,4 | 1.777,6 | 1.756,2 | 1.747,0 |
| Població ocupada, dones | 1.514,1 | 1.554,2 | 1.541,8 | 1.510,6 | 1.452,6 | 1.433,4 | 1.452,3 |
| Total població aturada | 290,8 | 292,9 | 343,7 | 455,8 | 622,7 | 601,9 | 607,2 |
| Població aturada homes | 146,4 | 167,0 | 204,8 | 261,5 | 362,4 | 355,8 | 345,2 |
| Població aturada dones | 144,4 | 126,0 | 138,9 | 194,3 | 260,3 | 246,2 | 262,0 |

Font: INE-EPA

Evolució ocupació 2008-2009



Evolució de l'ocupació per ocupacions (milers)

| Ocupacions | IIT 09- IIT08 | | | III09-II09 | | |
|---|---------------|-------|-------|------------|-------|------|
| | T | H | D | T | H | D |
| Total | -360 | -239 | -121 | 9,6 | -9,2 | 18,9 |
| 1 Direcció d'empreses i de l'administració pública | -12,3 | -4,9 | -7,3 | 1,7 | -2 | 3,7 |
| 2 Tècnics i professionals científics i intel·lectuals | 17,8 | 0 | 17,7 | 2,7 | 5 | -2,3 |
| 3 Tècnics i professionals de suport | -50,8 | -24 | -26,8 | 8,5 | 0,3 | 8,2 |
| 4 Empleats de tipus administratius | -21 | -10,2 | -10,7 | 0,8 | 2,5 | -1,8 |
| 5 Treballadors de serveis | -43,2 | -6,5 | -36,7 | 29,9 | 22 | 8 |
| 6 Treballadors qualificats en agricultura i pesca | 4,4 | 5,1 | -0,7 | -2,5 | -2,8 | 0,2 |
| 7 Artesans i treballadors qualificats de la indústria | -103 | -106 | 2,4 | -23,4 | -23,2 | -0,1 |
| 8 Operadors d'instal·lacions i maquinaria | -74,7 | -68,8 | -5,9 | -22,8 | -20,5 | -2,3 |
| 9 Treballadors no qualificats | -79,2 | -25,1 | -54,1 | 16,8 | 10,7 | 6,1 |
| 0 Forces armades | 1,9 | 0,6 | 1,3 | -2 | -1,3 | -0,7 |

Ocupacions creadores netes d'ocupació IT08-IIIT09 (Espanya, milers)

| | |
|--|-------|
| 10 Poder executiu i legislatiu de l'administració pública, direcció d'organitzacions de 10 o més assalariats | 6,3 |
| 13 Gerència d'empreses d'hosteleria de menys de 10 assalariats | 3,1 |
| C Gerència d'empreses sense assalariats | 12,3 |
| 21 En ciències naturals i sanitat | 21,9 |
| 23 Professionals del dret | 7,5 |
| 24 En organitzacions d'empreses, ciències socials i humanes | 19,4 |
| 25 Escriptors, artistes i altres | 15,8 |
| 27 En ciències naturals i sanitat i assimilats, excepte òptics i fisioterapeutes (primer cicle universitat) | 30 |
| 29 Altres | 6,5 |
| 30 Tècnics i professionals de suport en ciències físiques, químiques i enginyeria | 1,9 |
| 31 Tècnics i professionals de suport en ciències naturals i sanitat | 6,9 |
| 41 Administratius en biblioteques, correus i assimilats | 1,6 |
| 42 Operadors de màquines d'oficina | 5 |
| 44 Auxiliars administratius (amb tasques d'atenció al públic) no classificats abans | 14,2 |
| 45 Administratius en tracte directe amb el públic en agències de viatges, recepcionistes i telefonistes | 8,4 |
| 50 Treballadors Serveis de restauració | 54,6 |
| 51 Treballadors Serveis personals | 98,5 |
| 52 Treballadors Serveis de protecció i seguretat | 58,5 |
| 77 Mecànics de precisió, treballadors d'arts gràfiques, ceràmica, vidre i artesans de la fusta y altres | 1,3 |
| 92 Conserge d'edificis, netejavidres i vigilants | 12,2 |
| 98 Peons de transport i descargadors | 7,7 |
| 00 Forces armades | 15,1 |
| Total ocupacions creadores netes d'ocupació | 408,7 |

Evolució ocupació per edats IT 08-IIIIT 09 (%)

| | T | H | D |
|-----------------|--------|--------|--------|
| Total | -9,49 | -13,53 | -4,08 |
| De 16 a 19 anys | -32,42 | -40,17 | -21,01 |
| De 16 a 24 anys | -23,61 | -28,75 | -16,97 |
| De 25 a 44 anys | -11,99 | -15,51 | -7,46 |
| De 45 i més | -1,69 | -6,67 | 5,48 |

Tipus d'ocupació destruïda IT08-IIIT09

- Ocupació nacionals: -7,9%
- Ocupació estrangers: -16,8%
- Ocupació empresaris: +3,6%
- Ocupació autònoms: -12,8%
- Ocupació assalariats públics: +14,0%
- Ocupació assalariats privats: -13,0%
- Ocupació assalariats indefinits: -6,1%
- Ocupació assalariats temporals: -22,4%
- Assalariats temporals destruïts 51% del total destruïts

Evolució ocupació segons nivells de formació (milers i %)

| Nivells de formació | IIIT09-IT08 | % |
|---|-------------|--------|
| Total | -335,3 | -9,49 |
| Analfabets | -17,3 | -62,68 |
| Educació primària | -61,7 | -10,31 |
| Educació secundària primera etapa | -136,8 | -15,71 |
| Educació secundària segona etapa | -125,7 | -13,93 |
| Formació i inserció laboral amb títol de secundària | 0,1 | 7,69 |
| Educació superior, excepte doctorat | 0 | 0 |
| Doctorat | 6,1 | 39,10 |

Taxes d'atur per nivells de formació IIIT 09

| Nivells de formació | T | H | D |
|---|-------|-------|-------|
| Total | 15,95 | 16,50 | 15,28 |
| Analfabets | 52,09 | 46,56 | 60,71 |
| Educació primària | 23,53 | 26,20 | 19,14 |
| Educació secundària primera etapa | 20,65 | 19,67 | 22,16 |
| Educació secundària segona etapa | 15,65 | 15,24 | 16,09 |
| Formació i inserció laboral amb títol de secundària | 18,75 | .. | .. |
| Educació superior, excepte doctorat | 7,81 | 7,35 | 8,28 |
| Doctorat | 2,69 | .. | .. |



CEDEFOP

European Centre for the Development
of Vocational Training

EN

FUTURE SKILL NEEDS



MEDIUM-TERM FORECAST
SYNTHESIS REPORT

Metodologia estudi CEDEFOP

Mòdul 1: un conjunt de previsions macroeconòmiques multisectorials basades en el model macroeconòmic E3ME.

Mòdul 2: un model de demanda d'ampliació ocupacional (EDMOD) basat en dades de les EPAs europees.

Mòdul 3: un mòdul de demanda d'ampliació de qualificació (QMOD) basat en fonts de dades similars.

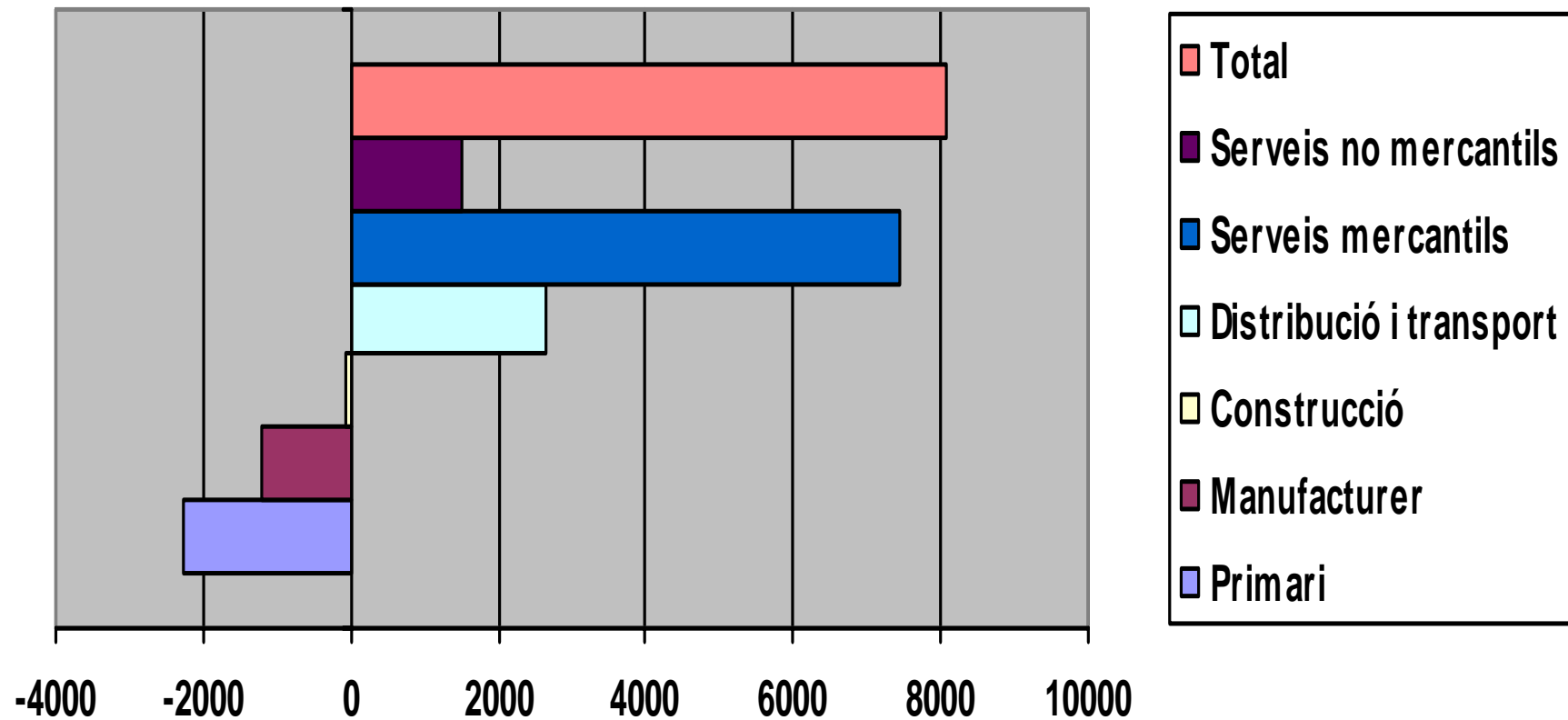
Mòdul 4: un mòdul de demanda de substitució (RDMOD).

Actualització en curs de les dades per adaptar-les a la situació de crisi

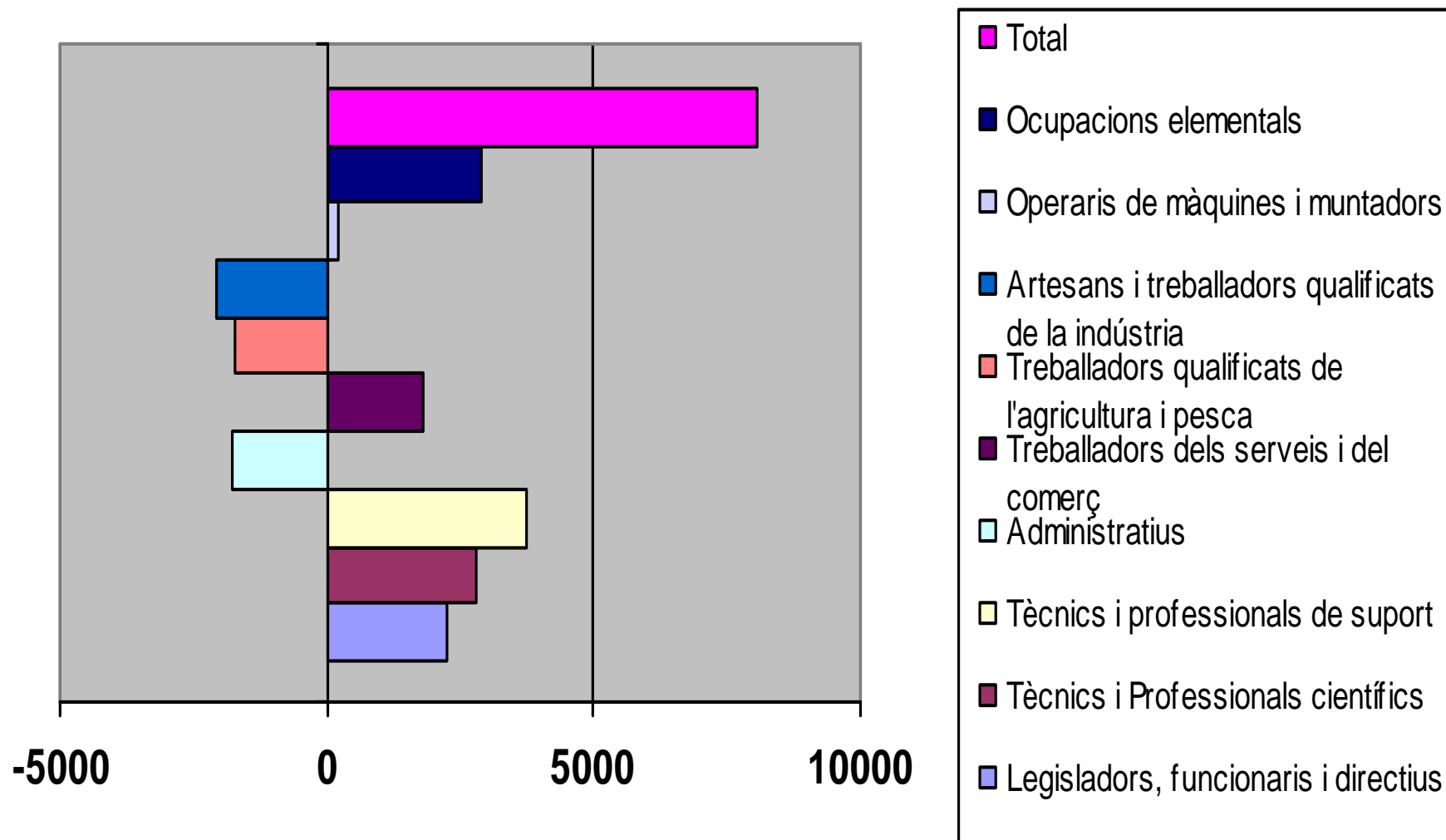
Previsió de demanda d'ocupació 2020

- Poc creixement de la indústria manufacturera
- Fort creixement dels serveis de mercat però també de no mercat
- Descens de l'agricultura
- Poc creixement de la construcció
- Canvi sectorial i ocupacional
- Demanda generalitzada de reposició

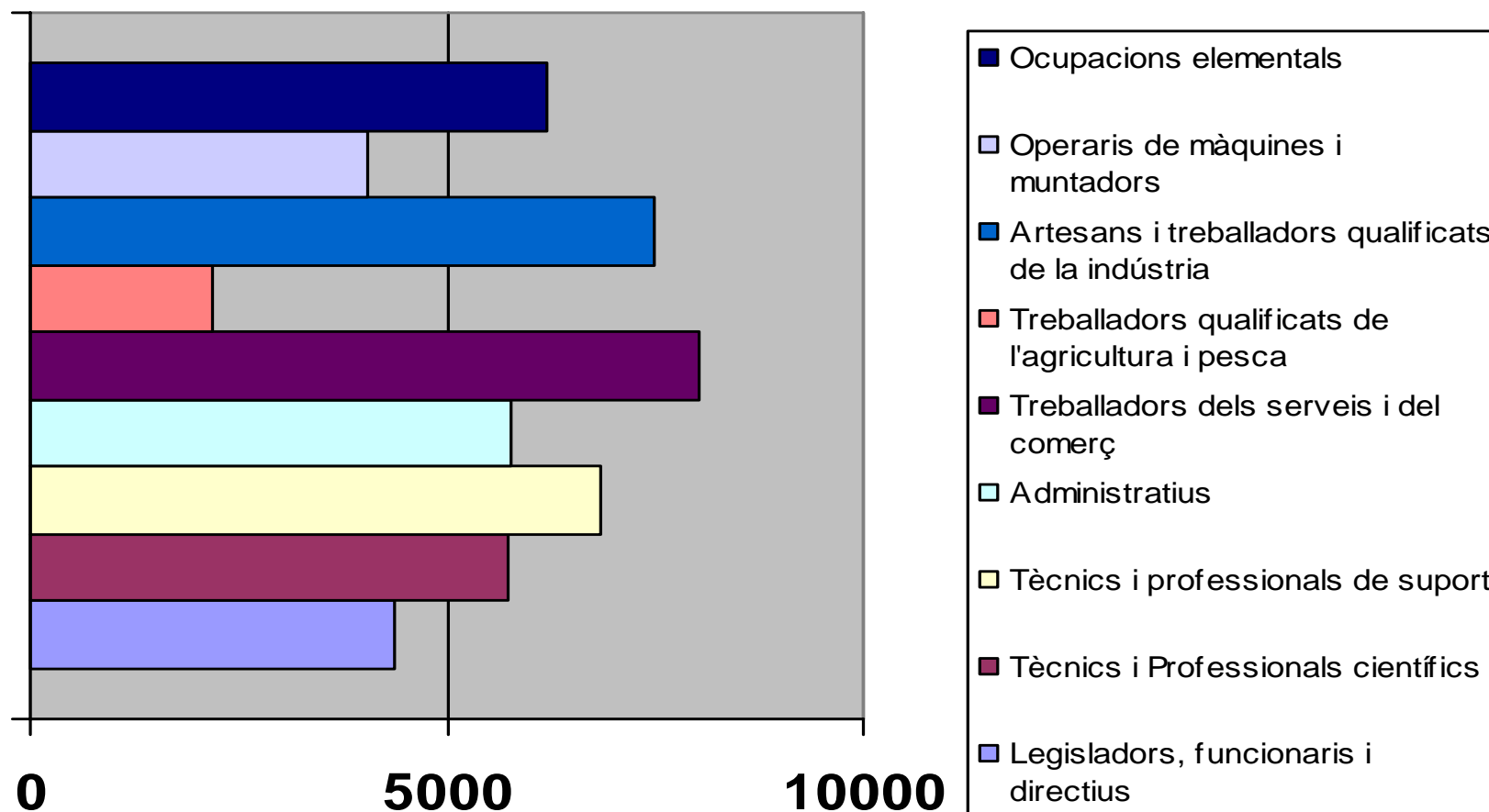
Increment net de l'ocupació a Europa 25 per sectors. 2006-2015



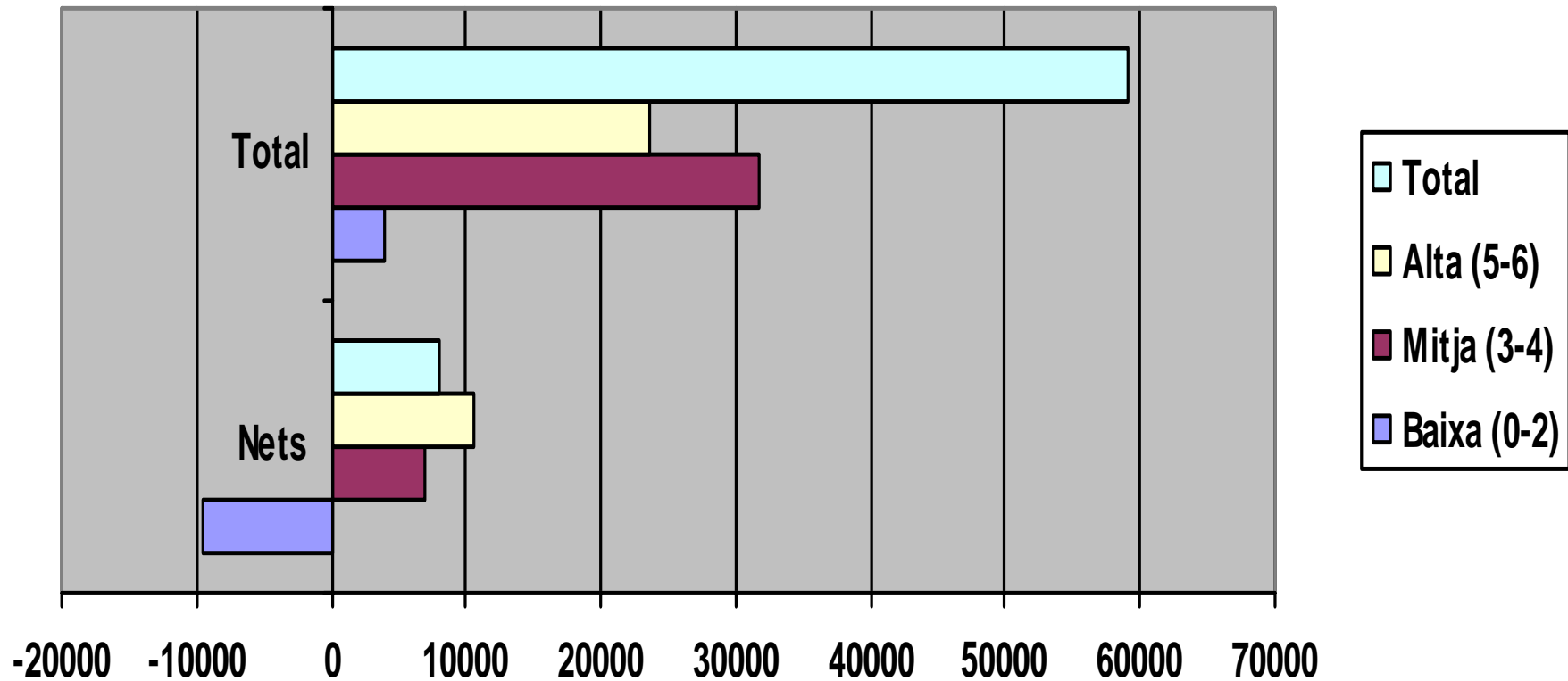
Increment net de l'ocupació a Europa 25 per ocupacions. 2006-2015



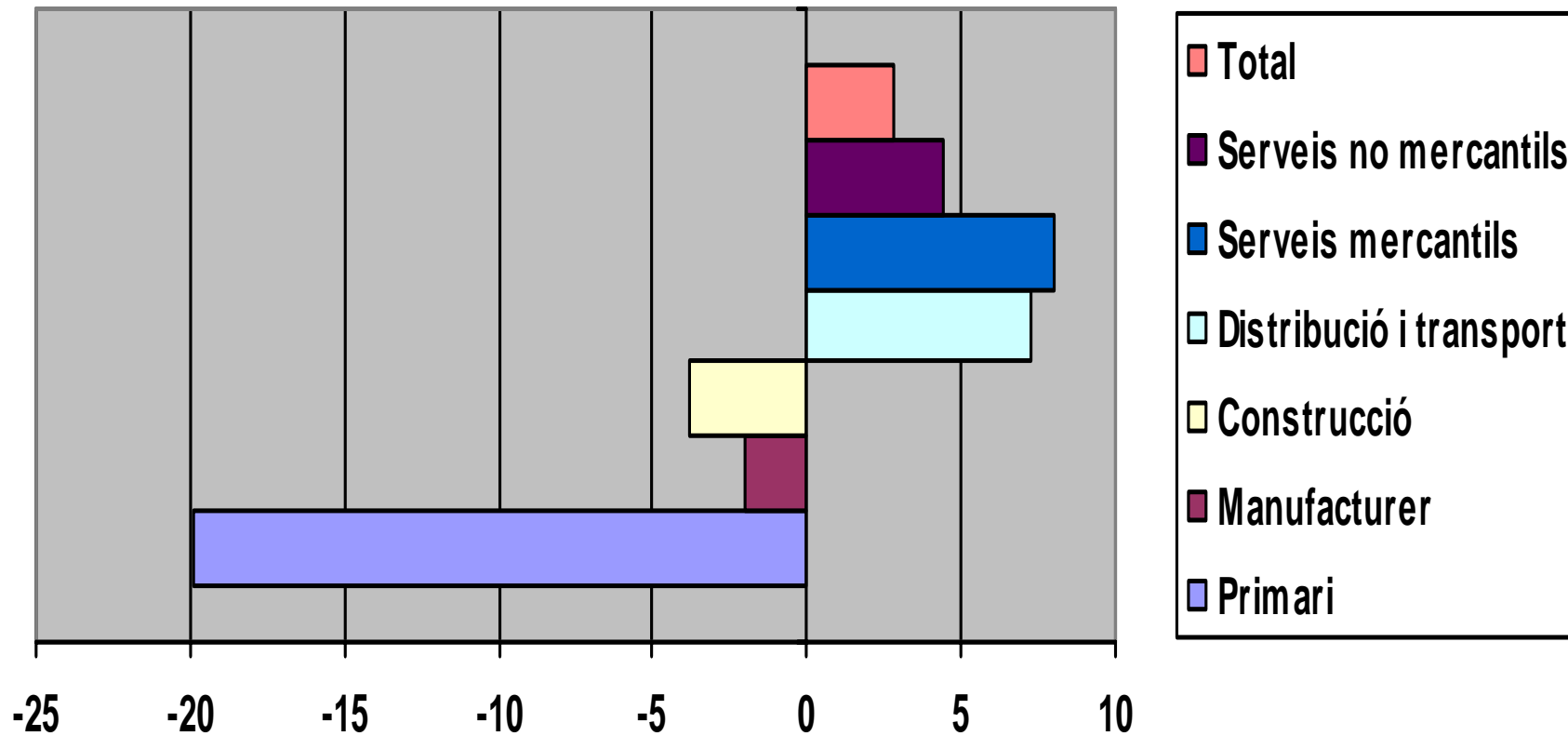
Incrementos d'ocupació per substitució a Europa 25 per ocupacions. 2006-2015



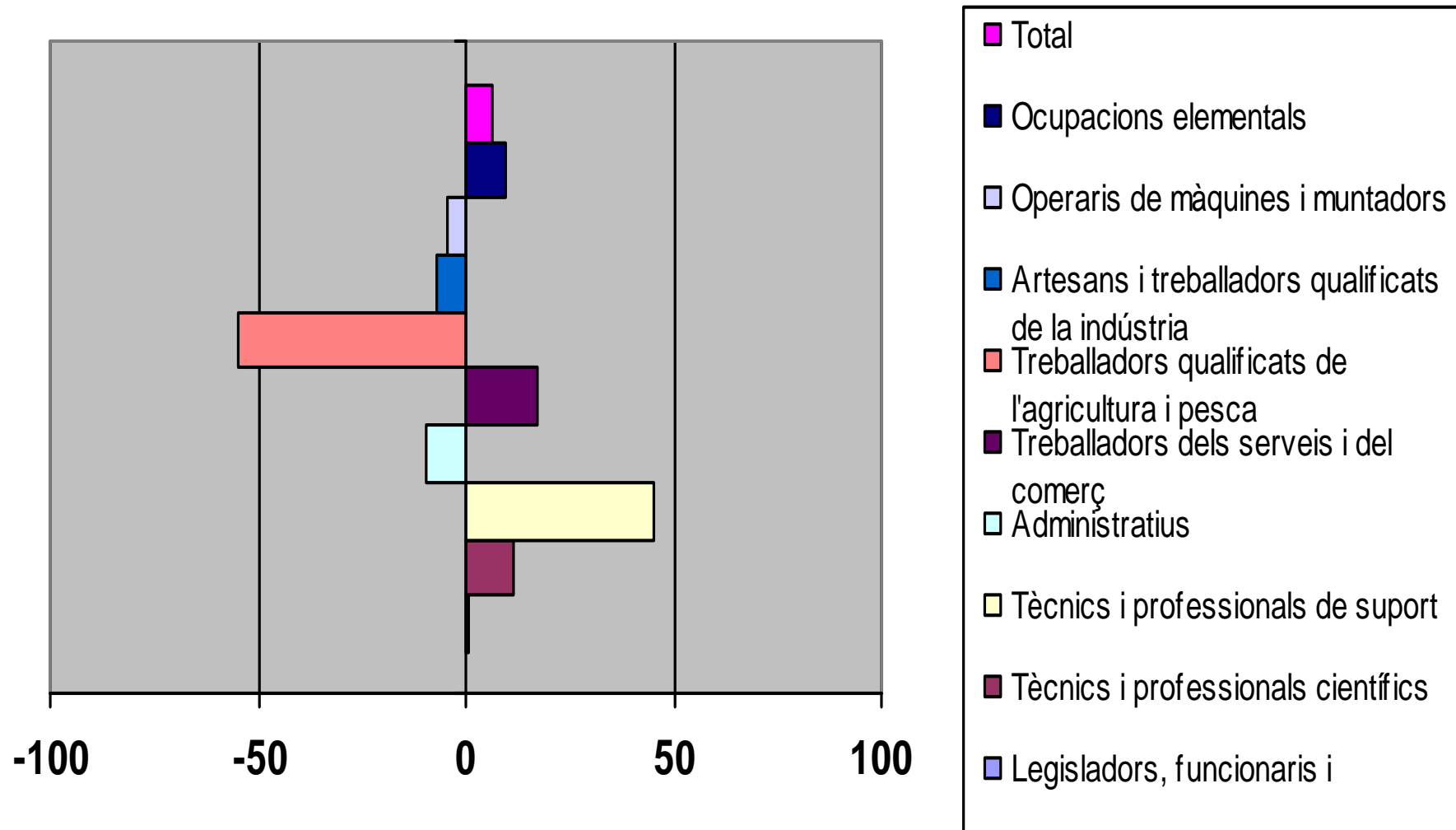
Incrementos nets i bruts de l'ocupació a Europa 25 per nivells de qualificació. 2006-2015



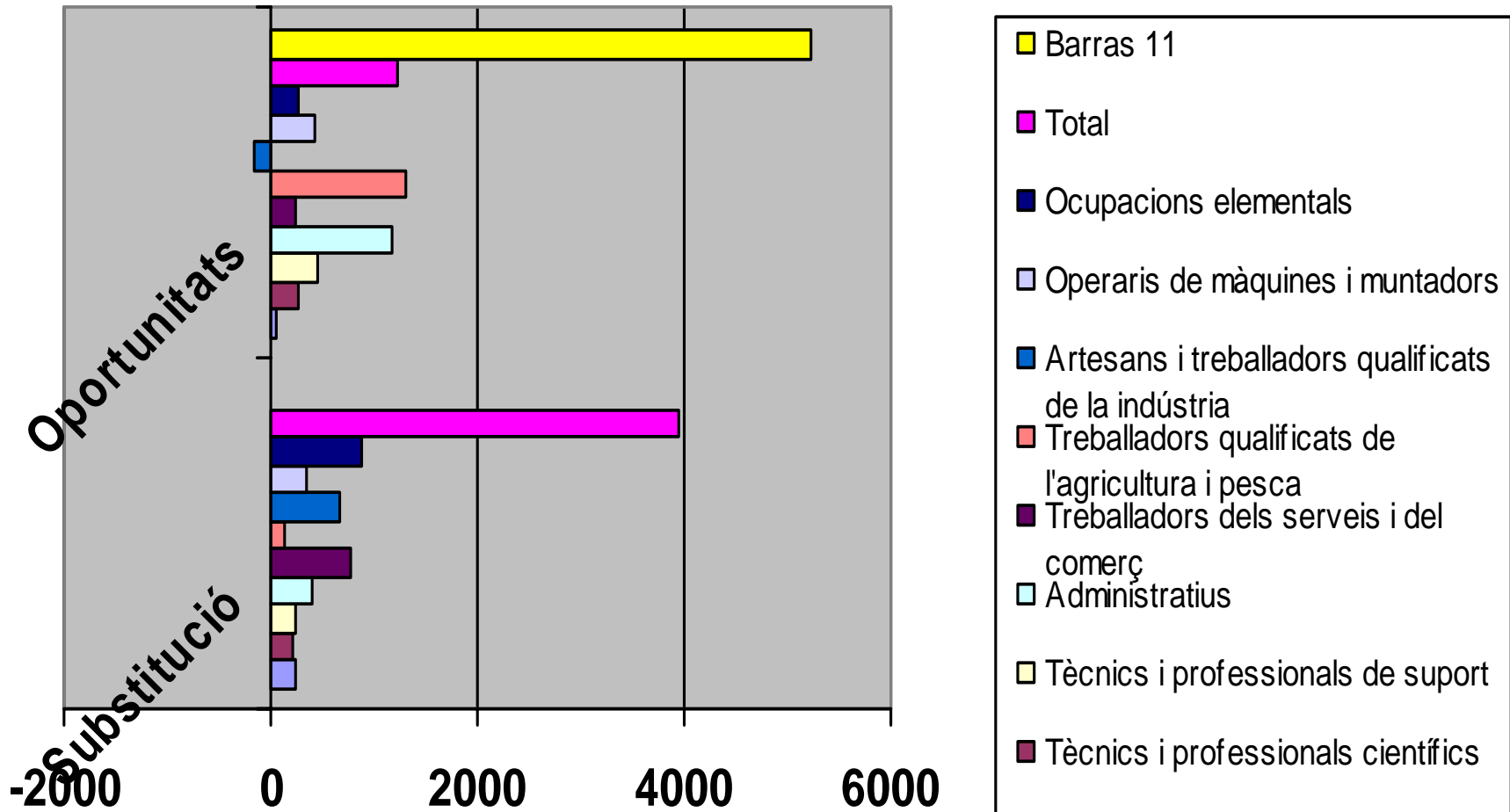
Increment net de l'ocupació a Espanya per sectors. 2006-2015



Increment net de l'ocupació a Espanya per ocupacions. 2006-2015



Incrementos d'oportunitats d'ocupació i de substitució a Espanya 2006-2015 (milers)



Previsions a llarg termini

- Reducció de la població activa, pel fort envelliment de la població. Dos actius per cada jubilat
- Necessitat d'augmentar les taxes d'activitat per sostenir el model social de benestar europeu
- Més competències qualificades per als nous llocs de treball

Necessitats de qualificació

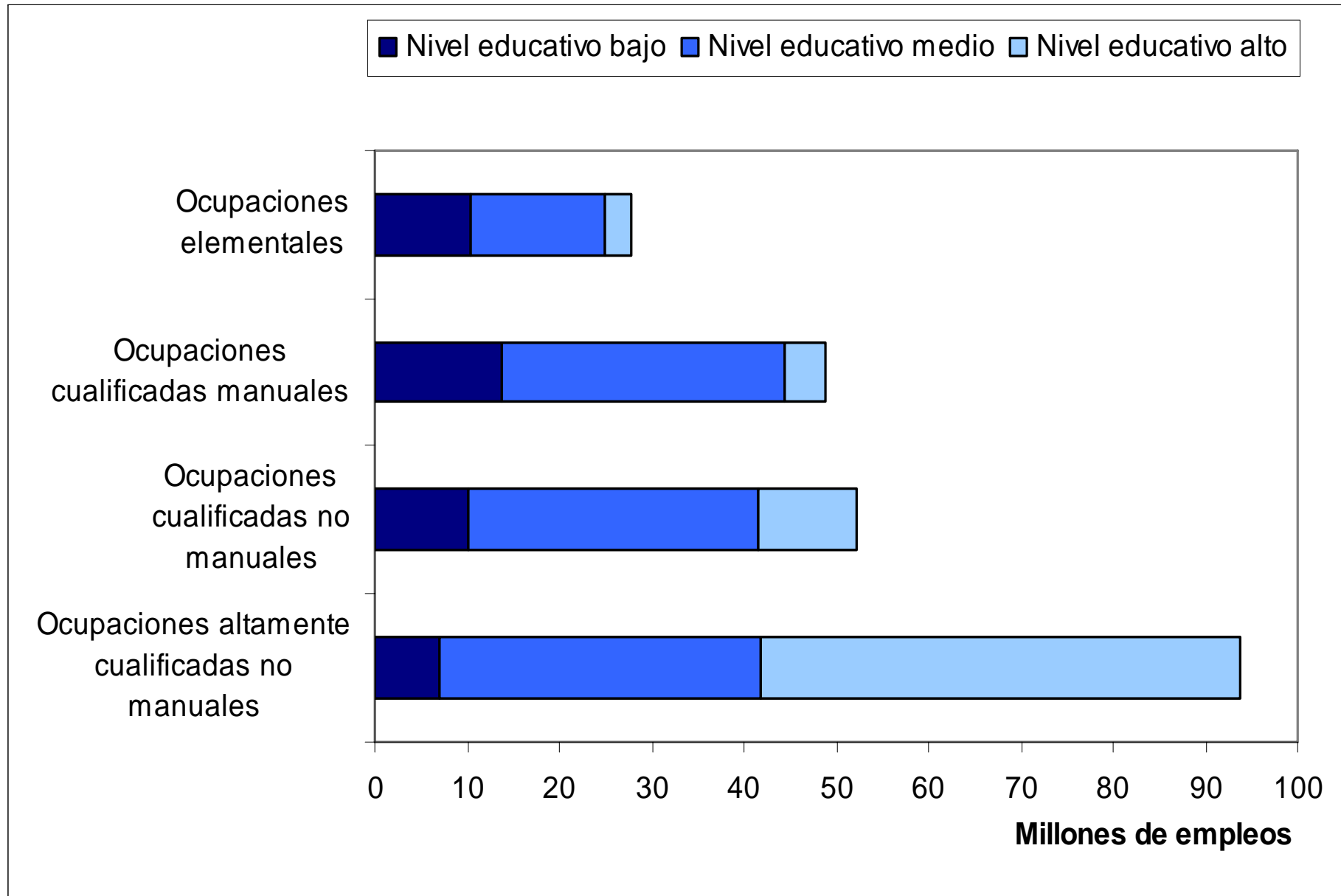
En els pròxims anys serà necessària més persones amb qualificacions superiors i mitges per a fer front a les necessitats del mercat de treball. En canvi es reduiran les persones amb qualificacions baixes.

Augment de la qualificació

Les ocupacions amb requeriments elevats de qualificació passaran a ocupar pràcticament un 30% del total de la ocupació, i un 50% els de qualificació mitja.

El creuament entre la qualificació de les persones ocupades (oferta) i els requeriments de qualificació (demanda) té com a resultat l'expectativa de processos de subocupació en algunes àrees i increments de qualificació en altres.

Nivells d'ocupació projectats per a 2020, per categories generals d'ocupacions i nivell educatiu, EU-25



Moviments més importants de l'ocupació

- Les diferents dinàmiques sectorials provocaran importants moviments de treballadors entre sectors que requeriran esforços importants de requalificació.
- L'envelliment ràpid de la població activa provocarà una forta demanda de reposició de les ocupacions. El 80% de la demanda d'ocupació futura serà de reposició.
- Les persones que substitueixin els treballadors jubilats requeriran major qualificació per ocupar el mateix lloc de treball.

Canvi de model productiu

A Europa, però sobretot a Espanya, és imperatiu imprimir un ritme més elevat al canvi del model productiu com a requisit per a sortir de forma sostenible de la crisi i obrir un nou cicle de prosperitat econòmica i social.

Noves competències per a noves ocupacions

- Més competències tecnològiques
- Més capacitat d'innovació a tots els nivells
- Major capacitat de lideratge de processos de canvi
- Major capacitat de treballar en la dimensió internacional (idiomes, interculturalitat, dimensió espacial mundial)
- Més capacitat d'incorporar la dimensió mediambiental
- Major capacitat de gestionar la complexitat a tots els nivells

Requeriments pel sistema formatiu

- Més equitat, qualitat i eficàcia dels sistemes de formació per incrementar els nivells de formació per a tothom.
- Major adequació de les competències a les necessitats del mercat de treball.
- Desenvolupament de les competències no rutinàries
- Més capacitats analítiques per a resoldre problemes.
- Més capacitats lingüístiques, comercials i de gestió, per a un major grau d'autonomia i comunicació.
- Més capacitats tecnològiques i digitals

Cal prendre's seriosament el canvi del
model productiu

La formació és la millor inversió per a
promoure el canvi del model productiu