



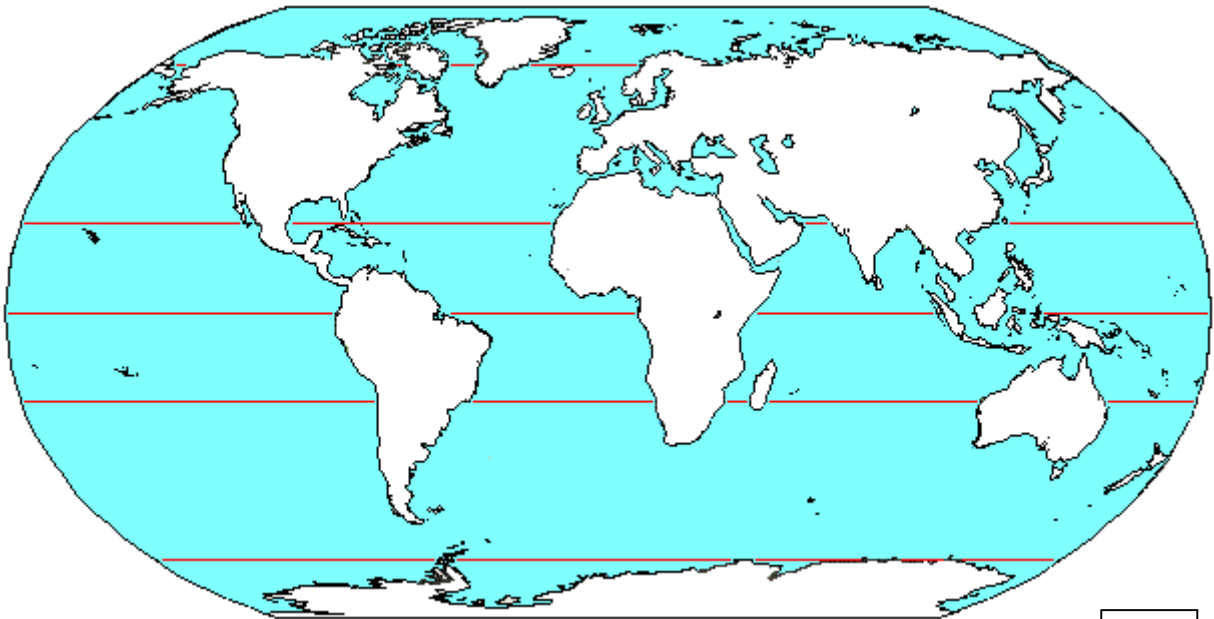
**Convocatòria 05/07**

Cognoms i nom:	Data:
	Núm. DNI/NIE:

**ÀMBIT DE LES CIÈNCIES SOCIALS I DE LA PARTICIPACIÓ**

**1. Escriviu en el lloc corresponent del mapamundi la lletra de cada element geogràfic.**  
 (3 punts)

- A – Oceà Índic                      B – Península del Labrador                      C – Península d'Aràbia  
 D – Groenlàndia                      E – Sàhara                      F – Golf de Mèxic




**2. Escriviu el nom de cada estat a la columna del continent al qual pertany.** (2 punts)

Estònia, Zimbabwe, Corea del Nord, Etiòpia, Sri Lanka, Veneçuela, Txad, Àustria

Àfrica	Amèrica	Àsia	Europa	Oceania

**3. Relacioneu amb fletxes els accidents geogràfics amb el continent corresponent.** (2,5 punts)

Península de Jutlàndia ●

Golf de Bengala ●

Llac Victòria ●

Altiplà del Mato Grosso ●

Riu Nil ●

Illa de Tasmània ●

Riu Ebre ●

Desert del Gobi ●

● Àfrica

● Àsia

● Amèrica

● Europa

● Oceania

**4. Marqueu les caselles de les zones geogràfiques que tenen clima mediterrani.** (1,5 punts)

Zona meridional escandinava

Costa xilena central

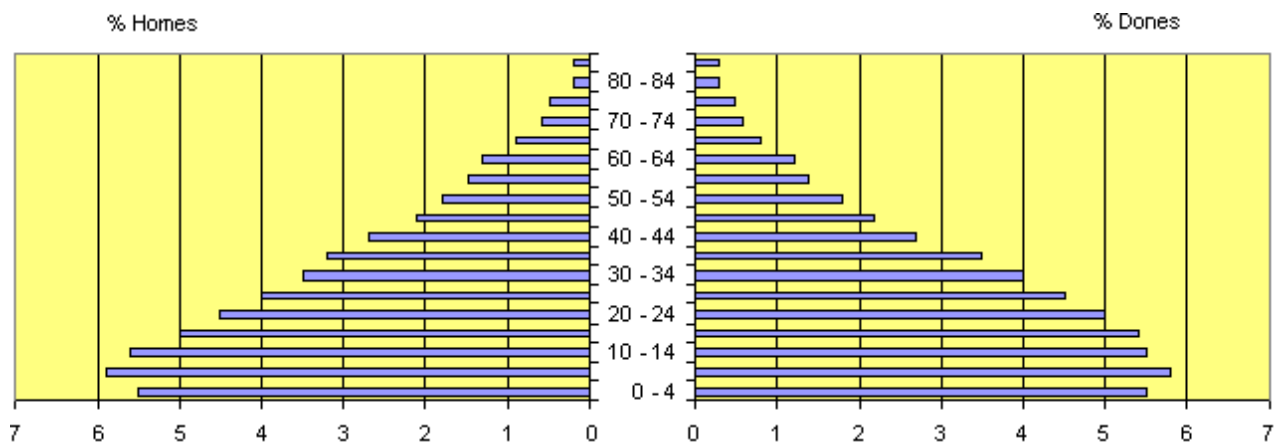
Zona central de la península d'Indoxina

Califòrnia central i meridional

Sud i est de la península Ibèrica

Península de Yucatán

**5. Analitzeu la piràmide de població següent i feu-ne una descripció breu.** (3 punts)



**6. Escriviu el nom de sis rius catalans.** (1,5 punts)

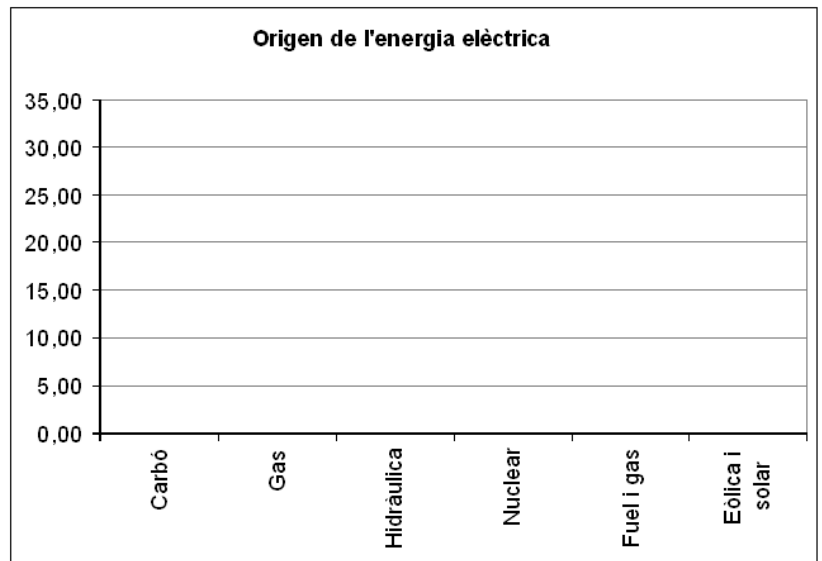
\_\_\_\_\_

\_\_\_\_\_

**7. D'acord amb les dades que hi ha a continuació, feu els exercicis següents.**

a) Elaboreu el gràfic de barres corresponent. (3 punts)

Origen de l'energia elèctrica	%
Carbó	29,28
Gas	18,40
Hidràulica	7,73
Nuclear	21,79
Fuel i gas	19,00
Eòlica i solar	19,00



b) D'acord amb les dades anteriors, feu una relació de les energies renovables i les no renovables. (3 punts)

Renovables:

No renovables:

**8. Ordeneu cronològicament, de més llunyà a més proper en el temps, els fets històrics següents.** (2 punts)

La desaparició de l'URSS

El Colonialisme

Transició de la dictadura espanyola a la democràcia

Revolució Industrial

Descoberta d'Amèrica

Caiguda de l'Imperi romà

Arribada dels àrabs a la península Ibèrica

Expansió dels comtats catalans

1	2
3	4
5	6
7	8

**9. Llegiu el text i escriviu i contesteu el següent:** (3 punts)

***Fira del Llibre de Frankfurt***

La *Fira Internacional del Llibre de Frankfurt* és la fira comercial de llibres més gran del món. Té lloc un cop l'any durant cinc dies a mitjan octubre al recinte firal de Frankfurt. És una trobada molt important per a tot el sector editorial internacional, per presentar novetats i acordar llicències o drets de publicació. El públic general hi té accés dos dies, els altres tres dies estan reservats per als professionals relacionats amb el món dels llibres. En el transcurs de la fira s'atorga el prestigiós *Premi de la pau dels llibreters alemanys*.

La primera *Fira del Llibre de Frankfurt* es va fer l'any 1949; des de 1988 la fira convida cada any un país diferent per presentar-hi la seva literatura. La cultura catalana serà la convidada d'honor de l'edició del 2007.

- a) Escriviu quins professionals relacionats amb el món dels llibres creieu que podran participar a la *Fira del Llibre de Frankfurt*.

---

- b) Citeu el nom d'escriptors o escriptores en llengua catalana que conegueu.

---

**10. L'edat mitjana és el període intermedi entre l'edat antiga i l'edat moderna.**

(1,5 punts)

Responen amb una V de veritat o amb una F de fals les afirmacions següents sobre aquesta època històrica:

- El sistema econòmic i polític era el feudalisme.
- Els nobles governaven de manera democràtica sobre el territori i els seus habitants.
- Aquest període es divideix en Alta i Baixa edat mitjana.
- L'imperi de Carlemany sorgeix durant la Baixa edat mitjana.
- En l'art destaquen dos moviments: el romànic i el gòtic.
- La llengua de cultura era el llatí.

**11. Mireu aquest mapa històric i contesteu les preguntes següents.**



a) Què representa el mapa? (2 punts)

b) A la Mediterrània es van establir seus comercials de la casa comtal catalana. Amb quin nom es coneixen aquestes seus? (2 punts)

c) Quan va ser l'inici de l'expansió catalanoaragonesa i quin conegut personatge històric l'inicià? (3 punts)

**12. Quin és el fet que propicià l'arribada dels europeus a Amèrica?** (1,5 punts)

Marqueu la resposta correcta.

- El domini del Pròxim Orient per part de l'Imperi turc otomà impedia el trànsit de mercaderies des de l'Extrem Orient. Aquest fet provocà la recerca de noves rutes, entre d'altres la de l'est, ruta que va portar els europeus a Amèrica.
- Els vikings van arribar al continent americà segles abans que Cristòfol Colom; el navegant coneixia l'existència d'Amèrica pels relats tradicionals d'aquest poble. L'ajuda econòmica de la reina Isabel de Castella va permetre al navegant i als europeus d'arribar a Amèrica.
- Els avenços tècnics i científics van permetre que els cartògrafs del segle XV pronostiquessin l'existència d'un continent a l'oest de la península Ibèrica. Aquestes prediccions van motivar Cristòfol Colom a anar a cercar-lo. El descobriment tingué lloc el 12 d'octubre de 1492, data d'arribada dels europeus a Amèrica.

**13. La Revolució Industrial va crear dues noves classes socials.**

a) De quines classes socials estem parlant? (2 punts)

b) Què és el que les diferencia? (2 punts)

**14. La CEE, actualment anomenada Unió Europea (UE), és una organització internacional d'estats europeus. El motiu principal de la seva fundació va ser reconstruir Europa després dels esdeveniments de la Segona Guerra Mundial.** (4 punts)

Responeu amb una V de veritat o amb una F de fals les afirmacions següents:

- El Tractat de Roma el 1957 va significar el naixement de la Comunitat Econòmica Europea (CEE).
- L'Estat espanyol va ser un dels sis estats membres de la CEE.

- En l'actualitat, la UE és un conjunt de 27 països que mantenen relacions econòmiques i polítiques entre ells.
- Les relacions econòmiques de la UE es fonamenten en la lliure circulació de mercaderies, treballadors i capitals.
- La capital de la UE és París.
- L'entrada en circulació de la moneda única, l'euro, es va produir l'any 2000.
- Les institucions de la UE són: el Parlament, el Consell, la Comissió, el Tribunal de Justícia, el Tribunal de Comptes i el Banc Central Europeu.
- L'himne de la UE és el *Cant de la Senyera*.

**15. Què és el que coneixem com a *Guerra Freda*?** (1,5 punts)

Marqueu la resposta correcta.

- El conflicte bèl·lic que va enfrontar el poble rus i el finès. El conflicte va finalitzar amb la independència de Finlàndia el 1917.
- El conflicte que va enfrontar, en termes econòmics, ideològics i diplomàtics, els dos blocs guanyadors de la Segona Guerra Mundial, el capitalista i el comunista.
- El conflicte bèl·lic que va enfrontar l'URSS i l'Afganistan entre els anys 70 i 80 del segle XX.

**16. S'anomena *canvi climàtic* la variació global del clima de la Terra. Els canvis climàtics són deguts a causes naturals i, en els últims segles, també a la intervenció humana.**  
(5 punt)

Feu una redacció sobre aquest tema i utilitzeu les paraules següents: efecte hivernacle, capa d'ozó, pulmons de la terra, casquets polars...

**17. Montesquieu, pensador francès, va plantejar la divisió de poders en la qual basem l'actual estat de dret.**

a) Quins són els tres poders? (1 punt)

b) Quines funcions tenen? (3 punts)

**18. Completeu les frases següents.** (1 punt)

La persona que presideix l'ens local o municipi és .....

El Parlament de Catalunya és l'òrgan .....

El Tribunal Superior de Justícia de Catalunya és el poder.....

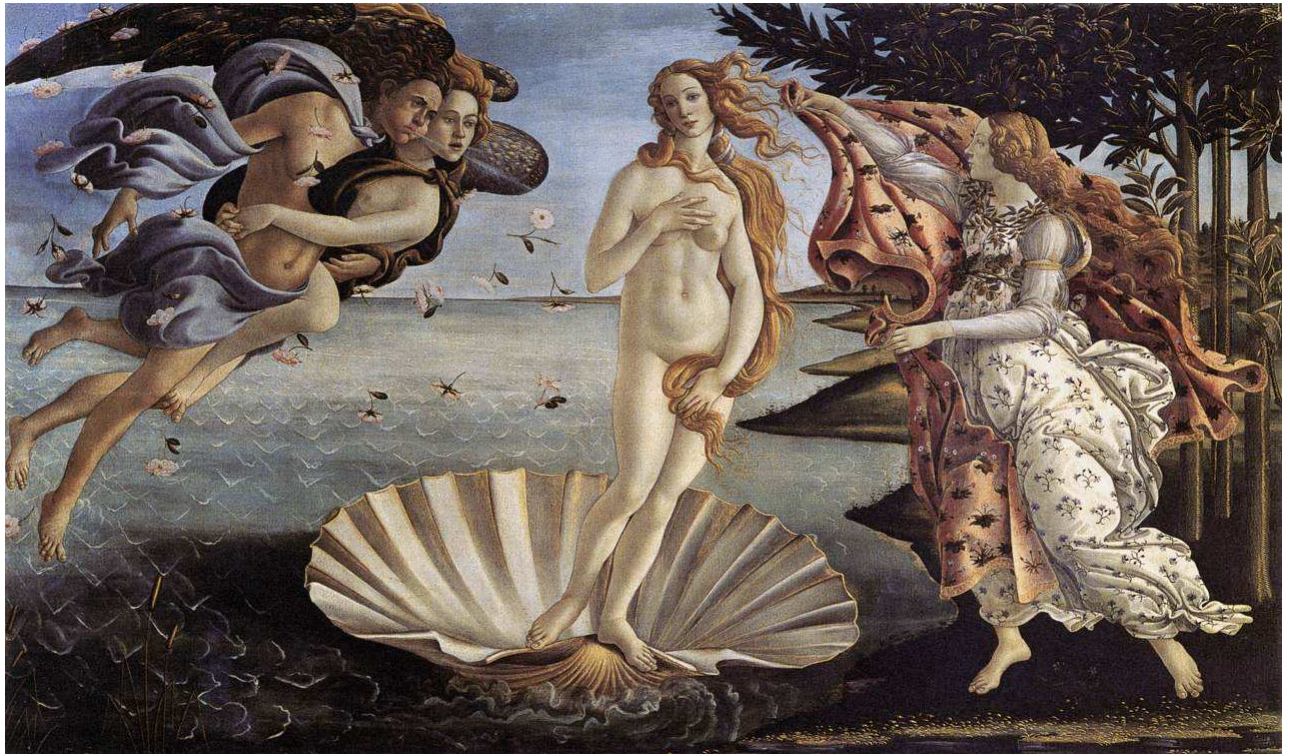
El Govern de la Generalitat de Catalunya és l'òrgan .....

**19. Ordeneu els instruments al grup corresponent.** (3 punts)

Violí	Saxofon	Trompa	Xilofon
Flauta	Trombó	Clarinet	Plats
Contrabaix	Violoncel	Fagot	Arpa

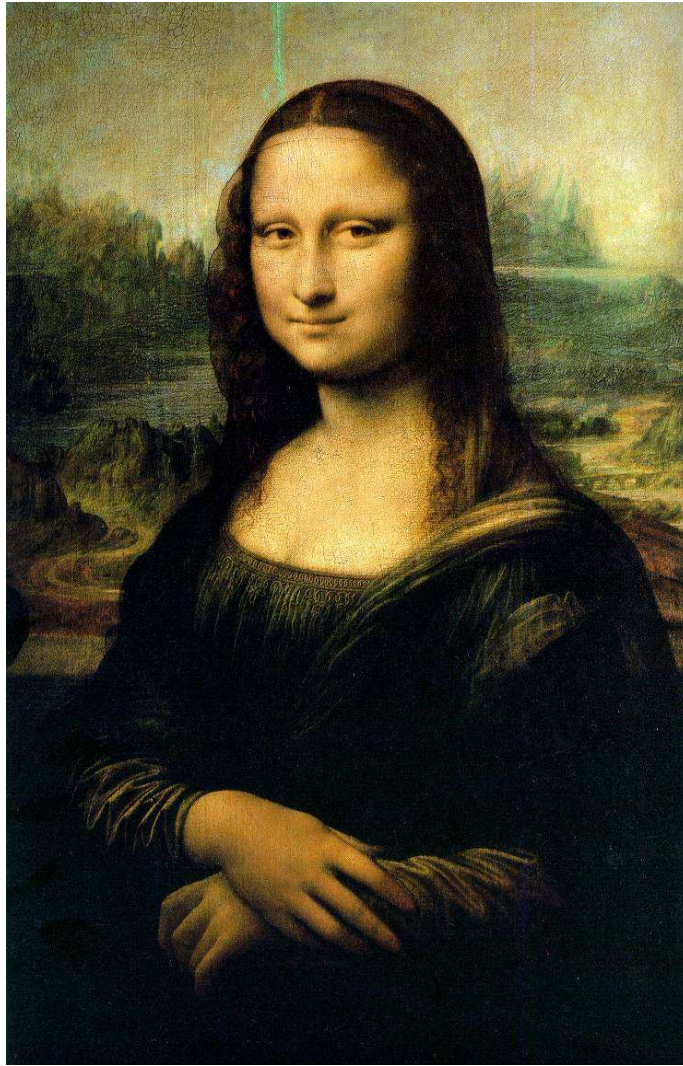
Percussió	Vent	Corda

20. Observeu les reproduccions dels quadres que hi ha a continuació i responeu amb una V de veritat o amb una F de fals les afirmacions següents:



a) (1,5 punts)

- El títol del quadre és *El naixement de Venus* i representa l'escena mitològica en què neix la deessa de l'amor.
- L'autor és Giotto.
- El quadre pertany al barroc.
- El Renaixement és un nom que s'aplica a l'època artística que dona començament a l'edat moderna.
- El Renaixement trenca amb la tradició artística de l'edat mitjana.
- El Renaixement es desenvolupà al mateix temps a tota l'Europa central.



b) (1,5 punts)

- L'autor és Botticelli
- El quadre pertany al Renaixement
- Botticelli, Rafael, Leonardo da Vinci, Fra Angelico... són alguns dels artistes més importants de l'Impressionisme.
- Leonardo da Vinci és considerat un geni polifacètic del Renaixement: fou pintor, escultor, enginyer, arquitecte i inventor.
- Una de les característiques del Renaixement és el retorn a l'Antiguitat.
- El Renaixement s'inicià a França.

