



Generalitat de Catalunya
Departament d'Educació

Dades de l'inici del curs 2008-2009

Dossier de premsa

Dades de l'inici del curs 2008-2009

Índex

Escolarització i professorat

En el curs 2008-2009 les aules catalanes tindran 1.180.460 alumnes.....	4
Continua el creixement de l'alumnat iniciat el curs 2000-2001.....	5
L'ensenyament a distància arriba a 9.400 alumnes.....	6
Creix el pes del sector públic.....	7
Els ensenyaments professionalitzadors superen en nombre els alumnes de batxillerat.....	8
En el curs 2008-2009 hi haurà gairebé 150.000 alumnes estrangers.....	9
Es manté la diversitat de procedència de l'alumnat estranger.....	10
S'incrementa en 2.000 efectius la plantilla de professorat dels centres del Departament.....	11
L'oferta de places d'Educació Infantil (0-3) segueix creixent.....	12
Hi haurà 46 noves llars d'infants municipals.....	13
Arrenquen els Programes de Qualificació Professional Inicial.....	14
S'amplia l'oferta dels diferents ensenyaments de règim especial.....	15
Creix la demanda de formació de persones adultes.....	16

Centres i inversions

El nombre de centres públics segueix augmentant.....	18
Es manté estable el nombre de centres privats.....	19
S'han construït 65 nous centres, se n'han rehabilitat o ampliat 43 més i gairebé 600 centres s'han beneficiat d'actuacions de millora.....	20



Escolarització i professorat

En el curs 2008-2009 les aules catalanes tindran 1.180.460 alumnes

Comentari

En el curs 2008-2009 el nombre d'alumnes augmentarà notablement respecte del curs anterior, en què van ser 1.146.263. Totes les etapes educatives creixeran, amb l'única excepció del batxillerat i l'educació especial, que es mantindran al mateix nivell.

El percentatge del sector públic respecte del total serà del 63,4 %, més d'un punt més alt que el curs anterior.

Nivells	Públic	Privat	Total
<i>Educació Infantil i Primària</i>			
Educació Infantil (0-3 anys)	43.150	40.108	83.258
Educació Infantil (3-6 anys)	156.545	77.413	233.958
Educació Primària	269.828	148.821	418.649
Total Educació Infantil i Primària	469.523	266.342	735.865
<i>Educació Secundària</i>			
ESO	166.326	107.771	274.097
Batxillerat	53.807	31.793	85.600
Cicles Formatius de Grau Mitjà	27.355	11.143	38.498
Total Educació Secundària	247.488	150.707	398.195
Cicles Formatius de Grau Superior	28.085	11.505	39.590
Educació Especial	2.967	3.843	6.810
Total	748.063	432.397	1.180.460
Percentatge	63,4%	36,6%	

No s'hi inclouen els ensenyaments a distància

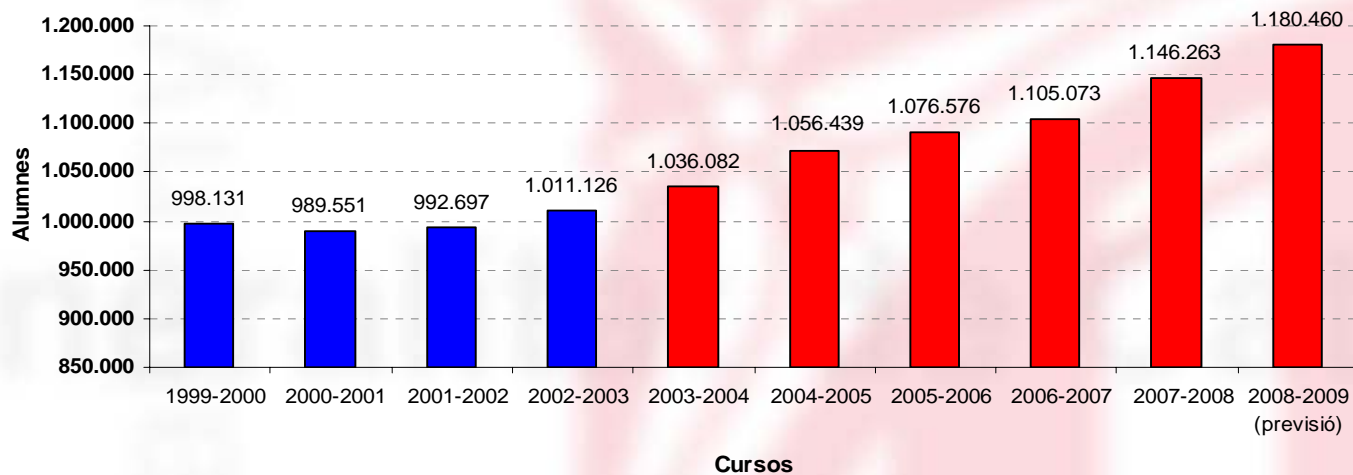
Taula 01

Comentari

El nombre d'alumnes es va reduir constantment des dels primers anys 80 fins al curs 2000-2001, en què va tocar fons amb 989.551 alumnes. A partir d'aquell moment, va iniciar un creixement sostingut que previsiblement continuarà en els propers cursos.

Continua el creixement de l'alumnat iniciat el curs 2000-2001

Evolució del nombre d'alumnes en els 10 últims cursos



Gràfic 01

L'ensenyament a distància arriba a 9.400 alumnes

Comentari

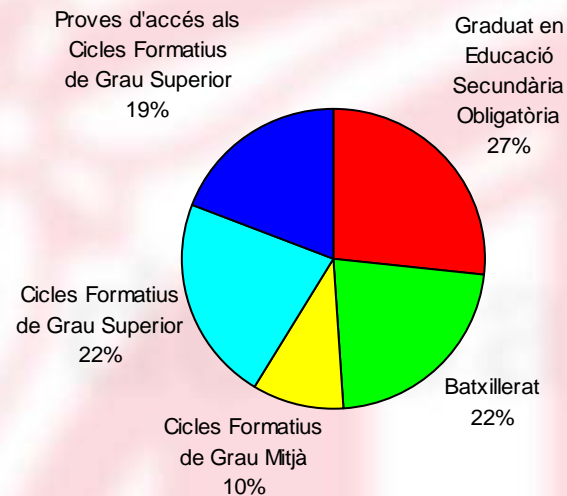
La creació de l'Institut Obert de Catalunya (IOC) vol fer realitat l'objectiu de la formació al llarg de tota la vida de les persones, en el marc de la societat del coneixement, amb un èmfasi especial per les noves tecnologies i amb la intenció d'ampliar progressivament l'oferta d'estudis. El curs 2008-2009 hi haurà 9.400 alumnes, amb un creixement del 23% respecte del curs passat.

L'IOC va néixer de la integració de les tres iniciatives preexistents en matèria de formació no presencial: l'ICESD (ESO i Batxillerat), el CFA Palau de Mar (Graduat en Educació Secundària) i l'FP Oberta.

Nivells	Curs 2007-2008	Curs 2008-2009
Graduat en Educació Secundària Obligatòria	2.407	2.500
Batxillerat	1.699	2.100
Cicles Formatius de Grau Mitjà	591	900
Cicles Formatius de Grau Superior	1.098	2.100
Proves d'accés als Cicles Formatius de Grau Superior	1.830	1.800
Total	7.625	9.400

Taula 02

Distribució de l'alumnat a distància per ensenyaments (Curs 2008-2009)



Gràfic 02

Creix el pes del sector públic

Alumnat escolaritzat en el sector públic

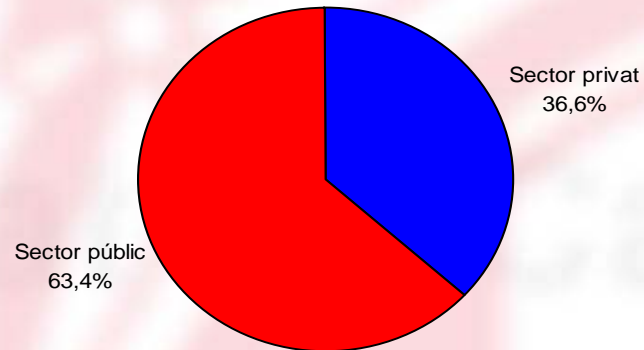
Nivells	1999-2000	2003-2004	2008-2009
Educació Infantil (0-3)	36,0%	39,4%	51,8%
Educació Infantil (3-6)	60,0%	62,7%	66,9%
Educació Primària	58,1%	60,3%	64,5%
Educació Secundària Obligatòria	55,5%	57,2%	60,7%
Educació postobligatòria	64,7%	65,8%	66,7%
Educació Especial	41,2%	42,6%	43,6%
Total	57,8%	59,4%	63,4%

Taula 03

Comentari

En el curs 2008-2009 més de 6 de cada 10 alumnes aniran a l'escola pública. Aquest percentatge no ha cessat d'augmentar en els darrers cursos.

Distribució de l'alumnat per sectors educatius (Curs 2008-2009)



Gràfic 03

Els ensenyaments professionalitzadors superen en nombre els alumnes de batxillerat

Comentari

S'entén per ensenyaments professionalitzadors aquells que preparen els seus alumnes per a l'exercici d'una professió. Es componen dels ensenyaments de formació professional, en les seves modalitats presencial i a distància, i de diferents tipus d'ensenyaments de règim especial.

Els 99.408 alumnes que cursaran ensenyaments professionalitzadors superaran en nombre els 87.700 presencials i a distància que faran batxillerat. L'objectiu del Departament és portar aquesta primera xifra fins als 115.000.

Nivells	Públic	Privat	Total
<i>Formació professional</i>			
Cicles Formatius de Grau Mitjà	27.355	11.143	38.498
Cicles Formatius de Grau Superior	28.085	11.505	39.590
Cicles Formatius de Grau Mitjà a distància	900	-	900
Cicles Formatius de Grau Superior a distància	2.100	-	2.100
<i>Ensenyaments de règim especial</i>			
CF d'Arts Plàstiques i Disseny, grau mitjà	850	100	950
CF d'Arts Plàstiques i Disseny, grau superior	3.950	525	4.475
Estudis superiors de Disseny	800	150	950
Conservació i Restauració de Béns Culturals	125	-	125
Música, grau professional	2.300	150	2.450
Música, grau superior	650	300	950
Dansa, grau professional	180	60	240
Dansa, grau superior	75	-	75
Art dramàtic	325	-	325
Esports	1.400	200	1.600
<i>Programes de Qualificació Professional Inicial</i>	6.180	-	6.180
Total	75.275	24.133	99.408

En el curs 2008-2009 hi haurà gairebé 150.000 alumnes estrangers

Curs	Alumnes estrangers	Dels quals, sector públic	Dels quals, sector privat	% estrangers del total
1999-2000	19.759	16.293	3.466	2,1%
2003-2004	74.491	62.992	11.499	7,6%
2008-2009	148.525	126.077	22.448	13,5%

(*) No s'hi inclou l'Educació Infantil (0-3)

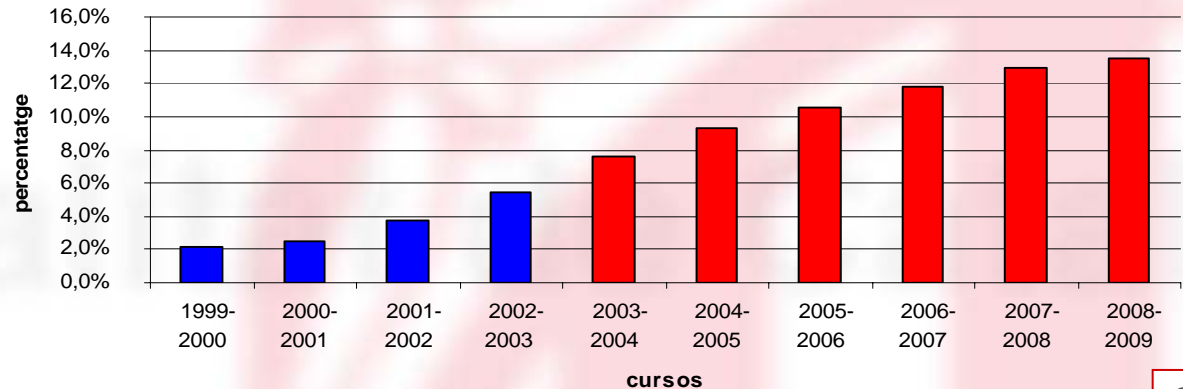
Taula 05

Comentari

El nombre d'alumnes estrangers va començar a créixer a finals dels anys 90 i ha mantingut fins ara una tendència creixent. Tanmateix, en aquest curs 2008-2009 es preveu una lleugera desacceleració del seu creixement.

La majoria de l'alumnat estranger s'escolaritza en el sector públic.

Percentatge d'alumnat estranger respecte del total



Gràfic 04

Es manté la diversitat de procedència de l'alumnat estranger

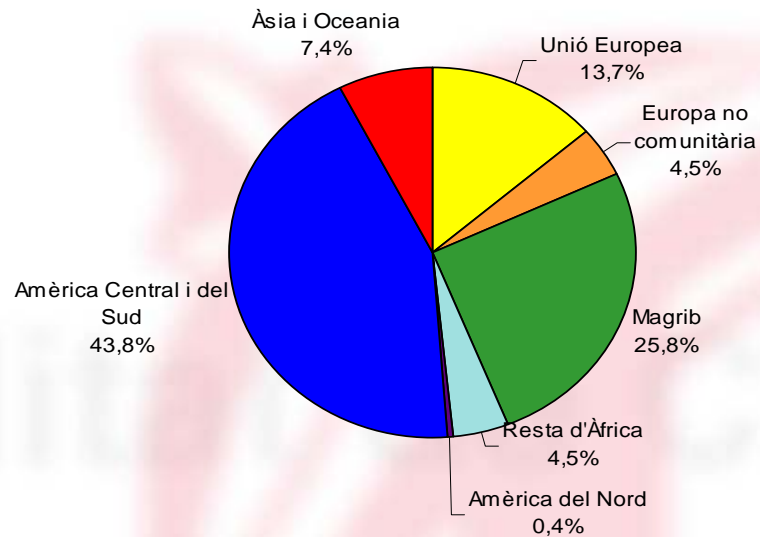
Origen geogràfic de l'alumnat estranger

Origen	Curs 1999-2000	Curs 2003-2004	Curs 2008-2009
Unió Europea	13,0 %	6,0 %	13,7 %
Europa no comunitària	6,3 %	9,1 %	4,5 %
Magrib	43,8 %	27,2 %	25,8 %
Resta d'Àfrica	4,9 %	4,1 %	4,5 %
Amèrica del Nord	1,4 %	0,5 %	0,4 %
Amèrica Central i del Sud	23,5 %	47,4 %	43,8 %
Àsia i Oceania	7,2 %	5,7 %	7,4 %

Taula 06

Comentari

En el curs 2008-2009, una quarta part de l'alumnat estranger és d'origen magribí i més del 40%, sud-americà. Actualment, el tercer gran grup és el de la resta de la Unió Europea, que inclou des del curs 2007-2008 als naturals de Romania i Bulgària.



Gràfic 05

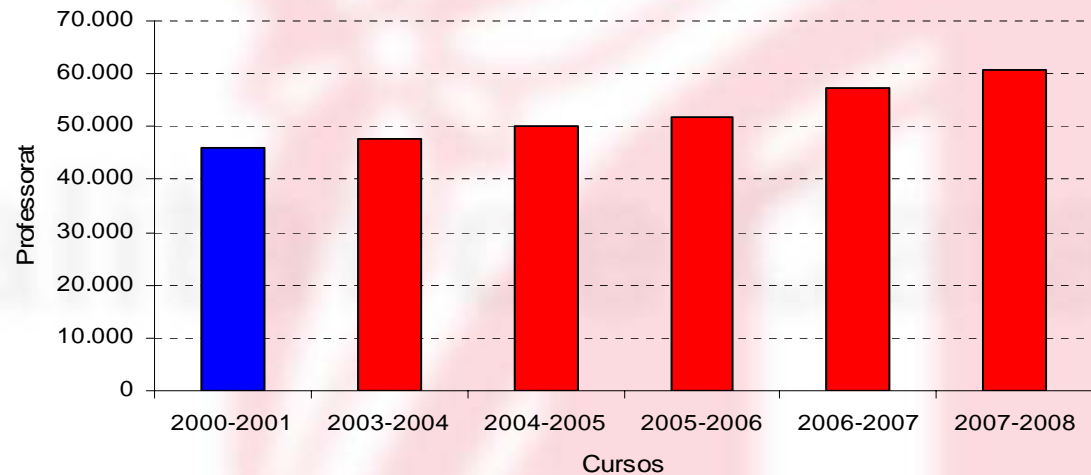
S'incrementa en 2.000 efectius la plantilla de professorat dels centres del Departament

Nivell educatiu i especialitats	Curs 2000-2001	Curs 2003-2004	Curs 2004-2005	Curs 2005-2006	Curs 2006-2007	Curs 2007-2008	Curs 2008-2009
Educació Infantil i Primària	22.070	23.539	25.285	26.240	31.008	33.536	34.894
Educació Infantil	6.118	6.898	7.407	7.780	8.622	9.207	9.680
Educació Primària	9.120	9.526	10.452	10.505	12.765	14.435	15.005
Especialitat d'anglès	1.663	1.758	1.917	2.063	2.410	2.570	2.686
Especialitat de francès	61	46	48	48	50	51	50
Educació Especial	1.866	1.938	2.023	2.025	2.208	2.333	2.394
Educació Física	1.663	1.735	1.802	1.840	2.130	2.200	2.249
Música	1.183	1.232	1.256	1.289	1.514	1.584	1.644
Altres	396	406	380	690	1.309	1.156	1.186
Educació Especial	272	442	482	507	537	620	615
Educació Secundària	23.478	23.647	24.327	25.008	25.628	26.683	27.296
Total	45.820	47.628	50.094	51.755	57.173	60.839	62.805

Taula 07

Comentari

La plantilla de professorat dels centres del Departament ha experimentat des del curs 2003-2004 un augment del 31,9%, en passar dels 47.628 als 62.805 efectius. El gruix d'aquest increment ha tingut lloc en l'Educació Infantil i Primària.



Gràfic 06

L'oferta de places d'Educació Infantil (0-3) segueix creixent

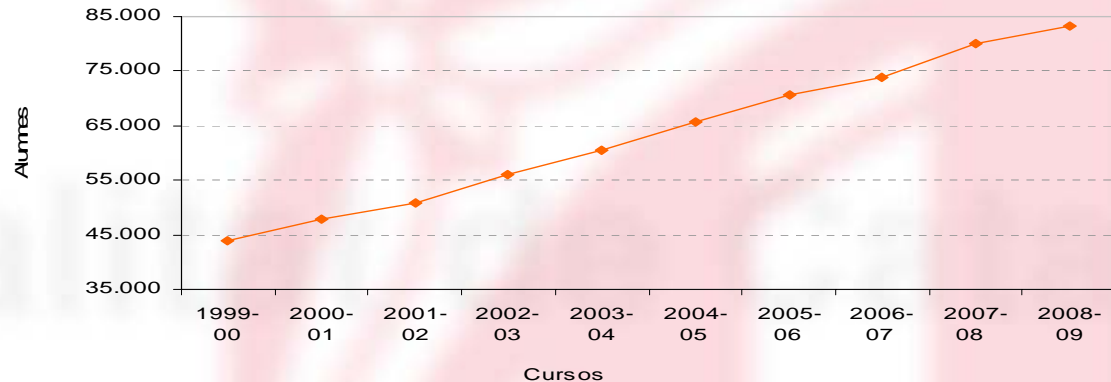
Cursos	Públic	%	Privat	%	Total
1999-2000	15.839	36,0%	28.165	64,0%	44.004
2000-2001	16.831	35,2%	31.027	64,8%	47.858
2001-2002	17.724	34,8%	33.241	65,2%	50.965
2002-2003	21.247	37,9%	34.844	62,1%	56.091
2003-2004	23.833	39,4%	36.596	60,6%	60.429
2004-2005	28.735	43,7%	37.073	56,3%	65.808
2005-2006	31.431	44,4%	39.334	55,6%	70.765
2006-2007	34.721	47,0%	39.080	53,0%	73.801
2007-2008	40.516	50,6%	39.516	49,4%	80.032
2008-2009 (previsió)	43.158	51,8%	40.100	48,2%	83.258

Taula 08

Comentari

En el conjunt del sistema educatiu l'oferta de places d'Educació Infantil (0-3) s'ha doblat pràcticament en 10 anys. Aquest increment ha tingut lloc de manera especialment intensa en el sector públic i en els darrers 5 anys.

Cal tenir present que el nombre anual de naixements ha crescut ininterrompudament dels 59.359 de 1999 als 83.935 de 2007.



Taula 07

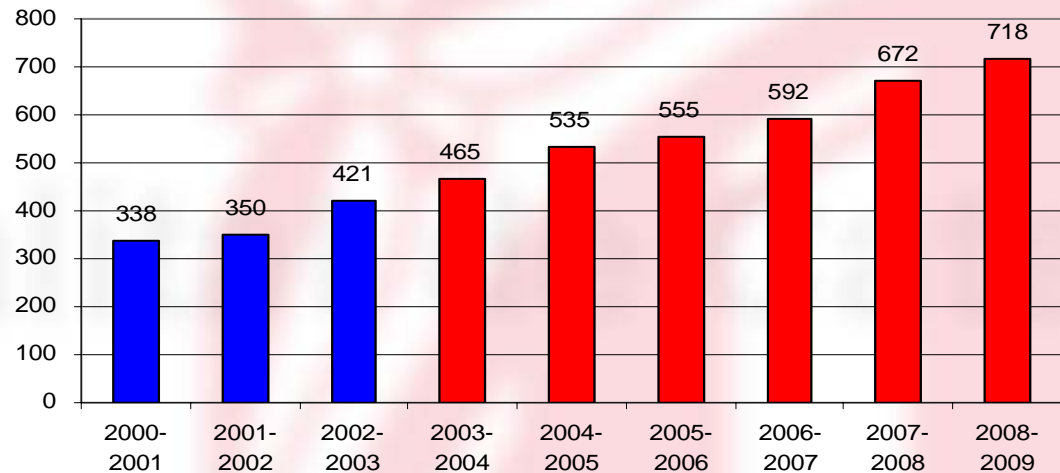
Hi haurà 46 noves llars d'infants municipals

Serveis Territorials	Curs 2000-2001	Curs 2001-2002	Curs 2002-2003	Curs 2003-2004	Curs 2004-2005	Curs 2005-2006	Curs 2006-2007	Curs 2007-2008	Curs 2008-2009
Barcelona ciutat	44	45	52	53	59	57	57	62	64
Barcelona comarques	63	64	76	84	102	105	111	122	129
Maresme- Vallès Or.	28	30	42	46	58	56	59	71	77
Baix Llobregat - Anoia	27	28	41	52	58	61	66	78	80
Vallès Occidental	32	32	33	39	42	41	42	47	54
Girona	58	59	66	70	80	87	89	95	106
Lleida	47	50	55	58	68	76	84	95	102
Tarragona	29	32	42	49	51	54	64	79	83
Terres de l'Ebre	10	10	14	14	17	18	20	23	23
Total	338	350	421	465	535	555	592	672	718

Taula 09

Comentari

La posada en marxa del pla per a la creació de 30.000 places d'Educació Infantil (0-3) s'ha traduït en un increment constant del nombre de llars d'infants municipals, que han passat de 465 el curs 2003-2004 a 718 en el curs 2008-2009.



Gràfic 08

Arrenquen els Programes de Qualificació Professional Inicial

Comentari

Els Programes de Qualificació Professional Inicial substitueixen, en aplicació de la LOE, els Programes de Garantia Social.

Serveis Territorials	PQPI-Plans de Transició al Treball (1)	PQPI-Programa de Formació i Aprenentatge Professional (1)	PQPI-Programes d'Adm. Local (2)	PQPI- Programes d'altres centres i entitats (3)	Total oferta de places
Barcelona ciutat	180	228	75	1.005	1.488
Barcelona comarques	210	120	375	435	1.140
Maresme- Vallès Oriental	150	84	165	225	624
Baix Llobregat - Anoia	240	132	105	300	777
Vallès Occidental	120	84	165	270	639
Girona	150	72	-	75	297
Lleida	60	72	45	150	327
Tarragona	180	108	150	240	678
Terres de l'Ebre	60	60	45	45	210
Total	1.350	960	1.125	2.745	6.180

A més, el Dept. de Treball oferta places per a joves que vulguin realitzar cursos de formació ocupacional, casa d'oficis o escoles taller

(1) Programes desenvolupats pel Dept. d'Educació en col·laboració amb les administracions locals i el Servei d'Ocupació de Catalunya (PTT i FIAP).

(2) Programes autoritzats pel Dept. d'Educació a les administracions locals.

(3) Programes autoritzats pel Dept. d'Educació a altres centres i entitats de formació.

Taula 10

S'amplia l'oferta dels diferents ensenyaments de règim especial

Nivell superior (equivalent a una diplomatura o llicenciatura universitària)

Ensenyaments	Públic	Privat	Total
Música	650	300	950
Dansa	75	-	75
Superior de Disseny	800	150	950
Art Dramàtic	325	-	325
Conservació i Restauració de Béns Culturals	125	-	125

Taula 11

Nivell no superior (equivalent a ensenyament secundari [primari en el cas del nivell elemental de música i dansa])

Ensenyaments	Públic	Privat	Total
Música	31.000	12.000	43.000
Dansa	1.000	9.000	10.000
Arts Plàstiques i Disseny	4.800	625	5.425
Idiomes	47.000	-	47.000
Esports	1.400	200	1.600

Taula 12

Comentari

Els ensenyaments de règim especial ofereixen una àmplia varietat d'estudis, que es poden classificar d'acord amb dos criteris diferents. El primer d'ells, que es el que s'utilitza en aquesta pàgina, els distribueix segons el nivell equivalent. El segon d'ells, que s'utilitza a la pàgina 8, els classifica en professionalitzadors o no professionalitzadors, segons que condueixin o no a l'exercici immediat d'una professió.

Creix la demanda de formació de persones adultes

PREVISIÓ CURS 2008-2009

Total

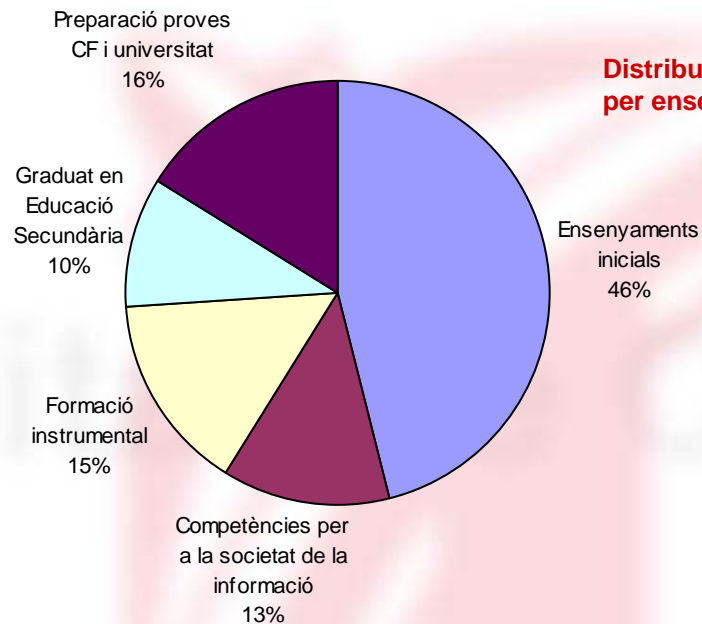
Alumnes	56.100
Professorat	950
Centres i aules	189
Departament d'Educació	121
Municipals	32
Penitenciaris	10
Privats	26

Taula 13

Comentari

En el marc del creixement previst de la demanda de formació de persones adultes, les línies d'actuació futures són: a) consolidar la xarxa pública, tant del Departament com a les corporacions locals; b) impulsar l'elaboració de plans locals de formació de persones adultes; c) actualitzar els currículums; d) renovar els centres.

Distribució de l'alumnat, per ensenyaments



Gràfic 9

Centres i inversions

El nombre de centres públics segueix augmentant

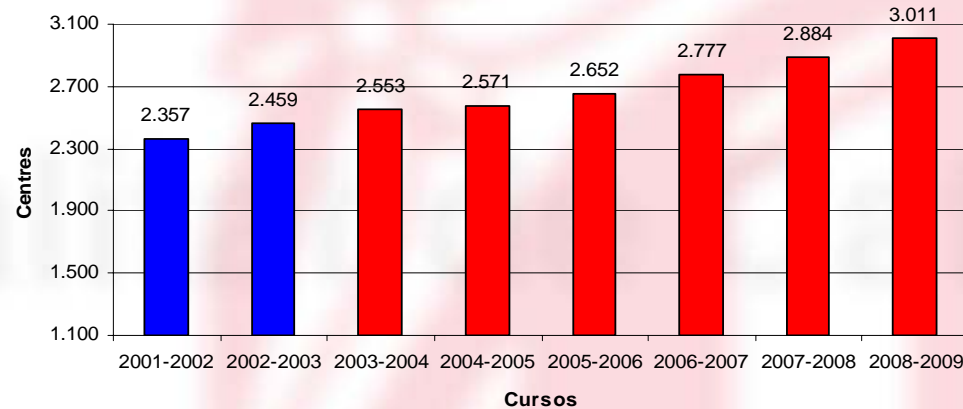
Tipus de centre	Dept. d'Educació	Altres departaments	Corporacions locals	Total
Exclusius d'Educació Infantil	42	-	675	717
Educació Infantil i Primària (CEIP)	1.682	-	18	1.700
Exclusius d'Educació Especial	25	-	17	42
Educació Secundària (IES)	519	16	17	552
Total	2.268	16	727	3.011

Taula 14

Comentari

El nombre de centres públics ha crescut intensament en els darrers cursos, com a reflex de l'increment d'alumnat que ha tingut el sector públic. Aquest creixement ha estat especialment marcat en l'àmbit dels centres exclusius d'educació infantil (vegeu pàg. 13) i dels de l'Educació Infantil i Primària.

Evolució del nombre de centres públics en els 8 últims cursos



Gràfic 10

Es manté estable el nombre de centres privats

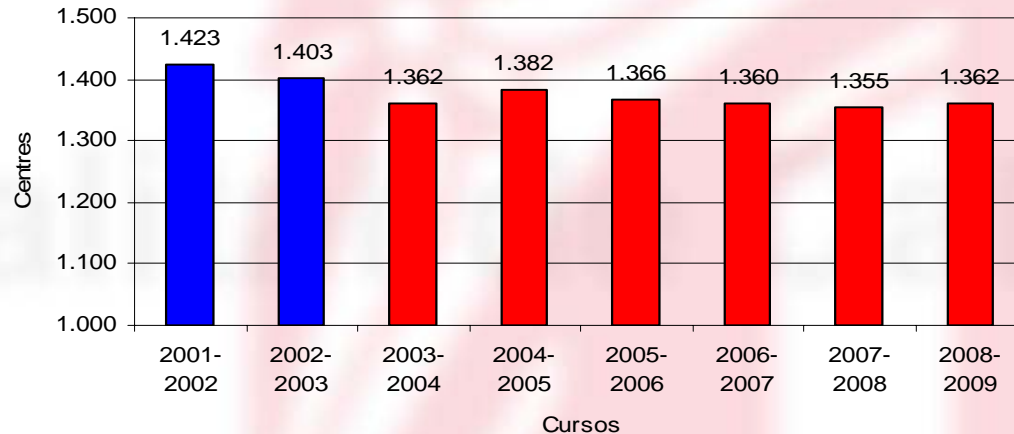
Tipus de centre	Total
Exclusius d'Educació Infantil	578
Educació Infantil i Primària	122
Exclusius d'Educació Primària	2
Exclusius d'Educació Especial	66
Educació Primària i Secundària	14
Exclusius d'Educació Secundària	118
Educació Infantil, Primària i Secundària	462
Total	1.362

Taula 15

Comentari

A diferència del que ha ocorregut en el sector públic, en el sector privat el nombre de centres s'ha mantingut molt estable en els darrers cursos, amb fluctuacions mínimes d'un curs respecte de l'anterior. Aquesta evolució ha estat el reflex de l'estabilitat del nombre d'alumnes del sector privat.

Evolució del nombre de centres privats en els 8 últims cursos



Gràfic 11

S'han construït 65 nous centres, se n'han rehabilitat o ampliat 43 més, i gairebé 600 centres s'han beneficiat d'actuacions de millora

Modalitats	Actuacions		Total	Import (*)	%
	CEIP	IES			
Nova construcció	56	9	65	205,177	49,1 %
Rehabilitació i grans ampliacions	29	14	43	103,630	24,8 %
Actuacions de millora	-	-	599	42,077	10,1 %
Equipaments escolars	-	-	-	56,752	13,6 %
Altres actuacions	-	-	-	10,241	2,5 %
Total	85	23	707	417,877	100 %

(*) En milions d'euros

Taula 16

CONCEPTE	2001	2002	2003	2004	2005	2006	2007	2008
Despesa d'inversió (*)	131,345	143,990	207,773	244,033	325,110	349,758	425,727	417,697
Nombre d'actuacions en noves construccions, rehabilitacions i grans ampliacions	45	49	80	94	83	106	122	108

(*) En milions d'euros

Taula 17

Comentari

L'esforç inversor del Departament es mantindrà molt alt en 2008, el segon més elevat dels darrers cinc anys. L'activitat d'enguany suposa la construcció de 56 CEIP i 9 IES, i la rehabilitació o gran ampliació de 29 CEIP i 14 IES. Cal recordar que el Consorci d'Educació de Barcelona també realitza, per part seva, obres de nova construcció, grans ampliacions, rehabilitacions i actuacions de millora, que no estan comptabilitzades en aquest document.