



Memòria de les excavacions arqueològiques realitzades a l'església de Santa Maria de Tagamanent (Vallès Oriental)

Àlvar Caixal i Mata

Aquests textos poden ser copiats, distribuïts i comunicar-los públicament sempre que es citi l'autor i el Centre d'Informació i Documentació del Patrimoni Cultural, no s'utilitzi per a fins comercials i no es faci obra derivada.

ÍNDIX GENERAL.

1. El Marc geogràfic.
2. Descripció de l'edifici.
3. Resultat dels treballs.
 - 3.1. Criteris d'intervenció i metodologia.
 - 3.2. Desenvolupament dels treballs.
 - 3.3. La recerca arqueològica i documental.
 - 3.4. El repertori estratigràfic.
 - 3.5. Datació de les monedes.
 - 3.6. Inventari dels materials ceràmics.
 - 3.7. Bibliografia.

Apèndix I: Plantas per fases i seccions.

1. EL MARC GEOGRÀFIC.

El conjunt arquitectònic de Tagamanent, l'església de Santa Maria i les altres edificacions annexes, es troba situat a l'extrem occidental del pla de la Calma, al bell mig del parc natural del Montseny, al cim del turó del Tagamanent i ben a prop de la vall del Congost. S'eleva a 1.055 metres sobre el nivell del mar i és el punt més alt dels darrers estreps del Montseny, fent de partió entre el Vallès i la Plana de Vic. S'hi arriba mitjançant una pista forestal que hi ha a la dreta del quilòmetre 45 de la carretera de Barcelona a Vic, que en un recorregut d'uns vuit quilòmetres salva un desnivell d'uns set-cents metres. També hi ha una altra pista que ve des del coll Formic, passa per davant de les masies de Ca l'Agustí i Can Bellver i es troba amb l'altra pista al collet de Sant Martí. A partir d'aquí l'ascensió s'ha de continuar a peu, salvant els darrers setanta-cinc metres que hi ha per arribar al puig encinglerat.

El municipi de Tagamanent (Vallès Oriental), ocupa una superfície de 43, 48 quilòmetres quadrats, i s'estén des dels vessants occidentals del Montseny fins a l'esquerra del Congost (límit occidental del terme), al qual aflueix la riera de l'Avencó.

Presenta una geografia plenament muntanyenca, amb altituds majoritàriament superiors als nou-cents metres. Tot això implica una ampla superfície forestal, especialment pins i alzines, i una agricultura poc representativa, no gaire més

d'un centenar d'hectàrees. Els ramats, que pasturen pel pla de la Calma i un parell d'indústries dedicades a l'extracció de pedra del terme, constitueixen els pilars principals que sustenten els recursos econòmics del municipi, per altra banda, un dels menys poblats de la comarca, patint un progressiu recesament del cens d'habitants al llarg d'aquest segle.

2. DESCRIPCIÓ DE L'EDIFICI.

L'església presenta una planta anòmala de creu, amb la nau central coberta amb volta de canó lleugerament apuntada i dividida en tres trams mitjançant dos arcs torals, un d'ells, al primer tram, arrenca de dues mènsules, des de les quals s'obren les dues naus laterals, més curtes que la major. Aquesta nau vé encapçalada per un absis de planta rectangular asimètrica, cobert també amb volta apuntada i amb un cos elevat on hi havia existit el cambril de la Mare de Déu. Als laterals del cos central hi ha dues naus annexes cobertes amb voltes gòtiques de creueria. La nau de tramuntana té un absis rectangular, com la central, mentre que la de migdia no en té, servint la capçalera com a sagristia i lloc de pas que menava cap a la casa rectoral i al tram d'escaleres que accedien al cambril. Als peus de les naus, com veurem més endavant en descriure les reformes del segle XVIII, hi trobem dos cossos adossats afegits posteriorment, d'alçades diferents i cobertes inclinades que es lliuren al cos del campanar. La torre del campanar és al capdamunt de la façana de ponent i té la planta quadrada i la coberta plana, amb dues grans obertures de mig punt on hi havia les campanes i una altra finestra a cada una de les altres tres parets.

Al mur de ponent hi trobem un òcul central i un portal amb dovelles amb regràs normal i tres arquivoltes sense cap mena de decoració i bastant malmeses, que recolzen sobre columnes de capitells motllurats, típiques també del gòtic tardà.

La construcció és de maçoneria als paraments lateral i posterior, i de carreus en filades a la façana principal. Els angles venen reforçats amb grans carreus.

L'accés al temple roman encerclat per un pati tancat que delimita l'àrea del cementiri antic. La casa rectoral és de 1736 segons la data que porta esculpida a la clau. Actualment tan sols resten dempeus alguns portals

adovellats i alguns paraments. La majoria de les dependències del conjunt és, ara per ara, un munt de runes.

El temple fou malmès durant els esdeveniments de l'any 1936 i l'antic retaule barroc fou destruït. Malgrat aquestes destrosses, abans d'abandonar-se definitivament el temple hi va haver un darrer intent de reconvertir el conjunt en casa monàstica. Aquest projecte fracassà i, per tant, la parroquialitat es va traspassar a l'església de Santa Eugènia del Congost, entre Aiguafreda i el Figaró, a l'extrem sud-est de la parròquia del Tagamanent. L'any 1949, el senyor Josep Porter i Rovira, llibreter, va adquirir l'església, la casa rectoral i uns trossos de terra annexos mitjançant escriptura de compra-venda a la parròquia de Santa Maria de Tagamanent representada pel Rev. Adjutori Vilalta i Vilalta. El senyor Porter reparà el sòl amb un paviment de lloses rectangulars i arrenjà el presbiteri de la nau nord construint-hi dos graons d'accés a l'absis i un altaret amb peanya i mesa. Uns pocs anys més tard, l'any 1954, va comprar a més a més, els masos Prat i Passarell, els massos de Can Bellver, les Planes i Can Petit, i algunes terres a Paladrau. Però el pas del temps i, sobretot, l'actuació indiscriminada de certs visitants i excursionistes poc sensibles i sense cap escrúpol van afectar no sols les reparacions efectuades pel senyor Porter, sinó que també van malmetre considerablement els paraments de l'edifici i altres indrets del complex d'estructures. A part, els agents atmosfèrics van contribuir a augmentar el procés de deteriorament.

L'any 1974, en Josep Porter va vendre totes aquestes propietats a la Diputació de Barcelona. Tres anys més tard la Corporació va declarar aquesta zona reserva natural. Amb la intenció de frenar la degradació constant, l'any 1983 el Servei de Parcs Naturals i el Servei de Patrimoni Arquitectònic es van plantejar la necessitat d'elaborar un projecte de consolidació i restauració de la zona. Dins d'aquest marc d'actuacions, el Servei de Parcs Naturals va enllestir la primera fase de la intervenció, en el decurs de la qual es van reparar les voltes de l'església i es van restaurar les cobertes de l'edifici. En una segona etapa, el Servei de Patrimoni Arquitectònic tenia previst efectuar la restauració de l'interior del temple. Aquesta actuació comportava la necessitat de procedir en primer

lloc a la recerca arqueològica de l'indret afectat per la intervenció. Les obres foren iniciades l'any 1984.

3. RESULTATS DELS TREBALLS.

3.1. CRITERIS D'INTERVENCIÓ I METODOLOGIA.

Com és usual en les recerques que emprén el Servei del Patrimoni Arquitectònic de la Diputació de Barcelona, l'objectiu primordial de la intervenció era mirar d'establir les fases evolutives de l'edifici, sistematitzar-les una per una amb tantes dades possibles com fos i tractar de registrar totes les transformacions, reparacions i afegitons que hi hagut a l'església de Santa Maria de Tagamanent des de la seva fundació fins als nostres dies. Tot aquest seguit d'imatges històriques permetrien tenir una visió més completa i real de l'edifici i proporcionarien un conjunt de dades orientatives que afavoririen l'elaboració del projecte de restauració.

Davant d'aquests objectius i tenint en compte les característiques del monument, el més aconsellable era dur a terme una excavació en extensió de tot l'espai interior del temple. S'utilitzà el mètode de registre proposat per E.C. Harris, que nosaltres hem anat adequant amb el pas del temps i de les experiències acumulades, a les necessitats de jaciments d'aquest tipus, molt complexes estratigràficament i estructuralment. Compendre les troballes de forma global i relacionar-les entre si exigia aquesta mena de sistematització que ja havíem emprat amb magnífics resultats a d'altres jaciments on ha intervingut el nostre Servei.

Cal assenyalar també que, com en d'altres edificis restaurats pel Servei del Patrimoni Arquitectònic, el criteri d'intervenció arqueològica contempla la necessitat d'excavar tots i cadascun dels estrats presents en el jaciment amb la mateixa cura, sense donar cap prioritat a una capa datable del segle XIII o a una altra del segle XX. Aquesta puntualització, que ja hem esmentat en d'altres ocasions, té per objecte resaltar l'interès que per nosaltres tenen les capes més tardanes, habitualment poc estudiades. A l'església de Santa Maria del Tagamanent, aquest respecte estratigràfic ha permès una reconstrucció històrica molt més detallada dels aconteixements succeïts al llarg del nostre segle, com ara els desgavells produïts durant la guerra civil i les empremtes de la restauració empresa pel senyor Josep Porter.

3.2. DESENVOLUPAMENT DELS TREBALLS.

L'actuació arqueològica prevista estava centrada en l'excavació en extensió dels sediments que ocupaven tota l'àrea de la nau major de l'església i la capçalera rectangular, així com els espais de les naus laterals de migdia i tramuntana, inclosos el recinte del campanar de la façana de ponent i l'habitació situada als peus de la nau septentrional, allà on havia estat emplaçada la pica baptismal. Si més no, també es preveia el control arqueològic en tot el seguici d'estructures annexes a l'església si el procés de restauració - en aquest cas el condicionament de l'entorn - hagués d'afectar-les, sigui en el cas de moviments de terres o bé en el supòsit d'una neteja de paraments. Aquest cas no s'ha produït al llarg de la campanya arqueològica, per lo qual els treballs de recerca s'han centrat únicament en l'àrea interior del temple..

L'excavació a la nau lateral de migdia va ser força decebadora. L'estratigrafia descoberta, reflectida en la secció transversal est-oest, es reduïa a dos estrats moderns: la u.e. 18, un paviment de lloses de pedra col·locat en el decurs de les reformes interiors endegades pel senyor Josep Porter als anys cinquanta del nostre segle, i que també apareixia a les naus central i septentrional, i la u.e. 22, una capa irregular de color gris-ataronjat, no massa compacta, datable a la primera meitat del segle XVII pel material ceràmic i per les peces de numismàtica que incloïa. Aquest reblliment corresponia a l'estrat de preparació del caironatge que configurava el paviment de mitjan segle XVII. En aquesta època es procedí a una sèrie de reformes - com veurem més explícitament en l'apartat corresponent als resultats de la investigació arqueològica -, que afectaren també el sòl de l'església. Malgrat que cap troç d'aquest nou paviment ceràmic ha arribat fins a nosaltres, hem localitzat formant part de reblliments posteriors un bon grapat d'aquests cairons quadrats (20 per 20 centímetres), majoritàriament trencats o esquerdatos.

La u.e. 22 cobria directament la roca natural, u.e. 81, excepte en algú petit racó, a ponent de la nau de migdia. En aquest lloc apareixia un estrat amb molta calç, la u.e. 35, que també s'extenia per la nau central, desapareixent abans d'entrar en l'espai colateral nord. Per la seva posició estratigràfica i pel material ceràmic que proporcionava, podria considerar-se una capa d'amortització de les estructures del temple gòtic, un cop enderrocades. Regularitzaria el terreny, preparant-lo per dipositar-hi a sobre l'estrat 22, llit planer del paviment de cairons. La u.e. 106, de característiques taxonòmiques molt similars a 35, ocupava el lloc d'aquest a l'estratigrafia de la nau de tramuntana.

Vem iniciar l'excavació de la nau major amb grans expectatives, però com ja hem deixat entreveure en lo dit fins ara, les novetats que va proporcionar aquest sector també foren bastant minses. Malgrat això, s'anaven ja apuntant certs trets generals que més endavant esdevindrien definitius. La successió estratigràfica de la nau central no mostrava tampoc cap fragment "in situ" del sòl de cairons, del qual ens parlaven les fonts escrites i confirmaven també els rebliments moderns que anavem trobant a la nau nord. Al paviment de lloses succeïa la u.e. 22, que cobria l'estrat 35; aquest, apareixia molt malmès a mesura que s'anava acostant al presbiteri i cobria, a l'ensem, les estructures del temple gòtic al nord, i en una extensa zona, a la u.e. 119. Aquest darrer estrat, dur i negrós, amb abundant presència de llims, cargolets i terra vegetal, anava omplenant totes les esclotxes i esquerdes de la roca natural, horitzontalitzant el terreny i lliurant-se a les parets que tanquen per tramuntana l'església del segle XIV. No seria descabellat pensar, la ceràmica recolza aquesta hipòtesi, que aquesta capa regularitzadora fós el paviment del temple gòtic. Per sota d'aquest sòl, sorgia arreu la roca natural.

Abans de passar a descriure els treballs realitzats a l'àrea presbiterial, és interessant de destacar el descobriment dels paraments u.e. 107, 108, 109 i 113, que formaven el tancament septentrional del primer edifici religiós - el procés investigador no ha pogut descobrir cap estructura que pogués relacionar-se amb una església anterior -.

Un darrer apunt per la nau de tramuntana. L'estratigrafia repetia la successió descoberta a les naus de migdia i major, si bé l'estrat 106 ocupava - com ja hem dit - el lloc de la u.e. 35. D'aquesta cota en avall, les relacions físiques variaven. És evident que la forta pendent que presentava en aquest sector la roca natural, afavoria una major colmatació artificial. Cal destacar l'aparició d'un estrat, la u.e. 115, tallat per la trinxera de fundació de la u.e. 109, un contrafort del lleç gòtic septentrional. Aquesta capa, de color marró fosc, amb argamasses i llims i d'una consistència duríssima, podria haver-se emprat com a paviment de les estructures muràries que apareixien relacionades amb ella: u.e. 102, 114 i 143. Sobre aquestes parets ja tindrem ocasió de parlar-ne més acuradament en un altre epígraf d'aquesta memòria d'excavació.

De la mateixa època, però amb característiques físiques força diferents, són també dos murs apareguts en els treballs efectuats a l'àrea presbiterial de la nau principal. En aquest indret es desenvolupà la penúltima fase d'actuació. Un cop excavades les tres naus, es procedí al buidat científic dels dos presbiteris. Com ja hem esmentat, la capçalera de la nau nord no aportà cap informació, apart dels dos potentíssims rebliments que omplienaven la davallada del terreny natural i que proporcionaven una data de segle XVII. Al presbiteri de la nau major no es reflectí, sortosament, una estratigrafia similar.

A una sèrie de refaccions i reparacions modernes - l'altar u.e. 19, els graons d'accés 20 i 21 -, i de rebliments dels segles XVII i XVIII, que podrien relacionar-se perfectament amb la pavimentació de l'església durant les reformes del segle XVII, seguia un sòl de terra batuda, la u.e. 79. Aquesta capa cobria el mur 63 - una estructura impressionant orientada de nord a sud i que segurament feia funcions de muralla -, coincidia per cotes amb l'estrat 119 i apareixia tallat per una tomba d'època posterior - la u.e. 38 -. Per sota, abans d'arribar al terreny verge, noves aportacions artificials servien per anivellar les irregularitats naturals.

La campanya d'excavació va cloure en la petita cambra situada en el cos

adossat als peus de la nau de tramuntana. L'estratigrafia, similar a la que ens havia aparegut fins aleshores, aportava, si més no, la novetat d'una capa que pertanyia, sense dubte, als aldarulls incendiaris de l'estiu de 1936. D'altra banda, dos nous murets força malmesos, s'afegien a la relació de paraments anteriors a l'utilització d'aquesta àrea com a lloc de culte.

La interpretació de tots aquests documents que havien sorgit de la recerca arqueològica van anar modelant-se a mesura que avançava la campanya. Els resultats són els que veurem en l'epígraf següent.

3.3. LA RECERCA ARQUEOLÒGICA I DOCUMENTAL.

Malgrat que les primeres referències documentals que coneixem sobre l'església de Santa Maria ens proporcionen una data del segle XI i que, sovint, li ha estat atribuït un origen romànic, els resultats dels treballs han posat en evidència l'absència d'estructures pertanyents a aquesta època.

Es tenen notícies de l'església des de l'any 1009 i amb una freqüència relativa durant els anys posteriors, sobretot en els testaments dels vescomptes d'Osona i Cardona. Amb la condició de parròquia és esmentada al llarg del segle XI, fins que el 15 d'octubre del 1098 (Serra Vilaró, 1966) el vescompte de Cardona, Folc, que a la vegada era bisbe de Barcelona, va cedir-la a l'abat Bagó del monestir francès de Santa Fe de Conques. La cessió fou feta perquè s'hi creés un monestir filial de la gran abadia occitana. Mentre es tirava endavant aquest projecte, que mai no arribà a fer-se realitat, la parroquialitat de Tagamanent passà a l'església de Sant Martí fins que, a mitjan segle XIV - vers el 1361 - , es traslladà de nou a la de Santa Maria. Sigui com sigui, un cop mort Folc, els seus descendents no s'avingueren a la donació feta pel seu avantpassat bisbe i preferiren fer donació de l'església al monestir familiar de Sant Pere de Casserres. La donació la tenim confirmada l'any 1148 per un document que refereix l'acceptació per part del bisbe de Vic, Pere, de la possessió de Santa Maria de Tagamanent, que en tenia i en fea ús Constantí, prior de Casserres. Malgrat tot, és difícil d'assegurar que l'església fos regida per monjos casserrencs i que l'abadia arribés a fundar mai un Priorat. D'altra banda, i tornant al principi, altres investigadors, com ara Puig i Cadafalch, citen l'any 992, data del testament de comte Borrell II, com a primera referència documental de l'església de Santa Maria. Sigui d'una manera o de l'altra, el cert és que la investigació arqueològica no ha demostrat en cap cas l'existència d'un edifici eclesial d'època romànica, probablement per què el temple que citen les fonts escrites deuria trobar-se en un altre indret del turó.

Això no obstant, s'ha d'esmentar la presència d'una sèrie de murs a la nau de tramuntana i a la capçalera. Els primers són de factura

escadussera i orientats ¹²⁸ de nord a sud, i han estat enregistrats com les u.e. 102, 114 i 143. A l'àrea presbiterial han aparegut dos murs de característiques morfològiques ben diferents. Mentre que el primer, anomenat u.e. 134, té una amplada màxima de trenta-cinc centímetres i està construït amb carreus mal tallats juntats amb un morter de calç molt groller, el segon, la u.e. 63, és un llenç de gran amplada, cent-quaranta centímetres, consistent i format per carreus de tamany mitjà ben escairats, seguint filades horitzontals unides amb un morter de calç de millor qualitat que l'anterior. Sobre la u.e. 63, que com els altres paraments està orientat de nord a sud, hi recolzen les fonamentacions dels pilans de l'arc triomfal que encapçala l'absis major. Igualment, tots aquests murs, que presenten un estat de conservació precari, sobretot la u.e. 134, de la qual tan sols resten dempeus tres filades força malmeses, recolzen directament sobre el terreny natural, la u.e. 81. La seva orientació, així com la factura constructiva i també la relació física amb els estrats que els hi són contemporanis i amb aquells altres que els amortitzen, no ens permet d'identificar-los amb el temple romànic anterior a l'edifici actual. Per exemple, la u.e. 114, formada per carreus poc esboscassats i possats en sec, apareix tallada tant a migdia, pel contrafort del parament de tramuntana del temple gòtic, u.e. 109, com al nord per la façana septentrional de l'església del segle XVII.

Tanmateix, sí que podem avançar la hipòtesi que aquestes estructures citades en el paràgraf anterior, formessin part de les dependències del recinte del castell - documentat des de l'any 945 (Arxiu Capitular de Vic) - del qual fins ara no se'n tenia cap referència física. La data que hem esmentat correspon a un primer document en què es fa referència a unes vinyes i unes terres situades in termino de castro Tagamanent, a la Vallmagna, deixades a la catedral de Vic pel prevere Nectar. Aquest document, així com un altre de característiques idèntiques de l'any 947, i un tercer del 990 que fa esment de la venda d'un alou per part del comte Borrell II a Audesind, ens informen de la primitiva adscripció de Tagamanent a Ausona (Udina Martorell, 1951, pp. 413-414). Des del segle XI el veiem

aparèixer sota el feu dels vescomptes d'Osona, que més endavant esdevindran vescomptes de Cardona. Des d'aquesta data queda ben precisada la jerarquia feudal del castell de Tagamanent. Senyor major seria el comte de Barcelona, primer feudatari el vescompte d'Osona i, supeditat a ambdós, el castlà. Aquest formava part de la família Tagamanent, documentada des de l'any 1082 (Català, 1969, pp. 299-306). En el decurs del segle XV, el castell passa al domini dels Montbuí, i més tard dels Rocabertí (Arxiu Notarial de Barcelona). Tingué un destacat protagonisme durant la guerra de Joan II (1462-1472) (Carreras, 1895, p. 288), el tornem a trobar prenent partit en favor de Felip V durant la guerra de Successió (1700-1714) i més tard, durant la guerra del francès, quan fou escenari, l'any 1812, de la victòria del guerriller Josep Manso sobre les tropes comandades pel general Lamarque (Canyameres, 1970, p. 140). Aquest èxit va significar el punt de partida de la brillant i ràpida carrera militar de Manso, culminada quan va accedir al càrrec de Capità General de Catalunya.

Arqueològicament, no s'ha pogut constatar cap tipus de remodelatge arquitectònic del sector esmentat, llevat d'una lògica successió - mínima per altra banda - dels nivells d'ocupació del castell. De fet, no es produeix un canvi ostensible fins al segle XIV. En aquest moment, l'àrea del castell que documentàvem més amunt és abandonada i en el seu lloc, tot aprofitant com a fonaments part de la muralla de llevant de la fortalesa, es construeix una església. El temple té una capçalera rectangular i una porta oberta a la façana de ponent. La ceràmica trobada en els sediments que constitueixen els nivells de regularització del sòl i del terreny verge - u.e. 119 -, confirmen la datació del segle XIV.

Quant a la planta, cal dir que no sabem com era el tancament pel costat de migdia, ja que les cotes altes de la roca mare obligaren a arrassar-lo en el decurs de les reformes efectuades en el segle XVII. Tanmateix, el fort desnivell de la roca a tramuntana ha permès recuperar en aquest costat els fonaments d'una capella lateral i del mur de tancament nord, u.e. 107, 108, 109 i 113. El paviment

d'aquesta fase consistia en un sòl de terra batuda que marcaria la cúspide d'un estrat de rebliment, la u.e. 119, de consistència dussa i color negrós, amb força presència de carbonets i taques de cendra, restes de fauna vertebrada, llims, teules i vidres. Aquesta capa omplia els desnivells i les escletxes de la roca i horitzontalitzava el terreny.

En el segle XIV l'església de Santa Maria de Tagamanent figura com a simple parròquia del Bisbat de Vic. Documentalment ens consta que a mitjan del segle XVII l'església fou objecte d'algunes innovacions. Segons el pare Hilari (Hilari, 1968), que sobretot destaca el fet que Santa Maria durant aquests anys es convertí en un fervorós centre de culte maria, cal assenyalar la construcció de l'altar major, on s'esculpiren en baix relleu els fets legendaris de la troballa d'una imatge de la Verge per un bou del "manso" Bellver en una escletxa de la serralada (Canyameres, 1970, p. 138). Tant aquests baix-relleus com el retaule barroc que presidia el presbiteri foren profanats i cremats l'any 1936. La recerca arqueològica ha confirmat plenament aquestes reformes que cita la documentació escrita. Els rebliments que omplien els forts desnivells de la roca mare a la nau septentrional, u.e. 110, 111 i 116, com també el sediment u.e. 106, que cobria els murs arrassats del tancament de tramuntana de l'església gòtica, presentaven ceràmiques de reflexe metàl·lic i blava catalana, totes datables de la primera meitat del segle XVII, cronologia que coincideix amb la proporcionada per les fonts escrites.

En aquest període, l'església és objecte de profunds remodelatges. Primerament, s'amplia l'espai interior del temple afegint-hi naus laterals a migdia, els elements u.e. 74 i 75, i a tramuntana, les u.e. 1 i 4, l'última de les quals s'encapçala amb un absis rectangular molt semblant al que ja hi havia a la nau central. La separació entre les naus s'aconsegueix mitjançant pilars hexagonals, les u.e. 23, 39, 40 i 70, que suporten dues arcades de mig punt. Les naus laterals es cobreixen amb voltes de creueria que culminen en unes claus esculpides. Així mateix, l'espadanya es transforma en un

campanar de planta quadrada i coberta plana. Finalment, es pavimenta tot l'espai interior, probablement amb cairons quadrats. Aquest sòl ha desaparegut íntegrament com a conseqüència de les actuacions posteriors, però algunes llosetes, tot i que s'han trobat fora de contexte, reforcen la hipòtesi que suara apuntàvem. Si més no, si s'ha conservat l'estrat de preparació, u.e. 22, una capa força gruixuda de calç, sorres i teules, que incloïa algunes monedes que confirmen la datació proporcionada per la ceràmica (1 diner de Barcelona de Felip III, 1598-1621, i un altre diner de Barcelona de Felip IV, 1621-1665).

A la segona meitat del segle XVIII s'afegeixen als peus de les naus laterals dos cossos amb cobertes inclinades que s'adossen al cos del campanar. El nivell del paviment del cos de tramuntana, u.e. 142, era la cúspide d'un estrat de color marró-vermellós i consistència dussa, amb rebles de petit i mitjà tamany, sorres i força abundor de teules, vidres, ceràmica i monedes, tot bastant compactat. Aquest conjunt ceràmic és força il·lustrador, amb terrissa blava catalana del taller de faixes i cintes i alguns fragments de ceràmica blava d'influència francesa. Si més no, apart d'aquest component, el principal document arqueològic que ens ha permès datar aquests afegitons, el constitueix una peça numismàtica, un ardit de Barcelona encunyat a la ceca de Segòvia entre 1754 i 1756.

El darrer moment d'intervenció a l'església de Santa Maria correspon a la restauració empresa pel senyor Josep Porter i Rovira, que tal com expliquem en l'epígraf dedicat a la descripció de l'edifici, va comprar l'església, la casa rectoral i un conjunt de terres annexes al temple. Pavimentà de nou l'interior amb lloses rectangulars, l'anomenada per nosaltres u.e. 18. Aquest terra cobria l'estrat 101, sediment de sorres i argamasses de color grisós, que fea de preparació del nou sòl. Formant part d'aquest rebliment varem trobar ceràmiques contemporànies i alguns plàstics amb marca comercial, materials clarament datables dels anys cinquanta. A més a més, i en un indret on era evident una intervenció posterior per tal de reparar una part del paviment, malmés pel pas del temps i per l'actuació

indiscriminada de visitants poc respectuosos, va aparèixer una moneda de pesseta de l'any 1966 del general Franco i un sobret de café.

Aquesta petita capa de preparació cobria uns estrats, les unitats estratigràfiques 103, 104 i 105, molt homogenis taxonòmicament, amb presència abundant de cendres, teules cremades i trossets de rajoles ceràmiques i plaquetes de pissarra. La seva posició en el cotexte estratigràfic i les relacions físiques amb els altres sediments i estructures, permeten pensar que aquestes capes són la petjada inequívoca dels fets succeïts l'any 1936.

L'evolució del temple i de les dependències annexes d'ençà de la dècada dels setanta està relacionada amb la venda de totes aquestes propietats a la Diputació de Barcelona. Això passava l'any 1974, i tres anys més tard, la Corporació va declarar aquest paratge reserva natural. Com ja hem esmentat en d'altres paràgrafs, la constant degradació del lloc, tant per efecte dels agents atmosfèrics com per l'actuació insensible de gent sense escrúpols, va originar la necessitat d'elaborar un projecte de restauració. Aquest projecte ha estat dissenyat pels Serveis de Parcs Naturals i Patrimoni Arquitectònic de la Diputació. Les obres foren iniciades l'any 1984, quan el Servei de Parcs Naturals va encetar els treballs de reparació de les voltes i restauració de les cobertes. Dins del marc d'aquesta actuació global es va plantejar dur a terme la recerca arqueològica de l'indret afectat per la intervenció arquitectònica. L'excavació, els resultats de la qual hem anat desvelant en els paràgrafs anteriors, va prolongar-se durant els mesos de juliol i de setembre de l'any 1987.

CONCLUSIONS.

Des d'una òptica arqueològica, el conjunt de Santa Maria de Tagamanent oferia un munt de possibilitats i una gran atracció. Esbrinar el grapat de vicissituds arquitectòniques i històriques que

l'edifici havia patit al llarg de la seva existència constituïa un repte temptador. Malgrat que, en el decurs de la recerca, hem anat descobrint dades que exclouen l'origen romànic del temple que excavàvem, no per això ha disminuït l'interès arquitectònic de l'edifici. Com ja s'ha dit a d'altres llocs, l'església és un exemple digníssim d'arquitectura religiosa local; el paisatge, feréstec i enasprat, font d'inspiració per caminadors i poetes; l'antiga ostaticeria i l'ajuntament un munt de caselots enderrocats que ni tan sols donen aixopluc una tarda de turmenta. I el castell? Tractar de descobrir les restes constructives del castell citat per les fonts escrites era un dels grans atractius de la investigació arqueològica. Si bé les troballes exhumades no ens permeten dibuixar ni el perímetre ni la distribució interior del recinte murari, sí que ens han proporcionat un seguit de relacions físiques que en el marc del conjunt general de l'estratigrafia del jaciment, confirmen les dates apuntades per la documentació i els nexes de unió que el vinculen al temple. És clar que sobre el llenç del mur més consistent, la u.e. 63, si recolzen els fonaments dels arcs del presbiteri. Aquest mur podria ben bé tractar-se del tancament de llevant del primitiu castell. Les altres estructures descobertes formarien part de la compartimentació interior de l'edifici.

L'inexistència en aquest indret de restes pertanyents a una església romànica no vol dir res més que en aquest lloc concret no hi va existir mai el temple citat per les fonts escrites. De la mateixa manera que fins ara ens era desconegut l'emplaçament exacte del castell, també cal pensar que l'edifici del segle X o bé hagi desaparegut en qualsevol dels aldarulls violents que ha patit el cim del Tagamanent o bé no l'hem buscat en el lloc adient. Voldriem aquí fer una petita referència a l'església de Sant Martí, situada al peu del turó del Tagamanent. Ben poc és el que encara resta dempeus: una nau única amb absis semicircular, ornamentat amb un fris de finestretes cegues. El mur sud, que encara roman més o menys sencer, presenta filades de carreus força petits. Al seu entorn hi ha un cementiri, i ben aprop un seguit de murs sense identificar. Aquest edifici de petites dimensions dedicat a Sant Martí de Tours, fou

construït avançat el segle XI i funcionà com a parròquia del terme. L'any 1361, l'església de Santa Maria recuperà la parroquialitat, i la de Sant Martí, que poc a poc va anar malmetent-se, fou considerada una capella de l'església principal. Potser cal relacionar el trasllat de les funcions de parròquia a mitjan de segle XIV des de l'esglesiola de Sant Martí al capdamunt del cim, amb la construcció d'un temple de trets gòtics aprofitant part de les estructures de l'antic castell. La documentació arqueològica confirma aquest segon moment d'actuació en una data similar a aquella que esmenten les fonts escrites.

Una tercera intervenció en el temple es produeix a mitjan segle XVII. Es desmouen les parets perimetrals de migdia i tramuntana i s'amplia l'església amb dues naus laterals. La separació entre aquests nous espais i la nau major s'aconsegueix mitjançant pilans hexagonals. L'espadaña es transforma en campanar i es pavimenta tot l'interior amb un sòl de cairons quadrats.

L'edifici pren l'aparença que avui coneixem a la segona meitat del segle XVIII. En aquesta època, tal com ens diu la informació escrita i confirma la recerca arqueològica, s'afegeixen dos cossos als peus de les naus laterals, delimitant d'aquesta manera un rectangle complet. L'interior roman igual que en la fase anterior, sense cap tipus de reparació del paviment, almenys per lo que nosaltres hem pogut interpretar mitjançant l'estratigrafia, molt malmesa en aquestes capes més modernes.

Finalment, i ja en el nostre segle, hi han petits arrenjaments interiors que embelleixen una mica el temple després de la davallada de 1936. Aquests afalagaments van ser també sotmesos a la incúria de visitants insensibles.

RESUM CRONOLÒGIC

- 1ª FASE: Mitjan segle X fins a mitjan segle XIV.
Murs pertanyents al castell anomenat per les fonts escrites.
- 2ª FASE: De mitjan segle XIV a mitjan segle XVII.
Construcció de l'església gòtica de nau única en planta de creu.
- 3ª FASE: Mitjan segle XVII a 2ª meitat del segle XVIII.
Afegitó de naus laterals separades per pilans hexagonals.
- 4ª FASE: 2ª meitat del segle XVIII.
Afegitó dels dos cossos que tanquen els peus de les naus laterals.
- 5ª FASE: Mitjan segle XX.
Arrengaments provisionals de l'interior. Projecte de restauració.

3.4. EL REPERTORI ESTRATIGRÀFIC.

JACIMENT: ST MARIA DEL TAGAMANENT

Planta: PARELS MONTYAL

CAMPANYA: 1901-87

Secció: 102 1

UNITAT ESTRATIGRAFICA: 1

DEFINICIO: 1012

- 1. Descripció formal, 2. Localització. 3, color, 4. Components geològics
- 5. C. artificials, 6. C. orgànics, 7. Consistència.

Mur de pedra i argamasa conserva l'original.

Mur restant de la nau lateral. El seu aspecte extern no evidencia que l'interior d'aquest mur correspongui a l'exterior que s'observa (Anterior) (Pot haver-hi un mur doble?) S'observa una finestra a l'alt.

POSICIO FISICA

Igual a

Li recolza 5

Cobert per 2

Reblert per

Tallat per

A tocar de 42?

Es solidari amb 110.

Recolza en 21

Cobreix a

Rebleix a

Talla a 131, 132

Li toca Se li entrega 13, 122, 129, 130

DATAIO

Relativa època moderna

Absoluta

JACIMENT: St. Maria del Sagament

Planta: Porus Natural

CAMPANYA: 1906-07

Secció: N° 1?

UNITAT ESTRATIGRAFICA: (2)

DEFINICIÓ: Enquistat del mur

1. Descripció formal, 2. Localització. 3. color, 4. Components geològics
5. C. artificials, 6. C. orgànics, 7. Consistència.

Restes d'un onguixt. Es conserva parcialment a l'altar de la nau lateral. El seu color sol blanc i taronja, a la volta sembla haver-hi restes de pintura clara. [Al mur 1] s'observa una columna de quix, que deu pertànyer a aquest enquistat, possiblement seria una continuïtat de la del mur 114, on s'observa una enypana.]

POSICIO FISICA

Igual a

Li recolza

Cobert per 6

Reblert per

Tallat per [2]

A tocar de

Es solidari amb

Recolza en

Cobreix a [1], [4], [5], (58), [59], [60]
x x x

Rebleix a

Talla a

Li toca
Se li entrecrassa [9], [12]**DATACIO**

Relativa Tol vegada del moment de l'enlloçat al s. XVI (1400).

Absoluta

*foto amb gran angular 16 i flash

JACIMENT: ST. Maria del Tapamenet

Planta: Rocca natural

CAMPANYA: Juliol 57

Secció: n° 1.

UNITAT ESTRATIGRAFICA: 3

DEFINICIÓ: FORAT

- 1. Descripció formal, 2. Localització. 3. color, 4. Components geològics
- 5. C. artificials, 6. C. orgànics, 7. Consistència.

Tant i en un d'uns 20x2,40x1,60, excavat al nivell 11°1, damunt de l'alta

POSICIO FISICA

Igual a

Li recolza

Cobert per

Reblert per /

Tallat per

A tocar de

Es solidari amb /

Recolza en

Cobreix a

Rebleix a

xTalla a Excavació / 1

Li toca

DATACIO

Relativa

Absoluta

JACIMENT: Sit Nova del Caparronent

Planta: parets modernes

CAMPANYA: Juliol 77

Secció: 1124

UNITAT ESTRATIGRAFICA: [4]

DEFINICIO: Mur M/V. de la nau lateral.

- 1. Descripció formal, 2. Localització. 3, color, 4. Components geològics
- 5. C. artificials, 6. C. orgànics, 7. Consistència.

Mur de pedra (pedres i argila roja) M/V. de la nau lateral.

gruix de 1m

El color sencer pintat es rosat. ^{plancha} blanc, sembla un motlle que es fa servir quan s'aplica la tuberia [58].

POSICIO FISICA

Igual a

Li recolza [7], [15]

Cobert per (2)

Reblert per /

Tallat per [8], [14], [56], [57]

A tocar de

Es solidari amb [1], [69]

Recolza en [8]

Cobreix a

Rebleix a

Talla a [114], [131], [132]

Li toca: [54], [18], [13], [101], [106], [110], [117], [119], [122], [129], [130]

DATAIO

Relativa: MODERNA Del motlleix moment que fan els pilars, clau i la te

Absoluta



JACIMENT: St. Martí del Tagament

Planta: *forma natural*

CAMPANYA: *Juliol-87*

Secció:

UNITAT ESTRATIGRAFICA: **5**

DEFINICIO: *Mla de la nau lateral m'est.*

- 1. Descripció formal, 2. Localització. 3. color, 4. Components geològics
- 5. C. artificials, 6. C. orgànics, 7. Consistència.

Mla lateral. Pedra d'arenisca vermella

POSICIO FISICA

Igual a

Li recolza

Cobert per **(2)**

Reblert per

Tallat per

A tocar de

Es solidari amb

Recolza en **1** **4**

Cobreix a

Rebleix a

Talla a

Li toca

DATAIO

Relativa

Absoluta

JACIMENT: Sta. M. de del Sagament

Planta: País NEMEU

CAMPANYA: Juliol 1967

Secció:

UNITAT ESTRATIGRAFICA:

⑥

DEFINICIO: Pintura blanca del mur N/E

1. Descripció formal, 2. Localització. 3, color, 4. Components geològics
5. C. artificials, 6. C. orgànics, 7. Consistència.

Aquesta pintura s'ha trobat en els arcs de creueria de la
nau, el que fa que aquesta pintura fou repicada. Té moltes
de soltes però molt ordenades.

POSICIO FISICA

Igual a

Li recolza

Cobert per

Reblert per

Tallat per

A tocar de

Es solidari amb

Recolza en

Cobreix a ②

Rebleix a

Talla a

Li toca
Se li entrega ⑨

DATAIO

Relativa

Absoluta

JACIMENT: Sta. Clara del Capmany

Planta: Pàrrec notreu

CAMPANYA: 1983

Secció:

UNITAT ESTRATIGRAFICA: [7]

DEFINICIO: banc de fang 1983 de la unitat de la neu N/EST

- 1. Descripció formal, 2. Localització. 3, color, 4. Components geològics
- 5. C. artificials, 6. C. orgànics, 7. Consistència.

POSICIÓ FISICA

Igual a

Li recolza

Cobert per

Reblert per

Tallat per

A tocar de

Es solidari amb

Recolza en [1]

Cobreix a

Rebleix a

Talla a

Li toca

DATAÇIO

Relativa

Absoluta 1983



JACIMENT: St. Maria del Caparronit

Planta: *Prunella*

CAMPANYA: *1983*

Secció:

UNITAT ESTRATIGRAFICA: [8]

DEFINICIO: forat amb funció de finestra

- 1. Descripció formal, 2. Localització. 3, color, 4. Components geològics
- 5. C. artificials, 6. C. orgànics, 7. Consistència.

Forat irregular en el seu intrada, [a l'exterior s'hi veu una finestra amb la data de l'any 1983. 50x30. de pedra amb una vorella cantonada.]

POSICIO FISICA

Igual a

Li recolza

Cobert per

Reblert per

Tallat per

A tocar de

Es solidari amb

Recolza en

Cobreix a

Rebleix a

Talla a (58) (39) i (4)

Li toca

DATACIO

Relativa *CONTEMPORANIA*

Absoluta

JACIMENT: ST. MARTÍ DEL TAGAMONT

Planta: Riera Nacional

CAMPANYA: JULIOL - 77

Secció: 101

UNITAT ESTRATIGRAFICA: 9

DEFINICIO: USANT DE REOmpliment

1. Descripció formal, 2. Localització. 3. color, 4. Components geològics

5. C. artificials, 6. C. orgànics, 7. Consistència (color maró)
objecte formal per plàstic, vidre, paper de plàstic, paper i serra
(10) de vidre (reissum), ceriches, coll d'ou, pot de
cristall, ceres, clau, llet condenseble, tassa, tassa, anelles de
llautó de capda. Pedra decorada, apt del rei ocupada 1978, POT
de llautó de ceràmica, bossa compugan de colubra, mos de vidre

POSICIO FISICA de botella de ceràmica, plàstic Plàstic →

Igual a

Cobert per

Reblert per

Tallat per

A tocar de 6, 4, 11, 16, 42, 48, 60, 61, 29, 11, 15

Es solidari amb

Recolza en

Cobreix a → 12, 13, 64, 11, 17, 31, 51, 52, 127

Rebleix a → 62, 11, 14, 15, 53, 127

Talla a

Li toca

el llibre: 101

DATAIO

Relativa

Absoluta

del moment de la reconstrucció
ayuda 1710 = 1980 (confirmar)

JACIMENT: *El Castell de Sant Joan*

Planta: *funció natural*

CAMPANYA: *1961*

Secció:

UNITAT ESTRATIGRAFICA: *[10]*

DEFINICIÓ: *1000 E/G (COTAR MATERIAL CARIARI)*

- 1. Descripció formal, 2. Localització. 3. color, 4. Components geològics
- 5. C. artificials, 6. C. orgànics, 7. Consistència.

POSICIÓ FÍSICA

Igual a

Li recolza

Cobert per

Reblert per

Tallat per

A tocar de

Es solidari amb *[1]*

Recolza en

Cobreix a

Rebleix a

Talla a

Li toca *[16]*

DATAÇIO

Relativa

Absoluta

-FON objectiu 50/100

JACIMENT: St. Maria del Tagament

Planta: Pares naturals.

CAMPANYA: Juliol 87

Secció: 150 cl.

UNITAT ESTRATIGRAFICA: [11]

DEFINICIO: muret de contenció

- 1. Descripció formal, 2. Localització, 3. color, 4. Components geològics
- 5. C. artificials, 6. C. orgànics, 7. Consistència.

2 carreus de pedra arenisca verticals recprohilit com a mur de contenció de tubs les terres de l'extrat (9).

POSICIO FISICA

Igual a

Li recolza

x Cobert per (9)

x Reblert per (9/puta)

Tallat per

x A tocar de [24]

Es solidari amb

Recolza en ?

x Cobreix a (12)

Rebleix a

Talla a

x Li toca Se li entoga (9)

DATAIO

Relativa

Absoluta Epoca actual, anys 70/80.

P.e

JACIMENT: [illegible]

Planta: Pous Major

CAMPANYA: [illegible]

Secció:

UNITAT ESTRATIGRAFICA: (12)

DEFINICIO: Tena Sotet de Tena Sotet lateral.

- 1. Descripció formal, 2. Localització, 3, color, 4. Components geològics
- 5. C. artificials, 6. C. orgànics, 7. Consistència.

Tena Sotet correspon a l'espuma de l'olla lateral
 o costat de la pica. És de color vermell. Tena i tenes
 fins (portland?) Vidre, paper de plata. És molt tou. Fusta, rajol 19x19x4.
 Aplicació moderna: llauva de sardina.

POSICIO FÍSICA

Igual a

Li recolza

x Cobert per (9) 111

Reblert per

Tallat per

A tocar de (2) 29

Es solidari amb

Recolza en

Cobreix a 13 32

Rebleix a

Talla a

Li toca

DATAIO

Relativa

Absoluta Després de 1939

P. c /

JACIMENT: A. Mont de Sagamont

Planta: Plau de les pedres

CAMPANYA:

Secció:

UNITAT ESTRATIGRAFICA: (13)

DEFINICIO: Paviment de lloses de pedra calcària

- 1. Descripció formal, 2. Localització, 3, color, 4. Components geològics
- 5. C. artificials, 6. C. orgànics, 7. Consistència.

A l'altar de la mare lateral. Llançca de pedra

POSICIO FISICA

Igual a

Li recolza: 129, 134

Cobert per (9), (12)

Reblert per

Tallat per (Forns)

A tocar de 120, 118, 116, 114

Es solidari amb

Recolza en

Cobreix a (122)

Rebleix a

Talla a

Li toca (52)

DATAIO

Relativa

Absoluta

JACIMENT: St. 11^s del rcp monovisi

Planta: *PLAN DE LA PLANTA*

CAMPANYA: 7001-87

Secció: 1054

UNITAT ESTRATIGRAFICA: 14

DEFINICIO: Forat del mur N/W de la nau lateral

- 1. Descripció formal, 2. Localització, 3. color, 4. Components geològics
- 5. C. artificials, 6. C. orgànics, 7. Consistència.

Forat fet al mur [] a forma irregular, sense arrencar. Situat a l'alta lateral (Sud-oest)?

POSICIO FISICA

Igual a

Li recolza

Cobert per

Reblert per: 15, 9

Tallat per

A tocar de

Es solidari amb

Recolza en

Cobreix a

Rebleix a

Talla a: 4

Li toca

DATAIO

Relativa *CONTEMPORANEA*

Absoluta

JACIMENT: St. Maud de Tagemonet

Planta: PARES HISTORICS

CAMPANYA: JULIOL 57

Secció: 1184

UNITAT ESTRATIGRAFICA: 115

DEFINICIO: PICA ALTAR LATERAL 11/12/57

- 1. Descripció formal, 2. Localització, 3. color, 4. Components geològics
- 5. C. artificials, 6. C. orgànics, 7. Consistència.

dent de la pica s'ha trobat trosos de roques, plànies petites, un mureta de pedra, alguna de ferro, ferro, coll d'ampolla de conques tenues, potxer, vidres, altres papers blancs, motes de branques d'arbre, tapador de ceràmica, algun de fregat, la Pica, botella ceràmica Dam. (laun)

POSICIO FISICA

Igual a

Li recolza

Cobert per

Reblert per: 9

Tallat per

A tocar de

Es solidari amb

Recolza en: 11

Cobreix a

Rebleix a 114

Talla a

Li toca 9

DATAIO

Relativa CONTEMPORANEA

Absoluta

JACIMENT: St. Maria del Tagament

Planta: Parc Natural

CAMPANYA: 1977

Secció:

UNITAT ESTRATIGRAFICA: 116

DEFINICIO: Mur de separació de l'ACTAR de la nau lateral, amb l'ACTAR HAJO

- 1. Descripció formal, 2. Localització, 3. color, 4. Components geològics
- 5. C. artificials, 6. C. orgànics, 7. Consistència.

A nivell inferior presenta un parament regular i endegat format per carreus rectangulars de tamany gran. Presenta alguns reparacions: la factura de la façana a partir del nivell de partiment del segle XVIII, presenta un mur tan bonser i feia pensar que aquest el seu fou construït amb una altra tècnica i una altra disposició en el moment de les reparacions del XVIII.

POSICIO FISICA

Igual a

Li recolza 124

Cobert per 122

Reblert per

Tallat per: 65, 66
 Foradat → 62
 A tocar de: 110, 42?

Es solidari amb 127

Recolza en 81, 63

Cobreix a

Rebleix a

Talla a:

Li toca 13, 11, 24, 33, 122, 129, 60, 51, 52, 43, 130

DATAIO

Relativa

Absoluta

-TOTO

JACIMENT: St. Maria del Taferranent

Planta:

CAMPANYA: juliol 17

Secció: N^o 3.

UNITAT ESTRATIGRAFICA: 17

DEFINICIO: Llosa de calcària de l'Altar (novoentat)

- 1. Descripció formal, 2. Localització, 3, color, 4. Components geològics
- 5. C. artificials, 6. C. orgànics, 7. Consistència.

Llosa de calcària irregular, no entonada, de gran gruix i no està normalitzada; la del davant de l'altar sembla més gruixuda i més blanca. Darrera de l'altar de la novoentat, com un bloc d'arenisca roja format per llans diferents algunes amb impureses (lapis) i no semblant modernes, procedents a partir del s. 15.

POSICIO FISICA

Igual a

Li recolza = 19

Cobert per: 9, 47 a 17 autèntic

Reblert per

Tallat per 53

A tocar de: 43, 16, 42, 48, 44

Es solidari amb 30

Recolza en

Cobreix a 22, 46, 26, 25, 99 a 17 autèntic

Rebleix a

Talla a

Li toca

DATACIO

Relativa COMPLETIPORANTIA.

Absoluta

Foto. Puigmarçà 17
 Seta 1876.
 2 Foto. F. Lh.
 5. VIII 87.

- Foto = 105 12 2007

JACIMENT: Sta Maria del Tagamont

Planta:

CAMPANYA: Jubert 87

Secció: 2ª

UNITAT ESTRATIGRAFICA: 18

DEFINICIO: Tumulat de lloses neu central i laterals.

- 1. Descripció formal, 2. Localització, 3. color, 4. Components geològics
- 5. C. artificials, 6. C. orgànics, 7. Consistència.

lloses de tamany considerable de forma irregular unit amb calç. Algunes de les lloses estan algúides presentant abans de l'origen velló, algunes de les lloses semblen tb més velles. Ocupa tota la nau central. Composició d'arenisca vermella. Apareix a la foto de Sta Maria del Tagamont.

POSICIO FISICA

- Igual a

- Li recolza 31 32 84

- Cobert per

- Reblert per

Tallat per:

A tocar de 63 62 54 55 38 69 39 40 70 71 72 73 74 75

Es solidari amb 21 23

Recolza en

Cobreix a: 22 27 101 140

Rebleix a

Talla a

Li toca

DATAICIO

Relativa

Absoluta 19/60

Foto Nau Central
 Tramontana.
 28mm entre pedra i pil
 29- entre pil i pedra
 28- Ponce de la lla
 30- Obert 19/60

JACIMENT: Plaça de la Font del Caparronç

Planta: RIES - 1910/1911

CAMPANYA: 1983

Secció: 1983

UNITAT ESTRATIGRAFICA: [19]

DEFINICIO: MUR (1100 central)

- 1. Descripció formal, 2. Localització. 3, color, 4. Components geològics
- 5. C. artificials, 6. C. orgànics, 7. Consistència.

Altres: Muntada de pedres quadrades de diferents carrenys
 unides amb ciment portland. Comptació de la ceràmica (les
 pedres). Lament de l'altre - el cubert amb una llauna d'arcada
 i una llauna de fusta. La ceràmica és molt constant.
 Demarcació amb el ciment era molt constant.

POSICIO FISICA

Igual a

Li recolza

Cobert per

Reblert per

Tallat per

A tocar de

Es solidari amb

Recolza en [17]

Cobreix a

Rebleix a

Talla a

Li toca

FOTO: 5.000.87
 3 fotos fent fotos
 a l'entorn
 1983
 400. ASA

DATACIO

Relativa

Absoluta Setembre 1983 (obres restauració Parc Noturo) - Foto - ANCS TAGS/1983/17

20
21

JACIMENT: Estació del Tercimonent

Planta: PARETS MAJORALS.

CAMPANYA: juliol-17

Secció: 1182.

UNITAT ESTRATIGRAFICA: 120

DEFINICIO: 1^{er} angle de la neu central

- 1. Descripció formal, 2. Localització. 3, color, 4. Components geològics
- 5. C. artificials, 6. C. orgànics, 7. Consistència.

format per carreus de granit lencinès. A la part de dalt major Vermella. Carreu d'arenisca vermella ben tallada, unida amb la malata pasta que al principi hi ha. No ofereix resistència al desmuntament. Hi ha penes que són sigut alçats. Ho tot molt a la punta. Calcs i guix forma l'ajonjans. Tota la filada ha sigut enjuda

POSICIÓ FÍSICA

Igual a

Li recolza

Cobert per

Reblert per

Tallat per

A tocar de: 1182

Es solidari amb 117

Recolza en 117

Cobreix a

Rebleix a

Talla a

Li toca

DATAIO

Relativa

Absoluta 1182

Hilber foto.

JACIMENT: SIO MARIA DE TAGAMONENT

Planta: PARCS NATURALS

CAMPANYA: 1970-1972

Secció: N°2.

UNITAT ESTRATIGRAFICA: 121

DEFINICIO: 2ª etapa de l'escola cau de la nau central

- 1. Descripció formal, 2. Localització, 3. color, 4. Components geològics
- 5. C. artificials, 6. C. orgànics, 7. Consistència.

Grada formada per 10 cançons, a l'altre major, de color vermellós, fets d'arcada vermella.

4. 10 cançons, a l'altre major, de color vermellós, fets d'arcada vermella.

POSICIO FISICA

Igual a

Li recolza

Cobert per

Reblert per

Tallat per

A tocar de 76

Es solidari amb 20

Recolza en 47

Cobreix a:

Rebleix a

Talla a

Li toca

DATAIO

Relativa: CONTEMPORANIA.

Absoluta

JACIMENT: Sta Irene del Tossal Nou

Planta: PARCS HISTÒRICS.

CAMPANYA:

Secció: 2502

UNITAT ESTRATIGRAFICA: (22)

DEFINICIÓ: Preparació del paviment de la nau central

- 1. Descripció formal, 2. Localització, 3. color, 4. Components geològics
- 5. C. artificials, 6. C. orgànics, 7. Consistència.

Tena boluda molt porxada sense material. A nivell de la nau central i la coberta superior. Alguns elements petits d'estructura arquitectònica normal, però 140% de boluda. Si hi ha algun boluda i és? La capa a més està relacionada amb la llacuna o diaca, però l'efecte de la malhora al no ser perfecte però la tena en si no afereix consistència.

POSICIO FISICA

Igual a: 46?

Li recolza

Cobert per [18] 27

Reblert per

Tallat per

A tocar de ? [39] [90] [101] [124] [72] [71] [74]

Es solidari amb

Recolza en

Cobreix a [36] [37], [28] [35] [61] [119] [81]

Rebleix a

Talla a

Li toca

DATAÇIO

Relativa

Absoluta

JACIMENT: STC. MONT. DE TAGAMMEJANT

Planta: Parc. Matemàtic.

CAMPANYA: 1976-77

Secció:

UNITAT ESTRATIGRÀFICA: 23

DEFINICIÓ: COLUMNA. de secció *ecològica*.

- 1. Descripció formal, 2. Localització. 3, color, 4. Components geològics
- 5. C. artificials, 6. C. orgànics, 7. Consistència.

Dist. en direcció de la zona central i la zona lateral. El capítol 20. Ecològic per 5 capítols de cançons. "Ecològic" també a 29 i cançons per 2 cançons. Els cançons són d'avençament vella, unita per argamassa. Coste la volta de cançons lateral.

POSICIO FISICA

Igual a

Li recolza VOLTA

Cobert per

Reblert per

Tallat per

A tocar de

Es solidari amb (18)

Recolza en (21)

Cobreix a

Rebleix a

Talla a

Li toca (27)

DATACIO

Relativa

Absoluta

JACIMENT: *Sta Nova del Talamon*

Planta: *Paru notwen*

CAMPANYA: *Juliet A*

Secció: *Nº 4*

UNITAT ESTRATIGRAFICA: 24

DEFINICIO: *Torta d'ordes a l'alter, lateral de la nau n/est.*

- 1. Descripció formal, 2. Localització. 3, color, 4. Components geològics
- 5. C. artificials, 6. C. orgànics, 7. Consistència.

Torta adintelada, amb rambes de 3 carreus de 30 a 40 cm d'alt per 30 d'amplie i 20 ample de base. Es construïa de 3 a 4 m de llarg, i les vervelles de pedra arenosa.

POSICIO FISICA

Igual a

Li recolza

Cobert per

Reblert per

Tallat per

A tocar de: 16

Es solidari amb 13

Recolza en 13

Cobreix a

Rebleix a

Talla a

Li toca 14

DATACIO

Relativa

Absoluta

JACIMENT: St Maria del Regimonent

Planta: tres nivells

CAMPANYA: Juliol-87

Secció: N°2 ; N°4

UNITAT ESTRATIGRAFICA: 25

DEFINICIO: preparat de les lloses de (calcer major) actual

- 1. Descripció formal, 2. Localització, 3, color, 4. Components geològics
- 5. C. artificials, 6. C. orgànics, 7. Consistència.

Material "marró clar", porosa, coriàcia (falsa), anella
 de llum. És de color marró clar, amb traces de guix, pedres petites i coque.
 Hi ha algunista de cordia. Sols apareix a algunes llanes que han estat
 algodes recentment.

POSICIO FISICA

Igual a:

Li recolza:

Cobert per 17

Reblert per:

Tallat per:

A tocar de 42

Es solidari amb:

Recolza en:

Cobreix a: 16, 51

Rebleix a:

Talla a:

Li toca:

DATAIO

Relativa COME M. ORANIS

Absoluta

Foto: 30. VII. 87 28m i 50m.
Amb H. 50.

JACIMENT: Sta Maria del Taperxvout

Planta:

CAMPANYA: Juliol 87

Secció: N^o 2

UNITAT ESTRATIGRAFICA: (26)

DEFINICIO: preparat de calç, de darrera de l'altre

- 1. Descripció formal, 2. Localització. 3, color, 4. Components geològics
- 5. C. artificials, 6. C. orgànics, 7. Consistència.

Preparat de calç amb closed anemica vermella. Darrera de l'altre
 major, molt poc conservada. Molt semblant a la que també es troba a la
 nau central. Blanca. Calç i closetes. És molt dèbil i s'apartada
 fàcilment.

POSICIO FISICA

Igual a

Li recolza

Cobert per (25)

Reblert per

Tallat per

A tocar de

Es solidari amb

Recolza en

Cobreix a (50) (51)

Rebleix a

Talla a

Li toca

DATAIO

Relativa MODERNA.

Absoluta

JACIMENT: Sta Maria del Tagament

Planta: parcel·la 116

CAMPANYA: juliol 87

Secció: 0^o 3.

UNITAT ESTRATIGRAFICA: (27)

DEFINICIÓ: ... de la neu ...

- 1. Descripció formal, 2. Localització. 3. color, 4. Components geològics
- 5. C. artificials, 6. C. orgànics, 7. Consistència.

Està situada a la neu lateral E i part de la central.
 de color gris. Aquesta composició que el 22 però diferent a la 1.
 És molt lleu.

POSICIO FISICA

Igual a

Li recolza:

Cobert per: (18)

Reblert per

Tallat per

A tocar de

23	72	73	74	75
----	----	----	----	----

 x x x + v

Es solidari amb

Recolza en

Cobreix a (22) (81)

Rebleix a

Talla a

Li toca

DATACIO

Relativa

Absoluta

P.e.

JACIMENT: Sta. Clara del laigamont
CAMPANYA: puntal 17

Planta: Parets Nacional
Secció:

UNITAT ESTRATIGRAFICA: (28)

DEFINICIO: Estrat de cendres mar central (Zona Suds)
1. Descripció formal, 2. Localització. 3, color, 4. Components geològics
5. C. artificials, 6. C. orgànics, 7. Consistència.

Estrat de cendres, nota de les classes, de la nau central, però nota de la guada n.º 11. Es de color negres. Paper sorat, molt voluen notat.

POSICIO FÍSICA

Igual a

Li recolza:

Cobert per (22), (18), (47)

Reblert per

Tallat per

A tocar de (50), (63)

Es solidari amb

Recolza en

Cobreix a (88), (89)

Rebleix a

Talla a

Li toca

DATACIO

Relativa

Absoluta

JACIMENT: St. Maria del Tagament

Planta: Porc i Nomencl.

CAMPANYA: Juliol - 17

Secció: nº 1

UNITAT ESTRATIGRAFICA: 29

DEFINICIO: Alici de la nau lateral oest.

- 1. Descripció formal, 2. Localització, 3. color, 4. Components geològics
- 5. C. artificials, 6. C. orgànics, 7. Consistència.

Format per 5 filades de pedres de terra irregular i creusca
algunes d'elles i unides per argamasa

2 metres de llarg, 50 cm. de guix i 1 m. d'alsada en el
en punt més alt que és el mig, coronat per dos caners
rectangulars. A la resta de la taula de l'altura l'altitud
màxima és de 80 cm.

POSICIO FISICA

Igual a

Apareix com a verda remolcada
amb la llavor a l'interior
a guisa de la seva condició
DU

Li recolza

Cobert per

Reblert per

Tallat per

A tocar de

Es solidari amb

Recolza en 13

Cobreix a

Rebleix a

Talla a

Li toca 9 12

DATACIO

Relativa

Absoluta Després de 1939

JACIMENT: *Sic Nou del Lape monument*

Planta: *POI 1 MET.*

CAMPANYA: *Juliol 87*

Secció: *Nº 2 ; Nº 4*

UNITAT ESTRATIGRAFICA: *(30)*

DEFINICIO: *PAVIMENT TERRA BATUT ALTAR MAJOR.*

- 1. Descripció formal, 2. Localització. 3, color, 4. Components geològics
- 5. C. artificials, 6. C. orgànics, 7. Consistència.

Paviment de terra batut, a l'altar major de color marró clar, compact per sobre molt fina i molt ben definit. Es molt tou.

POSICIO FISICA

Igual a

Li recolza

Cobert per *(78)*

Reblert per

Tallat per: *[82]*

A tocar de: *[16] [42] [48]*

Es solidari amb

Recolza en

Cobreix a

Rebleix a

Talla a

Li toca

DATACIO

Relativa

Absoluta

JACIMENT: Sta Maria del Tossal Nou

Planta: BILLET

CAMPANYA: juliol 57

Secció: nº 1

UNITAT ESTRATIGRAFICA: 131

DEFINICIO: 1ª colada de la nau lateral W.


- 1. Descripció formal, 2. Localització. 3. color, 4. Components geològics
- 5. C. artificials, 6. C. orgànics, 7. Consistència.

format per dues classes irregulars de ...
 Calc, guixos d'apauerna, pedretes i esfirres
 de pumera. [Plàstic. Vidre] algun osset de micropumera.
 Maon. i llorsels rectangulars.

POSICIO FISICA

Igual a

Li recolza

Cobert per 

Reblert per

Tallat per

A tocar de 141 150

Es solidari amb 32 34

Recolza en 18

Cobreix a

Rebleix a

Talla a

Li toca

DATACIO

Relativa

Absoluta Segle XX

JACIMENT:

St. Miquel del desfilament
Juliol 17

Planta: P. N. C. 1. d. 1.

CAMPANYA:

Secció: N.º 1.

UNITAT ESTRATIGRAFICA:

52/

DEFINICIO: 20m estrat. de la neu N.º 1. d. 1.

- 1. Descripció formal, 2. Localització. 3. color, 4. Components geològics
- 5. C. artificials, 6. C. orgànics, 7. Consistència.

Uso de pinassa plaves, cals, feules, flocs de waxon, desalga d'olla, vidres, carbons, alguns plàstics, sarras.

Nota: L'ordenació de la foto d'abans a la guera.

POSICIO FISICA

Igual a

Li recolza

Cobert per 12

Reblert per

Tallat per

A tocar de

Es solidari amb 31

Recolza en 18 60

Cobreix a:

Rebleix a

Talla a

Li toca 101

DATAIO

Relativa

Absoluta Segle XX

JACIMENT: Sta Maria del Topomocent

Planta: P. Natural

CAMPANYA: Juliol 17

Secció:

UNITAT ESTRATIGRAFICA: 33

DEFINICIO: 2 Encaix de la preparació 35 de la nau central.

- 1. Descripció formal, 2. Localització. 3. color, 4. Components geològics
- 5. C. artificials, 6. C. orgànics, 7. Consistència.

321
027

POSICIO FISICA

Igual a

Li recolza

Cobert per

Reblert per

Tallat per

A tocar de

Es solidari amb 35)

Recolza en

Cobreix a

Rebleix a

Talla a

Li toca

DATAIO

Relativa

Absoluta

JACIMENT: Sta. Maria del Tagedament

Planta: Porcs Nactus

CAMPANYA: Juliol 17

Secció: n. 1

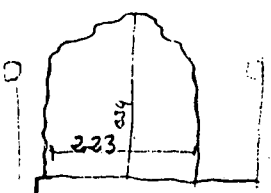
UNITAT ESTRATIGRAFICA: 34

DEFINICIO: Obertura en forma d'arc de l'altar lateral.

1. Descripció formal, 2. Localització. 3. color, 4. Components geològics

5. C. artificials, 6. C. orgànics, 7. Consistència.

Obertura en forma d'arc de 223 x 334 cm. S'obreix d'entrada a l'altar lateral a través de la nau W. No té cap mena de sostre ni jambes.



POSICIO FISICA

Igual a

Li recolza

Cobert per

Reblert per

Tallat per

A tocar de

Es solidari amb 31

Recolza en

Cobreix a

Rebleix a

Talla a 60

Li toca

DATAIO

Relativa CONTEMPORANEA

Absoluta

P.e

x hi ha fotos.

JACIMENT: Sta. Maria de Caparronant

Planta: P. Noterich

CAMPANYA: Jubol-87

Secció: n° 6, 5, 2,

UNITAT ESTRATIGRAFICA: (35)

DEFINICIO: Capa de calç de la nau central

- 1. Descripció formal, 2. Localització, 3. color, 4. Components geològics
- 5. C. artificials, 6. C. orgànics, 7. Consistència.

Capa (potser paviment? / preparació?) de calç situada a la nau central comença a partir del pilar n° 40 i arriba fins la porta d'entrada no es troba a la nau lateral E. Es de color blanca, i en la seva formació hi ha llanetes petites (20x15) d'arenisca vermella, ofereix quan no es depredada, una superfície llana, però es

POSICIO FISICA molt feble i es degrada amb facilitat. Cassa.
Igual a Cal. lav. cat.

Li recolza

Cobert per (22)

Reblert per

Tallat per

A tocar de (134) (71) (72) (74) (123) (125) (113)

Es solidari amb: 33 (31) (61)

Recolza en

Cobreix a (81) (123) (124) (125) (126) (119) (113) (139)

Rebleix a

Talla a

Li toca

DATAIO

Relativa

Absoluta

JACIMENT: Sta. Maria del Tossal

Planta: P. Miquel

CAMPANYA: Juliol 37

Secció:

UNITAT ESTRATIGRÀFICA:

DEFINICIO: 136 1 mts de fusta incrustat a l'encaix de la preparació de calç i lliscat.

- 1. Descripció formal, 2. Localització. 3, color, 4. Components geològics
- 5. C. artificials, 6. C. orgànics, 7. Consistència.

Reste d'un puntal que formava part possiblement del bastiment de la cancella. Situat a l'entrada de la nau central a la dreta. És de fusta que s'ha cremat, es conserva força bé. El fusta és de fusta de roure i el no cremat.

POSICIO FISICA

Igual a

Li recolza

Cobert per 30

Reblert per

Tallat per

A tocar de

Es solidari amb:

Recolza en

Cobreix a

Rebleix a: 37

Talla a

Li toca

DATAÇIO
1936: Original per procedir de l'incendi de 1936. 19 de juliol.

Relativa

Absoluta: CONTEMPORANEA - Anys 1936.

(Pe.)

JACIMENT: Sta. Clara del Tàrragona

Planta: P. Nauvion

CAMPANYA: juliol 17

Secció:

UNITAT ESTRATIGRAFICA: 37

DEFINICIO: 1 Encaix de la preparació n. 35 de la nau centre

- 1. Descripció formal, 2. Localització. 3, color, 4. Components geològics
- 5. C. artificials, 6. C. orgànics, 7. Consistència.

Encaix fet al pav. (35) que es l'entrada del petitol 36 situat a l'entrada de la nau central a la dreta.

POSICIO FÍSICA

Igual a

Li recolza

Cobert per 32

Reblert per: 36

Tallat per

A tocar de

Es solidari amb 35

Recolza en

Cobreix a

Rebleix a

Talla a

Li toca

DATACIO

Relativa

Absoluta CONTEMPORANIA.

Pe.

JACIMENT: STA. ILDIA LI TAGARRAMENT

Planta: P. Net

CAMPANYA: 1987

Secció: 6.

UNITAT ESTRATIGRAFICA: 138

DEFINICIÓ: Munt "N/S" de la Nau Central.
N/E - S/E

- 1. Descripció formal, 2. Localització, 3, color, 4. Components geològics
- 5. C. artificials, 6. C. orgànics, 7. Consistència.

Munt de ceràmica, ben treballada. A l'esquerra de la nau central.
 Els rajols tenen una mida mitjana de (27x17). Es conserva força
 de l'obra que es fa 120. (Fa 4,50 a l'interior del depot)

POSICIÓ FÍSICA

Igual a

Li recolza

Cobert per

Reblert per

Tallat per 97

A tocar de

Es solidari amb 91

Recolza en 109 145

Cobreix a

Rebleix a

Talla a

Li toca: Poument 18, 39, 55, 69, 101, 140, 106

DATACIO

Relativa MEDIEVAL S. XV?

Absoluta

P. c

JACIMENT: STA. MONIA DE TAGS MAMFUT

Planta: PARCS NATURALS.

CAMPANYA:

Secció:

UNITAT ESTRATIGRAFICA:

39

DEFINICIÓ: SEMICOLONNA

- 1. Descripció formal, 2. Localització. 3, color, 4. Components geològics
- 5. C. artificials, 6. C. orgànics, 7. Consistència.

Al seu costat la 108, 1. base 24, el recolçament de la base 30, i l'apuntell 39
 Al'espessa de la mar central de separació amb la lateral. Es de color
 vermellacsa formada per camus d'arenissa vermellaca. També con d'un sol
 camu i el 30 d'alt. con de 2 camus. Es troba fassa erosionada. El puntell
 diferent d'alta fa unes estries verticals (Peta de l'erosió).

POSICIO FISICA

Igual a

Li recolza

Cobert per

Reblert per

Tallat per

A tocar de : 38

Es solidari amb 98

Recolza en 113

Cobreix a

Rebleix a

Talla a

Li toca: 18 (2) 101

DATAIO

Relativa MODERNA.

Absoluta

P.e

JACIMENT: La Nau del Lagarrent
CAMPANYA: Juliol 7

Planta: PARCS NATURELS
Secció:

UNITAT ESTRATIGRAFICA: 40

DEFINICIO: columna de secció octogonal

- 1. Descripció formal, 2. Localització, 3, color, 4. Components geològics
- 5. C. artificials, 6. C. orgànics, 7. Consistència.

El seu fust fa 142, la base 23, el recolçament de la base 25, i el capitell 29 cms. La divisió de la nau central i la nau West. És de color vermellós, amb zones d'areniscanaja. Recolçament s'ha guanyat.

POSICIO FISICA

Igual a

Li recolza

Cobert per

Reblert per

Tallat per

A tocar de

Es solidari amb

Recolza en: 108 113

Cobreix a

Rebleix a

Talla a

Li toca: 18 32 1911

DATACIO

Relativa MODERN.

Absoluta

JACIMENT: *Sta Maria del Togeimonent*

Planta: PARCS NATURALS

CAMPANYA: *102 AGOST - 89*

Secció:

UNITAT ESTRATIGRAFICA:

41

DEFINICIÓ: *SFNICOZUMNA*

- 1. Descripció formal, 2. Localització. 3. color, 4. Components geològics
- 5. C. artificials, 6. C. orgànics, 7. Consistència.

El seu justic de 146. Li case 20, el nombrement 31, i el capell 25a. S'hiat a l'espuma de l'Altai Major. E de color vermella. Ben per canens d'assumida vermella. Te 5 tamsors de 6 caes, 3 de des caes i des d'un caen. Es erianada.

POSICIO FISICA

Igual a

Li recolza

Cobert per

Reblert per

Tallat per

A tocar de

Es solidari amb *17 (No tocat per es sols una filada) hi ha una planta d'opositi- els...*

Recolza en **137**

Cobreix a

Rebleix a

Talla a

Li toca **20** **31** **60**

DATACIO

Relativa *HOLTRNA.*

Absoluta

JACIMENT: Sta Maria del tagament

Planta: P. No. 1000

CAMPANYA: Juliol 67

Secció:

UNITAT ESTRATIGRAFICA: 42

DEFINICIO: Mur de l'ACTAN MAJOR E/O

- 1. Descripció formal, 2. Localització. 3. color, 4. Components geològics
- 5. C. artificials, 6. C. orgànics, 7. Consistència.

Mur de l'ACTAN MAJOR de l'ACTAN MAJOR actual. Vermell. Presenta un mur amb unes línies de sostre regulars. Té una secció amb fets de la restauració de la Diputació, de barres lligats amb portland. Presenta una barreja de mort que es recolza directament a la roca mare.

POSICIO FISICA

Igual a

Li recolza

Cobert per

Reblert per

Tallat per

A tocar de

Es solidari amb 86 48?

Recolza en 86

Cobreix a

Rebleix a

Talla a

Li toca: 17 20 16? 48 25 51 50 78 85 83 79 52

DATAIO

Relativa

Absoluta

JACIMENT: Sta. Maria del Tagament

Planta: 1/2:3.

CAMPANYA: Fubor. A

Secció:

UNITAT ESTRATIGRAFICA: 43

DEFINICIO: Piler de l'arc triouyal altar MAJOR. ISOPHANO

1. Descripció formal, 2. Localització. 3, color, 4. Components geològics
5. C. artificials, 6. C. orgànics, 7. Consistència.

POSICIÓ FISICA

Igual a

Li recolza

Cobert per

Reblert per

Tallat per

A tocar de 17 autentic, (47) (16)

Es solidari amb 24 1001

Recolza en (100)

Cobreix a

Rebleix a

Talla a

Li toca (17) (30) (46) (50) (64)

DATAció

Relativa

Absoluta

JACIMENT: Sta Maria del Tago menest

Planta: 1

CAMPANYA: 1957

Secció:

UNITAT ESTRATIGRAFICA: 44

DEFINICIO: Peler de lloc de Triou de l'edifici DRETS.

- 1. Descripció formal, 2. Localització, 3. color, 4. Components geològics
- 5. C. artificials, 6. C. orgànics, 7. Consistència.

POSICIO FISICA

Igual a

Li recolza

Cobert per

Reblert per

Tallat per

A tocar de

Es solidari amb 76

Recolza en 63? ^x

Cobreix a

Rebleix a

Talla a 48

Li toca 11 20 85 46 47 50 78

^x ^x ^x ^x ^x ^x

DATACIO

Relativa

Absoluta

JACIMENT: Sta Maria de Torremourot

Planta: P. M. C. S.

CAMPANYA: juliol - 17

Secció: N°4.

UNITAT ESTRATIGRAFICA: [45]

DEFINICIO: Marropeu poila restar amb barrois de ... (1973)

- 1. Descripció formal, 2. Localització, 3, color, 4. Components geològics
- 5. C. artificials, 6. C. orgànics, 7. Consistència.

Marropeu realitzat amb ciment i paelland de l'obertura de la diata de l'altre major de color gris.

POSICIO FISICA

Igual a

Li recolza: [67]
y

Cobert per

Reblert per

Tallat per

A tocar de

Es solidari amb: combes de l'obertura

Recolza en [48]
x

Cobreix a

Rebleix a

Talla a

Li toca

DATAIO

Relativa

Absoluta (1983-1988). Restauració de Parcs Naturals.

JACIMENT: Sta Clara de Tagamanent

Planta:

CAMPANYA: Juliol 17

Secció: N^o 2 i 4.

UNITAT ESTRATIGRAFICA: (46)

DEFINICIO: Estrat de pedres i calç de L'altar Major.

1. Descripció formal, 2. Localització. 3, color, 4. Components geològics

5. C. artificials, 6. C. orgànics, 7. Consistència.

Està format per pedres de tamany grt, colorada de color rosa. Es localitza a l'altar major. Hi ha zones ~~amb~~ no es consistent.

POSICIO FISICA

Igual a

Li recolza

Cobert per 17, 25

Reblert per

Tallat per 53

A tocar de 43, 44, 51, 58

Es solidari amb

Recolza en

Cobreix a:

Rebleix a

Talla a

Li toca

DATACIO

Relativa

Absoluta

JACIMENT: Sto Nova de Casparrant

Planta:

CAMPANYA: Juliol-77

Secció: N^o 2.

UNITAT ESTRATIGRAFICA: 147

DEFINICIO: Depressió grada de l'altar Major 20

- 1. Descripció formal, 2. Localització. 3. color, 4. Components geològics
- 5. C. artificials, 6. C. orgànics, 7. Consistència.

Depressió de la grada de l'altar major, es decorava blanc esgruget. Hi ha marcs en la seva composició. Es molt poc consistent, no es conserva a tota la grada.

POSICIO FISICA

Igual a

Li recolza 20 21

Cobert per

Reblert per

Tallat per

A tocar de 44 50

Es solidari amb

Recolza en

Cobreix a 17 i 28

Rebleix a

Talla a

Li toca 43

DATACIO

Relativa CONTEMPORANEA (A partir anys 40)

Absoluta

JACIMENT: Sta Llúcia de Tàrragona

Planta: Pareds i finestres.

CAMPANYA: Juliol-17

Secció: 159

UNITAT ESTRATIGRAFICA: 48

DEFINICIO: Mur ^{E/W} de l'ACTOR MASJOR restaurat donat a fora

- 1. Descripció formal, 2. Localització, 3. color, 4. Components geològics
- 5. C. artificials, 6. C. orgànics, 7. Consistència.

Mur amb pedra escassada, d'època major E/W al sud del mateix. Arreboca vermella. Aquest mur fou molt restaurat el any 84-86, es ven pel portland de les juntes. El mur que quedava per sobre del paviment molt elevat i es venia per sota escassament molt millor.

POSICIO FISICA

Igual a

Li recolza 43

Cobert per

Reblert per

Tallat per 44

Terminat: Finestra i porta.

A tocar de: Es llima a

Es solidari amb 42

Recolza en 21

Cobreix a

Rebleix a

Talla a

Li toca sel·licia 17 30 46 50 78 85 51

x x x x x x x

DATACIO

Relativa

Absoluta

JACIMENT: Sta. Maria de Tafomenent

Planta: PLACES NATURALS, 1.50

CAMPANYA: Juliol 87

Secció:

UNITAT ESTRATIGRAFICA: 49

DEFINICIO: Pedra del paviment [17] amb incorporat

- 1. Descripció formal, 2. Localització. 3, color, 4. Components geològics
- 5. C. artificials, 6. C. orgànics, 7. Consistència.

Pedra quadrada de 43 x 55 x 8 de perimetre exterior amb un forat de 19 x 11 - 10 cm. Es trobava a l'absis central a la dieta. Arqueològica vermella. Es fragmentada

POSICIO FISICA

Igual a

Li recolza

Cobert per (Vermell flet)

Reblert per

Tallat per

A tocar de

Es solidari amb

Recolza en

Cobreix a

Rebleix a

Talla a

Li toca

DATACIO

Relativa

Absoluta

JACIMENT: STA. MARIA DE TAGANAVENT

Planta:

CAMPANYA: JUL-AGOST-87

Secció: N° 1 i N° 4.

UNITAT ESTRATIGRAFICA: 50

DEFINICIO: *unitat de terra negra amb ossos de "halla major"*

1. Descripció formal, 2. Localització, 3, color, 4. Components geològics
5. C. artificials, 6. C. orgànics, 7. Consistència.

POSICIO FISICA

Igual a

Li recolza

Cobert per

46 52 51
x x x

Reblert per

Tallat per 53
x

A tocar de: 42 43 44 48
Es lliura a x x x x

Es solidari amb

Recolza en

Cobreix a 78

Rebleix a

Talla a

Li toca 47 28
x x

DATACIO

Relativa

Absoluta

JACIMENT: EST. MORIA DE TAGAMANEUT

Planta: /

CAMPANYA: JUNIOL 23

Secció: N°2

UNITAT ESTRATIGRAFICA: (51)

DEFINICIO: ESTRAT

- 1. Descripció formal, 2. Localització. 3, color, 4. Components geològics
- 5. C. artificials, 6. C. orgànics, 7. Consistència.

Estret de claus i molins. Són clausera de l'altar major. Són de color marron clar. Pedra arenosa i poca matriol.

Es un estrat flaujo, poc resistent.

POSICIO FISICA

Igual a

Li recolza

Cobert per (26) (9) (25)
x x x

Reblert per

Tallat per

A tocar de (16) (37) (42)
x x x

Es solidari amb

Recolza en

Cobreix a (50)
x

Rebleix a

Talla a

Li toca (46)
x

DATACIO

Relativa

Absoluta

JACIMENT: STA. MARIA DE MALLORCA

Planta: —

CAMPANYA: 30212 177

Secció: N°4

UNITAT ESTRATIGRAFICA: (52)

DEFINICIO: REOMPLENT

- 1. Descripció formal, 2. Localització. 3, color, 4. Components geològics
- 5. C. artificials, 6. C. orgànics, 7. Consistència.

Terra negra. Localitzada davant de l'Altar Major a la casa de la
 de casa a la porta i s'extreu al carrer. Negros. Sols romes. Hi ha
 moltes coses humanes. Molt desil. Apareixen tendes (remusat) en
 època recent

POSICIO FISICA

Igual a

Li recolza

Cobert per (9)

Reblert per

Tallat per

A tocar de 16-42 (13)

Es solidari amb

Recolza en

Cobreix a (50) (46)

Rebleix a (53)

Talla a

Li toca

DATAIO

Relativa CONTEMPORANEA.

Absoluta

JACIMENT: DEL MONESTER DE TRERVIANET 451

Planta: 12/13/14/15/16/17

CAMPANYA: 1911 i 1922

Secció: 1120

UNITAT ESTRATIGRAFICA: (53)

DEFINICIÓ: 7 1917

- 1. Descripció formal, 2. Localització. 3, color, 4. Components geològics
- 5. C. artificials, 6. C. orgànics, 7. Consistència.

Clot situat i envoltat entre la porta i l'altar major i la grada. Reblert per terres mores amb sòsses plòtic a la part superior i molts sòsses. Hi ha una capa de portland.

POSICIÓ FÍSICA

Igual a

Li recolza

Cobert per

Reblert per : (9) (52)

Tallat per

A tocar de

Es solidari amb

Recolza en

Cobreix a

Rebleix a

Talla a (17) (46) (50)

Li toca

DATAÇIO

Relativa

Absoluta CONTEMPORANEA.

JACIMENT: STA. MARIA DE TAGAMMENT

Planta: P. NATURALS.

CAMPANYA: JULIO-AGOST-SET. 1987

Secció: 6

UNITAT ESTRATIGRAFICA: 54

DEFINICIO: MUR NORD (Despatx)

Mur situat al Nord / de l'habitatge anomenada despatx.
de direcció, Est/Oest, fet de pedres mitjanes, molt irregulars i
diverses.

POSICIO FISICA

Igual a

Li recolza (

Cobert per

Reblert per

Tallat per

A tocar de: 69

Es solidari amb 55

Recolza en 81

Cobreix a

Rebleix a

Talla a 143

Li toca: 18 140 141 142 144

DATACIO

Relativa MODERNA

Absoluta

JACIMENT: STO. MARIA DE TOSA MONEANT

Planta: PARCS NATURALS.

CAMPANYA: JUNE 1987 87

Secció: N° 1

UNITAT ESTRATIGRAFICA:

DEFINICIO: Mur N/Sud, del "despatx"

- 1. Descripció formal, 2. Localització. 3, color, 4. Components geològics
- 5. C. artificials, 6. C. orgànics, 7. Consistència.

Mur situat al VR de l'habitació anomenada despatx. En direcció Nord/Sud, fet de pedres diverses i irregulars Tenia una porta avui tapada.

POSICIO FISICA

Igual a

Li recolza

Cobert per

Reblert per

Tallat per

A tocar de: 38
 3 llavors

Es solidari amb 54 (Porta avui tapada)

Recolza en 81

Cobreix a

Rebleix a

Talla a

Li toca 18: 140 141 142

DATACIO

Relativa MODERNA.

Absoluta

JACIMENT: STA. MARIÀ DE TAGA MAVENT

Planta: PATÈCS NATUR.

CAMPANYA: JOG - AGOST - SET

Secció: /

UNITAT ESTRATIGRAFICA: (56)

DEFINICIO: FORAT

Forat al mur de l'arcada [4] de $\frac{150}{\text{act}} \times \frac{60/70}{\text{gph}} \times \frac{14}{\text{gms}}$, de forma irregular, és el més proper a l'altar lateral.

Nota: La seva utilització estaria relacionada amb l'existència d'un altar en aquesta nau, el qual s'observa a una de les fot. anteriors fotogràfica s'observa un quadre, retaula...

POSICIO FÍSICA

Igual a

Li recolza

Cobert per

Reblert per

Tallat per

A tocar de

Es solidari amb

Recolza en

Cobreix a

Rebleix a

Talla a Forada → [4]

Li toca

DATAIO

Relativa MODERNA → Post Guerra Mun 4

← Plans foto (1936).

Absoluta

JACIMENT: STA. MARIA DE TAGAMONENT

Planta: PARCS NAT.

CAMPANYA: JUL·AGO·SET, 87

Secció: /

UNITAT ESTRATIGRAFICA: (57)

DEFINICIO: FORAT

Forat al mur de tramuntana (4) de 120 x 66 x 18, de forma irregular

La seva ubicació varia la mateixa que la del (56)

POSICIO FISICA

Igual a

Li recolza

Cobert per

Reblert per

Tallat per

A tocar de

Es solidari amb

Recolza en

Cobreix a

Rebleix a

Talla a ~~tarda~~ 56

Li toca

DATACIO

Relativa MODERNA → Pot en lln 4. ← Ahaus 1936?

Absoluta

JACIMENT: STA. MARIA DE TAGOMONENT

Planta: /

CAMPANYA: JULIOL - AGOST - SETEMBRE 87

Secció: /

UNITAT ESTRATIGRAFICA: (58)

DEFINICIO: REOMPLERT FINESTRAS.

Res. p. l'aportació i probes de la geologia (59)

POSICIO FISICA

Igual a

Li recolza

Cobert per (2)
x

Reblert per

Tallat per

A tocar de

Es solidari amb

Recolza en

Cobreix a

Rebleix a (59)
x

Talla a

Li toca

DATACIO

Relativa Moment Enquistat (2)

Absoluta

JACIMENT: STA. MARIA DE TAGAMAUENT.

Planta: /

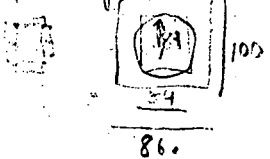
CAMPANYA: JOC-AGO-SEPT-87

Secció: /

UNITAT ESTRATIGRAFICA: 59

DEFINICIO: FINESTRA TAPIADA PRESBITERI CATERAL.

Finestra formada per pedra calcària vermella, dues cornes i jambes i arcs de dovells i arcs.



POSICIO FISICA

Igual a

Li recolza

Cobert per 2

Reblert per : 58

Tallat per : Forat

A tocar de

Es solidari amb

Recolza en

Cobreix a

Rebleix a

Talla a

Li toca

DATACIO

Relativa

Absoluta

JACIMENT: STA. MARIA DE TAGAMANT

Planta: PEDRES ANTIQUES.
1934

CAMPANYA: JULIOL-AGOST-34

Secció: 1

UNITAT ESTRATIGRAFICA: 60

DEFINICIO: MUR AL-SUD a l'Est del PRESBITERI LATERAL.

- 1. Descripció formal, 2. Localització. 3, color, 4. Components geològics
- 5. C. artificials, 6. C. orgànics, 7. Consistència.

Mur de l'Est, amb el tot i fet l'accés al presbiteri lateral. És la divissura del presbiteri i la nau lateral. El color actual es verdillo rogenc, Però fins abans de la guerra va ser tot en guixot de blanc (foto). (Pedres, oncs i guixos, filina i una pedra de prof. daurada (V. danera) d'argamassa de lligam es molt blanca. Alguns parts (les vores tal que son de l'altre) son molt d'almeixa, durant la campanya hi havia algun de grande.

POSICIO FISICA Les pedres son força irregulars. Té un gruix de 60 cms. (Segueix danera)
 Igual a NOTA: El mur té el 60 es diston guixen per la deforant argamassa que tenen, mentre que el 1^{er} es de color rosa al 60 es blanca.

Li recolza 32

Cobert per 2

Reblert per

Tallat per 34

A tocar de 16 4 41 117
 Seantrega

Es solidari amb

Recolza en: 137 21

Cobreix a

Rebleix a

Talla a 107

Li toca 13 31 101 106 110 118 117 122 129 111 133 136

DATACIO

Relativa Despres reforma. S. XVII.

Absoluta

P.e

JACIMENT: ... 12. QUARENTA

Planta:

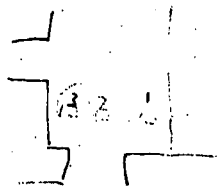
CAMPANYA: ... 79

Secció:

UNITAT ESTRATIGRAFICA: 161

DEFINICIO: Encaix de la preparació (35) de la nau central.

- 1. Descripció formal, 2. Localització. 3, color, 4. Components geològics
- 5. C. artificials, 6. C. orgànics, 7. Consistència.



Encaix fet al pav. (35) importanta del puntal
 Situat a l'esquena de la nau central. 15x10x20 de fons

POSICIO FISICA

Igual a

Li recolza

Cobert per (22)

Reblert per puntal esquena del cancell.

Tallat per

A tocar de

Es solidari amb (35)

Recolza en

Cobreix a

Rebleix a

Talla a

Li toca

DATACIO

Relativa S. XVII?

Absoluta

JACIMENT: SIO. MARIA DE TAGAMAJUNT

Planta: PARCS. NATORALS.

CAMPANYA: JUL. AGOST. SET.

Secció:

UNITAT ESTRATIGRAFICA: (62)

DEFINICIO: FORAT ^{ampla} al ^{alt} MUR ^{funda} 16

Toral de 125 x 65 x 105 al mur 16 a tocar del mur (1)

es un variable llau, uniforme i irregular. C'ul. Cobert del qual es sempre per complet.

POSICIO FISICA

Igual a

Li recolza

Cobert per

Reblert per: En part per (9)

Tallat per

A tocar de

Es solidari amb

Recolza en

Cobreix a

Rebleix a

Talla a: BRIMPIET també situat al mur 16

Funda → 16
Li toca x

DATACIO

Relativa

Absoluta

JACIMENT: Sta Maria de Tagament

Planta:

CAMPANYA: Juliol / Agost - 17

Secció: 1^a i 4^a

UNITAT ESTRATIGRAFICA: 63

DEFINICIO: MUR DE L'ALTAR MAJOR

1. Descripció formal, 2. Localització. 3, color, 4. Components geològics

5. C. artificials, 6. C. orgànics, 7. Consistència.

Mur en direcció nord-sud que repara la nau central de l'altar major. No factura, orientació i relacions típiques per un mur que ofereix l'espai de relació amb estructures o amb els d'un espai preexistent a l'ocupació del lloc per atorgar-li un caràcter religiós.

El caràcter és ben encarnat, no són maneres pures i requereix POSICIO FISICA pilastres i columnes unides amb un mur de calç. Altura màxima de 170 cm.

Igual a

Li recolza 44 | 100

Cobert per 85

Reblert per

Tallat per

A tocar de

Es solidari amb

Recolza en 81

Cobreix a

Rebleix a

Talla a

Li toca 85 | 88 | 28

DATACIO

Relativa

Absoluta

JACIMENT: Sta Maria de Tagament

Planta:

CAMPANYA: Juliol / Agost 07

Secció:

UNITAT ESTRATIGRAFICA: (64)

DEFINICIO: Capa de guix de l'alter major (codi = 43)

- 1. Descripció formal, 2. Localització. 3, color, 4. Components geològics
- 5. C. artificials, 6. C. orgànics, 7. Consistència.

POSICIO FISICA

Igual a

Li recolza

Cobert per

Reblert per

Tallat per

A tocar de 43

Es solidari amb

Recolza en

Cobreix a

Rebleix a

Talla a

Li toca

DATACIO

Relativa

Absoluta

JACIMENT: TAGAMAMENT

Planta:

CAMPANYA: JULIOL-AGOST '87

Secció:

UNITAT ESTRATIGRAFICA: ARMARI DE MUR 16.

DEFINICIO: 165

1. Descripció formal, 2. Localització. 3, color, 4. Components geològics
5. C. artificials, 6. C. orgànics, 7. Consistència.

POSICIÓ FISICA

Igual a

Li recolza

Cobert per

Reblert per

Tallat per

A tocar de

Es solidari amb

Recolza en

Cobreix a

Rebleix a

Talla a 16

Li toca

DATAció

Relativa

Absoluta

JACIMENT: TRONMANENT

Planta:

CAMPANYA: Juliol-Agost, 87

Secció:

UNITAT ESTRATIGRAFICA: 166

DEFINICIÓ: Tercer nivell de la unitat 166

- 1. Descripció formal, 2. Localització. 3, color, 4. Components geològics
- 5. C. artificials, 6. C. orgànics, 7. Consistència.

POSICIO FÍSICA

Igual a

Li recolza

Cobert per

Reblert per

Tallat per

A tocar de

Es solidari amb

Recolza en

Cobreix a

Rebleix a

Talla a 16 i 65

Li toca

DATACIO

Relativa

Absoluta

JACIMENT: STA. MARIA DE TAGLIAMANTE

Planta: N° 1

CAMPANYA: 2100 - 1983

Secció: NATURAL

UNITAT ESTRATIGRAFICA: 67

DEFINICIO: Fonaments del branot de la porta 45

- 1. Descripció formal, 2. Localització, 3, color, 4. Components geològics
- 5. C. artificials, 6. C. orgànics, 7. Consistència.

Manera de l'accés de la porta a la nau central al peritèu.

POSICIO FÍSICA

Igual a

Li recolza

Cobert per

Reblert per

Tallat per

A tocar de

Es solidari amb

Recolza en : 45

Cobreix a

Rebleix a

Talla a

Li toca

DATACIO

Relativa

Absoluta 1983

JACIMENT: SERRA MARIA DE TRAMUNTANA

Planta: -

CAMPANYA: SOCIOL. 1987 - SETEMBRE - 87

Secció:

UNITAT ESTRATIGRAFICA: [69]

DEFINICIO: MUR "VI. E" de PANSA de TRAMUNTANA.

- 1. Descripció formal, 2. Localització, 3. color, 4. Components geològics
- 5. C. artificials, 6. C. orgànics, 7. Consistència.

Carreu irregulars, majoritàriament de mitja tacaany i l'estructura és heterogènia. Presenta unes quantes fentes de calc. Les fentes de primària i fentes a les juntes. Apareix tallat per dues fentes, una de les quals està ja reomplerta i tapada. Impresió d'aparer enllert.

POSICIO FISICA

Igual a

Li recolza

Cobert per

Reblert per

Tallat per

A tocar de

Es solidari amb [4]

Recolza en (81) [109]

Cobreix a

Rebleix a

Talla a

Li toca (101) (106) (110) (119) (54) (140) (141) (142) (144)

DATAIO

Relativa

Absoluta

JACIMENT: STA. M^a TAGAMONEN^a
CAMPANYA: JUNIOL-AGOST, 87
UNITAT ESTRATIGRAFICA: 70

Planta:
Secció:

DEFINICIO: Pilantia adossada a la part del campanar. Planta pentagonal, si bé les dels seus costats s'inscriuen dins del mur. Forma part de l'ampliació del segle XVII.

POSICIO FISICA

Igual a

Li recolza

Cobert per

Reblert per

Tallat per

A tocar de

Es solidari amb 72

Recolza en

Cobreix a

Rebleix a

Talla a

Li toca

DATACIO

Relativa

Absoluta

JACIMENT: STA. MARIA DEL TEGOMONENT

Planta: PARCS NATURALS.

CAMPANYA: SOLID. AGOST-87

Secció: Nº 2.

UNITAT ESTRATIGRAFICA: [77]

DEFINICIO: Mur de la rosara original de l'església.

- 1. Descripció formal, 2. Localització. 3, color, 4. Components geològics
- 5. C. artificials, 6. C. orgànics, 7. Consistència.

Mur en direcció nord-sud que tanca l'església per ponent. És original de l'església del segle XIV.
 Consta de launys mitja i s'om i forma part de l'edifici, força ben acabat i amb unes muntres de calç. El llengüer està encara aljocat de restauració i presenta dues obertures de porta principal d'arc i un altre. Imprints del cos que se li adossava

POSICIO FISICA

Igual a

Li recolza

Cobert per

Reblert per

Tallat per

A tocar de

Es solidari amb [38]

Recolza en (81)

Cobreix a

Rebleix a

Talla a

Li toca [135] (22) [118] (35)

DATAIO

Relativa

Absoluta

JACIMENT: STA. MARIA DE TAGAMANEAT

Planta: PARCS NATURALS.

CAMPANYA: JUCIOL - AGOST - 87

Secció: 21

UNITAT ESTRATIGRAFICA: 22

DEFINICIO: MUR EST/OESTE CANAU CENTRAL (ESCALA CAMPANOR)

- 1. Descripció formal, 2. Localització. 3, color, 4. Components geològics
- 5. C. artificials, 6. C. orgànics, 7. Consistència.

Mur en direcció est-oest que tancar la nau central per unió i forma part de la base del campanar. Auen de unió i gran fanyany de puntes rectangulars i quadrada de puntes amb un s'ha unió. Juntes amb llorita petita de puntes i unit amb unit de unit. Posat retanada present, si no es una base de unit de unit. La part d'arc al cor havia desaparegut.

POSICIO FISICA

Igual a

Li recolza

Cobert per

Reblert per

Tallat per

A tocar de

Es solidari amb 23

Recolza en 81

Cobreix a

Rebleix a

Talla a

Li toca 27 18 22 35

DATAIO

Relativa

Absoluta

JACIMENT: STA. MARIA DE TAGANONENT

Planta: PARCS NATURALS

CAMPANYA: 2010-2011-87

Secció: Nº 3

UNITAT ESTRATIGRAFICA: 73

DEFINICIO: MUR W/E DE CANAU COSTERAL ESCALA CAMPANOR

- 1. Descripció formal, 2. Localització, 3, color, 4. Components geològics
- 5. C. artificials, 6. C. orgànics, 7. Consistència.

Just de davant de la base del campanar que baixa a l'oest de
 var de nífolia. Canora el diestell de la porta d'occe. al
 campanar i el cor. si le l'altura n'ha empicadit consider-
 abament més baixa. el lleng. canora de forma de chupela i llany
 nífolia tallat i disposat, allà a on e. poder observar, donc.
 La part esta forsa empicada d'evellit.

POSICIO FISICA

Igual a

Li recolza

Cobert per

Reblert per

Tallat per

A tocar de

Es solidari amb 74

Recolza en 81

Cobreix a

Rebleix a

Talla a

Li toca 27 18 24

DATACIO

Relativa

Absoluta

JACIMENT: STA. MARIA DE TAGAMANEAT

Planta: PARCS NATURALS

CAMPANYA: JULIOL - AGOST 87

Secció: N° 5.

UNITAT ESTRATIGRAFICA: 74

DEFINICIO: MUR EST/OEST DE CANAU LATERAL SUD

- 1. Descripció formal, 2. Localització. 3, color, 4. Components geològics
- 5. C. artificials, 6. C. orgànics, 7. Consistència.

Formada per cames rectangulars moltímanament treballats i units amb morter de calc. Teula i pissines a les juntes. Després de la restauració presenta un aspecte molt endreçat.

POSICIO FISICA

Igual a

Li recolza

Cobert per

Reblert per

Tallat per

A tocar de

Es solidari amb 73, 75

Recolza en 81

Cobreix a

Rebleix a

Talla a

Li toca 21, 18, 22, 35

DATACIO

Relativa

Absoluta

JACIMENT: STA MARIA DE TAGAMONEAT

Planta: PANCES NATURALS

CAMPANYA: JULIO-AGOST-77

Secció: Nº 3.

UNITAT ESTRATIGRAFICA: [75]

DEFINICIO: MUR NORD/SUD DE CA NAU CATERAL SUD

- 1. Descripció formal, 2. Localització. 3, color, 4. Components geològics
- 5. C. artificials, 6. C. orgànics, 7. Consistència.

Mur de la nau de la nau lateral de un pla per la nau de davant. Rectangular. Corners rectangulars de mitja i gran tauler. Evident, sense una disposició peculiaritzada. Junta molt grossa i completa per l'obertura de finestra. Hi ha oberta una porta adintada.

POSICIO FISICA

Igual a

Li recolza

Cobert per

Reblert per

Tallat per

A tocar de

Es solidari amb [74]

Recolza en (81)

Cobreix a

Rebleix a

Talla a

Li toca (27) [18]

DATACIO

Relativa

Absoluta

JACIMENT: TROBAMENT

Planta: PARCS NATURALS.

CAMPANYA: Juliol-Agost, 87

Secció:

UNITAT ESTRATIGRAFICA: [76]

DEFINICIO: PICOR.

1. Descripció formal, 2. Localització. 3, color, 4. Components geològics

5. C. artificials, 6. C. orgànics, 7. Consistència.

Picor puntual indicat a [75] que punt amb [23] sobre l'arc de la primera aigua de la nau de cupdia. Canem ben treballat i creuat de pedra de març vermella.

POSICIÓ FISICA

Igual a

Li recolza

Cobert per

Reblert per

Tallat per

A tocar de

Es solidari amb [44]

Recolza en

Cobreix a

Rebleix a

Talla a

Li toca [20] [21]

DATACIO

Relativa

Absoluta

JACIMENT: Sta Maria del Tossal

Planta:

CAMPANYA: Juliol - Agost 17

Secció:

UNITAT ESTRATIGRAFICA: 77

DEFINICIO: Tossal del Tossal 180

- 1. Descripció formal, 2. Localització, 3, color, 4. Components geològics
- 5. C. artificials, 6. C. orgànics, 7. Consistència.

POSICIO FISICA

Igual a

Li recolza

Cobert per

Reblert per

Tallat per

A tocar de

Es solidari amb

Recolza en

Cobreix a

Rebleix a 80

Talla a

Li toca

DATACIO

Relativa

Absoluta

JACIMENT: Sta M^e de Topomouid

Planta:

CAMPANYA: Juliol A-p-o-i-t-17

Secció:

UNITAT ESTRATIGRAFICA: (78)

DEFINICIO: Relleno amb oïles i mactel del P.

1. Descripció formal, 2. Localització. 3. color, 4. Components geològics

5. C. artificials, 6. C. orgànics, 7. Consistència. MDSF de quix, poderei potle teula, oca, canemira quixa. Es molt tan color negre.

POSICIO FÍSICA

Igual a

Li recolza

Cobert per (50)

Reblert per

Tallat per

A tocar de [42], [44], [48]

Es solidari amb

Recolza en

Cobreix a (30) (83) (85)

Rebleix a

Talla a

Li toca

DATACIO

Relativa

Absoluta

JACIMENT: TOSADANENT
CAMPANYA: Juliol-Agost, 87

Planta:
Secció:

UNITAT ESTRATIGRAFICA: (79)

DEFINICIO: Paviment de Terra batuda

- 1. Descripció formal, 2. Localització. 3, color, 4. Components geològics
- 5. C. artificials, 6. C. orgànics, 7. Consistència.

POSICIO FÍSICA

Igual a

Li recolza

Cobert per

Reblert per (78)

Tallat per

A tocar de (42)

Es solidari amb

Recolza en

Cobreix a (78) (83)

Rebleix a

Talla a

Li toca

DATACIO

Relativa

Absoluta

JACIMENT: Sta 112 del tagament

Planta:

CAMPANYA: 1960- Agost- 17

Secció:

UNITAT ESTRATIGRAFICA: (80)

DEFINICIO: floc de l'ossau/cigue del (77)

- 1. Descripció formal, 2. Localització, 3, color, 4. Components geològics
- 5. C. artificials, 6. C. orgànics, 7. Consistència. de 37 cm de gruix i

30 p

POSICIO FÍSICA

Igual a

Li recolza

Cobert per

Reblert per (77)

Tallat per

A tocar de

Es solidari amb

Recolza en

Cobreix a

Rebleix a

Talla a (78) (79)

Li toca

DATAIO

Relativa

Absoluta

JACIMENT: STA. MARIA DE TAGAMONTE

Planta:

CAMPANYA: 1966-1967. 82

Secció:

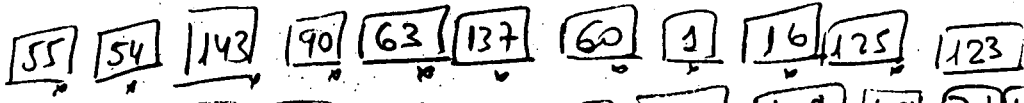
UNITAT ESTRATIGRAFICA: 81

DEFINICIÓ: COCA MARE.

- 1. Descripció formal, 2. Localització. 3, color, 4. Components geològics
- 5. C. artificials, 6. C. orgànics, 7. Consistència.

POSICIÓ FISICA

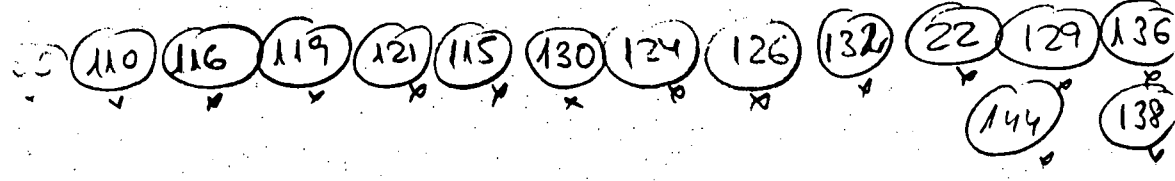
Igual a



Li recolza:



Cobert per 27:



Reblert per

Tallat per 89

A tocar de

Es solidari amb

Recolza en

Cobreix a

Rebleix a

Talla a

Li toca 131 138

DATAÇIO

Relativa

Absoluta

JACIMENT: S'IA. MARIA DEL TAGEMBALEMI

Planta: PARCS NATURALES

CAMPANYA: JULIOL-1961, 27

Secció: Nº 2 i Nº 4

UNITAT ESTRATIGRAFICA: (82)

DEFINICIÓ: TOLLA DE TERRA PAIOT (30)

- 1. Descripció formal, 2. Localització, 3, color, 4. Components geològics.
- 5. C. artificials, 6. C. orgànics, 7. Consistència.

POSICIÓ FÍSICA

Igual a

Li recolza

Cobert per

Reblert per (82)

Tallat per

A tocar de

Es solidari amb

Recolza en

Cobreix a

Rebleix a

Talla a (30)

Li toca

DATAÇIÓ

Relativa

Absoluta

JACIMENT: STA. MARIA DE TAGAMANENT.

Planta:

CAMPANYA: S'ACABA AGOST - 87

Secció: Nº 2 i c

UNITAT ESTRATIGRAFICA: (83)

DEFINICIÓ: FARCIMENT [82]

- 1. Descripció formal, 2. Localització. 3, color, 4. Components geològics
- 5. C. artificials, 6. C. orgànics, 7. Consistència.

POSICIÓ FÍSICA

Igual a

Li recolza

Cobert per (78) [79]

Reblert per

Tallat per

A tocar de [42] [86]
Es lliura a

Es solidari amb

Recolza en

Cobreix a [86]

Rebleix a (82)

Talla a

Li toca

DATAÇIO

Relativa

Absoluta

JACIMENT: TROBAMENT

Planta:

CAMPANYA: Juliol - NOOST - 87

Secció:

UNITAT ESTRATIGRAFICA: 84

DEFINICIO: 1^a graó de l'escala per accedir al recinte del campanar

POSICIO FÍSICA

Igual a

Li recolza

Cobert per

Reblert per

Tallat per

A tocar de 73

Es solidari amb

Recolza en 18

Cobreix a

Rebleix a

Talla a

Li toca

DATAÇIO

Relativa

Absoluta

JACIMENT: s'ha de l'oponement

Planta:

CAMPANYA: Juliol/Agost - 17

Secció:

UNITAT ESTRATIGRAFICA: (85)

DEFINICIO: estrat terra memò d'era de l'altar major

- 1. Descripció formal, 2. Localització, 3. color, 4. Components geològics
- 5. C. artificials, 6. C. orgànics, 7. Consistència.

Estrat terra potent situat a l'altar major de color marró clar, compost de zones, pissarres i llims amb gresos abundants de feules d'arcs i ceràmica gris. consistència un xic dura.

Rebliment que es llura a la baixada del mur (42) de fons per llevant. Presència d'ossos humans dipositats arbitràriament i formant part del mateix rebliment que tendeix a ser ceràmica gris.

POSICIO FISICA ceràmica gris.

Igual a

Li recolza

Cobert per 79 (78)

Reblert per

Tallat per

A tocar de: 42, 44, 48, 63

Es solidari amb

Recolza en

Cobreix a (81)

Rebleix a

Talla a

Li toca

DATACIO

Relativa

Absoluta

JACIMENT: Sta 11^a de l'opmerent

Planta:

CAMPANYA: Juliol / AGOST - A

Secció: N^o 2.

UNITAT ESTRATIGRAFICA: 16

DEFINICIO: bancuet del mur 42

- 1. Descripció formal, 2. Localització. 3, color, 4. Components geològics
- 5. C. artificials, 6. C. orgànics, 7. Consistència.

POSICIO FÍSICA

Igual a

Li recolza 42

Cobert per 83

Reblert per

Tallat per

A tocar de

Es solidari amb 42

Recolza en

Cobreix a

Rebleix a

Talla a

Li toca 83

DATACIO

Relativa

Absoluta

JACIMENT: Sta Maria de Topomeu-T

Planta:

CAMPANYA: Juny / Agost 17

Secció:

UNITAT ESTRATIGRAFICA: (57)

DEFINICIO: Alturi de recouplement de la neu central

- 1. Descripció formal, 2. Localització, 3. color, 4. Components geològics
- 5. C. artificials, 6. C. orgànics, 7. Consistència.

pedres de diferents tamanyes algunes amb arpa morsa, to l'hi entre
 elles trobem de volta a troços de lloses d'arenosa ~~negra~~ roja. Entre
 el material es troba ossos i algun úche

POSICIO FISICA

Igual a

Li recolza

Cobert per

Reblert per

Tallat per

A tocar de

Es solidari amb

Recolza en

Cobreix a (88) (89)

Rebleix a

Talla a

Li toca

DATACIO

Relativa

Absoluta

13-VIII-88

3 Foto.	28-1
	50-2

3 Fotos | 28-1
Escavat | 50-2

Fosa
Capso
Haut
Relleu

JACIMENT: S'U. MARÇAL DE TAGARRA

CAMPANYA: JULIOL - AGOST - 89

PLANTA: PARCELSA NATURAL

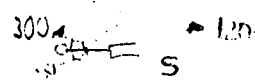
SECCIO: Nº 2

UNITAT ESTRATIGRAFICA: (88)

DEFINICIO:

1. Mena de la tomba 2. Material 3. Localització 4. Orientació 5. Estat de conservació.

Fosa amb un enterrament per porta sobates. Situat sota la 1ª grada de l'altar major. N/S - SE. Està molt ben conservat, es conserven les sabates i restes de vestit.



POSICIO FISICA:

Li recolza

Cobert per: (87)

Reblert per

Tallat per

A tocar de (69)

Recolza en

Cobreix a

Talla a

Li toca

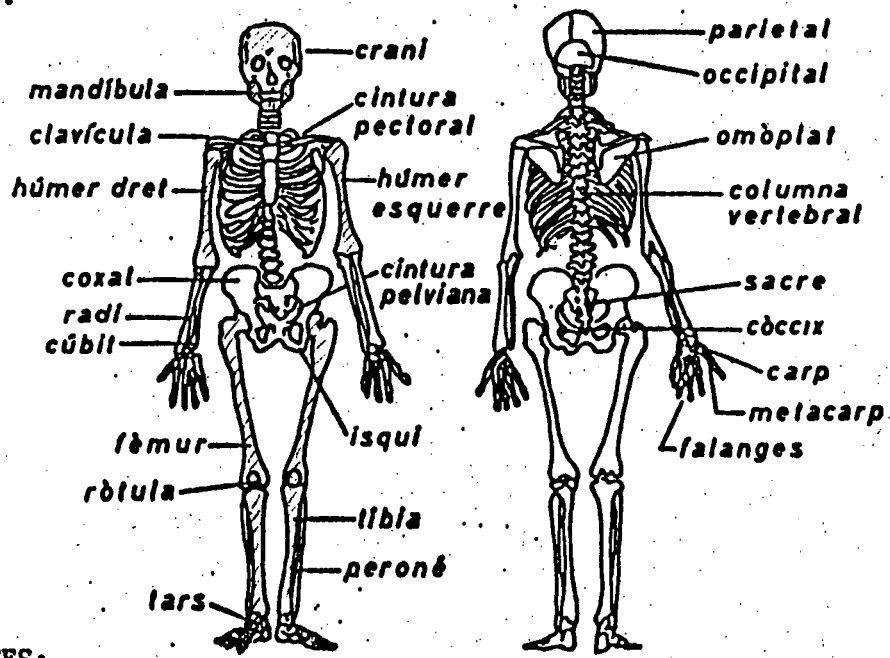
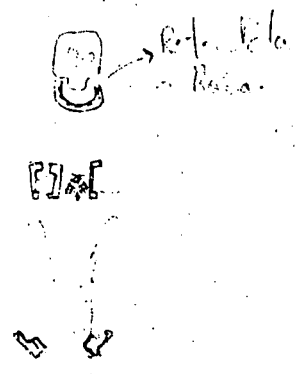
Rebleix a (89) (90)

DATACIO:

Relativa 1826

Absoluta

ESTAT DE L'ESQUELET:



POSICIO DE LES RESTES:

JACIMENT: TAGAMANENT

Planta:

CAMPANYA: JULIOL-AGOST, 87

Secció:

UNITAT ESTRATIGRAFICA: 89

DEFINICIO: Fosa excavada a la roca mare per tal de per l'enterrament
de (88)

POSICIO FISICA

Igual a

Li recolza

Cobert per (87)

Reblert per (88) (90)

Tallat per

A tocar de

Es solidari amb

Recolza en

Cobreix a

Rebleix a

Talla a (81)

Li toca

DATAICIO

Relativa

Absoluta

JACIMENT: STN. N.º TAGAMANENT

Planta:

CAMPANYA: JUNOL-AGOST, 1987

Secció:

UNITAT ESTRATIGRAFICA: 90

DEFINICIO: Tait de pasta que albergava a (88)

POSICIO FÍSICA

Igual a

Li recolza

Cobert per

Reblert per (88)

Tallat per

A tocar de

Es solidari amb

Recolza en (81)

Cobreix a

Rebleix a 89

Talla a

Li toca

DATACIO

Relativa

Absoluta

13-8-57

JACIMENT: Sta Maria de Tagamanent
CAMPANYA: Juliol / Agost - 57

PLANTA: Pauc netau.
SECCIO:

UNITAT ESTRATIGRAFICA: 91

DEFINICIO: mort no sencer

1. Mena de la tomba 2. Material 3. Localització 4. Orientació 5. Estat de conservació.

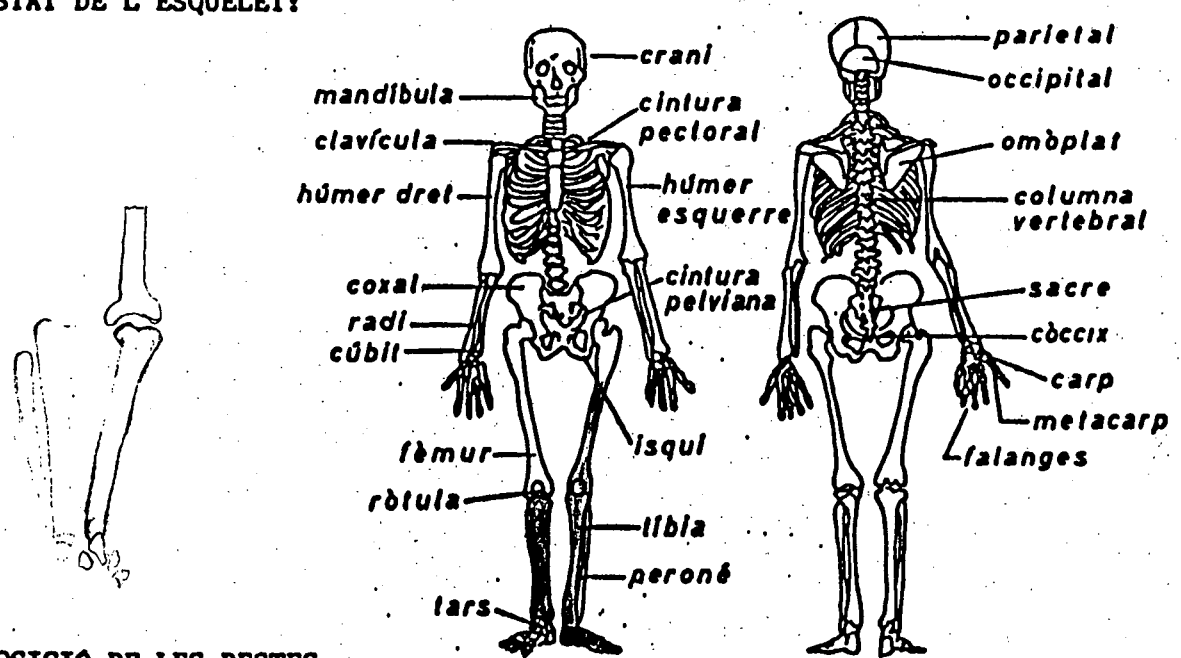
Restes òsies humanes

POSICIO FISICA:

- Li recolza
- Cobert per
- Reblert per
- Tallat per
- A tocar de
- Recolza en
- Cobreix a
- Talla a
- Li toca

- Rebleix a
- DATACIO:
- Relativa
- Absoluta

ESTAT DE L'ESQUELET:



POSICIO DE LES RESTES:

JACIMENT: [illegible]

Planta:

CAMPANYA: [illegible]

Secció:

UNITAT ESTRATIGRAFICA: [92]

DEFINICIO: Tros de fusta de l'eucàix [33]

- 1. Descripció formal, 2. Localització. 3, color, 4. Components geològics
- 5. C. artificials, 6. C. orgànics, 7. Consistència.

Tros de fusta de l'eucàix [33] de la preparació del paviment de llores de la nau central.

POSICIÓ FÍSICA

Igual a

Li recolza

Cobert per

Reblert per

Tallat per

A tocar de

Es solidari amb

Recolza en

Cobreix a

Rebleix a

Talla a

Li toca

DATAció

Relativa

Absoluta

JACIMENT: STC. ALICIA DE TAGAMANEAST

Planta:

CAMPANYA: 100101 A. 0001 X1

Secció:

UNITAT ESTRATIGRAFICA: (93)

DEFINICIO: tipus de unitat estratigràfica (61)

- 1. Descripció formal, 2. Localització. 3, color, 4. Components geològics
- 5. C. artificials, 6. C. orgànics, 7. Consistència.

Tips de fusta de l'eucarix (61) de la preparació de caps i lloros de la nau central.

POSICIO FISICA

Igual a

Li recolza

Cobert per

Reblert per

Tallat per

A tocar de

Es solidari amb

Recolza en

Cobreix a

Rebleix a

Talla a

Li toca

DATACIO

Relativa

Absoluta

JACIMENT: TINGUENDE

Planta:

CAMPANYA: JULIOL-1967, 1967

Secció:

UNITAT ESTRATIGRAFICA: 79

DEFINICIO: ANITZ/ESPERANCIE DE C'INCEADI QUE DESTROI FC MONTAL.

- 1. Descripció formal, 2. Localització. 3, color, 4. Components geològics
- 5. C. artificials, 6. C. orgànics, 7. Consistència.

POSICIO FISICA

Igual a

Li recolza

Cobert per

Reblert per

Tallat per

A tocar de

Es solidari amb

Recolza en

Cobreix a

Rebleix a

Talla a

Li toca

DATACIO

Relativa

Absoluta

JACIMENT: TADGAMANE

Planta:

CAMPANYA: Juliol-Agost, 87

Secció:

UNITAT ESTRATIGRAFICA: (95)

DEFINICIO: MUEZ/SOLICITUD DE CANCELLI QUE SE FAU DE L'INDICAD

- 1. Descripció formal, 2. Localització. 3, color, 4. Components geològics
- 5. C. artificials, 6. C. orgànics, 7. Consistència.

POSICIO FISICA

Igual a

Li recolza

Cobert per

Reblert per

Tallat per

A tocar de

Es solidari amb

Recolza en

Cobreix a

Rebleix a

Talla a

Li toca

DATACIO

Relativa

Absoluta

JACIMENT: *TRACIÀ*

Planta:

CAMPANYA: *Juliol - Agost. 87*

Secció:

UNITAT ESTRATIGRAFICA: *90*

DEFINICIÓ: *ANOMALIA DE COINCIDÈNCIA DE L'INCLINACIÓ DE LA PLANTA.*

- 1. Descripció formal, 2. Localització. 3, color, 4. Components geològics
- 5. C. artificials, 6. C. orgànics, 7. Consistència.

POSICIÓ FÍSICA

Igual a

Li recolza

Cobert per

Reblert per

Tallat per

A tocar de

Es solidari amb

Recolza en

Cobreix a

Rebleix a

Talla a

Li toca

DATAció

Relativa

Absoluta

JACIMENT: STA. MARIA DE TROGADAMENT

Planta:

CAMPANYA: SOCIEDAD 1987

Secció: 11º 6

UNITAT ESTRATIGRAFICA: 97

DEFINICIO: OSEPTORS blaccs "DEFINIX DES DE LA MAU CENTRAL

- 1. Descripció formal, 2. Localització. 3, color, 4. Components geològics
- 5. C. artificials, 6. C. orgànics, 7. Consistència.

POSICIO FISICA

Igual a

Li recolza

Cobert per

Reblert per

Tallat per

A tocar de

Es solidari amb

Recolza en

Cobreix a

Rebleix a

Talla a: 38

Li toca

DATACIO

Relativa

Absoluta

JACIMENT: STA. MARIA DE TERRESMONTANT

Planta: ORCS NATURALS.

CAMPANYA: Juliol - febr. 27

Secció:

UNITAT ESTRATIGRAFICA: 98'

DEFINICIO: HOR FANTAE (39) i (69) (Sente Corata).

- 1. Descripció formal, 2. Localització. 3, color, 4. Components geològics
- 5. C. artificials, 6. C. orgànics, 7. Consistència.

POSICIO FÍSICA

Igual a

Li recolza

Cobert per

Reblert per

Tallat per

A tocar de

Es solidari amb 39'

Recolza en

Cobreix a

Rebleix a

Talla a

Li toca

DATACIO

Relativa

Absoluta

JACIMENT: STA. MARIA DE MAGLIRATAT

Planta:

CAMPANYA: Juliol - Agost. 87

Secció:

UNITAT ESTRATIGRAFICA: (99)

DEFINICIO: POLIMERIZACIÓ DE GUIX.

- 1. Descripció formal, 2. Localització. 3, color, 4. Components geològics
- 5. C. artificials, 6. C. orgànics, 7. Consistència.

Propietat de guix de la sèrie de la sèrie de la sèrie i pas a l'altre.

POSICIÓ FÍSICA

Igual a

Li recolza (41) 17 autòcton

Cobert per

Reblert per

Tallat per

A tocar de

Es solidari amb

Recolza en

Cobreix a

Rebleix a

Talla a

Li toca

DATAció

Relativa

Absoluta

JACIMENT: LA MIRA DE TOSCANANFAT

Planta:

CAMPANYA: JUNIO AGOST 92

Secció: 11^o 2.

UNITAT ESTRATIGRAFICA: [100]

DEFINICIO: BLANQUETA PICASTRA [43]

- 1. Descripció formal, 2. Localització, 3, color, 4. Components geològics
- 5. C. artificials, 6. C. orgànics, 7. Consistència.

POSICIO FÍSICA

Igual a

Li recolza [43]
x

Cobert per

Reblert per

Tallat per

A tocar de

Es solidari amb

Recolza en [63]
x

Cobreix a

Rebleix a

Talla a

Li toca

DATACIO

Relativa

Absoluta

JACIMENT: STA. MARIA DE TAGAMONENT

Planta: PORES NATURALS

CAMPANYA: JULIOL-AGOST-SEPTEMBRE-87

Secció: N^o 1 i 5.

UNITAT ESTRATIGRAFICA: (101)

DEFINICIO: PREPARACIO EQUIVAMENT A LA "MORC" .

- 1. Descripció formal, 2. Localització. 3. color, 4. Components geològics
- 5. C. artificials, 6. C. orgànics, 7. Consistència.

Preparació de dents i argamassa, situada a la zona "Nord" de colar
 a l'assa. Tancament argamassa, amb alguns vidres i plàstic, hi ha muntades. En
 un lloc ha aparegut un sobro de Nescafé (Potser una reparació recent) - un osset de
 claus i paper de plata. El totu però al cen final forma una capa dura

POSICIO FISICA

Igual a

Li recolza:

Cobert per: (18)

Reblert per

Tallat per

A tocar de { 39 | 38 | 69 | 41 | 60 | 32 | 40 }
 Se arriba a { x x x x x x x }

Es solidari amb

Recolza en

Cobreix a (103) (104) (105) (106)
 x x x x

Rebleix a

Talla a

Li toca (27)
 x

DATACIO

Relativa: 1989.

Absoluta

JACIMENT: STA. M^e TAGOMANENT

Planta:

CAMPANYA: SETEMBRE, 1987, 8

Secció:

UNITAT ESTRATIGRAFICA: (103)

DEFINICIO: CAPA DE CENDRES NOU TRAMONTANA

- 1. Descripció formal, 2. Localització. 3, color, 4. Components geològics
- 5. C. artificials, 6. C. orgànics, 7. Consistència.

Capa de cendra, situada en el fons de pouent de la vau de
 tramuntana molt a prop de [69]. Color negre. Sonec, plana,
 febles. Entint. Cendra. Molt fova.

POSICIO FISICA

Igual a

Li recolza

Cobert per (101)

Reblert per

Tallat per

A tocar de

Es solidari amb

Recolza en

Cobreix a (110)

Rebleix a

Talla a (106)

Li toca

DATACIO

Relativa

Absoluta

JACIMENT: STA. M^a TAGAMANENT.

Planta:

CAMPANYA: SETEMBRE, 1987, 8

Secció:

UNITAT ESTRATIGRAFICA: (04)

DEFINICIÓ: 2^a CAPA DE CENDRES NAU DE TRAMONTANA

1. Descripció formal, 2. Localització. 3, color, 4. Components geològics

5. C. artificials, 6. C. orgànics, 7. Consistència.

Capa de cendres situada en el fons de parent de la unitat de tramuntana de color negre. Peda: fina. Estil de ceràmica present en un munt de la 1^a República (1870), lo qual confirma l'origen de que aquesta capa tulla a (06) cendra.

POSICIÓ FÍSICA

Igual a

Li recolza

Cobert per (101)

Reblert per

Tallat per

A tocar de

Es solidari amb

Recolza en

Cobreix a (110)
x

Rebleix a

Talla a (106)
*

Li toca

DATAÇIO

Relativa

Absoluta

JACIMENT: STA. METAGOMANT

Planta:

CAMPANYA: SEPTEMBRE 1987, 8

Secció:

UNITAT ESTRATIGRAFICA: 105)

DEFINICIO: 3ª CAPA DE CENDRES NAU DE TROMONTANA.

- 1. Descripció formal, 2. Localització. 3, color, 4. Components geològics
- 5. C. artificials, 6. C. orgànics, 7. Consistència.

Capa de cendra de forma rectangular de poca potència situada a l'extrem de llevant de la nau de tramuntana. Té una espessor de 60-70 cm de llargada i una superfície màxima de 40 m. Color cendra-negra. Sónen, llims, piranes, guineus, molt fina. Estèril

POSICIO FISICA

Igual a

Li recolza

Cobert per 101)

Reblert per

Tallat per

A tocar de

Es solidari amb

Recolza en

Cobreix a (106)

Rebleix a

Talla a (106)

Li toca

DATACIO

Relativa

Absoluta

JACIMENT: STA. N.º TAGAMANENT

Planta:

CAMPANYA: 1987. Setembre, 7

Secció:

UNITAT ESTRATIGRAFICA: (106)

DEFINICIO: TALLAT de rebuiment modern a la nau nord,

- 1. Descripció formal, 2. Localització, 3. color, 4. Components geològics
- 5. C. artificials, 6. C. orgànics, 7. Consistència.

Capa de calç situada a la nau nord. Ocupa tot l'àmbit d'opuent estri. Color blanc. guiso (barroca) fomes, pedretes. esquirlas de piranya. Cer. Por. cer. metàlic i guisa. Ossos, molt pocs. teules. Quantitat baixa. Rajoles. Algunes teules. Una moneda emmuntada a Barcelona i amb data de 1654 i deu de illegibles.

POSICIO FISICA

Igual a

Li recolza

Cobert per (101) (105)

Reblert per

Tallat per (104), (105), (103)

A tocar de [4], [60], [69] i rampeta de [39], [100], [107], [108], [109], [38]

Es solidari amb

Recolza en

Cobreix a [107], [108], [109], (110), (111), (112), [113]

Rebleix a

Talla a

Li toca

DATACIO

Relativa

Absoluta

JACIMENT: STA. M^a. TAGOMANANT

Planta:

CAMPANYA: SETEMBRE - 1987, 7

Secció:

UNITAT ESTRATIGRAFICA: 107

DEFINICIO: MUR orientat de llevant a ponent a la vau de Tramuntana.

- 1. Descripció formal, 2. Localització. 3, color, 4. Components geològics
- 5. C. artificials, 6. C. orgànics, 7. Consistència.

Mur orientat de llevant a ponent que neix la vau de Tramuntana pel seu eix. Mideix 3,20m. de llargada per 50cm. de gruix. Barbant un altre mur a una factura barroca en la disposició dels panys. Els filades no són gaire ordenats. Probable estructura de l'antic castell.

POSICIO FISICA

Igual a

Li recolza

Cobert per 106

Reblert per

Tallat per 60

A tocar de

Es solidari amb 108 137

Recolza en 81

Cobreix a

Rebleix a

Talla a

Li toca 106 110 111 112 133 136 138

DATAIO

Relativa

Absoluta

JACIMENT: STA. M3. TAGAMANENT

Planta:

CAMPANYA: SETEMBRE 1987, 7

Secció:

UNITAT ESTRATIGRAFICA: 108

DEFINICIO: MUR orientat de nord a sud a la nau de Tramuntana

1. Descripció formal, 2. Localització. 3, color, 4. Components geològics

5. C. artificials, 6. C. orgànics, 7. Consistència.

Mur orientat de nord a sud solidari de 107 sobre el qual s'hi recolza la pilastre 40. Medeix 2 m 20 cm de llargada per 10 cm de gruix. Tantant realment presenta un parament molt similar a 109 i podria correspondre a al primer estruc-
tura de l'antic castell.

POSICIO FISICA

Igual a

Li recolza 40

Cobert per 106

Reblert per

Tallat per

A tocar de

Es solidari amb 107

Recolza en 81

Cobreix a

Rebleix a

Talla a

Li toca 109 106 110 111 133 136

DATAIO

Relativa

Absoluta

JACIMENT: STA. M^o DE TAGAMANENT

Planta:

CAMPANYA: SETEMBRE, 1987, 7

Secció:

UNITAT ESTRATIGRAFICA: 109

DEFINICIO: MUR oriental d'est a oest a la nau de tramuntana

- 1. Descripció formal, 2. Localització. 3, color, 4. Components geològics
- 5. C. artificials, 6. C. orgànics, 7. Consistència.

Mur oriental de llevant a ponent entre 69 i 108. Mideix 4 m. de llarg per 10 cm de gruix. Presenta una factura prou llavorsa en la disposició dels carreus. de Filada us són guine endavant a enllaç intersticiós no força visibles petites esquifes de pinars a modes de junta. Podria tractar-se d'un continuat del mur 113. Probable estructura del castell.

POSICIO FISICA

Igual a

Li recolza 38 69

Cobert per 106

Reblert per

Tallat per

A tocar de 108 113

Es solidari amb

Recolza en 81

Cobreix a

Rebleix a

Talla a 114 128

Li toca 106 110

DATACIO

Relativa

Absoluta

JACIMENT: STA. M^a de TAGAMONENT

Planta:

CAMPANYA: Setembre, 1987, 8

Secció:

UNITAT ESTRATIGRAFICA: (110)

DEFINICIO: Entot de rebliement a la nau nord

- 1. Descripció formal, 2. Localització. 3, color, 4. Components geològics
- 5. C. artificials, 6. C. orgànics, 7. Consistència.

Entot de rebliement situat en l'àmbit de la nau nord a tocar dels murs 107, 108 i 109. Color marró-simà rimans, podre tallada d'arenisca, fustes. Grumolls de calç. Ossos. Serris-dursa. Moltes pedres de petit i mitjà tamany. Ceràmica gris. Lloses de pissarra de gran tamany i ben tallada. Fustes. Carbons. Ceràmica vidrada, blava cat. i vidres. Rebliement de segle XVII.

POSICIO FISICA Per tal de col·locar les estructures muranes de l'arc igual a cantell i guanyar el nivell de la nau fàbrica de l'espècie ampliada cap a tramuntana. Ompleu les trinxeres que fallen a (115).

Li recolza

Cobert per (103) (104) (106) (112)

Reblert per

Tallat per

A tocar de 107 108 109 4 60 69 114

Es solidari amb

Recolza en

Cobreix a 113 115 116 117 81 119 120 121

Rebleix a 118

Talla a

Li toca

DATAIO

Relativa

Absoluta

JACIMENT: STA. DE TAGAMANENT

Planta:

CAMPANYA: Setembre, 1987, 8

Secció:

UNITAT ESTRATIGRAFICA: 111

DEFINICIO: Rel·linament de pedres

- 1. Descripció formal, 2. Localització. 3. color, 4. Components geològics
- 5. C. artificials, 6. C. orgànics, 7. Consistència.

Rel·linament de pedres molt grosses situada a Migdia del mur
 107 Color blancguinós. Presència abundant de cals.
 Semidensa. Gènica blau i daurat, vidre i reflexe metàl·lic.
 Algunes part. Teules, guisolls d'ayawansa, llises de
 pinçana

POSICIO FISICA

Igual a

Li recolza

Cobert per 106

Reblert per

Tallat per

A tocar de 107 | 108 | 60

Es solidari amb

Recolza en

Cobreix a 133 | 134 | 137

Rebleix a

Talla a

Li toca

DATAIO

Relativa

Absoluta

JACIMENT: STA. N.º TAGAMANENT

Planta:

CAMPANYA: Setembre, 1987, 9

Secció:

UNITAT ESTRATIGRAFICA: (112)

DEFINICIO: Capa de material amb argamasa de calç a la nau nord

- 1. Descripció formal, 2. Localització. 3, color, 4. Components geològics
- 5. C. artificials, 6. C. orgànics, 7. Consistència.

Capa de calç molt enduïda situada en el fons de llevant de la nau nord a tocar de [1107]. Color blanc.

Calç, potes de petit tamany i norra. Estèril.

Tou
Alguna teula. Restes de material d'obra.

POSICIO FISICA

Igual a

Li recolza

Cobert per (106)
x

Reblert per

Tallat per

A tocar de (107)
r

Es solidari amb

Recolza en

Cobreix a (110)
x

Rebleix a

Talla a

Li toca

DATACIO

Relativa

Absoluta

JACIMENT: STA. MESTAGNAMENT

Planta:

CAMPANYA: 1987, Setembre, 9

Secció:

UNITAT ESTRATIGRAFICA: 113

DEFINICIO: Mur orientat de llevant a ponent a la uua nord

- 1. Descripció formal, 2. Localització. 3, color, 4. Components geològics
- 5. C. artificials, 6. C. orgànics, 7. Consistència.

Mur de 63 cm. de guix i parament força baix que en direcció est-oest va desde la pilatrua 140 a la 139. Sembla aplicar-se a 1091, o bé a l'inrevés i que 1091 fer la funció de contrafort, a l'estil dels murs romans solats a St. Bartomeu de Navacelles i a la vila dels Anostres de Terra de Mar

POSICIO FISICA

Igual a

Li recolza 140 139

Cobert per 106 135

Reblert per

Tallat per

A tocar de

Es solidari amb

Recolza en

Cobreix a

Rebleix a

Talla a

Li toca 1091 123, 124, 125, 125, 35

DATACIO

Relativa

Absoluta

JACIMENT: STA. N^o TAGAMANENT

Planta:

CAMPANYA: 1982, setembre, 9

Secció:

UNITAT ESTRATIGRÀFICA: 114

DEFINICIO: Mur orientat de nord a sud a ponent de la casa Nord.

- 1. Descripció formal, 2. Localització. 3, color, 4. Components geològics
- 5. C. artificials, 6. C. orgànics, 7. Consistència.

Format p. pedres mal escollides. Unides en roc. Aspecte fosc
 erodides amb gran restat irregular. Molt mal acabat, novella
 per a diferents estructures anteriors a l'edifici.

POSICIO FISICA

Igual a

Li recolza

Cobert per 110

Reblert per

Tallat per 1109 i 4

A tocar de

Es solidari amb

Recolza en 81

Cobreix a

Rebleix a

Talla a

Li toca 110 115 119

DATACIO

Relativa

Absoluta

JACIMENT: STA. M^a de TAGAMANENT

Planta:

CAMPANYA: Setembre, 1987, 9

Secció:

UNITAT ESTRATIGRAFICA: 115

DEFINICIO: Estrat de collar manóu molt fosc a la uau nord

- 1. Descripció formal, 2. Localització. 3, color, 4. Components geològics
- 5. C. artificials, 6. C. orgànics, 7. Consistència.

Estrat de color uauóu molt fosc i consistència dura ribat al fons de l'heraut de la uau de bramni tanc. És molt probable que fos emprat com a paviment interior de les estructures muràies del castell. Molt dur per la presència d'argamases. Poble d'Alins. Ossos. Car. físi.

POSICIO FISICA

Igual a

Li recolza

Cobert per 110

Reblert per

Tallat per 118 120

A tocar de 114 128

Es solidari amb

Recolza en

Cobreix a 80

Rebleix a

Talla a

Li toca 117

DATACIO

Relativa

Absoluta

JACIMENT: STA. MARGANANT

Planta:

CAMPANYA: Setembre, 17, 1987

Secció:

UNITAT ESTRATIGRAFICA: 116

DEFINICIO: Estrat de rebuiment de 117 color gris, consistència tova. Sonec, calç, llims, pedra de marès. Ceràmica blava catalana i molta abundor d'ossos humans. Situat a l'angle nord-est de la nau de tramuntana

POSICIO FISICA

Igual a

Li recolza

Cobert per 110

Reblert per

Tallat per

A tocar de

Es solidari amb

Recolza en

Cobreix a 91

Rebleix a 117

Talla a

Li toca

DATACIO

Relativa

Absoluta

JACIMENT: STA. M^a TAGAMONENT

Planta:

CAMPANYA: Setembre, 14, 1987

Secció:

UNITAT ESTRATIGRAFICA: 117

DEFINICIO: Ossari situat a l'angle nord-est de la nau de tramuntana. El contour el conformen una filada de carreus quadrangulars ben tallats, probablement reutilitzats. Units amb fang.

POSICIO FISICA

Igual a

Li recolza

Cobert per 110

Reblert per 116

Tallat per

A tocar de 115, 4, 60

Es solidari amb

Recolza en 81

Cobreix a

Rebleix a

Talla a

Li toca

DATACIO

Relativa

Absoluta

JACIMENT: STA. NS TAGAMANENT

Planta:

CAMPANYA: Setembre, 14, 1987

Secció:

UNITAT ESTRATIGRAFICA: 118

DEFINICIO: Retall a l'entrat 115, a la uau nord.
Aquesta finxera fou oberta per tal de continuar el mur 14 que recolza directament sobre la roca mare.
Ve reblert per l'arbat 110 que regularitza tot l'ambit en cop construït als murs de tanca nord.

POSICIO FISICA

Igual a

Li recolza

Cobert per

Reblert per 110

Tallat per

A tocar de

Es solidari amb

Recolza en

Cobreix a

Rebleix a

Talla a 115

Li toca

DATACIO

Relativa

Absoluta

JACIMENT: STA. M² TAGAMANENT

Planta:

CAMPANYA: 14-IX-87

Secció:

UNITAT ESTRATIGRAFICA: (119)

DEFINICIO: Capa de terra probablement de l'evació de la roca natural situada en el terra de provenent de la nau de tramuntana a l'oest de [114]. Consistència dura, color negris, pedres i llims. Cèrquica gissa. Carbons, carbons.

Terra força vegetal i humida. Desapareixen ossos i fustes i vidres que caracteritzaven els relleus anteriors.

Ompleu les esplotes i esquerdes de la roca natural.

Apareix també a la nau central.

POSICIO FISICA

Igual a

Li recolza

Cobert per (110) (35) (22)

Reblert per

Tallat per

A tocar de [69] [114] [4] [123] [125]

Es solidari amb

Recolza en

Cobreix a (81)

Rebleix a

Talla a

Li toca

DATAIO

Relativa

Absoluta

JACIMENT: STA. M² TAGAMANENT

Planta:

CAMPANYA: Setembre, 1997, 15

Secció:

UNITAT ESTRATIGRAFICA: 1120

DEFINICIO: Trinxera per la ubicació dels murs 107 i 108. Talla
l'eliat 115 a la nau nord de l'església.

POSICIO FISICA

Igual a

Li recolza

Cobert per 110

Reblert per 121

Tallat per

A tocar de

Es solidari amb

Recolza en

Cobreix a

Rebleix a

Talla a 115

Li toca

DATAICIO

Relativa

Absoluta

JACIMENT: STR. M^o TAGAMANENT

Planta:

CAMPANYA: Setembre, 1987, 15

Secció:

UNITAT ESTRATIGRAFICA: (121)

DEFINICIO: Estat de relliment de la trinxera (120) a la van
word de l'església. Terra lleugera i tova. Calc. Graves,
teules, pinanes i runes. Color blanc-claroscat.
Gr. gris uniforme. Un clau.

POSICIO FISICA

Igual a

Li recolza

Cobert per (110)_R

Reblert per

Tallat per

A tocar de

Es solidari amb

Recolza en

Cobreix a (81)✓

Rebleix a (120)✓

Talla a

Li toca

DATAICIO

Relativa

Absoluta

JACIMENT: STA. M^a TAGAMONENT

Planta:

CAMPANYA: Setembre, 17^a, 1987

Secció:

UNITAT ESTRATIGRAFICA: (122)

DEFINICIO: Preparació del paviment (13) Presbiteri de la nau de tramuntana. Color maró d'or, consistència remolcada. Vidres, ceràmiques, rajoles amb decoració floral. Sotres, ploms, guarnells d'argamassa de calç. Cer. Reflexe metàl·lic.

6 monedes. 1 d'elles amb l'efigie d'un Austriac. d'altra, il·legible.

Datu perfectament oportú per. i el seu paviment en el segle XVII, cronologia que facilita les fonts escrites.

POSICIO FISICA

Igual a

Li recolza

Cobert per (13)

Reblert per

Tallat per

A tocar de (1) (4) (60) (16) (127)

Es solidari amb

Recolza en

Cobreix a (16) (129)

Rebleix a

Talla a

Li toca

DATAIO

Relativa

Absoluta

JACIMENT: STA. MARGARITAMONT

Planta:

CAMPANYA: 1987, Setembre, 17

Secció:

UNITAT ESTRATIGRAFICA: 123

DEFINICIO: Estructura rectangular adonada per migdia a 113 a la nau central. Una sola filada. Medeix 183 cm x 45cm i esta orientada d'est a oest.

POSICIO FISICA

Igual a

Li recolza

Cobert per 35

Reblert per 124

Tallat per

A tocar de 113

Es solidari amb

Recolza en 81

Cobreix a

Rebleix a

Talla a

Li toca 35 119

DATAIO

Relativa

Absoluta

JACIMENT: STA. M^a. TAGAMANENT

Planta:

CAMPANYA: 1987, Setembre, 17

Secció:

UNITAT ESTRATIGRAFICA: 124

DEFINICIO: Rebliment de 123

Toumència fina. Color blanc grisós. Pedres de petit i mitja tawany, cals, guinols d'argamassa, sorra, ossos. Ceràmica.

POSICIO FISICA

Igual a

Li recolza

Cobert per 35

Reblert per

Tallat per

A tocar de 113

Es solidari amb

Recolza en

Cobreix a 81

Rebleix a 123

Talla a

Li toca

DATACIO

Relativa

Absoluta

JACIMENT: STA. NS TAGAMANENT

Planta:

CAMPANYA: 1987, Setembre, 17

Secció:

UNITAT ESTRATIGRAFICA: 1125

DEFINICIO: Estructura rectangular d'una sola filada adossada a mitja de 1113, a posent de 1123. Mesura 183 cm x 45 cm orientada d'est a oest

POSICIO FISICA

Igual a

Li recolza

Cobert per (35)_p

Reblert per (126)_x

Tallat per

A tocar de 1113_x

Es solidari amb

Recolza en (81)_x

Cobreix a

Rebleix a

Talla a

Li toca (119)_r (35)_p

DATAIO

Relativa

Absoluta

JACIMENT: STA. M^a TAGAMANENT

Planta:

CAMPANYA: 1987, Setembre, 17

Secció:

UNITAT ESTRATIGRAFICA: 126

DEFINICIO: Rebliment de 125

Con. clàssic fosa. Molts colors fins i tot. Poden de
foll. molta fang, teuler, serra, llisc i cal.
Ceram. i altres animals i humans.
gris

Dot cap i altres teuler osses humans, remenat, i
dipositats aleatòriament. Prova (remenat) fosa bella -
Sot en el moment de la reforma del seple XVII

POSICIO FISICA

Igual a

Li recolza

Apareix una petita de plom. de una probat ce
es fue el dos inhumat, que apareixer a 121,
perduer un a 123 i l'altre a 121 i fue en al pi
moment per arret, i remenat, barrejant-ro el
osses i alterant la seva disposició inicial.

Cobert per

Reblert per

Tallat per

A tocar de

Es solidari amb

Recolza en

Cobreix a

Rebleix a

Talla a

Li toca

DATAIO

Relativa

Absoluta

JACIMENT: STA. HSTAGAMONENT

Planta:

CAMPANYA: Setembre, 18, 1987

Secció:

UNITAT ESTRATIGRAFICA: 127

DEFINICIO: Estructura situada al presbiteri de la nau nord molt a prop del mur 16 aramat.

De planta rectangular, les parets de llevant, tramuntana i mitja nord de factura molt bona amb carreus petits i unal tallats i regulars d'ajuntament de calç molt abundants. El caralló de ponent és tallat per la fabrica del mur 160. Té una llargària màxima de l'espai interior de l'arc de 45 cm i una amplitud de 30 cm. El gruix de les parets que delimiten aquest espai no sobrepassa en cap cas els 12 cm. El material que li serveix de base és un tipus de ciment i tot d'un peç per la disposició que té.

POSICIO FISICA Igual a alguna imatge refractada.

Li recolza

Cobert per (9)

Reblert per (9)

Tallat per

A tocar de

Es solidari amb

Recolza en

Cobreix a

Rebleix a

Talla a

Li toca (122) (129)

DATACIO

Relativa

Absoluta

JACIMENT: STA. MARIA TAGAMANENT

Planta:

CAMPANYA: 1987, Setembre, 18

Secció:

UNITAT ESTRATIGRAFICA: 128

DEFINICIO: Alineació de pedres en direcció nord-sud al fons de ponent de la nau nord. Està constituïda per un conjunt de sis pedres de mitja tony i poc encastada i posada en roc tallat per la fonamentació de 109 descansa directament sobre la roca natural.

POSICIO FISICA

Igual a

Li recolza

Cobert per 110

Reblert per

Tallat per 109

A tocar de

Es solidari amb

Recolza en 81

Cobreix a

Rebleix a

Talla a

Li toca 115

DATACIO

Relativa

Absoluta

JACIMENT: STA M^a TAGAMONENY

Planta:

CAMPANYA: 1977, Barcelona, 18

Secció:

UNITAT ESTRATIGRAFICA: (129)

DEFINICIO: entrat de relleiment a l'àrea meridional de la unitat
usant. Com a base tova. color gris clar, some, ^{porta}
molta quantitat de pedres de petit i mitja tamany i
guarnells d'argamassa de calç. Ceràmica de reflexe metàl·lic
amb des. de pinzell-punta. Grans pedroters. Ossos
Gran quantitat de deixalla i esfurles de roca mura,
1 moneda de 1618. Ceràmica vidriada, blava catalana de
Barcelona i alguns que fora de contacte.
3 monedes més inclarificables, molt malureses.

POSICIO FISICA

Igual a

Li recolza

Cobert per (122)

Reblert per

Tallat per

A tocar de (1), (4), (60), (16), (127)

Es solidari amb

Recolza en

Cobreix a 130 (81)

Rebleix a

Talla a

Li toca

DATAIO

Relativa

Absoluta

JACIMENT: STA. M^o TAGAMANENT

Planta:

CAMPANYA: 1987, Setembre, 25.

Secció:

UNITAT ESTRATIGRAFICA: (130)

DEFINICIO: Estrat de reblliment o d'assa preliterial de la nau de tramuntana. Consistència fina. Color negrós. Abundància d'osso remenats i triuxats. Desapareixen les pedres de fawany gros, perdurant tan sols llus i deixalls de pinassa. Te' tot l'aspecte de ser un reblliment majoritàriament d'osso per anivellar les esplotxes i bancals que fa la roca mare. Si més no, la regularitat d'una capa de roques molt dures conuocant aquest reblliment fa pensar en la possibilitat de què no sols fou una capa d'anivellament sinó que en cert moment pogué funcionar com a sòl.

POSICIO FISICA

Igual a

Li recolza

Cobert per (129)

Reblert per

Tallat per

A tocar de [1], [4], [16]

Es solidari amb

Recolza en

Cobreix a (81) (131) (132)

Rebleix a

Talla a

Li toca

DATACIO

Relativa

Absoluta

JACIMENT: STA. N.º TAGDMONENT

Planta:

CAMPANYA: 1987, setembre, 28

Secció:

UNITAT ESTRATIGRAFICA: (131)

DEFINICIO: Capa de cendres i buda a l'interior de l'àrea habitada de la nau nord. Força potent. Florer de pinars recomades. Consistència tova i color negre. Ceràmica gris. Calc i foner.
 Tallada pels murs (1) i (4), lo qual podria relacionar-la amb les estructures més antigues d'opus testaceum.
 Es diposita sobre (132), conjuminant amb aquesta capa una disposició més difícil de determinar-ne la seva funció.

POSICIO FISICA

Igual a

Li recolza

Cobert per (130)

Reblert per

Tallat per (4) i (1)

A tocar de (81)

Es solidari amb

Recolza en

Cobreix a (122)

Rebleix a

Talla a

Li toca

DATACIO

Relativa

Absoluta

JACIMENT: STA. METAGAMNENT

Planta:

CAMPANYA: 1987. Setembre, 28

Secció:

UNITAT ESTRATIGRAFICA: (132)

DEFINICIO: Capa de calç i pedra molt dura i consistent situada a l'interior de l'àrea prehistòrica de la nau de tramuntana per damunt de (131). Color marroquí clar. Poc petit i mitjans, nores i graves. Clapes de cerides i alucador de restes de falla. No queda gens clara la seva posició real, ni Li havia d'entendre com una resta de moment d'estructures anterior al jacint eclesial.

POSICIO FISICA

Igual a

Li recolza

Cobert per (131) (130)

Reblert per

Tallat per (1) (4)

A tocar de

Es solidari amb

Recolza en

Cobreix a (21)

Rebleix a

Talla a

Li toca

DATAIO

Relativa

Absoluta

JACIMENT: STA. M^{re} TAGDMANENT

Planta:

CAMPANYA: Sekul., 1987, 28

Secció:

UNITAT ESTRATIGRAFICA: 133

DEFINICIO: Sòl de calç.

- 1. Descripció formal, 2. Localització. 3, color, 4. Components geològics
- 5. C. artificials, 6. C. orgànics, 7. Consistència.

Rebliment de calç situat a la nau nord entre el mur 107 / 108 i 137 de color blanc. Podria correspondre a un nivell de sòl de la primitiva església del segle XIV. Cobert pel reblliment modern 111, se li recolza, més nos que forma- ven part de la fonamentació de la pilastra 41. Molt malbé producte porcs, irregularitat, i en variis indelt, la desaparece deixant par a la resta imp. Gr. verd marçane, gris.

Igual a

Li recolza

Cobert per 111

Reblert per

Tallat per

A tocar de 107 i 108 i 134 137

Es solidari amb

Recolza en

Cobreix a 136

Rebleix a

Talla a

Li toca

DATACIO

Relativa

Absoluta

JACIMENT: STA. MESTREMANENT

Planta:

CAMPANYA: 1987, octubre, 29

Secció:

UNITAT ESTRATIGRAFICA: 134

DEFINICIO: Muret en direcció est-oest que repara la nau central de la nau de tramuntana entre 140 i 141. Recolza directament sobre la roca. Molt malbé. presenta una façana força erodida amb coves, mal tallats i fustats amb morter de calç no dolent. Amplària màxima de 35 cm., però després no guanya que tres filades en el bloc més profund i sembla voler aixorar el nivell d'un bancal de la roca mare no presentant cap tipus de relació física amb les estructures muràries de l'església del XIV. Sembla preexistent.

POSICIO FISICA

Igual a

Li recolza

Cobert per 111

Reblert per

Tallat per

A tocar de

Es solidari amb

Recolza en 81

Cobreix a

Rebleix a

Talla a

Li toca 133 136

DATACIO

Relativa

Absoluta

JACIMENT: STA. M² TAGAMANENT

Planta:

CAMPANYA: 1987, setembre, 29

Secció:

UNITAT ESTRATIGRAFICA: 135

DEFINICIO: Maxapen de la part d'accés a la nau central.

POSICIO FISICA

Igual a

Li recolza

Cobert per

Reblert per

Tallat per

A tocar de 71

Es solidari amb

Recolza en 81

Cobreix a

Rebleix a

Talla a

Li toca 22 35

DATACIO

Relativa

Absoluta

JACIMENT: S. A. MARIA TAGOMANENT

Planta:

CAMPANYA: 1987, setembre, 29

Secció:

UNITAT ESTRATIGRAFICA: (136)

DEFINICIO: Capa de pedres de mitjana i gran talla, situada entre (107/1102/137) i (134) a la nau nord. Somes i lleus. Colors ocres. Tenues, gruixolls de cals i gravetes. Consistència semi-dura. Fèrtil.

POSICIO FISICA

Igual a

Li recolza

Cobert per (133)

Reblert per

Tallat per

A tocar de [107] [108] [134] [137]

Es solidari amb

Recolza en

Cobreix a (138) (81)

Rebleix a

Talla a

Li toca

DATACIO

Relativa

Absoluta

JACIMENT: STA. M^{re} TAGAMANENT

Planta:

CAMPANYA: 1987, Setembre, 29.

Secció:

UNITAT ESTRATIGRAFICA: 137

DEFINICIO: Mur de la capella gòtica que corona per lleuger el llac de
tramuntana de la creu de l'apòstol del XIV. Solidari amb
16 i 107. Se li recolza el mur 60, de l'ampliació del
segle XVII, que al mateix temps se li adossa factura força
conecta amb canons ben polits i escairats. Les cantonades
presenten un acabat molt acurat. Unit amb morter de
calç.

POSICIO FISICA

Igual a

Li recolza 41, 60

Cobert per (111)

Reblert per

Tallat per

A tocar de

Es solidari amb 16, 107

Recolza en (81)

Cobreix a

Rebleix a

Talla a

Li toca 60 (133) (136)

DATAICIO

Relativa

Absoluta

JACIMENT: STA. M^o TAGAMONENT

Planta:

CAMPANYA: 1987, Octubre, 1

Secció:

UNITAT ESTRATIGRAFICA: (138)

DEFINICIO: Rebliment del retall natural de la roca mare situat a tocar del mur [107] per la seva façana de nord. Consistència dura. Color marron fosc. Dures i agiles. Pissares. Ceràmica gris.

POSICIO FISICA

Igual a

Li recolza

Cobert per (136)

Reblert per

Tallat per

A tocar de (81) [107]

Es solidari amb

Recolza en

Cobreix a (81)

Rebleix a

Talla a

Li toca

DATAICIO

Relativa

Absoluta

JACIMENT: STA. MARIA TAGAMONENT

Planta:

CAMPANYA: febrer, 1987, 29

Secció:

UNITAT ESTRATIGRAFICA: 139

DEFINICIO: Encaix situat enfront de 38, al fons de ponent de la nau central. Medeix 18 x 18 cm. amb orifici central també quadrat de 8 cm x 8 cm. Alçada de 9 cm. És de guix.

POSICIO FISICA

Igual a

Li recolza

Cobert per (35)

Reblert per

Tallat per

A tocar de

Es solidari amb

Recolza en

Cobreix a

Rebleix a

Talla a

Li toca

DATACIO

Relativa

Absoluta

JACIMENT: STA. M² TAGAMAMENT

Planta:

CAMPANYA: Octubre, 1. 1987,

Secció:

UNITAT ESTRATIGRAFICA: (140)

DEFINICIO: Prep. del pav. 18 a l'ambient nord-oest de l'església. Color gris. Coherència tova. Calç, a partícules, febles, pedres de petit i mitjà tamany. Textura venuda, molta. Fragment. d'estructura. Rura procedent de l'enderroc de l'església en copremada l'any 1936. Vidres, claus de ferro, llanxes fustes, cer. vidriada, claus de roca.

POSICIO FISICA

Igual a

Li recolza

Cobert per 18

Reblert per

Tallat per

A tocar de 38 54 55 69

Es solidari amb

Recolza en

Cobreix a (141) 145

Rebleix a

Talla a

Li toca

DATAIO

Relativa

Absoluta

JACIMENT: STA M^e TAGAMANENT

Planta:

CAMPANYA: 1987, Octubre, 1

Secció:

UNITAT ESTRATIGRAFICA: (144)

DEFINICIO: Estrat de cendra de poca potencia que n'exten per tot l'ambient nord-oest de l'església. Color negre i tou. Extens.
Per ser resultat de l'acció vandàlica de creus d'església a l'entorn de 1936.

POSICIO FISICA

Igual a

Li recolza

Cobert per (140)

Reblert per

Tallat per

A tocar de [145] [54] [55] [69]

Es solidari amb

Recolza en

Cobreix a (142), [143]

Rebleix a

Talla a

Li toca

DATAICIO

Relativa

Absoluta

JACIMENT: STA. N.º TAGAMANENT

Planta:

CAMPANYA: 1987, Octubre, 1

Secció:

UNITAT ESTRATIGRAFICA: (142)

DEFINICIO: Capa de relleuvent de color marró vermellós i con interès micriduna que s'extén per tot l'àmbit nord-oest de l'edifici. Pedres de petita mida tanques, zones i feules, molt abundants ceràmica.

Seu pot donar la cronologia del cos adossat.

POSICIO FISICA

Igual a

Li recolza

Cobert per (141)

Reblert per

Tallat per

A tocar de [145] [54] [55] [69] [143]

Es solidari amb

Recolza en

Cobreix a (144)

Rebleix a

Talla a

Li toca

DATAIO

Relativa

Absoluta

JACIMENT: STA. M² TAGAMAMENT

Planta:

CAMPANYA: 1987, Octubre, 1

Secció:

UNITAT ESTRATIGRAFICA: 143

DEFINICIO: Mur en direcció nord-est que comença a ponent de l'aula i nord-oest de l'epifòria. Unit en roc. fòssils poc elaborades. Recolza en la roca matriu.

POSICIO FISICA

Igual a

Li recolza

Cobert per (141)

Reblert per

Tallat per 54

A tocar de

Es solidari amb

Recolza en (81)

Cobreix a

Rebleix a

Talla a

Li toca (142) (144)

DATAIO

Relativa

Absoluta

JACIMENT: TAGAMANENT

Planta:

CAMPANYA: 1922, Octubre, 5

Secció:

UNITAT ESTRATIGRAFICA: (144)

DEFINICIO: Estat de relliment de color marrón molt fosc. Dura.
llims, febles, pedres de petit i mitja talla. Bonc. deixalla i
llorxeta de pissava. Omets. Entà situada a l'angle nord-est
de l'edifici, en l'auit enpat fins ara amb a de patx.
Com a resultat de febles i pedres grosses, que unit a la presència
grans fragmentos de 4 fracs, de ceràmica. i l'absència de
carbó, i cercha, ens fa observar amb claredat la diferència
amb (142) al mateix temps que dona la impressió de ser un relli-
ment original per tal de nivellar al terreny en el moment de
construcció opert cos adossat. (142) veu el punt hi posament d'
gran a petit (?).

POSICIO FISICA

Car. pis, rajole. L'ova catalana.

Igual a

Li recolza

Cobert per (142)

Reblert per

Tallat per

A tocar de [143] [145] [69] [102] [54]

Es solidari amb

Recolza en

Cobreix a (102) (21)

Rebleix a

Talla a

Li toca

DATAICIO

Relativa

Absoluta

JACIMENT: TADOMANENT

Planta:

CAMPANYA: 1987, Octubre, 5

Secció:

UNITAT ESTRATIGRAFICA: 145

DEFINICIO: Baulqueta de 38

POSICIO FISICA

Igual a

Li recolza 38

Cobert per 140

Reblert per

Tallat per

A tocar de

Es solidari amb

Recolza en

Cobreix a

Rebleix a

Talla a

Li toca 144 141 142

DATAICIO

Relativa

Absoluta

3.5. DATACIÓ DE LES MONEDES.

u.e. 13.

- 1 diner de Barcelona de Lluís XIII (1640-1655).

u.e. 22.

- 1 diner de Barcelona de Carles i Joana (1516-1555).

u.e. 27.

- 1 ardit de Barcelona de Felip IV (1654).

- 1 ardit de Barcelona de l'Arxiduc Carles (1708-1711).

u.e. 28.

- 1 diner de Barcelona de Jaume II (I de Sicília), (1291-1327).

- 2 diners de Girona de Carles I, (1535).

- 1 ardit de Barcelona de Lluís XIV, (1648).

u.e. 35.

1 menut de Vic de Carles I (1516-1555).

u.e. 46.

- Òbol dels Comtats de Rosselló i Cerdanya d'Alfons IV el Magnànim. (1427).

- 3 ardits de Barcelona de l'Arxiduc Carles. (1709-1711).

u.e. 50.

- 1 diner del Rosselló i la Cerdanya d'Alfons IV el Magnànim. (1427).

u.e. 78.

- 1 diner de billó del vescomtat de Beziers, de Roger II, vasall d'Alfons I. (1167-1194).

- 3 diners de Perpinyà de Joan II (1458-1468).

u.e. 87.

- 8 maravedies de Segòvia d'Isabel II (1836).

u.e. 101.

- 1 pesseta del General Franco (1966).

u.e. 104.

- 5 cèntims del Govern provisional de Barcelona (1870).

u.e. 106.

- 1 diner de Barcelona de Felip III (1600-1621):

u.e. 122.

- ESTRAT 22
- 1 diner de Barcelona de Felip IV (1622-1635).
 - 3 ardots de Barcelona de Felip IV (1632, 1659 i 165...).
 - 1 Frustre.

u.e. 129.

- 1 diner de Barcelona de Jaume I (1213-1276).
- 1 diner de Barcelona de Jaume II (1291-1327).
- 2 diners de Girona de Carles I (1515-1556).
- 1 diner de Girona de Carles I (1535).

u.e. 142.

- ESTRAT 22
- 1 diner de Barcelona de Felip III (1618).
 - 2 ardots de Barcelona de Felip IV (1654).
 - 3 ardots de Barcelona de l'arxiduc Carles (1709).
 - 1 diner de Barcelona de l'arxiduc Carles (1708-1711).
 - 1 ardit de Barcelona, encunyat a Segòvia, any 1754-1756).

3.6. INVENTARI DELS MATERIALS CERÀMICS.

CLAU DEL INVENTARI DE MATERIALS.

1. Ceràmica medieval.
2. Ceràmica bicolor.: Verd i manganès.
Blau i groc.
3. Ceràmica de Reflexe: Reflexe metàl.lic.
Reflexe blau i metàl.lic.
4. Ceràmica blava.
5. Ceràmica polícroma.
- 6.1. Ceràmica oxidada amb vidriat groc.
 - 6.1.1. Ceràmica oxidada amb vidriat groc extern.
 - 6.1.2. Ceràmica oxidada amb vidriat groc intern.
 - 6.1.3. Ceràmica reduïda amb vidriat groc.
 - 6.1.4. Ceràmica reduïda amb vidriat groc extern.
 - 6.1.5. Ceràmica reduïda amb vidriat groc intern.
- 6.2. Ceràmica oxidada amb vidriat marró.
 - 6.2.1. Ceràmica oxidada amb vidriat marró extern.
 - 6.2.2. Ceràmica oxidada amb vidriat marró intern.
 - 6.2.3. Ceràmica reduïda amb vidriat marró.
 - 6.2.4. Ceràmica reduïda amb vidriat marró extern.
 - 6.2.5. Ceràmica reduïda amb vidriat marró intern.
- 6.3. Ceràmica oxidada amb vidriat verd.
 - 6.3.1. Ceràmica oxidada amb vidriat verd extern.
 - 6.3.2. Ceràmica oxidada amb vidriat verd intern.
 - 6.3.3. Ceràmica reduïda amb vidriat verd.
 - 6.3.4. Ceràmica reduïda amb vidriat verd extern.
 - 6.3.5. Ceràmica reduïda amb vidriat verd intern.
- 6.4. Ceràmica oxidada amb vidriat verd-groguenc.
 - 6.4.1. Ceràmica oxidada amb vidriat verd-groguenc extern.
 - 6.4.2. Ceràmica oxidada amb vidriat verd-groguenc intern.
 - 6.4.3. Ceràmica reduïda amb vidriat verd-groguenc.
 - 6.4.4. Ceràmica reduïda amb vidriat verd-groguenc extern.
 - 6.4.5. Ceràmica reduïda amb vidriat verd-groguenc intern.
- 6.5. Ceràmica oxidada amb vidriat verd-oliva.
 - 6.5.1. Ceràmica oxidada amb vidriat verd-oliva extern.
 - 6.5.2. Ceràmica oxidada amb vidriat verd-oliva intern.
 - 6.5.3. Ceràmica reduïda amb vidriat verd-oliva.
 - 6.5.4. Ceràmica reduïda amb vidriat verd-oliva extern.
 - 6.5.5. Ceràmica reduïda amb vidriat verd-oliva intern.
- 6.6. Ceràmica oxidada amb vidriat melat.
 - 6.6.1. Ceràmica oxidada amb vidriat melat extern.
 - 6.6.2. Ceràmica oxidada amb vidriat melat intern.

- 6.6.3. Ceràmica reduïda amb vidriat melat.
- 6.6.4. Ceràmica reduïda amb vidriat melat extern.
- 6.6.5. Ceràmica reduïda amb vidriat melat intern.
7. Ceràmica amb vidriat decorat.
8. Ceràmica Comuna Oxidada i Redruïda.
9. Pisa, porcellana...
10. Vidre.
11. Metalls.
12. Vària.

Materials Constructius.

13. Ceràmics: Teules, totxos, cairons.
14. Estucs.
15. Petris, esculpits.
17. Metalls: claus, claus de ganxo, blagadisses, escarpes...
18. Vària.

Restes òssies.

19. Fauna vertebrada.
20. Fauna malacològica.
21. Restes òssies humanes.

Numismàtica.

22. Monedes.

ESTRAT 12.

- 9..... Porcel.lana... 9.
 10..... 110.
 12..... Fusta.
 12..... 1 tap de lleixiu de plàstic, 1 tap de suro, 1 cordill,
 1 pinyol de prèsec, 1 pinyò, paper d'argent.
 13..... Rajoles.. 2.
 17..... Ferro.... 8 claus de ganxo.
 8 claus, 1 blagadissa, 5 fragments indeterminats.
 Llautó... 1 llauna.
 22..... 1

ESTRAT 17.

14..... Estuc blanc 20

ESTRAT 25.

1..... 3 1 vora exvassada.
 6.2.2..... 1 1 vora.
 6.3.2..... 1 1 vora.
 10..... 62
 13..... Rajoles 3 amb decoració floral.
 17..... Ferro 18 5 claus.
 Llautó 1 1 medalla.
 Bronze 1 1 estel.
 18..... Fusta 1

ESTRAT 26.

6.3.2..... 1
10..... 2
21..... Sí.

ESTRAT 27.

8.....	2
10.....	8
12.....	Paper de plata.
13.....	Rajoles.... 2
17.....	Ferro.... 6 claus.
22.....	1 peseta del General Franco de l'any 1975.

ESTRAT 28.

- 4..... 2
- 7..... 42 40 fragments d'un gerro de vora recta amb boca d'un sol lòbul, dues nanses de secció el·líptica i fons anular. La decoració és una franja horitzontal blava al voltant del coll acompanyada d'una doble filera de triangles blaus sobre fons blanc. La panxa de peça combina franjes d'ocre i carmel amb blanc. La paret interna presenta un vernís color cendre.
- 1 fragment amb irisacions de tons verds.
- 1 fragment amb decoració bava i groga.
- 8..... 14 1 vora recta de bol i 1 fons de test.
- 9..... 7 Decoració floral amb blau cel.
- 10..... 44 2 vores engruixides.
- 12..... Fusta.
- 12..... Pasta vítrea.
- 13..... 27 26 fragments de rajola amb decoració floral.
- 1 fragment de totxo.
- 15..... Marbre.
- 17..... Ferro ... 65 claus, 1 pany, 2 claus de ganxo, 1 obridor, 1 aplic, 2 blagadisses, 1 fragment d'escòria, 1 placa, 1 ganxo.
- 17..... Plom 6.
- 17..... Bronze... 2 aplics florals, 1 fragment de tuberia.
- 17..... Llautó .. 2.
- 22..... 6.

ESTRAT 29.

14..... Estuc blanc 3

17..... Ferro 1 obridor.

ESTRAT 31.

10..... 5

14..... Estuc blanc 4

ESTRAT 32.

10..... 6 1 broc d'ampolla.

18..... Fusta 1

ESTRAT 35.

- 1..... 7 1 vora exvassada.
- 3..... 1 Blau i daurat: 1 fons umbilicat.
- 4..... 2 D'influència moresca: 1 vora d'escudella i un fons pla.
- 10..... 5.
- 22..... 1.

ESTRAT 46.

- 1..... 1.
- 6.3..... 1.
- 10..... 68..... 2 arracades de nansa i 1 bec.
- 12..... Estuc.... Blanc amb una franja horitzontal negre.
- 17..... Bronze... 1 aplic de pany de porta.
- 22..... 4.

ESTRAT 50.

- 4..... 9 9 fragments d'una escudella feta a Barcelona.
- 6.2.2..... 1.
- 6.3.2..... 2.
- 8..... Oxidada.. 4.
- 10..... 86..... 7 vores engruixides, 1 aplic amb figura d'alfil
d'escacs, 1 coll d'ampolla, 1 fons umbilicat,
1 nanseta.
- 17..... Ferro.... 1 blagadissa, 2 claus, 1 escarpa.
- 17..... Bronze... 1 arandela.
- 22..... 4.

ESTRAT 52.

10.....8

ESTRAT 83.

- 1..... 22
- 10..... 2
- 17..... Ferro..... 1 clau.

ESTRAT 85.

- 1..... 191 7 vores exvassades, 1 vora d 'a-
la plana, 1 nansa amb depressió
central i 1 vora recte.
- 6.3..... 3
- 8..... 1
- 10..... 9
- 17..... Ferro ... 5 clus, 1 grapa i 1 xinxeta.

ESTRAT 86.

- 1..... 16 1 vora exvassada.
8..... Oxidada 1 nansa amb depressió cen-
tral i secció el.líptica.
10..... 1
15..... Marbre 1 pintat de vermell.
17..... Ferro 2 claus.

ESTRAT 87.

1.....	9....	1 vora exvassada.
3.....	10	
4.....	Gerro farmàcia....	4
	Sense decorar.....	5
	Indeterminat.....	1
10.....	1	
17.....	Ferro....	9.... 8 claus i 1 ganxet.
22.....	Moneda....	1 de Isabel II, 1836.

ESTRAT 106.

- 1..... 18 1 vora lleugerament engruixida.
 3..... 4
 4..... 10..... 6 d'influència valenciana (1 vora d'escudella)
 4 fragments indeterminats.
 6.2.2..... 1.
 6.3.2..... 2 1 broc de cànir.
 10..... 4 1 fons umbilicat.
 13..... 5 5 rajoles amb decoració de franjes horitzontals
 ocre i verdes amb fons blanc.

ESTRAT 110.

- 1..... 124 5 vores exvassades, 2 vores d'ala
plana, 1 fons pla, 1 vora lleugera-
ment engruixida.
- 2..... 1
- 3..... 2
- 4..... Taller indeterminat 4
- 6.2.2..... 3
- 6.3.2..... 2
- 6.4.2..... 1
- 10..... 27 4 vores engruixides.
- 12..... Pasta vítrea 1
Ceràmica ibèrica 1
Contes de collar 1
- 17..... Ferro 9 4 claus, 3 aplics, 1 bla-
gadissa, 1 clau de ganxo.

ESTRAT 111.

- 2..... Blau i manganès..... 9..... 2 fons plans.
3..... Blau i daurat..... 2..... 1 vora d'escudella.
6.2.1..... 1
6.3.1..... 7 1 broc de càntir.
8.....14 ,... 1 vora exvassada.
17..... Bronze 1 1 plaqueta.

ESTRAT 115.

1..... 58 1 fragment de paret amb decoració de dues bandes paral·leles de 4 línies incises horitzontals.
1 vora exvassada, 1 vora atmetllada.

ESTRAT 116.

1..... 4 1 vora exvassada.
4..... Blava producció Barcelona 1
10..... 1

ESTRAT 119.

1..... 84 2 vores exvassades.
10..... 2

ESTRAT 121.

- 1..... 4
- 10..... 1
- 17..... Ferro.... 1 clau.

ESTRAT 122.

3..... 6 1 vora d'escudella.
 4..... Blava valenciana 1
 6.2.2..... 3
 6.3.1..... 6
 8..... Oxidada 4
 Reduïda 2
 10..... 13 1 fons umbilicat i 1 nanseta.
 13..... Rajoles 2 amb decoració floral.
 17..... Ferro 2 1 clau.

ESTRAT 126.

- 1..... 4 1 vora exvassada.
- 12..... 1 conxa de pel.lagri.

ESTRAT 129.

- 1..... 57 1 vora exvassada, 1 fons pla.
- 3..... 9 1 nansa d'orelleta i 2 vores
d'escudella.
- 4..... Blava producció Barcelona....2
Indeterminades.....4
- 6.2..... 3 1 nansa amb depressió central.
- 6.4..... 1
- 10..... 21 2 brocs.
- 17..... Ferro.. 1 punta de fletxa, 1 placa.
- 18..... F ustes.... 4.... 1 agulla de teler.

ESTRAT 130.

1.....	9	1 vora exvassada.
6.3.....	1		
6.3.4.....	2	1 vora d'ala plana.
6.4.2.....	2		
7.....	2	1 vora d'escudella i 1 vertedor de triangle.
8.....	Oxidada	2
	Reduïda	2
10.....	4		
12.....	1 conxa de pel.lagri.		

ESTRAT 131.

1..... 3 1 vora lleugerament exvassada.

ESTRAT 132.

- 1..... 17 1 vora exvassada.
- 2..... Blau i manganès 1 frag. informe amb
incrustacions de mor-
ter de calç i decorada
amb una línia en blava.
- 10..... 2 1 fons umbilicat.
- 17..... Ferro 1 clau.

ESTRAT 133.

1..... 3
10..... 1

ESTRAT 136.

- 1..... 1
- 10..... 5
- 13..... Ferro 1 clau.

ESTRAT 138.

1..... 13
10..... 1

ESTRAT 142.

4.....	18 ...	Influência francesa ... 8 ...	4 vores.
		Faixas o cintes.....	6 ... 3 fons .
		Taller indt.....	4
6.3.4.....	18 ...	4 vores, 1 nansa.	
6.4.2.....	25 ...	6 vores.	
8.....	Oxidada ...	4	
10.....	19.		
22.....	SI.		

3.7. BIBLIOGRAFIA.

BIBLIOGRAFIA.

AMICS DE L'ART ROMÀNIC, gener 1984, Santa Maria del Tagamanent. Circular nº 29.

ARXIU CAPITULAR DE VIC, Calaix 6, documents 120 i 123.

ARXIU NOTARIAL DE BARCELONA, Capbreu de Don Jaume de Rocabertí i de Tagamanent. Notari Joan Carles (1557-1584).

CANYAMERES, F. 1970. El Vallès, vigor i bellesa. Barcelona.

CARRERAS I CANDI, F. 1895. Lo cabdill vigatà Bernat Guillem d'Altarriba. Jocs Florals de Barcelona.

CATALÀ I ROCA, P. 1969. "Castell de Tagamanent", a Els Castells catalans, Vol. II, pp. 299-306. Barcelona.

GONZÁLEZ, A. i ISERN, J. 1985. "Església de Santa Maria de Tagamanent", a 32 Monuments Catalans, pp. 64-69. Diputació de Barcelona.

HILARI D'ARENYS DE MAR, P. 1968. Santa Fe del Montseny, Barcelona.

JUNYENT, E. 1945. Itinerario histórico de las parroquias del obispado de Vic. Vic.

PLADEVALL, A. 1984. "Tagamanent", a Gran Geografia Comarcal. El Vallès i el Maresme, pp. 239-241.

PLADEVALL, A. i CATALÀ, P. 1968. Els monestirs catalans. Barcelona.

PUIG I CADAFALCH, J.; FALGUERA, A. i GODAY, J. 1983 (2ª edició). L'arquitectura romànica a Catalunya. Del segle IX al XII. Vol. II, Barcelona.

ROSSELL, F.M. 1945. Liber Feudorum Maior. Edició i reconstitució. Barcelona.

SERRA I VILARÓ, J. 1966. "Els senyors de Cardona", a Història de Cardona, vol. I. Tarragona.

UDINA MARTORELL, F. 1951. El Archivo condal de Barcelona en los siglos IX y X. Barcelona.

APÈNDIX I: PLANTES PER FASES I SECCIONS.