



Generalitat de Catalunya  
Departament de Cultura i Mitjans de Comunicació  
**Direcció General del Patrimoni Cultural**  
Àrea de Coneixement i Recerca  
Centre d'Informació i Documentació del Patrimoni Cultural

2458

## Memòria científica de l'excavació arqueològica realitzada al Mas Vilar d'Olesa de Montserrat (Baix Llobregat)

Josep M. Vila i Carabasa



### **Avis legal**

Aquesta obra està subjecta a una llicència Reconeixement-NoComercial-SenseObresDerivades 2.5 de Creative Commons. Se'n permet la reproducció, distribució i comunicació pública sempre que se'n citi el titular dels drets i no se'n faci un ús comercial. No es pot alterar, modificar o generar una obra derivada a partir d'aquesta obra. La llicència completa es pot consultar a <http://creativecommons.org/licenses/by-nc-sa/2.5/es/legalcode.ca>.

## **CRÈDITS**

Direcció Tècnica: JOSEP M. VILA

Antropologia Física: MARTA PUJOL

Planimetria: JORDINA SALES  
JOSEP M. VILA  
JOAN ENRICH

Equip d'Excavació: ORIOL ACHÓN  
SANTI CARBONELL  
FRANCESC CARRER  
JOAN ENRICH  
FRANCISCO IZQUIERDO  
MARC JIMÉNEZ  
JORDINA SALES  
SOLEDAT SÀNCHEZ

## INDEX

Situació.....	1
Notícia Històrica.....	2
Intervencions anteriors i objectius.....	5
Metodologia.....	6
Descripció dels treballs.....	8
Campanya de 1996.....	8
Campanya de 1997.....	14
Campanya de 1998.....	19
Conclusions.....	22
El material arqueològic.....	27
Repertori d'Unitats Estratigràfiques.....	36
Notes.....	53
Apèndix. Estudi antropològic (per Marta Pujol i Masip).....	54
Inventari	
Planimètric	

## SITUACIÓ

L'àrea de Sant Pere Sacama està situada just en el límit de contacte entre les terres planes del Baix Llobregat i del Vallès, i els primers contraforts de la Serralada Pre-litoral. Entre aquesta serra i el pla del Bages, situat ja en plena Depressió Central Catalana, trobem una àrea d'uns 25 km caracteritzada per una orografia trencada i sòls estèrils i molt pedregosos. Aquesta petita franja territorial ha estat sempre un límit natural entre les terres inferiors i les pre-litorals. Aquesta situació limítrofa és la que ha determinat en molts casos l'existència d'algun tipus d'assentaments.

Les restes del castell Sacama es troben dins el terme municipal d'Olesa de Montserrat, en un turó situat davant de Puig Ventós; entre la Serra de l'Orpina i la Serra del Cairat al NO i la Serra del Coll Cardús a l'Est. El Mas Vilar està situat en un petit turó a l'oest del Castell i a poca distància d'aquest. Per accedir-hi cal seguir la mateixa pista que porta a Sant Pere Sacama i, un cop passat el castell i després d'una forta baixada que voreja el turó, a ma esquerra es troba una bassa prop de la qual se situa el jaciment.

### *FITXA TÈCNICA:*

Municipi: Olesa de Llobregat

Comarca: Baix Llobregat

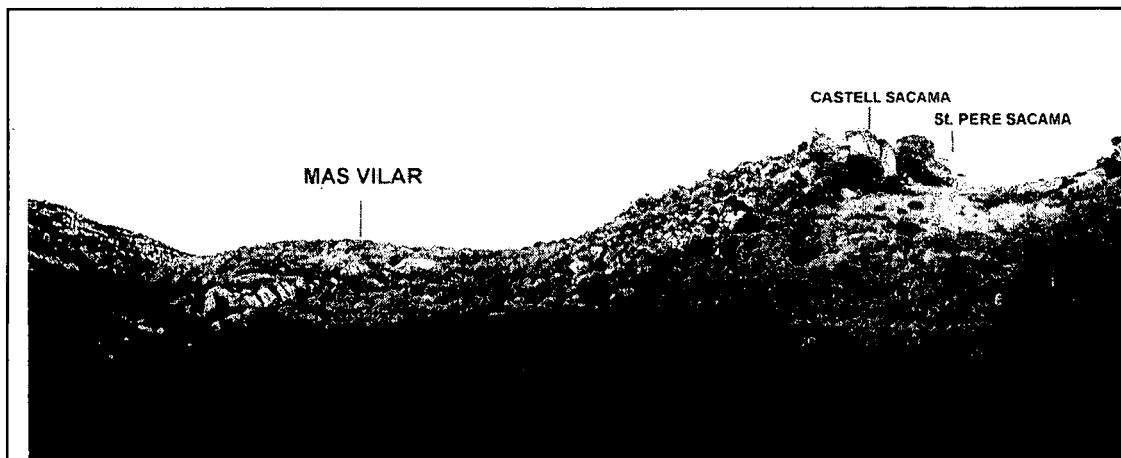
Longitud: 1° 54' 41''

Latitud: 41° 34' 41''

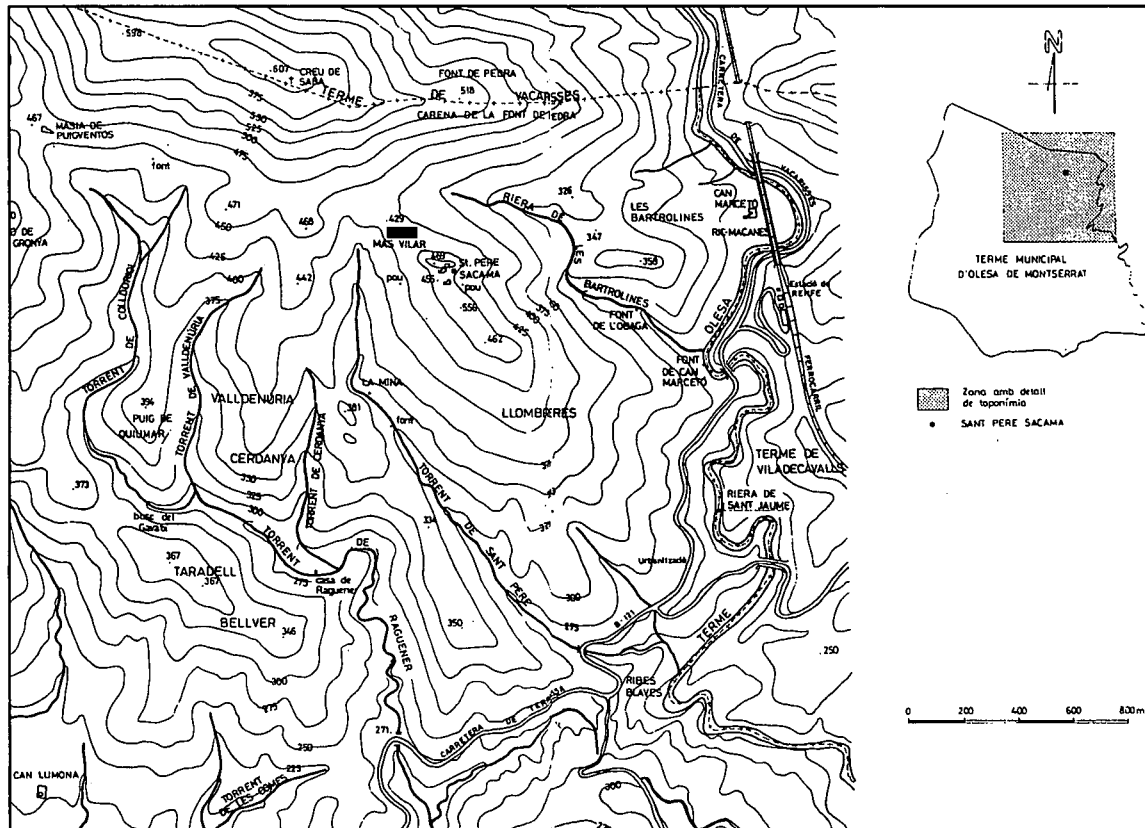
Mapa: 36-15 (392)

Altitud: 429 m s.n.m.

UTM: 31TDG094026



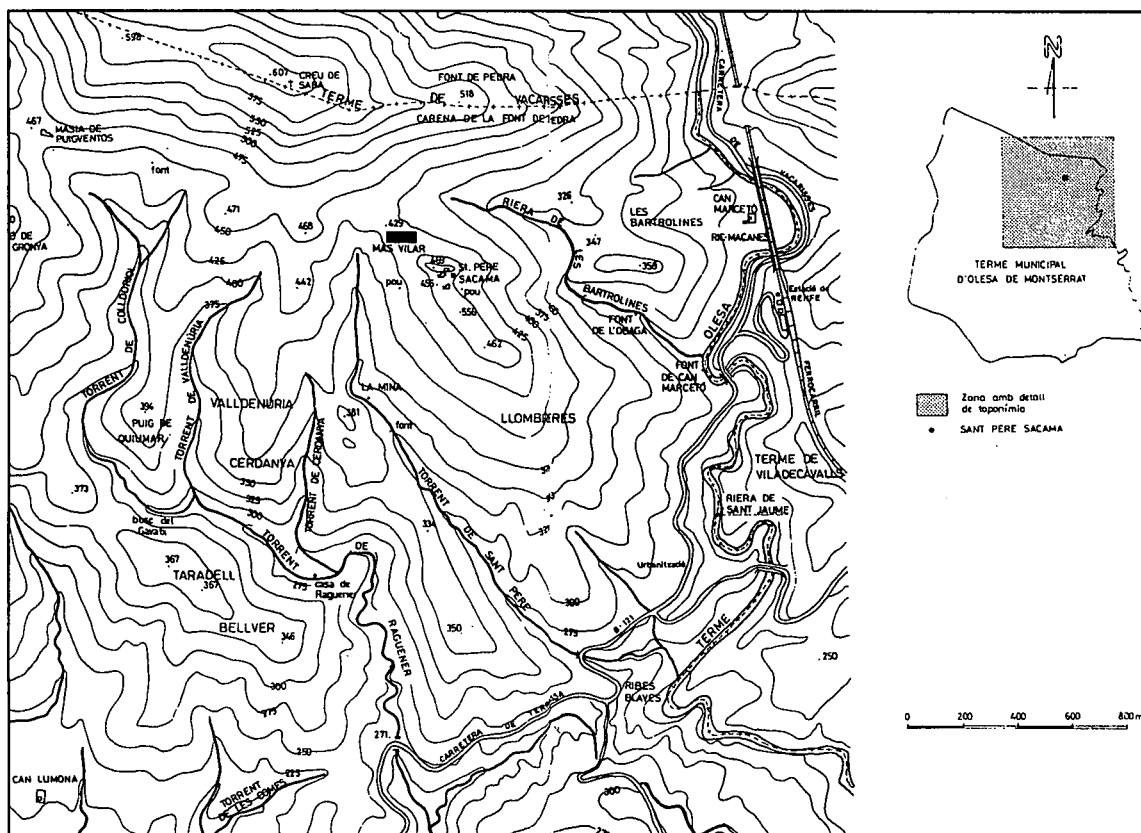
Situació del Mas Vilar en referència al Castell Sacama



Mas Vilar. Plànol de situació.

## NOTÍCIA HISTÒRICA<sup>1</sup>

El castell Sacama i el seu terme van pertànyer en origen als comtes de Barcelona que degueren fer-lo edificar, com el veí castell de les Espases, en funció de la marca, per fortificar la frontera del Llobregat, en una data indeterminada dins del segle IX. De tota manera, les primeres referències documentals conservades sobre el castell corresponen a la centúria següent, concretament l'any 962 quan el comte Miró I de Barcelona vengué a un fidel seu anomenat Digfred o Eigofred el seu castell de *Camba*, situat al comtat de Barcelona, al lloc d'Olesa. Pocs anys després de la venda el castell va passar per donació al monestir de Ripoll que va tenir grans dificultats per exercir-ne el control directe a causa dels drets dels comtes de Barcelona sobre el castell. Finalment el 1021 es resol el conflicte amb la restitució al monestir de l'alu del castell, mantenint el comte la jurisdicció sobre el castell que exercia a través dels seus castlans. Ja abans del 1058 la castlania de Sacama va passar a mans dels Castellví que el 1076 reberen del comte la senyoria de l'església i parròquia de Santa Maria d'Olesa. A partir d'aquest moment el domini i la jurisdicció de Sant Pere Sacama i d'Olesa van quedar integrades. El 1359, Pere el Cerimoniós va vendre al monestir de Montserrat la jurisdicció civil i criminal i el mer i mixt imperi sobre la vila d'Olesa, juntament amb el castell Sacama, drets que el monestir va mantenir fins a l'abolicció dels senyorius el segle XIX.



Mas Vilar. Plànol de situació.

### NOTÍCIA HISTÒRICA<sup>1</sup>

El castell Sacama i el seu terme van pertànyer en origen als comtes de Barcelona que degueren fer-lo edificar, com el veí castell de les Espases, en funció de la marca, per fortificar la frontera del Llobregat, en una data indeterminada dins del segle IX. De tota manera, les primeres referències documentals conservades sobre el castell corresponen a la centúria següent, concretament l'any 962 quan el comte Miró I de Barcelona vengué a un fidel seu anomenat Digfred o Eigofred el seu castell de *Camba*, situat al comtat de Barcelona, al lloc d'Olesa. Pocs anys després de la venda el castell va passar per donació al monestir de Ripoll que va tenir grans dificultats per exercir-ne el control directe a causa dels drets dels comtes de Barcelona sobre el castell. Finalment el 1021 es resol el conflicte amb la restitució al monestir de l'alou del castell, mantenint el comte la jurisdicció sobre el castell que exercia a través dels seus castlans. Ja abans del 1058 la castlania de Sacama va passar a mans dels Castellví que el 1076 reberen del comte la senyoria de l'església i parròquia de Santa Maria d'Olesa. A partir d'aquest moment el domini i la jurisdicció de Sant Pere Sacama i d'Olesa van quedar integrades. El 1359, Pere el Cerimoniós va vendre al monestir de Montserrat la jurisdicció civil i criminal i el mer i mixt imperi sobre la vila d'Olesa, juntament amb el castell Sacama, drets que el monestir va mantenir fins a l'abolició dels senyorius el segle XIX.



Vista general de l'església de Sant Pere Sacama

És en el terme d'aquest castell que es va edificar el Mas Vilar. L'origen del mas cal situar-la molt probablement en algun moment del segle XI coincidint amb el procés de feudalització dels comtats catalans. En aquest marc es constituïria com un petit domini concedit pel castlà de del castell Sacama a algun dels seus milites per tal de contribuir al seu manteniment. Aquest degué bastir la primera edificació del mas, la torre rodona, establint-hi una família pagesa per a que tingués cura de l'explotació a canvi d'un cens.

Si bé no tenim notícies documentals sobre la fundació del Mas Vilar si que es conserven referències corresponents a èpoques ja molt més avançades. Concretament està documentada una carta de compra-venda, datada el 7 de maig de 1388, per la qual Francesc Coscoll va vendre a Pere Vilar, que ja tenia altres possessions a la zona, un mas enrunat ja feia alguns anys les terres del qual estaven constituïdes per 200 jornals de mules<sup>2</sup>. La ubicació que el document dóna d'aquest mas correspon exactament amb la de les estructures excavades en la present intervenció. De fet és aquest document el que va portar als membres del Centre Muntanyenc i de Recerques Olesa a localitzar la situació del mas. Sembla despendre's clarament d'aquest document que aquest mas, que en el moment de la seva venda no sembla tenir nom, passà a ser conegut com a Mas Vilar a partir d'aquell moment. D'altra banda és de suposar que el nou propietari, al que trobem actuant en diversos documents notariais de l'època conservats a l'arxiu d'Olesa<sup>3</sup>, devia fer reconstruir els edificis del mas, que segons ens diu el mateix document es trobava enrunat d'antic, tot i que és improbable que l'utilitzés com a residència pròpia, en tractar-se d'un personatge que ja vivia anteriorment a la zona. No disposem d'informacions documentals que permetin



Vista general de les estructures del Mas Vilar presa des del camí que ve del castell

establir l'ús que es va donar als edificis del mas a partir del moment de la seva compra per part de la família Vilar, però sí que permet identificar un moment important en la seva història. Aquesta documentació permet situar el mas en l'àmbit de les propietats del monestir de Montserrat al que s'ha de pagar el 1388 un cens anual de 30 diners que el 1496 han passat a ser 5 sous 6 diners i 2,5 quarteres d'ordi.

Un segle més tard, l'any 1496, Anton Duran i Coscoll pren en emfiteusi aquest Mas Vilar i per tant retorna a mans dels propietaris del mas de Sant Pere. El 1548, el mas Vilar és propietat de Bartomeu Valldeperes, successors de la família Coscoll. Un descendent d'aquest, Pere Valldeperes i el seu fill, eren propietaris el 1735 del Mas de Sant Pere, situat a tocar del castell i de l'església, ... *juntament amb altre mas derruït y desabitat anomenat lo mas Vilar, a dit mas de Sant Pere Sacama unit y agregat amb totes sas terras, honors y possessions, situats en la Quadra de Sant Pere Sacama de terme de dita vila, de tinguda tots los dits masos de doscents jornals de llauró de mulas, poc més o menys*<sup>4</sup>.

En aquest context històric es podria situar la fundació del mas Vilar en algun moment del segle XI en relació amb el procés de feudalització del territori corresponent a l'antic districte del castell Sacama. Posteriorment, a mitjan del segle XIV, i com a conseqüència de la crisi econòmica generada arrel de la Pesta Negra, aquest mas, com va passar amb tants d'altres *masos rònecs*, va quedar deshabitat i quedà agregat al veí Mas de Sant Pere. A finals del segle XIV i durant 108 anys va estar en mans de la família Vilar, de la que va prendre el nom definitiu. Finalment, el 1496 el mas es va agregar novament a la propietat del mas de Sant Pere on encara roman en l'actualitat. Malgrat aquesta agregació, el mas Vilar no sembla

Sant Pere.



que perdés mai la seva unitat i diferenciació tal com queda palès en el manteniment fins a època moderna de la denominació Mas Vilar per a un lot determinat de terres.

En aquest marc, i un cop abandonat, els edificis de l'antic Mas Vilar es devien continuar utilitzant en un primer moment per a tasques secundàries associades a l'explotació agrícola (paller, magatzem, quadra, tancat pel ramat...). Amb posterioritat, un cop l'enrunament de l'edifici va ser major, es degué abandonar definitivament i possiblement s'utilitzarien les seves pedres més bones per a la construcció d'altres edificis de l'entorn.

## INTERVENCIONS ANTERIORS I OBJECTIUS

Les actuacions arqueològiques a l'àrea del Mas Vilar es van iniciar a mitjan dels anys 80 a iniciativa d'alguns membres del Centre Muntanyenc i de Recerques Olesà els quals, prenent com a base una sèrie de documents que parlaven de l'existència d'un mas anomenat Vilar a les proximitats del castell Sacama, van iniciar la recerca d'aquest enclavament. Aquest jaciment resultava d'especial interès ja que les referències documentals conegudes indicaven que ja es trobava fora d'ús i abandonat a finals segle XIV. Així doncs, la localització del Mas Vilar permetria estudiar un exemple d'aquest tipus d'explotació agrícola en la seva forma primitiva i sense les transformacions que van patir aquestes construccions a partir del segle XVI. D'altra banda també resultava interessant de cara a la recuperació de materials arqueològics que en aquest cas podrien disposar d'una datació *ante quem* bastant fiable i aportada per la documentació escrita.

En aquesta línia, membres d'aquest col·lectiu d'Olesa van realitzar una campanya de prospeccions que van donar com a resultat la descoberta d'uns murs que es van identificar com pertanyents a aquest mas. Un cop establerta la ubicació de les restes, es va realitzar l'excavació d'una de les habitacions d'aquella estructura, cosa que va permetre realitzar una primera aproximació a aquest jaciment, i confirmar que es tractava d'un mas.

Aquesta primera intervenció va permetre també la recuperació d'un lot de material arqueològic que semblava ratificar la hipòtesi d'un abandonament baix medieval de mas, tal i com es desprenia de la documentació escrita conservada.

Partint d'aquella primera intervenció, l'any 1996, i novament amb l'impuls inicial del Centre Muntanyenc i de Recerques Olesà i aprofitant la sensibilitat demostrada per l'Ajuntament d'Olesa de Montserrat pel que fa la recuperació, conservació i difusió del patrimoni arqueològic i històric del municipi, es va tirar endavant un projecte d'intervenció arqueològica, finançat pel mateix Ajuntament, i l'execució del qual es va encarregar a l'empresa Arqueocat que va encarregar la direcció tècnica dels treballs a qui signa aquesta memòria.

Els objectius fonamentals d'aquesta segona intervenció en el Mas Vilar eren documentar la totalitat de l'estructura constructiva del mas i, si era possible, concretar-ne la cronologia, especialment pel que fa al moment de construcció, tractant de confirmar, al mateix temps, la data d'abandonament proporcionada per les fonts escrites.

que perdés mai la seva unitat i diferenciació tal com queda palès en el manteniment fins a època moderna de la denominació Mas Vilar per a un lot determinat de terres.

En aquest marc, i un cop abandonat, els edificis de l'antic Mas Vilar es devien continuar utilitzant en un primer moment per a tasques secundàries associades a l'explotació agrícola (paller, magatzem, quadra, tancat pel ramat...). Amb posterioritat, un cop l'enrunament de l'edifici va ser major, es degué abandonar definitivament i possiblement s'utilitzarien les seves pedres més bones per a la construcció d'altres edificis de l'entorn.

## INTERVENCIIONS ANTERIORS I OBJECTIUS

Les actuacions arqueològiques a l'àrea del Mas Vilar es van iniciar a mitjan dels anys 80 a iniciativa d'alguns membres del Centre Muntanyenc i de Recerques Olesà els quals, prenent com a base una sèrie de documents que parlaven de l'existència d'un mas anomenat Vilar a les proximitats del castell Sacama, van iniciar la recerca d'aquest enclavament. Aquest jaciment resultava d'especial interès ja que les referències documentals conegudes indicaven que ja es trobava fora d'ús i abandonat a finals segle XIV. Així doncs, la localització del Mas Vilar permetria estudiar un exemple d'aquest tipus d'explotació agrícola en la seva forma primitiva i sense les transformacions que van patir aquestes construccions a partir del segle XVI. D'altra banda també resultava interessant de cara a la recuperació de materials arqueològics que en aquest cas podrien disposar d'una datació *ante quem* bastant fiable i aportada per la documentació escrita.

En aquesta línia, membres d'aquest col·lectiu d'Olesa van realitzar una campanya de prospeccions que van donar com a resultat la descoberta d'uns murs que es van identificar com pertanyents a aquest mas. Un cop establerta la ubicació de les restes, es va realitzar l'excavació d'una de les habitacions d'aquella estructura, cosa que va permetre realitzar una primera aproximació a aquest jaciment, i confirmar que es tractava d'un mas.

Aquesta primera intervenció va permetre també la recuperació d'un lot de material arqueològic que semblava ratificar la hipòtesi d'un abandonament baix medieval de mas, tal i com es desprenia de la documentació escrita conservada.

Partint d'aquella primera intervenció, l'any 1996, i novament amb l'impuls inicial del Centre Muntanyenc i de Recerques Olesà i aprofitant la sensibilitat demostrada per l'Ajuntament d'Olesa de Montserrat pel que fa la recuperació, conservació i difusió del patrimoni arqueològic i històric del municipi, es va tirar endavant un projecte d'intervenció arqueològica, finançat pel mateix Ajuntament, i l'execució del qual es va encarregar a l'empresa Arqueocat que va encarregar la direcció tècnica dels treballs a qui signa aquesta memòria.

Els objectius fonamentals d'aquesta segona intervenció en el Mas Vilar eren documentar la totalitat de l'estructura constructiva del mas i, si era possible, concretar-ne la cronologia, especialment pel que fa al moment de construcció, tractant de confirmar, al mateix temps, la data d'abandonament proporcionada per les fonts escrites.



Fotografia corresponent a l'excavació realitzada pel Centre Muntanyenc i de Recerques Olesà al Mas Vilar

## **METODOLOGIA**

Pel que fa al pla de treball, i donades les possibilitats pressupostàries ofertes per l'ajuntament, es va optar per planificar una intervenció organitzada en base a campanyes anuals de 15 dies de durada a realitzar en el trienni de 1996-1998. Aquesta programació permetia garantir el finançament d'una intervenció que aconseguís completar l'excavació arqueològica del jaciment en un període prudencial de temps.

A nivell d'execució es va optar per realitzar en primer lloc una neteja de tota l'àrea coneguda que permetés delimitar les estructures i identificar les zones excavades durant les campanyes dels anys 80. Un cop situades les estructures visibles es procediria a la l'excavació en extensió de tot el perímetre edificat. Finalment, es preveia la realització de cales de sondeig en l'espai situat entre les estructures visibles del mas i la bassa documentada a l'extrem contrari del promontori per tal de determinar l'existència de construccions en aquest espai

El mètode de registre de les dades que facilita l'excavació és el proposat per E.C. Harris i per A. Carandini, modificat a partir de la pràctica arqueològica en aquest tipus de jaciments i de les circumstàncies concretes de l'excavació. Per al registre objectiu dels elements i estrats que s'exhumen es realitza una numeració correlativa d'aquests denominats «Unitat Estratigràfica» (u.e.) que individualitza uns de altres. Cada u.e. té una fitxa



Fotografia corresponent a l'excavació realitzada pel Centre Muntanyenc i de Recerques Olesà al Mas Vilar

## METODOLOGIA

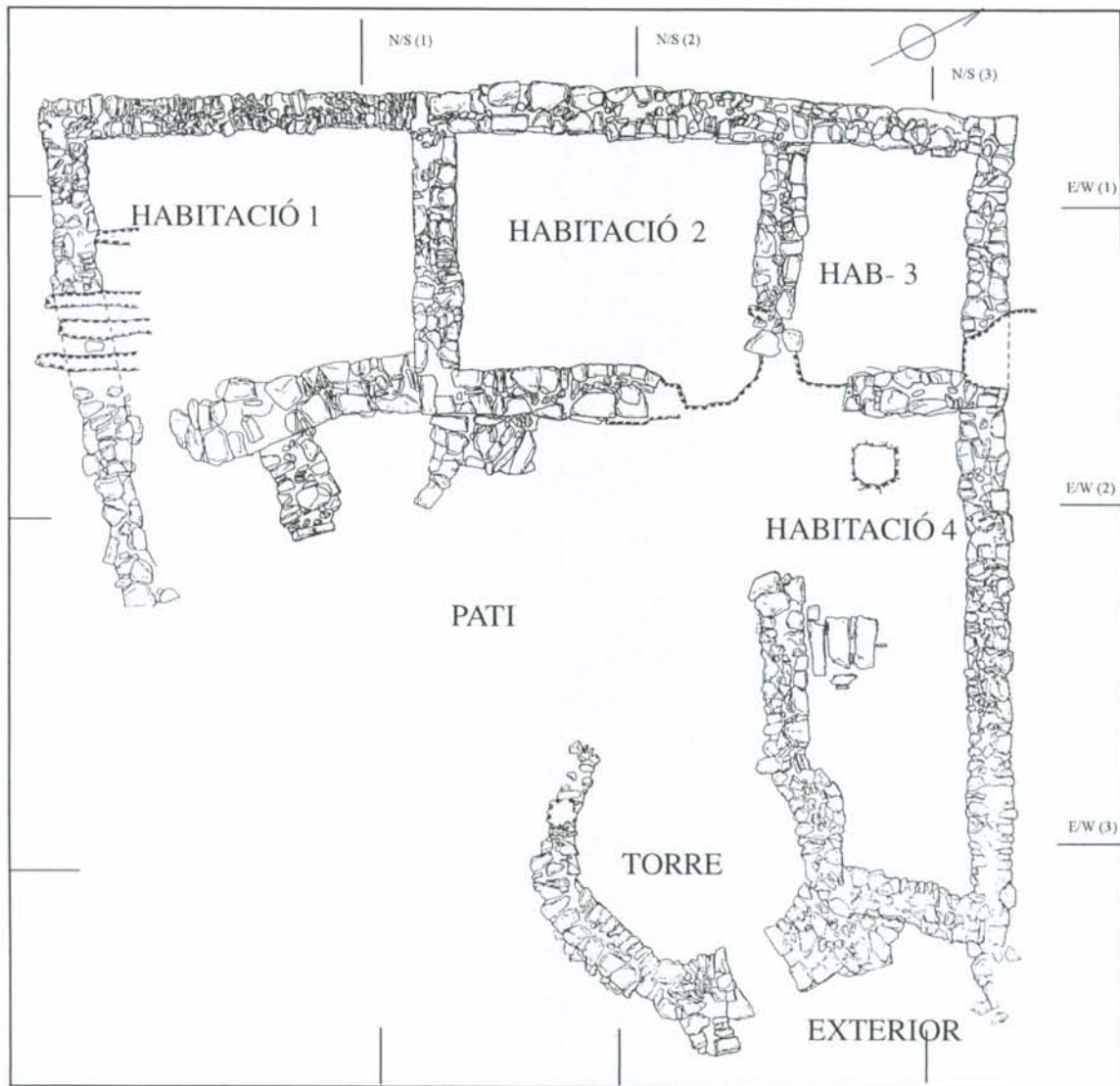
Pel que fa al pla de treball, i donades les possibilitats pressupostàries ofertes per l'ajuntament, es va optar per planificar una intervenció organitzada en base a campanyes anuals de 15 dies de durada a realitzar en el trienni de 1996-1998. Aquesta programació permetia garantir el finançament d'una intervenció que aconseguís completar l'excavació arqueològica del jaciment en un període prudencial de temps.

A nivell d'execució es va optar per realitzar en primer lloc una neteja de tota l'àrea coneguda que permetés delimitar les estructures i identificar les zones excavades durant les campanyes dels anys 80. Un cop situades les estructures visibles es procediria a la l'excavació en extensió de tot el perímetre edificat. Finalment, es preveia la realització de cales de sondeig en l'espai situat entre les estructures visibles del mas i la bassa documentada a l'extrem contrari del promontori per tal de determinar l'existència de construccions en aquest espai

El mètode de registre de les dades que facilita l'excavació és el proposat per E.C. Harris i per A. Carandini, modificat a partir de la pràctica arqueològica en aquest tipus de jaciments i de les circumstàncies concretes de l'excavació. Per al registre objectiu dels elements i estrats que s'exhumen es realitza una numeració correlativa d'aquests denominats «Unitat Estratigràfica» (u.e.) que individualitza uns de altres. Cada u.e. té una fitxa

en la que s'indica: la seva ubicació en el context general del jaciment, la seva ubicació en les plantes i seccions, la seva definició i la seva posició física respecte a les altres unitats estratigràfiques. Finalment s'ha realitzat una llista-resum de les mateixes que s'incorpora en la memòria final.

El material gràfic està compost per plantes generals i de detalls concrets que ens aporten una visió sincrònica de les fases del jaciment; seccions en les que es representa la successió estratigràfica que facilita la comprensió diacrònica de l'evolució del jaciment; i, per suposat, el material fotogràfic imprescindible per a la constància visual dels treballs realitzats.



Planta del jaciment amb expressió del traçat de les seccions projectades

## DESCRIPCIÓ DELS TREBALLS

### 1. Campanya de 1996

Els objectius de la primera campanya d'excavacions al Mas Vilar consistien en la neteja de l'entorn, la documentació de les estructures exhumades durant les intervencions dels anys 80 i l'inici de la delimitació de les construccions associables al jaciment.

La intervenció es va iniciar amb un desbrossament generalitzat de tota l'àrea situada al voltant de l'habitació excavada durant la primera actuació dels anys 80 per tal de poder documentar i resseguir la continuació dels murs descoberts en aquella intervenció. Aquesta primera neteja va permetre observar la continuació, cap a l'oest, del mur de tancament septentrional del mas, documentat en la primera intervenció, en el que semblava ser el límit d'una segona habitació situada a continuació de la ja coneguda. D'altra banda, també es van detectar en la banda més oriental les restes d'un mur aparentment perpendicular a aquest límit septentrional que semblava tancar altres dependències en aquesta zona.



Detall de l'àrea de l'Habitació 3 en el moment prèvi a l'inici de l'excavació

Aquestes primeres traces ens van permetre acotar l'àrea d'excavació d'aquesta primera campanya i projectar una cala rectangular de 8 x 16 m en la que centrar la intervenció. La nostra intenció era realitzar una excavació en extensió de tota l'àrea de la cala almenys fins al moment en que estiguessin ben delimitades les estructures corresponents al mas. A

partir d'aquell instant s'iniciaria una intervenció individualitzada en cadascuna de les habitacions, planificant els treballs de manera que es pogués finalitzar l'excavació en totes les àrees en les que s'hagués iniciat. D'aquesta manera s'evitaria deixar al descobert els nivells arqueològics antics durant els mesos que transcorrien entre la realització de la primera i de la segona campanyes d'excavació

L'extracció del nivell superficial a tota l'àrea (u.e. 1) va permetre la delimitació del perímetre d'una estructura composta per tres habitacions successives situades a l'est i l'oest de la que es va excavar durant la primera intervenció i que van rebre la denominació provisional d'Habitacions 1, 2 i 3 començant a partir de la més occidental. D'altra banda es va poder comprovar que els murs de tancament oriental i occidental d'aquestes estructures es perllongaven vers el sud més enllà del límit de les habitacions conformant el tancament del que semblaria un gran pati situat al sud de les estructures del mas. Donat que aquests dos murs continuaven més enllà del límit de la cala oberta es va considerar oportú deixar pendent la seva excavació fins la propera campanya, moment en que ja es podria conèixer de manera completa el seu perímetre i afrontar amb millors condicions la seva excavació en extensió.

Un primer estudi dels murs apareguts i de les seves relacions estratigràfiques va permetre determinar alguns aspectes de l'organització arquitectònica del mas. En primer lloc s'observava l'existència d'un edifici central, de planta rectangular i orientat aproximadament d'Est a Oest, d'uns 8 m de llarg per 3,60 d'ample i dividit per un mur central (u.e. 9) en dues habitacions asimètriques (de 4,6 x 3,6 m la més occidental -Habitació 2- i 2,6 x 3,6 m la més oriental -Habitació 3-). En tots dos casos semblaven tenir una porta oberta a l'àrea meridional que les connectava amb el suposat pati.

Aquest edifici central estava format per cinc murs solidaris entre ells, d'uns 70 cm d'amplada aproximadament construïts a base de blocs mitjans i grans (entre 25 i 50 cm aprox.) de pedra sorrenca vermellosa amb inclusions d'alguns blocs de calcària i conglomerat lligats amb terra. Els blocs presenten retocs en la seva cara externa per tal d'aconseguir una superfície llisa. L'aparell és de filades irregulars degut el diferent tamany dels blocs utilitzats. Els murs estan constituïts per dues alineacions de blocs contraposades. La primera filada està constituïda per blocs més grans i ben escairats lligats amb argamassa de calç pobra. La situació del mur al costat del pendent de la muntanya ha provocat un desplaçament progressiu de l'alineació exterior vers el nord fins al punt d'haver desaparegut en alguns trams. L'edifici presenta les cantonades reforçades per grans sillars a excepció de la banda sud-est en la que, i degut a un aflorament de la roca natural, s'ha conservat només una primera preparació per l'assentament de l'edifici. El mur central de divisió (u.e. 9), tot i no ser constructivament solidari amb la resta si que es pot considerar contemporani donada la seva similitud formal amb la resta de l'edifici. Tots els murs s'assenten sobre la roca natural que en alguns trams ha estat retallada per l'obertura de l'habitació.

A l'oest d'aquest edifici central es va documentar una altra dependència (habitació 1) d'uns 5 x 4 m, delimitada al nord i l'oest per dos murs solidaris (u.e. 12 i 13). Es tracta de dos murs d'uns 55 cm d'amplada i direcció E/W formats bàsicament per lloses de pedra



Vista general de l'habitació 1 un cop finalitzada la seva excavació

sorrenca de tamany mitjà lligades amb terra i col·locades verticalment a manera de llibre. El murs apareixen dividits en dues alineacions de pedres que deixen entre elles un espai central reblert amb pedruscall. El mur u.e. 13 que tanca l'estructura per l'oest i que es perllonga cap al sud més enllà del límit de l'habitació apareix molt arrasat fins al punt d'haver desaparegut completament en determinades zones en les que els afloraments de la arribaven a una cota una mica més gran.

El límit meridional de l'habitació 1 ve determinat per un mur (u.e. 14) d'uns 90 cm d'amplada (tot i que no és uniforme) format per grans blocs de pedra sorrenca i calcària lligats amb terra. Aquest mur, força arrasat, apareix amb una orientació lleugerament desviada respecte a la resta de murs de l'habitació cosa que fa pensar en la possibilitat que fos un mur tardà que s'utilitzés per tancar una part del pati generant l'habitació 1. Aquest mur està reforçat en la seva banda meridional per un contrafort (u.e. 15) d'uns 90 cm d'amplada format per grans blocs de pedra sorrenca lligats amb terra. Un segon contrafort (u.e. 16) apareix també en aquest sector reforçant la cantonada sud-oest de l'edifici central del mas.

Al sud d'aquests edificis, i fins al límit de la cala, semblava obrir-se una mena de pati delimitat a l'est per mur u.e. 24 i a l'oest per la continuació del mur u.e. 13 els límits meridionals dels quals van quedar fora dels objectius d'aquesta primera campanya d'intervencions.

Un cop finalitzada l'excavació del nivell superficial i determinada l'estructura de les restes arqueològiques que es documentaven a la zona es va procedir a l'excavació en extensió de les tres habitacions situades a la banda septentrional de la cala.



### *Habitació 1*

En aquesta àrea, i un cop desbrossada i estreta la coberta vegetal, es va poder documentar un nivell de terres de color vermellós (u.e. 17) que apareixia només en algunes zones de l'habitació, especialment en les àrees més properes a la roca i que es van identificar com les traces, molt destruïdes, d'un antic nivell d'abandonament de l'habitació format amb posterioritat a l'enderrocament de les parets del mas i a l'expoliació de les pedres.

Per sota es va poder documentar un nou estrat (u.e. 25) format per terres i pedres que reblia els desnivells de la roca natural que aflorava en la meitat oriental de l'habitació ja per sota de l'estrat superficial. Semblava tractar-se de les restes de l'enderroc de la casa, molt arrasat com ja passava amb el mur de tancament occidental. En aquell nivell però es van documentar algun dels fragments ceràmics amb una cronologia més precisa, situable cap a finals del segle XV que ens han permès confirmar les datacions del mas aportades per la documentació escrita (Làm. I).

Per sota d'aquest nivell que es lliurava perfectament als murs perimetrals u.e. 12 i 13 i al retall de la roca sobre el que s'assenta el mur u.e. 14 (vegeu secció Nord-Sud 1) apareixia ja a tota l'àrea la roca natural els petits desnivells de la qual es trobaven reblerts per un nivell de terres de color marró fosc, molt compactes i anterior a totes les estructures de l'habitació i que hem identificat com el nivell estèril de rebliment natural de la roca.



Vista general de l'Habitació-2 un cop finalitzada la seva excavació

### *Habitació 2*

Aquest àmbit es correspon de manera íntegra amb l'excavació realitzada a mitjan anys 80 pels membres del Centre Muntanyenc i de Recerques Olesà. Per tant la intervenció es va limitar a la neteja del superficial sota el que va aparèixer la roca natural amb els corresponents rebliments equivalents a la u.e. 27 documentada a l'habitació 1.

En la banda est del mur meridional de l'habitació es documenta una obertura que podria correspondre, tot i que l'evidència arqueològica no és prou determinant, a una porta (u.e. 19) que posés en comunicació l'habitació 2 amb l'àrea del pati davanter.

### *Habitació 3*

En aquest àmbit, i per sota de la capa superficial va aparèixer un nivell d'enderroc (u.e. 3) format per blocs de diversos tamanyes de pedra sorrenca i calcària d'uns 50 cm de potència mitjana. Per sota de l'enderroc apareixia un segon nivell format per terres argiloses de color marró amb algunes teules que servia d'anivellament a l'interior de l'habitació, creant un sòl pla per sobre del pendent natural de la roca. Nosaltres hem identificat la superfície d'aquest estrat com el nivell d'utilització de l'habitació. Per sota apareixia ja la roca natural evidenciant un fort desnivell en direcció est-oest fins al punt que en l'extrem més oriental l'aflorament de la roca arribava a una cota supe-



Detall del mur u.e. 6 que separa les habitacions 2 i 3

rior a la del mur de tancament de l'habitació que havia desaparegut en aquesta àrea.

La intervenció va permetre també documentar l'existència d'una porta (u.e. 21) oberta al mur u.e. 10 i que posaria en contacte l'habitació 3 amb el pati davanter de mas. Corresponent a aquesta porta, de la que devia fer funcions de llinda, es va documentar un gran bloc allargat situat a l'interior de l'enderroc u.e. 3.

### *Pati*

La intervenció en aquest sector es va limitar a la neteja del nivell superficial ja que es va considerar que calia esperar a tenir-ne delimitat el perímetre per poder iniciar la seva excavació en extensió durant la propera campanya. De tota manera, en l'àrea que havia estat objecte de la intervenció dels anys 80 es van poder documentar dos petits murs (u.e. 15 i 16), situats a l'exterior de les habitacions 1 i 2 i que hem identificat com a contraforts per tal de reforçar els punts debils de l'estructura de les edificacions.



Detall d'un dels contraforts (u.e. 16) situat a l'exterior de l'Habitació 2

## 2. Campanya de 1997

Després de la delimitació, excavació i estudi de les estructures existents a la banda occidental de la plana sobre la que se situa el mas, durant la segona campanya es va procedir a la neteja, delimitació i excavació de la meitat oriental. En aquest sentit es va incidir especialment en l'àrea més septentrional, donat que l'àrea sud semblava completament arrasada, amb afloraments generalitzats de la roca immediatament per sota de la coberta vegetal.

Un cop desbrossat el terreny i extret el nivell superficial (u.e. 1), d'entre 2 i 20 cm de potència, format per terres i restes vegetals es va delimitar una estructura rectangular de 7,5 x 2,2 m i que s'adossava perpendicularment a l'habitació 3. Els murs de tancament oriental i meridional d'aquesta, que va passar a denominar-se Habitació-4 es lliuraven a un mur (u.e. 56) que presentava un traçat semicircular. Aquest fet ens va permetre suposar que l'habitació 4 s'havia construït aprofitant parcialment una estructura de forma circular situada al seu extrem SE.

A partir d'aquesta descoberta es va decidir procedir a l'excavació en extensió de l'àrea situada al sud de l'habitació 4 per tal de tractar de delimitar aquesta nova estructura. Aquesta intervenció va permetre documentar les restes, molt malmeses, d'una construcció de planta circular que presentava un accés per la banda oriental i que es va passar a denominar Habitació-5.

Pel que fa a la resta del jaciment, es va poder comprovar la pràctica inexistència de sediments arqueològics i per tant també de restes constructives, en tota l'àrea situada al sud i a l'oest de l'Habitació 5, en el sector que hem anomenat genèricament com a Pati. Finalment, es va realitzar un petit sondeig en la zona situada a l'est de les habitacions 4 i 5 (sector exterior) per tal de documentar la potència dels murs de tancament d'aquestes dues estances i tractar de datar-ne el moment de construcció.

Respecte a la seqüència estratigràfica documentada en cadascun dels àmbits estudiats passarem a fer-ne una exposició detallada a continuació.

### *Habitació 4*

Entenem com habitació-4 l'espai rectangular de 7,5 x 2,2 m, perpendicular a l'habitació 3, i que ve definit pels murs u.e. 24 al nord, u.e. 32 a l'est, u.e. 30 i 56 al sud i u.e. 10 a l'oest. Aquest espai es lliura tant a l'Habitació 3 com a l'Habitació 5 i presenta un mur (u.e. 36), probablement amb funcions de contrafort, perpendicular a la seva cantonada NE. Els murs perimetrals corresponents constructivament a l'edifici (u.e. 24, 30 i 32) són d'entre 70 i 80 cm d'amplada i estan formats a base de blocs de pedra sorrenca vermella de tamany mitjà lligats amb terra i formant filades irregulars que descansen directament sobre la roca natural. L'accés es devia realitzar des del pati per la zona més occidental de l'edifici, en el mateix espai en el que es documenten les portes de les habitacions 2 i 3.



Vista general de l'Habitació-4

La potència arqueològica és escassa i oscil·la entre els 60 cm en l'extrem occidental de l'habitació i els 32 cm del límit oriental. Pel que fa a l'estratigrafia cal indicar que per sota del nivell superficial (u.e. 1) d'entre 5 i 15 cm de potència, es va documentar un estrat corresponent a l'enderroc de les estructures (u.e. 2) d'entre 15 i 40 cm de gruix. Per sota d'aquest nivell de destrucció es va documentar, en els dos terços occidentals de l'edifici, un estrat format per terra i pedres (u.e. 43) que hem identificat com les restes de l'abandonament de l'edifici. Per sota d'aquest nivell es documentava ja la roca natural que es devia utilitzar com a nivell de paviment en tota aquesta zona.

Per sota d'aquest mateix estrat, u.e. 43, es va documentar en l'extrem oest de l'habitació, a tocar del mur u.e. 10, una sitja (u.e. 54) amb boca de planta rectangular, emmarcada amb pedres, i forma aproximadament globular. El retall fa 100 cm de fondària i un màxim de 90 cm d'amplada. Es troba excavat en el substrat natural i presenta un revestiment de pedra en les seves parets així com un enllosat en el seu fons. La sitja es trobava reblerta per un sòl nivell (u.e. 55) format per terres grisoses barrejades amb blocs mitjans i grans de pedra. Els materials arqueològics recuperats en aquest nivell permeten situar el rebliment de la sitja en un moment entorn al segle XV.

Més cap al centre de l'habitació, a tocar del mur 30, es va documentar una petita depressió del substrat natural que era reblerta en primera instància per un estrat de terres de color marró fosc bastant compactes (u.e. 44) que cobrien una alineació de tres grans lloses rectangulars (u.e. 45), que per la seva banda segellaven la boca d'una sitja (u.e. 53) de forma globular amb 130 cm de fondària i 110 d'amplada i que es trobava excavada en el



Detall de les lloses que tapaven la boca de la sitja u.e. 53

terreny natural. Per sota de les lloses, i omplint l'interior de la sitja, es van delimitar dos nivells de rebliment (u.e. 46 i 47) per sota d'aquest darrer es van documentar les restes d'un esquelet humà dipositat en l'interior de la sitja en connexió anatòmica. Per la disposició dels ossos es pot deduir que el cadàver va ser llençat a l'interior de la sitja des de la boca i sense procedir a una acomodació del cos. L'esquelet es va trobar sobre un nivell d'abandonament de la sitja (u.e. 52) format per terres força compactes de color marró clar i amb presència de carbons de petit tamany.

L'estudi antropològic dels ossos d'aquest esquelet, realitzat per Marta Pujol<sup>5</sup>, van permetre identificar-lo com un individu adult, de sexe masculí, amb una edat compresa entre els 30 i els 40 anys i una alçada aproximada de 1,78 .. L'aspecte més característic associat a aquest esquelet és l'evidència, revelada pel mateix estudi antropològic, que l'individu va patir una mort violenta causada per un objecte tallant amb el que va rebre diverses ferides. Aquest fet, juntament amb les circumstàncies completament anormals del seu enterrament, ens fa pensar que ens trobem davant l'evidència d'un assassinat amb ocultació de cadàver, que els materials que té associats permeten situar en una data no anterior al segle XV.

En el terç més oriental de l'Habitació 4, i per sota de l'enderroc u.e. 2, es van documentar les restes d'un antic enllosat (u.e. 31) que degué tenir funcions de paviment d'aquesta zona en la que el desnivell de la roca és més accentuat . L'enllosat descansa sobre una preparació de terres fines (u.e. 38) sota la qual es va documentar, en la cantonada dels murs 56 i 32, les restes d'un altre antic paviment de lloses (u.e. 39). Aquest element, al que

s'associa un petit nivell de cendres (u.e. 40) podria tractar-se de les restes d'un paviment anterior a l'enllosat u.e. 31 o bé la base d'una llar de foc instal·lada en aquest racó de l'habitació. Per sota d'aquesta estructura i de la preparació u.e. 38 es documenta un estrat d'utilització de l'habitació (u.e. 48) format per terres de color marró fosc, amb presència de carbonets i restes de cendra. Aquest darrer nivell recolza directament sobre la roca natural. Pel que fa a la datació, només s'han pogut recuperar materials arqueològics associats al funcionament de l'habitació en el cas de la u.e. 48 en la qual es van localitzar ceràmiques que corresponen a un perfil cronològic de primera meitat del segle XV.



*Habitació 5*

Vista de les dues sitges localitzades a l'Habitació-4

Es defineix com l'àrea situada a l'interior de l'estructura circular generada pel mur u.e. 56. Es tracta d'un espai amb un diàmetre de 360 cm, molt arrasat, especialment en les bandes meridional i occidental (de fet tot el tancament oest de l'edifici ha desaparegut completament). Només es conserven entre 1 i dues filades de la cara interna del mur havent-se perdut en una part del traçat la cara externa. Amb aquest grau d'arrasament dels murs, l'estratigrafia interna de l'edifici és gairebé inexistència i està formada per un sol nivell de rebliment (u.e. 34) amb una potència que va dels 10 als 30 cm. Aquest estrat ha estat identificat com un nivell d'abandonament de l'estructura donat que els materials que s'hi han recuperat corresponen en la seva totalitat a la segona meitat del segle XV.

A aquest edifici, que hem identificat com el basament d'una antiga torre circular, es lliuren els murs oriental (u.e. 32) i meridional (u.e. 30) de l'habitació 4. En la banda oest de la torre es documenta una porta de 80 cm d'amplada (u.e. 37) que serviria d'accés a l'interior d'aquest espai en la darrera fase de l'edifici, quan ja es trobava en funcionament



Vista general de l'Habitació-5

l'habitació 4. No sabem, tot i que sembla molt probable, si l'edifici disposava d'una segona porta que el comunicava amb l'interior del pati. En tot cas, la completa desaparició del mur de tancament occidental de la torre impedeix confirmar o desmentir l'existència d'aquesta segona porta.

### *Pati*

Es defineix com l'àrea situada al centre de les estructures, entre la torre i les habitacions 1 i 2. Es tracta del sector més arrasat del conjunt ja que per sota del nivell superficial (u.e. 1) es documentava ja la roca natural en la major part de la seva superfície, només en alguns petits indrets (especialment a la zona més propera a les habitacions perimetrals es documentaven estrats arqueològics, sempre de caràcter residual i corresponents en tots els casos a la fase d'abandonament i enrunament del mas. És de destacar l'enderroc u.e. 29, corresponent a la caiguda del mur meridional de l'habitació 4 i que dóna materials corresponents a la segona meitat del segle XV i començaments del XVI que permeten confirmar la cronologia de l'abandonament de l'edifici.

### *Exterior*

Es defineix com l'espai situat a l'est de les habitacions 4 i 5 i per tant a l'exterior del conjunt edificat. En aquesta àrea es va obrir una petita cala per tal de documentar la potència del mur u.e. 32 de tancament oriental de l'habitació 4 i identificar el nivell d'utilització



exterior de la porta u.e. 37 d'accés a l'interior de la torre. La intervenció va permetre documentar l'arrencament d'un mur (u.e. 36) perpendicular a la cantonada NE de l'habitació 4 que es va interpretar de manera provisional com un contrafort de l'edifici. Pel que fa a l'estratigrafia es va documentar un sol estrat (u.e. 35) format per terres de color marró clar amb gran quantitat de pedruscall. Aquest nivell reblia l'espai fins assolir la cota de la roca natural sense que es documentés cap estrat associable a la utilització de la porta que devia funcionar directament amb la roca natural. En canvi es va poder observar l'existència d'un retall del terreny per sota de la fonamentació del mur u.e. 32, del que només es conservaven dues filades, a fi de generar una base plana que servís d'accés a l'interior de la torre a través de la porta u.e. 37. Els materials recuperats durant l'excavació de la u.e. 35 permeten situar l'amortització de tota la zona, i per tant també de la porta d'accés a la torre, en algun moment no anterior al segle XV.

### **Campanya de 1998**

Un cop delimitades durant la intervenció del 1997 la majoria de les estructures visibles, es va planificar una darrera campanya d'excavació amb dues finalitats bàsiques. La primera consistia en realitzar dues intervencions puntuals en l'àrea edificada que havien de permetre concloure l'excavació d'aquest sector. Es tractava de l'àrea situada a l'exterior de la cantonada NE de l'habitació 4 on durant la campanya del 1997 s'havia documentat un mur, el traçat del qual calia localitzar; i de la zona situada al sud de l'habitació 5 on es pretenia localitzar els nivells d'utilització de l'exterior de la torre. El segon objectiu de la campanya se centrava en la realització d'una sèrie de sondeigs en la zona situada entre les edificacions conegudes i la bassa localitzada al costat del camí d'accés que ja apareixia esmentada en la documentació antiga. Aquestes cales havien de permetre documentar l'existència o no d'estructures en aquesta àrea.

Per a la realització d'aquests objectius es van projectar un total de cinc cales de sondeig entre els dos sectors els resultats de les quals exposem a continuació.

#### *Cala 1*

Sondeig de 1,5 x 6,5 m situat a l'est del mur u.e. 32 i que engloba en el seu interior l'arrencament del mur u.e. 36 el traçat del qual es pretén documentar a través d'aquesta cala. Pel que fa a la seqüència estratigràfica es redueix a un únic estrat (u.e. 58) format per terres marronoses de gra molt fi i força compactes que presenten algunes inclusions de blocs de pedra sorrenca. Aquest nivell recolza directament sobre la roca natural que en tota la zona situada al NE dels edificis del mas aflora fins a assolir gairebé la superfície. Els materials associats a aquest nivell, tot i ser molt escassos, permet situar el seu dipòsit entorn dels segles XV i XVI

Pel que fa al traçat del mur u.e. 36 aquest queda tallat a causa del major aflorament de la roca. L'estructura presenta una cara construïda (la banda sud) a base de blocs petits i mitjans de pedra lligats amb terra, mentre que la cara contrària aprofita parcialment el

retall de la roca natural i conserva una única filada. Pel que fa a la funcionalitat del mur sembla confirmar-se la hipòtesi que es tractava d'un contrafort construït per reforçar la cantonada NE de l'habitació 4 segurament coincidint amb el rebaix dels nivells realitzat en el moment d'obertura de la porta baixa de la torre. Aquesta funcionalitat es veuria reforçada pel fet que en la seva banda interior el mur fa les funcions de folre del tall de la roca.

### *Cala 2*

Es tracta d'un sondeig de 1,5 x 5,5 m situat a tocar del mur sud de la torre. La cala té com a objectiu fonamental documentar l'estratigrafia en la banda exterior d'aquest edifici primitiu. Pel que fa a l'estratigrafia i per sota del nivell superficial (u.e. 60) es va documentar un estrat de terres i runes força soltes (u.e. 62) generat per la pròpia excavació arqueològica dels anys 80 i de les campanyes de 1996 i 1997. A continuació apareixia un nivell de cendres i traces de cremat (u.e. 63) que hem identificat com a corresponent a l'incendi que va patir la zona en els anys 80. Per sota es va poder identificar un estrat format per terres i blocs de pedra (u.e. 64) que ja correspondria a l'enderroc antic del mas i que recolzava directament sobre la roca natural i sobre les terres que en reblien el relleu (u.e. 65). Els materials recuperats en aquest nivell d'enderroc (entre els que destaca una vora d'escudella de ceràmica blava de Paterna amb decoració de palmetes obertes) refermen el context de segle XV avançat per a l'abandonament de l'edifici.



Vista general de la Cala-2. Es pot observar la fonamentació de la torre sobre el desnivell de la roca

La intervenció també va permetre estudiar el pendent de la muntanya en aquest sector que presenta una forta caiguda a partir de la base de la paret exterior de la torre. Aquest pendent es va anar suavitzant fonamentalment per les aportacions de material procedent de l'enderroc de les parets dels edificis del mas.

### *Cala 3*

Sondeig de 1 x 10 m realitzat a 7,75 m al NE del mur u.e. 24 de tancament de la zona construïda, en una àrea propera a la bassa situada a tocar del camí d'accés al mas. La cala té com a finalitat la comprovació de l'existència d'estructures en l'espai comprès entre el mas i la bassa. L'excavació va permetre documentar un únic estrat (u.e. 61) format per terres amb restes vegetals i alguna pedra de tamany mitjà i que presenta una potència que oscil·la entre els 2 i els 20 cm. Aquest nivell recolza directament sobre la roca natural, quedant per tant evidenciada l'absència d'estructures arqueològiques en aquesta àrea. Els materials arqueològics recuperats són molt escassos (5 fragments) i no resulten prou significatius per utilitzar-los com a referent cronològic.

### *Cala 4*

Sondeig de 1 x 6 m realitzat a 3,3 m al NE del mur u.e. 24 de tancament de la zona construïda. La cala tenia també com a finalitat comprovar de l'existència d'estructures en l'espai comprès entre el mas i la



Vista de la cala 4 un cop finalitzada la seva excavació. Es pot observar l'escassa potència arqueològica documentada.

bassa. L'excavació va permetre documentar un únic estrat (u.e. 66) format per terres amb restes vegetals i alguna pedra de tamany mitjà i que presenta una potència que oscil·la entre els 2 i els 14 cm. Aquest nivell recolza directament sobre la roca natural, quedant per tant evidenciada l'absència d'estructures arqueològiques en aquesta àrea. No es van recuperar materials arqueològics.

### Cala 5

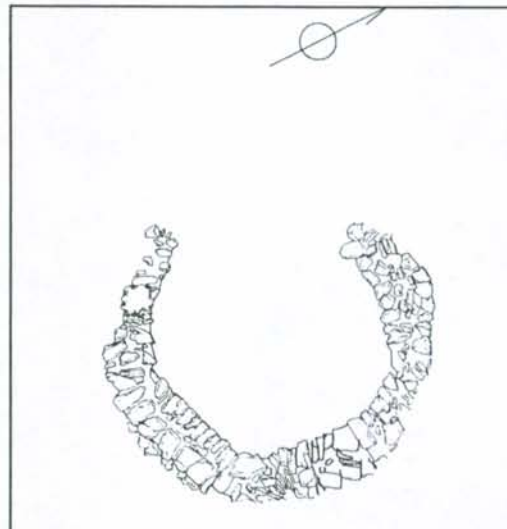
Sondeig de 1 x 1 m realitzat a tocar del mur u.e. 24 en una zona on semblaven documentar-se algunes pedres alineades que haurien pogut correspondre a un mur. L'excavació va permetre documentar un únic estrat (u.e. 67) format per terres bastant fines amb restes vegetals i algunes pedres de tamany mitjà i que presenta una potència que oscil·la entre els 15 i els 20 cm. Aquest nivell recolza directament sobre la roca natural, quedant per tant evidenciada l'absència d'estructures arqueològiques en aquesta àrea. L'excavació va demostrar que les pedres que es documentaven en superfície no corresponien a cap mena d'estructura. No es van recuperar materials arqueològics.

## CONCLUSIONS

La intervenció arqueològica realitzada al Mas Vilar ha permès traçar, malgrat el notable arrasament de les estructures conservades, una hipòtesi d'evolució constructiva del conjunt i, per extensió, precisar els trets generals que van regir el devenir històric d'aquest tipus d'explotacions pageses durant l'Edat Mitjana.

### Fase I: Construcció (Segle XI)

L'únic element arqueològic associable a aquesta primera fase són les restes de la torre rodona documentada en el transcurs de la campanya de 1997. Aquesta construcció, de 360 cm d'amplada interior, constitueix l'edifici més antic dels que s'han documentat en durant l'excavació. La seva construcció s'ha de situar en el context de la vertebració del nou ordre feudal a mitjan segle XI, i com a petita propietat senyorial que pel seu tamany només es pot associar a una *caballeria de feu*<sup>6</sup>. És a dir que el mas Vilar es constituïa originalment com una part del lot de propietats i rendes que va rebre un cavaller de la guarnició del castell Sacama de mans del castlà o del senyor eminent, per tant de garantir el seu manteniment. Aquest *milite* degué fer bastir la torre com a residència personal i element



Planta de les estructures conservades corresponents a la Fase I

bassa. L'excavació va permetre documentar un únic estrat (u.e. 66) format per terres amb restes vegetals i alguna pedra de tamany mitjà i que presenta una potència que oscil·la entre els 2 i els 14 cm. Aquest nivell recolza directament sobre la roca natural, quedant per tant evidenciada l'absència d'estructures arqueològiques en aquesta àrea. No es van recuperar materials arqueològics.

### Cala 5

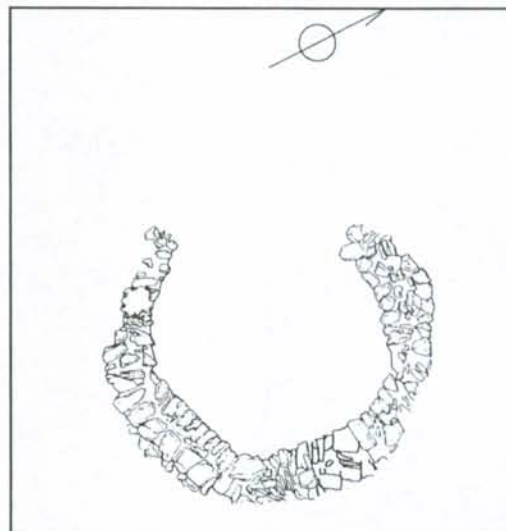
Sondeig de 1 x 1 m realitzat a tocar del mur u.e. 24 en una zona on semblaven documentar-se algunes pedres alineades que haurien pogut correspondre a un mur. L'excavació va permetre documentar un únic estrat (u.e. 67) format per terres bastant fines amb restes vegetals i algunes pedres de tamany mitjà i que presenta una potència que oscil·la entre els 15 i els 20 cm. Aquest nivell recolza directament sobre la roca natural, quedant per tant evidenciada l'absència d'estructures arqueològiques en aquesta àrea. L'excavació va demostrar que les pedres que es documentaven en superfície no corresponien a cap mena d'estructura. No es van recuperar materials arqueològics.

## CONCLUSIONS

La intervenció arqueològica realitzada al Mas Vilar ha permès traçar, malgrat el notable arrasament de les estructures conservades, una hipòtesi d'evolució constructiva del conjunt i, per extensió, precisar els trets generals que van regir el devenir històric d'aquest tipus d'explotacions pageses durant l'Edat Mitjana.

### Fase I: Construcció (Segle XI)

L'únic element arqueològic associable a aquesta primera fase són les restes de la torre rodona documentada en el transcurs de la campanya de 1997. Aquesta construcció, de 360 cm d'amplada interior, constitueix l'edifici més antic dels que s'han documentat en durant l'excavació. La seva construcció s'ha de situar en el context de la vertebració del nou ordre feudal a mitjan segle XI, i com a petita propietat senyorial que pel seu tamany només es pot associar a una *caballeria de feu*<sup>6</sup>. És a dir que el mas Vilar es constituïa originalment com una part del lot de propietats i rendes que va rebre un cavaller de la guarnició del castell Sacama de mans del castlà o del senyor eminent, per tant de garantir el seu manteniment. Aquest *milite* degué fer bastir la torre com a residència personal i element



Planta de les estructures conservades corresponents a la Fase I

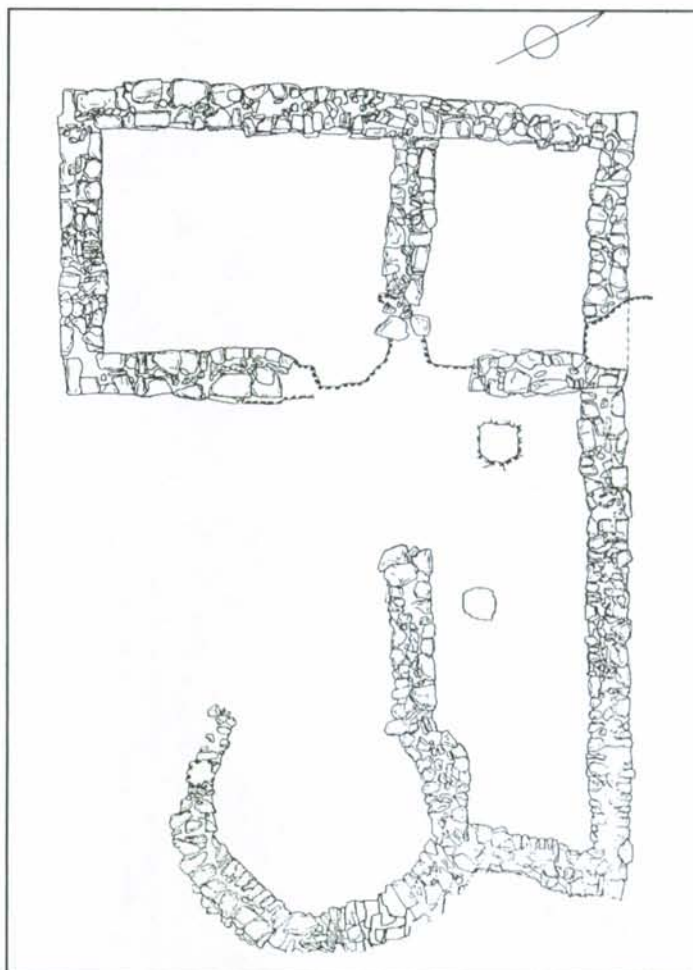
representatiu del seu poder senyorial cedint-ne l'explotació directa a una família pagesa si no és que ja n'hi havia alguna d'adscrita al mas. Aquesta família hauria de pagar al cavaller un cens que a finals del segle XI oscil·la entre 1/4 i 1/2 del gra i la meitat del vi<sup>7</sup>.

Poca cosa més sabem sobre l'aspecte que tenia el mas en aquesta primera època. L'element arquitectònic vertebrador fora la torre, de dimensions més aviat petites i de poca alçada, donada la petita amplada que presenten els seus murs perimetrals. L'accés a la torre es devia realitzar per una porta oberta en el pis superior, tal i com és habitual en aquest tipus de construccions. És evident que a més de la torre pròpiament dita es devien localitzar en aquest espai altres construccions menors i l'escassa entitat constructiva de les quals no degué permetre que sobrevisquessin a les reformes posteriors de la zona.

## Fase II: L'ampliació

Al llarg dels segles XII i XIII es va produir un procés de creixement econòmic en el camp català que degué portar com a conseqüència l'ampliació de les estructures del mas. En aquest sentit en va construir un segon edifici a l'oest de la torre, que estaria format per les habitacions 2 i 3 i que esdevingué la construcció central del nou mas. No sabem si ja en aquest moment o potser en un moment més avançat, es va tancar l'espai situat entre la torre i la nova estructura, constituint-se el que hem anomenat l'habitació-4. El recinte, que no sabem si es trobava tancat per la banda sud, estaria organitzat a l'entorn d'un pati central que donaria accés a les tres noves habitacions amb funcions residencials, agrícoles i ramaderes. Sembla probable que la torre probablement conservés el seu accés superior, tot i que tampoc no és descartable l'obertura d'una porta baixa que la total desaparició del mur en aquest sector ens ha impedit localitzar.

En aquesta fase el conjunt ja havia perdut completament la seva funció, ni que fos molt modesta, de residència senyorial, i actua com a centre d'una petita explotació pagesa a cens del senyor corresponent. En relació



Planta de les estructures corresponents a la Fase II

amb aquesta funció no sabem si durant aquesta fase o bé ja en l'anterior es va construir la bassa situada en el camí d'accés a Sant Pere Sacama.

### **Fase III: Abandonament I (1350-1388)**

Sabem per la documentació escrita que quan el 1388 Pere Vilar compra el mas a Francesc Coscoll els edificis es trobaven enrunats des de feia alguns anys<sup>8</sup>. Aquesta referència ens fa pensar que cap a mitjan segle XIV el mas havia quedat abandonat i agregat al veí mas de Sant Pere. Aquest procés va ser molt habitual en el període immediatament posterior a la Pesta Negra quan molts pagesos que malvivien en petites explotacions poc rendibles van emigrar a la ciutat en busca de millors condicions de vida aprofitant que la gran baixa demogràfica provocada per les epidèmies havia generat una important demanda de ma d'obra en l'àmbit urbà.

Durant aquest període, per altra banda no excessivament llarg, el mas va romandre abandonat o bé només utilitzat, almenys al començament, per a feines secundàries (tancat pel bestiar, magatzem...).

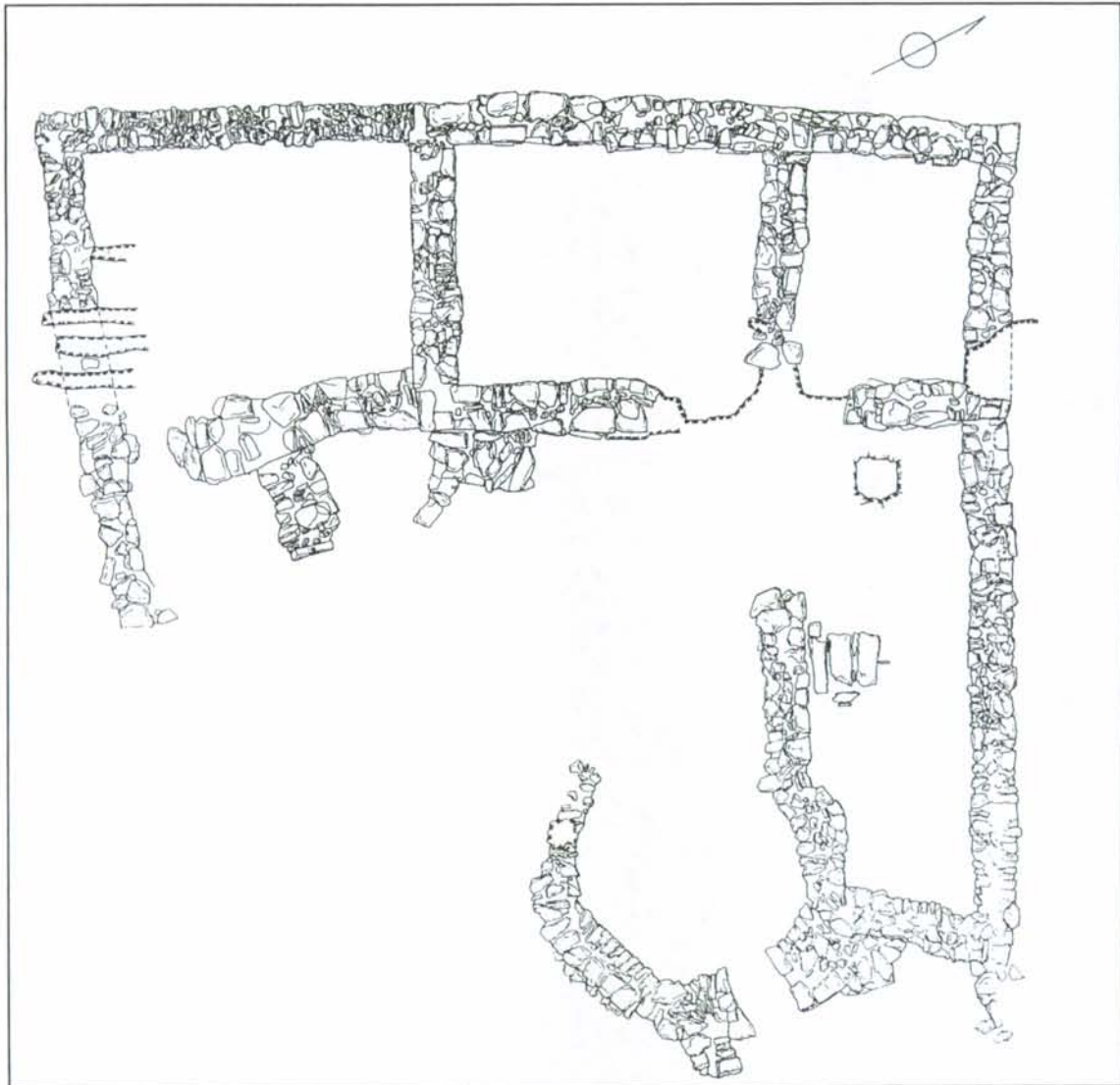
### **Fase IV: Restauració (1388-1496)**

El fet que en cap dels nivells arqueològics documentats durant la intervenció es documentés un horitzó anterior al segle XV, fa pensar en l'existència d'una nova posada en ús de les dependències del mas a partir de la seva compra per part de Pere Vilar. En aquest sentit associem a aquesta fase la construcció dels murs u.e. 12 i 13 que generarien un gran pati obert al sud de les edificacions. Aquest espai va ser posteriorment dividit mitjançant la construcció del mur u.e. 14 que va generar l'habitació 1 que considerem que es tracta d'un tancat descobert destinat al ramat. També correspondrien a aquesta fase els contraforts u.e. 15, 16 i 36 que reforcen les cantonades més febles dels edificis. També es realitzaria en aquest moment l'obertura de la porta exterior de la torre i es posarien en servei les dues sitges (tot i que no sabem si són de nova construcció o si ja existien en les fases anteriors).

Es fa gairebé impossible saber en quin grau es van restaurar les parts altes dels edificis donat el grau d'arrasament en el que se'ns han conservat. De tota manera sembla molt probable que almenys l'habitació 4 disposés de coberta donada l'aparició de restes d'enllosat i fins i tot d'una possible llar de foc. Pel que fa a la resta d'habitacions és possible que només exercissin funcions de tancat pel bestiar, tot i que no tenim elements suficients com per poder definir aquestes atribucions amb exactitud.

L'accés al recinte es faria possiblement a través de la nova porta oberta a l'exterior de la torre, tot i que la desaparició del mur occidental d'aquest edifici impedeix verificar l'existència ni tant sols en aquesta fase d'una connexió amb el pati a nivell de planta baixa. D'altra banda, i donada l'escassa amplitud d'aquesta porta (80 cm) cal suposar l'existència d'un accés més ampli situat al sud de la torre en la zona en la que l'arrasament de les estructures és total.

Cal indicar també que és durant aquest període que es va produir el fet violent que generà l'enterrament de l'individu l'esquelet del qual es va localitzar a l'interior de la sitja. Evidentment no tenim cap mena d'evidència que ens permeti aventurar cap hipòtesi sobre la identitat del difunt ni sobre les circumstàncies de la seva mort.



Planta de les estructures corresponents a la Fase IV

#### **Fase V: Abandonament II (Segles XVI-XX)**

Sabem que el 1496 el mas Vilar va tornar a integrar-se en el patrimoni de la família Coscoll, propietària del veí mas de Sant Pere. A partir d'aquest moment, el mas resta abandonat definitivament, sense que hi hagi cap evidència arqueològica d'utilitzacions, ni tant sols marginals, posteriors a finals del segle XV. Així doncs, hem de situar



l'abandonament definitiu de les estructures edificades del mas entorn a la segona meitat del segle XV sense poder precisar més a causa de la migradesa del material recuperat. A partir d'aquest moment tot i que el mas Vilar continuï apareixent en la documentació, les construccions n'havien estat el centre van patir un procés d'expoliació de les seves pedres fins a deixar les estructures pràcticament en el mateix nivell d'arrasament en el que les hem trobades.



Vista general de les estructures del Mas Vilar un cop finalitzada l'excavació

## EL MATERIAL ARQUEOLÒGIC

En el decurs de la intervenció s'han recuperat un total de 599 elements arqueològics dels que un 84% (502 frags.) corresponen a ceràmica; un 11% (68 elements.) a restes faunístiques; un 2 % (11 peces) a material lític; un 1,5% (9 peces) a metalls; i un darrer 1,5 % a vidre (també 9 fragments) .

L'escassa magnitud del material recuperat és habitual en aquest tipus de jaciments ja que s'han estudiat els nivells d'enderroc, abandonament i utilització d'estructures d'hàbitat que no acostumen, especialment els darrers, a donar pràcticament materials. De fet, la major part dels elements, i tots els que han resultat significatius, han aparegut en estrats corresponents a les fases d'abandonament i enderrocament del mas, mentre que no s'ha recuperat pràcticament res atribuïble a les seves fases d'utilització.

Farem a continuació un breu repàs als principals trets característics del material documentat.

### 1. *Ceràmica*

El material ceràmic recuperat presenta una gran homogeneïtat cronològica en el conjunt del jaciment, des dels nivells superficials fins als d'abandonament i utilització. En aquest sentit, tots els materials apareguts pertanyen a un context arqueològic de segle XV sense haver recuperat pràcticament cap element atribuïble a un període anterior i molt poques peces corresponents a freqüentacions més tardanes. Aquest fet sembla indicar que no hi ha hagut alteracions ni reutilitzacions significatives de l'espai antigament ocupat pel mas després del seu abandonament i de la destrucció de les estructures. D'altra banda, la presència molt testimonial de materials arqueològics associats a les fases antigues del mas (de les que si en queden estructures) deixa constància de l'existència d'una important remodelació del conjunt situable a començament del segle XV. Així doncs, els materials recuperats, tot i la migradesa tant del seu nombre com tamany, constitueixen un panorama representatiu del tipus de ceràmica que s'utilitzava en un petit mas de l'interior de Catalunya durant el segle XV.

#### 1.1. *Ceràmica comuna reduïda*

Apareixen un total de 97 fragments que representen un 18,5 % del total de les restes ceràmiques recuperades. La major part (58 frags.) corresponen a ceràmiques realitzades a torn ràpid, amb pastes ben depurades i parets fines, algunes amb decoracions incises, i que representen una cronologia situable en el segle XV<sup>9</sup>. Aquestes ceràmiques apareixen exclusivament en els nivells superficials i d'enderroc o abandonament de la casa.

A aquest tipus ceràmic correspon també un lot de 28 peces identificables amb la clàssica ceràmica grisa medieval sense marques clares de torn, amb pastes gruixudes de colors difusos<sup>10</sup>. Aquestes apareixen en nivells d'abandonament i d'enderroc. Es tractaria de materials amortitzats i testimonials provinents de les fases anteriors del mas. Finalment

es documenta un petit lot de 11 peces que si bé per les seves característiques formals no s'han pogut identificar amb cap dels grups anteriorment citats, si que són clarament situables en el mateix context cronològic<sup>11</sup>.

Pel que fa a les formes, tot i que són molt escasses, predominen les tancades, especialment el tipus olla en el grup de ceràmica grisa medieval (Lam. II, MV-2-4), mentre que en el grup CR-MOD apareix una major varietat formal, amb la presència de gerres, olles, poals i algunes formes obertes del tipus bol.

### 1.2. *Ceràmica Comuna Vidrada*

És el grup ceràmic més nombrós (242 frags. - 48 % del total). Es tracta de peces amb vernissos verds, grocs, melats i marrons, que presenten les formes típiques d'aquest tipus de ceràmica datable dels segles XIV i XV: poals, plats, morters (Làm. I, MV-25-1), cassoles, gerretes, olles (Làm. II, MV-43-1 / Làm. III, MV-29-2). Destaca en aquest grup una forma sencera de tapadora de cinta (Lam. II, MV-48-1). L'absència de la forma càntir, que no sembla aparèixer fins a començaments segle XVI, reforça la idea que ens trobem davant un conjunt de materials que no sobrepassa les darreries del segle XV

### 1.3. *Ceràmica Comuna Oxidada*

Representa, amb 116 fragments (un 23 % del total) el segon tipus ceràmic més abundant en el jaciment. Com a formes més representatives destaquen els grans contenidors del tipus alfabia del que es documenten tres vores i bona part de la panxa d'una peça, així com un fons probablement també d'aquest tipus de recipient. Pel que fa a les vores se'n conserva una (Làm. I, MV-2,1) que sembla correspondre's a un tipus de contenidor bastant habitual en els jaciments d'aquesta època, i que normalment s'atribueix al taller de Paterna on se n'ha trobat algun fragment<sup>12</sup>. Una segona peça (Làm. III, MV-34-2) sembla correspondre's amb el tipus IIIa proposat per R. Saranova i M. Borrego, que sembla tenir un origen català<sup>13</sup>. Finalment es documenta una darrera vora (Làm. III, MV-34-1) que no té paral·lels coneguts tot i que el desgast exterior del seu llavi és tant intens que en dificulta la identificació. Pel que fa a la cronologia, aquestes peces acostumen a datar-se, en base a les nombroses troballes efectuades en diferents contextos de l'àrea catalana, valenciana i balear, en el segle XV.

### 1.4. *Ceràmica amb vidrat blanc*

Està composta per un total de 11 fragments (2% del total) seguint la tipologia habitual: escudelles (Làm. I, MV-1-1) i plats (Làm. I, MV-3-1). La cronologia d'aquest tipus és difusa tot i que majoritàriament hauríem de considerar-les corresponents als segles XIV i XV.

### 1.5. *Ceràmica decorada*

Està composta per 36 fragments de ceràmica que representen un 7,5 % del total i que es divideixen en dos grans grups.

### 1.5.1. Ceràmica decorada en blau

Es tracta del grup majoritari (un 80 %) en el que predominen les ceràmiques d'importació valenciana, fonamentalment del tipus decorat amb palmetes obertes produït a Paterna (Foto, MV-2-5) tot i que també es troben altres tipus (Làm. II, MV-2-6 i foto). Es documenten també algunes peces de producció barcelonina (Làm. I, MV-25-2 / Foto, MV-48-2). Pel que fa a les formes predomina clarament l'escudella de peu de galeta lleugerament còncau (Làm. II, MV-25-2) tot i que també apareixen alguns exemples de plat (Làm. II, MV-38-1 / Là. III, MV-29-5). Cronològicament aquest lot de materials es troba situat en la segona meitat del segle XV.

### 1.5.2. Ceràmica decorada amb reflexes metàl·lics

Es tracta d'un lot petit de materials (7 frags.), amb peces que en la major part dels casos han perdut el reflex intern. De tota manera s'han pogut identificar tres peces amb decoracions del tipus de palmeta oberta tradicionalment considerat com de producció manisera. La resta de peces són amb tota probabilitat també produccions valencianes, totes elles associables a una cronologia de la segona meitat del segle XV (foto, MV-29-6). Pel que fa referència a les formes, s'han documentat exclusivament escudelles associades a aquest grup de materials

## 2. Altres

A part de la ceràmica, que ha estat el material més significatiu tant pel que fa al seu nombre com a la importància que ha tingut a l'hora de determinar la cronologia del jaciment, s'han recuperat durant l'excavació un petit lot d'altres materials entre els que destacarem un disc de pedra sorrenca d'uns 11 cm de diàmetre (Làm. I, MV-25-5)) i que sembla correspondre a la tapadora d'una alfàbia similar a la documentada al mateix jaciment (Làm. I, MV-2-1).

Pel que fa als metalls destacarem una placa de ferro (Làm. I, MV-2-2), un clau amb forma de cunya del mateix metall (Làm. I, MV-2-3), i un clau de ferro de cabota plana i secció quadrangular (Làm. II, MV-35-4)

### Inventari de les peces dibuixades

- **MV-1-1:** Fragment de fons, segurament d'escudella, de ceràmica amb coberta estannífera interior. Pasta de color beige a l'interior i rosat a l'exterior. Desgreixant de quars, mica i xamota. Diàmetre aprox. 6 cm. (Làm. I).
- **MV-2-1:** Vora d'alfàbia, de 11 cm de diàmetre. Pasta taronja a l'interior i groguenca a l'exterior. Desgreixant divers amb xamota i probablement quars i mica. (Làm. I).
- **MV-2-2:** Placa de ferro de 9,2 x 3,5 cm i 2 mm de gruix que presenta almenys un forat en un dels extrems. (Làm. I).
- **MV-2-3:** Clau de ferro de secció quadrada i punta en forma de cunya. El cap presenta deformacions produïdes per la percussió del martell. (Làm. I).

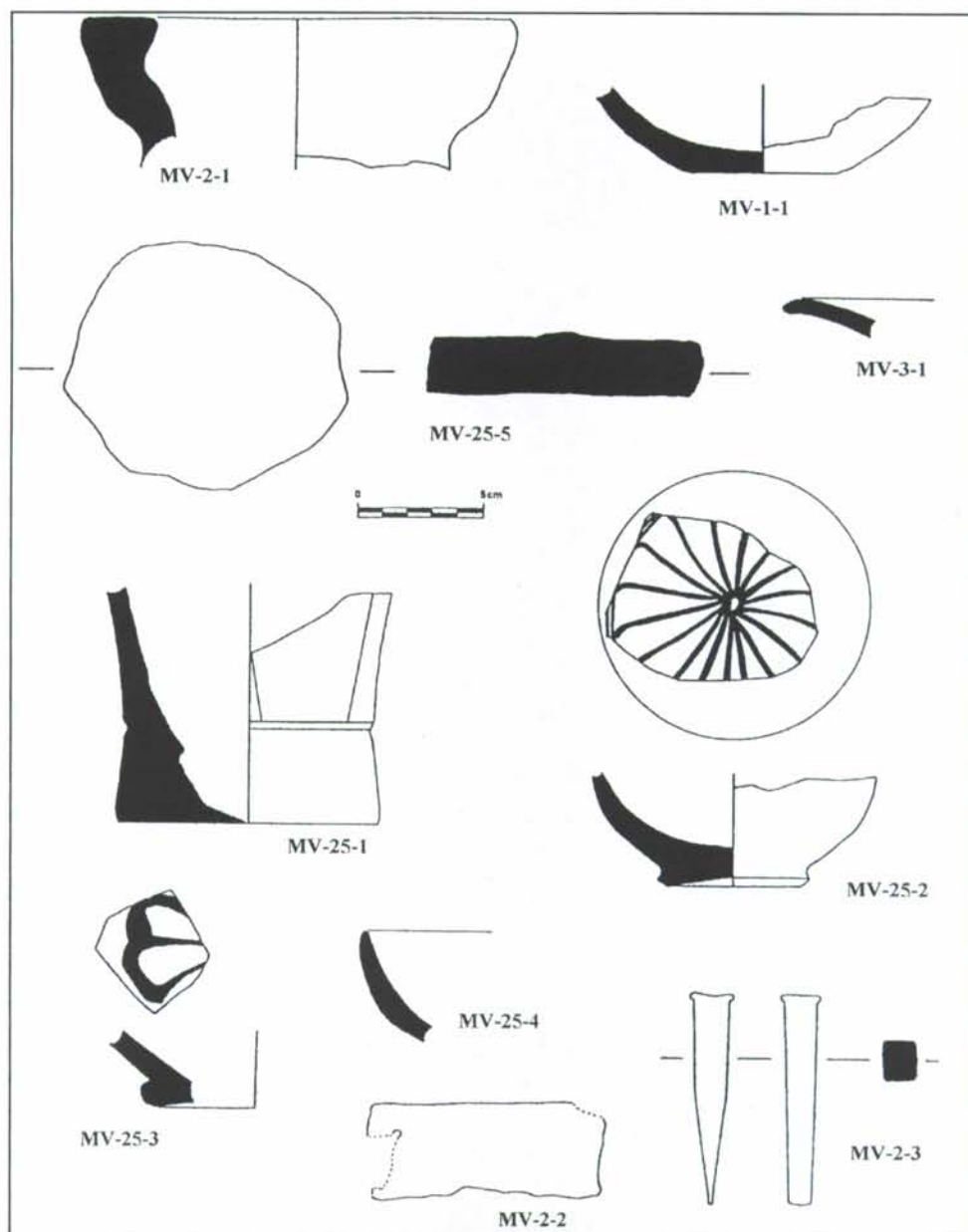
- **MV-2-4:** Fragment de vora d'olla de ceràmica comuna medieval, pasta marronosa i superfície recremada. Desgreixant de quars, mica i altres de gra petit. Diàmetre: 16,6 cm.
- **MV-2-5:** Fragment de vora d'escudella de ceràmica amb coberta estannífera interior i exterior i decoració en blau a l'interior. Pasta blanquinosa i desgreixant inapreciable. (Làm. II i foto).
- **MV-2-6:** Peu de galeta d'escudella de ceràmica amb coberta estannífera interior i exterior i decoració en blau a l'interior. Pasta blanquinosa i desgreixant inapreciable. (Làm. II i foto).
- **MV-2-7:** Fons amb peu de galeta d'escudella de ceràmica amb coberta estannífera interior i exterior i decoració en blau a l'interior. Pasta blanquinosa i desgreixant inapreciable. (foto).
- **MV-3-1:** Fragment de vora de plat amb coberta estannífera interior i exterior, força translúcida que deixa passar el color rosat de la pasta. Diàmetre: 20 cm. (Làm. I).
- **MV-25-1:** Fragment de base de morter de ceràmica comuna vidrada amb vernís verd, pasta neutra i desgreixant de xamota, quars i altres, de tamany mitjà i petit (fins a 2mm). (Làm. I).
- **MV-25-2:** Fons d'escudella amb peu de galeta força còncau amb coberta estannífera craquelada interior i exterior, i decoració interior en blau formada per disset línies radials i 2 o 3 de paral·leles formant una orla seguint el recorregut de la vora. Pasta blanquinosa. (Làm. I).
- **MV-25-3:** Fragment de fons amb peu de galeta de ceràmica amb coberta estannífera interior i decoració en blau. Pasta rosada al centre i blanquinosa a l'exterior. (Làm. I).
- **MV-25-4:** Fragment de vora d'escudella de ceràmica amb coberta estannífera interior i exterior, força opaca. Pasta ataronjada. (Làm. I).
- **MV-25-5:** Peça de pedra sorrenca de forma circular i 11 cm de diàmetre. (Làm. I).
- **MV-29-1:** Fragment de vora d'olla. Ceràmica comuna amb vidrat marronós a l'interior. Pasta marronosa amb desgreixant de quars de gra mitjà i gran. Diàmetre: 13,4 cm. (Làm. III)
- **MV-29-2:** Fragment de vora d'olla. Ceràmica comuna amb vidrat melat a l'interior i exterior. Pasta vermellova amb desgreixant de quars i altres de gra mitjà-petit. Diàmetre: 9,4 cm. (Làm. III).
- **MV-29-5:** Fragment de vora de plat de ceràmica amb vidrat estannífer a l'interior i decoració en blau. Pasta rosada al nucli i clara a l'exterior. Desgreixant de xamota i altres de gra petit. Diàmetre: 19,4 cm. (Làm. III i foto).
- **MV-29-6:** Fragment de vora d'escudella de ceràmica amb vidrat estannífer i decoració de reflexes metàl·lics a l'interior i a l'exterior. La decoració interior es troba força perduda. Pasta rosada i desgreixant inapreciable. Diàmetre: 11,5 cm. (Làm. III).
- **MV-34-1:** Fragment de vora d'alfàbia de ceràmica comuna oxidada. Pasta ataronjada amb desgreixant format per punts blancs, negres i xamota. Diàmetre: 14 cm. (Làm. III).
- **MV-34-2:** Fragment de vora de gerra de ceràmica comuna oxidada. Pasta ataronjada amb desgreixant divers format per xamota, quars i altres. Diàmetre: 12 cm. (Làm. III).
- **MV-35-3:** Fragment de vora d'escudella de ceràmica amb vidrat estannífer a l'interior i decoració en blau. Pasta rosada al nucli i clara a l'exterior. Desgreixant de xamota i altres de gra petit. (foto)
- **MV-35-4:** Clau de ferro de secció quadrada de 4,1 x 0,5 cm. (Làm. II)
- **MV-38-1:** Fragment de vora de plat de ceràmica amb coberta estannífera interior i

decoració en blau. Pasta rosada. Diàmetre: 19,4 cm (Làm. II i foto)

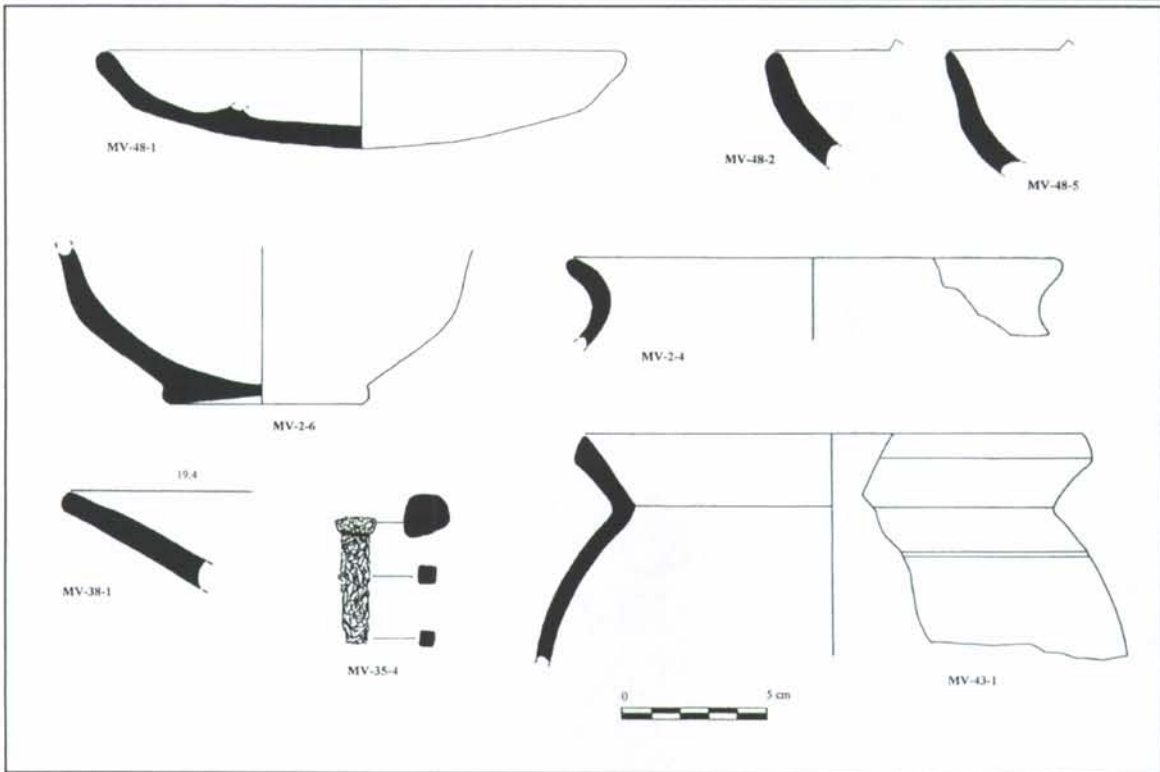
- **MV-43-1**: Fragment de vora d'olla de ceràmica comuna amb vidrat marronós a l'interior i a l'exterior. Pasta vermellosa i desgreixant de quars. Diàmetre: 17 cm. (Làm. II)

- **MV-48-1**: Perfil sencer de tapadora amb nansa de cinta, de factura poc acurada. Ceràmica comuna amb vidrat marró-verd a l'interior i l'exterior. Pasta vermellosa i desgreixant divers. Diàmetre: 17,5 cm (Làm. II).

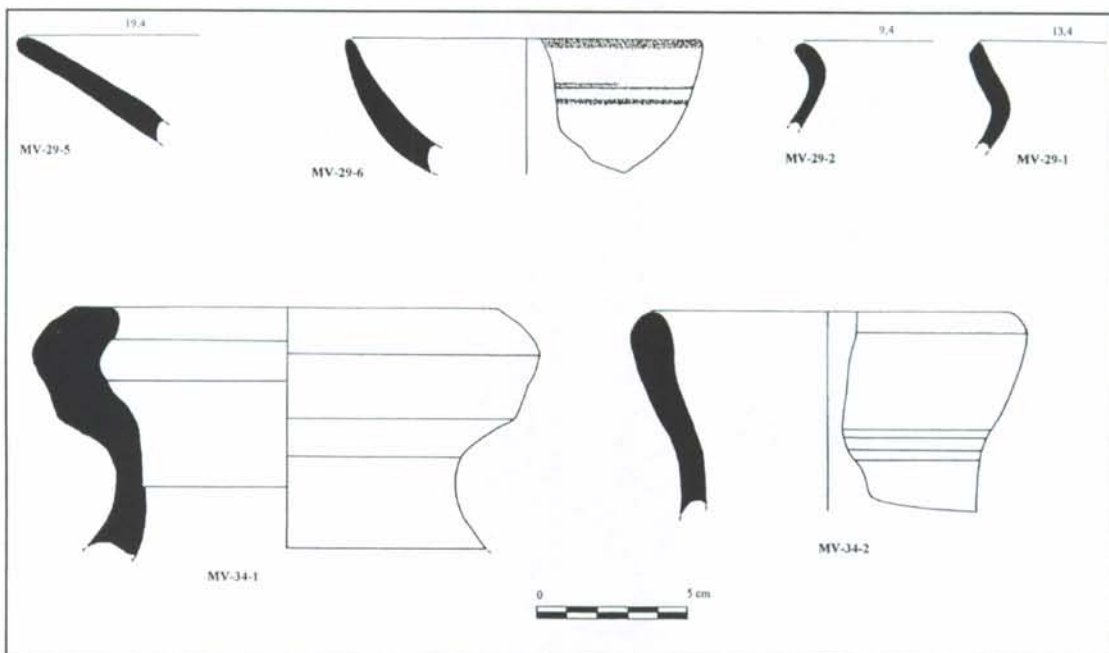
- **MV-48-2**: Vora d'escudella de ceràmica amb coberta estannífera interior i decoració en blau de línies gruixudes. Pasta blanquinosa amb desgreixant inapreciable. Diàmetre indeterminat (Làm. II i foto).



Làm. I



Làm.



Làm. III









## REPERTORI D'UNITATS ESTRATIGRÀFIQUES

**U.E.: 1**

**Sector:** Tot el jaciment

**Definició:** Estrat format per terres de color marró fosc amb gran quantitat d'arrels i restes vegetals superficials. Hi apareixen alguns blocs de pedra sorrenca.

**Seqüència física:**

Cobreix: 2, 3, 6, 7, 8, 9, 10, 11, 12, 13, 14, 17, 19, 20, 21, 23, 24, 25, 26, 29, 30, 31, 32, 35, 36, 37, 42, 56, 57, 58, 59

Es lliura a: 7, 9, 15, 16, 32, 33

Tallat per: 22

**Interpretació:** Nivell superficial format per la primera capa de terres que suporta la coberta vegetal.

**U.E.: 2**

**Sector:** Pati

**Definició:** Estrat format per terres de color marró vermellós i blocs de diversos tamanys de pedra sorrenca i algun conglomerat que acostumen a tenir una de les seves cares retocades per oferir una superfície plana.

**Seqüència física:**

Cobert per: 1

Cobreix: 31, 38, 43

Es lliura a: 8, 10, 11, 13, 14, 15, 16, 24, 30

Tallat per: 22

**Interpretació:** Enderroc del pati del mas que correspon als murs u.e. 8, 10, 11, 13, 14, 15, 16.

**U.E.: 3**

**Sector:** Habitació 3

**Definició:** Estrat format per terres de color marró vermellós i blocs de diversos tamanys de pedra sorrenca i algun conglomerat que acostumen a tenir una de les seves cares retocades per oferir una superfície plana.

**Seqüència física:**

Cobert per: 1

Cobreix: 4, 11

Es lliura a: 6, 9, 10, 21

Rebleix: 21

**Interpretació:** Enderroc de l'habitació 3 que correspon als murs 6, 9, 10, 11

**U.E.: 4****Sector:** Habitació 3**Definició:** Estrat format per terres argiloses de color marró-vermellós. Hi apareixen alguns blocs de pedra sorrenca i inclusions de fragments de teules.**Seqüència física:**

Cobert per: 3

Recolza en: 5

Es lliura a: 6, 9, 10, 11, 21, 24

Rebleix a: 21

**Interpretació:** Estrat d'abandonament de l'habitació**U.E.: 5****Sector:** Tot el jaciment**Definició:** Nivell format per roca**Seqüència física:**

Hi recolza: 4, 6, 7, 8, 9, 10, 11, 12, 13, 14, 17, 20, 24, 27, 28, 29, 34, 42, 43, 58, 61, 64, 65, 66, 67

Tallat per: 53, 54

**Interpretació:** Substrat natural**U.E.: 6****Sector:** Habitació 2 i 3**Definició:** Mur d'uns 70 cm d'amplada format per blocs mitjans i grans (entre 25 i 50 cm aprox.) de pedra sorrenca vermellosa amb inclusions d'algun blocs de calcària i conglomerat lligats amb terra. Els blocs presenten retocs en la seva cara externa per tal d'aconseguir una superfície llisa. L'aparell és de filades irregulars degut el diferent tamany dels blocs utilitzats. El mur està constituït per dues alineacions de blocs contraposades. La primera filada està constituïda per blocs més grans i ben escairats lligats amb argamassa de calç pobra. La situació del mur al costat del pendent de la muntanya ha provocat un desplaçament progressiu de l'alineació exterior vers el nord fins al punt d'haver desaparegut en alguns trams.**Seqüència física:**

Cobert per: 1

Solidari amb: 7, 11

Se li lliura: 3, 4, 9, 12, 26

Recolza en: 5, 27

**Interpretació:** Mur de tancament septentrional de l'edifici central del mas.**U.E.: 7****Sector:** Habitació 1 i 2**Definició:** Mur d'uns 70 cm d'amplada format per blocs mitjans i grans (entre 25 i 50 cm aprox.) de pedra sorrenca vermellosa amb inclusions d'algun blocs de calcària i conglomerat lligats amb terra. Els blocs presenten retocs en la seva cara externa per tal d'aconseguir una superfície llisa. L'aparell és de filades irregulars degut el diferent tamany dels blocs

utilitzats. El mur està constituït per dues alineacions de blocs contraposades.

**Seqüència física:**

Solidari amb: 6, 8

Se li lliura: 1, 12, 14

Cobert per: 1

Recolza en: 5

**Interpretació:** Mur de tancament occidental de l'edifici central del mas.

**U.E.:** 8

**Sector:** Habitació 2

**Definició:** Mur d'uns 70 cm d'amplada format per blocs mitjans i grans (entre 25 i 50 cm aprox.) de pedra sorrenca vermellosa amb inclusions d'algun blocs de calcària i conglomerat lligats amb terra. Els blocs presenten retocs en la seva cara externa per tal d'aconseguir una superfície llisa. L'aparell és de filades irregulars degut el diferent tamany dels blocs utilitzats. El mur està constituït per dues alineacions de blocs contraposades. Presenta una reparació realitzada amb pedres més petites (u.e. 18). En la seva banda més oriental es troba parcialment excavat en la roca natural.

**Seqüència física:**

Cobert per: 1

Solidari amb: 7

Se li lliura: 1, 16, 57

Tallat per: 19

Hi recolza: 18

Recolza en: 5

Igual a: 10

**Interpretació:** Mur de tancament meridional de l'habitació 2. Es tractaria del mateix mur u.e. 10 però la seqüència física entre els dos està trencada per l'obertura de les portes u.e. 19 i u.e. 21.

**U.E.:** 9

**Sector:** Habitació 2 i 3

**Definició:** Mur d'uns 70 cm d'amplada format per blocs mitjans i grans (entre 25 i 50 cm aprox.) de pedra sorrenca vermellosa amb inclusions d'algun blocs de calcària i conglomerat lligats amb terra. Els blocs presenten retocs en la seva cara externa per tal d'aconseguir una superfície llisa. L'aparell és de filades irregulars degut el diferent tamany dels blocs utilitzats. El mur està constituït per dues alineacions de blocs contraposades i segueix parcialment el desnivell de la roca natural que augmenta de cota de nord a sud, de manera que en el quart meridional del seu traçat l'elevació de parament del mur ha desaparegut completament.

**Seqüència física:**

Cobert per: 1

Se li lliura: 1, 3, 4

Recolza en: 5, 27

Es lliura a: 6

Hi recolza: 20

**Interpretació:** Mur de partició de l'edifici central del mas en dues habitacions independents amb sortides diferenciades a l'exterior.

**U.E.:** 10

**Sector:** Habitació 3, Pati

**Definició:** Mur d'uns 60 cm d'amplada format per blocs mitjans i grans (entre 25 i 50 cm aprox.) de pedra sorrenca vermella amb inclusions d'algun blocs de calcària i conglomerat lligats amb terra. Els blocs presenten retocs en la seva cara externa per tal d'aconseguir una superfície llisa. L'aparell és de filades irregulars degut el diferent tamany dels blocs utilitzats.

**Seqüència física:**

Cobert per: 1

Tallat per: 21

Solidari amb: 11

Se li lliura: 2, 3, 4, 24

Recolza en: 5

Igual a: 8

**Interpretació:** Mur de tancament meridional de l'habitació-3. Es tractaria del mateix mur u.e. 8 però la seqüència física entre els dos està trencada per l'obertura de les portes u.e. 19 i u.e. 21.

**U.E.:** 11

**Sector:** Habitació 3

**Definició:** Mur d'uns 70 cm d'amplada format per blocs mitjans i grans (entre 25 i 50 cm aprox.) de pedra sorrenca vermella amb inclusions d'algun blocs de calcària i conglomerat lligats amb terra. Els blocs presenten retocs en la seva cara externa per tal d'aconseguir una superfície llisa. L'aparell és de filades irregulars degut el diferent tamany dels blocs utilitzats. El mur està constituït per dues alineacions de blocs contraposades. La primera filada està constituïda per blocs més grans i ben escairats lligats amb argamassa de calç pobra.

**Seqüència física:**

Cobert per: 1, 3

Solidari amb: 6, 10

Se li lliura: 2, 4, 24, 26

Recolza en: 5, 27

**Interpretació:** Mur de tancament oriental de l'edifici central del mas.

**U.E.:** 12

**Sector:** Habitació 1

**Definició:** Mur d'uns 55 cm d'amplada i direcció E/W format bàsicament per lloses de pedra sorrenca de tamany mitjà lligades amb terra i col·locades verticalment a manera de llibre. El mur apareix dividit en dues alineacions de pedres que deixen entre elles un espai central reblert amb pedruscall.

**Seqüència física:**

Cobert per: 1

Hi recolza: 23

Es lliura a: 6, 7

Solidari amb: 13

Se li lliura: 25, 28

Recolza en: 5, 27

**Interpretació:** Mur de tancament septentrional del cos afegit a la banda occidental de l'edifici.

**U.E.:** 13

**Sector:** Habitació 1, Pati

**Definició:** Mur d'uns 55 cm d'amplada i direcció E/W format bàsicament per lloses de pedra sorrenca de tamany mitjà lligades amb terra. Apareix molt arrasat, conservant-se un màxim de dues filades, havent desaparegut completament en aquells trams de major aflorament de la roca natural.

**Seqüència física:**

Cobert per: 1

Solidari amb: 12

Se li lliura: 2, 25, 28

Recolza en: 5, 27

**Interpretació:** Mur de tancament occidental del gran pati situat al sud de l'edifici central.

**U.E.:** 14

**Sector:** Habitació 1, Pati

**Definició:** Mur d'uns 90 cm d'amplada aproximada, amb direcció Est/Oest tot i que no guarda correlació de direccions amb la resta de murs del mas. Està format per blocs de gran tamany de pedra sorrenca i calcària, lligats amb terra. Les cares exteriors del mur estan retocades per tal d'oferir una superfície plana. Està format per dues alineacions contraposades i l'espai central reblert amb pedruscall i terra.

**Seqüència física:**

Es lliura a: 7

Cobert per: 1

Se li lliura: 2, 15, 57

Recolza en: 5

**Interpretació:** Mur de tancament meridional de l'habitació 3. Es tracta d'un mur posterior a la resta construït per tancar la cantonada nord-occidental del pati convertint-la en una habitació amb funcionalitat indeterminada.

**U.E.:** 15

**Sector:** Pati

**Definició:** Mur d'uns 90 cm d'amplada, format per blocs de pedra sorrenca i calcària de tamany mitjà-gran, lligats amb terra.

**Seqüència física:**

Se li lliura: 1, 2, 57

Es lliura a: 14

Recolza en: 27, 28

**Interpretació:** Contrafort per reforçar el mur u.e. 14

**U.E.:** 16

**Sector:** Pati

**Definició:** Estructura d'uns 150 cm d'amplada formada per blocs de pedra sorrenca i calcària, de tamany mitjà-gran i lligats amb terra.

**Seqüència física:**

Es lliura a: 8

Se li lliura: 1, 2, 57

**Interpretació:** Contrafort per reforçar el mur u.e. 8 i la cantonada sud-oest de l'edifici central del mas.

**U.E.:** 17

**Sector:** Habitació 1

**Definició:** Estrat format per terres de color vermellós.

**Seqüència física:**

Cobert per: 1

Recolza en: 5

Cobreix: 25

**Interpretació:** Nivell d'abandonament posterior a l'enderrocament de la casa i l'expoliació de les seves pedres.

**U.E.:** 18

**Sector:** Habitació 2

**Definició:** Estructura d'amplada indeterminada formada per blocs mitjans i petits de pedra sorrenca lligats amb terra.

**Seqüència física:**

Recolza en: 8

**Interpretació:** Reparació del mur u.e. 8

**U.E.:** 19

**Sector:** Habitació 2

**Definició:** Obertura d'uns 90 cm d'amplada realitzada en el mur u.e. 8.

**Seqüència física:**

Talla: 8

Cobert per: 1

**Interpretació:** Possible porta de comunicació entre l'habitació 2 i el pati central del mas.



**U.E.:** 20

**Sector:** Habitació 2/3

**Definició:** Acumulació de pedres aparentment caigudes a la zona meridional del mur u.e. 9.

**Seqüència física:**

Recolza en: 5, 9

Cobert per: 1

**Interpretació:** Probable restes de l'enderroc del mur 9 i per tant seria equiparable a la u.e. 3.

**U.E.:** 21

**Sector:** Habitació 3 / Pati

**Definició:** Obertura realitzada al mur u.e. 10

**Seqüència física:**

Talla a: 10

Cobert per: 1

Se li lliura: 3, 4

Reblert per: 3, 4

**Interpretació:** Porta que comunicava l'interior de l'habitació 3 amb el pati davanter del mas

**U.E.:** 22

**Sector:** Habitació 2 / Pati

**Definició:** Interestrat. Límit de l'excavació realitzada pels membres del Centre Muntanyenc i de Recerques Olesà a mitjan anys 80

**Seqüència física:**

Talla a: 1, 2, 34

**U.E.:** 23

**Sector:** Habitació 1

**Definició:** Alineació de pedres d'uns 85 cm d'amplada situades sobre el traçat del mur u.e. 12.

**Seqüència física:**

Cobert per: 1

Recolza en: 12

**Interpretació:** Enderroc del mur u.e. 12 fossilitzat sobre la superfície del mateix mur.

**U.E.:** 24

**Sector:** Pati

**Definició:** Mur amb direcció Nord-Sud, d'uns 80 cm d'amplada, format per blocs de pedra sorrenca i calcària de tamany mitjà-gran formant filades irregulars.

**Seqüència física:**

Es lliura a: 10, 11

Solidari amb: 32

Cobert per: 1

Se li lliura: 2, 4, 26, 31, 36, 38

Recolza en: 5

**Interpretació:** Mur de tancament oriental del pati del mas

**U.E.:** 25

**Sector:** Habitació 1

**Definició:** Estrat format per terres de color marró clar, amb restes constructives i blocs mitjans de pedra sorrenca i calcària.

**Seqüència física:**

Cobert per: 1, 17

Cobreix: 28

Es lliura a: 12, 13

**Interpretació:** Restes de l'enderroc de l'Habitació 1.

**U.E.:** 26

**Sector:** Exterior

**Definició:** Estrat format per terres de color marró clar relativament compactes, barrejades amb blocs de pedra calcària i sorrenca de tamany mitjà-gran.

**Seqüència física:**

Cobert per: 1

Es lliura a: 6, 11, 24

**Interpretació:** Enderroc de l'edifici del mas situat a l'exterior del mateix.

**U.E.:** 27

**Sector:** Habitació 1

**Definició:** Estrat format per terres de color marró fosc situat immediatament per sobre de la roca.

**Seqüència física:**

Cobert per: 28

Recolza en: 5

Hi recolza: 6, 9, 11, 12, 13, 15

**Interpretació:** Nivell natural de rebliment de la roca.

**U.E.:** 28

**Sector:** Habitació 1

**Definició:** Estrat format per terres de color marró vermellós relativament compactes.

**Seqüència física:**

Cobert per: 25

Hi recolza: 15

Recolza en 5

Cobreix a: 27

Es lliura a: 12, 13

**Interpretació:** Restes de l'estrat d'anivellament de la roca natural en aquesta àrea.

**U.E.:** 29

**Sector:** Habitació 5

**Definició:** Estrat format per terres de color marró vermellós amb blocs de pedra sorrenca vermella de tamany mitjà.

**Seqüència física:**

Es lliura a: 30

Cobert per: 1

Recolza en: 5

S'hi lliura: 34

**Interpretació:** Enderroc associat a la destrucció del mur u.e. 30

**U.E.:** 30

**Sector:** Habitació 4

**Definició:** Mur de 70 cm d'amplada format per blocs de pedra sorrenca de tamany mitjà i gran lligats amb terra. Els blocs estan disposats en filades irregulars en les cares del mur i l'interior reblert amb pedres i terra.

**Seqüència física:**

Cobert per: 1

S'hi lliura: 2, 29, 31, 34, 38, 39

Es lliura a: 56

**Interpretació:** Mur de tancament meridional de l'Habitació 4

**U.E.:** 31

**Sector:** Habitació 4

**Definició:** Nivell format per lloses de pedra sorrenca d'entre 3 i 5 cm de gruix col·locades sense preparació d'argamassa

**Seqüència física:**

Cobert per: 1, 2

Es lliura a: 24, 30

Recolza en: 38

**Interpretació:** Restes d'un antic enllosat que exercia les funcions de paviment de l'Habitació 4 en la seva darrera fase d'utilització.

**U.E.:** 32

**Sector:** Habitació 4

**Definició:** Mur d'uns 70 cm d'amplada format per blocs mitjans de pedra sorrenca i calcària lligats amb terra.

**Seqüència física:**

Cobert per: 1

Se li lliura: 1, 35, 36, 38, 39, 49

Solidari amb: 24

Es lliura a: 56

**Interpretació:** Mur que delimita per la banda oriental l'Habitació 4.

**U.E.:** 33

**ANUL·LAT**

**U.E.:** 34

**Sector:** Habitació 5

**Definició:** Estrat format per terres marronoses, blocs de pedra sorrenca i restes orgàniques vegetals.

**Seqüència física:**

Tallat per: 22

Es lliura a: 29, 56

Recolza en: 5

**Interpretació:** Nivell d'enderroc molt arrasat corresponent a la part més baixa del nivell u.e. 29, augmentat amb l'aportació de pedres provinents de la destrucció del mur u.e. 56.

**U.E.:** 35

**Sector:** Exterior

**Definició:** Estrat format per terres de color marró clar barrejades amb pedruscall

**Seqüència física:**

Cobert per: 1

Es lliura a: 32, 36, 37

Igual a: 59

**Interpretació:** Nivell de cobertura del pendent de la muntanya en aquesta zona.

**U.E.:** 36

**Sector:** Exterior

**Definició:** Mur d'uns 70 cm d'amplada format a base de blocs de pedra sorrenca de tamany mitjà i lligats amb terra

**Seqüència física:**

Cobert per: 1

Es lliura a: 24, 32

S'hi lliura: 35, 58, 59

**Interpretació:** Contrafort destinat a reforçar l'angle NE de l'Habitació 4

**U.E.:** 37

**Sector:** Exterior

**Definició:** Estructura formada per blocs de pedra de tamany mitjà i gran lligats amb terra.

**Seqüència física:**

Cobert per: 1

Es lliura a: 41, 56

S'hi lliura: 35, 42

Talla: 56

**Interpretació:** Porta oberta a la part baixa de l'habitació 5 a partir de l'interestrat u.e. 41 i reforçament de la base del mur u.e. 56 debilitat per la construcció de la mateixa porta.

**U.E.:** 38

**Sector:** Habitació 4

**Definició:** Estrat format per terres de color marró clar força fines

**Seqüència física:**

Cobert per: 2

Es lliura a: 24, 30, 32

Cobreix: 39, 40, 48

Hi recolza: 31

**Interpretació:** Nivell de preparació per a la col·locació de l'enllosat u.e. 31 com a paviment de l'Habitació 4.

**U.E.:** 39

**Sector:** Habitació 4

**Definició:** Nivell residual format per lloses planes.

**Seqüència física:**

Cobert per: 38

Es lliura a: 30, 32

Recolza en: 48

S'hi lliura: 40

**Interpretació:** Restes de paviment anterior a l'enllosat u.e. 31

**U.E.:** 40

**Sector:** Habitació 4

**Definició:** Estrat de molt poca potència (entre 1 i 2 cm) format per cendres blanques i que apareix associat a l'enllosat u.e. 39

**Seqüència física:**

Cobert per: 38

Es lliura a: 39

Cobreix: 48

**Interpretació:** Nivell d'utilització associat al paviment de lloses u.e. 39

**U.E.:** 41

**Sector:** Habitació 5

**Definició:** Interestrat d'obertura de la porta u.e. 37

**Seqüència física:**

Talla: 56

S'hi lliura: 37

**Interpretació:** Obertura d'un forat al mur u.e. 56 per tal de construir la porta u.e. 37 d'accés a la planta baixa de l'Habitació 5**U.E.:** 42**Sector:** Exterior**Definició:** Nivell de pedres i terra de color marró clar**Seqüència física:**

Cobert per: 1

Recolza en: 5

Es lliura a: 37, 56

**Interpretació:** Enderroc que tapiava el forat de la porta u.e. 37**U.E.:** 43**Sector:** Habitació 4**Definició:** Estrat format per terres de color marró clar amb alguna resta constructiva i pedres de tamany mitjà. Consistència bastant dura.**Seqüència física:**

Cobert per: 2

Cobreix: 44, 54, 55

Recolza en: 5

**Interpretació:** Nivell d'abandonament de l'Habitació 4**U.E.:** 44**Sector:** Habitació 4**Definició:** Estrat format per terres de color marró fosc bastant compactes.**Seqüència física:**

Cobert per: 43

Cobreix: 45

**Interpretació:** Nivell superior de colmatació de la sitja u.e. 53**U.E.:** 45**Sector:** Habitació 4**Definició:** Alineació de tres lloses rectangulars de pedra sorrenca de grans dimensions (116 x 28 cm; 82 x 35 cm; 88 x 36cm)**Seqüència física:**

Cobert per: 44

Recolza en: 46

Cobreix: 53

**Interpretació:** Lloses que tanquen la part alta de la sitja u.e. 53.

**U.E.:** 46

**Sector:** Habitació 4

**Definició:** Estrat format per terres de color marró fosc amb fragments de teula i pedres que inicia el rebliment de l'interior de la sitja u.e. 53

**Seqüència física:**

Hi recolza: 45

Cobreix: 47

Rebleix: 53

**Interpretació:** Rebliment de la sitja u.e. 53

**U.E.:** 47

**Sector:** Habitació 4

**Definició:** Estrat format per sorres, graves i terra de color marró grisenc. Hi apareixen també alguns blocs de pedra.

**Seqüència física:**

Cobert per: 46

Cobreix: 51, 52

Rebleix: 53

**Interpretació:** Rebliment de la sitja u.e. 53 abocat immediatament després de la deposició de la inhumació u.e. 51

**U.E.:** 48

**Sector:** Habitació 4

**Definició:** Estrat format per terres de color marró fosc, amb presència de carbonets i restes de cendra.

**Seqüència física:**

Hi recolza: 39

Cobert per: 38, 40

Cobreix: 49, 50

**Interpretació:** Nivell d'utilització de l'Habitació 4 relacionable amb el funcionament de l'enllosat u.e. 39

**U.E.:** 49

**Sector:** Habitació 4

**Definició:** Estructura formada per dues lloses rectangulars

**Seqüència física:**

Cobert per: 48

Recolza en: 50

Es lliura a: 32

**Interpretació:** Restes d'alguna estructura de funcionalitat indeterminada, tot i que probablement es tracti d'un paviment.

**U.E.:** 50

**Sector:** Habitació 4

**Definició:** Estrat format per terres de color marró fosc

**Seqüència física:**

Cobert per: 48

Hi recolza: 49

**Interpretació:** Nivell de preparació de l'estructura u.e. 49

**U.E.:** 51

**Sector:** Habitació 4

**Definició:** Inhumació anatòmicament connexa pertanyent a un individu adult.

**Seqüència física:**

Cobert per: 47

Recolza en: 52

Rebleix: 53

**Interpretació:** Esquelet pertanyent a un cos llençat a l'interior de la sitja u.e. 53 quan encara es trobava en connexió.

**U.E.:** 52

**Sector:** Habitació 4

**Definició:** Estrat format per terres força compactes de color marró clar i amb presència de carbons de petit tamany

**Seqüència física:**

Cobert per: 47

Hi recolza: 51

Rebleix: 53

**Interpretació:** Nivell d'abandonament de la sitja u.e. 53 previ al moment d'abocament de l'esquelet u.e. 51

**U.E.:** 53

**Sector:** Habitació 4

**Definició:** Retall de forma globular de 130 cm de fondària i 110 d'amplada excavada en el terreny natural

**Seqüència física:**

Cobert per: 45

Reblert per: 46, 47, 51, 52

Talla: 5

**Interpretació:** Antiga sitja



**U.E.: 54**

**Sector:** Habitació 4

**Definició:** Retall de forma aproximadament globular de 100 cm de fondària i un màxim de 90 cm d'amplada. Es troba excavat en el substrat natural i presenta un revestiment de pedra en les seves parets així com un enllosat en el seu fons.

**Seqüència física:**

Cobert per: 43

Reblert per: 55

Talla: 5

**Interpretació:** Antiga sitja

**U.E.: 55**

**Sector:** Habitació 4

**Definició:** Estrat format per terres grisoses barrejades amb blocs mitjans i grans de pedra sorrenca.

**Seqüència física:**

Cobert per: 43

Rebleix: 54

**Interpretació:** Nivell de rebliment de l'interior de la sitja u.e. 54

**U.E.: 56**

**Sector:** Habitació 5

**Definició:** Mur d'uns 70 cm d'amplada, molt arrasat i parcialment perdut que conforma una estructura de forma circular.

**Seqüència física:**

Cobert per: 1

Se li lliura: 30, 32, 34, 37, 42

Tallat per: 41

**Interpretació:** Mur corresponent a l'antiga torre que representaria l'edifici més antic dels que conformen el conjunt del Mas Vilar.

**U.E.: 57**

**Sector:** Pati

**Definició:** Estrat format per terres de color marró clar amb algunes pedres.

**Seqüència física:**

Cobert per: 1

Es lliura a: 8, 14, 15, 16

**Interpretació:** Nivell de rebliment

**U.E.: 58****Sector:** Exterior**Definició:** Estrat format per terres marronoses de gra molt fi i força compactes amb algun bloc de pedra sorrenca.**Seqüència física:**

Cobert per: 1

Recolza en: 5

Es lliura a: 36

**Interpretació:** Nivell de rebliment del pendent de la muntanya**U.E.: 59****Sector:** Exterior**Definició:** Estrat format per terres i graves de color marró clar, força compactes**Seqüència física:**

Igual a: 35

Es lliura a: 36

Cobert per: 1

**Interpretació:** Nivell de rebliment del pendent de la muntanya**U.E.: 60****Sector:** Cala 2**Definició:** Nivell d'uns 5 cm de potència, format per terres de color marró clar, amb pedres i restes de matèria orgànica d'origen vegetal.**Seqüència física:**

Cobreix: 62

**Interpretació:** Nivell superficial**U.E.: 61****Sector:** Cala 3**Definició:** Estrat d'entre 2 i 20 cm de potència, format per terres de color marró clar, amb pedres i restes de matèria orgànica d'origen vegetal.**Seqüència física:**

Recolza en: 5

**Interpretació:** Nivell superficial que cobreix el pendent natural de la roca en la carena del promontori.**U.E.: 62****Sector:** Cala 2**Definició:** Nivell d'uns 35 cm de potència format per terres de color marró vermellós força soltes i barrejades amb blocs de pedra sorrenca.**Seqüència física:**

Cobert per: 60

Cobreix: 63

**Interpretació:** Aportacions de terra i pedres realitzades durant alguna de les actuacions anteriors a la zona

**U.E.:** 63

**Sector:** Cala 2

**Definició:** Nivell format per terres i cendres negres molt fines i per matèria vegetal cremada.

**Seqüència física:**

Cobert per: 62

Cobreix: 64

**Interpretació:** Nivell corresponent a l'incendi forestal que va cremar la zona a començaments dels anys 80.

**U.E.:** 64

**Sector:** Cala 2

**Definició:** Nivell format per terres de color marró clar i blocs de pedra sorrenca

**Seqüència física:**

Cobert per: 63

Cobreix: 65

Recolza en: 5

**Interpretació:** Restes de l'enderroc antic de les construccions corresponents al Mas Vilar.

**U.E.:** 65

**Sector:** Cala 2

**Definició:** Nivell format per terres marronoses força compactes que apareix reblint els espais deixats pels diferents graus d'aflorament de la roca

**Seqüència física:**

Cobert per: 64

Recolza en: 5

**Interpretació:** Nivell de roca en descomposició

**U.E.:** 66

**Sector:** Cala 4

**Definició:** Estrat d'entre 2 i 14 cm de potència, format per terres de color marró clar, amb pedres i restes de matèria orgànica d'origen vegetal.

**Seqüència física:**

Recolza en: 5

**Interpretació:** Nivell superficial que cobreix el pendent natural de la roca en la carena del promontori.

**U.E.:** 67

**Sector:** Cala 5

**Definició:** Estrat d'entre 2 i 20 cm de potència, format per terres de color marró clar, amb pedres i restes de matèria orgànica d'origen vegetal.

**Seqüència física:**

Recolza en: 5

**Interpretació:** Nivell superficial que cobreix el pendent natural de la roca en la carena del promontori.

## NOTES

<sup>1</sup> Per al context històric de la zona de Sant Pere Sacama vegeu: CENTRE MUNTANYENC I DE RECERQUES OLESÀ: *Sant Pere Sacama. Els primers pobladors (segles VI a.C. al XIV)*. Olesa de Montserrat, 1992.

<sup>2</sup> SOLÀ, Joan: *Endreça a vós, Don Lluís Puigjaner i Vidal amb na Pilar Bagaria i Carbonell, descendents dels honorables Coscolls i dels eximis Valldeperes de Sant Pere Sacama* pàg. 25

<sup>3</sup> Arxiu Històric Municipal d'Olesa. Lligall 1

<sup>4</sup> CENTRE MUNTANYENC, *op. cit.* pàgs. 26-27.

<sup>5</sup> Vegeu més avall l'estudi antropològic

<sup>6</sup> Vegeu. BONNASSIE, P. *Catalunya mil anys enrera*. Barcelona, Ed. 62, 1981, vol. II pp. 195-197.

<sup>7</sup> Vegeu BONNASSIE, P. *op. cit.* p. 258

<sup>8</sup> Vegeu més amunt *Notícia Històrica*

<sup>9</sup> Es tracta del grup CR-MOD de l'inventari

<sup>10</sup> Correspon al grup CR-MED de l'inventari.

<sup>11</sup> Correspon al grup CR de l'inventari

<sup>12</sup> AMIGUES, F. et alii: Los envases de Paterna/Manises y el comercio bajo medieval. A: *Actes du V Colloque International La Céramique Médiévale en Méditerranée Occidentale*. Rabat nov. 1991. Rabat, 1995. p. 351.

<sup>13</sup> SARANOVA, R.; BORREGO, M.: «El puerto de Alicante en los circuitos comerciales mediterráneos en la Baja Edad Media: contenedores cerámicos de transporte y anclaje». A: *Actes del IV Congrés d'Arqueologia Medieval Espanyola*. Alacant, 1993. pàgs. 1059-1068.

<sup>14</sup> Neurocirurgià i director del Laboratori de Paleoantropologia del Museu Arqueològic de Catalunya, Barcelona.

<sup>15</sup> Fotògrafs del Museu Arqueològic de Catalunya, Barcelona.

<sup>16</sup> Keith Simpson, 1981, pàg. 15.

<sup>17</sup> Taula de desgast de Brothwell (1981) i Perizonius (1983), Chimenos 1990

<sup>18</sup> Isaac A. i Ramírez C., 1990, pàg. 28.

<sup>19</sup> Campillo i Vives, 1987, pàg. 144

<sup>20</sup> Campillo i Vives, 1987, pàg. 25

**U.E.:** 67

**Sector:** Cala 5

**Definició:** Estrat d'entre 2 i 20 cm de potència, format per terres de color marró clar, amb pedres i restes de matèria orgànica d'origen vegetal.

**Seqüència física:**

Recolza en: 5

**Interpretació:** Nivell superficial que cobreix el pendent natural de la roca en la carena del promontori.

## NOTES

<sup>1</sup> Per al context històric de la zona de Sant Pere Sacama vegeu: CENTRE MUNTANYENC I DE RECERQUES OLESÀ: *Sant Pere Sacama. Els primers pobladors (segles VI a.C. al XIV)*. Olesa de Montserrat, 1992.

<sup>2</sup> SOLÀ, Joan: *Endreça a vós, Don Lluís Puigjaner i Vidal amb na Pilar Bagaria i Carbonell, descendents dels honorables Coscolls i dels eximis Valldeperes de Sant Pere Sacama* pàg. 25

<sup>3</sup> Arxiu Històric Municipal d'Olesa. Lligall 1

<sup>4</sup> CENTRE MUNTANYENC, *op. cit.* pàgs. 26-27.

<sup>5</sup> Vegeu més avall l'estudi antropològic

<sup>6</sup> Vegeu. BONNASSIE, P. *Catalunya mil anys enrera*. Barcelona, Ed. 62, 1981, vol. II pp. 195-197.

<sup>7</sup> Vegeu BONNASSIE, P. *op. cit.* p. 258

<sup>8</sup> Vegeu més amunt *Notícia Històrica*

<sup>9</sup> Es tracta del grup CR-MOD de l'inventari

<sup>10</sup> Correspon al grup CR-MED de l'inventari.

<sup>11</sup> Correspon al grup CR de l'inventari

<sup>12</sup> AMIGUES, F. et alii: Los envases de Paterna/Manises y el comercio bajo medieval. A: *Actes du V Colloque International La Céramique Médiévale en Méditerranée Occidentale*. Rabat nov. 1991. Rabat, 1995. p. 351.

<sup>13</sup> SARANOVA, R.; BORREGO, M.: «El puerto de Alicante en los circuitos comerciales mediterráneos en la Baja Edad Media: contenedores cerámicos de transporte y anclaje». A: *Actes del IV Congrés d'Arqueologia Medieval Espanyola*. Alacant, 1993. pàgs. 1059-1068.

<sup>14</sup> Neurocirurgià i director del Laboratori de Paleoantropologia del Museu Arqueològic de Catalunya, Barcelona.

<sup>15</sup> Fotògrafs del Museu Arqueològic de Catalunya, Barcelona.

<sup>16</sup> Keith Simpson, 1981, pàg. 15.

<sup>17</sup> Taula de desgast de Brothwell (1981) i Perizonius (1983), Chimenos 1990

<sup>18</sup> Isaac A. i Ramírez C., 1990, pàg. 28.

<sup>19</sup> Campillo i Vives, 1987, pàg. 144

<sup>20</sup> Campillo i Vives, 1987, pàg. 25

## APÈNDIX

### Estudi antropològic de les restes humanes del jaciment "Mas Vilar" a Olesa de Montserrat (Baix Llobregat)

*Marta Pujol i Masip*

#### Introducció

L'esquelet humà objecte d'aquest estudi va ser trobat en una zona de sitges del jaciment "Mas Vilar" a Olesa de Montserrat, a la comarca del Baix Llobregat. Les restes òssies, datades del segle XIV, estaven disperses en el sediment, sense cap intencionalitat funerària. De les restes òssies cal destacar les lesions cranials de gran importància que seccionen i fragmenten el neurocrani. L'instrument que va produir aquestes lesions tenia fil tallant i un pes considerable, i podria tractar-se d'una aixada, una espasa o una destal.

#### Material i Mètode

L'estudi osteològic s'ha realitzat en quatre fases: neteja i reconstrucció dels ossos fragmentats, presa de mesures i realització d'índex d'ossos (antropometria), estudi patològic i inventari del material.

La interpretació de les observacions macroscòpiques i de les mesures obtingudes s'ha fet en base al: mètode clàssic de Martin R. i Saller (1959), Brother (1987), Campillo i Vives (1987), Groupement de recherche 742 (1991), Platzer (1987), Suchey J.M. and Brooks S. (1990), Vives (1990) i Workshop of european anthropologists (1980). Per l'estudi de les patologies i les lesions cranials s'han consultat: Campillo (1994), (1995), Keith Simpson (1981), Pueyo, Garrido, i Sánchez (1994), Correa Ramírez (1990) i Gisbert Calabuig (1992). Els diagnòstics de les patologies els ha revisat el Dr. Domènec Campillo<sup>14</sup>. Les fotografies de les patologies i les lesions han estat realitzades per els fotògrafs Julià Martínez i Amatriain i Oriol Clavell i Aparici<sup>15</sup>.

#### Estudi de les restes òssies

Es conserven les restes òssies d'un individu pràcticament complet i amb els ossos en bon estat. L'observació macroscòpica i l'estudi antropomètric realitzat ens permet determinar l'edat, el sexe, el grup racial i l'alçada, així com anomalies, traumatismes i patologies i els trets característics de robustesa o gracilitat de l'esquelet.

#### Esquelet cranial

El crani de l'individu té trets de robustesa, arcs superciliars marcats, gruix del crani i os occipital robust amb insercions musculars marcades. L'estudi antropomètric cranial és

parcial perquè tan el neurocrani com l'esplacnocrani estan molt fragmentats. La sutura sagital té sinostosada la porció mitjana inferior, que ens indica una edat compresa entre els 30 a 40 anys<sup>16</sup>. La resta de sutures resten semiobertes. Els arcs superciliars són pronunciats i el frontal i l'esplacnocrani robust. Les mastoides mitjanes, l'inion prominent i les parets cranials gruixudes de 7,5 mm. Es conserva un fragment de l'esfenoide però no la sutura esfenobasal, indicador important de l'edat.

El neurocrani està fragmentat de resultes de les lesions, concretament en 24 fragments. Presenta lesions de gran importància que, amb tota probabilitat, varen causar la mort de l'individu. Es comptabilitzen un total de 7 fragments amb una vora seccionada i 3 fragments amb més d'una. S'observen 8 lesions. La primera (fig.a) afecta el frontal i també a part dels dos parietals. És una lesió oval que mesura 5,8 cm i 2,6 cm. Presenta vores seccionades i pèrdua de matèria òssia en la part central. La segona lesió (fig.b) és de 11 cm de llargària i afecta als dos parietals. La tercera lesió (fig.c) és de 11,2 cm de llargària, afecta a part del frontal i ambdós parietals i igual que l'anterior, secciona les vores de l'os amb un cop i també a l'os temporal dret, que presenta una vora tallada en la mateixa direcció. El trajecte de la lesió determina que el cop va ser efectuat d'esquerra a dreta, i la inclinació de la vora, lleugerament cap el davant. Per altra banda també determina una fulla amb una llargada, com a mínim d'11,2 cm.

Les restants lesions (fig.d) que també seccionen l'os, descriuen trajectòries diferents i tenen les mateixes característiques.

El fragment cranial que presenta les dos lesions més grans (fig. e) té al centre una lesió que presenta una forma curiosa que recorda a una eina de camp. Mesura 3,3 cm i té una vora fracturada. La lesió té regeneració òssia la qual cosa ens indica que l'individu va sobreviure a la lesió i que per tant aquesta és anterior i independent a les altres.

L'esplacnocrani està parcialment conservat amb el maxil·lar, l'os nasal i part de les òrbites. La semiarcada dreta del maxil·lar té totes les peces menys el segon premolar, i a l'esquerra només li falten els tres molars que semblen està reabsorbits. La semiarcada dentària esquerra de la mandíbula té totes les peces menys els incisius ja que el suport ossi està fragmentat. La semiarcada dreta de la mandíbula no conserva cap dent perquè el suport ossi també està fragmentat. Malgrat això, l'aspecte porós de l'os ens indica quatre reabsorcions alveolars a les peces dentals: 45, 46, 47 i 48.

Fitxa dental:

Maxil·lar

Dret	Esquerre
18 17 16 15 14 13 12	11/21 22 23 24 25 26 27 28

Mandíbula

Dreta	Esquerra
48 47 46 45 44 43 42	41/31 32 33 34 35 36 37 38

Maxil·lar:

11. Està present. Restes de carrall a la cara anterior de la peça. Desgast fins a la dentina, nivell 4<sup>17</sup>. Inclinació del desgast sobretot en la cara alveolar.

12. Està present. Està torçat, té un lleu moviment de rotació en sentit de les agulles del rellotge uns 45 °. Desgast dental fins a la dentina, nivell 5. No es pot apreciar la inclinació del desgast perquè la peça està parcialment trencada.
13. Està present. Restes de carrall en la cara dorsal de la dent, desgast dental de nivell 3.
14. Està present. Restes de carrall en la cara anterior de la dent, desgast dental de nivell 4.
15. Està present. Perforació fistulosa de l'os del alvèol del maxil·lar, etiologia infecciosa i deguda a malalties periodontals i càries. Desgast de nivell 6.
16. Està present. Pseudopatologia: peça recoberta de concrecions calcàries, desgast dental de nivell 4 +, amb inclinació de la lingual.
17. Està present. Reabsorció alveolar amb gran destrucció de l'alvèol. S'observa una perforació de l'os deguda a un fístula. Possible sinusitis al sinus dret.
18. Està present. Desgast dental molt lleu, de nivell 2.
21. Està present. No hi ha pràcticament carrall a la cara labial de la peça. Desgast dental de 4+, inclinació alveolar.
22. Està present. Desgast dental fins a la dentina, nivell de desgast de 5++. Dipòsit de carrall a la cara labial.
23. Està present. Desgast dental de nivell 5, amb dipòsit de carrall a la cara labial.
24. Està present. Desgast dental de nivell 4+.
25. Està present. Desgast dental de nivell 7, amb possible fístula que podria haver penetrat al sinus esquerre.
26. El teixit ossi està fragmentat i és molt porós, la qual cosa ens indica una possible infecció.
27. Fragmentat.
28. Fragmentat.

#### Mandíbula:

48. No hi ha peça dental. Possible reabsorció alveolar.
47. No hi ha peça dental. Possible reabsorció alveolar.
46. No hi ha peça dental. Possible reabsorció alveolar.
45. No hi ha peça dental. Possible reabsorció alveolar.
44. No hi ha peça dental.
43. No hi ha peça dental.
42. No hi ha peça dental.
41. No hi ha peça dental.
31. No hi ha peça dental.
32. No hi ha peça dental.
33. Està present. Desgast dental 3, dipòsit de carrall a la part lingual.
34. Està present. Desgast dental 4, inclinat, amb dipòsit de carrall a la part lingual.
35. Està present. Desgast dental 3, inclinat al revés que la peça anterior, possiblement degut a una mala oclusió. Gran acumulació de carrall, 3 mm.
36. Està present. Fragmentada la peça parcialment. Hi ha carrall a la part labial i concrecions possiblement del sediment, desgast 4.
37. Està present. Càries coronal que afecta a tota la peça fins a la dentina i que amb tota probabilitat ha matat el nervi de la peça. Perla d'esmalt. Carrall a la part labial.
38. Està present. Desgast dental 4+. Carrall a la cara lingual .



### *Tronc*

Es conserven les clavícules, les costelles i gran nombre de vèrtebres. De les vèrtebres cervicals ens resta: l'atlas, l'axis i una que podria ser la 3<sup>a</sup> o la 6<sup>a</sup>. De les vèrtebres toràciques es conserven: la 2<sup>a</sup>, la 3<sup>a</sup>, la 4<sup>a</sup>, una apòfisi espinosa que sembla pertànyer a la 5<sup>a</sup>, la 8<sup>a</sup>, la 9<sup>a</sup>, la 10<sup>a</sup>, la 11<sup>a</sup>, la 12<sup>a</sup>, un fragment de cos vertebral, i dos fragments d'apòfisi espinosa de dos vèrtebres toràciques. Les dos darreres vèrtebres toràciques tenen processos mamilars típics de les lumbar, la qual cosa no representa cap patologia. La vèrtebra toràcica 10<sup>a</sup>, té en la careta costal dreta signes d'artrosi i eburniació i el cos vertebral té en la cara inferior signes d'una hèrnia discal o nòdul d'Schmörl. La vèrtebra toràcica 11<sup>a</sup>, té la careta lateral esquerra i a la vora superior del cos vertebral signes d'artrosi i eburniació. La vèrtebra toràcica 12<sup>a</sup>, presenta a la careta lateral esquerra i a la vora inferior del cos vertebral signes d'artrosi i eburniació. Per altra banda, hi ha fragments de la vèrtebra toràcica 5<sup>a</sup> i 6<sup>a</sup>. De les lumbar es conserven totes i no presenten patologies.

En la pelvis, la superfície de la sínfisi dreta de l'individu, segons la taula de Todd, està en la fase "i" que indica una edat compresa entre els 45 i els 50 anys<sup>18</sup>. L'índex d'Schult de la pelvis, ens indica que es tracta d'un individu masculí.

### *Extremitats superiors*

Les mesures d'ambdós húmer denoten que l'individu és de sexe masculí. L'húmer dret té un petit tall en la part posterior del cap, que no s'aprecia si és postmortem o antemortem. Aquest tall és ben diferent als forats de la part posterior proximal de la diàfisi, que semblen produïts durant el procés d'excavació. S'observen marques al solc intertubercular degudes a la utilització del múscul del bíceps. En l'húmer esquerre, en la part posterior de la diàfisi, hi ha una exòstosi. Marques al solc intertubercular degudes al múscul del bíceps i marques profundes degudes a l'inserció del tríceps braquial. S'observa a la cara posterior, just a sota de l'epífisi proximal una entessopatia.

Els cúbits i els radis es conserven en bon estat i les mesures dels primers confirmen que l'esquelet és masculí<sup>19</sup>. També es conserven alguns ossos de les mans sense cap patologia.

### *Extremitats inferiors*

Es conserven ambdós fèmurs, les tíbies, els peronés i els ossos dels peus. Els fèmurs estan ben conservats, presenten la línia intertrocanterea molt marcada. Les tíbies estan també en bon estat de conservació així com els peronés.

Els fèmurs són masculins, per llargària i el tamany del cap del fèmur. Estan moderadament arquejats, indicatiu de fortlesa muscular, i tenen insercions musculars molt marcades i en el fèmur dret signes d'artrosi en l'inserció del muscle rodó. A partir de la longitud del fèmur esquerre es determina una alçada aproximada d'1,78 cm, segons les taules de Trotter i Glesseer.

Les tíbies presenten en la línia del sóleo un creixement ossi a la cresta de la tuberositat tibial d'origen entesopàtic (fig. f), i una exòstosi a la inserció del muscle poplíteo degut a un moviment fort o continu. La tíbia esquerra presenta també a l'àrea intercondílica una petita eburniació.

Es conserven en perfecte estat els peronés i els calcanis, els astràgals.

## Conclusions

Els resultats obtinguts de l'estudi osteològic de les sutures cranials, la dentició, la sínfisi púbica i l'aspecte dels ossos, entre d'altres, determinen que l'esquelet de "Mas Vilar" pertany a un individu adult amb una edat compresa entre els 30 i els 40 anys. Pel que fa al sexe, l'estudi dels trets diferencials sexuals de la pelvis i el crani i el tamany i robustesa dels fèmurs i húmerens indiquen que es tracta d'un individu masculí.

L'esquelet està complet pràcticament en la seva totalitat. L'aspecte dels ossos de l'esquelet postcranial és robust i ben conservat. S'estima una alçada aproximada de 1,78 m, segons les taules de Trotter i Gleser<sup>20</sup>. No s'observen alteracions nutricionals ni genètiques en els ossos.

Les lesions cranials del neurocrani són de gran importància i produeixen la mort de l'individu. S'observen 9 lesions, de les quals una és anterior a les altres. Aquesta lesió, que per la forma recorda a una eina o quelcom similar, presenta regeneració del teixit ossi, que ens indica que l'individu va sobreviure a la lesió. Les altres vuit lesions, que afecten al frontal i part dels parietals, amb pèrdua de matèria òssia i vores seccionades netament, van ser fetes al mateix moment i varen causar la mort de l'individu.

L'objecte que va produir aquestes lesions és un instrument amb fil tallant i d'un pes considerable. Podria tractar-se d'una espasa, una aixada, un gabinet gran o una destrat.

El cop que va produir la lesió (a) va ser donat des de dalt. Com s'aprecia a la imatge, té forma ovalada i la vora superior té l'os seccionat més netament que la inferior, que és rugosa i per tant, es va arrencar. El cop va extreure l'ascla de teixit ossi frontal. El cop de la lesió (b) va ser donat des de darrera de l'individu i en diagonal cap endavant. Va produir una lesió de trajecte rectilini però corbada al final, atès possiblement que topa amb les crestes frontals, que són d'os més dur. Aquest efecte és molt corrent en lesions d'espasa, segons apunten molts paleopatòlegs. La lesió (c) té un trajecte similar a la (b) però en la part posterior dels parietals. L'impacte va ser donat des de darrera a davant i en diagonal.

Pel que fa a les patologies del postcranial, s'han realitzat radiografies a l'húmer dret, a ambdues tíbies i al peroné dret. Els resultats confirmen que l'húmer esquerre presenta una exòstosi de gran dimensió situada a la meitat de la diàfisi, a la vora exterior i a la part posterior de l'húmer, produïda per una lesió al tríceps braquial. Les radiografies a les tíbies han posat de manifest que no hi ha signes de línies de Harris, la presència de les quals ens indica un període d'estrès nutricional, en què hi ha una carència nutricional que queda reflectida en els ossos. Per altra banda, la radiografia del peroné dret determina una possible fractura consolidada la qual s'aprecia molt lleument per la desviació de la diàfisi de l'os.

Les malalties estomatològiques no revesteixen molta importància. S'observa: un desgast acusat, que corrobora l'edat adulta de l'individu, varies reabsorcions alveolars, una fístula que sembla que va produir una sinusitis, una càries coronal i una acumulació important de carrall. Les vèrtebres estan ben conservades i no presenten patologies, només lleus estigmes d'artrosi a la careta lateral de la vèrtebra toràcica 10<sup>a</sup> i un nòdul d'Schmörl, i lleus signes d'artrosi a les vèrtebres toràciques 11<sup>a</sup> i 12<sup>a</sup>.

**INVENTARI**

- 1 Crani
  - 2 Esplacnocrani
  - 3 Mandíbula
  - 4 Extremitats superiors: húmer, radis, cúbits, ossos de les mans, clavícules, omoplats
  - 5 Tronc: Vèrtebres, costelles, pelvis
  - 6 Extremitats inferiors: fèmurs, tíbies, peronés, ossos dels peus
- 
- 1.1 fragment dret del frontal, amb part de l'arc orbitari dret.
  - 1.2 fragment de frontal, amb l'arc orbital esquerre i la part central del torus supraorbitari força marcat. Presenta lesions fetes amb un arma tallant-contundent. Les vores de la lesió estan seccionades i s'observa pèrdua de matèria òssia.
  - 1.3 part de l'os frontal, situat darrera de l'anterior. Està afectat per la lesió del frontal i té seccionada una de les seves vores.
  - 1.4 part de l'os frontal, situat al costat de l'anterior. Està afectat per la lesió del frontal i té seccionada una de les seves vores.
  - 1.5 part del parietal dret, situat darrera de l'anterior.
  - 1.6 part central d'ambdós parietals. Presenta dos lesions que li seccionen transversalment el crani.
  - 1.7 part de l'os occipital. Té les vores trencades i una seccionada.
  - 1.8 part d'os temporal
  - 1.9 part d'os temporal
  - 1.10 part d'os temporal
  - 1.11 part d'os temporal
  - 1.12 part d'os temporal
  - 1.13 part d'os temporal
  - 1.14 fragment cranial
  - 1.15 fragment d'os frontal
  - 1.16 part de l'os occipital, amb una vora disseccionada horitzontalment.
  - 1.17 còndil cranial esquerre
  - 1.18 frag. de temporal dret i apòfisis mastoideas.
  - 1.19 frag de temporal esquerre, apòfisis mastoidea mitjanes, presenta senyal d'haver estat seccionat.
  - 1.20 còndil cranial dret
  - 1.21 fosa mandibular i tubercle articular, base del crani.
  - 1.22 fragment cranial de parietal amb una vora seccionada
  - 1.23 fragment cranial
  - 1.24 fragment cranial, part de l'esfenoides
  - 2.1 maxil·lar superior i os nasal. Es conserven les peces?
  - 2.2 os cigomàtic fragmentat, malar esquerre
  - 2.3 os cigomàtic fragmentat, malar dret
  - 2.4 fragment d'os parietal, amb una vora seccionada.
  - 3.1 mandíbula, no es conserven les barres mandibulars ni els còndils
  - 3.2 peça dental?

- 4.1 húmer esquerre
- 4.2 húmer dret
- 4.3 radi dret (proximal)
- 4.3 radi dret (distal)
- 4.4 radi esquerre
- 4.5 cúbit dret
- 4.6 cúbit esquerre (proximal)
- 4.6 cúbit esquerre (distal)
- 4.7 1° metacarpià esquerre
- 4.8 2° metacarpià esquerre
- 4.9 3° metacarpià esquerre
- 4.10 1° falange esquerre
- 4.11 2° falange esquerre
- 4.12 3° falange esquerre
- 4.13 4° falange esquerre
- 4.14 5° falange esquerre
- 4.15 1° metacarpià dret
- 4.16 3° metacarpià dret
- 4.17 2° falange dreta
- 4.18 3° falange dreta fragmentada
- 4.19 4° falange dreta fragmentada
- 4.20 2° metacarpià dret
- 4.21 5° metacarpià (esquerre)
- 4.22 omòplat esquerre, espina de l'omòplat i l'acromion
- 4.23 apòfisis coracoides de l'omòplat dret
- 4.24 cavitat glenoidea de l'omòplat dret
- 4.25 superfície dorsal i part de l'espina de l'escàpula
- 4.26 vora medial de l'omòplat dret, fragment
- 4.26 vora medial de l'omòplat dret, fragment
- 4.27 fosa supraespinosa esquerra
- 4.28 fragment d'un possible tub
- 5.0 Procés espinós d'una vèrtebra cervical, pot ser de la 3° a la 6°
- 5.1 Vèrtebra cervical, Atlas
- 5.2 Vèrtebra cervical, Axis
- 5.3 Vèrtebra cervical, pot ser de la 3° a la 6° i anterior a la 5.0
- 5.4 Vèrtebra toràtica, 2°
- 5.5 Vèrtebra toràtica, 3°
- 5.6 Vèrtebra toràtica, 4°
- 5.7 Apòfisi espinosa de vèrtebra toràtica 5°
- 5.8 Apòfisi espinosa de vèrtebra toràtica 6°
- 5.9 Vèrtebra toràtica, 8°
- 5.10 Vèrtebra toràtica, 9ª
- 5.11 Vèrtebra toràtica, 10° la careta costal dreta té signes d'artrosi, eburniació. El cos vertebral té en la cara inferior signes d'un nòdul d'Schmörl
- 5.12 Vèrtebra toràtica, 11° la careta lateral esquerra presenta signes d'artrosi, eburniació. El cos vertebral té la bora superior també amb eburniació.
- 5.13 Vèrtebra toràtica, 12°, la careta lateral esquerra presenta signes d'artrosi, eburniació.

El cos vertebral té la bora inferior també amb eburniació.

5.14 Fragment de cos vertebral possiblement de vèrtebra toràcica 5°.

5.14. Part de l'apòfisi espinosa possiblement de la 5° vèrtebra.

5.15 Apòfisi espinosa de vèrtebra toràcica possiblement la 6°

5.16 Fragment de cos vertebral possiblement de la vèrtebra toràcica 5°.

5.17 1° vèrtebra lumbar

5.18 2° vèrtebra lumbar

5.19 3° vèrtebra lumbar

5.20 4° vèrtebra lumbar

5.21 5° vèrtebra lumbar

5.22 clavícula esquerra

5.23 clavícula dreta

5.24 os il·líac dret, 4 fragments

5.25 part de la cresta il·líaca dreta

5.26 part de la tuberositat il·líaca i de la carilla auricular.

5.27 os il·líac esquerre, 4 fragments

5.28 espina antero-inferior

5.29 part de la cresta il·líaca esquerra

5.30 base del sacre

5.31 fragment posterior del sacre

5.32 fragment de sacre

5.33 fragment de sacre

6.1 fèmur dret

6.2 còndil femoral

6.3 fèmur esquerre

6.3 còndils del fèmur esquerre

6.4 tíbia dreta, presenta en la part distal de la diàfisi una important reacció periòstica.

6.4 tíbia esquerra

6.5 peroné dret distal

6.5 peroné dret proximal

6.6 peroné esquerre distal

6.6 peroné esquerre proximal

6.7 calcani esquerre

6.8 navicular esquerre

6.9 3° metatarsià esquerre frag.

6.10 4° metatarsià esquerre

6.11 1° metatarsià dret

6.12 2° metatarsià dret

6.13 4° metatarsià dret

6.14 5° metatarsià dret

6.15 fragment de metatarsià dret

**BIBLIOGRAFIA**

BROTHWELL, 1987, *Desenterrando huesos. La excavación tratamiento y estudio de restos del esqueleto humano*, Mèxic.

CALABUIG J.A., 1990, *Medicina legal y toxicología*. Barcelona.

CAMPILLO, D. i VIVES E., 1987, *Manual de Antropología biológica para arqueólogos*, Barcelona.

CAMPILLO, D., 1994, *Paleopatologia. Els primers vestigis de la malaltia*, Barcelona.

CAMPILLO, D., 1995, *Mortalidad y esperanza de vida en la península ibérica, desde la prehistoria a la edad media*. Arqueoloxía da Morte na Península Ibérica desde as Orixes ata o Medioevo, Xinzo de Limia, pàg. 317-340.

CHIMENOS E., 1992, *Estudio paleoestomatológico*. Barcelona.

GROUPEMENT DE RECHERCHE 742, 1991, *Methodes d'étude des sepultures*. Saintes Compte-rendu de la table ronde des 8, 9 et 10 Mai, Saintes.

ISAAC A. I RAMÍREZ C., 1990, *Identificación forense*. Mèxic.

MOYA V., ROLDÁN B., i SÁNCHEZ J.A., 1994, *Odontología legal y forense*. Barcelona.

PLATZER, W., 1987, *Aparato Locomotor, por W. Khale, H. Leonhardt, W. Platzer*. Barcelona.

SCHUTKOWSKI H., 1990, *Sex Determination of Infant and Juvenile Skeletons: I. Morphognostic Features*. American Journal of Phisical Anthropology: 199-205.

SIMPSON K., 1981, *Medicina forense*. Londres.

SUCHEY J.M., BROOKS S., 1990: "Skeletal age determination based on the os pubis: a comparison oof the Acsádi-Nemeskeri and Suchey-Brooks methods». Human Evolution, 3: 227-238.

STUART-MACADAM P., "Porotic Hyperostosis. A new perspective". American Journal of Physical Anthropology, 87, 1:39-47, 1992

VIVES, E., "La població catalana medieval. Orígen i evolució", Vic, 1990



Fig. a. Lesió que afecta l'os frontal. Té forma oval i unes mides de 5,8 i 2,6 cm. Les vores de l'os estan seccionades i amb pèrdua de matèria òssia. L'objecte que va produir aquesta lesió podria ser una espasa, una aixada o una destrat. (fotografia cedida per el National Geographic)



Fig. b. Lesió que afecta als dos parietals. És rectilínia i mesura 11 cm de llargària. Secciona els parietals i el temporal esquerre. Per la inclinació de la lesió sembla que està feta des de l'esquerra de l'individu (fotografia de Julià Martínez).



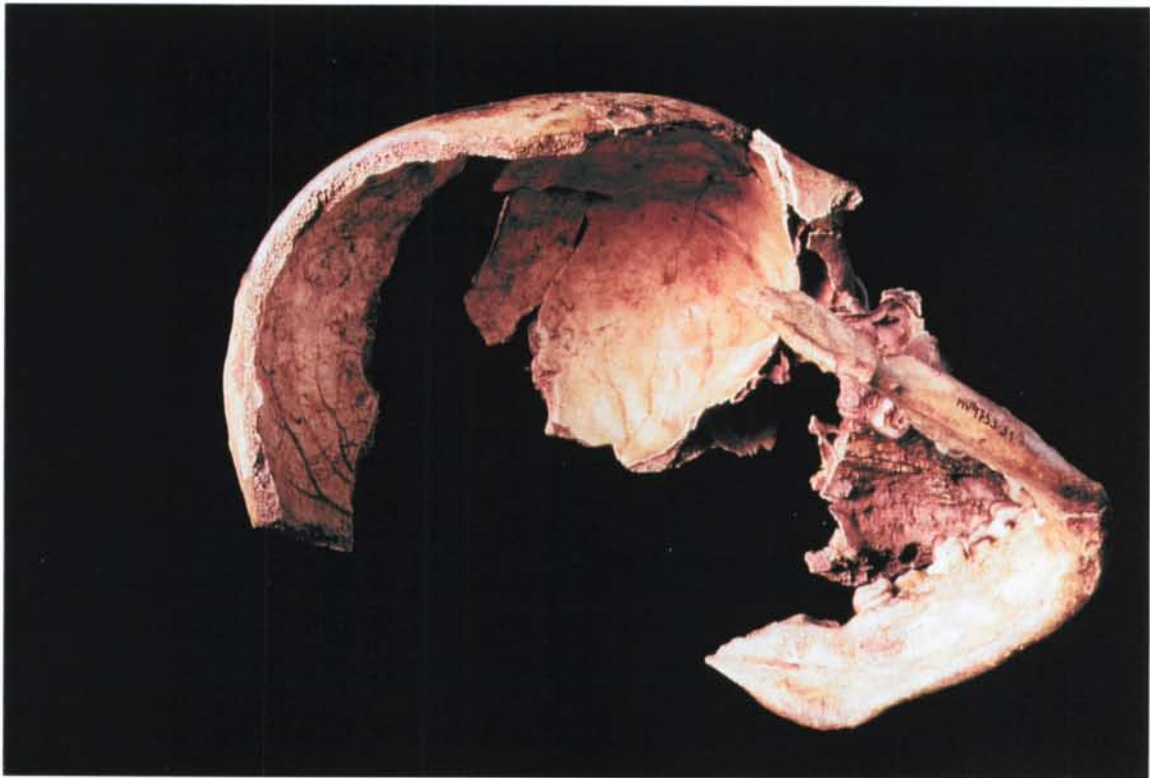


Fig. c. Lesió que afecta als dos parietals. És rectilínia i mesura 11,2 cm de llargària. Com la lesió de la figura b, sembla feta des de l'esquerra de l'individu (fotografia cedida per National Geographic)

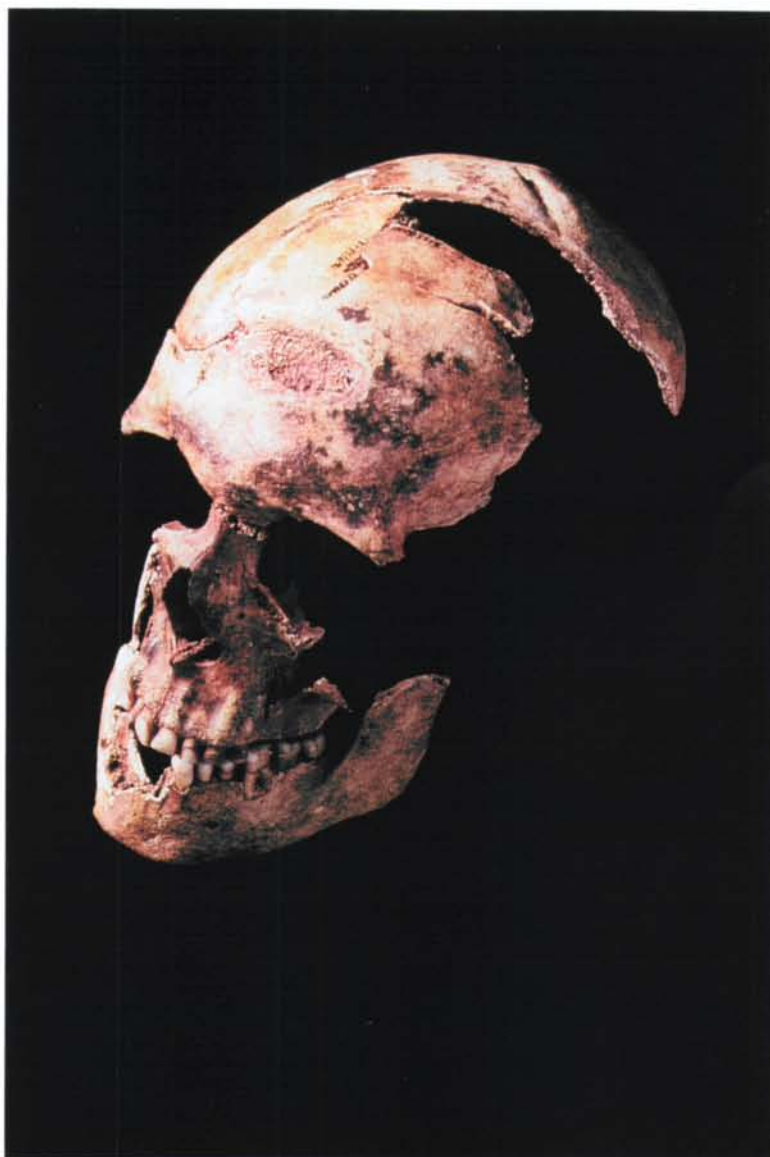


Fig. d. Crani reconstruït, on s'aprecien les diverses lesions (fotografia cedida per National Geographic).



Fig. e. Lesió amb una forma curiosa que recorda a una eina, situada al parietal esquerre. Té regeneració òssia i per tant l'individu va sobreviure a la lesió i és anterior a les altres que li causen la mort (fotografia de Julià Martínez).



Fig. f. Exòstosi òssia d'origen entesopàtic a la tibia esquerra (fotografia de Julià Martínez).