

I N F O R M A T I U MUSEUS

Núm. 68 Tardor 2005

MUSEUMPLUS: PROPERA IMPLANTACIÓ

Abel Carretero Muñoz
Tècnic de Museus
Àrea de Difusió i Explotació

A mitjan el proper mes de desembre la Direcció General del Patrimoni Cultural preveu validar l'estàndard MuseumPlus català, programari que hom vol que sigui el de referència per a la documentació i gestió de les col·leccions de patrimoni moble a Catalunya.

Per aquesta mateixa data hauran estat onze els museus que hauran efectuat proves funcionals i de migració de les seves dades i aleshores s'obrirà un intens procés que es desenvoluparà al llarg de tot el 2006, en el transcurs del qual la quasi totalitat dels museus registrats faran la conversió de dades, rebran l'oportuna formació i, finalment, faran la posada en marxa del nou programari.

El projecte d'adequar MuseumPlus, programari comercial distribuït pel proveïdor Zetcom Ag amb seus principals a Zug, Berna i Berlín, com a estàndard per a la documentació i gestió de col·leccions de museus, és un estadi més en la sèrie d'esforços i iniciatives que des dels finals dels anys vuitanta s'han dut a terme amb l'objectiu fonamental d'afavorir l'inventari i la documentació de les col·leccions custodiades als nostres museus. Per a la consecució d'aquest objectiu, des d'un bon començament fou palès que era imprescindible l'ús d'una eina informàtica, i que aquesta havia d'estar imbricada amb la definició d'un estàndard documental arrelat en el coneixement de les característiques pròpies dels nostres museus i les variades tipologies dels seus fons.

Fou així com es va anar bastint el projecte DAC (Documentació Assistida de Col·leccions) des dels inicis dels anys noranta. El projecte assolí fites importants en la materialització d'una normativa i d'uns criteris de documentació que maldaven perquè els responsables de l'inventari i de la catalogació dels diferents centres museístics disposessin del suport necessari per tal d'estructurar la informació vinculada a les seves col·leccions, tot sistematitzant-la.

Hom reconeix que, a partir d'un cert moment, el fet que no es dugués a terme l'actualització necessària de la plataforma tecnològica del DAC va provocar un seguit de conflictes que anaven des del fet de no poder permetre el treball multiusuari fins a la incompatibilitat amb els sistemes operatius instal·lats als ordinadors de la majoria de museus i tot plegat va conduir a la seva progressiva obsolescència. Aquest període s'allargà massa temps i "contaminà" la percepció global de molts usuaris finals de l'aplicació. Malgrat tot, una cosa sí que creiem que cal defensar de manera clara i és que són sobretot tots aquells usuaris que varen fer l'esforç de sistematització i estructuració de la informació que comportava l'ús del DAC, independentment de la usabilitat de les seves interfícies i d'altres problemes, els que n'han obtingut la suficient formació (entesa en sentit ampli), experiència, disciplina i rigor en el seu treball, de manera que justament ara, estan més habilitats per poder participar en l'elaboració de l'escenari posterior a l'experiència DAC, aprofitant també més ràpidament els avantatges que s'hi ofereixin.

L'agonia del DAC va començar a tenir fi l'any 2004 amb la decisió de substituir el DAC pel MuseumPlus. L'objectiu final d'aquest canvi, més enllà de resoldre i donar sortida als conflictes de plataforma, fou el de possibilitar un període durant el qual els professionals i responsables de les diferents tasques museístiques poguessin treballar amb un alt grau de transparència funcional respecte de l'eina informàtica, alhora que incrementaven el nivell d'estabilitat en el seu entorn de treball. Creiem que la transparència respecte al mitjà informàtic ha de provocar un augment en la productivitat que permeti avançar cap a la completació dels inventaris i, no menys important, ha d'augmentar la qualitat de la documentació ja existent a partir d'un seriós procés de revisió documental.

El programari MuseumPlus té una data de creació relativament recent, 1998, ha estat desenvolupat segons els estàndards internacionals de documentació i avaluat molt positivament per organismes com el Ca-





nadian Heritage Information Network. Aquesta direcció general ha tingut molt en compte el seu alt grau de flexibilitat respecte l'estàndard del proveïdor en l'obligat objectiu d'adequació amb el nostre sistema documental. L'aplicació disposa en la seva modalitat bàsica dels mòduls següents: Col·lecció, Autors/participants, Bibliografia, Conservació/restauració, Multimèdia, Gestió de les ubicacions, Gestió d'adreces, Valoració i Galeria d'imatges. Es consideren mòduls addicionals els de Gestió de les exposicions, Fototeca, Enllaços amb arxiu i Facturació. La Direcció General ha assumit un important esforç en la traducció i l'adequació de l'aplicació, en què és de particular interès la definició de les diferents categories o tipus d'objectes per als quals s'han previst determinats camps d'informació o d'interfícies específiques. Pel fet que el sistema Dac preveia la documentació tant d'objectes "fets per l'home", com la d'espècimens i de documents audiovisuals, totes aquestes categories han hagut de tenir-se en compte garantint així la migració de la totalitat de les dades.

El volum de dades que hi ha ara (prop de 350.000 registres només en format Dac) i, afegirem, també l'esforç de formació dels usuaris que actualment el fan servir, malden perquè la relació entre el vell i el nou estàndard de referència no quedi interrompuda. Des de la Direcció General es treballa per possibilitar una evolució respectuosa amb els punts forts en el sistema Dac i, com no podia ser d'una altra manera (i un nombre de conservadors que no és curt ja ho saben de primera mà), s'ha convocat i consultat els usuaris finals de l'aplicació per tal de vetllar per la seva adequació al treball futur. És així com s'han incorporat els camps d'informació necessaris per tractar tipus d'objectes abans no contemplats i, de manera significativa, també s'ha fet un important esforç en la identificació i definició dels processos de conservació/restauració, exposició i préstec, per tal que puguin ser gestionats integralment amb la nova eina, tot rendibilitzant la feina d'inventari i afavorint els tràmits i tasques del dia a dia del museu a partir de la incorporació de formularis i informes per tal de generar documents preparats per a la seva signatura.

Altres mesures que s'han posat a l'abast dels museus per facilitar el procés de substitució són els ajuts econòmics a partir de les convocatòries de subvenció de concurrència pública. Aquests es tornaran a oferir l'any 2006, i faran possible la sol·licitud d'ajuts per conceptes com ara la conversió de dades que no tinguin format Dac (a totes aquelles que sí que el tinguin se'ls garanteix la migració gratuïta), l'adquisició de llicències i, fins i tot, la implementació de la funcionalitat que permeti l'exportació de dades cap a la base consolidada pel Departament de Cultura, cas que no es vulgui fer servir MuseumPlus.

Paral·lelament a l'estricta procés de substitució, caldrà concretar la participació del conjunt de la nostra comunitat museística en el desenvolupament d'aspectes que no pel fet que se situen a mig termini són menys importants: s'han de constituir aquells grups de treball temàtics que discuteixin, debatir i acabin formulant les propostes de determinats vocabularis i tesaurus, els quals s'han de fer arribar a la resta de museus; s'ha de poder articular els futurs mecanismes d'avaluació del procés d'implementació del nou programari per tal d'actualitzar-lo, així com d'identificar de manera ràpida les mesures de correcció; s'han d'enllestir les noves funcionalitats (disponibles a curt termini) com ara la transmissió automatitzada de vocabularis i l'exportació de formats de metadades; hem de poder preveure que en el termini aproximat d'un any, tothom participi d'un repàs exhaustiu de l'evolució del projecte, corregint i fent propostes de modificació de l'estàndard documental català, perquè, sense cap de mena de dubte, només aquesta participació del conjunt de tècnics i professionals dels nostres museus és la que permetrà que el nou escenari no torni a esdevenir estantís.

Per acabar, voldríem reconèixer la demanda sorgida dels professionals més actius quant a l'imperatiu d'implementació de conceptes d'interoperativitat i d'afavoriment de la presència de les nostres col·leccions en xarxes internacionals, doncs bé, aquestes i altres fites també passen necessàriament per la renovació de l'eina amb la qual es produeix la informació bàsica. Tant de bo, el treball que ara s'està duent a terme i els objectius del qual tot just us hem exposat, ultrapassi el nivell de les bones intencions i permeti fer una avaluació futura del tot reeixida.

Edita: Departament de Cultura de la Generalitat de Catalunya.
Redacció: Àrea de Difusió i Explotació
 C/ Portaferriusa, 1 - 08002 Barcelona
 Tel. 933 16 27 40
Tiratge: 6.000 exemplars.
Coordinació de l'Informatiu:
 Carme Gasso.
A/e: cgasso@gencat.net
Web: <http://cultura.gencat.net/museus/informatiu/>
Disseny, maqueta i realització:
 Xavier Solé/Disseny Visual, SL
Impressió: Printing. Súria.
Dipòsit legal: B. 20.475-1988.
ISSN: 0214-4-056



ESTERRI D'ÀNEU

L'Ecomuseu de les Valls d'Àneu inaugura la Quadra de Casa Carma.

Espai de presentació i promoció de l'artesanía pirinenca



El proppassat dia 12 d'agost, l'Ecomuseu de les Valls d'Àneu, el Parc Natural de l'Alt Pirineu i el Parc Nacional d'Aigüestortes i estany de Sant Maurici van inaugurar la Quadra de Casa

Carma. Espai de presentació i promoció de l'artesanía pirinenca. També es va inaugurar l'exposició itinerant "Cistelleria del Pirineu", i es va fer la presentació de la memòria d'actuacions del 2004 del Parc Natural de l'Alt Pirineu. A més a més, es presentà oficialment l'Ecomuseu de les valls d'Àneu com a Centre Estructural del Parc Natural de l'Alt Pirineu.

El passat dia 14 d'agost, tingueren lloc els actes de commemoració del 60è aniversari de la inauguració del Museu Municipal Vicenç Ros, entre els quals destaquen dues inauguracions: la de la remodelació del museu i la de l'exposició "El Museu Municipal Vicenç Ros, el Museu de Tots. 1945-2005".

MARTORELL

Inauguració de la reforma del Museu Municipal Vicenç Ros

MONISTROL DE MONTSERRAT/ABADIA

Restauració del quadre de Caravaggio Sant Jeroni penitent, del Museu de Montserrat

El passat dia 30 de setembre, es presentà al Museu del Prado de Madrid el treball de restauració del quadre de Michelangelo Merisi da Caravaggio *Sant Jeroni penitent*, propietat i obra mestra del Museu de Montserrat. La intervenció sobre aquesta obra, una de les poques de l'artista que es conserven a l'Estat espanyol, ha consolidat la tela i la capa de pintura per recuperar els valors originals d'intensitat pictòrica de l'obra i que, d'aquesta manera, es puguin apreciar els detalls i el conjunt del quadre.



El Museu de l'Estampació mostra, en un recorregut d'ampli abast, el fenomen de l'estampació tèxtil a Catalunya. En una primera fase de l'exposició permanent-descripció inaugurada oficialment el dia 1 de juliol, veiem els inicis, la història i les tècniques tradicionals d'estampar des del segle XVIII fins a l'actualitat. L'exposició finalitza amb una finestra que mira al futur de l'estampació. El Museu se situa en l'Antiga Fàbrica del Gas de Premià de Mar (construïda l'any 1884) i conserva, ahora, testimonis de la indústria del gas, l'arqueologia, la història i l'etnologia locals.



PREMIÀ DE MAR

Inauguració de la primera fase de la exposició permanent del Museu de l'Estampació



STA. COLOMA DE GRAMENET

Inauguració de la segona fase de l'exposició «Santa Coloma: la Muntanya, el Riu, la Ciutat»

El passat 18 de maig es va inaugurar una nova fase de l'exposició de referència del Museu Torre Balldovina «Santa Coloma: la Muntanya, el Riu, la Ciutat». Es completava així la part de la muntanya, dedicada al període dels ibers a Santa Coloma i al seu poblat, el Puig Castellar, que ocupa la primera planta de l'edifici i ofereix una visió completa de la cultura ibèrica. En concret es van inaugurar les ambientacions de la vida quotidiana dels ibers: la reconstrucció d'una casa i els àmbits d'economia, tecnologia, societat, escriptura, creences i romanització.

Els museus del Sistema Territorial del mNACTEC ofereixen gratuïtament als visitants el TECNOTIQUET, que els permetrà gaudir d'un descompte del 50% del preu de l'entrada a la resta dels museus del Sistema del mNACTEC

El TECNOTIQUET és un producte de difusió que posa novament en marxa el Museu de la Ciència i de la Tècnica de Catalunya, un museu nacional estès per tot el país, que amb una estructura descentralitzada permet la vinculació de diversos museus especialitzats de diferents indrets de la geografia catalana. Tots junts formen el Sistema del Museu de la Ciència i de la Tècnica de Catalunya (mNACTEC), els quals proposen als visitants recorreguts pel patrimoni industrial per conèixer millor el procés d'industrialització a Catalunya.

TERRASSA

Nova edició del TECNOTIQUET del Sistema Territorial del mNACTEC



VILANOVA I LA GELTRÚ

Reparació de la locomotora "Mataró" del Museu del Ferrocarril

El Museu del Ferrocarril, de Vilanova i la Geltrú, supprimeix durant l'últim trimestre de 2005, l'exhibició de la locomotora de vapor *Mataró* perquè es troba en procés de reparació. Per aquest motiu els visitants no podran gaudir del *Vapor en Viu* dels primers dies de mes.

Mitjançant el Decret 181/2005, de 30 d'agost, es dona publicitat al nomenament de membres del Ple i es nomenen membres de la Comissió Executiva de la Junta de Museus de Catalunya. (DOGC núm. 4460 - 01/09/2005, pàg. 26746)

CATALUNYA

Nomenaments de la Junta de Museus

El passat dia 5 d'octubre, la Generalitat de Catalunya adquirí en una subhasta pública, i en exercici del dret de tempteig, 26 cartells de temàtica diversa (Guerra Civil, publicitat, turisme, etc.) i de diversos autors, per dipositar-los al Museu Nacional d'Art de Catalunya, al Museu d'Arqueologia de Catalunya - Empúries, a l'Arxiu Nacional de Catalunya i a la Biblioteca de Catalunya.

La Generalitat de Catalunya compra una sèrie de cartells de col·leccionista



AMPOSTA

MUSEU DEL MONTSIÀ

Gran Capità, 34
977 702 954
info@museumontsia.org
www.museumontsia.org

DONES GITANES

Del 27 d'octubre al 27 de novembre

L'exposició "Dones i Gitanes. Les Seves Mirades. El Seu Mòn Cultural" reflecteix el moment històric que està vivint el poble gitano. Les dones gitanes estan protagonitzant una profunda revolució dialogada en la qual es reivindiquen els seus drets com a dones i com a poble, i esdevenen el motor de transformació d'una cultura mil·lenària.

EXPONADALES: MOSTRA DE NADALES DE L'ARXIU JOAN AMADES

Desembre 2005 i gener de 2006

Les primeres felicitacions nadalenques de què es té constància van ser editades l'any 1831. L'exposició ens permet veure una mostra de les felicitacions gremials, de serenos, vigilants, escombriaires etc. que es van popularitzar a partir del segon terç del segle XIX fins arribar a la seva pràctica desaparició als anys setanta.

ARBÚCIES

MUSEU ETNOLÒGIC DEL MONTSENY. LA GABELLA

Major, 6
972 860 908
memga@arbutcies.org
www.palahi.es/memga/

LES POMERES DE LA VALL D'ARBÚCIES

De l'11 d'octubre al 13 de novembre

Exposició que mostra els resultats del treball de recerca de Rafel Vilà sobre el cultiu tradicional de les pomes a la vall d'Arbúcies.

6a GIMCANA INFANTIL

Del 15 al 27 de novembre

Exposició de les obres fetes durant la 5a Gimcana fotogràfica infantil, organitzada per la Secció fotogràfica El Centre d'Arbúcies.

PINZELADES DE COOPERACIÓ

Del 29 de novembre a l'11 de desembre

El grup intercultural i solidari Ndenden Ngol·len presenta aquest



ta exposició sobre cooperació Catalunya-Senegal, amb un recull de 80 fotografies i material cultural.

IX MOSTRA FOTOGRÀFICA

Del 24 de desembre de 2005 al 8 de gener de 2006

Exposició fotogràfica anual organitzada per la Secció fotogràfica El Centre d'Arbúcies. L'exposició és una mostra de fotografies amb tema lliure, en la qual participen artistes procedents de tot Catalunya.

ARENYS DE MAR

MUSEU D'ARENYS DE MAR

Església, 43
937 921 784
museu@arenysdemar.org
www.museu.arenysdemar.org

FENT TAPS A ARENYS DE MAR. DE 1900 A 1953

Del 14 d'octubre al 30 de desembre

Museu Marès de la Punta d'Arenys de Mar

Exposició sobre el desenvolupament de la indústria del suro a Arenys de Mar des dels inicis del segle XX fins a mitjan, quan aquesta indústria decau. L'exposició vol mostrar la importància d'a-



quest treball, la seva implicació social i la relació amb les poblacions properes.

ARGENTONA

MUSEU DEL CÀNTIR D'ARGENTONA

Pl. de l'Església, 9
937 972 732
correu@museucantir.org
www.museucantir.org

ÀNGEL HEREDERO. "QUINS PEBROTS" - CERÀMIQUES

Del 8 d'octubre a l'1 de novembre

Exposició d'aquest sorprenent artista de la ceràmica amb residència a Mataró. Presenta una mostra basada en pebrots fets amb procediments ceràmics. Tota una sorpresa per descobrir

ANTI CLAVELL. PINTURES

Del 5 al 27 de novembre

Presentació d'un dels importants autors plàstics de la comarca.

BADALONA

MUSEU DE BADALONA

Pl. Assemblea de Catalunya, 1
933 841 750
info@museubdn.es
www.museubdn.es

GERARD SALA. ELS ULLS DEL MAR

Fins al 23 d'octubre

L'exposició mostra diferents aspectes de la pintura de Gerard Sala amb una temàtica comuna i molt badalonina: el mar. Amb motiu d'aquesta exposició s'editarà un catàleg.

D'HÈRCULES A SUPERMAN.

DÉUS I HEROIS DE LA MITOLOGIA GRECOROMANA

Del 27 d'octubre al 27 de novembre

L'exposició, cedida pel Museu d'Arqueologia de Catalunya, té la voluntat de convertir-se en un element de reflexió sobre els vells i els nous mites i herois. Aquesta lectura, destinada al públic adult, és complementada per una altra adreçada al públic infantil i juvenil mitjançant el despertar de la imaginació a través dels llibres. L'objectiu de la mostra és fomentar l'interès per la mitologia clàssica i fer observar com, encara avui, hi ha innombrables elements culturals, música, pintura, art, llibres, cinema... plens de simbolisme de l'antiga Grècia i Roma.

JOSEP M. CUYÀS I TOLOSA.

HISTORIADOR, ARQUEÒLEG I COL·LECCIONISTA

Del 22 de novembre al 8 de gener

Amb motiu del 50è aniversari del descobriment de les termes romanes i de la fundació del Museu, es dedica una exposició a Josep M. Cuyàs, que hi va tenir un paper fonamental. Gairebé coincidint amb el centenari del seu naixement, l'exposició seguirà el recorregut vital de Josep M. Cuyàs i el seu treball incansable en la recuperació del nostre passat.

III PREMI DE PINTURA MENARINI PER A PINTORS JOVES

Del 15 de desembre al 8 de gener de 2006

El Museu acull la tercera edició d'aquest premi que convoquen conjuntament Laboratoris Menarini, SA, el Grup de Belles Arts del Museu, l'Ajuntament de Badalona i el mateix Museu, on s'exposen les obres presentades i tindrà lloc el lliurament dels premis. El concurs té com a objectiu fomentar les arts plàstiques i animar els joves artistes a participar-hi, ja que l'obra guanyadora passa a formar part de la Col·lecció Menarini, integrada en el Fons d'Art de la Ciutat, que custodia el Museu.

BALAGUER

MUSEU DE LA NOGUERA

Pl. dels Comtes d'Urgell, 5
973 445 194
museucn@tinet.fut.es
www.museucn.com

SENYORS DE LA GUERRA.

BALAGUER I LA MARCA SUPERIOR

Del 4 de novembre de 2005 al 26 de febrer de 2006

Mostra entorn la Primavera de 1105 quan madina Balaguer va ser conquerida definitivament pel comte d'Urgell. Es tancava així a la ciutat un procés històric que havia començat a mitjan segle XI i que acabava amb la inclusió definitiva d'aquest territori dins la nova societat feudal. L'exposició explica, a través d'objectes dels segles XI i XII de diferents museus de Catalunya i Aragó, com va tenir lloc tot aquest procés que culminaria a mitjan segle XII amb la conquesta de la totalitat del que avui coneixem com la Catalunya Nova.



BARCELONA

FUNDACIÓ ANTONI TÀPIES

Aragó, 255
934 870 315
museu@ftapiés.com
www.fundaciotapies.org

ENTUSIASME

Del 27 d'octubre de 2005 al 15 de gener de 2006

La creativitat de grups, clubs i comunitats, el cinema amateur i l'emergència de certa contracultura són alguns dels temes que exploren els artistes Neil Cummings i Marysia Lewandowska en la seva recopilació d'imatges i textos encarregats especialment al voltant del tema de l'entusiasme. A través de la creació d'un arxiu notable de pel·lícules filmades per treballadors polonesos de l'era comunista, Cummings i Lewandowska exploren la resposta inesperadament creativa de persones corrents a les opressions de la cultura oficial. Des de curts d'animació satírica i pel·lícules "experimentals" a documentals i narracions èpiques, els artistes presenten una selecció d'aquestes pel·lícules trobades i les divideixen en tres temes Love, Labour, Longing (amor, treball i desig) per a l'exposició.

FUNDACIÓ JOAN MIRÓ

Parc de Montjuïc
934 439 470
fjmiro@bcn.fjmiro.es
www.bcn.fjmiro.es

JOAN MIRÓ. ARQUITECTURA D'UN LIBRE

Fins al 6 de novembre

Exposició que, dins l'Any del Llibre i la Lectura, planteja un recorregut per vint edicions de bibliòfil en què Miró participà al llarg de la seva trajectòria artística i mostra tot un seguit de material, inèdit en bona part i provinent majoritàriament del magnífic fons documental que Miró va donar a la Fundació. Aquesta documentació ens ajuda a seguir el camí per a la realització d'un llibre de bibliòfil: correspondència de Joan Miró amb els editors i els autors, manuscrits i mecanoscrits dels autors, dibuixos preparatoris, maquetes d'autor i d'artista dels llibres, planxes de les il·lustracions i, finalment, l'obra definitiva. La mostra vol apropar el públic a un dels vessants més prolífics i personals de l'obra de Joan Miró: la seva producció d'obres de

bibliòfil, que inclou els noms més destacats de la literatura del segle XX i que és exemple del domini de la tècnica.

MUSEU D'ARQUEOLOGIA DE CATALUNYA

Pg. Santa Madrona, 39-41
934 246 577
difusiomac.cultura@gencat.net
www.mac.es

PERIPLE MEDITERRANI. LES COL·LECCIONS DEL NORD D'ÀFRICA I DE L'ORIENT MITJÀ DEL MUSÉE SAINT-RAYMOND, MUSÉE DES ANTIQUES DE TOULOUSE

Fins al 15 de gener

Durant molt de temps, la Mediterrània era gairebé la totalitat del món conegut. L'exposició us convida a fer un periple geogràfic i cronològic pels territoris que conformen l'est i el sud d'aquest entorn que ens és tan proper. El viatge ens permetrà analitzar qüestions com l'inici de l'escriptura, el descobriment de la metal·lúrgia, l'establiment de les colònies gregues, l'ocupació fenícia, l'helenització o la romanització d'aquest territori. Un suggeridor recorregut que ens ajudarà a conèixer de primera mà, els orígens de la rica diversitat que nodreix aquest entorn geogràfic i cultural.

MUSEU DE LES ARTS DECORATIVES

Diagonal, 686. Palau Reial
932 805 024
museuartsdecoratives@mail.bcn.es
www.museuartsdecoratives.bcn.es

VOLA AMB NOSALTRES. UNA SELECCIÓ DE CARTELLS D'AVIACIÓ

Del 2 de novembre al 8 de gener de 2006

El Museu de les Arts Decoratives presenta una exposició que mostra com evolucionen de forma paral·lela l'aviació (des dels vols pioners fins a la consolidació de les línies comercials) i la publici-



tat, a través d'una selecció de 66 reproduccions de cartells. Estructurada en tres parts, l'exposició s'obre amb una imatge de l'avió del Tibidabo, que per a molts de nosaltres ha estat el bateig aeri: és un entranyable "simulador de vol" que ens acostava a l'època dels precursors.

MUSEU D'ART CONTEMPORANI DE BARCELONA (MACBA)

Pl. dels Àngels, 1
934 120 810
macba@macba.es
www.macba.es

ROBERT WHITMAN. PLAYBACK

Fins al 8 de gener de 2006

Robert Whitman, un dels primers en un cercle heterogeni d'artistes que va adoptar el naixent llenguatge de la performance, va idear un estil personal distintiu, amb obres per al teatre que es distingien per una fantasmagoria poètica i fugitiva. Per destil·lar el que és il·lusori i el que és real dins d'un món físic oníric, va fer servir projeccions per mitjà d'una sèrie de recursos, que anaven des de la projecció d'ombres fins a les diapositives i les pel·lícules. El cinema mut i les formes teatrals de tipus ritualista i atàvic van inspirar la visió al·lucinada de Whitman. Aquesta retrospectiva estudia les obres d'aquest influent període de la trajectòria de Whitman, des de la primera dels seixanta fins al final dels setanta, exposades molt poques vegades, i reivindica no sols la seva presència, sinó també la seva vigència i oportunitat en un clima estètic dividit per la introducció de tecnologies cada vegada més noves.

GÜNTER BRUS. QUIETUD NERVIOSA A L'HORIZÓ

Del 12 d'octubre de 2005 al 15 de gener de 2006

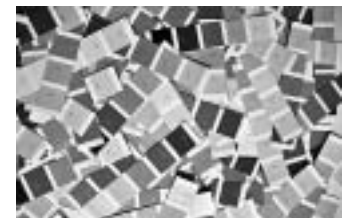
Primera exposició antològica a l'Estat espanyol, que presenta els trets més particulars destacats de l'obra de Günter Brus, que estan no sols en la radicalitat i el caràcter conseqüent de les seves obres accionistes, sinó també en la complexitat d'expressió i la varietat imaginativa i reflexiva que fonamenten l'obra artística. Es mostra el seu desenvolupament des de les primeres pintures fins a les "accions" i els dibuixos i les pintures

"postaccionistes". Se segueix un camí que va des de la gestualitat de l'expressió fins al qüestionament dels seus orígens existencials i físics, amb la qual cosa es planteja la procedència mental de la creació i de l'expressió.

IGNASI ABALLÍ. 0 - 24 h

Del 20 d'octubre de 2005 al 8 de gener de 2006

L'obra d'Ignasi Aballí, desenvolupada al llarg dels últims quinze anys, és objecte d'una revisió crítica en aquesta exposició, que presentarà els seus moments clau. El treball d'aquest artista es formula de manera similar a la forma d'un arbre, en què els temes i les categories es relacionen entre ells. Fruit d'elaboracions lentes i laborioses, el treball ha evolucionat des de preocupacions metodològiques arrelades en qüestions de visió, visibilitat i material, cap a obres de caràcter gairebé realista, en el sentit que incorporen elements directament procedents de la vida quotidiana.

**JO SPENCE. MÉS ENLLÀ DE LA IMATGE PERFECTA. FOTOGRAFIA, SUBJECTIVITAT, ANTAGONISME**

Del 27 d'octubre de 2005 al 15 de gener de 2006

Aquesta exposició mira de presentar un recorregut exhaustiu pel treball de Jo Spence, des de mitjan anys setanta fins a la seva mort el 1992, i intenta abordar la seva feina en un sentit ampli, que permet reconstruir el procés de l'artista des de les preocupacions políticopedagògiques inicials fins al desenvolupament dels processos d'escenificació i de fototeràpia. El seu plantejament és biogràfic, ja que l'autorepresentació és un eix central del treball, incloent-hi la malaltia i la mort. L'objectiu és recollir i contextualitzar el seu treball en un sentit global, a través de documents i material audiovisual a fi d'evitar sobreestimar un treball artístic indissociable d'un treball polític. Es tracta de fer



palès que la producció d'imatges és part d'alguna cosa més àmplia que inclou l'escriptura, la pedagogia, el debat, l'activitat col·laborativa, la lluita política i, en suma, els avatars de la vida mateixa (com ara la malaltia i la mort) quan són viscuts amb el major grau de consciència i radicalitat possibles.

MUSEU ETNOLÒGIC

Pg. de Santa Madrona, s/n
934 246 402 / 934 246 807
museuetnologic@mail.bcn.es
www.museuetnologic.bcn.es

LA VOLTA AL MÓN EN VUITANTA OBJECTES.

ANY DEL LLIBRE I LA LECTURA 2005
Fins a finals del 2005

La mostra presenta una idea ben original: escollir vuitanta objectes etnogràfics que evocuin els diferents llocs i les diferents cultures que durant el seu viatge va conèixer William Fog, el protagonista del llibre de Jules Verne, *La volta al món en vuitanta dies*. Amb aquesta exposició es pretén fer un curiós recorregut literari i etnogràfic que mostri els diferents punts de connexió i les curioses diferències entre unes cultures i unes altres, i alhora aconseguir que l'espectador o espectadora tingui la sensació de viatjar en el temps i per tot el món simplement contemplant cadascun dels objectes, punt de partida per a la reflexió i el coneixement de la nostra realitat.

MUSEU DEL FUTBOL CLUB BARCELONA

Aristides Maillol, accessos núm. 7 i 9
934 963 608
museu@club.fcbarcelona.com
www.fcbarcelona.com

JOAN GAMPER, UN CATALÀ DE COR

Prorrogada

L'exposició recull un conjunt inèdit d'escrits que en Joan Gamper, fundador del FC Barcelona, remedia des de la seva condició de soci al mateix Club. Escrits en català i plans de sentiment blaugrana i catalanista, són un impressionant testimoni del que aquest gran promotor de l'esport va sentir per aquests ideals i com va lluitar per ells fins a la seva mort. També s'ofereix un recull d'esdeveniments protagonitzats per Joan Gamper en la seva infatigable lluita durant 25 anys dedicats a la promoció de l'esport, la projecció del seu FC

Barcelona i la defensa dels drets nacionals de Catalunya, pàtria estimada de la seva adopció.

DALÍ I EL BARÇA

Prorrogada

Coincidint amb la commemoració de l'any Dalí s'ha preparat una petita mostra que recull la vinculació de Salvador Dalí amb el FC Barcelona, al llarg de la seva vida. L'amistat de joventut amb els nostres exjugadors dels anys vint Emili Sagi-Barba i Vicenç Piera i la realització del gravat homenatge amb motiu del 75 aniversari del Club són alguns dels exemples que il·lustren aquesta mostra.

HORACI SEGUÍ, 40 ANYS AMB EL FUTBOL BLAUGRANA

Prorrogada

El FC Barcelona i l'Agrupació Barça Veterans volen retre homenatge, amb aquesta exposició, a un dels fotògrafs esportius més emblemàtics i que durant quaranta anys ha anat seguint l'actualitat blaugrana: Horaci Seguí. Més d'un centenar de fotografies evocuen moments històrics, inoblidables i curiosos de la vida d'aquest club.

EVOLUCIÓ HISTÒRICA DE L'EQUIPATGE

Prorrogada

A la passarel·la d'accés al Museu s'han instal·lat un conjunt de vitrines que acullen aquesta exposició on es presenta l'evolució de l'equipament utilitzat pels jugadors al llarg de la història: samarretes, botes i pilotes, des del 1899 fins a l'actualitat.

MUSEU DE GEOLOGIA

Parc de la Ciutadella
933 196 895
activmuseuciencies@mail.bcn.es
www.bcn.es/museuciencies

EL MUSEU MARTORELL, 125 ANYS DE CIÈNCIES NATURALS (1878-2003)

Fins al 31 de desembre

A través d'imatges i objectes es descriuen 125 anys d'història del Museu Martorell, primer museu públic de Barcelona i bressol dels museus de Ciències Naturals i Arqueologia de la ciutat. L'any 1924 es va constituir com a Museu de Geologia.

GEMMES DE LA PENÍNSULA IBÈRICA, LES GRANS DESCONEGUDES

Fins al desembre

Aquesta exposició mostra la gran varietat de material amb interès gemmològic que podem trobar d'aquesta àrea. Els antecedents històrics, la recerca de material en brut, la investigació, l'anàlisi dels materials i les seves aplicacions en joieria formen part d'aquest recorregut.

MUSEU D'HISTÒRIA DE CATALUNYA

Pl. de Pau Vila, 3
932 254 700
kmhc@gencat.net
www.mhcat.net

25 ANYS DE SOLIDARNOSC.

UN MOVIMENT QUE SACSEJÀ EUROPA

Del 21 de setembre al 30 d'octubre de 2005

Exposició que s'emmarca en els actes que commemoren els vint-i-cinc anys del sindicat polonès. Trenta-cinc anys després de la Segona Guerra Mundial, que havia deixat en herència una Europa dividida en dues parts antagoniques, l'aparició de Solidarnosc és el primer pas significatiu en el camí cap a la construcció d'un règim democràtic en aquella regió del món.

CLÀSSICS I MÉS.

L'EDITORIAL BARCINO I JOSEP MARIA DE CASACUBERTA

Fins al 8 de gener de 2005

Vuitanta anys després de la seva fundació, la Barcino continua publicant llibres amb la mateixa voluntat inicial de donar a conèixer els clàssics catalans, medievals i moderns. Aquesta exposició fa un recorregut per les diverses etapes per les quals ha passat l'editorial, relacionades estretament amb les circumstàncies polítiques i socials viscudes al país.

"PARA LA LIBERTAD".

LUÍS POVEDA I LA CRÍTICA DE LES DICTADURES

Del 15 de novembre al 12 de febrer de 2006

Obra inèdita d'aquest dissenyador gràfic que va viure un dels períodes artístics més interessants de la nostra història recent. Vinculat als pintors del grup "Dau al Set" i amic d'Antoni Tàpies; vinculat

també a d'altres creadors, com el cantant Joan Manuel Serrat. L'obra de Poveda és una particular mirada als feixismes europeus, la dictadura franquista, els dictadors llatinoamericans i l'imperialisme nord-americà.

MUSEU D'HISTÒRIA DE LA CIUTAT DE BARCELONA

Casa Padellàs Conjunt monumental de la Plaça del Rei
Pl. del Rei, s/n
933 151 111
museuhistoria@mail.bcn.es
www.museuhistoria.bcn.es

Saló del Tinell. Conjunt Monumental de la Plaça del Rei

EL QUIXOT I BARCELONA

Fins a l'11 de desembre

Aquesta exposició sobre la visita del Quixot a Barcelona incorpora ambientacions escenogràfiques inspirades en els llocs i els espais en què es desenvolupa l'acció. El resultat és un muntatge atractiu, suggeridor i de gran força evocadora, que treballa amb imatges i sons relatius a l'activitat de la Barcelona dels segles XVI i XVII.

Monestir de Pedralbes - MHCB

Baixada del Monestir, 9
932 039 282
monestirpedalbes@mail.bcn.es

EL MONESTIR DE PEDRALBES. LA RECUPERACIÓ D'UNA JOIA DE L'ART CATALÀ

Exposició prorrogada

Exposició que mostra les diferents fases de construcció del monestir, des del seu origen fins avui, les restauracions i les darreres intervencions, i incideix fonamentalment en el programa de restauració dels vitralls històrics del monestir i en certs objectes de la col·lecció del museu.

PEDRALBES.

ELS TRESORS DEL MONESTIR

Fins al gener de 2006

A la sala del Dormidor es pot visitar una col·lecció d'obres d'art, mobiliari i objectes litúrgics que, després d'una extensa tasca de restauració i conservació, s'exposa per primera vegada. Preservat durant més de set segles per la comunitat de clarisses, el patrimoni artístic històric i cultural de Pedralbes és un exemple únic en l'àmbit



català. Aquesta exposició ens permet contemplar els objectes en el seu entorn, i ens ajuda a entendre el passat i el present del monestir i de la ciutat.

Centre d'Interpretació del Park Güell

Olot, s/n. Pavelló de Consergeria
932 856 899

GAUDÍ I EL PARK GÜELL. Arquitectura i natura llarga durada

Aquesta exposició mostra la manera com Gaudí entenia l'urbanisme i com el plantejà al Park Güell, posant l'èmfasi en el diàleg entre arquitectura i natura. Es mostra al Pavelló de Consergeria, un edifici projectat per Gaudí que s'ha obert al públic per primera vegada amb aquesta exposició.

MUSEU FREDERIC MARÈS

Pl. de Sant Iu, 5
933 105 800
museumares@mail.bcn.es
http://www.museumares.bcn.es

ALTRES LECTURES, ALTRES MIRADES. Un model iconogràfic: l'Andra Mari Fins al desembre

Amb aquesta proposta, el Museu Frederic Marès vol fer parar l'atenció de les persones que el visitin en algunes de les obres, tant de la Secció d'Escultura com del Gabinet del Col·leccionista, per la seva significació històrica, social o antropològica, més enllà de la presentació artística, pròpia de la col·lecció. La proposta es renovarà periòdicament (cada quadrimestre) amb la presentació d'unes altres dues peces.

TEATRES DE JOGUINA. DE L'ENTRETENIMENT AL COL·LECCIONISME. CATALUNYA SEGLES XIX:XX

Del 15 de desembre de 2005 al 30 d'abril de 2006

L'exposició permet resseguir per primera vegada la història dels teatres de paper a Catalunya, un tema ben desconegut fins ara. Des de les ombres xineses fins als teatres litogràfics, amb els seus prosccenis, telons de boca, de fons, bastidors i personatges, de colors brillants, s'hi pot admirar una selecció ben representativa de les principals editorials dels segles XIX i XX: Paluzie, Seix i Barral, Camaleonte i alguna altra. Aquests



teatres retallables i muntables, nascuts com un entreteniment d'infants, avui són fonamentalment objecte de col·leccionisme. Frederic Marès, el fundador del museu, també n'aplegà. Per això, l'exposició és doble, car alhora que es pot seguir la història a la sala d'exposicions, també es pot veure la col·lecció permanent a la Sala de les joguines, on destaquen set diorames de M. Engelbrecht, que daten cap al 1730-1740, considerats els precursors dels teatres de paper, i peces raríssimes a les col·leccions internacionals.

LA BOUCHERIE, NUNCA MÁS! Del 14 d'octubre al 5 de novembre de 2005

L'obra que ens presenta l'artista Mauro Corda ens enfronta a una realitat que pateixen moltes persones a diferents llocs del món: la tortura. Set escultures de bronze, una per a cada dia de la setmana, cossos martiritzats a escala real, expressen la dualitat de l'ésser humà i la violència que aquest és capaç de desenvolupar.

MUSEU MARÍTIM DE BARCELONA

Drassanes, s/n
933 429 920
c.drassanes@diba.es
www.diba.es/mmaritim

I BIENNAL ART MAR Fins al 27 de novembre

L'Associació d'Artistes i Artesans del FAD i el Museu Marítim de Barcelona, organitzadors de la I Biennial ART MAR, han convidat persones del món de l'artesanía, del disseny, de l'art i de la creació d'objectes i imatges a presentar obres que respiressin "mediterraneïtat", entesa com a reflexió profunda d'allò que significa el nostre mar. De les 459 obres presentades, procedents de 16 països i corresponents a 302 creadors o creadores, se n'han seleccionat 52 que

seran exposades a les Grans Naus del Museu i que abasten una gran varietat de formats, des de videoinstal·lacions a peces d'orfebreria.

EL QUIXOT I EL MÓN DE LES GALERES

A partir del 15 de desembre

Mostra que s'inclou en el seguit d'activitats que es proposen a l'entorn de l'Any del Llibre i la Lectura 2005. L'exposició, organitzada pel Museu Marítim de Barcelona, se centra en la trobada del Quixot amb el mar, que va veure per primera vegada quan va arribar a les platges de Barcelona. Naus, aparells i objectes mariners, i també plans i dibuixos de l'època, formen part d'aquesta mostra, que també ens apropa a la relació de Miguel de Cervantes amb les galeres.

FERDINAND DE LESSEPS: ENTRE TERRA I MAR

Del 16 de novembre de 2005 al 15 de gener de 2006

En el segon centenari del naixement de Ferdinand de Lesseps, el Museu Marítim de Barcelona i el Consolat General de França organitzen una exposició que mitjançant documents originals –gravats, maquetes i pintures– vol mostrar la història del que va ser cònsol de França a Barcelona, en un moment clau per a la història de la capital catalana del segle XIX. La correspondència diplomàtica que va mantenir durant la seva estada a Barcelona ens ofereix un viatge en el temps a través d'extractes originals de premsa, articles i caricatures.

MEDITERRÀNIA, MAR DE VIDA

Del 18 de novembre de 2005 al 15 de gener de 2006

Exposició de fotografia que ens presenta una selecció d'imatges que conformen un ampli reportatge de la Mediterrània, fetes pel fotògraf Carles Virgili Ribé. La tria de les imatges respon al discurs de la mostra elaborat per un equip multidisciplinari (ecologia, geografia, biologia i economia) que ha traçat un retrat actual de la Mediterrània espanyola, en diversos àmbits: climàtic, biològic, etnològic, cultural...

MUSEU NACIONAL D'ART DE CATALUNYA

Palau Nacional. Parc de Montjuïc
936 220 360 / 936 220 376
mnac@correu.gencat.es
www.gencat.net/mnac

CARAVAGGIO I LA PINTURA REALISTA EUROPEA

Fins al 15 de gener de 2006

A l'excel·lent conjunt d'obres de Caravaggio que el MNAC ha reunit per a aquesta exposició, s'hi uneixen d'altres dels grans artistes del Segle d'Or espanyol: Zurbarán, Ribera, Velázquez, Ribalta, Carducho, Tristán i Maíno hi són representats juntament amb els francesos De La Tour i Régner; l'holandès Terbrugghen i els italians Orazio i Artemisia Gentileschi, Borgianni, Saraceni, Caracciolo, Cecco del Caravaggio, Stanzone, Cavallino, Antiveduto Gramatica o el Pensionante del Saraceni.



EL CUBISME I ELS SEUS ENTORNS A LES COL·LECCIONS DE TELEFÒNICA

Del 22 de desembre de 2005 al 23 d'abril de 2006

Aquesta exposició presenta una nova mirada sobre el cubisme, el moviment que, en el marc de la modernitat, va transformar la representació de la realitat. Els pintors cubistes abandonen la perspectiva i la composició racional de l'espai, i inventen una nova manera de representar la forma de les coses, transcendent la visió òptica, sense mimetitzar la realitat.

LA PARAULA FIGURADA. LA PRESENCIA DEL LLIBRE EN LES COL·LECCIONS DEL MNAC

Fins al 8 de gener de 2006

La mostra és un itinerari a través de les col·leccions del museu que intenta desvetllar les múltiples relacions que s'estableixen entre l'obra d'art i l'escriptura. Proposa una aproximació diferent a les



obres d'art, mostra com la paraula juga amb la imatge i apareix al llarg del temps de diferents maneres a la pintura, l'escultura, els cartells o la fotografia. Des de la simple signatura de l'artista o la representació del llibre com un objecte en el quadre, a la recreació de temes literaris o la conversió del llibre en un suport per a l'art.

LA IMATGE PÚBLICA DE ROMA

Fins al febrer de 2006

Els governants de Roma van utilitzar la moneda com un mitjà idoni per difondre la imatge pública de l'Estat romà d'acord amb els seus interessos. En aquesta exposició es presenta una selecció de monedes de les col·leccions del Gabinet Numismàtic de Catalunya del MNAC que mostren l'evolució del missatge iconogràfic de les encunyacions romanes des de les primeres emissions del segle III aC fins a les del segle IV dC. Aquests materials numismàtics es presenten acompanyats d'objectes de luxe d'època romana del Museu d'Arqueologia de Catalunya relacionats amb la vida domèstica, religiosa i militar de l'aristocràcia romana que tenia el poder.

MUSEU PICASSO

Montcada, 15-19
933 196 310
museupicasso@mail.bcn.es
www.museupicasso.bcn.es

LLIBRES IL·LUSTRATS PER PICASSO.

LA COL·LECCIÓ DEL MUSEU

Del 12 de novembre de 2005 al 8 de gener de 2006

Dins del marc de l'Any del Llibre i la Lectura, l'exposició aplega 29 títols del seu fons de llibres de bibliòfil, datats entre 1911 i 1969, que evidencien l'estreta relació que l'artista va mantenir, a partir del 1905, amb alguns dels poetes i escriptors més rellevants del segle XX, com André Salmon, Max Jacob, Jean Cocteau, Iliadz, Tzara, Reverdy i Paul Éluard, entre d'altres. La mostra, que és un testimoni de la trajectòria artística i vital de Pablo Picasso, a més de mostrar el treball i l'interès de Picasso en l'àmbit de l'edició, permet veure'n l'evolució i l'experimentació artística. Mostra d'aquesta unió entre art i edició, són els dos títols

que obriran l'exposició: Saint Matorel, de 1911, i Le siège de Jerusalem, de 1914. Per a aquestes dues obres –que formen part de la trilogia que va escriure Max Jacob sobre el seu alter-ego, Matorel– Picasso va fer una sèrie de gravats que reflecteixen un moment de plenitud de les seves propostes dins del cubisme.

MUSEU TÈXTIL I D'INDUMENTÀRIA

Montcada, 12-14
933 104 516
museutextil@mail.bcn.es
www.museutextil.bcn.es

EL LABORATORI DE LA JOIERIA 1940-1990

Fins al març de 2006

Una particular mirada sobre l'ornament corporal a Catalunya que defineix les inquietuds i les motivacions dels joiers contemporanis a través d'una sèrie d'àmbits temàtics: natura, aparença, procés i individu. L'obra de 32 creadors a través de 132 peces, provinents de donacions particulars

MUSEU DE ZOOLOGIA

Pg. de Picasso, s/n
933 196 912
museuzoologia@mail.bcn.es
www.bcn.es/museuciencies

EL MUSEU MARTORELL, 125 ANYS DE CIÈNCIES NATURALS (1878-2003)

Fins al 31 de desembre

A través d'imatges i objectes es descriuen 125 anys d'història del Museu Martorell, primer museu públic de Barcelona i bressol dels museus de Ciències Naturals i Arqueologia de la ciutat. L'any 1924 es va constituir com a Museu de Geologia.

MITOLOGIA DELS DINOSAURES

Fins al 21 d'abril de 2006

Els dinosaures són un dels llinatges animals del nostre passat llunyà amb una major implantació sociocultural. La informació generada per la paleontologia es transmet freqüentment a l'àmbit popular mitjançant el discurs fantàstic. D'aquesta manera s'ha generat una mitologia particular en la qual els dinosaures constitueixen una icona cultural, dins el fenomen conegut com dinomania. Els dinosaures apareixen sovint en els relats de la ciència-ficció literària, el

còmic i el cinema. Aquesta exposició analitza diferents aspectes del mite dels dinosaures: l'origen i el desenvolupament històric i diverses facetes de la seva estructura a través d'exemples del cinema, el còmic i els llibres. L'exposició està estructurada en quatre àmbits, "Gènesi del mite", "Galeria de mites", "Dinomania" i "Dinosaures i literatura", i inclou sis rèpliques, de mida real, d'esquelets muntats de dinosaures.

CAMBRILS

MUSEU D'HISTÒRIA DE CAMBRILS. MUSEU AGRÍCOLA DE CAMBRILS

Sindicat, 2
977 794 528
mhc.cambrils@altanet.org
www.cambril.org

BERNARDÍ MARTORELL.

UN GRAN ARQUITECTE DEL MODERNISME

Fins al 31 de desembre

Exposició centrada en l'obra arquitectònica de Bernardí Martorell i Puig (1877-1937), a través d'un seguit de plànols, fotografies i documents. Martorell, és l'autor de l'antic celler de la Cooperativa Agrícola de Cambrils, avui Museu Agrícola. Produïda per la Reial Càtedra Gaudí de Barcelona, l'exposició ha estat organitzada amb l'objectiu de donar a conèixer la figura gairebé desconeguda de Bernardí Martorell.

CARDEDEU

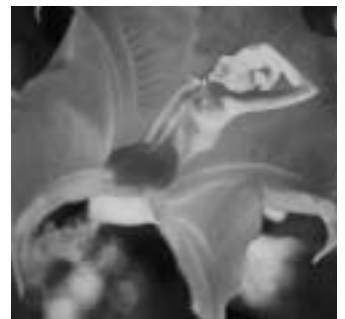
MUSEU ARXIU TOMÀS

BALVEY
Daurella, 1
938 713 070
mcardedeu@diba.es

HERNÁNDEZ PIJUAN

Fins al 11 de desembre

Exposició monogràfica entorn de l'obra d'aquest artista dins del Cicle Cardedeu amb l'Art Vigent.



CERVERA

MUSEU DE CERVERA

Casa Museu Duran i Sanpere Major, 115
973 533 917 / 973 530 488
museu@museudecervera.com
www.museudecervera.com

LES FLORS DE LES BRUIXES

Fins al 30 d'octubre

Es tracta d'una instal·lació artístic-etnogràfica. Una aproximació sensitiva i personal al complex món de les bruixes, com a dones, i de les plantes que elles utilitzen per a la preparació de pocions, ungüents i encanteris. En la instal·lació conflueixen diferents llenguatges. El visitant rep diversos estímuls visuals, auditius, olfactius... i mitjançant el so, els elements vegetals, les fotografies i els textos, s'estableixen ponts de comunicació.

JOSEP FONT I LA TERRISSA NEGRA DE VERDÚ.

FOTOGRAFIES D'ORIOL SAULA

De l'11 de novembre de 2005 al 8 de gener de 2006



La mostra fotogràfica és un passeig pel món dels cantirers de Verdú a través de la seva persona i la terrisseria de cal Berlí. Josep Font és un dels darrers cantirers de Verdú que ha continuat treballant la terrissa negra de Verdú seguint el procés tradicional. Quaranta-quatre fotografies, seleccionades d'un extens reportatge fet entre els anys 1997 i 2004 ens mostren des d'una perspectiva etnogràfica el treball de Josep Font i de la seva família.



ESTERRI D'ÀNEU

ECOMUSEU DE LES VALLS D'ÀNEU

Camp, 22-24. Casa Gassia
973 626 436
ecomaneu@ecomuseu.com
www.ecomuseu.com

LA CISTELLERIA AL PIRINEU
Llarga durada

Aquesta exposició no pretén ser únicament una mostra representativa de les diverses tècniques, materials i models utilitzats pels cistellers i cistelleres pirinenques durant els darrers segles, sinó també una mostra que serveixi per reivindicar una de les activitats que, generació rere generació, s'ha anat desenvolupant arreu de les valls pirinenques i que va implicar un recurs econòmic important per als seus habitants. Creiem que aquesta activitat, tot i que avui dia sembla estar en decadència, podria convertir-se en un interessant recurs de desenvolupament local de futur.

FIGUERES

MUSEU DE L'EMPORDÀ

Rambla, 2
972 502 305
infome@museuemporda.org
www.museuemporda.org

CÈLIA VELA, DEU ANYS.
DEU MIRADES

Del 28 d'octubre al 4 de desembre
Mostra de la trajectòria de la dissenyadora Cèlia Vela que ens descobreix les interioritats del món de la moda. Deu apartats, *Deu mirades*, fan visible el procés que comporta crear qualsevol de les peces de roba que formen part de la seva col·lecció, la posada en escena a les passarel·les Gaudí i Cibeles i la distribució de les col·leccions dins el mercat, com en el cas del Japó. A través de material gràfic, esbossos i dissenys creats per la dissenyadora i altres creacions fetes per a l'ocasió, Vela vol oferir una visió àmplia del seu treball. La seva inspiració es basa en les seves experiències i transporta la seva personalitat a cada peça que elabora, fugint de qualsevol patró establert pel mercat.

JORDI PUIG. ÀLBUM LLADÓ

Del 4 de novembre al desembre

Exposició dels retrats individuals de tots els habitants del poble de Lladó, unes 800 persones, fets en blanc i negre durant el període d'un any, i després transformades en format digital. L'autor vol mostrar totes les persones que formen part d'una comunitat, en un lloc i un temps concret. El treball resulta una mena d'estudi analític d'allò que ens transmet la trajectòria individual, i al mateix temps ens porta a reflexionar sobre la comunitat que retrata, Lladó. Una població que, com altres de la comarca de l'Alt Empordà, ha sofert el despoblament i l'envelliment progressiu dels seus habitants

JOSEP MARIA CAÑELLAS.
PHOTOGRAPHIE DES ARTISTES

Del 16 de desembre de 2005 al 26 de febrer de 2006

L'exposició reivindica i dona a conèixer la trajectòria professional i artística del fotògraf Josep Maria Cañellas (Reus 1856 – París 1902), mostrant al públic per primer cop una selecció important de les seves fotografies, inèdites la major part, d'un important valor etnogràfic i artístic. L'autor de l'Àlbum Rubaudonadeu –l'extens i excepcional reportatge de 550 fotografies fet l'hivern de 1889, on es localitzen tots els pobles de la comarca altempordanesa– era d'origen català però vivia i treballava a París



per als artistes de Montmartre i Montparnasse a finals del segle XIX (Rodin, Blay, Zuloaga, Rusiñol, Pellicer) i les seves instantànies de carrer són considerades pioneres en aquest camp. La major part del seu llegat –localitzat fins avui– es troba en col·leccions privades i en importants col·leccions públiques i privades de renom internacional.

GAVÀ

MUSEU DE GAVÀ

Dolors Clua, 13-14
936 382 570
museu.gava@aj-gava.net
www.museu.gavaciutat.net

DISSENYADORS PER A UN MITE. HOMENATGE A TOULOUSE-LAUTREC

Fins al 30 d'octubre

Mostra de seixanta cartells dels millors dissenyadors gràfics, creats amb motiu del centenari de la mort de Toulouse-Lautrec. Apassionat pel món del cartell, Toulouse-Lautrec (1864-1901) va rebre encàrrecs de la majoria de cabarets de París. Sota la influència de l'estampa japonesa va desenvolupar un estil molt personal que va revolucionar el llenguatge del cartell i li va donar reconeixement internacional. Cent anys més tard, dissenyadors gràfics de renom com Mariscal, Anthon Beeke, Paula Scher o Ikko Tanaka reinterpreten la seva obra i ens apropen la seva figura.

ANIMALES DE PIEDRA. LA HUELLA DEL PASADO

Del 6 de novembre al 2 de desembre

La de la Terra és una història sorprenent i fascinant que, en part, es coneix gràcies a l'estudi dels éssers vius fossilitzats. Aquesta exposició de l'Obra Social de Caja Madrid ens permetrà conèixer, a partir d'una àmplia mostra de fòssils, com ha estat el procés evolutiu des de les primeres formes de vida fins a la fauna actual, i els canvis, de vegades graduals, de vegades catastròfics, que han anat afectant la vida del planeta.

GIRONA

MUSEU D'ART

Pujada de la Catedral, 12
972 203 834
museuart@ddgi.es
www.museuart.com

CALÇÓ. UN ART AMAGAT

Fins al 29 de gener 2006

En Calçó (Jaume Serra i Martí) de 92 anys exposa per primera vegada, de manera monogràfica la seva obra. L'exposició presenta un conjunt de pintures creades en la intimitat per necessitat d'expressar, denunciar i exterioritzar una visió



personal molt marcada pels esdeveniments socials. És el resultat d'una afició amagada que durant seixanta anys l'artista ha anat experimentant.

JOAN MASSANET O L'ESPECTRE DE LES COSES

Del 22 d'octubre de 2005 al 29 de gener de 2006

Joan Massanet un dels representants més fermes del surrealisme a Catalunya i portador d'un llenguatge malgrat una filiació daliniana evident en els seus orígens, mostra uns trets i un desenvolupament summament personals. En Massanet es produeix una fusió entre el vocabulari surrealista i un interès clar pel passat clàssic. L'escenari de la seva pintura és la costa de l'Empordà, en la qual ressonen els ecos de les diverses cultures que han circulat pel Mediterrani i que apareixen com formes espectrals en la seva obra. L'exposició proposa un recorregut intens per les diverses etapes en què es divideix la seva trajectòria, des del calat dalinià de la seva època de plenitud surrealista, passant per la pintura més dramàtica i expressionista de la postguerra, fins a l'univers matèric dels últims anys.

LÍNIES DE VISIÓ.**ALBERT MACAYA**

Del 23 d'octubre de 2005 al 8 de gener de 2006

Les obres artístiques del passat són rastres d'un moment que no és el nostre, testimonis d'un temps del qual no posseïm les claus. A través de l'art intentem traspasar l'opacitat dels segles. En un espai envoltat d'art del passat, és inevitable pensar en aquest carter de pantalla per mirar a través del temps d'una peça històrica. A "Línies de Visió", es vol materialitzar aquesta idea de mirar a través de l'obra d'art per actualitzar un món que no és ja el nostre, però amb



el qual estem connectats per fils invisibles d'herència i cultura. Un fragment d'una peça del museu serà ampliat en una pantalla translúcida, de manera que les línies del dibuix es convertiran en espais buits, en discontinuïtats en l'opacitat. Línies per mirar a través, per "veure entre línies", al·ludint a la capacitat de l'art de dir molt més del que mostra tot activant sentits potencials.



ENRAONAMENTS III.

JOSEP BEULAS

De l'11 de novembre de 2005 al 9 d'abril de 2006

"Enraonaments III", a través del pintor Josep Beulas, nascut a Santa Coloma de Farners i resident a Osca, fa un recorregut per l'evolució artística de l'artista, que alhora ens parla del recorregut del paisatge des de l'Escola d'Olot, passant per Joaquim Mir, fins als seus paisatges integrals.

MUSEU D'HISTÒRIA DE LA CIUTAT

De la força, 27
972 222 229
pfreixas@ajgirona.org
www.ajuntament.gi/museu_ciutat

Sala d'exposicions del Museu d'Història de la Ciutat

Placeta Institut Vell, 1

COL·LECCIÓ D'ALT LLIÇ. TAPISOS D'ART CONTEMPORANI

Fins al 8 de gener de 2006
Mostra del treball de confecció de tapisos fet al llarg de 10 anys pels alumnes de l'Escola Municipal d'Art de Girona. Des de l'any 1994, l'EMA ha convidat anualment un artista contemporani a fer un cartró de tapís perquè sigui manufacturat durant un curs al taller de l'escola, utilitzant els telers centenaris de la fàbrica Aymat de Sant Cugat i la tècnica pròpia de l'Escola Catalana de Tapís, sota la direcció del mestre llicer Carles Delclaux. També s'exhibeixen els cartrons per a tapís fets per artistes

d'autors com Ansesa Gironella, Pep Camps, Narcís Comadira, Modest Cuixart, Francesc Estivill, Domènec Fita, Jordi Martoranno, Torres Monsó, Juan José Torralba i Pere Vicens. També es mostra una col·lecció de 10 cartells de les diverses exposicions individuals d'aquests 10 anys. Per tal de contextualitzar les obres i el treball dels teixidors, es reproduirà dins les Sales d'Exposicions un taller de l'EMA amb les eines i llanes emprades.

Sala carbonera i cisterna del Museu

Pujada Sant Feliu

GUINYOL. EL TEATRE DE LA VIDA

Fins al 13 de novembre de 2005

Exposició de fotografies de Frédéric Lebaill, un fotògraf que tria com a tema recurrent en tots els seus projectes, l'anàlisi de l'ésser humà. Aquí continua aquesta recerca a través de tota una cort de personatges: Granafon, Madelon, Gendarme..., que imiten la vida en una paròdia universal en què la grandesa humana es barreja amb les seves misèries universals. Guinyol, essència del gran teatre de la vida.

GRANOLLERS

MUSEU DE GRANOLLERS

A. Clavé 40-42
938 706 508 Fax: 938 793 919
museu@ajuntament.granollers.org
www.museugranollers.org

PSICALÍPTIC. L'ERÒTICA DEL DIBUIX (1914-1936)

Fins al 27 de novembre

Les revistes psicalíptiques que són objecte d'exposició van publicar-se a casa nostra al llarg dels primers anys del segle XX, un moment històric de gran intensitat i transcendència que va desembocar dramàticament en la Guerra Civil i la devastadora dictadura franquista. En aquells primers trenta anys del segle es va viure, en molts aspectes i especialment en el de la cultura, un moment d'especial eferescència creativa, com l'aparició d'un bon nombre de revistes que satisfien les exigències d'una població cada cop més alfabetitzada i amb més ganes de conèixer les característiques i contradiccions del món que l'envoltava. Dins la diversitat temàtica, destaquen les

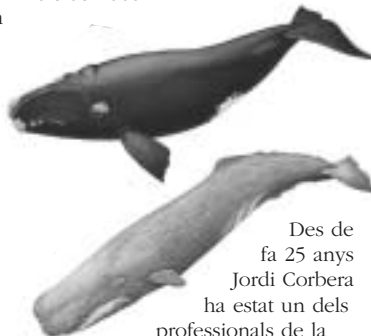
de contingut eròtic amb dibuixos suggeridors, combinats amb les paraules malicioses i de dobles i triples sentits, els elements que conduïen els lectors al món de les passions privades. Notables artistes gràfics –Opisso, Escobar, Méndez Álvarez... – van moure's amb elegància per aquest món prohibit i fascinant.

MUSEU DE GRANOLLERS CIÈNCIES NATURALS

Francesc Macià, 51. La Tela
938 709 651
m.granollers.cn@diba.es
www.museugranollers.org

DIBUIXAR EL MAR. JORDI CORBERA, 25 ANYS D'IL·LUSTRACIÓ CIENTÍFICA

Del 16 de setembre al 13 de novembre de 2005



Des de fa 25 anys Jordi Corbera ha estat un dels professionals de la il·lustració científica que

més temps ha dedicat a observar i dibuixar les espècies marines tant de flora com de fauna. La seva vinculació a l'Escola del Mar de Badalona i a l'Institut de Ciències del Mar de Barcelona s'ha traduït en una bona part de la seva obra que podem observar en aquesta exposició.

Ha col·laborat en diverses obres, entre les més conegudes de les quals destaquem les enciclopèdiques Història Natural dels Països Catalans i Biosfera.

XIX MOSTRA DE BOLETS

Del 18 de novembre al 4 de desembre de 2005

Mostra de bolets, programació de sortides acompanyats d'un expert en micologia. L'exposició ens ex-



plica el que és un fong, la seva ecologia i biologia, els diferents tipus de fongs. La mostra de bolets en fresc es manté durant tota l'exposició amb la participació de voluntaris en les sortides matinals de micologia.

AUS, ADAPTACIONS AL MEDI

Del 16 de desembre de 2005 al 29 de gener de 2006

Les adaptacions fisiològiques de les aus al medi ambient és el tema central que aborda aquesta proposta d'exposició. La mostra es planteja en deu grans àmbits: les aus al món, el plomatge, el vol, els becs, les potes, la reproducció, el món sensorial de les aus, la migració, les veus dels ocells i, per últim, "els canvis produïts per l'home: allò per a què les aus no estan adaptades". L'exposició es complementa amb uns mòduls que presenten deu espècies d'ocells seleccionades per alguna adaptació molt característica i amb un audiovisual sobre el vol de les aus.

L'HOSPITALET DE LLOBREGAT

MUSEU D'HISTÒRIA DE L'HOSPITALET

Carrer de Joan Pallarès, s/n
933 381 396
m.hospitalet@diba.es
www.diba.es/museus/mhll.htm

XIII MOSTRA PESSEBRISTA

De l'1 de desembre de 2005 al 8 de gener de 2006

Amb la col·laboració i la participació de pessebristes, artistes i entitats de la ciutat.





IGUALADA

**MUSEU DE LA PELL
D'IGUALADA I COMARCAL
DE L'ANOIA**

Joan Mercader, s/n
938 046 752
m.igualada@diba.es
www.aj.igualada.net

**EL FONS D'ARQUEOLOGIA
DEL MUSEU**

Fins al 20 d'octubre

Sisena exposició sobre els fons del museu no exposats al públic, integrada per una mostra de les peces arqueològiques més significatives i més ben conservades procedents de diversos jaciments de la comarca de l'Anoia i d'alguna altra població veïna, pertanyents als termes municipals de Cabrera d'Igualada, Castellfollit del Boix, Castellolí, Igualada, Jorba, la Pobla de Claramunt, la Torre de Claramunt, Odena, Rubió i Vilanova del Camí.

**PREMIS CIUTAT D'IGUALADA
DE CREACIÓ ARTÍSTICA**

Del 11 al 27 de novembre de 2005

Exposició corresponent a la novena edició del Premi de Pintura Gaspar Camps que convoca anualment l'Institut Municipal de Cultura, dins dels Premis Ciutat d'Igualada de Creació Artística.

**FIGAR-HI EL NAS.
LES OLORS: ESSÈNCIES I
FRAGÀNCIES NATURALS**

Del 20 de desembre de 2005 al 22 de gener de 2006

En la vida quotidiana, les explicacions teòriques sobre els òrgans dels sentits no són equitatives i l'olfacte no en resulta precisament el més afavorit. Aquesta exposició, produïda per la Fundació la Caixa, dona a conèixer com es produeix biològicament la captació de les partícules oloroses i fa descobrir les bases científiques de l'olfactació, la seva transmissió al cervell i com la ment conforma el complex fenomen de la percepció, sense oblidar alguns aspectes culturals i històrics de la relació de l'home amb el món de les olors. La part més extensa i important d'aquesta exposició està formada per les seixanta olors naturals diferents que es poden olorar: essències primàries, plantes, flors, fruits i llavors, fulles, arrels, fustes, resines, olors animals i olors ambientals. Per

acabar, dues "essències problema" posen a prova l'habilitat olfactiva dels visitants.

LLEIDA

**MUSEU DE LLEIDA.
DIOCESÀ I COMARCAL**

Bisbe, 1
973 283 075
museu@mlldc.e.telefonica.net

Església de Sant Martí
Sant Martí, s/n
973 273 230

Centre d'Art La Panera
Església romànica de Sant Martí

**DUAL. TRÀNSITS I ENCREUAMENTS
PER LA HISTÒRIA DE L'ART**
Fins al 23 d'octubre

Es tracta d'una exposició que té com a objectiu conjuminar i establir diàlegs entre les expressions artístiques més contemporànies i avantguardistes, en diferents suports i tècniques, amb objectes procedents dels fons artístics del Museu de Lleida de diferents èpoques: romànics, gòtics, renaixentistes i barrocs. Aquesta transversalitat temporal entre les obres relacionades posarà de manifest la perdurabilitat dels temes esmentats al llarg de la història. Està dividida en 5 eixos temàtics preestablerts: la mort, el ritual, l'ofrena, la paraula i el sacrifici.

Catedral Nova de Lleida
**L'EUCARISTIA.
EL TRESOR DE L'ESGLÉSIA**

Del 31 d'octubre de 2005 fins al 8 de gener de 2006

Aquest any l'Església catòlica el dedica al sagrament de l'Eucaristia i se celebra al seu voltant un Sínode de Bisbes. El Bisbat de Lleida vol adherir-se a aquesta iniciativa i organitza una exposició, en col·laboració amb el Museu de Lleida: Diocesà i Comarcal, on s'exhibiran diverses peces d'art: pintura, escultura, orfèbreria, indumentària, que mostrin escenes i símbols eucarístics.

MARTORELL

**L'ENRAJOLADA, CASA
MUSEU SANTACANA**

Aigua, 1
937 750 795
m.martorell@diba.es
www.diba.es/museus/mesm.htm

PUNTES DE COIXÍ, SEMPRE!
Del 7 al 30 d'octubre

Exposició de la XV Trobada de Puntaires de Martorell.

**Sala Muxart. Centre
Cultural.**

Plaça de les Cultures, s/n

**TARDOR D'ART DE
MARTORELL**

Del 6 al 30 d'octubre

Exposició anual de fotografia organitzada pel Club Cine Foto de Martorell i pel Patronat Municipal de Cultura de l'Ajuntament de Martorell.

**Sala d'Exposicions
Memorial Vicenç Ros.**

Pl. Font de la Mina, s/n

**EL MUSEU MUNICIPAL VICENÇ
ROS, EL MUSEU DE TOTS.
1945-2005**

Fins al 31 de desembre

Exposició amb fons del Museu Municipal Vicenç Ros en homenatge a les persones que han ajudat a formar-lo amb les seves donacions durant aquest 60 anys.

EL MASNOU

**MUSEU MUNICIPAL DE LA
NÀUTICA DEL MASNOU**

Josep Pujades Truch, 1
935 405 002
museu.nautica@elmasnou.net
www.elmasnou.es

**Sala d'Actes Municipal.
Edifici Centre**

c/ Josep Pujades Truch, 1 A

**VIII CONCURS DE
FOTOGRAFIA.**

RETRATS DEL MASNOU.
EL PATRIMONI DESCONEGUT

Del 22 d'octubre al 20 de novembre

Exposició on es mostren els treballs presentats al concurs d'enquany "Cancel·ls, entrades i rebadors del Masnou". Per vuitè any consecutiu el Patronat Municipal i l'Ajuntament del Masnou ens conviden a participar en el concurs.

Gràcies a les imatges dels participants any rere any es va ampliant l'arxiu d'imatges municipal.

ANIMALS DE PEDRA

Del 3 de desembre de 2005 al 21 de gener de 2006

Mostra sobre la història de la Terra des dels seus orígens, fa més de 4.500 milions d'anys. N'explica les eres, períodes i èpoques, els grans avantatges, les extincions i els canvis que han sofert els continents.

MATARÓ

MUSEU DE MATARÓ

El Carreró, 17-19
937 58 24 01
museu@ajmataro.es
www.cultura.mataro.org

LA FINESTRA OBERTA.

PAISATGISMES CATALÀ 1860-1936
Del 23 de setembre al 30 d'octubre

La mostra és una acurada selecció d'una setantena d'obres d'artistes de primera línia de la història de l'art català i nacional (Rusiñol, Casas, Anglada Camarasa...) i ens permet fer un recorregut per la pintura del paisatge català des del Romanticisme, el realisme pictòric (escola d'Olot...), l'art nou, el Modernisme, el Noucentisme... L'exposició és el fruit del treball de col·laboració de tretze museus locals que conserven obres d'aquest període i és, per tant, una ocasió única de veure-les reunides.


**D'IMMIGRANTS A
CIUTADANS.**

LA IMMIGRACIÓ A CATALUNYA, DEL
FRANQUISME A LA RECUPERACIÓ DE
LA DEMOCRÀCIA

Del 17 de novembre de 2005 al 29 de gener de 2006

La mostra pretén que reflexionem sobre el que el segle XX ha significat per a la història de Catalunya:



un enorme trasbals demogràfic, el més gran de la seva història. També sobre el fet que els actuals habitants de Catalunya tenim un passat comú com a immigrants vinguts de moltes bandes i, per tant, mestís. Més de la meitat en un passat molt recent: el període 1939-1975, que coincidí amb la dictadura del general Franco. Però tot i que el contingut que aquí pot resseguir-se se centra en aquells anys, cal pensar que l'altra meitat també té els seus orígens en migracions anteriors, algunes de molt anteriors en el temps i d'altres no tant. Hi ha paral·lelismes entre el fenomen al qual avui assistim i el que va donar-se al segle passat? Més dels que ens imaginem...

OLOT

MUSEU COMARCAL DE LA GARROTXA

Hospici, 8
972 279 130
museucomarcal@olot.org
www.olot.org

100 ANYS MUSEU-BIBLIOTECA

Fins al 23 d'octubre

Exposició en la qual es presenten els aspectes més significatius des del punt de vista històric i patrimonial, de l'actual Biblioteca Marià Vayreda i del Museu Comarcal de la Garrotxa, ambdues institucions fruit de les successives reestructuracions i reformes de l'inicial Museu-Biblioteca fundat el 1905.

PALAMÓS

EL CAU DE LA COSTA BRAVA. MUSEU DE LA PESCA

Moll pesquer, s/n
17230 Palamós
972 600 424
museudelapesca@palamos.org
www.museudelapesca.org

MERCI, JULES.

JULES VERNE, 1828-1905

Fins al 30 d'octubre

Cent anys després de la seva mort, tres museus s'agermanen per retre homenatge a l'herència que hem rebut de Verne. El Museu de la Pesca (Palamós) recull l'imaginari mariner i oceànic, que l'escriptor va enlairar a la categoria d'espai

mític, i el converteix en un àmbit per a l'aventura, el coneixement i la descoberta d'un mateix. El Museu del Cinema (Girona) ens mostra la gran influència del novel·lista en aquest mitjà artístic: bé com un dels autors del món més adaptats a la gran pantalla, bé com a font d'inspiració continuada per a cineastes fascinats pel sentit de la meravella. El Museu del Jugué de Catalunya (Figueres) ens revela com la influència dels llibres d'aventures de l'escriptor i les il·lustracions que els acompanyaven han esperonat, d'una manera més o menys directa, la fantasia, el disseny de joguets, cromos o llibres en moviment.

VAIXELLS DE JOGUINA

Del desembre de 2005 al febrer de 2006

Exposició temporal formada per una interessant col·lecció particular de vaixells de llauna del primer terç del segle XX, amb una gran varietat d'orígens i estils que vol apropar aquest llegat a petits i grans.

PREMIÀ DE MAR

MUSEU DE L'ESTAMPACIÓ

Joan XXIII, 2-8
937 529 197
Aj172.museu@premiademar.org

MOSTRA DE LA PRIMERA FASE DE L'EXPOSICIÓ PERMANENT DEL MUSEU

Des de l'1 de juliol, el Museu de l'Estampació mostra el fenomen de l'estampació tèxtil a Catalunya. En una primera fase es veuen els inicis, la història i les tècniques tradicionals d'estampar des del segle XVIII fins a l'actualitat, i en les etapes següents, els secrets del color, el gran protagonista, en una cuina o laboratori que recull colorants naturals i sintètics.

PÚBOL (LA PERA)

TEATRE MUSEU DALÍ – CASA MUSEU CASTELL GALA-DALÍ

C. de Gala-Dalí, s/n
972 488 655
pbgrups@dali-estate.org

DALLIBRES

Fins al 31 de desembre

Mostra d'investigació, en què es vol explorar el Dalí lector. Els continguts són bàsicament fotografies de Dalí i Gala llegint, algunes d'inèdites, fetes per fotògrafs del prestigi de Brassai, Man Ray, Eric Schaal, Català Roca, Ricard Sans, Juan Gyenes o Meli. També s'hi exposen quatre dibuixos, alguns llibres escrits per Dalí com *La Vida Secreta de Salvador Dalí* i *50 secrets màgics per pintar* i, finalment, llibres, en les pàgines interiors dels quals Dalí havia fet intervencions a llapis o tinta. Per a Dalí, el llibre és contemplat també com un objecte artístic i com un element d'inspiració.

REUS

MUSEU SALVADOR VILASECA MUSEU D'ART I HISTÒRIA DE REUS

Pl. de la Llibertat, 13
977 344 833

REUS, 70 ANYS DE MUSEU. DESCOBREIX ELS TRESORS!

Llarga durada

El Museu d'Art i Història repassa la història de la institució museística reusenca des de la seva fundació, l'abril de 1934, fins als nostres dies. A través de l'exposició dels fons de l'Institut Municipal de Museus es vol recuperar la història del museu i, al mateix temps, de la ciutat de Reus.

AMB DEURES. ARTISTES, COMISSARIS, CRÍTIKS I TAMBÉ EDUCADORS

Fins al 6 de novembre

Exposició comissariada per Aureli Ruiz que tracta d'artistes que han exercit de comissàries i comissaris i de professionals de la crítica al Camp de Tarragona. Aquesta mostra combinarà obres, entrevistes i documentació de cinc artistes: Ramon Ferran, Josep Blanchart, Abel Figueres, Joan Casals i Asumptat Rosés.



LES DANSES DE L'ÈXTASI: VIATGES INTROSPECTIUS EN LA CULTURA TRANCE.

DE SERGI NOGUÉS I MONT, "MAVERICK"

Fins al 6 de novembre

Mostra gràfica acompanyada de música sobre el fenomen global de la cultura *trance*. Amb imatges i elements típics de les festes raves i de la música electrònica *chillout*.

ART AL CARRER

A partir del 18 de novembre

Mostra de maquetes i projectes del pla d'escultura urbana de la ciutat de Reus, amb un text d'Abel Figueres, redactor del Pla.

SABADELL

MUSEU D'ART DE SABADELL

Doctor Puig, 16
937 257 747 / 937 257 144
mas@ajsabadell.es
www.ajsabadell.net

JOAN VILA CASAS A LA COL·LECCIÓ DEL MUSEU D'ART DE SABADELL

Fins al 20 de novembre

El Museu d'Art de Sabadell vol fer conèixer la important adquisició d'un conjunt d'obres de Joan Vila Casas que recentment han ingressat a les col·leccions del museu, i que el converteixen en un centre de referència obligada per a l'estudi i difusió de l'obra de l'artista. Joan Vila Casas, pintor, gravador, ceramista, escenògraf i fins i tot escriptor, d'origen sabadellenc, ha representat un paper rellevant dins de l'art abstracte català. La seva



obra es concretarà en les "planimetries", composicions geomètriques que recorden els plànols topogràfics de grans ciutats. En contemplar-les ens fa la sensació d'estar obtenint una visió aèria de qualsevol ciutat i més encara quan utilitza les possibilitats matèriques, amb el relleu i els contrastos de textures.

RAMIRO FERNÁNDEZ SAUS 1986 - 2005. SINGULARS PROPIS. ARTISTES SABADELLENCES CONTEMPORANIS

Fins al 21 de novembre

Dins del cicle *Singulars Propis. Artistes sabadellenques contemporànies*, que compleix cinc anys de trajectòria continuada, aquesta exposició consolida la línia de suport a l'art contemporani sabadellenc. Ramiro Fernández Saus treballa amb la memòria, real o inventada, d'un ideal proporcionant moments de somni amb un llenguatge arrelat en la tradició, però alhora amb una visió plenament contemporània. El món autosuficient de Ramiro Fernández Saus se serveix de referències personals tamiades per la història de l'art occidental.

LA COL·LECCIÓ, 1875-1936 EN CD-ROM

De l'1 de desembre al 5 de febrer de 2006

Amb l'objectiu de donar visibilitat a la col·lecció del Museu d'Art, es presenta en format CD-ROM la catalogació de l'obra que la col·lecció conserva des dels seus inicis fins a la Guerra Civil, com a complement de l'exposició permanent que es pot veure en aquests moments a la segona planta del museu i del seu corresponent catàleg, ja editat. És obligació de tot museu fer les tasques de documentació dels seus fons, i per una altra banda posar-la a l'abast de totes les persones interessades.

ESTEVE VALLS BAQUÉ. Poeta d'un art pur

Del 15 de desembre al 19 de març de 2006

L'exposició i el catàleg volen ser un homenatge a Esteve Valls Baqué (1909-1994), pintor de referència de la nostra ciutat mancat d'un necessari estudi i de difusió. En general el pintor visqué en la forma una immensa i grandiosa poesia, i es lliurà al precepte de

l'antiga Acadèmia que entén l'art com una qüestió mental i científicament lligada a l'expressió espiritual, i va oferir el seu cos i la seva ment als misteris de la creació. Ara, la seva figura pren una nova dimensió quan queda emmarcada en els entrellats de la cultura i l'art sabadellenc i en el context de la història del pensament del segle XX.

INSTITUT DE PALEONTOLOGIA MIQUEL CRUSAFONT

Escola Industrial, 23
937 261 769 i 937 266 388
m.sabadell.pal@diba.es
www.diba.es/museus/inspal.asp

ORIGINAL O CÒPIA?

Llarga durada

Reflexió museística sobre la utilització de rèpliques en els museus de ciències, on el concepte d'original o peça única és molt diferent d'altres disciplines, com per exemple l'art o la història. Molts dels objectes que s'exposen als museus i a les col·leccions paleontològiques són rèpliques d'originals que es troben en altres museus, centres d'investigació o universitats, sovint protegits i emmagatzemats o a disposició de la ciència. En aquesta exposició es podrà veure una projecció que mostra com treballen els paleontòlegs i paleontòlogues, excavadores i excavadors i restauradores i restauradors de l'Institut de Paleontologia, amb una explicació de com s'han fet còpies emblemàtiques: el rinoceront de Crespià (Banyoles, Pla de l'Estany), el de Pozu Peruyal (Benia de Onís, Astúries) i les restes vegetals de Fumanya (Berguedà). També es presenta un joc on el públic ha d'intentar diferenciar els fòssils originals de les còpies.

SANT FELIU DE GUÍXOLS

MUSEU D'HISTÒRIA DE LA CIUTAT

Abadia, s/n. Monestir
972 821 575
museuhistoria@guixols.net
guixols.net/sfghisto.htm

MEMÒRIA DE LA POSTGUERRA, 1940-1960

Fins al 30 de novembre

L'objectiu d'aquesta mostra és el de donar a conèixer, un xic més, un període difícil de la nostra

història, que es complementa amb altres activitats que s'aniran fent durant el període d'exposició: xerrades de guixolencs a les escoles, itineraris, concurs literari Sant Jordi, conferències...

EL SALVAMENT MARÍTIM. PROMONTORI DELS GUÍXOLS

L'estació de salvament de naufrags de Sant Feliu de Guíxols és un conjunt patrimonial únic de materials originals. El bot i altres útils de salvament s'exhibeixen en la seva ubicació original a la Punta dels Guíxols. L'exposició es complementa amb recursos audiovisuals que ajuden a entendre el context històric i social.

ELS BARRIS MARINERS

Del 15 de desembre de 2005 al 12 de febrer de 2006

L'exposició ens mostra l'evolució dels barris mariners al llarg de la costa catalana, s'hi podran veure imatges característiques dels litorals, les platges amb barques, habitatges de pescadors i de mariners, etc. Són imatges d'un temps passat i que gairebé ha desaparegut del nostre paisatge visual de la costa catalana.

SANTA COLOMA DE GRAMENET

MUSEU TORRE BALDOVINA

Plaça de Pau Casals, s/n
933 857 142
m.st.colomag@diba.es
www.diba.es/museus/mtbhc.htm
http://www.minorisa.es/mtbhc/index.htm_block

48a EXFILGRAMENET

Fins al 16 d'octubre

Mostra dels treballs de filatèlia fets pels membres del cercle filatèlic al llarg de l'any, enguany dedicada al colomenc Joan de Sucre i Blasco.

AUS. ADAPTACIONS AL MEDI

Del 20 d'octubre al 4 de desembre

No hi ha pràcticament cap racó del planeta on no arribin a viure les aus: mars oberts, deserts, zones polars, alta muntanya... Aquest miracle és degut a la gran diversitat d'espècies, més de 9.000, i a l'enorme variabilitat de les adaptacions al medi que aquestes presenten, tant per la seva fisiologia com per la seva ecologia. Les adaptacions fisiològiques de les

aus al medi ambient és el tema central que aborda aquesta exposició, produïda conjuntament pel Museu Comarcal de la Garrotxa i la Fundació Caixa Sabadell.

SITGES

MUSEU CAU FERRAT

Fonollar, s/n
938 940 364
m.sitges@diba.es
www.diba.es/museus/
Sala Vaixells. Palau Maricel

Sala Vaixells. Palau Maricel

PRÆSERVARE.

MEMÒRIA DE 10 ANYS DELS TREBALLS DE CONSERVACIÓ I RESTAURACIÓ DEL CONSORCI DEL PATRIMONI DE SITGES

De 5 de novembre al 18 de desembre

Amb motiu del seu desè aniversari el Consorci del Patrimoni de Sitges vol presentar, mitjançant aquesta petita mostra, una de les tasques més importants que porta a terme malgrat que, pel seu caràcter intern, pot ser una de les més desconegudes. Parlem de totes aquelles actuacions adreçades a garantir la conservació del ric llegat patrimonial del qual Sitges és dipositari.



TARRAGONA

MUSEU D'ART MODERN

Santa Anna, 8
977 235 032
mamt@altanet.org
http://www.altanet.org/MAMT

ELS QUATRE GATS. 1897-1903. DE CASAS A PICASSO

Fins al 23 d'octubre de 2005

Aquesta exposició pren com a punt central Els Quatre Gats, cerveseria amb vocació d'indret de trobada per a gent amb inquietuds estètiques que forma part de la mitologia del moment més viu del modernisme i ha entrat també en



la mitologia de l'art modern internacional. L'exposició reflecteix de forma àmplia i detallada l'ambient artístic i cultural de Barcelona –ciutat amb vocació europea i cosmopolita i focus cultural d'avantguarda en el canvi de segle– i presenta unes vuitanta obres d'un ampli grup d'artistes lligats al mític local: des del modernisme més vell (Ramon Casas, Miquel Utrillo) al més actual (Ramon Pichot, Isidre Nonell, Ricard Canals) fins arribar als joves rebels (Pablo Picasso, Carles Casagemas, Ricard Opisso) o a figures inqualificables (Darío de Regoyos, Anglada-Camarasa, Joaquim Mir).



JACINT SALVADÓ. UN CAMÍ VERS L'ABSTRACTIÓ

Fins al 30 d'octubre de 2005

Exposició antològica de l'obra del pintor Jacint Salvadó (Mont-roig del Camp 1892 – Le Castellet 1983). Fidel representant de l'avantguarda catalana, desenvolupa la seva trajectòria artística bàsicament a França i Suïssa. Exposa per



primer cop a l'Estat espanyol el 1975, a la Galeria Itàlia d'Alacant, i posteriorment a Valle Ortí i Muro de València. Després que la seva mort passés quasi desapercebuda per al món artístic català, la Sala Dalmau impulsà el seu reconeixement amb una exposició homenatge feta el 1994; el 1999 la Generalitat de Catalunya, de la mà de M. Lluïsa Borràs li dedicà una mostra antològica, i el 2002 ho féu el Museu Nacional Centre d'Art Reina Sofia.

JAUME PLA, GRAVADOR

Del 3 de novembre a l'11 de desembre

Ara que fa deu anys que Jaume Pla va morir, el Museu d'Art Modern de Tarragona presenta una mostra de la seva obra com a gravador. Es tracta d'una part de la col·lecció que posseeix El castell-Ecomuseu urbà de l'Ajuntament de Rubí de la qual s'ha seleccionat diverses obres de temàtiques diferents, com ara retrats i figures, gravats amb vinculació literària i paisatges diversos –alguns dels quals vinculats a les comarques tarragonines.

JAUME SOLÉ. RETROSPECTIVA PICTÒRICA

Del 21 de desembre de 2005 al 29 de gener de 2006

El Museu d'Art Modern conjuntament amb l'Autoritat Portuària de Tarragona presenta una exposició retrospectiva del pintor valencenc Jaume Solé. Es tracta de donar a conèixer, de la forma més àmplia possible, la trajectòria pictòrica d'aquest artista, d'ençà dels anys seixanta en què participà en la creació i desenvolupament del grup artístic Un Nus, fermament vinculat a la lluita democràtica, fins als nostres dies.

JESÚS ALGOVÍ. EL PROJECTE SÍSIF

Del 10 de novembre a l'11 de desembre

L'artista sevillà Jesús Algoví, presenta una etapa més del Projecte Sísif. Aquest és un treball multidisciplinari que gira entorn a Sísif, el personatge mitològic grec, fill d'Èol i pare de Glauc, que fou condemnat per Zeus a empenyer eternament fins al cim d'una muntanya una roca enorme que, un cop dalt, torna a rodolar fins al fons. Aquest projecte ha estat exposat a l'Air Gallery de Londres, a



la Josef Nisters de Speyer i a la I Fira Internacional de Projectes d'Art Contemporani, ambdues a Alemanya.

MUSEU NACIONAL ARQUEOLÒGIC DE TARRAGONA

Pl. del Rei, 5
977 236 209
mnat@mnat.es
www.mnat.es

LA FRAGILITAT EN EL TEMPS. EL VIDRE A L'ANTIGUITAT

Fins al 26 de febrer de 2006

Exposició, organitzada pel Museu d'Arqueologia de Catalunya, que presenta una selecció de les millors peces de vidre antic conservades en les seves diferents seus –la seu de Barcelona del MAC, els museus de les seves gironines del MAC (Empúries, Ullastret i Sant Pere de Galligants) i el Museu Nacional Arqueològic de Tarragona–, ordenades a partir de les tècniques de fabricació i de decoració. Es tracta d'objectes que devien ser utilitzats per algú no gaire diferent a nosaltres. Peces que, malgrat la seva fragilitat, han sobreviscut al pas del temps per permetre'ns gaudir de la seva bellesa i autenticitat.

TÀRREGA

MUSEU COMARCAL DE L'URGELL

Major, 11
973 312 960
info@museutarrega.com
www.museutarrega.com

ANTONI ALSINA AMILS

Llarga durada

Antoni Alsina Amils (Tàrrrega 1863- Barcelona 1948) fou un escultor amb reconeixement a escala europea. El moment culminant arribà a

l'Exposició Universal de París, l'any 1900, on li fou atorgada la medalla d'or d'escultura amb el grup "Astúcia i Força" (Samsó i Dalila). L'exposició que presentem és el resultat d'un treball de recerca fet per Albert Balcells, professor de la Universitat Autònoma de Barcelona, de redescobriments i d'ampliació dels coneixements sobre la vida i la trajectòria professional i artística d'Antoni Alsina Amils. Avui dia podem veure obres de l'escultor en espais públics de Barcelona (Parc de Montjuïc i Parc de l'Espanya Industrial) i de Madrid (Parc del Retiro).

TERRASSA

MUSEU DE LA CIÈNCIA I DE LA TÈCNICA DE CATALUNYA

Rambla d'Ègara, 270
937 368 966
difusio.mnactec@gencat.net
www.mnactec.com



MIRA'T LA RÀDIO. 80 ANYS DE DISSENY I TÈCNICA DE RECEPTORS

Fins al 26 de març de 2006

L'exposició és un intent d'anàlisi històrica dels diversos factors que intervenen en la configuració de la ràdio. S'exposen uns 120 receptors que han permès que sons del món ens acompanyessin al llarg del segle XX i que ens acompanyin encara en la nostra vida quotidiana: des de la ràdio de galena a la ràdio digital. En el disseny d'aquests artefactes sonors hi conflueixen el saber científic, l'alta tecnologia, les estratègies empresarials i productives, el canvi de modes i els condicionants socials. A més de documents gràfics i sons molt entranysables, s'han creat elements interactius de gran dinamisme. Compta amb el suport de Caixa Terrassa i la col·laboració de l'ACAR i de Ràdio Terrassa.



TOT ÉS QUÍMICA

Prorrogada

Exposició organitzada pel Museu de la Ciència i de la Tècnica de Catalunya i la Societat Catalana de Química. La mostra es presenta per segona vegada després d'haver fet un seguit d'itineraris per l'Estat espanyol. La mostra pretén fer arribar a tothom la contribució de la química a la qualitat de vida avui, amb la voluntat de destacar que la nostra vida quotidiana depèn en gran part de la química.

WORKING HERITAGE.

TREBALLANT EL PASSAT TREBALLAREM EL FUTUR

Fins al 6 de novembre de 2006

L'exposició presenta una selecció d'indrets que mostren com el patrimoni industrial pot inscriure's positivament en la vida urbana del dia d'avui i del demà. Amb el suport del programa Culture 2000 de la Unió Europea, el projecte "Working Heritage" analitza el patrimoni industrial en diferents centres industrials històrics d'Europa. Els quatre països que formen part del projecte són: Anglaterra, França, Itàlia i Catalunya.

PASSATGE 6. CIUTATS TÈXTILS. FOTOGRAFIES DE LLUÍS CASALS

Del 27 d'octubre al 29 de novembre de 2005

Exposició organitzada per la vocalia de Projecció i Cultura. Demarcació de Girona del Col·legi d'Arquitectes de Catalunya

MUSEU DE TERRASSA. CASTEL CARTOIXA DE VALLPARADÍS

Salmeron, s/n
937 892 755
museudeterrassa@terrassa.org
http://terrassa.org/terrassalmon/museus/museus.htm

ART LOCAL.

LA COL·LECCIÓ DEL MUSEU DE TERRASSA: 1936-1957

Fins al 28 de febrer de 2006

Mostra de les obres, procedents del fons del Museu, dels artistes locals que cronològicament corresponen al període del 1936 al 1957, període que comprèn la Guerra Civil i la postguerra fins al 1957, any de la creació dels Premis Ciutat de Terrassa. S'han seleccionat trenta-dos artistes i un total de seixanta obres exposades a partir d'una estructura de sis àmbits, en

funció de les principals temàtiques o els principals gèneres artístics: "La ciutat i l'entorn", "Alguns protagonistes", "La ciutat i l'Església", "Festa, cultura i treball", "Vida quotidiana" i "Altres visions".

CENTRE DE DOCUMENTACIÓ I MUSEU TÈXTEL DE TERRASSA

Salmeron, 25
937 315 202 / 937 314 980
info@cdmt.es
www.cdmt.es

MODERNÍSSIMS!!!

Fins al 31 de desembre

"Moderníssims" recull la moda dels terrassencs i les terrassenques entre 1890 i 1920, quan la manera de vestir va sofrir grans canvis. En una època en què les càmeres eren escasses i les imatges requerien una preparació, les fotografies es feien amb una especial voluntat de perdurar, de manera que els nostres avantpassats i avantpassades posaven molta cura en com volien ser vistos. Si a això hi afegim que la moda pretén ser, precisament, una forma d'identificar-se amb un determinat ambient social i cultural, el mig miler de fotografies que integren l'exposició –les fotos familiars– tenen un valor incalculable i ens mostren que allò que s'ha conservat en els museus no sempre es correspon del tot a la realitat.

MARIETA, PETIT NEGOCI TÈXTEL

Fins al 22 de gener de 2006

Es presenta, per primera vegada, la col·lecció completa de Marieta SA, de més de 240 peces, entre teixits estampats, jacquards i catifes, i 34 dissenys originals d'artistes com Javier Mariscal, Perico Pastor, Sílvia Gubern, Albert Ràfols-Casamada, Maria Girona, Juma, Philip Santon, Xano Armenter, entre d'altres. Marieta, empresa liderada per Maria Cardoner Blanch, va ser pionera pel que fa a la renovació del disseny tèxtil per a la llar des del 1974 fins a mitjan els anys noranta. L'any 2000 va ingressar al museu a causa del tancament del negoci. Les peces que es presenten en l'exposició són representatives de la producció i l'esperit creatiu de la dècada dels anys vuitanta, prolífica pel que fa al disseny en molts àmbits. A la mostra, a més de teixits i



complements, hi figuren els dissenys originals dels i les artistes que inspiren la Maria Cardoner en la seva creació d'estampats i elements d'interiorisme.

LA LLANA, EL TEIXIT INTEL·LIGENT

Fins al 15 de gener de 2006

Primera exposició de llarga durada que ofereix el Centre de Documentació i Museu Tèxtil després d'una total renovació dels seus espais. El projecte, llargament treballat, va ser presentat públicament per primer cop a l'Euroconferència "La lana en Europa" que va tenir lloc a Biella (Itàlia) l'octubre de 2001 i va rebre de seguida el suport de les entitats del sector llaner. La mostra s'articula en set parts: "Un petit gegant: la fibra", "Homo sapiens i Ovis aries". "El paisatge llaner". "Del velló al vestit". "Som allò que vestim". "El cinquè mil·lenni de comerç". "El llaibernt". Els objectius són reactivar la curiositat i els referents que vinculen les persones amb la cultura de la llana, fer descobrir als més joves les característiques de la que es pot considerar com més sofisticada i complexa de totes les fibres i posar en evidència les contradiccions existents en la producció i comercialització de la llana i reflexionar sobre el seu futur.

TORROELLA DE MONTGRÍ

CAN QUINTANA CENTRE CULTURAL DE LA MEDITERRÀNIA

Carrer d'Ullà, 31
972 755 180
canquintana@torroella.org
www.torroella.org/canquintana

PORTA - AL BAB

Fins al 2 de novembre

Divuit artistes contemporanis de Catalunya ens obren una porta, en àrab *al-Bab*, per mostrar-nos la

seva visió de la Mediterrània donant especial èmfasi a la diversitat i complexitat del món en què vivim. Un dels eixos de treball de Can Quintana és el dels valors. Can Quintana té entre les seves missions la d'afavorir els valors de l'entesa, de l'equitat i de la pau. Aquest és el fil conductor de l'exposició permanent del centre: el Museu Mediterrani. L'exposició temporal "Porta-Al Bab" s'emmarca en les Jornades Ernest Lluch, coorganitzades amb la Fundació Ernest Lluch, que s'han fet l'1 d'octubre i que pretenen ser un fòrum de discussió en el tema dels valors. Enguany les Jornades tractaran sobre *els reptes de la immigració*.

EL VENDRELL

MUSEU DEU

Pl. Nova, 6
977 666 308
museudeu@elvendrell.net
www.elvendrell.altanet.org/ajtms/vendrell/museudeu.htm

TALLES RECUPERADES DE LA CASA NOTARIAL AL MUSEU DEU

Fins al 8 de gener de 2006

La sala del soterrani del Museu Deu exposa un conjunt de talles de l'Estat espanyol des del segle XIII fins al XVII, on és ben representada l'escultura gòtica, la del Renaixement i la del barroc castellà, encara que també hi trobem exemples dels tallers de Malines dels Països Baixos.

VIELHA

MUSEU DERA VAL D'ARAN

Major, 26.
Torre del General Martinhon
973 641 815
dir.museu@aran.org
www.aran.org

Glèisa de Sant Joan d'Artes Artes

ER ART DERA CALLIGRAFIA

Fins al 6 de novembre

L'exposició mostra part del fons dels Premis de Catalunya de Calligrafia, un certamen anual on participen artistes d'arreu del món. L'objectiu d'aquests premis és presentar i potenciar la calligrafia



com una expressió artística contemporània.

L'exposició ens permet descobrir com l'estètica de la lletra antiga, combinada amb els colors imaginatius dels artistes es converteix en una autèntica obra d'art. Obres d'art de gran format que ens permeten fer un viatge en l'espai i en el temps, cal·ligrafia xinesa al costat de còdexs medievals.

UMANS, ES PRUMÈRS POBLADORS DE CATALONHA

Del 22 de novembre al 8 de gener

L'exposició, produïda per la Fundació "La Caixa", fa una aproximació científica, i alhora divulgativa, de les formes de vida dels primers pobladors de Catalunya a partir dels jaciments i les restes que més informació proporcionen.

Ecomusèu Çò de Joanchiquet

VAL D'ARAN FOTOSISTEMA

Del 24 de setembre al 30 d'octubre

VI edició del concurs de fotografia que es féu a l'Aran durant els mesos d'estiu.

VILANOVA I LA GELTRÚ

BIBLIOTECA-MUSEU VÍCTOR BALAGUER

Víctor Balaguer, s/n
938 154 202
musebalaguer@terra.es
www.eupvg.upc.es/eupvg/ajunta/balaguer.htm

ELS NOSTRES QUIXOTS

De l'1 de desembre de 2005 al 22 de gener de 2006

Exposició que mostra les diferents edicions del Quixot que es conserven a la Biblioteca Museu Víctor Balaguer.

COSSETANS I ROMANS. ELS ANTICS POBLADORS DE SOLICRUP I DARRÓ

Fins al 20 de gener de 2006

Aquesta mostra permet fer un viatge en el temps per conèixer els antics pobladors de Vilanova i la Geltrú, a través de les peces trobades als principals jaciments arqueològics de la ciutat: Solicrup i Darró. L'exposició, dividida en quatre àmbits, presenta peces i dibuixos que reconstrueixen els assentaments de l'època del bronze,

ibera i romana, així com una breu introducció sobre l'arqueologia

MUSEU DEL FERROCARRIL

Pl. d'Eduard Maristany, s/n
938 158 491
fumvu01@ffe.es
www.ffe.es/vilanova/

EXPOSICIÓ ANTOLÒGICA: 19 ANYS DEL PREMI CAMINOS DE HIERRO

Del 24 d'octubre al 15 de gener

Mostra de les fotografies guanyadores i finalistes de totes les edicions del concurs fotogràfic Cami-



nos de Hierro que promou la Fundació de los Ferrocarriles Españoles.

EL NADAL VIATJA AMB TREN II

De l'1 de desembre al 7 de gener de 2006

Segona exposició del Museu del Ferrocarril de postals de Nadal en les quals el ferrocarril ha estat el motiu per felicitar les festes i que formen part del fons de la col·lecció del museu.

FES TURISME... INDUSTRIAL!, PATRIMONI INDUSTRIAL A CATALUNYA

Del 25 de gener al 17 d'abril de 2006

Una exposició del Sistema Territorial del Museu de la Ciència i de la Tècnica de Catalunya (mNACTEC) per conèixer tota la riquesa d'un patrimoni molt especial, del qual Igualada és un exponent significatiu. L'exposició presenta quatre centres d'interès: "L'activitat minera"; "Les colònies industrials i la indústria tèxtil"; "Pell, fusta, paper, farina i suro: transformació de primeres matèries", i "El transport", i proposa viatjar als llocs originaris a partir de 24 rutes de turisme industrial amb 163 punts d'interès repartits per Catalunya.

MUSEU ROMÀNTIC CAN PAPIOL

Major, 32
938 930 382
museupapiol@vilanova.org
www.vilanova.org/ciutat/oci1.htm
www.diba.es/museuslocals

100 GRAVATS

Octubre-novembre

Mostra que recull obra dels principals autors del segle XX, com Joan Brossa, Eduardo Chillida, Modest Cuixart, Joan Miró, Perejaume, Picasso, Antonio Saura, Josep M. Subirachs, etc.

VILASSAR DE MAR

MUSEU DE LA MARINA DE VILASSAR DE MAR

Av. de Ferrés i Puig, 31. Sènia del Rellotge
937 502 121
musedelamarina@yahoo.es
www.musedelamarina.net

EXPOSICIÓ DE PINTURES, AQUAREL·LISTES MEDITERRANIS

Del 16 d'octubre al 6 de novembre de 2005

Selecció d'obres de diferents aquarel·listes d'arreu dels Països Catalans de temàtica marinera.

PAISSATGES-MARINES-FIGURES. ANTONIO ZAMORA

Del 13 de novembre al 4 de desembre

A. Zamora, pintor de reconeguda trajectòria professional, afegeix a la seva formació autodidacta estudis a l'escola d'arts i oficis. Exposició de temes de mar, tant paisatges com figures, que juguen amb força amb la geometria de les formes i un cromatisme potent.

COL·LECCIONS OBERTES AL PÚBLIC

AGRAMUNT

ESPAI GUINOVART

Pl. del Mercat, s/n. 973 390 904
espaiguinovart@teleline.es
info@espai.guinovart.es

LATUNG LA LA I L'HOMERURAL, DE DAVID YMBERNON.

Del 2 d'octubre al 13 novembre

TROBADES, DE RAMON MASSANA I PILAR VALERIANO.

Del 20 de novembre de 2005 al 8 de gener de 2006

ALCOVER

MUSEU MUNICIPAL D'ALCOVER

C. de la Costeta, 1.
977 846 452

JOAQUIM DERRIBA CAMARLOT. RECURS FOTOGRÀFIC

Del 2 al 30 de desembre

BANYERES DEL PENEDÈS

MUSEU JOSEP CAÑAS

Bisbe Sanahuja, 33. 977 670 802

EL TALLER DE L'ARTISTA

Fins al 29 de gener de 2006

BARCELONA

CASA TALLER DURANCAMPS

Diagonal, 407, entl. 934 153 911
www.bancsabadell.com/pinacot

EL PARÍS DE DURANCAMPS

Fins al 30 de novembre

CENTRE DE CULTURA CONTEMPORÀNIA DE BARCELONA (CCCB)

Montalegre, 5. 933 064 100
www.cccb.org/

LITERATURES DE L'EXILI

Fins al 29 de gener de 2006

CENTRE CULTURAL CAIXA CATALUNYA.

Provença 261-265.
La Pedrera. 934 845 900
www.fundacioaixacatalunya.org

L'ESPLENDOR DE LA RUÏNA

Fins al 30 d'octubre

CAIXAFORUM

Marquès de Comillas, 6-8. 934 768 600
www.fundacio.lacaixa.es

L'ART NOUVEAU. EL LLEGAT DE SIEGFRIED BING

Fins al 29 de gener de 2006



TEMPS DE VÍDEO. 1965 - 2005

Fins al 8 de gener de 2006

COSMOCAIXA

Teodor Roviralta, 47- 51. 932 126 050
www.fundacio.lacaixa.es

ELS IGUANOS

Fins al setembre

JULES VERNE-VIATJAR, VIATJAR, VIATJAR...

Fins al 31 de març de 2006

EINSTEIN, 1905. CENT ANYS DE FÍSICA

A partir del 5 d'octubre

FUNDACIÓ FRAN DAUREL

Marques de Comillas, s/n.
934 234 172
www.fundaciofrandaurel.com

AFINIDADES

Del 9 de novembre de 2005 al 8 de gener de 2006

FUNDACIÓ VILA CASAS ESPÀI VOLART

Ausiàs Marc, 22.
934 817 985
www.fundacionvilacasas.com

MANUEL ÀLVAREZ

Fins al 19 de novembre de 2005

XAVIER VILATÓ

De l'1 de desembre de 2005 a l'11 de febrer de 2006

FUNDACIÓ FOTO COLECTANIA

Julián Romea, 6.
932 171 626
www.colectania.es

XAVIER RIBAS EN LA COLECCIÓN DE FOTO COLECTANIA

Del 21 d'octubre al 20 de novembre

LA COLECCIÓN M + M AUER

Del 30 de novembre de 2005 al març de 2006

FUNDACIÓ FRANCISCO GODIA

València, 284.
932 723 180
www.fundacionfgodia.org

EL DESCUBRIMIENTO DE LA CERÁMICA CATALANA EN LAS COLECCIONES PRIVADAS.

SIGLOS XIV-XVII

Del 5 d'octubre de 2005 al 5 de gener de 2006

MUSEU BARBIER-MUELLER D'ART PRECOLOMBÍ DE BARCELONA

Montcada, 12-14. 93 310 45 16
/ 93 256 23 02
www.barbier-mueller.ch

AUS I FELINS.

ARTS COMPARADES

Fins al 29 de gener de 2006

MUSEU DE L'ERÒTICA

La Rambla, 96 bis
933 189 865
www.erotica-museum.com

JEAN-MARIE LA HAYE: PINTURA

Fins al desembre

MUSEU EGIPCI DE BARCELONA. FUNDACIÓ ARQUEOLÒGICA CLOS

C. València, 284.
934 880 188
www.fundclos.com

PARAULES DIVINES.

DELS JEROGLÍFICS A L'EGIPTOLOGIA

Del 5 de novembre al 6 de març

SALA D'EXPOSICIONS DEL PALAU MOJA

Rambla dels Estudis, 118
933 162 740

MERCÈ RODOREDA, UNA POÈTICA DE LA MEMÒRIA

Fins al 3 de novembre

"SUPERLIFE"

Del 4 de novembre al 8 de desembre

CALDES D'ESTRAC

FUNDACIÓ PALAU. CENTRE D'ART

Riera, 54. 937 913 593
www.fundaciopalau.net

ISMAEL SMITH. REIVINDICAT

Fins al 30 d'octubre

JOSEP PALAU I FABRE, PASSIÓ I LLIBERTAT

A partir del 15 de novembre

CANET DE MAR

CASA-MUSEU LLUÍS DOMÈNECH I MONTANER

Xamfrà rieres Gavarra i Buscarons.
937 954 615
www.canetdemar.org

VIDA I OBRA DE LLUÍS DOMÈNECH I MONTANER

Llarga durada

CASTELL D'ARO

CASTELL DE BENEDEMIENS

Plaça Santa Maria. 972 818 609
cultura@platjadaro.com

EXPOSICIÓ VISCA LA LECTURA. COL·LECCIÓ DE PATRIMONI LITERARI ANTIC. BORRELL-RIPOLL

Fins al 15 de gener de 2006

XXVI CONCURS DE DIORAMES, PESSEBRES I COMPOSICIONS NADALENQUES

Del 17 de desembre de 2005 al 15 de gener de 2006

FOLGUEROLS

CASA MUSEU VERDAGUER

Major, 7.
938 122 157
www.folgueroles.diba.es/casaverdaguer

PAISATGES TRAÇATS PER VERDAGUER

Fins al 30 d'octubre

GAVÀ

FUNDACIÓ HERVÁS AMEZCUA PARA LAS ARTES

Rambla de Pompeu Fabra, 132.
936 384 479
www.hervasamezcua.org

PRESENCIES. IGNACIO DELGADO

Del 15 d'octubre al 5 de novembre

MITE, TREBALL I ART A LA VENUS DE GAVÀ.

EXPOSICIÓ COL·LECTIVA DE PINTURA
I ESCULTURA

Del 10 de novembre al 3 de desembre

GELIDA

CASTELL DE GELIDA

937 790 146
http://www.castellgelida.org

EL CASTELL DE GELIDA

Vestíbul Ajuntament de Gelida
Barceloneta, 12-18

ELS RELLOTGES DE SOL I LA MESURA DEL TEMPS

Del 29 d'octubre de 2005 al 17 d'abril de 2006

GIRONA

MUSEU D'HISTÒRIA DELS JUEUS. CENTRE BONASTRUC ÇA PORTA

De la força, 8
972 216 761
http://www.ajgirona.org/call

CAMINS DE RAMON LLULL

Del novembre de 2005 al gener de 2006

GUISSONA

MUSEU DE GUISSONA EDUARD CAMPS

Pl. de Vell-Pla, 1. 973 551 414
www.guissona.ddl.net

LES PINTURES MURALS DE LA CASA SENYORIAL DE LA IESSO ROMANA

Llarga durada

LLAVANERES

MUSEU ARXIU DE SANT ANDREU DE LLAVANERES

Carretera de Sant Vicenç, 14,
can Caralt. 937 929 282
museu.arxiu@llavaneres.es

LOLES ANDOLZ. PINTURA

Fins al 23 d'octubre

ELS BARRIS MARINERS DE LA COSTA CATALANA. FOTOGRAFIA

Fins al 27 de novembre

HISTÒRIA DEL FUTBOL A SANT ANDREU DE LLAVANERES

Del 3 de desembre de 2005 al 7 de gener de 2006

LLEIDA

CENTRE D'ART LA PANERA

Pl. de la Panera, 2
973 262 185
http://www.paeria.es/cultura/cat/museus/panera.html

ENTRE L'ART VISUAL I LA LITERATURA: ELS LLIBRES D'ARTISTA

Fins al 20 d'octubre

SOY SAUCE DE FRANCESC RUIZ

De l'11 de novembre al 8 de gener de 2006

MUSEU DE L'AUTOMOCIÓ DE LLEIDA RODA RODA

Santa Cecília, 22.
973 281 721
www.paeria.es

CLASSICS A ESCALA 1:24.
L'EVOLUCIÓ DE L'AUTOMÒBIL DES
DE LA POSTGUERRA ALS ANYS 80
Fins al 8 de gener de 2006



MOLLERUSSA

ESPAI CULTURAL DELS CANALS D'URGELL

Av. Jaume I, 1.
973 603 997
<http://www.canalsurgell.org>

JOSEP PATSI

De l'1 al 13 de novembre

EVA SOLÉ

Del 15 al 27 de novembre

IMMA BALSSELLS

Del 29 de novembre a l'11 de desembre

METGES SENSES FRONTERES

Del 13 al 25 de desembre

IX PREMIS CATALUNYA DE CAL·LIGRAFIA

Del 27 de desembre al 15 de gener

MOLLET DEL VALLÈS

MUSEU ABELLÓ. FUNDACIÓ MUNICIPAL D'ART

Berenguer III, 122. 935 445 099
museuabello@molletvalles.net
www.molletvalles.net

MOLLET ART'05.

MEMORIAL CESC BAS.
Del 6 d'octubre a l'11 de desembre de 2005

VIEW DE ANTONI HIDALGO

Del 6 d'octubre a l'11 de desembre de 2005

ON SÓN LES DONES?

ESPAIS FEMENINS A L'ART CATALÀ DELS SEGLES XVIII AL XX
Del 20 de desembre de 2005 al 12 de febrer de 2006

3A INTERVENCIÓ: I DID NO PROPOSE AN ANSWER YET, A CURA DE KATRIN KORFMANN

Del 8 de novembre al 15 de desembre de 2005

4A INTERVENCIÓ FREE TIME, A CURA DE LLUÍS BISBE

Del 22 de desembre del 2005 al 5 de febrer del 2006

MONTCADA I REIXAC

MUSEU MUNICIPAL DE MONTCADA

Major, 32.
935 651 121
maleses@hotmail.com

Casa de la Vila
PUNTA CATALANA

Del 25 d'octubre al 13 de novembre

PALAFRUGELL

FUNDACIÓ JOSEP PLA

Nou, 51. 972 305 577
fjpla@ddgi.es
www.fundaciojoseppla.net

CARTES D'ITÀLIA

Fins al 29 de gener de 2006

RODA DE TER

MUSEU ARQUEOLÒGIC DE L'ESQUERDA

Bac de Roda, 6. 938 540 271
www.rodadeter.org

DESPERTA FERRO! GUERRA, TREBALL, COMERÇ I VIDA QUOTIDIANA A L'ESQUERDA
Llarga durada

RUBÍ

ECOMUSEU URBÀ. EL CASTELL

Castell, 35. 935 887 574
www.ajrubi.es

LA PAGESIA A RUBÍ. PRESENT... I FUTUR.

FOTOGRAFIES DE JORDI SIMÓ I BOLADERES
Del 14 d'octubre al 6 de novembre

4T CONCURS DE PLAQUES DE CAVA

Del 14 d'octubre al 6 de novembre

IL·LUSTRACIONS I CINEMES DE RUBÍ. A CÀRREC DE JOSEFINA ESCOFET

Del 8 al 27 de novembre
CÒMIC. COL·LECCIÓ DEL MUSEU ETNOGRÀFIC VALLHONRAT
Del 29 de novembre de 2005 al 5 de febrer de 2006

SANT BOI DE LLOBREGAT

MUSEU DE SANT BOI DE LLOBREGAT

De l'Hospital, 9
936 528 114
www.museumasantboi.org

Can Torrents
LES AUTOCROMES.

FOTOGRAFIES EN COLOR EN EL PRIMER TERÇ DEL SEGLE XX
Fins al 6 de novembre de 2005

LA CONFIGURACIÓ URBANA DEL SANT BOI MODERN. Centenari del Pla Pascual (1905 - 2005)

Del 13 de novembre de 2005 al 5 de març de 2006

Termes Romanes

CONVIVIM. L'ALIMENTACIÓ A ROMA

Fins al 19 de novembre

CONDITA URBS. LA FUNDACIÓ DE LES COLÒNIES ROMANES

Del 27 de novembre de 2005 al maig de 2006

SANT CUGAT

MUSEU DE SANT CUGAT. MONESTIR

Jardins del Monestir, s/n. 936 759 951
www.museum.santcugat.org

DUES ESCRITORES, DUES CATALANES: MARIA AURÈLIA CAPMANY I MONTSERRAT ROIG

Fins al 31 d'octubre

PERQUÈ VULL... TANTES COSES VOLDRIA. GUILLEM D'EFAK / OVIDI MONTLLÓ

Del 16 de novembre al 15 de desembre

ICONOGRAFIA BIZANTINA. ICONES DEL SEGLE XVII AL XX

Del 19 d'octubre de 2005 al 15 de gener de 2006

ELS EX-LIBRIS I ELS LLIBRES

Del 29 de novembre de 2005 al 15 de gener de 2006

SANT JOAN DE LES ABADESSES

MUSEU DEL MONESTIR DE SAN JOAN DE LES ABADESSES

Pl. de l'Abadia. Palau de l'Abadia
972 722 353

PINTURES DEL COL·LECTIU D'ARTISTES DE SANTS

Novembre

SANTA CRISTINA D'ARO

LA CASA MÀGICA. COL·LECCIÓ XEVI

Museu de la Il·lusió i la Curiositat
Avinguda Església, 1. 972 835 293
www.xevi-ilusionista.com

OLIS I DIBUIXOS "MÀGICS" DEL PINTOR POETA JOSEP ALBERTÍ

Llarga durada

TARRAGONA

MUSEU DEL PORT DE TARRAGONA

Refugi 2, Moll de Costa. 977 259 442
www.porttarragona.es

RECORREGUT PEL PORT A TRAVÉS DEL TEMPS. DES QUE ELS ROMANS HI DESEMBARCAREN

FINS A L'ACTUALITAT

Llarga durada

TORROELLA DE MONTGRÍ

PALAU SOLTERRA. FUNDACIÓ VILA CASAS

Església, 10. 972 761 976
www.fundaciovilacasas.org

JOAN VILAJOANA

Fins a l'11 de desembre

FABIEN CHEVILLOTTE

Fins a l'11 de desembre

JORDI AMAGAT

Fins a l'11 de desembre

EL VENDRELL

MUSEU ARQUEOLÒGIC DEL VENDRELL

Santa Anna, 10
977 665 684
Web: www.elvendrell.net

CASES AMB HISTÒRIA DE LA COMARCA DEL BAIX PENEDES

Fins al 30 d'octubre de 2005

LA FÍSICA DE L'ESTÈTICA

Del 4 al 20 de novembre

VERDÚ

MUSEU DE JOGUETS I AUTOMATS. COL·LECCIÓ MAYORAL

Plaça Major, 23. 973 347 049
www.mjoguetsautomats.com

EXPOSICIÓ INAUGURAL

Llarga durada

VIC

MUSEU DE L'ART DE LA PELL. COL·LECCIÓ A. COLOMER MUNMANY

Arquebisbe Alemany, 5
938 833 279
mapvic@interausa.com
www.ajvic.es

SEDENTARIS

Fins al 6 de novembre

ELS VESTITS DE LA NATURA. La pell no és un caprici.

FOTOGRAFIES DE XAVIER JUBIERRE
Del 14 d'octubre al 20 de novembre

REALITATS.

Del 24 de novembre al 18 de desembre

GUINOVAR. MEMÒRIA DEL BLAU
Del 25 de novembre de 2005 al 8 de gener de 2006



ACTIVITATS CAP DE SETMANA

- **Fundació Miró.** Barcelona. Espectacles infantils. Dissabtes, diumenges i festius al matí i grups escolars (dies feiners), amb reserva.
- **Museu d'Arqueologia de Catalunya.** Barcelona. Activitats adreçades a infants i adults entorn la temàtica del museu i Creuer per la Mediterrània. Una visita dirigida a l'exposició "Periple Mediterrani". Grups familiars, grups de lleure i altres grups. Dissabtes i diumenges www.mac.es
- **Museu d'Història de la Ciutat.** Barcelona. Visites, tallers i itineraris guiats per diversos punts de la ciutat. Dissabtes i diumenges. www.museuhistoria.bcn.es
- **Museu Marès.** Barcelona. Els diumenges visita guiada gratuïta a les col·leccions del museu.
- **Museu Marítim.** Barcelona. Activitat per a famílies. Pescadors Captius i Que difícil és veure el cel. Diumenges matí. Les Aventures del submarí *Naupèix*. Reserves: crem.mmaritim@diba.es. 932 216 521
- **Museu de Ciències Naturals** (Museu de Geologia i Museu de Zoologia). Barcelona. Tallers i visites per a famílies els diumenges.
- **Museu-Casa Verdaguer.** MHCB. Vallvidrera. Barcelona. Apropa't a Verdaguer i Verdaguer i Maragall.
- **Museu de Badalona.** Cada diumenge Contes mitològics i activitats per a públic divers. www.museubdn.es
- **Museu Arxiu Tomàs Balvey.** Cardedeu. Visites guiades i activitats familiars. Dissabtes i diumenges. www.museudecardedeu.org.

EXPOSICIONS ITINERANTS DISPONIBLES

- **El Laboratori de la Joieria 1940-1990.** Es mostra el vessant més experimental de la joieria catalana en els últims 50 anys, i està formada per 120 peces de 32 creadors. Museu de les Arts Decoratives de Barcelona. Contacte: Carmina Borbonet. 932 805 024.
- **Les Nostres Roques: una Visió Insòlita.** Exposició de caràcter divulgatiu amb fotomicrografies de roques a gran format que ens introdueix al món de la petrologia d'una manera simple i atractiva. Contacte: A. Masriera. Museu de Geologia de Barcelona. 90m2. 933 196 895.
- **Mauthausen. Crònica Gràfica.** Selecció d'imatges procedents del camp de concentració de Mauthausen i que formen part del fons dipositat al Museu per l'Associació Amical de Mauthausen. 60 metres lineals. Museu d'Història de Catalunya. Contacte: Margarida Sala. 932 254 700, msalaa@gencat.net
- **Els Joglars Francament.** Fotografies Jordi Bover. El procés de creació de *¡Buen viaje, Excelencia!*. Exposició de 58 fotografies de gran format del rodatge de la maqueta en vídeo de la pel·lícula *¡Buen viaje, Excelencia!* dels Joglars i el documental audiovisual de 18 minuts fet per Els Joglars a l'estil del NO-DO franquista. 120 metres quadrats. Contacte: Jordi Pons. Museu del Cinema. Telèfon 972 412 777.
- **Després de l'informalisme. Alechinsky, Appel, Baselitz, Corneille, Manessier, Miotte. Obra gràfica del fons del Museu d'Art de Girona.** El format en què s'ha dissenyat permet traslladar-la fàcilment i adaptar-la a les característiques de cada sala. Museu d'Art de Girona. 972 203 834
- **La Telegrafia Òptica a Catalunya.** Mostra entorn aquest mitjà de comunicació que ens ha deixat un extens conjunt de torres repartides per bona part de la nostra geografia, que han estat buscades i catalogades per Jaume Prat. El format de la mostra permet traslladar-la i adaptar-la a les característiques de cada sala. Museu d'Història de la Ciutat de Girona. Contacte: Carme Irla. 972 222 229
- **Una Taula Parada.** Pobres, malalts i pelegrins a la Lleida medieval. Museu de Lleida. Diocesa i Comarcal. Lleida. Contacte: Carme Berlabé. 973 283 045
- **Planeta Gamba.** L'exposició explica aquest crustaci des de la dimensió biològica, ecològica, pesquera, gastronòmica i social. 90 m² aproximadament. Museu de la Pesca. 972 601 244.
- **Els Maies. Col·lecció Pérez-Rosales.** La mostra consta de 91 peces d'art precolombí distribuïdes en cinc vitrines complementades per: una maqueta, la restitució d'una tomba i una selecció de productes agrícoles. Museu Maricel. Sitges. Contacte: Joan García Targa. 687 917 009.
- **Estètica pels Ulls, poesia per la Vida.** Mostra basada en les il·lustracions originals de diversos llibres de Santiago Rusiñol que s'estructura en quatre àmbits on s'exposen 126 dibuixos originals, de Rusiñol, Casas, Pichot, Mas i Fondevila, Oller, Utrillo i Zuloaga. 5 plafons i 2 vitrines. Museu Cau Ferrat. Sitges. Contacte: Anna Llanes. 938 940 364.
- **El Treball de la Terrissa a Verdú, als Anys Trenta i Principis dels Quaranta.** Fotografies de Claudi Gómez Grau. 26 fotografies en blanc i negre, amb continguts etnogràfics de paisatges i de la gent més propera, fent reportatges sobre treballs del camp, les fires i els mercats, les colles de gitanos o, com en aquest cas, sobre el procés d'elaboració de la terrissa a Verdú. Museu Comarcal de l'Urgell. Tàrraga. 973 312 960.
- **L'Interior del 1900.** Fotografies d'Adolf Mas. Mostra d'un centenar de fotografies centrades exclusivament en la figura de Mas com a fotògraf, i en les seves imatges d'interiors. Adaptable a espais a partir de 150 m². Contacte Neus Grau. Centre de Documentació i Museu Tèxtil de Terrassa.
- **Josep Palau i Oller, del Modernisme a l'Art Decó.** El perfil biogràfic i l'activitat creativa de Palau, centrada en els dibuixos per a teixits. Se'n presenten 250 i són obres totalment inèdites, totes fetes entre 1910 i 1923. Es presenten emmarcades per grups. Adaptable a espais a partir de 150 m². Contacte Neus Grau. Centre de Documentació i Museu Tèxtil de Terrassa.
- **El Montgrí que hem oblidat.** Exposició dels treballs de recerca sobre el massís del Montgrí. Mostren testimonis d'activitats econòmiques que hi tenien lloc (barraques, forns de calç, aixarts, l'activitat ramadera...) i, de manera específica, la construcció en pedra seca vista com a manifestació genuïna de l'arquitectura de les activitats tradicionals a l'àrea Mediterrània. Museu del Montgrí i del Baix Ter. Torroella de Montgrí. 972 757 301, tdm@ddgi.es



ACTIVITATS CAP DE SETMANA

- **Museu de Gavà.** IX Descobrim el Garraf. Jornades de divulgació científica. L'ésser humà al Garraf. Els diumenges i activitats relacionades amb les col·leccions i visites guiades. Inscripció prèvia al telèfon gratuït 900 663 388.
- **Museu d'Art de Girona.** Visites guiades concertades i activitats familiars. La dansa dels animals fantàstics. Les llegendes del Museu i altres. Diumenges. 972 209 536.
- **Museu d'Història de la Ciutat.** Girona. Cicle de contes per donar la volta al món en 12 mesos. Imagina't com era abans. El darrer dissabte de cada mes. Visites comentades a l'exposició i al taller de tapís de l'Escola Municipal d'Art. Diumenges 30 d'octubre, 13 i 27 de novembre
- **Museu de Granollers.** Ciències Naturals. Sortides del Museu. www.museugranollers.org
- **Museu de la Pell d'Igualada i comarcal de l'Anoia.** Igualada. Visites teatralitzades a l'adoberia de Cal Granotes. Diumenges.
- **Museu de Mataró.** Dissabtes a la tarda: Visites guiades al museu i a la vil·la romana de Torre Llauder per a grups.
- **Museu de la Pesca.** Palamós. Visita guiada: Palamós medieval. Dissabtes.
- **Museu d'Art de Sabadell.** Primer diumenge de cada mes: visita guiada a la Casa Turull i les exposicions temporals.
- **Museu d'Història de Sabadell.** Visites guiades a diversos punts d'interès de la ciutat. Diumenges.
- **Museu Romàntic, Can Llopis.** Sitges. Visites teatralitzades.

EXPOSICIONS ITINERANTS DISPONIBLES

- **Imatges Castelleres.** Exposició en la qual 13 fotògrafs de premsa donen la seva visió sobre el fet casteller, amb 57 fotografies de gran format. Museu de Valls. 45 m². Contacte: Jordi París. 977 606 654.
- **Història del Ferrocarril.** Exposició de gravats, maquetes i objectes representatius de la història del ferrocarril. Museu del Ferrocarril. Vilanova i la Geltrú. Adaptable. Contacte: Rafael Julián. 915 068 335; rjgarcia@ffe.es

VISITES I ITINERARIS

- **Museu del Montsià.** Visites guiades: Museu del Montsià; a la ciutat i castell d'Amposta; a la vil·la i la torre de la Carrova (Amposta); al Centre d'interpretació de la serra de Montsià (Freginals); i a la Col·lecció d'Història Natural (Santa Bàrbara) i itineraris per la comarca.
- **Museu Etnològic del Montseny.** Arbúcies. Itineraris: Natura al Montseny, Montseny monumental, Montseny industrial, Montseny rural, Montseny dels poetes. Visita guiada al museu i multivisió *Llegendes del Montseny*.
- **Museu de Badalona.** Visites a diferents punts d'interès de la ciutat. www.museubdn.es
- **Museu de la Noguera, Balaguer.** Visites guiades per la ciutat.
- **MACBA.** Barcelona. Visites guiades a les exposicions temporals.
- **Museu de les Arts Decoratives.** Barcelona. Visites temàtiques per grups.
- **Museu d'Arqueologia de Catalunya.** Barcelona. Activitats entorn de l'exposició "Periple Mediterrani. Les col·leccions del Nord d'Àfrica i de l'Orient Mitjà del Musée Saint-Raymond, Musée des Antiques de Toulouse". www.mac.es
- **Museu d'Arqueologia de Catalunya:** Empúries: Visita romana. Olèrdola: Visites guiades primer diumenge de mes matí. Ullastret: Diumenges ibèrics, i visites guiades a les exposicions. 934 246 577.
- **Museu de Ceràmica.** Barcelona. Visites temàtiques per grups.
- **Museu Frederic Marès.** Visita itinerari: Testimonis de la nostra història. Visita d'una petita selecció de peces del Museu Frederic Marès significatives dels mons romà, jueu, musulmà i cristià, que enllaça amb un recorregut pels voltants del museu, a fi de conèixer alguns testimonis d'aquestes cultures a la nostra ciutat. Adreçat a adolescents, joves i adults. 933 105 800.
- **Museu d'Història de Catalunya.** Barcelona. 2 itineraris de contes amb la Polsina: Temps era temps... i La Polsina viatja pel temps. Una aventura per la història, A la xarranca!
- **Museu d'Història de la Ciutat.** Barcelona. Les rutes històriques del museu i Visites guiades a la Barcelona romana i gòtica, al conjunt monumental de la ciutat, al Monestir de Pedralbes.
- **Museu Casa Verdaguier (MHCB).** Vallvidrera. Barcelona. Verdaguier i la natura. Ruta literària pel Parc de Collserola i Vil·la Joana i Jacint Verdaguier: Viu el seu temps. Tel. 932 041 185.
- **Museu Marítim.** Barcelona. Vels i Mots. Cicle de visites comentades i conferències al Museu Marítim, l'Aquàrium, el Pailebot Santa Eulàlia.
- **Museu Nacional d'Art de Catalunya.** Barcelona. Visites comentades de les col·leccions d'Art Romànic, Art Gòtic, la Col·lecció Cambó i l'Art dels segles XIX i XX.
- **Museu Tèxtil i d'Indumentària.** Barcelona. Visites temàtiques per grups.
- **Thermalia.** Museu de Caldes de Montbui. Visites a la Caldes històrica i el circuit de l'aigua termal.
- **Museu Molí Paperer de Capellades.** Visites guiades: El procés artesà de la fabricació del paper. Per a grups cal fer reserva 93 801 28 50.
- **Museu Arxiu Tomàs Balvey.** Cardedeu. Itineraris guiats per Cardedeu i el seu entorn natural. Reserves Tel. 938 713 070.
- **Ecomuseu de les Valls d'Àneu.** Esterrí d'Àneu. Visites a la casa Gassia i concertades a la serradora d'Alós, monestir de Sant Pere del Burgal, esglésies de Son, Santa Maria d'Àneu, Isil, Sorpe, Unarre i Jou.



ACTIVITATS CAP DE SETMANA

- **Museu Nacional Arqueològic de Tarragona.** Tarragona. Vine al museu en família! Pots fer una gran descoberta! Dies: 9, 16, 23 i 30 d'octubre www.mnat.es
- **Museu de la Ciència i de la Tècnica de Catalunya.** Terrassa. Visites teatralitzades gratuïtes a les exposicions i demostracions de màquines tèxtils, a la maqueta ferroviària i a la gàbia de Faraday. Diumenges. Descobrim els transports. Caps de setmana. www.mnactec.com
- **Centre de Documentació. Museu Tèxtil.** Terrassa. Activitats familiars entorn un país o una cultura amb què vivim. Primers diumenges de mes. Taller de paraigües: Imaginar, pintar i personificar un paraigua.
- **Museu d'Arqueologia de Catalunya.** Ullastret. Visites guiades per la Indiketa.
- **Museu Episcopal de Vic.** Visita guiada gratuïta a les col·leccions medievals del Museu. Descobreix amb la família les col·leccions de romànic i gòtic. Els diumenges.
- **Biblioteca Museu Víctor Balaguer.** Vilanova i la Geltrú. Activitat familiar: visites a les exposicions. Diumenges
- **Museu Romàntic Can Papiol.** Vilanova i la Geltrú. Visites teatralitzades: "Els miralls de la Història". Diumenges 16 d'octubre i 13 de novembre
- **Museu del Ferrocarril.** Vilanova i la Geltrú. Passejades històriques. Diumenges. Reserva prèvia. Visites comentades gratuïtes els dissabtes. Darrers diumenges de mes, "ConteTREN, Víctor i els trens del Museu" www.museodelferrocarril.org

VISITES I ITINERARIS

- **Museu de l'Empordà.** Figueres. Visites concertades: La història de les col·leccions, L'art empordanès dels segles XIX i XX i Les joies del museu i visites tallers per a escolars: Explora l'interior del museu, Descobreix les eines dels pintors i Aprèn a mirar.
- **Teatre Museu Dalí.** Figueres. Visites comentades a les estances decorades, per Salvador Dalí per a Gala, a la Casa Museu Castell Gala Dalí de Púbol. Informació: 972 488 655.
- **Museu de Granollers. Ciències Naturals.** Les escoles al Museu. Tot el curs en horari escolar. Visites concertades prèviament amb les escoles i instituts. Activitats al jardí, exposicions i laboratori del Museu.
- **Museu d'Història de L'Hospitalet:** Rutes urbanes. Visites guiades a punts d'interès històric de la ciutat adreçades als escolars i al públic en general.
- **Museu de la Pell d'Igualada i Comarcal de l'Anoia.** Igualada. Visites teatralitzades a l'antiga adoberia de Cal Granotes. Visita taller sobre pell: Descobrim el Museu, adreçada a educació infantil i cicle inicial de primària, i Treballem la pell, per als cicles mitjà i superior de primària i secundària. Visites taller sobre aigua: Fem bombolles de sabó!, per a educació infantil i cicles inicial i mitjà de primària, i L'aigua i la tècnica, adreçada al cicle superior d'educació primària i a secundària.
- **Museu de la Conca Dellà.** Isona. Itineraris a jaciments paleontològics de dinosaures, castells i esglésies medievals, estanys naturals, etc. 973 665 062.
- **Museu d'Art Jaume Morera.** Lleida. Visita taller: a l'exposició permanent de la Sala Leandre Cristòfol: Introducció a l'univers simbòlic de l'obra. Educació infantil i Primària. Tot l'any. Mòduls didàctics: Els colors dels quadres. Aspectes cromàtics i pictòrics i La diversitat artística i el nen com a espectador. Cicle mitjà de la primària.
- **Museu Comarcal de Manresa.** Itineraris: La Manresa medieval: ciutat d'artesans i esglésies, L'esplendor del Barroc a Manresa i L'esclat del Modernisme a Manresa.
- **L'Enrajolada. Casa Museu Santacana.** Martorell. Programa de visites guiades a punts d'interès de la ciutat. 937 750 795.
- **Museu Municipal de la Nàutica del Masnou.** Itineraris: Caminant pel Masnou i Visita guiada a la Mina Museu.
- **Museu de Mataró.** Visites guiades a la ciutat i a les excavacions de Torre Llauder. Visita guiada a la Basílica de Santa Maria i al Conjunt dels Dolors. Informació: 937 582 361.
- **Museu Comarcal de la Conca de Barberà.** Montblanc. Visites guiades a totes les seccions del museu..
- **Museu d'Història de Sabadell.** Visites guiades a punts d'interès de la ciutat.
- **Museu Torre Balldovina.** Santa Coloma de Gramenet: visites guiades al poblat ibèric Puig Castellar, al Molí d'en Ribé i a les exposicions del museu. 933 857 142.
- **Museu Nacional Arqueològic de Tarragona.** Visita itinerari: La Tarraco de Lluís Pons d'Icart i El renaixement de Tàrraco, 1563. 977 251 515 o 977 236 209
- **Museu Comarcal de l'Urgell.** Tàrraga. Visites guiades per la ciutat i espais patrimonials de la comarca.
- **Museu de Terrassa.** Visites guiades: El castell cartoixa de Vallparadís, el Conjunt Monumental de les Esglésies de Sant Pere, la Casa Alegre de Sagrera, la Torre del Palau i al claustre del convent de Sant Francesc. Itineraris medieval, modernista i industrial i un dia en la vida d'un obrer tèxtil. Sortides guiades per la comarca.
- **Museu Episcopal de Vic.** Visites dinamitzades a les col·leccions per a escolars de 12 a 18 anys. Visites comentades per a grups de les col·leccions d'arqueologia, romànic, gòtic i arts industrials. Els dijous del Museu amb la gent gran. 938 869 360.
- **Museu dera Val d'Aran.** Vielha. Rota deth romaníc d'Aran. Visites guiades a diverses esglésies romàniques d'Aran
- **Biblioteca Museu Víctor Balaguer.** Vilanova i la Geltrú. Visites comentades a les exposicions temporals, tots els dijous i tots els diumenges. Informació 938 154 202.



FORMACIÓ

- **Museu Etnològic del Montseny.** Arbúcies. Curs d'iniciació a la lectura de l'obra d'art (II): un recorregut per la història de l'escultura. Dies 17, 22, 24, 29 de novembre i 1 de desembre. Jornades d'Arqueologia Medieval - Seminari El joc a l'edat mitjana. 21 i 22 d'octubre.
- **Museu d'Arqueologia de Catalunya.** Barcelona. Jornades d'estudi "La producció i el comerç de les àmfores de la província Hispania tarraconensis. Homenatge a Ricard Pascual Guasch". Dijous, 17 i divendres 18 de novembre. Cicle de conferències Cicerone. Del 27 d'octubre a l'11 de maig.
- **Museu d'Història de Catalunya.** Barcelona. Congrés Ocupació i resistència a la Guerra del Francès (1808-1814), 5, 6 i 7 d'octubre. Congrés L'aposta catalana a la Guerra de Successió (1705-1707), 3, 4 i 5 de novembre de 2005.
- **Museu Marítim.** Barcelona. IX jornades de museus i educació. El costat lúdic dels museus. Dies 1 i 2 de desembre de 2005 i cicle de conferències sobre Trafalgar. 16 i 17 de novembre de 2005
- **Museu Nacional d'Art de Catalunya.** Barcelona i Museu d'Història de la Ciutat. Girona. Simposi Internacional: *Els comacini i l'arquitectura romànica a Catalunya*. Dies 25 i 26 de novembre. www.mnac.es www.ajuntament.gi/museu_ciutat/
- **Museu de la Nàutica del Masnou.** 1r cicle de conferències sobre història local. La industrialització al Masnou. Dies 18 i 19 de novembre de 2005. Sala d'Actes Municipal. Edifici Centre.

ACTIVITATS DE NADAL

- **Museu del Càntir.** Argentona. Supermercat d'Art d'Argentona. Nadal 2005
- **Museu Marítim.** Barcelona. Tallers de Nadal: Barcelona. L'estrella perduda i Rumb a Orient
- **Museu Romàntic Can Papiol.** Vilanova i la Geltrú. Taller infantil: Del tinter a Orient.
- **Museu d'Art de Sabadell.** Nadal als Museus. Oferta de Tallers dirigida a nens i nenes per gaudir i aprofitar les vacances de Nadal. Del 3 de desembre al 2 de gener
- **Museu Víctor Balaguer.** Vilanova i la Geltrú. Taller de Nadal. Taller infantil de manualitats al voltant del món dels romans. Dimecres 28 de desembre
- **Altres museus** fan tallers i activitats infantils per Nadal. Consulteu programació

TALLERS/ACTIVITATS

- **Museu del Montsià.** Amposta. Tallers al poblat ibèric. Informació i inscripcions: 977 737 639.
- **Museu Etnològic del Montseny. La Gabella.** Arbúcies. Tallers: "El joc tradicional", "El pomari", "La castanyada".
- **Museu de Badalona.** diverses activitats vinculades al món romà. 933 841 662.
- **Museu de les Arts Decoratives.** Barcelona. "Els objectes d'una casa" (de 3 a 7 anys). "L'espai de casa s'omple d'objectes" (de 8 a 12 anys). "De la idea a l'objecte" (ESO i batxillerat). Informació i reserves 932 805 024.
- **Museu de Ceràmica.** Barcelona. "Enfanga't les mans!" (de 3 a 7 anys). "Del fang a l'objecte de ceràmica" (de 8 a 12 anys). "De la idea a la peça de ceràmica" (ESO i batxillerat).
- **Museu Etnològic.** Barcelona: "Jocs tradicionals i actuals. Una forma de cultura", vinculat a l'exposició "Vida Quotidiana als Anys Quaranta" i "Jocs amb paper. Una tradició japonesa", vinculat a l'exposició "Japó, Tradició i Futur".
- **Museu Nacional d'Art de Catalunya.** Barcelona "Mirapeus" (4 a 6 anys). Les pintures medievals estan plenes de peus i amb els peus també podem percebre moltes sensacions, i molt curioses i divertides!! "Passarel·la de vestits", veure com es vestien els nostres avantpassats de l'edat mitjana. "Vet aquí un gat, vet aquí un gos, al gòtic n'hi ha dos", "Bestiari" (7 a 11 anys). 936 220 375 o grups@mnac.es.
- **El Museu d'Història de la Ciutat.** Barcelona. "La Barcelona de Lucius Minicius" i tallers entorn el patrimoni històric de la ciutat. Cicle de conferències Abajo las murallas.
- **Museu d'Història de Catalunya.** Barcelona. "Musulmans, Jueus i Cristians" Tres tallers, de tres cultures, a l'entorn de la vida quotidiana a la Catalunya medieval: "En temps de la mitja lluna" (musulmana), "Dins el call" (jueva) i "L'hàbit i l'espasa" (cristiana). Material didàctic específic i recomanat per als grups d'ESO. Activitats 2005-2006 als monuments www.mhcat.net
- **Museu de Ciències Naturals.** (Museu de Zoologia). Barcelona. Tallers diversos entorn el coneixement i observació dels animals. 933 196 950 www.bcn.es/museuencienas
- **Museu Tèxtil i d'Indumentària.** Barcelona "Els vestits que portem" (de 3 a 7 anys). "Com es fa un vestit?" (de 8 a 12 anys). "De la idea al vestit" (ESO i batxillerat)
- **Museu Molí Paperer de Capellades.** Cursos d'art paper. 938 012 850.
- **Museu de Cervera.** Taller plàstic "Diverteix-te fent un retaule". Des de 8 anys.
- **Museu de la Vida Rural.** L'Espluga de Francolí. "Els remeis de l'àvia" i "Il·luminar quan no hi havia electricitat".
- **Museu de Gavà.** Activitats diverses per a infants i adults. 936 382 570
- **Museu d'Arqueologia de Catalunya.** Girona. Tallers i activitats diverses entorn de les col·leccions. www.mac.es
- **Museu d'Història de la Ciutat.** Girona. "Cicle Contes i llegendes de Girona".
- **Museu de Granollers. Ciències Naturals.** "Les escoles al Museu". Tot el curs en horari escolar. Visites concertades. Activitats al jardí, exposicions i laboratori del Museu.



FORMACIÓ

- **Museu de la Pesca.** Palamós. Cursos i tallers: 4t taller de navegació tradicional amb la barca de vela llatina de 1915 "Rafael" Dies: 22 i 23 d'octubre, 5 i 6 de novembre o 12 i 13 de novembre
- **Museu Nacional Arqueològic de Tarragona.** Seminari: El territori de *Tàrraco: vil·les del camp de Tarragona*. Dies 8, 9 i 10 de novembre
- **Centre de Documentació i Museu Tèxtil de Terrassa.** Cicle Diàlegs de Disseny com a complement de l'exposició "Marieta, Petit Negoci Tèxtil". Del 6 d'octubre al 22 de gener de 2006.
- **Museu de Terrassa.** Curs d'aproximació al patrimoni artístic de Terrassa, del 20 d'octubre al 10 de novembre.
- **Museu del Ferrocarril.** Vilanova i la Geltrú. Primera Setmana del Tren a Catalunya. Fòrum de comunicació, debat i difusió de diferents aspectes del univers dels trens. Del 24 al 30 d'octubre
- **Institut del Patrimoni Cultural – Universitat de Girona.** Màster La gestió del patrimoni cultural en l'àmbit local. Curs 2005-06. 972 419 804 / Fax. 972 418 230 dir.jpac@udg.es
- Màster: Museologia i gestió del patrimoni cultural. Facultat de Geografia i Història. **Universitat de Barcelona.** museus@trivium.gh.ub.es <http://www.ub.es/antropo/master/museologia.htm>
- Doctorat interuniversitari en arqueologia clàssica que han preparat la Universitat Autònoma de Barcelona, la **Universitat Rovira i Virgili** i l'**Institut Català d'Arqueologia Clàssica.** www.urv.net www.uab.es

TALLERS/ACTIVITATS

- **Museu d'Història de l'Hospitalet.** Tallers d'història didàctics vinculats a l'exposició "L'Hospitalet i la seva història". Diversos nivells educatius.
- **Museu Comarcal de l'Anoia i de la Pell d'Igualada.** Visita taller sobre pell: "Descobrim el Museu" (educació infantil i cicle inicial de primària) i "Treballem la pell" (cicles mitjà i superior de primària i secundària). Visites taller sobre aigua: "Fem bombolles de sabó!" (educació infantil i cicles inicial i mitjà de primària) i "L'aigua i la tècnica" (cicle superior d'educació primària i secundària). 938 046 752.
- **Museu Comarcal de Manresa.** "Experimentem amb l'Art", "El retaule barroc", "Fem d'arqueòleg".
- **Museu Municipal de la Nàutica del Masnou.** "Els romans: Ave Valeri", "L'ésser humà i el mar", "La Prehistòria", "L'art de navegar".
- **Museu de Mataró.** Tallers didàctics per a escolars i contes sobre l'exposició "La Finestra Oberta. Paisatgisme Català 1860-1936"
- **Museu Comarcal de la Conca de Barberà.** Montblanc. "Una ciutat medieval: Montblanc", "La Conca Antiga", "La Conca Medieval", "Els oficis de la Conca" per al públic escolar.
- **Museu de la Pesca.** Palamós. Tallers vinculats al mar i a la pesca. Informació: 972 600 424 i www.museudelapesca.org
- **Museu d'Història de Sabadell.** "Teixint"; "Xip-xap al safareig"; "Un pou en una maleta". El pou de glaç de Sant Oleguer". "Sabadell: aigua i entorn". Taller a la torre de l'aigua: "Un campanar per descobrir".
- **Santa Coloma de Gramenet.** Visites i tallers d'història i de natura per a grups escolars.
- **Museu Cau Ferrat.** Sitges. "Pintem com els Modernistes" i "400 històries per a jugar i aprendre".
- **Museu Maricel.** Sitges. "Revelant el passat. El món mariner d'Emerencià Roig"
- **Museu Nacional Arqueològic de Tarragona.** "Divertim-nos amb els romans!", "Per Júpiter! centrem a l'Olimp?". "Retrobem-nos a Tàrraco", "Vine al Museu i... queda't de pedra!", "Posa ordre a l'Olimp!". "Encaixa la Història!". **Vil·la romana dels Munts** (Altafulla) "Caius i Faustina i conviden a la vil·la!". **Vil·la romana de Centelles** (Constantí). "Taller de Terenci Càndid".
- **Museu de la Ciència i de la Tècnica de Catalunya.** Terrassa. Consulteu: www.mnactec.com/cat/index.htm
- **Museu de Terrassa.** "El meu primer taller d'art". Adreçat a l'educació infantil i especial. "Eines i foc. La Prehistòria a Terrassa", "Els ibers a Terrassa", "Construïm la Torre del Palau", i "El mercat i els diners a la Vila Medieval de Terrassa" i "La vida a la cartoixa: escriptura medieval" i "Un dia en una cartoixa". Adreçats a l'educació primària i secundària.
- **Centre de Documentació Museu Tèxtil de Terrassa.** Tallers adreçats a escolars. 937 314 980 info@cdmt.es.
- **Museu d'Arqueologia de Catalunya.** Ullastret. Tallers i activitats diverses entorn les col·leccions. www.mac.es
- **Museu Deu.** El Vendrell. "Fem quadres de fusta", taller per a nens de 6 a 12 anys. Del 20 de desembre de 2005 al 8 de gener de 2006
- **Museu Episcopal de Vic.** "Els contes del Museu", per a educació infantil, "Vine a conèixer el món medieval", per a educació primària, "Llegim els símbols en el romànic"; "Percepció, reflexió i producció a l'art gòtic", per a escolars de 12 a 18 anys
- **Museu del Ferrocarril.** Vilanova i la Geltrú. "Tren didàctica activa". Dirigits als nivells educatius d'infantil i primària.
- **Biblioteca Museu Víctor Balaguer.** Vilanova i la Geltrú. Taller de cuina iberoromana. Informació i reserves al 938 154 202.

PUBLICACIONS

- IBARZ, Maria Carme. *La ratolineta Afra visita el Museu del Joguet de Catalunya a Figueres*. Il·lustracions de Masferrer. El Museu del Joguet de Catalunya.
- MARTÍ, Daniel. *El Teatre a la Vila d'Arbúcies*. Arbúcies: Museu Etnològic del Montseny, Llibres del Segle, 2005. (Montsolí; 5)