

GUSO. Guichet Unique du Spectacle Occasionnel

Una gestoria *on-line* i gratuïta

Thomas Reydellet

Gener 2008

Gabinet Tècnic

GUSO

Guichet Unique du Spectacle Occasionnel

Una gestoria *on-line* i gratuïta

Un hotel vol oferir als seus clients un valor afegit i, per un dia, vol organitzar un espectacle que serà representat al restaurant durant l'hora de sopar. Vol contractar un artista perquè representi un espectacle de ball amb foc, però un hotel no està especialitzat en la contractació d'artistes de l'espectacle en viu, ja que no és la seva activitat principal, i **no sap com fer-ho**.

El GUSO li permet fer-ho de forma **legal, fàcil i ràpida**, a través d'Internet o telèfon.

El GUSO li tramitarà des de la contractació fins al pagament de totes les cotitzacions socials per a l'artista amb un únic taló.

L'hotel contracta legalment. L'artista està protegit socialment.

Qui és usuari del GUSO?

Els **contractants d'espectacles**: associacions, particulars, empreses, establiments públics, artesans, etc.

Els **artistes que ofereixen espectacles en viu**: músics, cantants, tècnics, actors, ballarins, artistes de varietats, etc.

Xifres clau del 2006

- 375.789 contractants afiliats
- 99.153 contractants actius
- 189.485 artistes afiliats
- 628.853 contractes gestionats



ÍNDEX

1.	INTRODUCCIÓ	5
2.	FUNCIONAMENT	7
2.1.	Adhesió al GUSO	7
2.2.	Declaració Prèvia a la Contractació (DPAE)	7
2.3.	La Declaració Única i Simplificada (DUS) de contractació	8
2.4.	Obligacions de contractació: dret laboral	8
2.5.	Obligacions de cotitzacions i contribucions socials	8
3.	BENEFICIS	11
4.	FUNCIONAMENT INTERN	13
4.1.	Història de la posada en funcionament	13
4.2.	Sistema financer	14
4.3.	Personal	18
4.4.	Transferències als organismes de protecció social	21
4.5.	Perfil dels contractants afiliats al GUSO	20
4.6.	Perfil dels artistes	24
4.7.	Tractament de la Declaració Única Simplificada (DUS) i contractació	25
4.8.	Atenció a l'usuari	26
4.9.	Implantació a França	27
	ANNEXOS	29
	ANNEX 1. Llistat d'acrònims	31
	ANNEX 2. Resum de l'Estatut dels <i>Intermittents du Spectacle</i>	32
	ANNEX 3. Formularis d'Adhesió i de Declaració Única Simplificada (DUS)	37
	ANNEX 4. Taxes: organismes i obligacions legals	42

1. INTRODUCCIÓ

El Guichet Unique du Spectacle, d'ara en endavant GUSO, és un **servei públic obligatori de simplificació administrativa**, que existeix a **França des del 1999**. És la solució simple **per a contractar artistes de l'espectacle en viu** i evitar els complicats i feixucs tràmits de paperassa i declaracions.

El sistema administratiu francès de contractació d'artistes és molt complex i exigeix a les parts contractants el compliment d'una sèrie de formalitats, ja siguin de dret laboral com d'obligacions socials.

Per a simplificar aquesta contractació, el GUSO ofereix un servei de gestoria gratuït a través de correu, telèfon o Internet: **una gestoria on-line i gratuïta**.

El GUSO simplifica la contractació d'artistes de l'espectacle en viu per part de **contractants no professionalitzats**.

El GUSO està reservat als organitzadors no professionals d'espectacles en viu, que poden ser:

- **persones físiques:** particulars, comerciants, professions liberals. Per exemple, una parella que contracta una banda de música per a una boda.
- **persones jurídiques de dret privat:** associacions, empreses, comitès d'empresa, hotels, restaurants. Per exemple, un restaurant que contracta un acordionista per tocar durant el sopar.
- **persones jurídiques de dret públic:** col·lectivitats territorials, establiments públics, serveis de l'Estat. Per exemple, el districte d'una ciutat que contracta activitats per a l'organització de la Festa Major.

Aquests organitzadors:

- no tenen com activitat principal l'explotació de llocs d'espectacles, de parcs d'atracció o d'oci temàtic, o la difusió d'espectacles
- contracten amb durada determinada artistes o tècnics de l'espectacle en viu, sense nombre limitant de representacions o actuacions.

En canvi, no s'aplica a teatres professionals o estructures professionals en la contractació d'artistes de l'espectacle en viu. Per exemple, si fixéssim equivalències pel cas de Catalunya, no s'aplicaria en els casos de teatres i òperes del tipus del Teatre Liceu, el Lliure, el Mercat de les Flors, el Teatre Nacional de Catalunya, etc.

En canvi el GUSO també funciona per a agrupacions d'artistes no professionals que necessiten ocasionalment un o diversos artistes professionals de l'espectacle en viu remunerats.

Sobre la denominació d'artistes de l'espectacle en viu

L'espectacle en viu es defineix per la presència física d'almenys un artista de l'espectacle, que rep una remuneració per l'actuació davant d'un públic d'una obra de l'esperit.¹

En àmbits artístics, es diu també que l'espectacle en viu es caracteritza per un temps, un lloc, un acte i un públic.

Més concretament, es denominen artistes de l'espectacle en viu els artistes que participen en les arts escèniques que, a diferència del cinema o de l'audiovisual, necessiten l'execució directa davant d'un públic, amb presència física dels artistes.

Així doncs, s'hi inscriurien: teatre, dansa, cabaret, circ, improvisació teatral, espectacle de carrer, concerts, cant, òpera, comèdies musicals, sarsueles, recitals lírics, ballets, espectacles de ball sobre gel, pantomimes, bandes municipals, comptes, mims, *spoken word*, titelles i teatre d'ombra, pirotècnia, màgia, pallasos, *sketch*, joglaria, acrobàcia.²

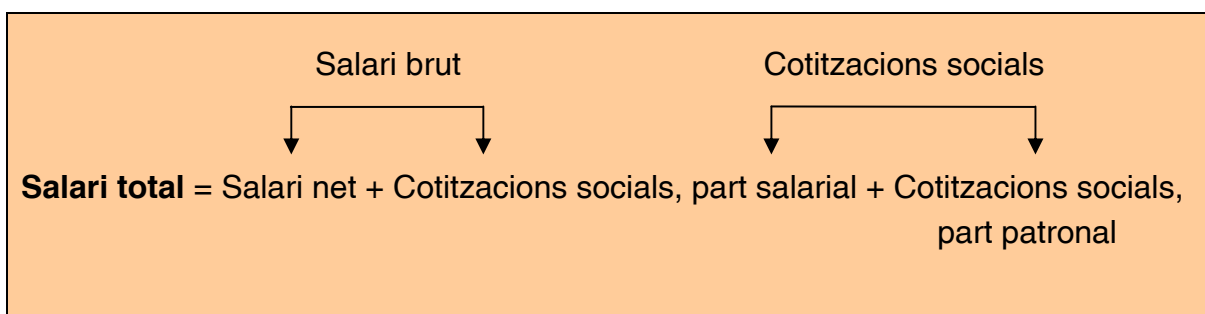
Per contra, per exemple no s'inclouria en aquesta categoria un professor de música o un maniquí.

¹ Definició de la llei 99-198 del 18 de març 1999 de la Direction de la musique, de la danse, du théâtre et des spectacles del Ministeri de Cultura de França.

² Llista no exhaustiva tretada del web del GUSO i de Wikipedia.

2. FUNCIONAMENT

La part contractant (no professionalitzada) que desitja contractar artistes de l'espectacle en viu ha de fer-ho a través del GUSO. **La responsabilitat d'iniciar el procés de contractació i fer el l'entrega de les cotitzacions és del contractant**, és a dir, un artista no pot declarar la seva actuació al GUSO i entregar les cotitzacions ell mateix.



El contractant entrega per una banda el salari net a l'artista, i per l'altra el total de les cotitzacions socials al GUSO, qui ho redirigeix cap al 6 organismes encarregats de gestionar les contribucions i cotitzacions socials. **El cost total per al contractant és el salari total, també anomenat pressupost global.**

2.1. Adhesió al GUSO

El primer pas que ha de seguir el contractant no professionalitzat d'espectacles és l'adhesió al GUSO. Aquesta adhesió és gratuïta i molt senzilla i es pot fer a través de web, fax o telèfon. Es lliura al contractant un nombre d'afiliació al GUSO que servirà a partir de llavors com a identificador de compte.

Un cop això, des de la web del GUSO, podrà fer una simulació del pressupost global (cost total) que suposarà la contractació del artista, tant en concepte de salari net com de cotitzacions socials.

2.2. Declaració Prèvia a la Contractació (DPAE)

Dos dies abans de l'actuació, el contractant ha d'omplir la Declaració Prèvia a la Contractació (DPAE), per web, fax o telèfon.

2.3. La Declaració Única i Simplificada (DUS) de contractació

El dia de l'actuació, el contractant ha d'omplir la Declaració Única i Simplificada (DUS), per web, fax o telèfon. La DUS haurà de ser impresa i signada per l'artista el mateix dia de l'actuació. La DUS porta 4 fulls idèntics:

- El full 4 és per al contractant.
- El full 3 és per a l'artista i serveix de contracte de treball.
- El full 2 és per a l'artista i serveix d'atestació de treball.
- El full 1 ha de ser enviat pel contractant al GUSO durant els 15 dies següents a l'actuació. El pagament de les cotitzacions i contribucions és exigible en el termini dels 15 dies després de l'expiració del contracte de treball. En cas d'incompliment, s'aplica un augment del 6% del total de cotitzacions i contribucions no pagades en el termini dels 15 dies. Aquest augment s'ampliarà un 1% per mes després de 3 mesos.

Una atestació de recapitulació mensual s'envia a l'artista: recull els períodes d'ocupació, els salaris i les cotitzacions socials (salarials i patronals) corresponents als salaris lliurats. Aquesta atestació el serveix de nòmina.

2.4. Obligacions de contractació: dret laboral

La DUS permet al contractant la realització simultània de les obligacions de contractació:

- la Declaració Prèvia a la Contractació (DPAE)
- el contracte d'ocupació
- l'atestació i el certificat d'ocupació

2.5. Obligacions de cotitzacions i contribucions socials

Un apunt previ que cal fer és que el GUSO no atén les obligacions fiscals de l'artista. A França els contractes laborals no porten IVA. A més, en qualsevol cas es considera obligació de l'empleat l'entrega de la declaració de renda a final d'any. Per aquestes raons, el GUSO no tracta temes fiscals.

La DUS signada per la part contractant i per l'artista, així com el pagament de les cotitzacions socials, permet al contractant complir amb totes les obligacions declaratives i contributàries alhora envers el conjunt de 6 organismes socials:

- la **formació professional**, que gestiona el *fonds d'Assurance Formation Des Activités du Spectacle* (AFDAS).
- l'**assegurança d'atur**, gestionada per l'*ASSociation pour l'Emploi Dans l'Industrie et le Commerce* (ASSÉDIC). És un organisme privat que gestiona l'assegurança d'atur a compte de l'*Agence Nationale Pour l'Emploi* (ANPE, que seria equivalent a l'INEM).
- la **jubilació complementària**, gestionada per AUDIENS, associació creada el 2003 i que a partir del 2004 reagrupa les institucions de jubilació complementària en els àmbits de l'audiovisual, la comunicació, la premsa i l'espectacle.
- les **vacances pagades**, gestionades per *Congés Spectacles*, una associació d'empresaris creada per assegurar el servei de vacances pagades als artistes i tècnics que no han estat empleats de manera continua.
- el **servei de salut al treball**, gestionat pel *Centre Médical de la Bourse* (CMB), organisme que inicialment prestava serveis mèdics del treball als tècnics del cinema i als intermitents de l'espectacle i que més endavant ha ampliat el camp d'acció a d'altres sectors: permanents de l'espectacle, indústria del llibre i de l'edició, entre d'altres professions (banca, hostaleria, etc.).
- la **seguretat social**, gestionada per *Unions de Recouvrement des Cotisations de Sécurité Sociale et d'Allocations Familiales* (URSSAF).

3. BENEFICIS

El GUSO permet assolir un conjunt de beneficis:

- La **simplificació i facilitació dels tràmits administratius** per a la contractació d'artistes per part d'estructures no professionalitzades i dinamitzar aquestes contractacions
- La **lluita contra el treball il·legal**: l'objectiu és evitar la contractació "en diner negre" per part de les empreses contractants i, així, assegurar la cotització a tots els règims de protecció social
- La **garantia per l'empleat** (artista o tècnic) de rebre **una millor protecció social**

El GUSO permet reduir la complexitat del sistema que propicia que tant la part contractant com la contractada acordin un pagament en negre que perjudica tant a l'Estat com a l'artista.

Altres vegades, el contractant demana a l'artista una factura per cobrir-se. Aquest procediment obliga l'artista a fer-se autònom, tot i que moltes vegades no ho pot fer per raons de l'elevat cost que ha d'assumir, i no li assegura així la protecció social.

Gràcies al GUSO, el contractant i l'artista treballen legalment i protegits. El GUSO permet a l'empleat entrar al món salariat amb les seves proteccions socials.

4. FUNCIONAMENT INTERN

4.1. Història de la posada en funcionament

Els poders públics de l'Estat van suscitar una primera fase de reflexió sobre la creació i la posada en funcionament del GUSO. Van participar els organismes de protecció social de l'àmbit de les arts escèniques (AFDAS, ASSÉDIC, AUDIENS, Congés Spectacles, CMB, URSSAF) i els representants de la professió.

El GUSO es va posar finalment en funcionament el 2 de novembre de 1999.

El 16 de març del 2004, es va presentar una reforma del GUSO a través de la *Circulaire inter-ministerial DSS/SDFSS/5C/2004/123* dels Ministeris de Treball, Cultura i Salut³. La modificació principal és l'**aplicació obligatòria del GUSO des de 2004 endavant**.

La gestió operativa del GUSO la realitza el **Garp/CNCS (Centre National Cinéma Spectacle)** des de l'1 de gener del 2002. En aquest sentit, cal referenciar el fet que l'assegurança d'atur a França és gestionada pels ASSÉDICs que, en el cas de la regió parisenca, deleguen al Garp el cobrament de les cotitzacions. A la resta de departaments són els ASSÉDICs qui executen el cobrament de les cotitzacions. A banda d'això, i per una raó més o menys inexplicable, el Garp té una secció fora de París, a Annecy, que es diu Garp/CNCS (Centre National Cinéma Spectacle), de la qual depèn el GUSO.

El Garp/CNCS té tres àmbits d'acció:

- El **Centre de Cobrament**: recobra les cotitzacions ASSÉDIC (assegurança d'atur) als contractants professionals d'artistes de l'espectacle en viu.
- La **Unitat Control i Prevenció**: controla els fraus dels artistes de l'espectacle en viu.
- El **GUSO**: assumeix la gestió combinada i el cobrament conjunt de la contractació dels artistes de l'espectacle en viu per part de contractants no professionals. El GUSO per tant és una de les tres delegacions del Garp/CNCS.

³ Veure annexos.

4.2. Sistema financer

Pressupost. 2005

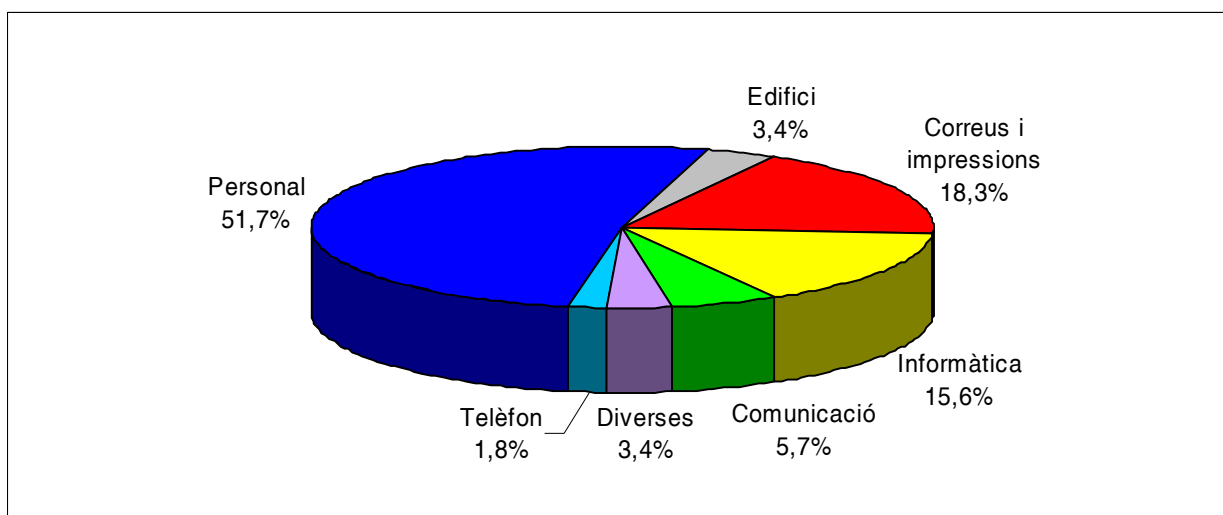
En milers d'€

		2005	%
Despeses			
Fixes	Personal	2.965	51,7
	Edifici	197	3,4
Per a operacions	Correus i impressions	1.049	18,3
	Informàtica	894	15,6
	Comunicació	329	5,7
	Varies	196	3,4
	Telèfon	104	1,8
Total		5.734	100
Ingressos			
ASSÉDIC		2.681	46,8
URSSAF		1.514	26,4
CCS		809	14,1
AUDIENS		588	10,3
AFDAS		119	2,1
CMB		23	0,4
Total		5.734	100

El GUSO va tenir un cost de funcionament total durant l'any 2005 de **5.734.000 €**. Caldria sumar, a més, uns 1.660.000 € que corresponen al desenvolupament d'un nou programa informàtic, i que han pagat directament els ASSÉDIC. No obstant això, donat que es tracta d'una despesa molt excepcional, no s'inclou al pressupost de funcionament del GUSO.

Distribució de les despeses. 2005

En %

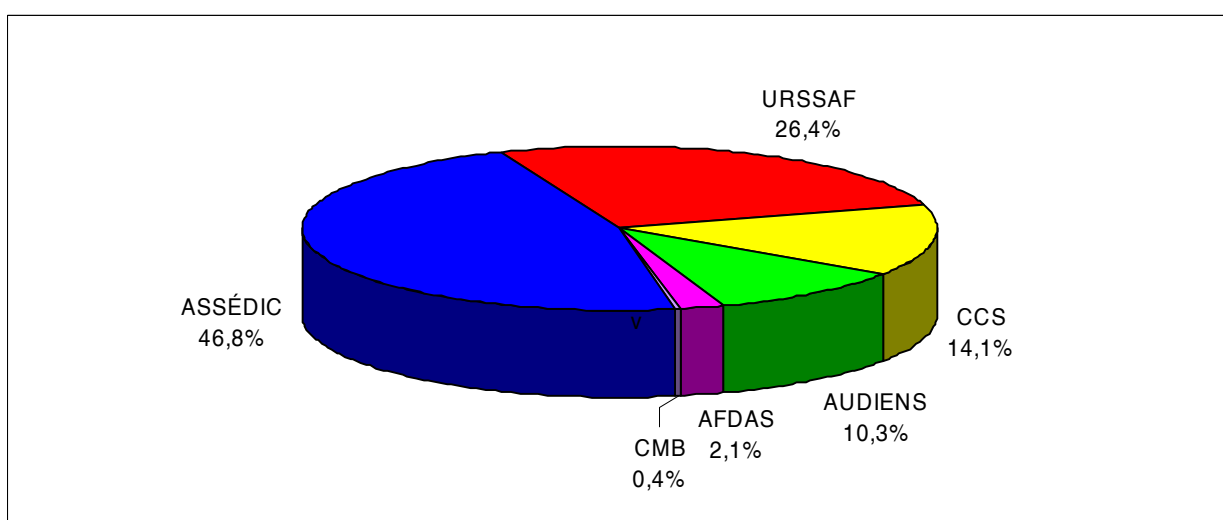


Les despeses del GUSO es divideixen en:

- Despeses fixes:
 - Personal: percentatge del cost total del personal del CNCS, considerant que el GUSO representa 67,6 empleats a jornada completa.
 - Edifici: percentatge dels cost total de l'edifici del CNCS.
- Despeses per a operacions: corresponen a la atenció als clients (artistes i contractants), sigui a través de correu, web o telèfon.

Distribució dels ingressos. 2005

En %



El GUSO redirigeix els cobraments als contractants cap als 6 Organismes de Protecció Social (OPS). Per finançar-se, el GUSO fa una recaptació directa a aquests cobraments. O sigui que finalment, la gestió operativa del GUSO es finança a través d'una recaptació als cobraments de les 6 OPS.

No obstant això, el GUSO es gestiona directament pel Garp/CNCS que depèn directament dels ASSÉDIC. En conseqüència, els ASSÉDIC assumeixen una part més important de les despeses del GUSO.

Evolució del pressupost del GUSO. 2004-2006

En milers d'€

	2004	2005	2006
Funcionament	5.099	5.734	7.096
Desenvolupament informàtic	2.872	1.660	3.082
Total	7.971	7.394	10.178

Detallem la evolució del pressupost del GUSO, separant la part del desenvolupament del nou programa informàtic (perquè és una despesa excepcional assumida directament per els ASSÉDIC).

Sistema de càlcul de la recaptació als OPS. 2005

En milers d'€

Total funcionament GUSO	5.734
Part fixa 20% ASSÉDIC	1.147
Resta per als 6 OPS	4.587

OPS	Cobrament		Part fixa	Part proporcional	Total teòric	4,5%	Part real
URSSAF	33.651	41,4%	150	1.526	1.676	1.514	1.514
CCS	17.976	22,1%	150	815	965	809	809
ASSÉDIC	13.444	16,5%	150	610	760	605	605
AUDIENS	13.072	16,1%	150	593	743	588	588
AFDAS	2.638	3,2%	150	120	270	119	119
CMB	502	0,6%	150	23	173	23	23
Total	81.283	100,0%	900	3.687	4.587	3.658	3.658

Part fixa ASSÉDIC	1.147
Part ASSÉDI com a OPS	605
Resta dels 5 OPS	3.053
Part extra ASSÉDIC	929

Existeix un sistema de regles per al càlcul de la participació de cadascun dels OPS (organismes de protecció social) en el finançament del GUSO.

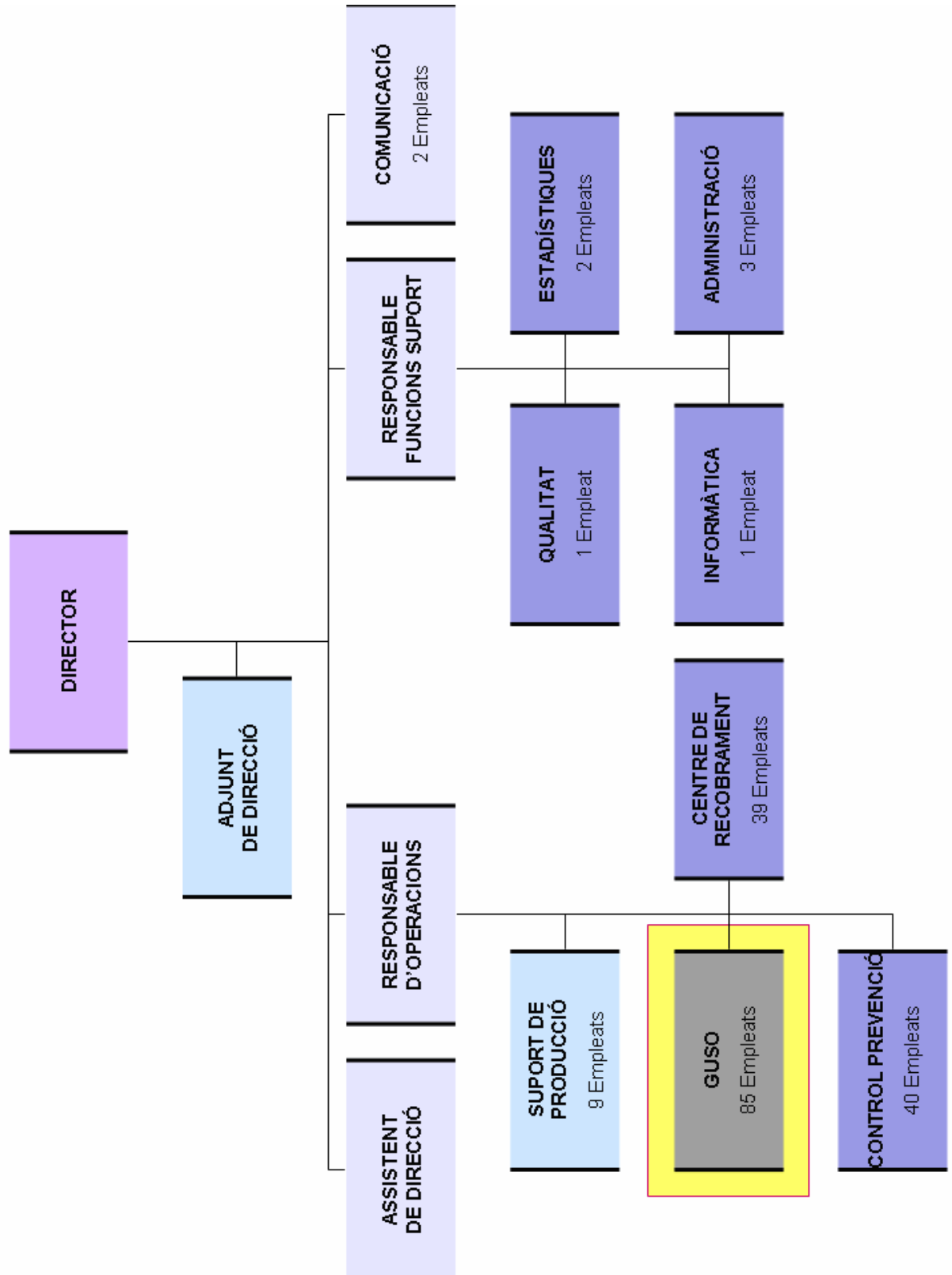
- Primer, es considera que els ASSÉDIC assumeixen un 20% de les despeses del GUSO. La resta del 80% es divideix entre els 6 OPS (incloent els ASSÉDIC).
- Després s'atribueix una participació mínima de 150.000 € a cadascun dels OPS. És la part fixa.
- A més, s'atribueix una part proporcional segons el percentatge de cobrament que cobreix cada OPS. Llavors per exemple per l'URSSAF, aquesta part proporcional és de: $41,4\% \times (4.587.000 - 6 \times 150.000)$.
- Es considera el total de la suma de la part fixa i la part proporcional. Per principi, aquest total no pot superar el 4,5% del cobrament per cada OPS.

En el cas del 2005, per a cadascun dels OPS, el total teòric supera el 4,5% dels seus cobraments. Llavors se'ls aplica només el 4,5% de recaptació sobre els seus cobraments.

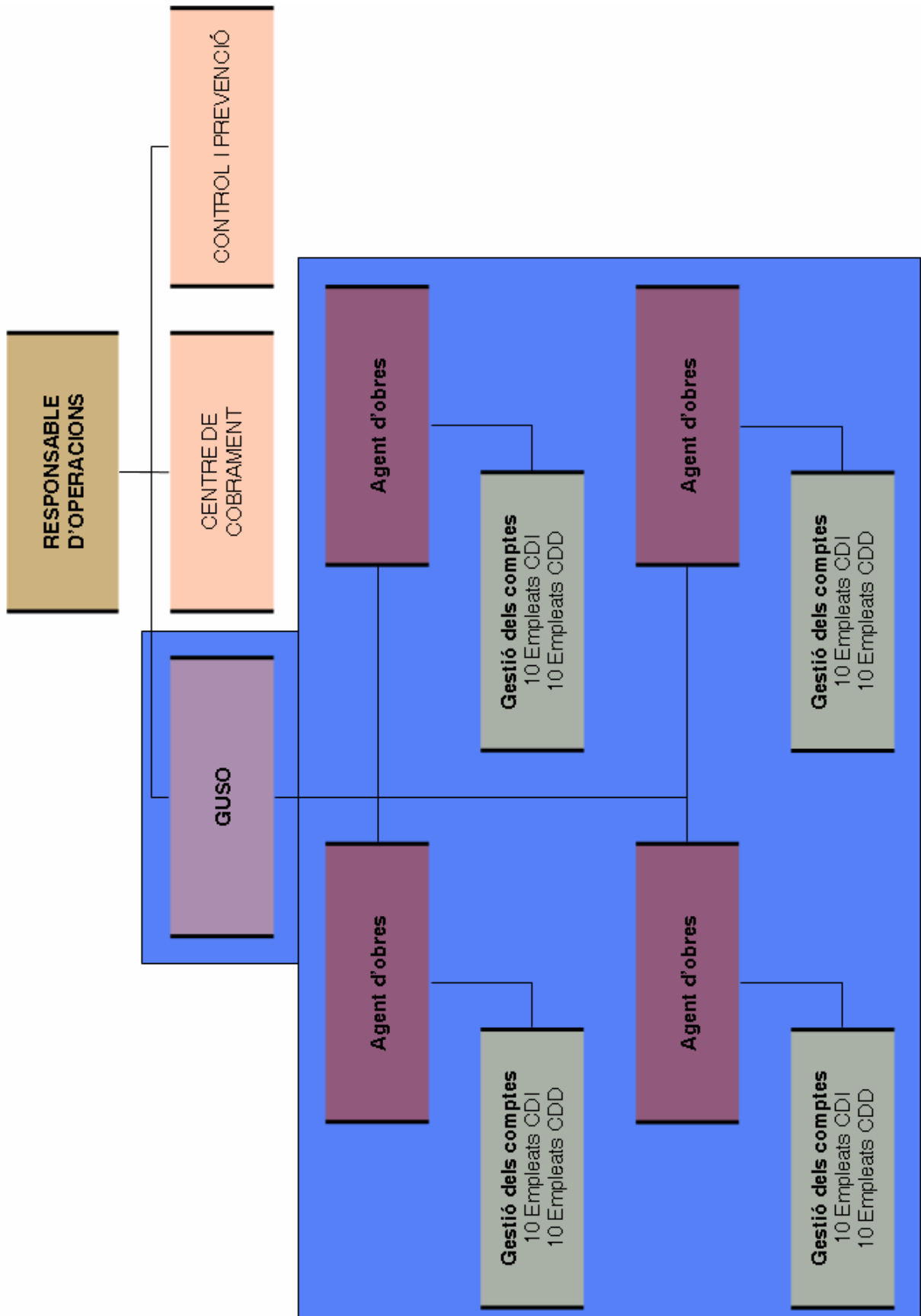
Els ASSÉDIC han d'assumir la part extra que no assumeixen els OPS, en aquest cas 929.000 € extres.

4.3. Personal

Organigrama general del Garp/CNCS



Organigrama de la secció del GUSO



El GUSO és una de les tres seccions del Garp/CNCS. Els directius del Garp/CNCS també són els directius del GUSO. El director amb el seu director adjunt, el seu assistent i el departament de comunicació assumeixen les decisions directives del Garp/CNCS en el seu conjunt.

Les funcions de suport són aquelles que no tenen a veure directament amb les operacions: qualitat, estadístiques, informàtica i administració.

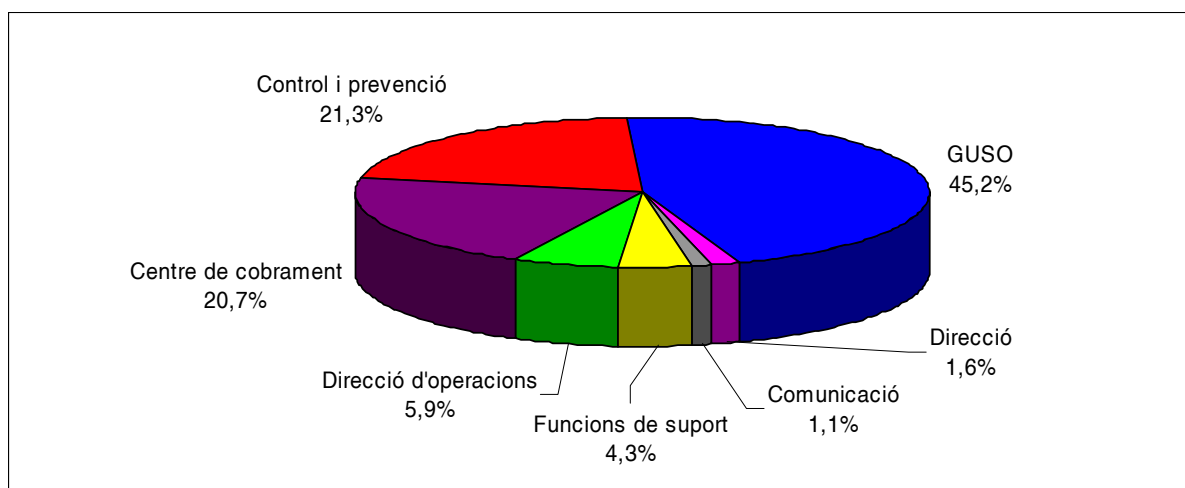
El responsable d'operacions, amb el suport de la cèl·lula de producció, assumeix la direcció operativa de les tres seccions del Garp/CNCS.

El GUSO compta amb un responsable que dirigeix els 4 agents d'obres, els quals tenen una cèl·lula de 20 empleats que gestionen els comptes dels usuaris del GUSO (contractants i artistes).

Personal del Garp/CNCS. 2006

Funció	Empleats
Direcció	3
Comunicació	2
Funcions de suport	8
Direcció d'operacions	11
Centre de cobrament	39
Control i prevenció	40
GUSO	85
Total	188

Distribució del personal del Garp/CNCS. 2006

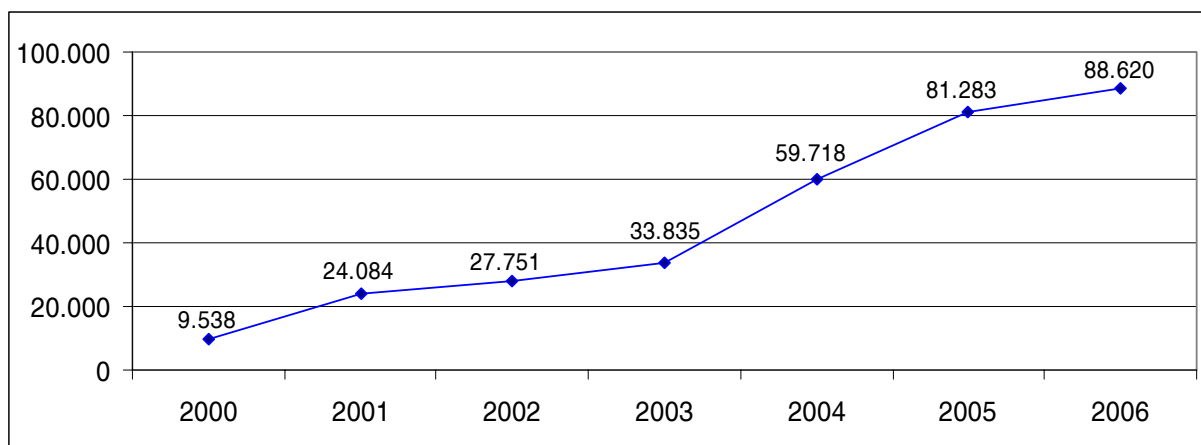


4.4. Transferències als organismes de protecció social

El GUSO assumeix el cobrament de totes les cotitzacions socials i la seva transferència cap als 6 organismes. El 2006, ha recobrat uns 88.620.000 € per la contractació no professional dels artistes de l'espectacle en viu.

Evolució dels recobraments totals del GUSO. 2000-2006

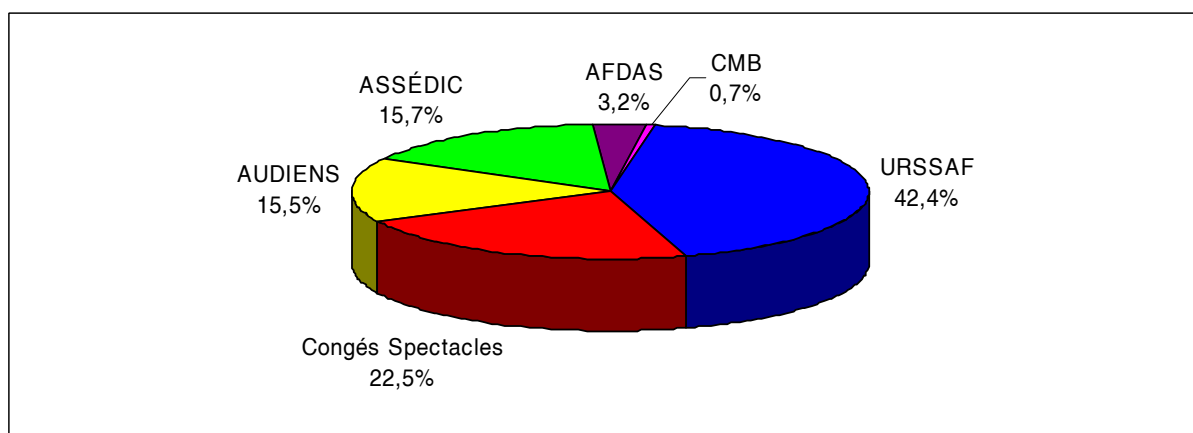
En milers d'€



	2000	2001	2002	2003	2004	2005	2006
Recobraments (milers €)	9.538	24.084	27.751	33.835	59.718	81.283	88.620
Variació (%)	---	+152,5%	+15,2%	+21,9%	+76,5%	+36,1%	+9,0%

Distribució de les transferències per organisme. 2006

en milers d'€



Transferències del GUSO, per organisme receptor. 2006

En milers d'€

Organisme	Milers €	%
URSSAF	37.603	42,4
Congés Spectacles	19.951	22,5
AUDIENS	13.694	15,5
ASSÉDIC	13.951	15,7
AFDAS	2.843	3,2
CMB	578	0,7
Total	88.620	100,0

4.5. Perfil dels contractants afiliats al GUSO

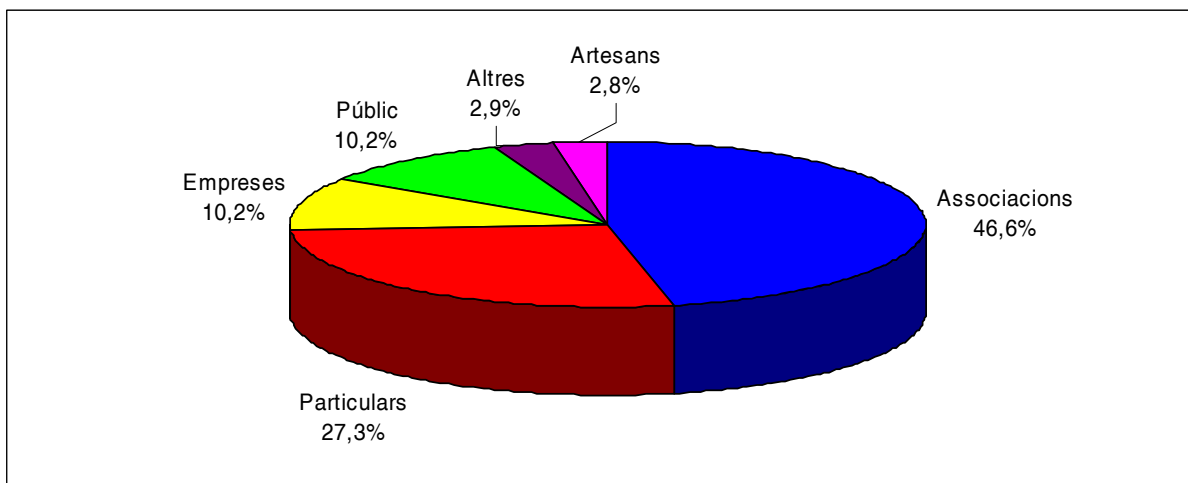
Dades sobre els contractants. 2006

	Associacions	Particulars	Empreses	Públic	Artesans	Altres	Total
Afiliats	141.835	154.073	32.413	25.346	8.800	13.322	375.789
Actius	46.205	27.069	10.114	10.114	2.776	2.875	99.153
% actiu/afiliat	32,6%	17,6%	31,2%	39,9%	31,5%	21,6%	26,4%
Declaracions	300.592	59.112	130.801	105.647	20.123	12.577	628.853

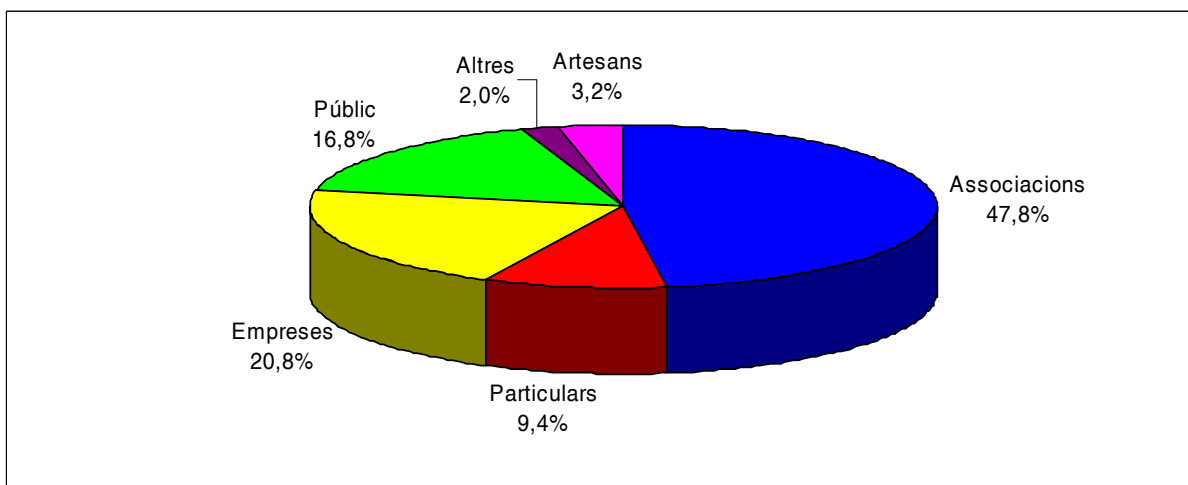
Els contractants afiliats són la suma de tots els contractats que van utilitzar el GUSO des de la seva creació. El contractants actius són ells que van fer com a mínim una declaració-contractació (DUS) durant l'any en curs.

Els particulars representen una població important dels contractants, però no són tant actius: contracten algun dia un artista de l'espectacle en viu (per exemple per una boda), però no repeteixen.

Distribució dels contractants actius, per tipus. 2006



Distribució de les declaracions, per tipus de contractant. 2006

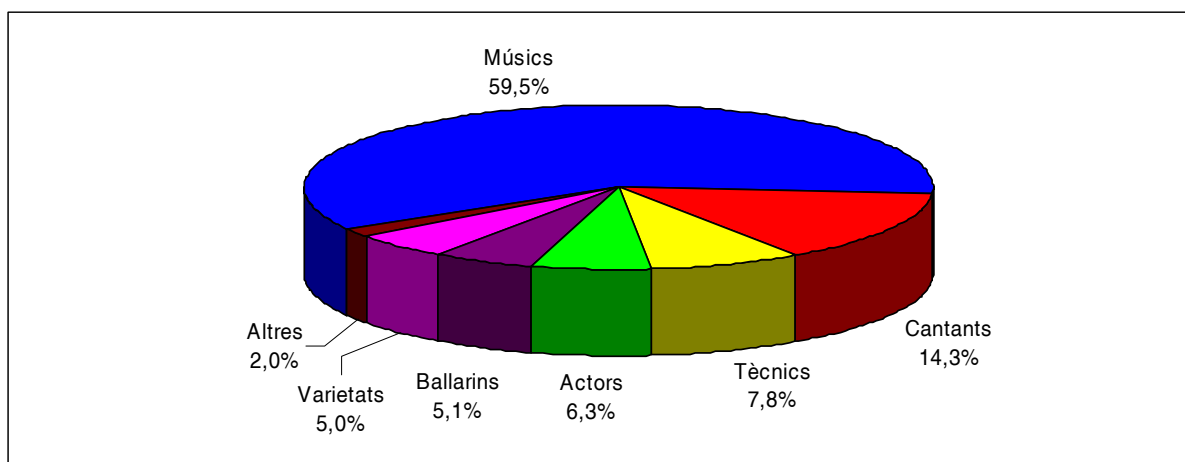


4.6. Perfil dels artistes

Distribució del empleats afiliats. 2006

Tipus	Artistes	%
Músics	112.744	59,5
Cantants	27.096	14,3
Tècnics	14.780	7,8
Actors	11.938	6,3
Ballarins	9.664	5,1
Varietats	9.474	5,0
Altres	3.790	2,0
Total	189.485	100,0

Repartició dels empleats per tipus 2006



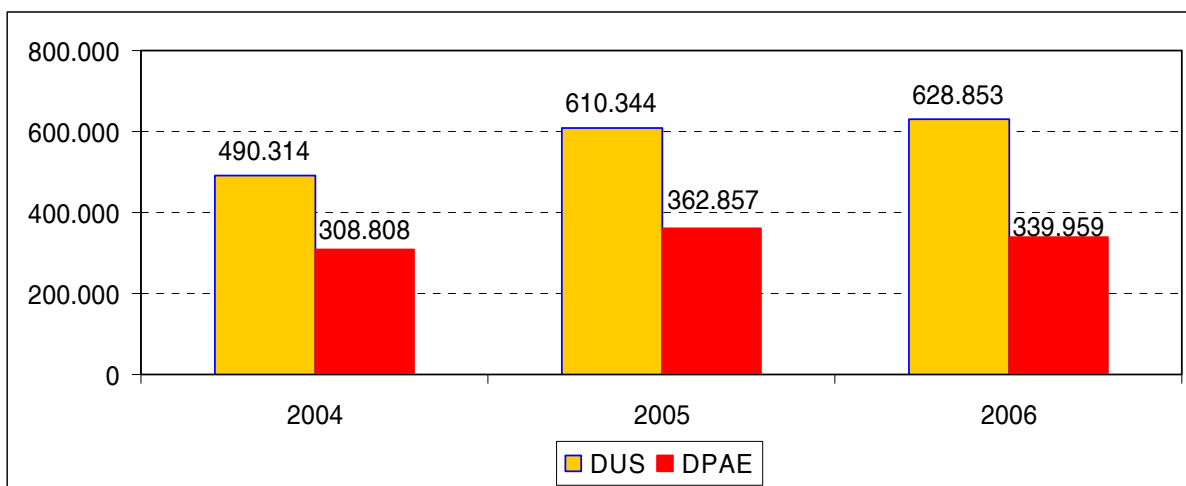
La majoria dels artistes que utilitzen el GUSO són músics.

Podem assenyalar que en la majoria dels casos, són els artistes qui indiquen als empleadors com tenen que contractar-los, o sigui a través del GUSO.

4.7. Tractament de les DUS i la contractació

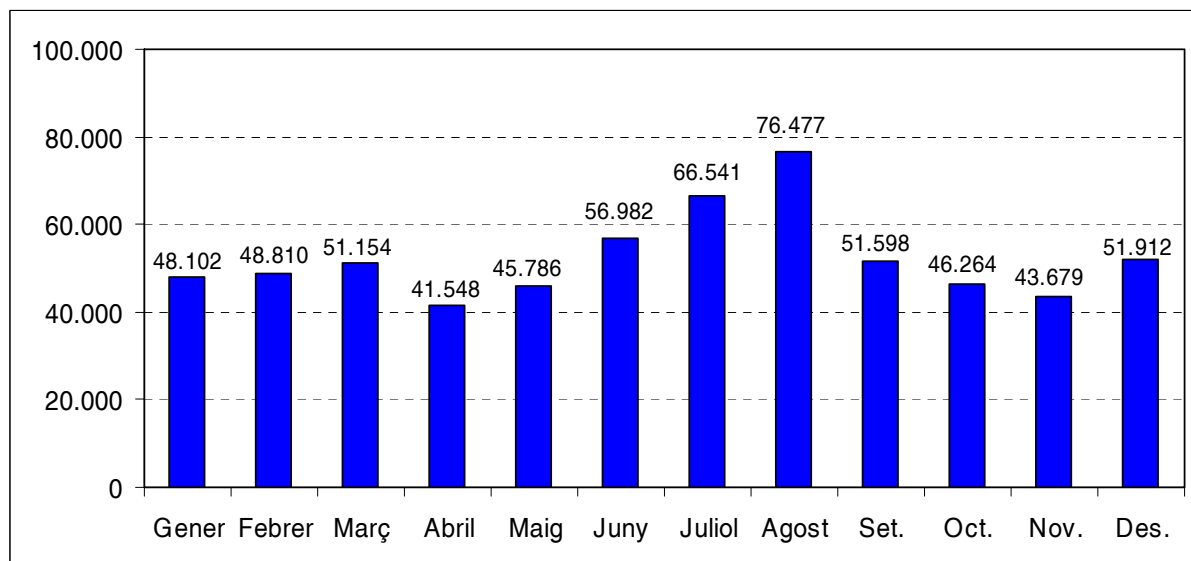
El 2006, el GUSO ha rebut i tractat 628 853 DUS (contractacions). Es nota una baixada de la presentació de Declaracions Prèvies a la Contractació (DPAE). La seva utilitat és avisar a la Direcció del Treball d'una contractació però representa un tràmit més per als contractants.

Evolució del tractament de DPAE i DUS. 2004-2006



	2004	2005	2006
Declaració Única i Simplificada (DUS)	490.314	610.344	628.853
Declaració Prèvia a la Contractació (DPAE)	308.808	362.857	339.959
Proporció	63%	59%	54%

Nombre de DUS tractades, per mes. 2006



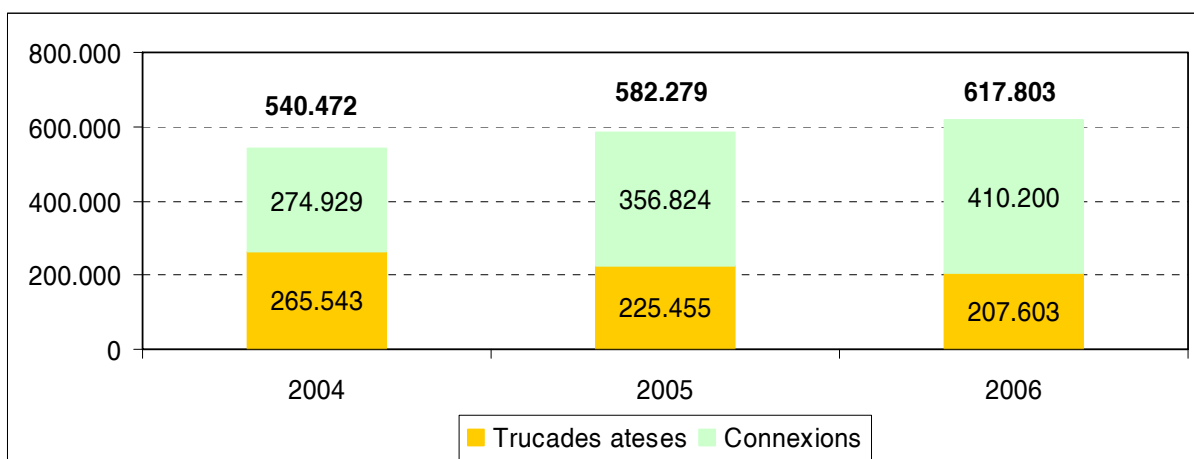
4.8. Atenció a l'usuari

El GUSO atén als seus usuaris per dos canals principals: el servei d'atenció telefònica, i per Internet. El 2006, s'han atès el 93,8% de les trucades rebudes. S'ha observat un increment de la utilització del servei per Internet, relacionada directament amb la baixada de la utilització del servei telefònic.

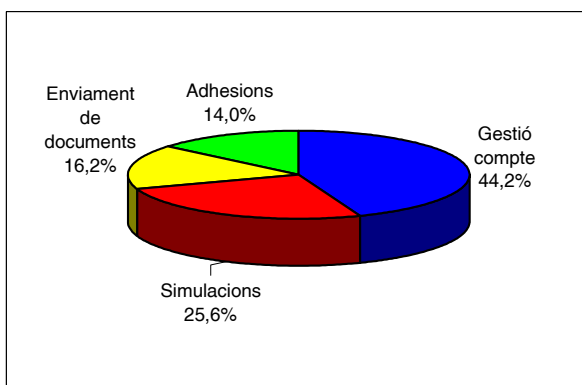
El 2006, s'han registrat 207.603 trucades ateses, i 410.200 connexions a la web.

Atenció a l'usuari per telèfon o per Internet. 2004-2006

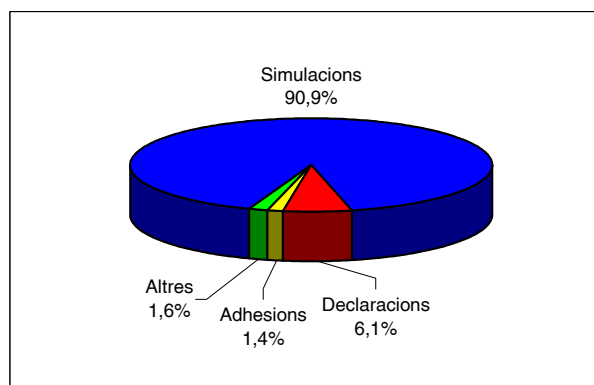
	2004	2005	2006
Trucades rebudes	384.288	245.122	221.360
Trucades ateses	265.543	225.455	207.603
% trucades ateses	69,1%	92,0%	93,8%
Connexions Internet	274.929	356.824	410.200
Total atenció	540.472	582.279	617.803



Trucades al GUSO per motiu. 2006



Connexions al GUSO per motiu. 2006



4.9. Implantació a França



El GUSO està ubicat a Chavanod, un poble a prop d'Annecy (a 50 km de Ginebra, Suïssa), als Alps francesos.

Tot i això, al GUSO no té lloc físic per als seus usuaris perquè funciona per telèfon o Internet. Les DUS en paper s'envien a un subcontractant a Lyon.

Garp/Centre National Cinéma Spectacle
27, route de la Foire
BP106
74 650 Chavanod
FRANÇA
Tel. +33 (0) 4 50 33 94 00

Contacte: M. Claude ARNAUD, responsable de comunicació, carnaud@garp.unedic.fr

Per donar-se a conèixer, tot i que el GUSO encara és un organisme nou, s'ha posat en funcionament una política de comunicació forta, que té tres vessants:

- **Comunicació escrita / redacció**
 - Mitjançant mailings als clients (hotels, ajuntaments, cafès, restaurants, etc.): l'últim mailing ha estat enviat a 120.000 receptors.
 - Mitjançant publicitat i entrevistes publicades a la premsa escrita especialitzada del sector: publicacions dels comitès de empreses, publicacions oficials de música, *La Scène*, publicacions de restaurants, la guia d'ajuntaments de l'Estat, etc.
- **Intervencions i conferències:** són actes sol·licitats per entitats regionals, com ara els ASSÉDIC regionals, per presentar el GUSO a les associacions locals.
- **Presència en fires:** el GUSO participa a moltes fires i festivals amb un estand per contactar amb els professionals del sector, per exemple al festival d'Avinyó.

..

ANNEXOS

Annex 1

Llistat d'acrònims

AFDAS	<i>Fonds d'Assurance Formation Des Activités du Spectacle</i> . Fons d'assegurança de formació de les activitats de l'espectacle
AGFF	<i>Association pour la Gestion du Fonds de Financement de l'AGIRC et de l'ARRCO</i> . Associació de cobrament dels règims corrents de jubilació
AGIRC	<i>Association Générale des Institutions de Retraite des Cadres</i> . Associació general de les institucions de jubilació dels executius
ARRCO	<i>Association des Régimes de Retraite Complémentaire</i> . Associació dels règims de jubilació complementària)
AGS	<i>Association pour la Gestion du régime d'assurance des créances des Salariés</i> . Assegurança de crèdits salarials destinat a garantir els salaris en cas de tancament d'empreses
ANPE	<i>Agence Nationale Pour l'Emploi</i> . Agència nacional per a l'ocupació, ≈ INEM
ASSÉDIC	<i>ASSociation pour l'Emploi Dans l'Industrie et le Commerce</i> . Associació per a l'ocupació en la indústria i el comerç
CMB	<i>Centre Médical de la Bourse</i> . Centre mèdic de la borsa
Code NAF	<i>Nomenclature des Activités Françaises</i> . Nomenclatura de les activitats franceses, és un codi de la INSEE per a la codificació de la activitat principal de la empresa o associació
DUS	<i>Déclaration Unique et Simplifiée</i> . Declaració única i simplificada
DPAE	<i>Déclaration Préalable A l'Embauche</i> . Declaració prèvia a la contractació
Garp	Organisme de cobrament de les contribucions a la assegurança d'atur a la regió parisenca
Garp/CNCS	<i>Centre National Cinéma Spectacle</i> . Organisme responsable dels cobraments dels artistes de l'espectacle en viu
INSEE	<i>Institut National de Statistiques et Études Économiques</i>
NIR	Número de la seguretat social, unipersonal. També es diu nombre INSEE
RCS	<i>Registre du Commerce et des Sociétés</i>
SIRET	<i>Système d'Identification du Répertoire des ETablissements</i> , transmès per l'INSEE. És el sistema d'identificació del repertori dels establiments, ≈ CIF)
UNÉDIC	<i>Union Nationale interprofessionnelle pour l'Emploi Dans l'Industrie et le Commerce</i>
URSAFF	<i>Unions de Recouvrement des cotisations de Sécurité Sociale et d'Allocations Familiales</i> . Unions de cobrament de les cotitzacions de seguretat social i de subsidis familiars

Annex 2

Resum de l'Estatut dels *Intermittents du Spectacle*

1. Que és l'Estatut?

A França, els *intermittents du spectacle*, dels quals formen part els artistes de l'espectacle en viu, disposen d'un estatut molt especial pel que fa a l'assegurança d'atur (ASSÉDIC). Cal fer ràpidament una mirada a l'Estatut de base de l'*intermittent du spectacle*.

L'Estatut dels *intermittents du spectacle* és un estatut propi d'indemnització que la assegurança d'atur aplica per tal de reduir la precarietat de les professions de l'espectacle. Es consideren com a *intermittents du spectacle* els artistes o tècnics de l'espectacle amb contractes de duració determinada.

L'Estatut ha donat lloc a alguns abusos del sistema per part d'artistes amb remuneracions altes que s'han pogut infiltrar dins del sistema d'ajuda, però tot i això ha permès certa reducció de la precarietat dels artistes.

2. Condicions per a gaudir de l'ajuda

- Haver treballat **507h com a mínim** durant els **319 últims dies en el cas dels artistes i 304 en el cas dels tècnics**.

Només es comptabilitzen els períodes de treball en l'espectacle. Per a artistes remunerats per caixets, les activitats declarades com a caixets es comptabilitzen com a 8h/dia en el cas de caixets agrupats (5 dies mínim amb el mateix empleador), o com a 12h/dia per caixets no agrupats. El nombre màxim de caixets per mes és de 28. Es comptabilitzen la baixa maternitat entre dos contractes de treball, les períodes de formació no remunerada (fins a 338h), les hores d'ensenyament (fins a 55h). Per a tècnics es comptabilitzen fins a 208h de treball per mes.

- Haver arribat a la **finalització del contracte**. En el cas de dimitir de l'últim lloc de treball (o de l'anterior si no s'han treballat com a mínim 445h des de llavors), no es pot sol·licitar l'ajuda de la assegurança d'atur.
- Estar **cercant de forma efectiva i permanent un nou lloc de treball**

- Ser **físicament apte** per a l'exercici d'un treball. En cas de malaltia, no s'aplica l'ajuda de la assegurança d'atur sinó una ajuda de la seguretat social.
- Tenir **menys de 60 anys**

3. La indemnització

Duració

La duració màxima d'indemnització és de 243 dies.

Quantitat

Es calcula l'ajuda a partir dels salaris dels últims 319 o 304 dies (artistes o tècnics).

$$\text{Salari Diari de Referència} = \text{Salaris del període de referència} / (319 \text{ o } 314 - N)$$

N és el nombre de dies en els quals “no s’ha treballat efectivament”: assistència per la seguretat social, atur, pràctiques de formació professional, vacances (1/52 de les hores).

$$\text{Ajuda Diària Bruta} = 19,5\% \times \text{Salari Diari de Referència} + 0,026 \text{ €} \times \text{nombre d'hores efectuades} + 10,25 \text{ €}$$

$$\text{Cotitzacions Socials} = 0\% / 0,93\% / 6,50\% \times \text{Ajuda Diària Bruta}$$

S'aplica el 0% quan l'Ajuda Diària Bruta és inferior a 30,45€

S'aplica el 0,93% quan l'Ajuda Diària Bruta està entre 30,45€ i 41,00€

S'aplica el 6,50% quan l'Ajuda Diària Bruta és superior a 41,00€

L'Ajuda Diària no pot superar el 75 % del salari diari de referència. Es garanteix un mínim de 30,45 € per dia i un màxim de 113,80 € per dia. L'ajuda es minora en el cas d'“atur estacional”, és a dir, els artistes que no tenen feina en els mateixos períodes durant 3 anys seguits.

Després dels 60 anys i fins als 65, si no s'han complert els 160 trimestres d'assegurança per a gent gran, es pot accedir a l'ajuda fins a totalitzar-los.

4. Principi de la indemnització

L'ajuda no es comença a lliurar fins 7 dies després de la finalització del treball. A més s'aplica un termini de franquícia. Es comença a lliurar l'ajuda després de la finalització del treball: 7 dies + termini de franquícia

Termini de franquícia = (Salaris del període de referència / Salari Mínim Interprofessional (SMI) mensual) x (Salari Diari de Referència / 3 x SMI diari) – 30

5. Multi-treball

Si s'exerceix una altra activitat, es calcula un nombre de dies "NO indemnitzables" cada mes (J). S'indemnitza la resta de dies del mes [31 – J].

J = Salari brut del mes de l'altre activitat / Salari Diari de Referència

6. Els tràmits i documents a proveir

Per a la primera sol·licitud d'indemnització:

- El full de sol·licitud d'indemnització amb totes les atestacions del contractants.

Després, cada mes:

- La declaració de situació mensual. Si hi han períodes de treball, s'ha de presentar el nom de contractant, el període i la remuneració. S'han de conservar tots els justificatius de treball, perquè la assegurança d'atur els pot reclamar.

El GUSO intervé aquí per tal de simplificar aquests tràmits i documents per al cas de contractants no professionals.

7. Exemple concret

A en Joan, *intermittent du spectacle*, se li acaba el contracte de treball el 8 de març del 2007. S'inscriu com a aturat el 9 de març. Dels 319 dies anteriors a la finalització del contracte, ha estat sense treballar durant 69 dies (baixa mèdica i vacances conjuntes). Ha cobrat un total de 12.500 € i ha treballat en total 520 hores (>507h).

Suposem que en Joan viu a França, on el Salari Mínim Interprofessional (SMI) és de 1.254,28 € per mes, és a dir, de 41,35€ diaris.

El Salari Diari de Referència d'en Joan és de $12.500\text{€} / (319-69) = 50 \text{ € diaris}$.

L'Ajuda Diària Bruta que li correspon és de $0,195 \times 50\text{€} + 0,026 \times 520\text{h} + 10,25 = 33,52\text{€}$, que és inferior al 75 % del seu Salari Diari de Referència ($0,75 \times 50\text{€} = 37,5\text{€}$).

Llavors s'aplica un 0,93% de cotitzacions socials, o sigui que li resta $0,9907 \times 33,52 = 33,2 \text{ € d'Ajuda Diària Neta}$.

El Termini de Franquícia serà de $(12.500/1.254,28) \times (50/(3 \times 41,35)) - 30 = - 26 \text{ dies}$, o sigui que no s'aplicarà a en Joan cap termini de franquícia. Rebrà l'ajuda 7 dies després de declarar-se com a aturat, o sigui que a partir del 16 de març.

No obstant això, en Joan continua tenint activitats *intermittentes* segons es pot veure a la taula. Llavors tindrà dies no indemnitzats com s'ensenya.

Períodes	Nombre de dies	Salari extres	Dies no indemn.	Dies indemn.
Març	16 -> 31 = 16 dies	500 €	10 dies (500/50)	6 dies
Abril	30 dies	0 €	0 dia	30 dies
Maig	31 dies	1 000 €	20 dies (1000/50)	11 dies

8. Fraus: el perill de l'estatut dels intermitents du spectacle

El naixement a França de l'Estatut dels *intermittents du spectacle* va ser un avenç social important. No obstant això, va donar lloc a molts fraus.

- Molts *intermittents* que ja han complert les 507h per rebre la assegurança d'atur decideixen començar a treballar en negre per cobrar l'ajuda al mateix temps que treballen.
- D'altres que no han arribat a les 507h fan declaracions falses per poder gaudir de l'ajut.
- Finalment, molts tècnics són contractats com a *intermittents* per poder-los fer més contractes d'ocupació temporal, especialment en canals de televisió.

Algunes xifres claus per comprendre el problema i la crisi que va sorgir a França són les següents:

- Des del moment de l'aprovació de l'Estatut, ara fa 13 anys, les despeses de la assegurança d'atur per als *intermittents* s'han multiplicat per 5, i el nombre d'*intermittents*, s'han incrementat en més d'un 100%.
- El 1991 l'assegurança d'atur va proveir ajudes per valor d'uns 260 milions d'euros a uns 41.000 *intermittents*. El 2006, va proveir ajudes per una quantitat de 1.200 milions d'euros a uns 105.000 *intermittents*.
- A més, si l'assegurança d'atur va proveir 1.200 milions d'euros en ajudes als *intermittents* el 2006, només va recaptar en cotitzacions a aquesta població 214 milions d'euros.

Això significa que no es sostenible internament en el sector el sistema d'ajudes als *intermittents*, i són els altres sectors econòmics els que permeten sostenir-lo.

Annex 3

Formularis d'Adhesió i de Declaració Única Simplificada

1. Formulari d'adhesió per a un empleat

Els artistes de l'espectacle en viu poden adherir al GUSO i així mateix tenir un historial de les seves activitats professionals i contractes.

NIR⁴

2. Formulari d'adhesió per a un contractant

El contractant o empresari, per a poder contractar a un artista escènic, ha d'estar donat d'alta al GUSO. Ha d'omplir el formulari següent.

SIRET⁵

per a un contractant privat o públic

NIR

per a un contractant particular

Codi NAF⁶

Seleccionar

Determina el camp d'aplicació del GUSO. És necessari per a l'adhesió.

Pels particulars, el codi NAF és 927C - ALTRES ACTIVITATS RECREATIVES.

Categoria jurídica

Seleccionar

Té una incidència directa sobre el càlcul de cotitzacions (determina l'autorització d'exempció de *Congés Spectacles* i el tipus d'IVA). És necessari per a l'adhesió.

Pels particulars, la categoria jurídica és 1900 - PARTICULAR

Nom / Raó social

Codi postal

⁴ NIR: Nombre unipersonal de seguretat social, o nombre INSEE (≈NIF)

⁵ SIRET: *Système d'Identification du Répertoire des ETablissements*, transmès per l'INSEE (sistema d'identificació del repertori dels establiments, ≈CIF)

⁶ Codi NAF = *Nomenclature des Activités Françaises* (nomenclatura de les activitats franceses) és un codi de la INSEE per a la codificació de la activitat principal de la empresa o associació

3. La Declaració Única i Simplificada (DUS)

Quan un empresari contracta un artista escènic, ha d'omplir, *on-line* o en paper, la DUS. Es divideix en tres parts: la primera és relativa a les dades del contractant, la segona a les dades de l'empleat i la tercera a les dades exactes de la contractació.

CONTRACTANT	
<u>Identificatiu GUSO</u>	<input type="text"/>
<u>Raó social</u>	<input type="text"/>
<u>Categoria jurídica</u>	Seleccionar
Té una incidència directa sobre el càlcul de cotitzacions (determina l'autorització d'exempció de <i>Congés Spectacles</i> i el tipus d'IVA).	
<u>Domiciliació</u>	Seleccionar
<u>Inscripció RCS⁷</u>	<input type="checkbox"/> Sí <input type="checkbox"/> No
Està condicionat per la categoria jurídica. No autoritza l'aplicació del pack URSSAF	
<u>IVA</u>	<input type="checkbox"/> Sí <input type="checkbox"/> No
Està condicionat per la categoria jurídica. Té incidència en el càlcul de les cotitzacions.	
<u>Exempció CCS⁸</u>	<input type="checkbox"/> Sí <input type="checkbox"/> No
La cotització als <i>Congés Spectacle</i> és obligatòria. No obstant això, existeix una possible exempció per a particulars i col·lectivitats territorials. Si aquests no volen cotitzar, han de lliurar a l'empleat al final del contracte de treball el 10% del salari brut abans de deduccions.	
<u>Llicència espectacle</u>	<input type="checkbox"/> Sí <input type="checkbox"/> No

EMPLEAT	
<u>Identificatiu GUSO o NIR</u>	<input type="text"/>
<u>Nom</u>	<input type="text"/>
<u>Domiciliació fiscal</u>	<input type="checkbox"/> França <input type="checkbox"/> Estranger
<u>Edat</u>	<input type="checkbox"/> -60 anys <input type="checkbox"/> 60-65 anys <input type="checkbox"/> +65 anys
<u>Jubilat</u>	<input type="checkbox"/> Sí <input type="checkbox"/> No
<u>Funcionari</u>	<input type="checkbox"/> Sí <input type="checkbox"/> No
Aquestes informacions tenen una influència en el càlcul de les cotitzacions socials.	

⁷ RCS = *Registre du Commerce et des Sociétés* (Registre del Comerç i de les Empreses)

⁸ CCS = *Congés Spectacle*

PRESTACIÓ

Ocupació Seleccionar

Determina la deducció de despeses professionals que pot ser del 0%, 20% o 25%.
Els tècnics no es beneficien d'aquestes deduccions. Exemples de deduccions:
0% per a mags, pallassos, titellaires, artistes de circ, etc.
20% per a músics, coristes, etc.
25% per a actors, cantants, artistes lírics, ballarins, etc.

Període d'ocupació del al dd/mm/aaaa
Nombre de dies treballats 99

El nombre de dies treballats pot ser inferior o igual a la durada del període d'ocupació. Per exemple, per a tres dies de treball (el 15, el 20 i el 30 del juny de 2007), el període és del 15/06/07 al 30/06/07 i el nombre de dies treballats és de 3.

Nombre de caixets 99
Nombre d'hores 999

Un artista ha de ser declarat en hores i/o caixet.
Una declaració en hores no permet l'aplicació del pack URSSAF.
Un tècnic només pot ser declarat en hores. No s'aplica el pack URSSAF.

Salari € 99999,99

Tipus de salari Brut Net Global

Salari brut: correspon al salari net + cotitzacions socials part salarial.
Salari net: remuneració lliurada a l'empleat.
Salari global: salari net + cotitzacions socials totals (part patronal i part salarial).

Avantatges € 99999,99

Despeses professionals € 99999,99

Deducció de despeses professionals amb l'acord de l'empleat Si 20% 25% No

Pack URSSAF Si No

Deducció LOPOM Seleccionar

3.1. Aclariment sobre la deducció LOPOM

Es tracta d'una exoneració de les cotitzacions de seguretat social a càrrec del contractant, i varia segons l'àmbit d'activitat de l'empresa. Es pot aplicar a:

- un contractant situat en els DOM (Départements d'Outre-Mer)
- l'ocupació d'un empleat resident en un DOM
- la prestació de treball efectuat en un DOM

3.2. Aclariment sobre el Pack URSSAF

Per a artistes, les cotitzacions i contribucions de seguretat social poden fixar-se com un paquet si es compleixen les condicions següents:

- el contractant no està inscrit en el registre mercantil
- el contractant no és titular de la llicència de l'espectacle
- l'artista està declarat en caixets
- el caixet lliurat a l'artista abans de la deducció per a despeses professionals ha de ser estrictament inferior, en representació, a 25% del màxim mensual de la seguretat social, o sigui 629 € a data del 01/01/05

4. Exemple pràctic de funcionament

La Festa Major de Vaison la Romaine, desitja contractar un cantant per a 3 actuacions, de 2 hores cadascunes, del 6 al 8 d'abril 2007. Ha pactat amb el cantant músic que li pagaria 700 € nets. Omple la DUS a la web del GUSO. Proveeix un resum de les cotitzacions que haurà de pagar la Festa Major.

		EMPLEADOR	
<u>Raó social</u>	Festa Major de Vaison la Romaine		
<u>Categoria jurídica</u>	1500 – Professió liberal		
<u>Domiciliació</u>	84 – Vaucluse		
<u>Inscripció RCS</u>	<input type="checkbox"/> Si	<input checked="" type="checkbox"/> No	
<u>IVA</u>	<input checked="" type="checkbox"/> Si	<input type="checkbox"/> No	
<u>Exempció CCS</u>	<input type="checkbox"/> Si	<input checked="" type="checkbox"/> No	
<u>Llicència espectacle</u>	<input type="checkbox"/> Si	<input checked="" type="checkbox"/> No	
		EMPLEAT	
<u>Nom</u>	Joan Freixes		
<u>Domiciliació fiscal</u>	<input checked="" type="checkbox"/> França	<input type="checkbox"/> Estranger	
<u>Edat</u>	<input checked="" type="checkbox"/> -60 anys	<input type="checkbox"/> 60-65 anys	<input type="checkbox"/> +65 anys
<u>Jubilat</u>	<input type="checkbox"/> Si	<input checked="" type="checkbox"/> No	

<u>Funcionari</u>	<input type="checkbox"/> Si	<input checked="" type="checkbox"/> No		
				PRESTACIÓ
<u>Ocupació</u>	Cantant músic			
<u>Període d'ocupació</u>	Del 06/04/2007	al 08/04/2007		
<u>Nombre de dies treballats</u>	3			
<u>Nombre de caixets</u>				
<u>Nombre d'hores</u>	6			
<u>Salari</u>	700 €			
<u>Tipus de salari</u>	<input type="checkbox"/> Brut	<input checked="" type="checkbox"/> Net	<input type="checkbox"/> Global	
<u>Avantatges</u>	0 €			
<u>Despeses professionals</u>	0 €			
<u>Deducció de despeses professionals amb l'acord del empleat</u>	<input type="checkbox"/> Si	<input type="checkbox"/> 20%	<input type="checkbox"/> 25%	<input checked="" type="checkbox"/> No
<u>Pack URSSAF</u>	<input type="checkbox"/> Si	<input checked="" type="checkbox"/> No		
<u>Deducció LOPOM</u>	No			

La taula de cotitzacions es la següent:

Salari net	Salari brut	Salari descomptat	Pressupost global
700 €	873,90 €	873,90 €	1.289,31 €

Organismes	Part salarial	Part patronal	Total
URSSAF	95,47 €	153,86 €	249,33 €
ASSÉDIC	33,21 €	62,48 €	95,69 €
AUDIENS	45,22 €	48,72 €	93,94 €
AFDAS	0,00 €	22,47 €	22,47 €
Congés Spectacles	0,00 €	124,53 €	124,53 €
CMB	0,00 €	3,35 €	3,35 €
Total	173,90 €	415,41 €	589,31 €

La Festa Major haurà de preveure un pressupost global de 1.289,31 € per al cantant músic, que cobrarà 700 € nets. A través del sistema de contracte automàtic del GUSO i de les declaracions i cotitzacions, la Festa Major pagarà directament totes les contribucions (salarials i laborals) als 6 organismes d'un cop.

Annex 4

Taxes: Organismes i obligacions Legals

En aquest apartat s'hi detallen els 6 organismes de protecció social de l'artista o tècnic de l'espectacle. Aquests organismes creen obligacions legals per als contractants.

1. AFDAS - Fons de Formació de les Activitats de l'Espectacle

1.1. Presentació

Assegura la promoció i la gestió dels fons per a la formació professional dels *intermittents du spectacle* i per a les empreses i empleats dels àmbits de les arts escèniques, cinema, audiovisual, publicitat i oci d'altra banda.

En aquest marc l'AFDAS assegura:

- la recaptació de les contribucions d'empreses en el seu camp d'actuació
- la recerca d'ingressos complementaris cap a col·laboradors institucionals
- la participació en el finançament d'accions de formació destinades als *intermittents du spectacle*, als empleats o desocupats que beneficien d'un *Congé Individuel de Formation*, o als empleats en el marc del pla de formació de la seva empresa
- la participació en el finançament de les accions de balanç de competències i de validació de les habilitats de l'experiència

1.2. Principi

Tenen obligació d'adherir i cotitzar a l'AFDAS:

- totes les empreses que ocupen intermitents de l'espectacle, entre els quals els contractants no professionals d'espectacles
- tots els establiments dels àmbits mencionats (arts escèniques, cinema, etc.)

1.3. Contribucions

Les cotitzacions per a la formació professional contínua van a càrrec del contractant. Pels empleats *intermittents* es preveu el pagament d'una cotització global en concepte dels diferents dispositius de formació professional contínua.

Des de l'1 de gener de 2006, aquesta contribució és del **2,15%** del salari base de Seguretat Social lliurada a aquesta categoria professional. La contribució està sotmesa a IVA (pels contractants sotmesos a IVA).

2. ASSÉDIC – L'Assegurança d'Atur

2.1. Presentació

En el marc legislatiu francès, els *Partenaires Sociaux* regeixen la definició de les regles d'indemnització i de finançament de l'atur. Els *Partenaires Sociaux* són representants dels contractants i dels contractats o empleats, i gestionen el dispositiu de l'assegurança d'atur, a través d'organismes de dret privat (associacions sota la Llei 1901). Són l'UNÉDIC, els ASSÉDIC i el GARP.

Com a institució nacional de l'Assegurança d'Atur, l'UNÉDIC:

- assegura les relacions entre els *Partenaires Sociaux* i l'Estat
- centralitza i analitza les informacions relatives a l'ocupació i a l'atur, i en lliura estadístiques
- fa estudis i investigacions sobre l'ocupació al món

Els ASSÉDIC tenen la missió de:

- afiliar els contractants
- cobrar les contribucions
 - per a l'Assegurança d'Atur, destinada a finançar les ajudes d'atur
 - per a l'Assegurança de Crèdits Salarials, destinada a garantir els salaris en cas de tancament d'empreses (AGS⁹)
- donar ajudes per a la inserció laboral dels empleats que van perdre la seva ocupació
- donar ajudes a compte de l'Estat (pre-jubilacions, ajudes d'inserció, etc.)

2.2. Principi

El règim de assegurança d'atur s'aplica als empleats que tenen un contracte de treball amb una empresa. Pels artistes i tècnics de l'espectacle, les contribucions dels contractants i dels empleats es basen en les remuneracions brutes. El rang de contribució és el mateix que el de les cotitzacions de la Seguretat Social.

⁹ **AGS:** *Association pour la Gestion du régime d'assurance des créances des Salariés*, Assegurança de Crèdits Salarials, destinada a garantir els salaris en cas de tancament d'empreses. Per tant, els organismes de titularitat pública no cotitzen la taxa de l'AGS.

2.3. Contribucions a 01/07/2006

	Tipus	Part salarial	Part patronal
Assegurança d'Atur	10,80%	3,80%	7,00%
AGS	0,15%	0,00%	0,15%
Total	10,95%	3,80%	7,15%

3. AUDIENS – El sistema de jubilació complementària

3.1. Presentació

AUDIENS és una associació segons la Llei de 1901 que agrupa les institucions que preparen la jubilació complementària dels empleats. També proposa cobertures de salut, prevenció i solucions d'estalvi salarial. Prové de la unió de dos grups de protecció social: el *Groupement des Institutions Sociales du Spectacle* (GRISS), dedicada als professionals del món de l'espectacle i de l'audiovisual, i el IPS Bellini-Gutenberg orientat cap a les empreses, empleats i jubilats de la premsa, dels mitjans i de la comunicació.

3.2. Principi

Totes les empreses que exerceixen la seva activitat principal en els àmbits de l'espectacle i l'audiovisual han d'afiliar obligatòriament el seu personal administratiu, tècnic i artístic, permanent o intermitent, a AUDIENS per la cobertura de la jubilació complementària. Aquesta obligació també s'aplica als contractants ocasionals de l'espectacle en l'ocupació de personal intermitent artístic i tècnic.

Aquests règims complementaris de jubilacions completen el de la Seguretat Social, el de l'*Association pour la Gestion du Fonds de Financement* (AGFF¹⁰), obligatori.

3.3. Contribucions a 01/01/2006

El pagament de les cotitzacions (part patronal i part salarial) es fa a través del contractant. La regla general preveu que les cotitzacions de jubilació i de prevenció es calculin sobre els elements de remuneracions entrants en les cotitzacions de Seguretat Social.

¹⁰ AGFF: Association pour la Gestion du Fonds de Financement de l'AGIRC et de l'ARRCO, associació de recobriment dels règims corrents de jubilació.

Rang	Cotització	Part salarial	Part patronal	Total	Tipus
1	AUDIENS	4,375%	4,375%	8,75%	10,75%
	AGFF	0,80%	1,20%	2,00%	
2	AUDIENS	10,00%	10,00%	20,00%	22,20%
	AGFF	0,90%	1,30%	2,20%	

4. CMB – El servei de la salut al treball

4.1. Presentació

El *Centre Médical de la Bourse* (CMB) és un servei de la salut al treball, comú a diverses empreses, organitzat en aplicació de l'article L.241-2 del Codi del treball. La majoria de les organitzacions patronals han contractat al CMB per a la vigilància sanitària dels intermitents de l'espectacle.

4.2. Principi

L'objectiu del servei de salut és la pràctica de la medicina del treball. És un organisme sense finalitat de lucre, amb autonomia financera.

4.3. Contribucions a 01/01/2006

Ubicació	Tipus de cotització
Metròpolis	0,38%
DOM excepte Guyane	0,35%
Saint-Pierre et Miquelon i Guyane	0,32%

5. *Congés Spectacles* – El sistema de vacances pagades

5.1. Presentació

Els *Congés Spectacles* (Vacances Espectacles) és una associació de contractants creada el 1939 per a assegurar la presa efectiva de vacances pagades per part dels artistes i tècnics de l'espectacle que no han estat empleats de manera contínua per un mateix contractant durant els 12 mesos previs a la sol·licitud de vacances. Això per a qualsevol nacionalitat, edat o estatut de l'empleat.

5.2. Obligacions del contractant/empresari

Han d'adherir als *Congés Spectacles* tots els empresaris públics o privats d'espectacles, professionals o ocasionals (així com les productores, les agències de comunicació, etc.).

El salari que serveix de base per al càlcul de la indemnització de les vacances pagades és la remuneració bruta cobrada per l'empleat durant el període de referència, abans de qualsevol deducció, incloent les hores extres.

La cotització corre a càrrec del contractant. El tipus és de **14,30%** sobre el salari brut, des del 01/04/2006.

L'empresari ha de lliurar un certificat d'ocupació al seu empleat al final del contracte. N'ha d'enviar una còpia als *Congés Spectacles*, juntament amb el pagament de les cotitzacions.

5.3. Drets de l'empleat

L'empleat d'una empresa adherida té dret a vacances pagades si justifica un mínim de 4 setmanes de compromís, o de 24 caixets durant el període de referència.

L'import de la indemnització diària de vacances és la base vacances mitja diària percebuda durant el període de referència. L'import brut de la indemnització de vacances correspon al **10%** de la base de vacances declarada durant el període de referència.

Si l'empleat va treballar menys de 24 dies o caixets, beneficia d'una indemnització d'import brut igual a la base de vacances declarada durant el període de referència.

El formulari de sol·licitud de vacances es lliura directament a cada empleat a principi d'any, així com els imports per declarar a l'administració fiscal.

Cada any, l'empleat ha de lliurar la seva sol·licitud de vacances, 15 dies abans de que les comenci. Ha d'acompanyar la sol·licitud amb tots els certificats d'ocupació del període de referència, així com els certificats lliurats pels seus contractants ocasionals via GUSO.

6. URSSAF – La Seguretat Social

6.1. Presentació

Els URSSAF són organismes privats encarregats d'una missió de servei públic. Són 105 centres que cobreixen una missió essencial: el cobrament dels recursos de la Seguretat Social (formen part de la secció de Cobrament de la Seguretat Social). El 2002, els URSSAF van cobrar uns 195 milers de milions d'euros per a finançar les prestacions de la Seguretat Social.

6.2. Principi

Com a empleats, els *intermittents du spectacle* (artistes o tècnics) són assegurats socials, afiliats obligatòriament al règim general de la Seguretat Social. El règim general cobreix: malaltia, maternitat, defunció, vellesa, viudetat, accidents del treball i ajudes familiars.

6.3. Contribucions a 01/01/2006

Empleat	Base de càlcul	Part	Concepte	Tipus	Tipus/ part	Tipus total
Artista	Sobre la part del salari, després de deducció de la cotització base, inferior al sostre de la Seguretat Social (2.589€ a 01/01/2006)	Salarial	Vellesa	4,66%	4,66%	10,54%
		Patronal	Vellesa	5,81%	5,88%	
			FNAL	0,07%		
	Sobre la totalitat del salari després de deducció de la cotització base	Salarial	Malaltia	0,53%	0,6%	16,02%
		Patronal	Vellesa	0,07%		
			Malaltia i solidaritat	9,26%	15,42%	
Ajudes familiars			3,78%			
Accidents del treball	1,26%	1,12%				
Vellesa	1,12%					
Tècnic	Sobre la part del salari inferior al sostre de la Seguretat Social (2.516€ a 01/01/2006)	Salarial	Vellesa	6,65%	6,65%	15,05%
		Patronal	Vellesa	8,30%	8,40%	
			FNAL	0,10%		
	Sobre la totalitat del salari	Salarial	Malaltia	0,75%	0,85%	23,15%
		Patronal	Vellesa	0,10%		
			Malaltia i solidaritat	13,10%	22,30%	
Ajudes familiars			5,40%			
Accidents del treball	2,20%	1,60%				
Vellesa	1,60%					

La **cotització base** pels artistes és de **48€** 36 €, corresponents a la part patronal (75%) i 12 € corresponents a la part salarial (25%). Es una deducció base que s'aplica només als artistes.

Per a artistes, les cotitzacions de seguretat social poden fixar-se com “un pack” si:

- el contractant no està inscrit al registre mercantil ni titular de la llicència de l'espectacle
- l'artista està declarat en caixet i el caixet lliurat a l'artista abans de la deducció per a despeses professionals ha de ser estrictament inferior, en representació, al 25% del màxim mensual de la seguretat social, és a dir, a 629 € a data del 01/01/05.